

1 人口と世帯

(1) 総人口(推計値)の推移 —総人口(推計値)は 995,955 人—

令和6年10月1日現在の本県の総人口は前年比10,412人(1.03%)減の995,955人となった。

総人口の推移をみると、大正9年から昭和25年までは比較的順調な伸びで増加し、昭和25年の国勢調査で初めて100万人台に達した。その後、全国的な大都市圏への社会移動(転出超過)が続き増加率は低下したが、昭和40年代後半からこの社会移動が減少傾向となったこと及び昭和46年から49年にかけて第2次ベビーブームを迎えたことにより、増加率は上昇に転じた。しかし、昭和50年代後半以降、出生者数の減少から増加率は再び低下した。その後、平成5～9年にかけて転入超過が続き、増加率は横ばいで推移したが、平成11年には出生者数が死亡者数を初めて下回り総人口は減少に転じた。

令和6年は、自然動態では10,012人の減少(22年連続)、また、社会動態では400人の転出超過(6年連続)となり、総人口は26年連続して減少した。

全国総人口に占める本県の割合は、昭和22年以降年々低下し、昭和45年には1%を割り、令和6年では、0.80%となっている。

人口密度(1km²当たり)は県全体で234.5人となっている。(図1・2、表1)

図1 総人口の推移

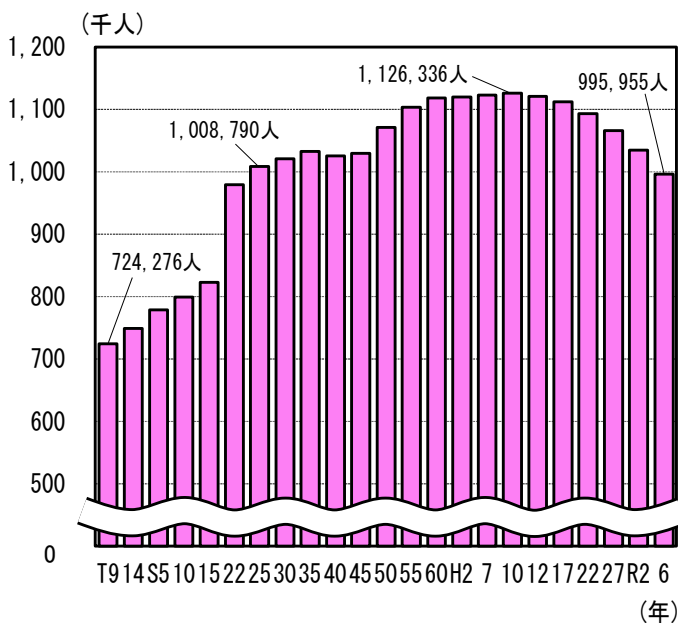


図2 総人口及び増減率(対前年)の推移
(平成26～令和6年)

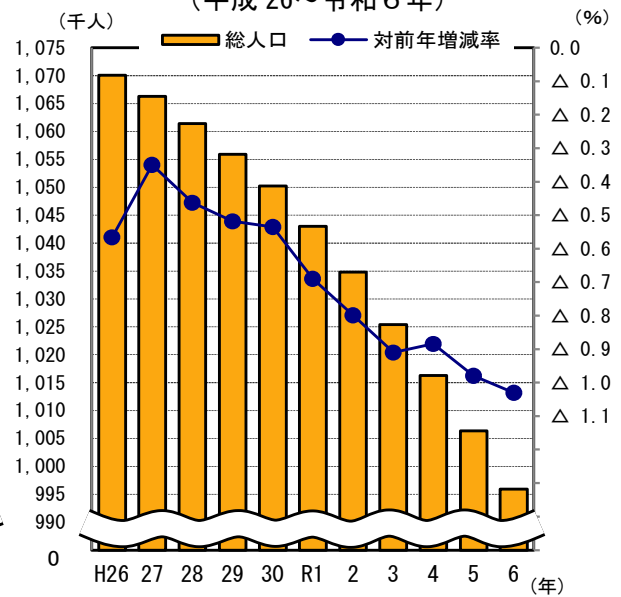


表 1 総人口の推移

年次	総人口 人	対前回(年) 増減数 人	増減率		人口密度 1km ² 当たり 人	全国人口に 占める割合 %	指数 大正9年=100
			対前回 *1 %	年平均 *2 %			
大正9年※	724,276	-	-	-	170.1	1.29	100.0
14※	749,243	24,967	3.45	0.68	176.0	1.25	103.4
昭和5年※	778,953	29,710	3.97	0.78	183.0	1.21	107.5
10※	798,890	19,937	2.56	0.51	187.6	1.15	110.3
15※	822,569	23,679	2.96	0.58	193.2	1.13	113.6
22※	979,229	156,660	19.05	2.48	230.0	1.25	135.2
25※	1,008,790	29,561	3.02	0.99	237.0	1.20	139.3
30※	1,021,121	12,331	1.22	0.24	240.1	1.13	141.0
35※	1,032,614	11,493	1.13	0.22	242.9	1.10	142.6
40※	1,025,465	△7,149	△0.69	△0.14	241.2	1.03	141.6
45※	1,029,695	4,230	0.41	0.08	242.2	0.98	142.2
50※	1,070,791	41,096	3.99	0.78	251.8	0.96	147.8
55※	1,103,459	32,668	3.05	0.60	259.5	0.94	152.4
60※	1,118,369	14,910	1.35	0.27	263.0	0.92	154.4
平成2年※	1,120,161	1,792	0.16	0.03	263.8	0.91	154.7
7※	1,123,125	2,964	0.26	0.05	264.5	0.89	155.1
8	1,125,130	2,005	0.18	-	265.0	0.89	155.3
9	1,126,192	1,062	0.09	-	265.2	0.89	155.5
10	1,126,336	144	0.01	-	265.2	0.89	155.5
11	1,125,177	△1,159	△0.10	-	265.0	0.89	155.4
12※	1,120,851	△4,326	△0.38	-	263.9	0.88	154.8
13	1,120,320	△531	△0.05	-	263.8	0.88	154.7
14	1,118,518	△1,802	△0.16	-	263.4	0.88	154.4
15	1,116,926	△1,592	△0.14	-	263.0	0.88	154.2
16	1,116,306	△620	△0.06	-	262.8	0.87	154.1
17※	1,111,729	△4,577	△0.41	-	261.7	0.87	153.5
18	1,109,205	△2,524	△0.23	-	261.1	0.87	153.1
19	1,105,312	△3,893	△0.35	-	260.2	0.87	152.6
20	1,101,292	△4,020	△0.36	-	259.3	0.86	152.1
21	1,095,217	△6,075	△0.55	-	257.8	0.86	151.2
22※	1,093,247	△1,970	△0.18	-	257.4	0.85	150.9
23	1,088,409	△4,838	△0.44	-	256.2	0.85	150.3
24	1,082,763	△5,646	△0.52	-	254.9	0.85	149.5
25	1,076,158	△6,605	△0.61	-	253.4	0.85	148.6
26	1,070,070	△6,088	△0.57	-	251.9	0.84	147.7
27※	1,066,328	△3,742	△0.35	-	251.0	0.84	147.2
28	1,061,393	△4,935	△0.46	-	249.9	0.84	146.5
29	1,055,893	△5,500	△0.52	-	248.6	0.83	145.8
30	1,050,246	△5,647	△0.53	-	247.3	0.83	145.0
令和元年	1,042,998	△7,248	△0.69	-	245.6	0.83	144.0
2※	1,034,814	△8,184	△0.78	-	243.6	0.82	142.9
3	1,025,394	△9,420	△0.91	-	241.4	0.82	141.6
4	1,016,323	△9,071	△0.88	-	239.3	0.81	140.3
5	1,006,367	△9,956	△0.98	-	236.9	0.81	138.9
6	995,955	△10,412	△1.03	-	234.5	0.80	137.5

(注) 各年10月1日現在。※は「国勢調査」、その他は富山県は「富山県人口移動調査」、全国は総務省「人口推計」(令和6年全国は概算値より算出)による。

*1 対前回増減率=(Pt-Po)/Po×100

*2 年平均増減率={(Pt-Po)/t}/[(Pt+Po)/2]×100

Pt:時点tの人口 Po:時点oの人口 t:期間の長さ(年) t>o

(2) 総世帯数(推計値)の推移 —世帯数(推計値)は412,541世帯で0.61%増加—

総世帯数は終戦直後の昭和22年に大幅に増加した(2.66%/年平均)。その後、増加率は一旦低下したが再び上昇し、昭和35～55年は年平均1.4～1.6%台で総世帯数は増加した。平成に入ってから、概ね1.0%前後で増加傾向が続いている。令和6年10月1日現在の総世帯数は412,541世帯で、前年に比べて2,486世帯(0.61%)増加した。

世帯規模を示す一世帯当たりの人員は、昭和25年の5.23人をピークに減少し続けており、令和6年は2.41人で、前年に比べて0.04人の減少となった。(表2、図3)

表2 総世帯数の推移

年次	総世帯数	対前回(年)増加数	増加率		一世帯当たり人員*3	指数 大正9年=100
			対前回*1	年平均*2		
大正9年※	141,255	-	-	-	5.13	100.0
14※	145,784	4,529	3.21	0.63	5.14	103.2
昭和5年※	150,662	4,878	3.35	0.66	5.17	106.7
10※	154,917	4,255	2.82	0.56	5.16	109.7
15※	159,243	4,326	2.79	0.55	5.17	112.7
22※	191,920	32,677	20.52	2.66	5.10	135.9
25※	192,815	895	0.47	0.16	5.23	136.5
30※	199,332	6,517	3.38	0.66	5.12	141.1
35※	214,099	14,767	7.41	1.43	4.82	151.6
40※	230,297	16,198	7.57	1.46	4.45	163.0
45※	248,345	18,048	7.84	1.51	4.15	175.8
50※	269,323	20,978	8.45	1.62	3.98	190.7
55※	291,388	22,065	8.19	1.57	3.79	206.3
60※	300,526	9,138	3.14	0.62	3.72	212.8
平成2年※	314,602	14,076	4.68	0.92	3.56	222.7
7※	337,290	22,688	7.21	1.39	3.33	238.8
12※	357,574	20,284	6.01	1.17	3.13	253.1
17※	371,815	14,241	3.98	0.78	2.99	263.2
18	376,461	4,646	1.25	-	2.95	266.5
19	379,528	3,067	0.81	-	2.91	268.7
20	382,994	3,466	0.91	-	2.88	271.1
21	384,274	1,280	0.33	-	2.85	272.0
22※	383,439	△ 835	△ 0.22	-	2.85	271.5
23	386,023	2,584	0.67	-	2.82	273.3
24	389,103	3,080	0.80	-	2.78	275.5
25	391,799	2,696	0.69	-	2.75	277.4
26	394,666	2,867	0.73	-	2.71	279.4
27※	391,171	△ 3,495	△ 0.89	-	2.73	276.9
28	395,612	4,441	1.14	-	2.68	280.1
29	400,065	4,453	1.13	-	2.64	283.2
30	404,929	4,864	1.22	-	2.59	286.7
令和元年	409,109	4,180	1.03	-	2.55	289.6
2※	403,989	△ 5,120	△ 1.25	-	2.56	286.0
3	405,610	1,621	0.40	-	2.53	287.1
4	408,094	2,484	0.61	-	2.49	288.9
5	410,055	1,961	0.48	-	2.45	290.3
6	412,541	2,486	0.61	-	2.41	292.1

(注) 各年10月1日現在。※は「国勢調査」、その他は「富山県人口移動調査」による。

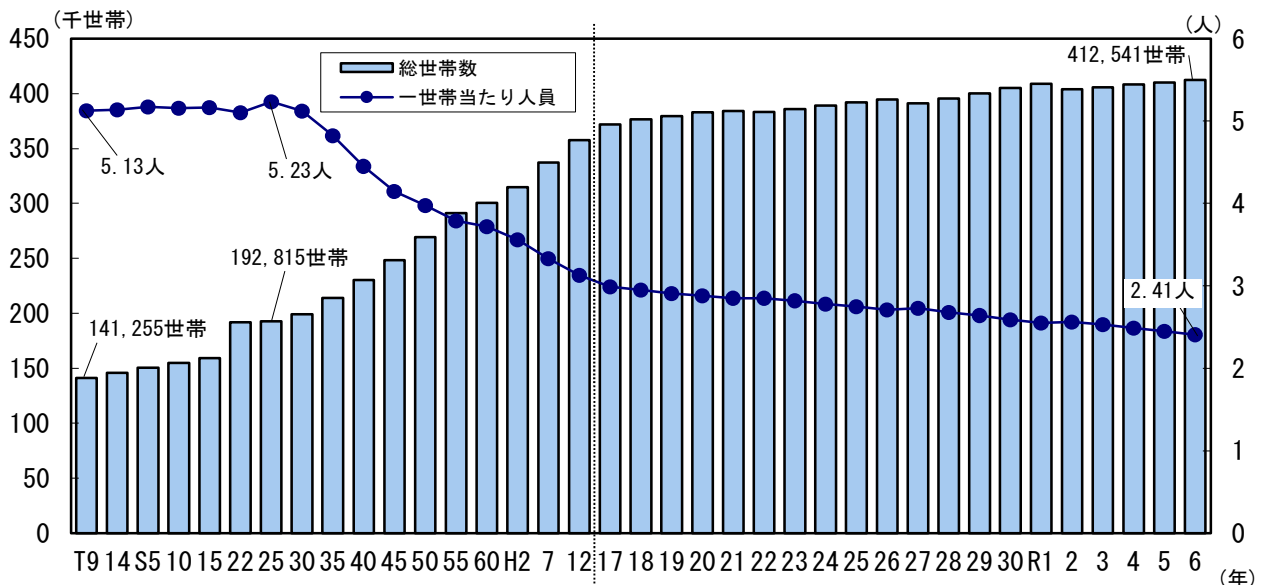
*1 対前回増加率=(Ht-Ho)/Ho×100

*2 年平均増加率={ (Ht-Ho)/t } / { (Ht+Ho)/2 } × 100

Ht:時点tの世帯数 Ho:時点oの世帯数 t:期間の長さ(年) t>o

*3 一世帯当たり人員=総人口/総世帯数

図3 総世帯数及び一世帯当たり人員の推移



(3) 市町村別人口 -人口増加は舟橋村の28人のみ、人口減少は富山市の△2,678人が最大-

令和6年の市町村別人口は、富山市の403,869人が最高で、高岡市の160,054人、射水市の88,608人と続いている。富山市と高岡市を合わせると563,923人で県人口の過半数を占めている。

市町村別の人口増減をみると、前年に比べて総人口が増加した市町村は舟橋村のみで、人口増加数は28人、増加率は0.88%であった。

一方、総人口が減少したのは14市町(10市4町)で、人口減少数が最も多いのは富山市の△2,678人、減少率が最も高いのは朝日町の△3.12%であった。(表3・4・5、図4)

表3 市町村別人口増減数・増減率

市町村名	R5年10月1日	R5年10月1日～R6年9月30日			R6年10月1日	増減率
	総人口(推計)	までの人口増減数			総人口(推計)	
	(A)	自然増減(a)	社会増減(b)	計(a+b)=B	(A+B)	(B/A×100)
	人	人	人	人	人	%
県計	1,006,367	△10,012	△400	△10,412	995,955	△1.03
富山市	406,547	△3,177	499	△2,678	403,869	△0.66
高岡市	161,637	△1,752	169	△1,583	160,054	△0.98
魚津市	38,580	△516	△44	△560	38,020	△1.45
氷見市	41,282	△654	△341	△995	40,287	△2.41
滑川市	31,953	△274	△16	△290	31,663	△0.91
黒部市	38,585	△366	△141	△507	38,078	△1.31
砺波市	47,122	△366	7	△359	46,763	△0.76
小矢部市	27,851	△401	△90	△491	27,360	△1.76
南砺市	45,360	△668	△206	△874	44,486	△1.93
射水市	89,319	△716	5	△711	88,608	△0.80
舟橋村	3,197	1	27	28	3,225	0.88
上市町	18,382	△258	△106	△364	18,018	△1.98
立山町	23,886	△265	△1	△266	23,620	△1.11
入善町	22,401	△407	△35	△442	21,959	△1.97
朝日町	10,265	△193	△127	△320	9,945	△3.12

図4 市町村別人口増減数 (R5.10.1～R6.9.30)

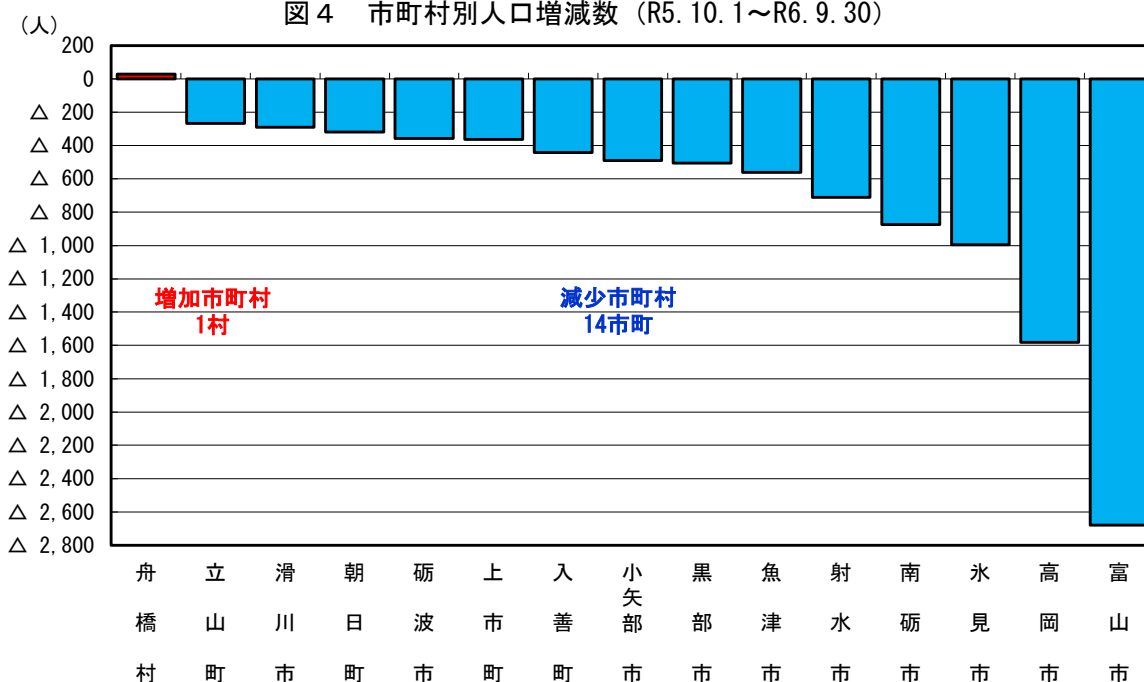


表4 人口の市町村順位

(人)

順位	市町村名	人口
1	富山市	403,869
2	高岡市	160,054
3	射水市	88,608
4	砺波市	46,763
5	南砺市	44,486
6	氷見市	40,287
7	黒部市	38,078
8	魚津市	38,020
9	滑川市	31,663
10	小矢部市	27,360
11	立山町	23,620
12	入善町	21,959
13	上市町	18,018
14	朝日町	9,945
15	舟橋村	3,225

(注) 令和6年10月1日現在

表5 人口増減別の市町村順位

順位	人口増加市町村				順位	人口減少市町村			
	増加数		対前年増加率			減少数		対前年減少率	
	人	%		%		人	%		%
1	舟橋村	28	舟橋村	0.88	1	富山市	△ 2,678	朝日町	△ 3.12
					2	高岡市	△ 1,583	氷見市	△ 2.41
					3	氷見市	△ 995	上市町	△ 1.98
					4	南砺市	△ 874	入善町	△ 1.97
					5	射水市	△ 711	南砺市	△ 1.93
					6	魚津市	△ 560	小矢部市	△ 1.76
					7	黒部市	△ 507	魚津市	△ 1.45
					8	小矢部市	△ 491	黒部市	△ 1.31
					9	入善町	△ 442	立山町	△ 1.11
					10	上市町	△ 364	高岡市	△ 0.98
					11	砺波市	△ 359	滑川市	△ 0.91
					12	朝日町	△ 320	射水市	△ 0.80
					13	滑川市	△ 290	砺波市	△ 0.76
					14	立山町	△ 266	富山市	△ 0.66

(注) 人口増減数=令和6年10月1日現在人口-令和5年10月1日現在人口
 人口増減率(対前年)=人口増減数/令和5年10月1日現在人口×100

(4) 人口構造

① 男女別人口 —全国より0.2ポイント高い人口性比—

令和6年の総人口を男女別にみると、男性485,298人（構成比48.7%）、女性510,657人（同51.3%）で、女性が男性に比べて25,359人多くなった。また、前年に比べて男性が4,606人（0.94%）、女性が5,806人（1.12%）それぞれ減少している。

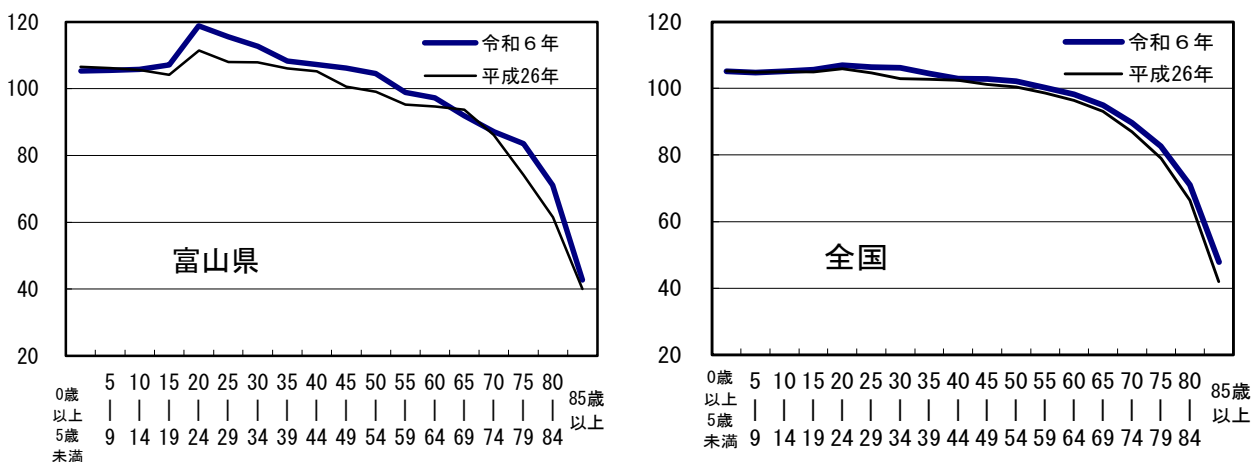
次に、性比（女性100人に対する男性の数）をみると令和6年は95.0で、全国（94.8）よりも0.2ポイント高くなっている。年齢階級別にみると、富山県の性比は55歳以上、全国の性比は60歳以上で100を下回っている。（表6、図5）

表6 男女別人口の推移

年次	人口（人）			性比（女=100）	
	男女計	男	女	富山県	全国
大正9年※	724,276	354,775	369,501	96.0	100.4
14※	749,243	368,593	380,650	96.8	101.0
昭和5年※	778,953	381,809	397,144	96.1	101.0
10※	798,890	388,771	410,119	94.8	100.6
15※	822,569	401,261	421,308	95.2	100.0
22※	979,229	472,829	506,400	93.4	95.4
25※	1,008,790	488,850	519,940	94.0	96.2
30※	1,021,121	494,109	527,012	93.8	96.5
35※	1,032,614	500,545	532,069	94.1	96.5
40※	1,025,465	491,662	533,803	92.1	96.4
45※	1,029,695	492,492	537,203	91.7	96.4
50※	1,070,791	514,991	555,800	92.7	96.9
55※	1,103,459	532,686	570,773	93.3	96.9
60※	1,118,369	538,955	579,414	93.0	96.7
平成2年※	1,120,161	538,640	581,521	92.6	96.5
7※	1,123,125	540,921	582,204	92.9	96.2
12※	1,120,851	540,212	580,639	93.0	95.8
17※	1,111,729	535,617	576,112	93.0	95.3
18	1,109,205	534,933	574,272	93.1	95.2
19	1,105,312	532,911	572,401	93.1	95.2
20	1,101,292	530,867	570,425	93.1	95.1
21	1,095,217	527,392	567,825	92.9	95.0
22※	1,093,247	526,605	566,642	92.9	94.8
23	1,088,409	524,636	563,773	93.1	94.8
24	1,082,763	522,037	560,726	93.1	94.7
25	1,076,158	519,048	557,110	93.2	94.7
26	1,070,070	516,174	553,896	93.2	94.7
27※	1,066,328	515,147	551,181	93.5	94.8
28	1,061,393	513,404	547,989	93.7	94.8
29	1,055,893	511,433	544,460	93.9	94.8
30	1,050,246	509,458	540,788	94.2	94.8
令和元年	1,042,998	506,191	536,807	94.3	94.8
2※	1,034,814	502,637	532,177	94.4	94.7
3	1,025,394	498,275	527,119	94.5	94.6
4	1,016,323	494,375	521,948	94.7	94.7
5	1,006,367	489,904	516,463	94.9	94.7
6	995,955	485,298	510,657	95.0	94.8

（注）各年10月1日現在。※は「国勢調査」、その他は富山県は「富山県人口移動調査」、全国は総務省「人口推計」（令和6年全国は概算値）による。

図5 年齢（5歳階級）別男女性比の推移（女=100）



（注）富山県は「富山県人口移動調査」、全国は総務省「人口推計」（令和6年全国は概算値）による。

② 年齢別人口 -全国より4.1ポイント高い65歳以上人口割合-

ア 県計

令和6年の総人口を年齢3区分別にみると、15歳未満人口が104,412人（構成割合10.7%）、15～64歳人口が546,504人（同55.9%）、65歳以上人口が326,462人（同33.4%）となっている。

前年に比べて15歳未満人口では3,134人（2.9%）の減少、15～64歳人口では5,051人（0.9%）の減少、65歳以上人口では2,227人（0.7%）の減少となっている。構成割合は前年に比べて15歳未満人口では0.2ポイント低下、15～64歳人口及び65歳以上人口は0.1ポイント上昇した。（図6、表7）

図6 年齢3区分別人口割合の推移

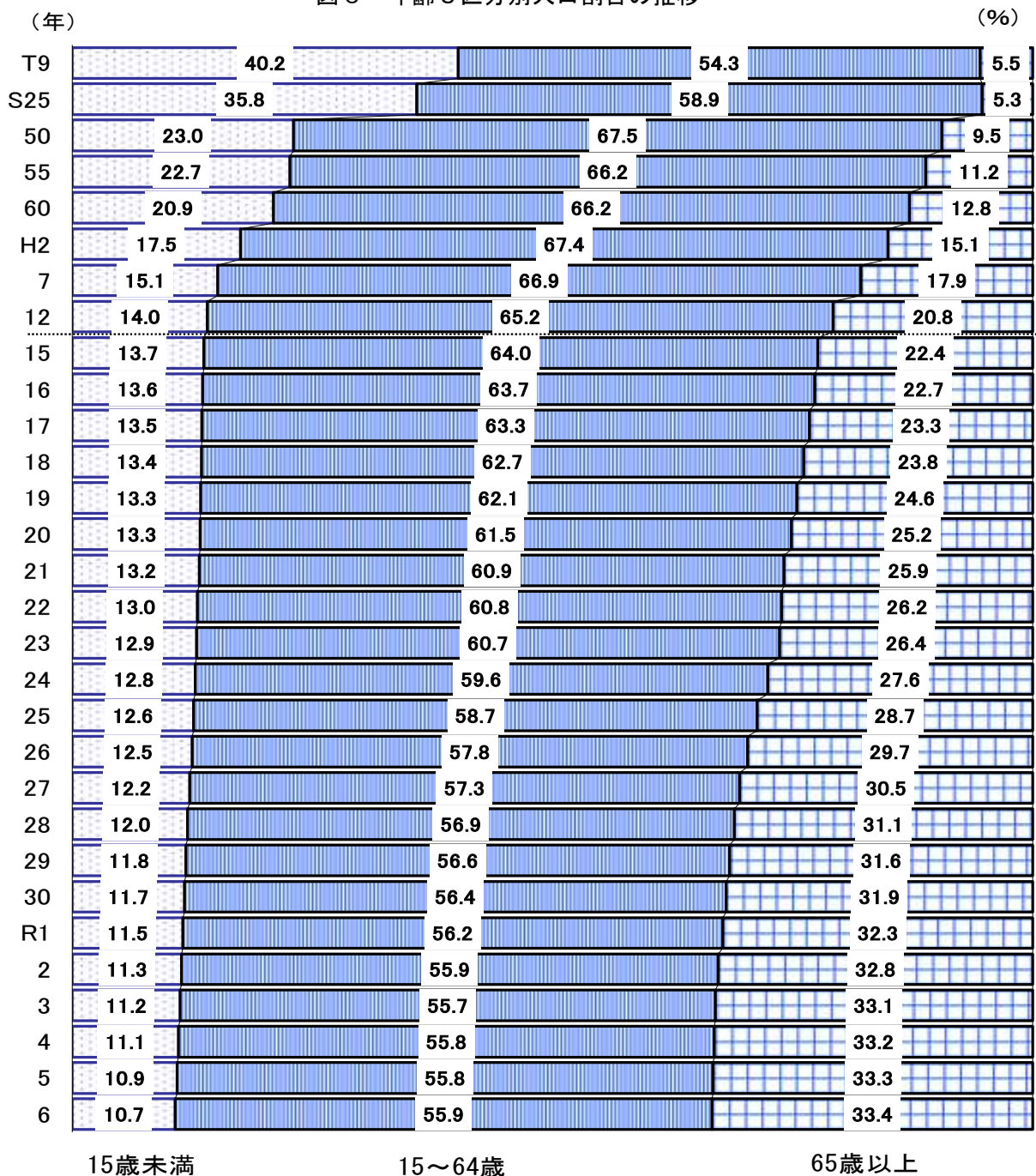


表7 年齢3区分別人口の推移

(構成割合：総人口=100)

年次	総数	15歳未満人口			15～64歳人口			65歳以上人口		
		人口	増減率	構成割合	人口	増減率	構成割合	人口	増減率	構成割合
	人	人	%	%	人	%	%	人	%	%
大正9年※	724,276	290,997	—	40.2	393,489	—	54.3	39,790	—	5.5
14※	749,243	292,017	0.4	39.0	418,688	6.4	55.9	38,538	△ 3.1	5.1
昭和5年※	778,953	292,812	0.3	37.6	449,281	7.3	57.7	36,860	△ 4.4	4.7
10※	798,890	299,595	2.3	37.5	461,036	2.6	57.7	38,259	3.8	4.8
15※	822,569	298,947	△ 0.2	36.3	481,772	4.5	58.6	41,809	9.3	5.1
22※	979,229	349,518	16.9	35.7	580,216	20.4	59.3	49,495	18.4	5.1
25※	1,008,790	361,557	3.4	35.8	594,073	2.4	58.9	53,117	7.3	5.3
30※	1,021,121	347,493	△ 3.9	34.0	614,972	3.5	60.2	58,645	10.4	5.7
35※	1,032,614	307,923	△ 11.4	29.8	662,018	7.7	64.1	62,673	6.9	6.1
40※	1,025,465	246,284	△ 20.0	24.0	709,713	7.2	69.2	69,468	10.8	6.8
45※	1,029,695	229,658	△ 6.8	22.3	716,831	1.0	69.6	83,206	19.8	8.1
50※	1,070,791	246,399	7.3	23.0	723,024	0.9	67.5	101,265	21.7	9.5
55※	1,103,459	249,935	1.4	22.7	730,099	1.0	66.2	123,407	21.9	11.2
60※	1,118,369	233,965	△ 6.4	20.9	740,728	1.5	66.2	143,646	16.4	12.8
平成2年※	1,120,161	195,598	△ 16.4	17.5	754,081	1.8	67.4	168,946	17.6	15.1
7※	1,123,125	170,045	△ 13.1	15.1	751,639	△ 0.3	66.9	201,320	19.2	17.9
12※	1,120,851	157,179	△ 7.6	14.0	730,541	△ 2.8	65.2	232,733	15.6	20.8
17※	1,111,729	149,545	△ 4.9	13.5	702,924	△ 3.8	63.3	258,317	11.0	23.3
18	1,109,205	148,724	△ 0.5	13.4	695,259	△ 1.1	62.7	264,279	2.3	23.8
19	1,105,312	147,416	△ 0.9	13.3	685,487	△ 1.4	62.1	271,466	2.7	24.6
20	1,101,292	146,383	△ 0.7	13.3	677,158	△ 1.2	61.5	276,808	2.0	25.2
21	1,095,217	144,753	△ 1.1	13.2	666,251	△ 1.6	60.9	283,270	2.3	25.9
22※	1,093,247	141,936	△ 1.9	13.0	662,072	△ 0.6	60.8	285,102	0.6	26.2
23	1,088,409	140,079	△ 1.3	12.9	658,247	△ 0.6	60.7	285,946	0.3	26.4
24	1,082,763	137,721	△ 1.7	12.8	643,043	△ 2.3	59.6	297,862	4.2	27.6
25	1,076,158	135,271	△ 1.8	12.6	629,168	△ 2.2	58.7	307,582	3.3	28.7
26	1,070,070	132,886	△ 1.8	12.5	616,124	△ 2.1	57.8	316,923	3.0	29.7
27※	1,066,328	128,848	△ 3.0	12.2	605,545	△ 1.7	57.3	322,899	1.9	30.5
28	1,061,393	126,393	△ 1.9	12.0	598,740	△ 1.1	56.9	327,224	1.3	31.1
29	1,055,893	123,690	△ 2.1	11.8	592,717	△ 1.0	56.6	330,450	1.0	31.6
30	1,050,246	121,378	△ 1.9	11.7	587,213	△ 0.9	56.4	332,619	0.7	31.9
令和元年	1,042,998	118,798	△ 2.1	11.5	581,388	△ 1.0	56.2	333,776	0.3	32.3
2※	1,034,814	115,177	△ 3.0	11.3	568,052	△ 2.3	55.9	333,008	△ 0.2	32.8
3	1,025,394	112,767	△ 2.1	11.2	561,256	△ 1.2	55.7	332,794	△ 0.1	33.1
4	1,016,323	110,330	△ 2.2	11.1	556,352	△ 0.9	55.8	331,064	△ 0.5	33.2
5	1,006,367	107,546	△ 2.5	10.9	551,555	△ 0.9	55.8	328,689	△ 0.7	33.3
6	995,955	104,412	△ 2.9	10.7	546,504	△ 0.9	55.9	326,462	△ 0.7	33.4

(注) 各年10月1日現在。※は「国勢調査」、その他は「富山県人口移動調査」による。総数は年齢不詳を含む。

年齢3区分別人口は、年齢不詳を含まないため、年齢3区分別人口の和は総数に一致しない。

構成割合は、分母から年齢不詳を除いて算出

増減率(対前年(前回))=(各年人口-前年(前回)人口)/前年(前回)人口×100

イ 市町村別 ー15歳未満人口割合が最も高いのは舟橋村の16.6%、

65歳以上人口割合が最も高いのは朝日町の47.3%ー

次に、市町村別に年齢3区分別人口構成割合をみると、それぞれ最も高い市町村は、15歳未満人口では舟橋村で16.6%(県全体10.7%)、15~64歳人口では舟橋村で63.7%(県全体55.9%)、65歳以上人口では朝日町で47.3%(県全体33.4%)となった。(表8)

表8 市町村別・年齢3区分別人口

市町村名	実 数				総数に対する割合		
	総 数	15歳未満	15~64歳	65歳以上	15歳未満	15~64歳	65歳以上
	人	人	人	人	%	%	%
県 計	995,955	104,412	546,504	326,462	10.7	55.9	33.4
富 山 市	403,869	44,056	231,091	121,502	11.1	58.3	30.6
高 岡 市	160,054	15,785	83,544	53,183	10.4	54.8	34.9
魚 津 市	38,020	3,402	19,892	13,213	9.3	54.5	36.2
氷 見 市	40,287	3,436	20,077	16,736	8.5	49.9	41.6
滑 川 市	31,663	3,847	18,049	9,641	12.2	57.2	30.6
黒 部 市	38,078	4,166	20,780	12,417	11.2	55.6	33.2
砺 波 市	46,763	5,269	26,502	14,429	11.4	57.4	31.2
小 矢 部 市	27,360	2,656	13,879	10,685	9.8	51.0	39.3
南 砺 市	44,486	4,265	21,962	18,219	9.6	49.4	41.0
射 水 市	88,608	10,352	50,305	27,440	11.8	57.1	31.1
舟 橋 村	3,225	535	2,053	635	16.6	63.7	19.7
上 市 町	18,018	1,584	9,455	6,959	8.8	52.5	38.7
立 山 町	23,620	2,461	12,978	8,140	10.4	55.0	34.5
入 善 町	21,959	1,863	11,433	8,567	8.5	52.3	39.2
朝 日 町	9,945	735	4,504	4,696	7.4	45.3	47.3

(注) 令和6年10月1日現在。総数は年齢不詳を含む。

年齢3区分別人口は、年齢不詳を含まないため、年齢3区分別人口の和は総数に一致しない。

構成割合は、総数から年齢不詳を除いて算出

ウ 全国との比較

本県の年齢3区分別人口構成割合（15歳未満人口 10.7%、15～64歳人口 55.9%、65歳以上人口 33.4%）を全国（15歳未満人口 11.2%、15～64歳人口 59.5%、65歳以上人口 29.3%）と比べると、15歳未満人口で0.5ポイント、15～64歳人口で3.6ポイント低く、対照的に65歳以上人口では4.1ポイント高い。また、75歳以上の後期高齢者については、富山県が19.8%で、全国の16.8%より3.0ポイント高くなっている。

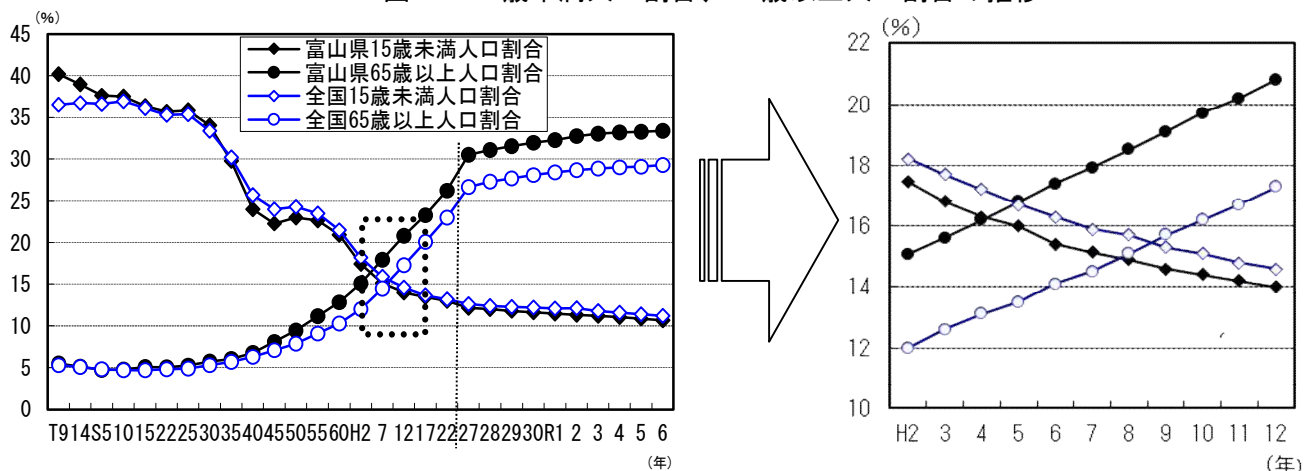
65歳以上人口が15歳未満人口を上回ったのは、富山県では平成5年から、全国では平成9年からで、ともにその差は拡大している。（表9、図7）

表9 年齢3区分別人口割合の推移

年次	15歳未満人口割合			15～64歳人口割合		65歳以上人口割合			(75歳以上)	
	富山県 %	全国順位 位	全国 %	富山県 %	全国 %	富山県 %	全国順位 位	全国 %	富山県 %	全国 %
大正9年※	40.2	3	36.5	54.3	58.3	5.5	24	5.3	1.7	1.3
14※	39.0	11	36.7	55.9	58.2	5.1	31	5.1	1.4	1.4
昭和5年※	37.6	22	36.6	57.7	58.7	4.7	33	4.8	1.5	1.4
10※	37.5	27	36.9	57.7	58.5	4.8	30	4.7	1.3	1.3
15※	36.3	28	36.1	58.6	59.2	5.1	20	4.7	1.2	1.2
22※	35.7	—	35.3	59.3	59.9	5.1	—	4.8	1.0	1.1
25※	35.8	24	35.4	58.9	59.6	5.3	24	4.9	1.3	1.3
30※	34.0	24	33.4	60.2	61.2	5.7	25	5.3	1.7	1.5
35※	29.8	32	30.2	64.1	64.1	6.1	29	5.7	1.9	1.7
40※	24.0	40	25.7	69.2	68.0	6.8	32	6.3	2.1	1.9
45※	22.3	43	24.0	69.6	68.9	8.1	25	7.1	2.3	2.1
50※	23.0	36	24.3	67.5	67.7	9.5	20	7.9	2.8	2.5
55※	22.7	29	23.5	66.2	67.3	11.2	18	9.1	3.6	3.1
60※	20.9	36	21.5	66.2	68.2	12.8	17	10.3	4.8	3.9
平成2年※	17.5	41	18.2	67.4	69.5	15.1	16	12.0	6.3	4.8
5	16.0	46	16.7	67.3	69.8	16.8	16	13.5	7.0	5.4
7※	15.1	43	15.9	66.9	69.4	17.9	16	14.5	7.5	5.7
9	14.6	44	15.3	66.2	69.0	19.1	17	15.7	8.0	6.2
12※	14.0	40	14.6	65.2	67.9	20.8	18	17.3	9.1	7.1
17※	13.5	40	13.7	63.3	65.8	23.3	19	20.1	11.4	9.1
18	13.4	39	13.6	62.7	65.5	23.8	18	20.8	11.9	9.5
19	13.3	36	13.5	62.1	65.0	24.6	18	21.5	12.3	9.9
20	13.3	35	13.5	61.5	64.5	25.2	15	22.1	12.8	10.4
21	13.2	35	13.3	60.9	63.9	25.9	14	22.7	13.2	10.8
22※	13.0	33	13.2	60.8	63.8	26.2	15	23.0	13.5	11.0
23	12.9	32	13.1	60.7	63.6	26.4	13	23.3	14.0	11.5
24	12.8	34	13.0	59.6	62.9	27.6	10	24.1	14.3	11.9
25	12.6	34	12.9	58.7	62.1	28.7	9	25.1	14.5	12.3
26	12.5	35	12.8	57.8	61.3	29.7	9	26.0	14.7	12.5
27※	12.2	35	12.6	57.3	60.7	30.5	9	26.6	15.0	12.8
28	12.0	34	12.4	56.9	60.3	31.1	10	27.3	15.4	13.3
29	11.8	36	12.3	56.6	60.0	31.6	12	27.7	16.0	13.8
30	11.7	37	12.2	56.4	59.7	31.9	12	28.1	16.4	14.2
令和元年	11.5	37	12.1	56.2	59.5	32.3	14	28.4	16.9	14.7
2※	11.3	41	12.1	55.9	59.2	32.8	15	28.7	17.1	14.8
3	11.2	38	11.8	55.7	59.4	33.1	16	28.9	17.2	14.9
4	11.1	40	11.6	55.8	59.4	33.2	17	29.0	18.3	15.5
5	10.9	39	11.4	55.8	59.5	33.3	18	29.1	19.1	16.1
6	10.7	...	11.2	55.9	59.5	33.4	...	29.3	19.8	16.8

(注) 各年10月1日現在。※は「国勢調査」、その他は富山県は「富山県人口移動調査」、全国は総務省「人口推計」（令和6年は概算値）による。
なお、全国順位については※は「国勢調査」、その他は総務省「人口推計年報」による。

図7 15歳未満人口割合、65歳以上人口割合の推移



③ 年齢構造指数 — 老年化指数は前年比 7.1 ポイント上昇し 312.7 —

次に、年齢構造指数をみると、現在の 15～64 歳人口の扶養負担程度を示す従属人口指数（15～64 歳人口に対する 15 歳未満人口と 65 歳以上人口の合計の割合）は 78.8(全国 67.9)、年少人口指数（15～64 歳人口に対する 15 歳未満人口の割合）は 19.1(全国 18.8)、老年人口指数（15～64 歳人口に対する 65 歳以上人口の割合）は 59.7(全国 49.2)となり、前年に比べて従属人口指数で 0.3 ポイント(全国 0.3 ポイント)低下した。また、老年化指数（15 歳未満人口に対する 65 歳以上人口の割合）は 312.7(全国 262.0)で、前年に比べて 7.1 ポイント(全国 6.4 ポイント)上昇した。（表 10、図 8）

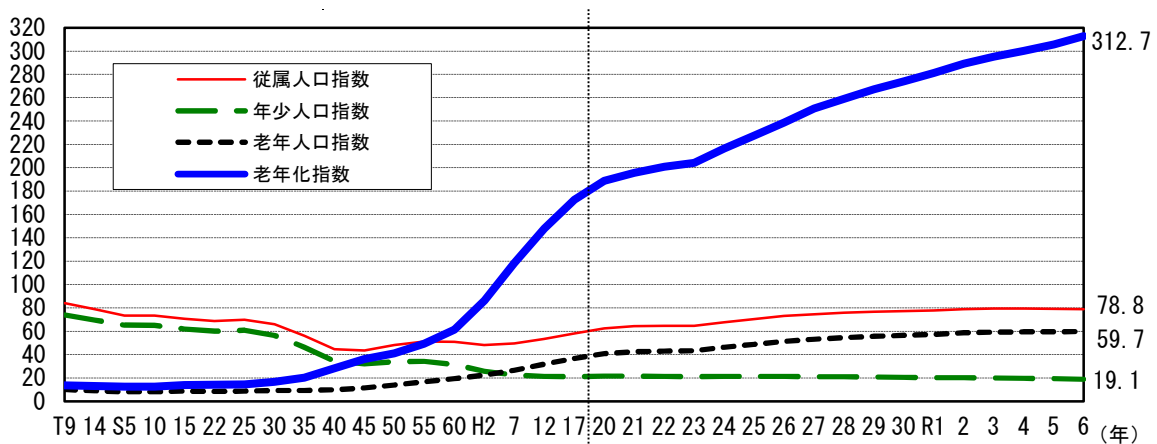
表 10 年齢構造指数の推移

年次	従属人口指数 *1		年少人口指数 *2		老年人口指数 *3		老年化指数 *4	
	富山県	全国	富山県	全国	富山県	全国	富山県	全国
大正9年※	84.1	71.6	74.0	62.6	10.1	9.0	13.7	14.4
14※	79.0	71.7	69.7	63.0	9.2	8.7	13.2	13.8
昭和5年※	73.4	70.5	65.2	62.4	8.2	8.1	12.6	13.0
10※	73.3	71.1	65.0	63.1	8.3	8.0	12.8	12.6
15※	70.7	69.0	62.1	61.0	8.7	8.0	14.0	13.1
22※	68.8	66.9	60.2	58.9	8.5	8.0	14.2	13.6
25※	69.8	67.7	60.9	59.4	8.9	8.3	14.7	13.9
30※	66.0	63.3	56.5	54.6	9.5	8.7	16.9	15.9
35※	56.0	55.9	46.5	47.0	9.5	8.9	20.4	19.0
40※	44.5	47.1	34.7	37.9	9.8	9.2	28.2	24.4
45※	43.6	45.1	32.0	34.9	11.6	10.3	36.2	29.4
50※	48.1	47.6	34.1	35.9	14.0	11.7	41.1	32.6
55※	51.1	48.4	34.2	34.9	16.9	13.5	49.4	38.7
60※	51.0	46.7	31.6	31.6	19.4	15.1	61.4	47.9
平成2年※	48.3	43.5	25.9	26.2	22.4	17.3	86.4	66.2
7※	49.4	43.9	22.6	23.0	26.8	20.9	118.4	91.2
12※	53.4	46.9	21.5	21.4	31.9	25.5	148.1	119.1
17※	58.0	51.4	21.3	20.8	36.7	30.5	172.7	146.5
18	59.4	52.6	21.4	20.8	38.0	31.8	177.7	152.6
19	61.1	53.9	21.5	20.8	39.6	33.1	184.1	158.8
20	62.5	55.2	21.6	20.9	40.9	34.3	189.1	164.3
21	64.2	56.5	21.7	20.9	42.5	35.6	195.7	170.4
22※	64.5	56.8	21.4	20.7	43.1	36.1	200.9	174.0
23	64.7	57.1	21.3	20.5	43.4	36.6	204.1	178.1
24	67.7	59.0	21.4	20.6	46.3	38.4	216.3	186.1
25	70.4	61.1	21.5	20.7	48.9	40.4	227.4	194.6
26	73.0	63.2	21.6	20.9	51.4	42.4	238.5	203.3
27※	74.6	64.7	21.3	20.8	53.3	43.9	250.6	210.6
28	75.8	65.8	21.1	20.6	54.7	45.2	258.9	219.2
29	76.6	66.8	20.9	20.5	55.8	46.3	267.2	225.4
30	77.3	67.6	20.7	20.4	56.6	47.2	274.0	230.8
令和元年	77.8	68.1	20.4	20.3	57.4	47.8	281.0	235.9
2※	78.9	69.0	20.3	20.5	58.6	48.5	289.1	236.3
3	79.4	68.5	20.1	19.8	59.3	48.6	295.1	245.0
4	79.3	68.4	19.8	19.5	59.5	48.8	300.1	249.9
5	79.1	68.2	19.5	19.2	59.6	49.0	305.6	255.6
6	78.8	67.9	19.1	18.8	59.7	49.2	312.7	262.0

(注) 各年10月1日現在。※は国勢調査、その他は富山県は「富山県人口移動調査」、全国は総務省「人口推計」（令和6年全国は概算値）。

*1 従属人口指数：(15歳未満人口+65歳以上人口)/15～64歳人口×100 *2 年少人口指数：15歳未満人口/15～64歳人口×100
 *3 老年人口指数：65歳以上人口/15～64歳人口×100 *4 老年化指数：65歳以上人口/15歳未満人口×100

図 8 年齢構造指数の推移



④ 平均年齢、中位数年齢 —平均年齢0.2歳、中位数年齢は0.4歳上昇—

令和6年10月1日現在の平均年齢は、15歳未満人口割合の低下と65歳以上人口割合の上昇により、前年に比べて0.2歳上昇し、50.7歳となった。男女別にみると、男性が48.5歳、女性が52.8歳となっている。

また、中位数年齢(*)も前年に比べて0.4歳上昇し、52.6歳となった。男女別にみると、男性が50.6歳、女性が54.9歳となっている。(表11・12)

* 中位数年齢：人口を年齢順に並べたとき、その中央で人口を2等分する境界点にある年齢。

表11 平均年齢及び中位数年齢の推移

年次	平均年齢(歳)						中位数年齢(歳)					
	富山県			全 国			富山県			全 国		
	計	男	女	計	男	女	計	男	女	計	男	女
昭和30年※	28.2	29.3	28.9	27.6	26.9	28.3	24.3	23.3	25.2	23.6	22.8	24.5
35※	29.9	29.1	30.7	29.0	28.3	29.8	26.8	25.9	27.5	25.6	24.7	26.4
40※	31.7	30.9	32.4	30.3	29.6	31.1	29.2	28.5	29.9	27.4	26.6	28.2
45※	33.3	32.4	34.1	31.5	30.6	32.3	31.3	30.5	32.2	29.0	28.2	29.8
50※	34.3	33.2	35.3	32.5	31.5	33.4	33.0	31.9	33.9	30.6	29.4	31.6
55※	35.8	34.6	36.9	33.9	32.9	35.0	34.7	33.5	36.1	32.5	31.7	33.4
60※	37.6	36.3	38.9	35.7	34.5	36.8	37.4	36.5	38.3	35.2	34.1	36.2
平成2年※	39.7	38.3	41.1	37.6	36.4	38.8	40.6	39.3	41.6	37.7	36.3	38.9
7※	41.7	40.1	43.2	39.6	38.3	40.8	43.1	41.4	44.6	39.7	38.2	41.2
12※	43.5	41.7	45.1	41.4	40.1	42.8	45.0	42.8	47.0	41.5	39.8	43.1
17※	45.3	43.3	47.1	43.3	41.9	44.7	46.6	44.1	49.1	43.3	41.6	45.0
22※	46.9	44.9	48.8	45.0	43.4	46.4	48.1	45.5	50.8	45.0	43.3	46.7
23	47.2	45.1	49.1	-	-	-	48.4	45.5	51.1	-	-	-
24	47.5	45.4	49.4	-	-	-	48.6	45.9	51.4	-	-	-
25	47.8	45.7	49.7	-	-	-	49.1	46.2	51.6	-	-	-
26	48.1	45.9	50.0	-	-	-	49.3	46.5	51.9	-	-	-
27※	48.4	46.3	50.3	46.4	44.8	47.9	49.4	46.9	52.1	46.7	45.2	48.3
28	48.6	46.5	50.6	-	-	-	49.6	47.2	52.4	-	-	-
29	48.9	46.7	50.9	-	-	-	49.9	47.5	52.9	-	-	-
30	49.1	46.9	51.1	-	-	-	50.2	47.8	52.8	-	-	-
令和元年	49.4	47.2	51.4	-	-	-	50.6	48.2	53.1	-	-	-
2※	49.8	47.6	51.8	47.7	46.0	49.2	51.1	48.8	53.6	48.6	47.1	50.1
3	50.1	47.9	52.1	-	-	-	51.5	49.3	54.0	-	-	-
4	50.3	48.1	52.4	-	-	-	51.8	49.7	54.3	-	-	-
5	50.5	48.3	52.6	-	-	-	52.2	50.1	54.6	-	-	-
6	50.7	48.5	52.8	-	-	-	52.6	50.6	54.9	-	-	-

(注) 各年10月1日現在。※は国勢調査、その他は富山県は「富山県人口移動調査」による。

表12 平均年齢、中位数年齢の市町村順位

順位	平均年齢(歳)		中位数年齢(歳)	
1	舟橋村	43.5	舟橋村	45.9
2	射水市	49.0	射水市	50.9
3	滑川市	49.0	富山市	51.0
4	富山市	49.3	滑川市	51.1
5	砺波市	49.5	砺波市	51.2
6	黒部市	50.6	黒部市	52.5
7	立山町	51.3	立山町	53.4
8	高岡市	51.6	高岡市	53.6
9	魚津市	52.6	魚津市	54.7
10	小矢部市	53.4	小矢部市	56.4
11	上市町	54.1	上市町	56.7
12	入善町	54.3	入善町	57.3
13	南砺市	54.4	南砺市	58.0
14	氷見市	55.1	氷見市	58.5
15	朝日町	58.5	朝日町	63.2

(注) 令和6年10月1日現在

2 人口動態

(1) 人口の動向 -自然動態は22年連続で減少、社会動態は6年連続で減少、

純増減は△10,412人、26年連続で減少-

令和5年10月1日～令和6年9月30日の自然動態（出生者数－死亡者数）では△10,012人と減少、社会動態（転入者数－転出者数）では△400人と減少した。

この結果、総人口は10,412人の減少となった。（表13、図9）

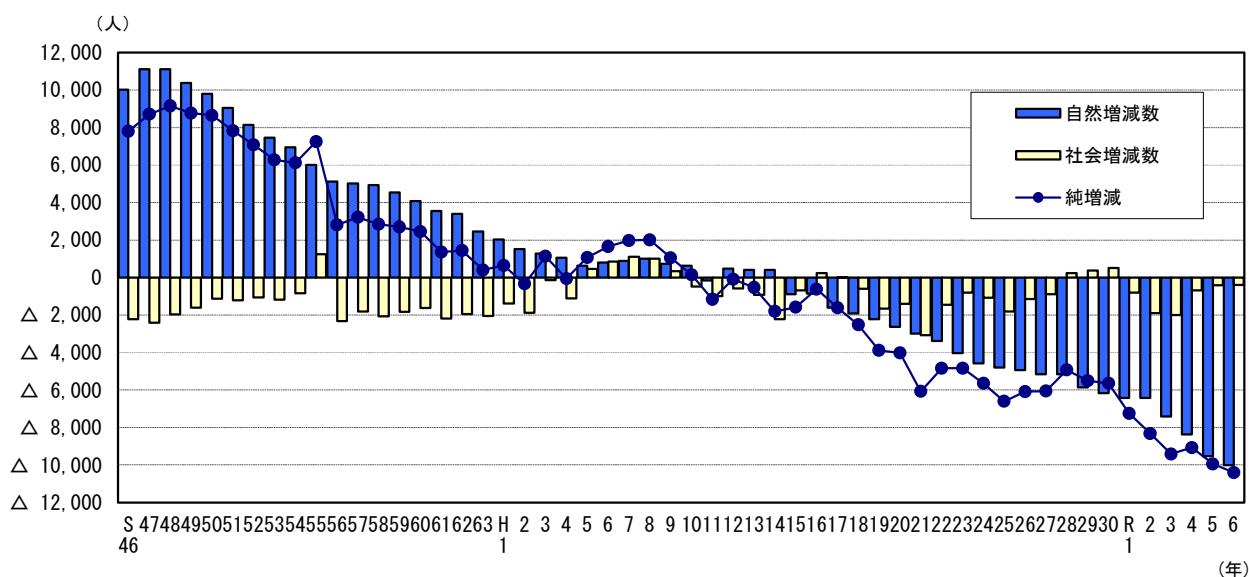
表13 人口動態の推移

年次	純増減	自然動態			社会動態		
		自然増減数	出生者数	死亡者数	社会増減数	転入者数	転出者数
昭和46年	7,800	10,022	17,949	7,927	△2,222	24,348	26,570
47	8,718	11,124	18,753	7,629	△2,406	23,560	25,966
48	9,157	11,124	18,856	7,732	△1,967	24,297	26,264
49	8,769	10,385	18,685	8,300	△1,616	23,232	24,848
50	8,655	9,794	17,747	7,953	△1,139	22,292	23,431
51	7,834	9,049	16,962	7,913	△1,215	21,032	22,247
52	7,085	8,146	15,955	7,809	△1,061	20,689	21,750
53	6,283	7,470	15,303	7,833	△1,187	20,569	21,756
54	6,119	6,960	14,436	7,476	△841	21,114	21,955
55	7,249	6,008	13,835	7,827	1,241	22,457	21,216
56	2,809	5,126	13,060	7,934	△2,317	18,829	21,146
57	3,212	5,017	12,686	7,669	△1,805	19,438	21,243
58	2,851	4,926	12,822	7,896	△2,075	19,734	21,809
59	2,700	4,529	12,598	8,069	△1,829	19,041	20,870
60	2,451	4,077	12,117	8,040	△1,626	18,757	20,383
61	1,366	3,556	11,627	8,071	△2,190	18,426	20,616
62	1,434	3,387	11,292	7,905	△1,953	18,569	20,522
63	411	2,462	10,848	8,386	△2,051	18,292	20,343
平成元年	649	2,028	10,427	8,399	△1,379	18,905	20,284
2	△346	1,528	10,189	8,661	△1,874	18,812	20,686
3	1,123	1,269	9,922	8,653	△146	20,407	20,553
4	△56	1,059	10,044	8,985	△1,115	20,522	21,637
5	1,074	626	9,815	9,189	448	21,263	20,815
6	1,654	809	9,924	9,115	845	21,553	20,708
7	1,981	872	10,404	9,532	1,109	22,216	21,107
8	2,005	993	10,180	9,187	1,012	22,198	21,186
9	1,062	727	10,222	9,495	335	22,181	21,846
10	144	634	10,340	9,706	△490	21,739	22,229
11	△1,159	△164	10,078	10,242	△995	20,388	21,383
12	△97	486	10,245	9,759	△583	21,591	22,174
13	△531	402	10,029	9,627	△933	21,411	22,344
14	△1,802	410	10,175	9,765	△2,212	20,469	22,681
15	△1,592	△902	9,543	10,445	△690	21,069	21,759
16	△620	△860	9,566	10,426	240	21,589	21,349
17	△1,614	△1,616	9,150	10,766	2	21,891	21,889
18	△2,524	△1,918	9,043	10,961	△606	21,414	22,020
19	△3,893	△2,228	8,881	11,109	△1,665	20,167	21,832
20	△4,020	△2,624	8,936	11,560	△1,396	19,174	20,570
21	△6,075	△2,993	8,583	11,576	△3,082	17,584	20,666
22	△4,850	△3,396	8,385	11,781	△1,454	16,777	18,231
23	△4,838	△4,033	8,190	12,223	△805	17,037	17,842
24	△5,646	△4,575	8,024	12,599	△1,071	17,003	18,074
25	△6,605	△4,795	7,898	12,693	△1,810	16,010	17,820
26	△6,088	△4,941	7,657	12,598	△1,147	15,939	17,086
27	△6,061	△5,164	7,667	12,831	△897	16,744	17,641
28	△4,935	△5,161	7,582	12,743	226	17,352	17,126
29	△5,500	△5,858	7,251	13,109	358	17,822	17,464
30	△5,647	△6,166	7,088	13,254	519	18,388	17,869
令和元年	△7,248	△6,435	6,771	13,206	△813	18,878	19,691
2	△8,328	△6,428	6,491	12,919	△1,900	15,972	17,872
3	△9,420	△7,418	6,242	13,660	△2,002	15,109	17,111
4	△9,071	△8,374	6,149	14,523	△697	17,902	18,599
5	△9,956	△9,536	5,807	15,343	△420	18,652	19,072
6	△10,412	△10,012	5,296	15,308	△400	18,961	19,361

（注）表13は「富山県人口移動調査」の人口動態による純増減数であり、国勢調査の結果を加減している表1の増減数とは一致しない。転入者数・転出者数には県内移動者数を含まない。

各年9月30日までの一年間(前年10月1日～各年9月30日)

図9 人口動態の推移



(2) 自然動態

① 自然増減数

令和5年10月1日～令和6年9月30日の自然増減数は10,012人の減少となり、22年連続の自然減少となった。出生者数が前年同期比511人減少の5,296人、死亡者数が前年同期比35人減少の15,308人であった。(表13、図10)

ア 出生者数

出生者数は昭和46～49年の第2次ベビーブーム期以降減少傾向が続いており、平成7年からは10,000人を若干上回る水準で横ばいに推移していたが、平成15年に再び10,000人を割り、その後は減少傾向が続き、令和6年は5,296人となった。

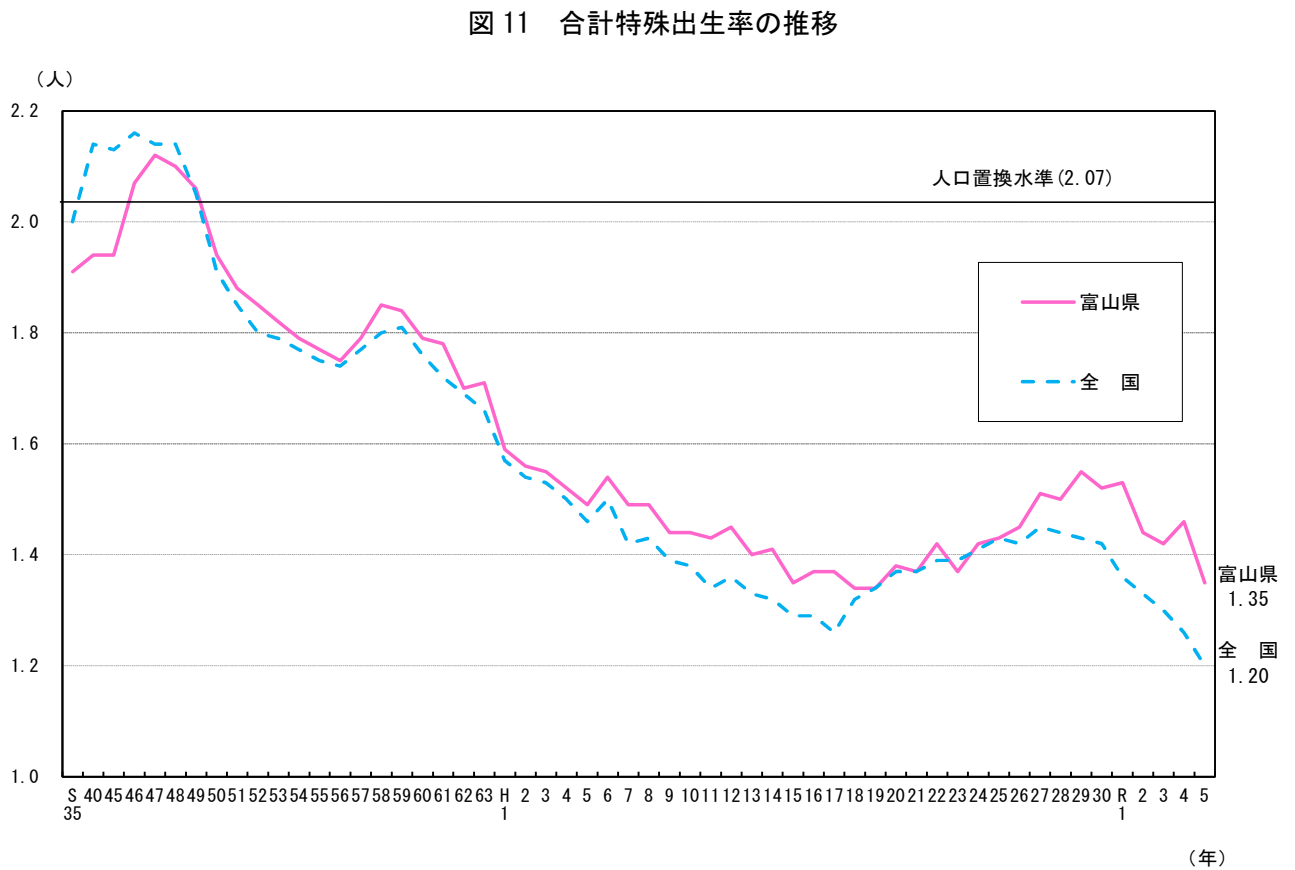
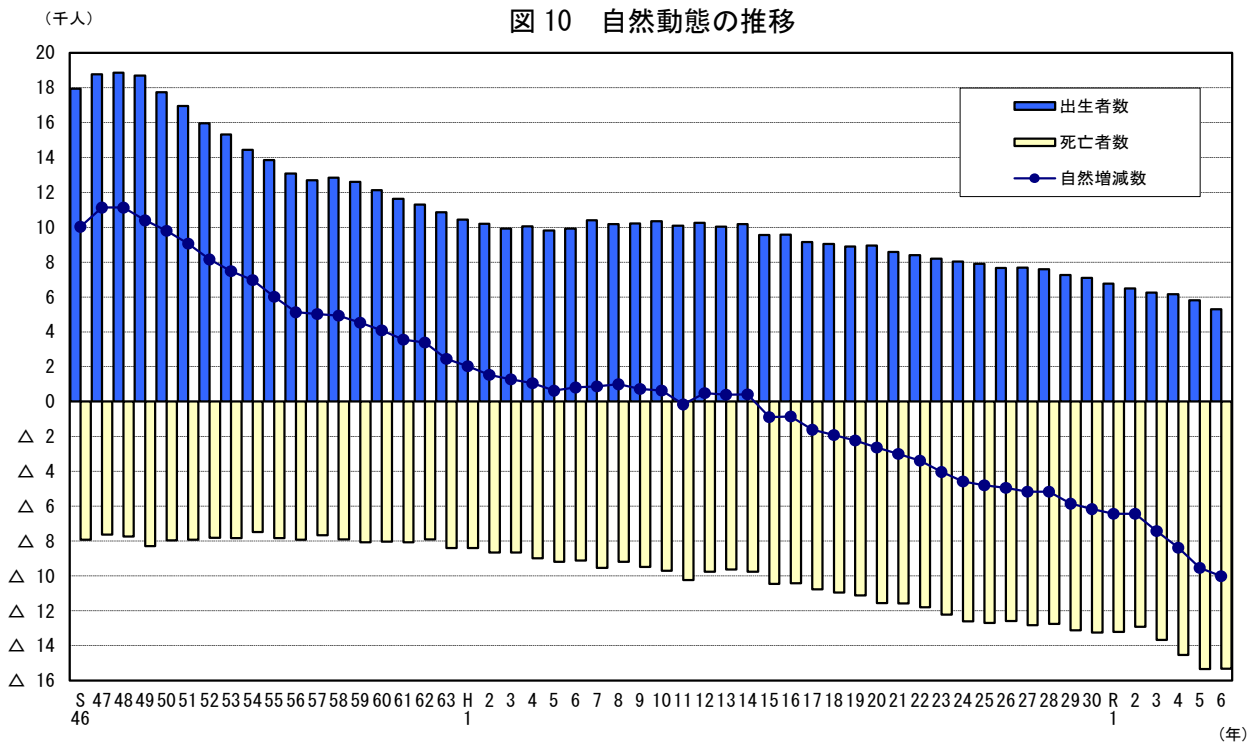
イ 合計特殊出生率〈厚生労働省「人口動態統計」による。各年1月1日～12月31日〉

合計特殊出生率は、昭和47年の2.12(全国2.14)以降、低下傾向が続いている。昭和49年には人口置換水準(*)を割り込む2.06(全国2.05)となり、平成18年には1.34(全国1.32)まで低下した。令和4年は1.46(全国1.26)であったが、令和5年は1.35(全国1.20)に低下した。(図11)

ウ 死亡者数

死亡者数は昭和46～62年まではほぼ8,000人前後の横ばいで推移していたが、その後増加傾向が続き、平成5年に9,000人台となった。その後も増加傾向が続き、平成11年には10,000人を超え初めて出生者数を上回った。平成12年から14年にかけては9,000人台に戻ったが、平成15年から再び10,000人を超え出生者数を上回った。その後も増加傾向が続き、令和6年の死亡者数は15,308人とさらに増加した。

* 現在の人口を維持するのに必要な水準で、近年の日本では2.07前後の数値が該当するとされる。



② 出生率、死亡率

令和5年10月1日～令和6年9月30日の出生率は5.3（前年5.7）、死亡率は15.2（同15.1）となった。前年に比べて出生率は0.4低下し、死亡率は0.1上昇した。（表14）

③ 市町村別の動向

市町村別にみると、令和5年10月1日～令和6年9月30日の自然動態は舟橋村を除く14市町でマイナスとなった。出生率が最も高いのは舟橋村（10.0）、最も低いのは朝日町（2.5）である。死亡率が最も高いのは朝日町（21.3）、最も低いのは舟橋村（9.7）である。

自然増減率をみると、最も高いのは舟橋村（0.03%）、最も低いのは朝日町（△1.88%）となっている。（表14）

表14 市町村別自然動態と順位

市町村名	自然増減			出生			死亡		
	実数	率*1	順位	実数	率*2	順位	実数	率*3	順位
	人	%		人(人口千人当たり)			人(人口千人当たり)		
県計	△10,012	△0.99		5,296	5.3		15,308	15.2	
富山市	△3,177	△0.78	3	2,356	5.8	4	5,533	13.6	12
高岡市	△1,752	△1.08	7	864	5.3	7	2,616	16.2	8
魚津市	△516	△1.34	9	180	4.7	8	696	18.0	6
氷見市	△654	△1.58	13	169	4.1	11	823	19.9	3
滑川市	△274	△0.86	5	198	6.2	2	472	14.8	11
黒部市	△366	△0.95	6	213	5.5	5	579	15.0	10
砺波市	△366	△0.78	2	274	5.8	3	640	13.6	13
小矢部市	△401	△1.44	11	119	4.3	9	520	18.7	4
南砺市	△668	△1.47	12	157	3.5	12	825	18.2	5
射水市	△716	△0.80	4	485	5.4	6	1,201	13.4	14
舟橋村	1	0.03	1	32	10.0	1	31	9.7	15
上市町	△258	△1.40	10	58	3.2	13	316	17.2	7
立山町	△265	△1.11	8	102	4.3	10	367	15.4	9
入善町	△407	△1.82	14	63	2.8	14	470	21.0	2
朝日町	△193	△1.88	15	26	2.5	15	219	21.3	1

(注) 令和5年10月1日～令和6年9月30日

*1 自然増減率＝自然増減数(令和5年10月1日～令和6年9月30日)/令和5年10月1日現在推計人口×100
自然増減数＝出生者数－死亡者数

*2 出生率(人口千人当たり)＝出生数(令和5年10月1日～令和6年9月30日)/令和5年10月1日現在推計人口×1000

*3 死亡率(人口千人当たり)＝死亡数(令和5年10月1日～令和6年9月30日)/令和5年10月1日現在推計人口×1000

(3) 社会動態

① 社会移動

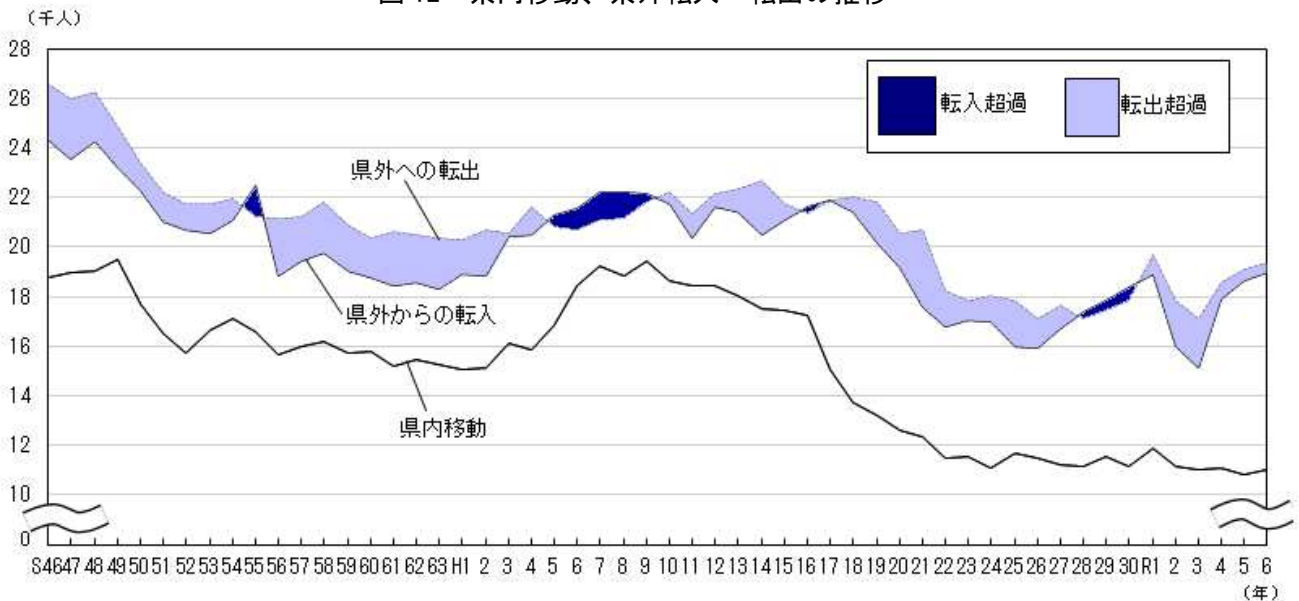
令和5年10月1日～令和6年9月30日の社会移動総数は49,347人となり、前年に比べて768人(1.6%)増加した。このうち県内市町村間で移動した人は11,025人で前年に比べて170人(1.6%)の増加となった。

一方、県外からの転入者は18,961人で前年に比べて309人(1.7%)の増加、県外への転出者は19,361人で前年に比べて289人(1.5%)の増加となり、その結果、差引増減は400人の減少となった。

これまでの社会移動をみると、昭和30年代の後半以降の高度経済成長期において、毎年5～8千人の大幅な転出超過となっていたが、昭和44年の8,404人の転出超過をピークに年々減少し、昭和54年には1千人を割り、その翌年には転入超過に転じた。しかし、昭和56年から平成4年までの12年間は再び1～2千人台の転出超過が続いた。その後、平成5年から平成9年までの5年間は転入超過に転じ、平成10年からは再び転出超過となっていたが、平成16年は7年ぶりに転入超過となり、平成17年もわずかだが転入超過が続いた。その後、平成18年から平成27年の10年間は転出超過となり、平成28年から平成30年の3年間は転入超過となっていたが、令和元年に再び転出超過となり、令和6年は400人の転出超過となった。

県内移動率(*1)は1.10%で前年(1.07%)に比べて0.03ポイント上昇した。また、転入率(*2)は1.88%で前年(1.84%)に比べて0.04ポイント上昇し、転出率(*3)は1.92%で前年(1.88%)に比べて0.04ポイント上昇した。(図12、表15)

図12 県内移動、県外転入・転出の推移



*1 県内移動率：令和5年10月1日現在人口に占める県内移動者数の割合

*2 転入率：令和5年10月1日現在人口に占める県外転入者数の割合

*3 転出率：令和5年10月1日現在人口に占める県外転出者数の割合

表 15 社会動態の推移

年次	社会移動数(人)					社会移動率(%)			
	総数	県内移動	県外移動			県内移動	県外移動		
			転入	転出	差引増減		転入	転出	転入超過 (△:転出超過)
昭和46年	69,667	18,749	24,348	26,570	△2,222	1.82	2.36	2.58	△ 0.22
47	68,500	18,974	23,560	25,966	△2,406	1.83	2.27	2.50	△ 0.23
48	69,590	19,029	24,297	26,264	△1,967	1.82	2.32	2.51	△ 0.19
49	67,550	19,470	23,232	24,848	△1,616	1.84	2.20	2.35	△ 0.15
50	63,434	17,711	22,292	23,431	△1,139	1.66	2.09	2.20	△ 0.11
51	59,809	16,530	21,032	22,247	△1,215	1.54	1.96	2.08	△ 0.11
52	58,151	15,712	20,689	21,750	△1,061	1.46	1.92	2.02	△ 0.10
53	58,961	16,636	20,569	21,756	△1,187	1.53	1.89	2.00	△ 0.11
54	60,191	17,122	21,114	21,955	△ 841	1.57	1.93	2.01	△ 0.08
55	60,291	16,618	22,457	21,216	1,241	1.51	2.05	1.93	0.11
56	55,605	15,630	18,829	21,146	△2,317	1.42	1.71	1.92	△ 0.21
57	56,647	15,966	19,438	21,243	△1,805	1.44	1.76	1.92	△ 0.16
58	57,720	16,177	19,734	21,809	△2,075	1.46	1.78	1.97	△ 0.19
59	55,618	15,707	19,041	20,870	△1,829	1.41	1.71	1.88	△ 0.16
60	54,921	15,781	18,757	20,383	△1,626	1.42	1.68	1.83	△ 0.15
61	54,250	15,208	18,426	20,616	△2,190	1.36	1.65	1.84	△ 0.20
62	54,559	15,468	18,569	20,522	△1,953	1.38	1.66	1.83	△ 0.17
63	53,882	15,247	18,292	20,343	△2,051	1.36	1.63	1.81	△ 0.18
平成元年	54,236	15,047	18,905	20,284	△1,379	1.34	1.69	1.81	△ 0.12
2	54,628	15,130	18,812	20,686	△1,874	1.35	1.68	1.84	△ 0.17
3	57,107	16,147	20,407	20,553	△ 146	1.44	1.82	1.83	△ 0.01
4	58,017	15,858	20,522	21,637	△1,115	1.41	1.83	1.93	△ 0.10
5	58,943	16,865	21,263	20,815	448	1.50	1.90	1.86	0.04
6	60,726	18,465	21,553	20,708	845	1.65	1.92	1.85	0.08
7	62,537	19,214	22,216	21,107	1,109	1.71	1.98	1.88	0.10
8	62,234	18,850	22,198	21,186	1,012	1.68	1.98	1.89	0.09
9	63,456	19,429	22,181	21,846	335	1.73	1.97	1.94	0.03
10	62,579	18,611	21,739	22,229	△ 490	1.65	1.93	1.97	△ 0.04
11	60,183	18,412	20,388	21,383	△ 995	1.63	1.81	1.90	△ 0.09
12	62,203	18,438	21,591	22,174	△ 583	1.64	1.92	1.97	△ 0.05
13	61,817	18,062	21,411	22,344	△ 933	1.61	1.91	1.99	△ 0.08
14	60,661	17,511	20,469	22,681	△2,212	1.56	1.83	2.02	△ 0.20
15	60,263	17,435	21,069	21,759	△ 690	1.56	1.88	1.95	△ 0.06
16	60,166	17,228	21,589	21,349	240	1.54	1.93	1.91	0.02
17	58,840	15,060	21,891	21,889	2	1.35	1.96	1.96	0.00
18	57,148	13,714	21,414	22,020	△ 606	1.23	1.93	1.98	△ 0.05
19	55,178	13,179	20,167	21,832	△1,665	1.19	1.82	1.97	△ 0.15
20	52,330	12,586	19,174	20,570	△1,396	1.14	1.73	1.86	△ 0.13
21	50,581	12,331	17,584	20,666	△3,082	1.12	1.60	1.88	△ 0.28
22	46,492	11,484	16,777	18,231	△1,454	1.05	1.53	1.66	△ 0.13
23	46,443	11,564	17,037	17,842	△ 805	1.06	1.56	1.63	△ 0.07
24	46,138	11,061	17,003	18,074	△1,071	1.02	1.56	1.66	△ 0.10
25	45,497	11,667	16,010	17,820	△1,810	1.08	1.48	1.65	△ 0.17
26	44,484	11,459	15,939	17,086	△1,147	1.06	1.48	1.59	△ 0.11
27	45,577	11,192	16,744	17,641	△ 897	1.05	1.56	1.65	△ 0.08
28	45,625	11,147	17,352	17,126	226	1.05	1.63	1.61	0.02
29	46,867	11,581	17,822	17,464	358	1.09	1.68	1.65	0.03
30	47,444	11,187	18,388	17,869	519	1.06	1.74	1.69	0.05
令和元年	50,441	11,872	18,878	19,691	△ 813	1.13	1.80	1.87	△ 0.08
2	44,980	11,136	15,972	17,872	△1,900	1.07	1.53	1.71	△ 0.18
3	43,212	10,992	15,109	17,111	△2,002	1.06	1.46	1.65	△ 0.19
4	47,599	11,098	17,902	18,599	△ 697	1.08	1.75	1.81	△ 0.07
5	48,579	10,855	18,652	19,072	△ 420	1.07	1.84	1.88	△ 0.04
6	49,347	11,025	18,961	19,361	△ 400	1.10	1.88	1.92	△ 0.04

(注) 各年9月30日までの一年間(前年10月1日～各年9月30日)

社会移動率=移動者数(前年10月1日～各年9月30日)/前年10月1日現在人口×100

② 県内移動

令和5年10月1日～令和6年9月30日の県内市町村間の移動をみると、県内移動者数は11,025人で移動総数の22.3%を占めており、前年に比べて170人(1.6%)増加した。

これを男女別にみると、男性は5,710人(構成比51.8%)、女性は5,315人(同48.2%)となり、男性が395人多くなっている。

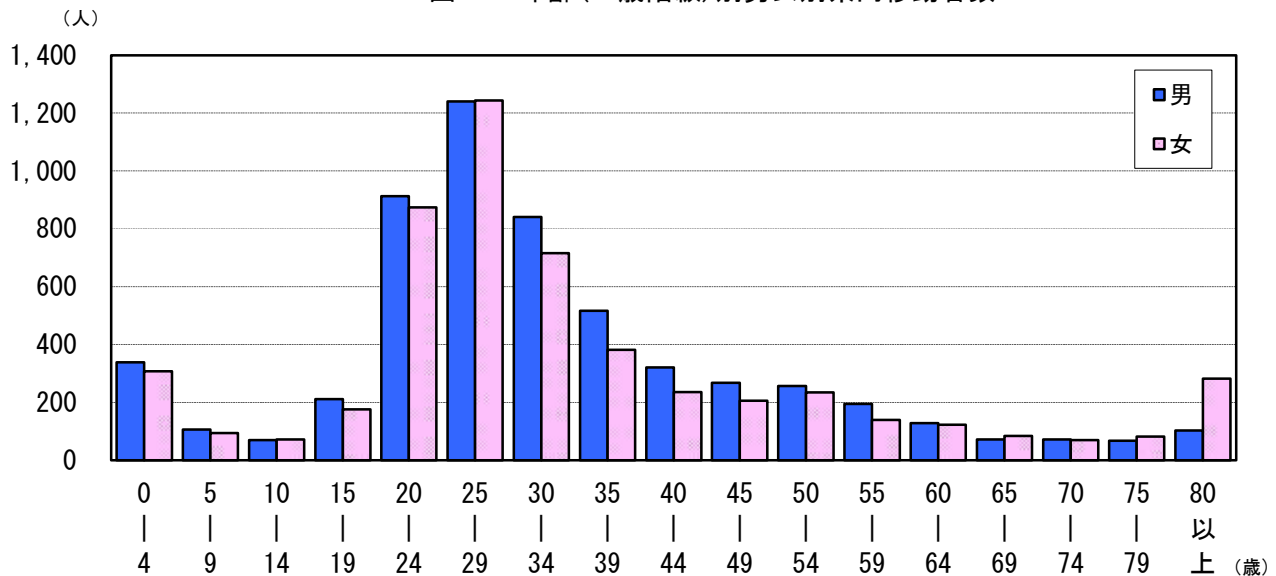
年齢5歳階級別にみると、25～29歳層が2,483人(構成比22.5%)で最も多く、次いで20～24歳層1,787人(同16.2%)、30～34歳層1,556人(同14.1%)となっている。(表16、図13)

表16 年齢(5歳階級)別社会動態

年齢	県内移動			県外移動								
	計	男	女	転入			転出			差引増減		
				計	男	女	計	男	女	計	男	女
総数	11,025	5,710	5,315	18,961	11,283	7,678	19,361	11,080	8,281	△400	203	△603
0-4	646	338	308	721	371	350	650	319	331	71	52	19
5-9	200	106	94	396	208	188	417	218	199	△21	△10	△11
10-14	141	69	72	211	106	105	247	137	110	△36	△31	△5
15-19	386	210	176	943	551	392	1,089	594	495	△146	△43	△103
20-24	1,787	913	874	4,495	2,622	1,873	4,704	2,444	2,260	△209	178	△387
25-29	2,483	1,240	1,243	3,979	2,324	1,655	4,158	2,503	1,655	△179	△179	0
30-34	1,556	841	715	2,508	1,519	989	2,517	1,535	982	△9	△16	7
35-39	898	516	382	1,441	894	547	1,497	916	581	△56	△22	△34
40-44	556	321	235	1,039	642	397	991	594	397	48	48	0
45-49	472	267	205	858	578	280	762	482	280	96	96	0
50-54	490	256	234	858	589	269	776	504	272	82	85	△3
55-59	333	194	139	552	364	188	542	354	188	10	10	0
60-64	249	127	122	340	230	110	333	201	132	7	29	△22
65-69	156	72	84	183	112	71	190	118	72	△7	△6	△1
70-74	141	72	69	120	65	55	139	62	77	△19	3	△22
75-79	148	66	82	106	51	55	85	39	46	21	12	9
80以上	383	102	281	211	57	154	264	60	204	△53	△3	△50

(注) 令和5年10月1日～令和6年9月30日

図13 年齢(5歳階級)別男女別県内移動者数



③ 県外移動

令和5年10月1日～令和6年9月30日の県外からの転入者数は前年に比べて309人増加の18,961人、県外への転出者数は前年に比べて289人増加の19,361人であった。県外転入者と転出者を合わせた合計は38,322人で、これは移動者総数の77.7%にあたる。これを男女別にみると、男性で22,363人(構成比58.4%)、女性で15,959人(同41.6%)となっている。

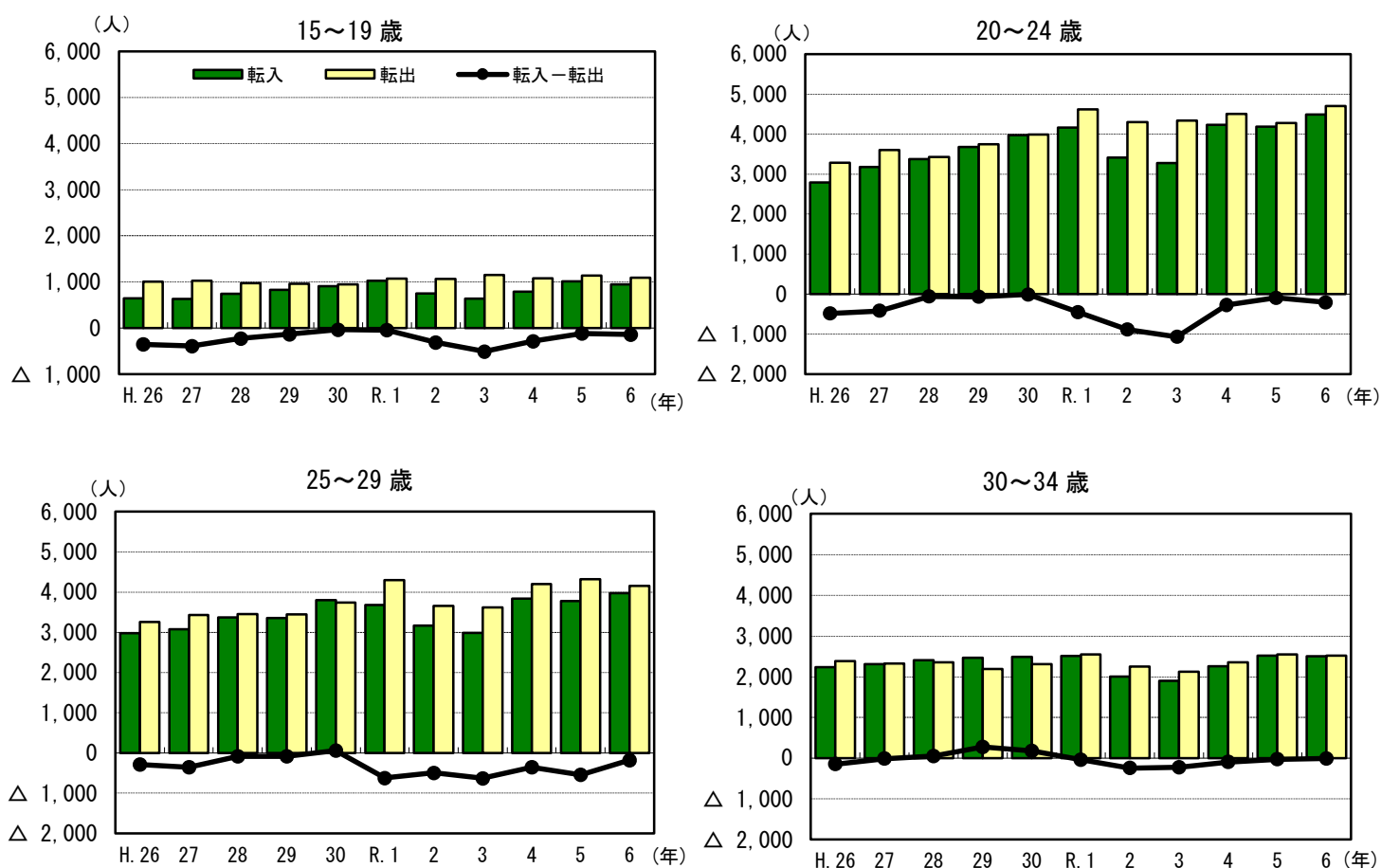
ア 年齢5歳階級別

年齢5歳階級別にみると、令和6年は「15～19歳」「20～24歳」で引き続き転出超過となっている。

「25～29歳」は平成18～29年まで転出超過となっていたが、平成30年に転入超過となり、令和元年以降は6年連続して転出超過となった。

「30～34歳」は平成24～27年まで転出超過となっていたが、平成28～30年まで転入超過となり、令和元年以降は6年連続して転出超過となった。(表16、図14)

図14 年齢階級別県外転出入者数の推移



イ 都道府県別

転入元を都道府県別にみると、転入者数が最も多いのは石川県で、次いで東京都、愛知県、神奈川県、大阪府の順となった。(昨年と同順。)

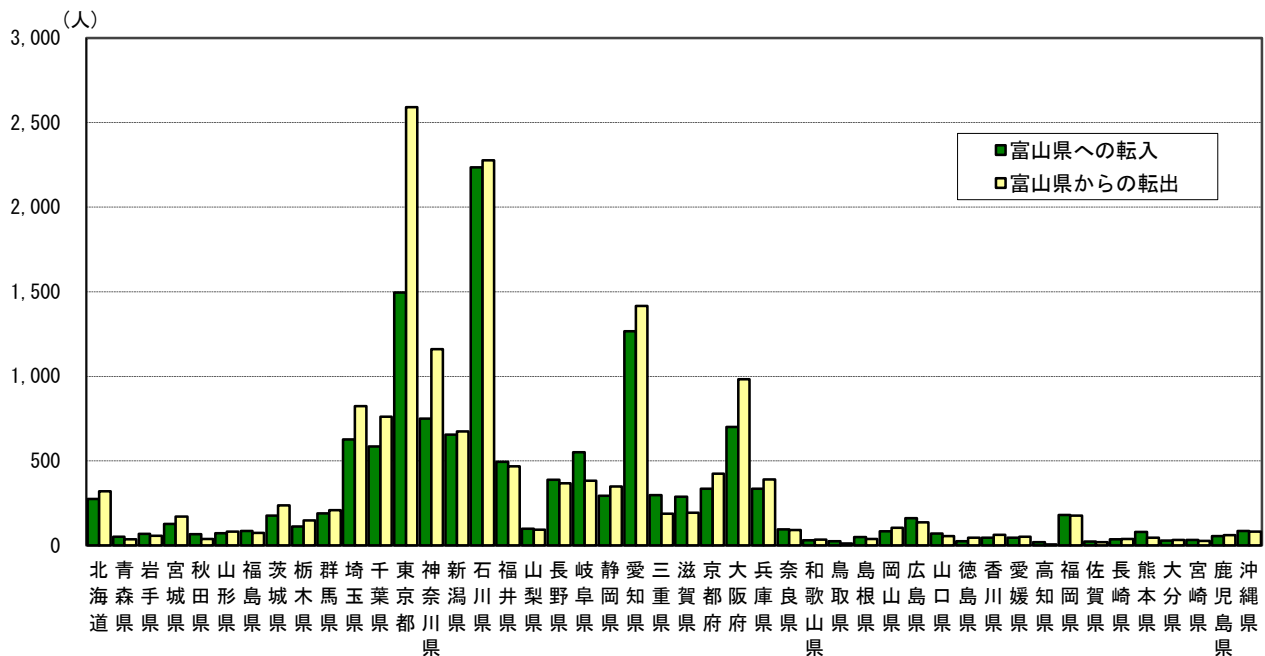
一方、転出先では、転出者数が最も多いのは東京都で、次いで石川県、愛知県、神奈川県、大阪府の順となった。(昨年と同順。)(表17、図15)

表 17 転入元、転出先別の都道府県順位（国外を除く）

富山県への転入、構成比				富山県からの転出、構成比			
総数	13,820人	(人)	(%)	総数	16,063人	(人)	(%)
1	石川県	2,236	16.2	1	東京都	2,591	16.1
2	東京都	1,496	10.8	2	石川県	2,278	14.2
3	愛知県	1,267	9.2	3	愛知県	1,416	8.8
4	神奈川県	750	5.4	4	神奈川県	1,162	7.2
5	大阪府	701	5.1	5	大阪府	983	6.1

(注) 総数には転出先/転入元が国外・その他を含まない。令和5年10月1日～令和6年9月30日

図 15 転入元、転出先の都道府県別県外移動者数



④ 市町村別転入・転出

令和5年10月1日～令和6年9月30日の市町村別の転入者数、転出者数(県外移動を含む)をみると、転入者数が最も多いのは富山市の12,768人、次いで高岡市4,990人、射水市2,729人と続いている。また、転入率で見ると、舟橋村の4.69%が最も高く、次いで砺波市3.66%、黒部市3.29%の順となっている。

一方、転出者数が最も多いのは富山市の12,269人、次いで高岡市4,821人、射水市2,724人と続いている。また、転出率で見ると、舟橋村の3.85%が最も高く、次いで黒部市3.66%、砺波市3.64%の順となっている。(表18)

県内市町村間の人口移動で、転出者の最も多い転出先市町村を線で結ぶと図16のとおりとなり、富山市を1位の転出先とするのは9市町村、高岡市へは4市であった。

表 18 市町村別社会動態と順位

市町村名	社会増減			転入			転出		
	実数	率*1	順位	実数	率*2	順位	実数	率*3	順位
県計	△ 400	△ 0.04		29,986	2.98		30,386	3.02	
富山市	499	0.12	2	12,768	3.14	5	12,269	3.02	8
高岡市	169	0.10	3	4,990	3.09	6	4,821	2.98	9
魚津市	△ 44	△ 0.11	8	1,170	3.03	8	1,214	3.15	5
氷見市	△ 341	△ 0.83	14	688	1.67	15	1,029	2.49	14
滑川市	△ 16	△ 0.05	7	1,032	3.23	4	1,048	3.28	4
黒部市	△ 141	△ 0.37	11	1,271	3.29	3	1,412	3.66	2
砺波市	7	0.01	4	1,724	3.66	2	1,717	3.64	3
小矢部市	△ 90	△ 0.32	10	723	2.60	9	813	2.92	10
南砺市	△ 206	△ 0.45	12	1,017	2.24	12	1,223	2.70	12
射水市	5	0.01	5	2,729	3.06	7	2,724	3.05	6
舟橋村	27	0.84	1	150	4.69	1	123	3.85	1
上市町	△ 106	△ 0.58	13	411	2.24	13	517	2.81	11
立山町	△ 1	△ 0.00	6	592	2.48	10	593	2.48	15
入善町	△ 35	△ 0.16	9	537	2.40	11	572	2.55	13
朝日町	△ 127	△ 1.24	15	184	1.79	14	311	3.03	7

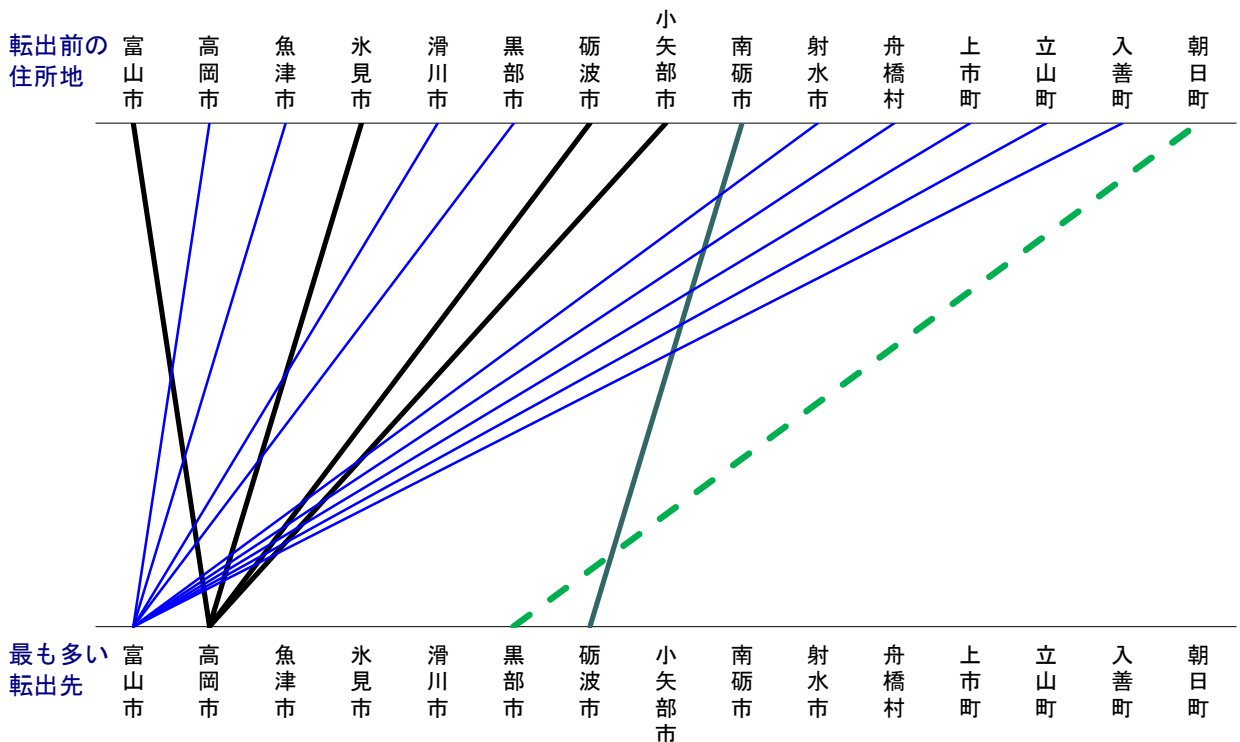
(注) 令和5年10月1日～令和6年9月30日

*1 社会増減率=社会増減数(令和5年10月1日～令和6年9月30日)/令和5年10月1日現在推計人口×100
 社会増減数=転入者数-転出者数

*2 転入率=転入者数(令和5年10月1日～令和6年9月30日)/令和5年10月1日現在推計人口×100

*3 転出率=転出者数(令和5年10月1日～令和6年9月30日)/令和5年10月1日現在推計人口×100

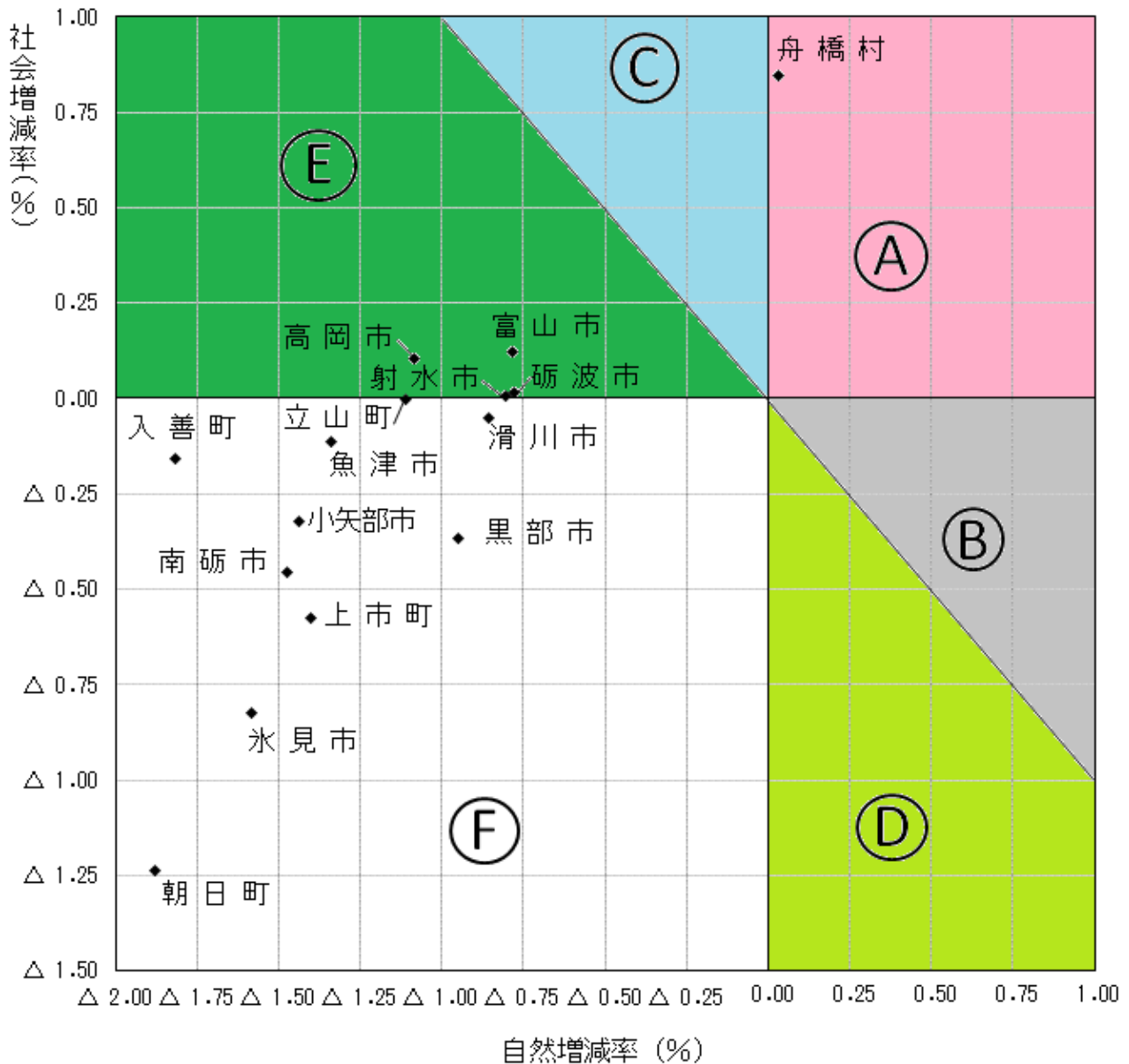
図 16 県内市町村間の人口移動における転出者の最も多い転出先(同一市町村内での移動を除く)



(4) 市町村別の人口動態 —人口増加は舟橋村のみ、減少は14市町—

- A:人口増加（自然増・社会増）：舟橋村
- B:人口増加（自然増・社会減）：なし
- C:人口増加（自然減・社会増）：なし
- D:人口減少（自然増・社会減）：なし
- E:人口減少（自然減・社会増）：富山市、高岡市、砺波市、射水市
- F:人口減少（自然減・社会減）：魚津市、氷見市、滑川市、黒部市、小矢部市、南砺市、上市町、立山町、入善町、朝日町

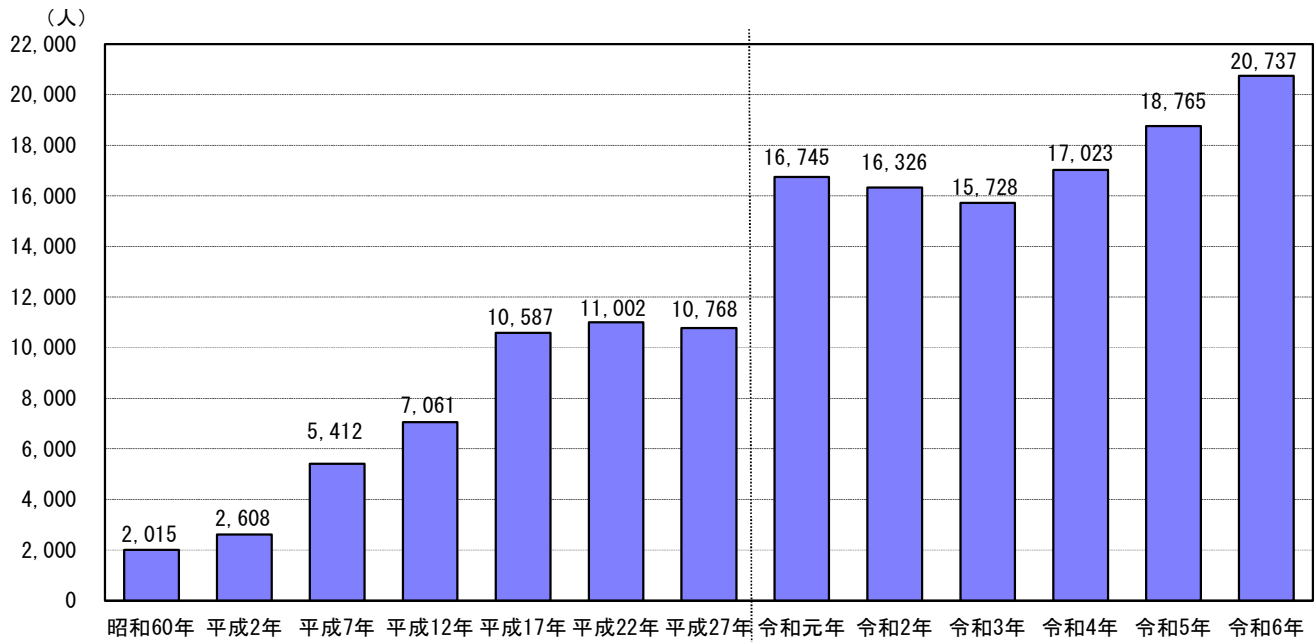
図 17 市町村別の自然動態と社会動態 (R5. 10. 1~R6. 9. 30)



(5) 外国人の人口動態

令和5年10月1日～令和6年9月30日の外国人の動態は1,972人増加し、令和6年10月1日現在の外国人の人口は20,737人となった。（図18、表19）

図18 外国人人口の推移



(注) 昭和60年～平成27年及び令和2年は「国勢調査」、その他は「富山県人口移動調査」による。

表19 外国人の人口動態

	自然動態			社会動態				純増減 (自然動態+ 社会動態)
	出生者数 (a)	死亡者数 (b)	差引増減 (a-b)	県内移動者数	県外からの 転入者数 (c)	県外への転 出者数(d)	差引増減 (c-d)	
令和元年	121	23	98	1,423	6,231	4,981	1,250	1,348
令和2年	131	28	103	1,063	3,306	3,815	△ 509	△ 406
令和3年	104	23	81	917	2,948	3,627	△ 679	△ 598
令和4年	117	32	85	1,321	5,487	4,277	1,210	1,295
令和5年	122	27	95	1,367	6,219	4,572	1,647	1,742
令和6年	143	28	115	1,365	6,634	4,777	1,857	1,972

(注) 前年10月1日～各年9月30日までの一年間

令和2年より基準値を平成27年国勢調査から令和2年国勢調査確報値に変更したため、令和2年外国人人口は、前年の人口に令和2年の人口動態を加減しても数値は一致しない。