

# 1 人口と世帯

## (1) 総人口(推計値)の推移 —総人口(推計値)は1,025,394人—

令和3年10月1日現在の本県の総人口は前年比9,420人(0.91%)減の1,025,394人となった。

総人口の推移をみると、大正9年から昭和25年までは比較的順調な伸びで増加し、昭和25年の国勢調査で初めて100万人台に達した。その後、全国的な大都市圏への社会移動(転出超過)が続き増加率は低下したが、昭和40年代後半からこの社会移動が減少傾向となったこと及び昭和46年から49年にかけて第2次ベビーブームを迎えたことにより、増加率は上昇に転じた。しかし、昭和50年代後半以降、出生者数の減少から増加率は再び低下した。その後、平成5～9年にかけて転入超過が続き、増加率は横ばいで推移したが、平成11年には出生者数が死亡者数を初めて下回り総人口は減少に転じた。

令和3年は、自然動態では7,418人の減少(19年連続)、また、社会動態では2,002人の転出超過(3年連続)となり、総人口は23年連続して減少した。

全国総人口に占める本県の割合は、昭和22年以降年々低下し、昭和45年には1%を割り、令和3年では、0.82%となっている。

人口密度(1km<sup>2</sup>当たり)は県全体で241.4人となっている。(図1・2、表1)

図1 総人口の推移

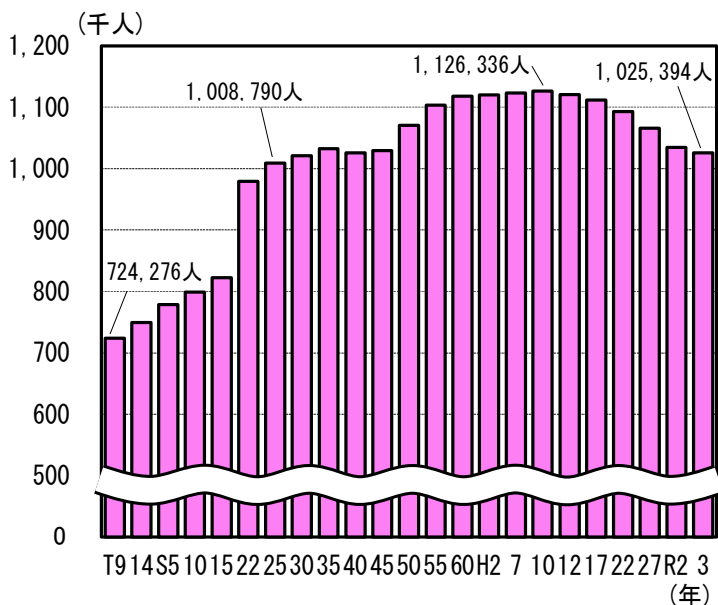


図2 総人口及び増減率(対前年)の推移 (平成23～令和3年)

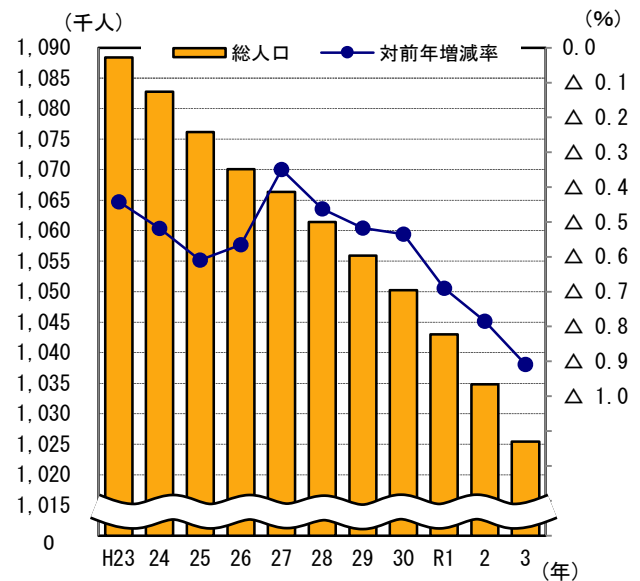


表 1 総人口の推移

| 年次    | 総人口              | 対前回(年)<br>増減数 | 増減率    |        | 人口密度<br>1km <sup>2</sup> 当たり | 全国人口に<br>占める割合 | 指数<br>大正9年=100 |
|-------|------------------|---------------|--------|--------|------------------------------|----------------|----------------|
|       |                  |               | 対前回 *1 | 年平均 *2 |                              |                |                |
|       | 人                | 人             | %      | %      | 人                            | %              |                |
| 大正9年※ | 724,276          | -             | -      | -      | 170.1                        | 1.29           | 100.0          |
| 14※   | 749,243          | 24,967        | 3.45   | 0.68   | 176.0                        | 1.25           | 103.4          |
| 昭和5年※ | 778,953          | 29,710        | 3.97   | 0.78   | 183.0                        | 1.21           | 107.5          |
| 10※   | 798,890          | 19,937        | 2.56   | 0.51   | 187.6                        | 1.15           | 110.3          |
| 15※   | 822,569          | 23,679        | 2.96   | 0.58   | 193.2                        | 1.13           | 113.6          |
| 22※   | 979,229          | 156,660       | 19.05  | 2.48   | 230.0                        | 1.25           | 135.2          |
| 25※   | 1,008,790        | 29,561        | 3.02   | 0.99   | 237.0                        | 1.20           | 139.3          |
| 30※   | 1,021,121        | 12,331        | 1.22   | 0.24   | 240.1                        | 1.13           | 141.0          |
| 35※   | 1,032,614        | 11,493        | 1.13   | 0.22   | 242.9                        | 1.10           | 142.6          |
| 40※   | 1,025,465        | △7,149        | △0.69  | △0.14  | 241.2                        | 1.03           | 141.6          |
| 45※   | 1,029,695        | 4,230         | 0.41   | 0.08   | 242.2                        | 0.98           | 142.2          |
| 50※   | 1,070,791        | 41,096        | 3.99   | 0.78   | 251.8                        | 0.96           | 147.8          |
| 55※   | 1,103,459        | 32,668        | 3.05   | 0.60   | 259.5                        | 0.94           | 152.4          |
| 60※   | 1,118,369        | 14,910        | 1.35   | 0.27   | 263.0                        | 0.92           | 154.4          |
| 平成2年※ | 1,120,161        | 1,792         | 0.16   | 0.03   | 263.8                        | 0.91           | 154.7          |
| 7※    | 1,123,125        | 2,964         | 0.26   | 0.05   | 264.5                        | 0.89           | 155.1          |
| 8     | 1,125,130        | 2,005         | 0.18   | -      | 265.0                        | 0.89           | 155.3          |
| 9     | 1,126,192        | 1,062         | 0.09   | -      | 265.2                        | 0.89           | 155.5          |
| 10    | <b>1,126,336</b> | 144           | 0.01   | -      | 265.2                        | 0.89           | 155.5          |
| 11    | 1,125,177        | △1,159        | △0.10  | -      | 265.0                        | 0.89           | 155.4          |
| 12※   | 1,120,851        | △4,326        | △0.38  | -      | 263.9                        | 0.88           | 154.8          |
| 13    | 1,120,320        | △531          | △0.05  | -      | 263.8                        | 0.88           | 154.7          |
| 14    | 1,118,518        | △1,802        | △0.16  | -      | 263.4                        | 0.88           | 154.4          |
| 15    | 1,116,926        | △1,592        | △0.14  | -      | 263.0                        | 0.88           | 154.2          |
| 16    | 1,116,306        | △620          | △0.06  | -      | 262.8                        | 0.87           | 154.1          |
| 17※   | 1,111,729        | △4,577        | △0.41  | -      | 261.7                        | 0.87           | 153.5          |
| 18    | 1,109,205        | △2,524        | △0.23  | -      | 261.1                        | 0.87           | 153.1          |
| 19    | 1,105,312        | △3,893        | △0.35  | -      | 260.2                        | 0.87           | 152.6          |
| 20    | 1,101,292        | △4,020        | △0.36  | -      | 259.3                        | 0.86           | 152.1          |
| 21    | 1,095,217        | △6,075        | △0.55  | -      | 257.8                        | 0.86           | 151.2          |
| 22※   | 1,093,247        | △1,970        | △0.18  | -      | 257.4                        | 0.85           | 150.9          |
| 23    | 1,088,409        | △4,838        | △0.44  | -      | 256.2                        | 0.85           | 150.3          |
| 24    | 1,082,763        | △5,646        | △0.52  | -      | 254.9                        | 0.85           | 149.5          |
| 25    | 1,076,158        | △6,605        | △0.61  | -      | 253.4                        | 0.85           | 148.6          |
| 26    | 1,070,070        | △6,088        | △0.57  | -      | 251.9                        | 0.84           | 147.7          |
| 27※   | 1,066,328        | △3,742        | △0.35  | -      | 251.0                        | 0.84           | 147.2          |
| 28    | 1,061,393        | △4,935        | △0.46  | -      | 249.9                        | 0.84           | 146.5          |
| 29    | 1,055,893        | △5,500        | △0.52  | -      | 248.6                        | 0.83           | 145.8          |
| 30    | 1,050,246        | △5,647        | △0.53  | -      | 247.3                        | 0.83           | 145.0          |
| 令和元年  | 1,042,998        | △7,248        | △0.69  | -      | 245.6                        | 0.83           | 144.0          |
| 2※    | 1,034,814        | △8,184        | △0.78  | -      | 243.6                        | 0.82           | 142.9          |
| 3     | 1,025,394        | △9,420        | △0.91  | -      | 241.4                        | 0.82           | 141.6          |

(注) 各年10月1日現在。※は「国勢調査」、その他は富山県は「富山県人口移動調査」、全国は総務省「人口推計」(令和3年全国は概算値より算出)による。

\*1 対前回増減率=(Pt-Po)/Po × 100

\*2 年平均増減率={ (Pt-Po) / t } / { (Pt+Po) / 2 } × 100

Pt: 時点tの人口 Po: 時点oの人口 t: 期間の長さ(年) t>o

## (2) 総世帯数(推計値)の推移 —世帯数(推計値)は405,610世帯で0.40%増加—

総世帯数は終戦直後の昭和22年に大幅に増加した(2.66%/年平均)。その後、増加率は一旦低下したが再び上昇し、昭和35~55年は年平均1.4~1.6%台で総世帯数は増加した。平成に入ってから、概ね1.0%前後で増加傾向が続いている。令和3年10月1日現在の総世帯数は405,610世帯で、前年に比べて1,621世帯(0.40%)増加した。

世帯規模を示す一世帯当たりの人員は、昭和25年の5.23人をピークに減少し続けており、令和3年は2.53人で、前年に比べて0.03人の減少となった。(表2、図3)

表2 総世帯数の推移

| 年次    | 総世帯数    | 対前回(年)増加数 | 増加率    |       | 一世帯当たり人員*3 | 指数<br>大正9年=100 |
|-------|---------|-----------|--------|-------|------------|----------------|
|       |         |           | 対前回*1  | 年平均*2 |            |                |
| 大正9年※ | 141,255 | -         | -      | -     | 5.13       | 100.0          |
| 14※   | 145,784 | 4,529     | 3.21   | 0.63  | 5.14       | 103.2          |
| 昭和5年※ | 150,662 | 4,878     | 3.35   | 0.66  | 5.17       | 106.7          |
| 10※   | 154,917 | 4,255     | 2.82   | 0.56  | 5.16       | 109.7          |
| 15※   | 159,243 | 4,326     | 2.79   | 0.55  | 5.17       | 112.7          |
| 22※   | 191,920 | 32,677    | 20.52  | 2.66  | 5.10       | 135.9          |
| 25※   | 192,815 | 895       | 0.47   | 0.16  | 5.23       | 136.5          |
| 30※   | 199,332 | 6,517     | 3.38   | 0.66  | 5.12       | 141.1          |
| 35※   | 214,099 | 14,767    | 7.41   | 1.43  | 4.82       | 151.6          |
| 40※   | 230,297 | 16,198    | 7.57   | 1.46  | 4.45       | 163.0          |
| 45※   | 248,345 | 18,048    | 7.84   | 1.51  | 4.15       | 175.8          |
| 50※   | 269,323 | 20,978    | 8.45   | 1.62  | 3.98       | 190.7          |
| 55※   | 291,388 | 22,065    | 8.19   | 1.57  | 3.79       | 206.3          |
| 60※   | 300,526 | 9,138     | 3.14   | 0.62  | 3.72       | 212.8          |
| 平成2年※ | 314,602 | 14,076    | 4.68   | 0.92  | 3.56       | 222.7          |
| 7※    | 337,290 | 22,688    | 7.21   | 1.39  | 3.33       | 238.8          |
| 12※   | 357,574 | 20,284    | 6.01   | 1.17  | 3.13       | 253.1          |
| 17※   | 371,815 | 14,241    | 3.98   | 0.78  | 2.99       | 263.2          |
| 18    | 376,461 | 4,646     | 1.25   | -     | 2.95       | 266.5          |
| 19    | 379,528 | 3,067     | 0.81   | -     | 2.91       | 268.7          |
| 20    | 382,994 | 3,466     | 0.91   | -     | 2.88       | 271.1          |
| 21    | 384,274 | 1,280     | 0.33   | -     | 2.85       | 272.0          |
| 22※   | 383,439 | △ 835     | △ 0.22 | -     | 2.85       | 271.5          |
| 23    | 386,023 | 2,584     | 0.67   | -     | 2.82       | 273.3          |
| 24    | 389,103 | 3,080     | 0.80   | -     | 2.78       | 275.5          |
| 25    | 391,799 | 2,696     | 0.69   | -     | 2.75       | 277.4          |
| 26    | 394,666 | 2,867     | 0.73   | -     | 2.71       | 279.4          |
| 27※   | 391,171 | △ 3,495   | △ 0.89 | -     | 2.73       | 276.9          |
| 28    | 395,612 | 4,441     | 1.14   | -     | 2.68       | 280.1          |
| 29    | 400,065 | 4,453     | 1.13   | -     | 2.64       | 283.2          |
| 30    | 404,929 | 4,864     | 1.22   | -     | 2.59       | 286.7          |
| 令和元年  | 409,109 | 4,180     | 1.03   | -     | 2.55       | 289.6          |
| 2※    | 403,989 | △ 5,120   | △ 1.25 | -     | 2.56       | 286.0          |
| 3     | 405,610 | 1,621     | 0.40   | -     | 2.53       | 287.1          |

(注) 各年10月1日現在。※は「国勢調査」、その他は「富山県人口移動調査」による。

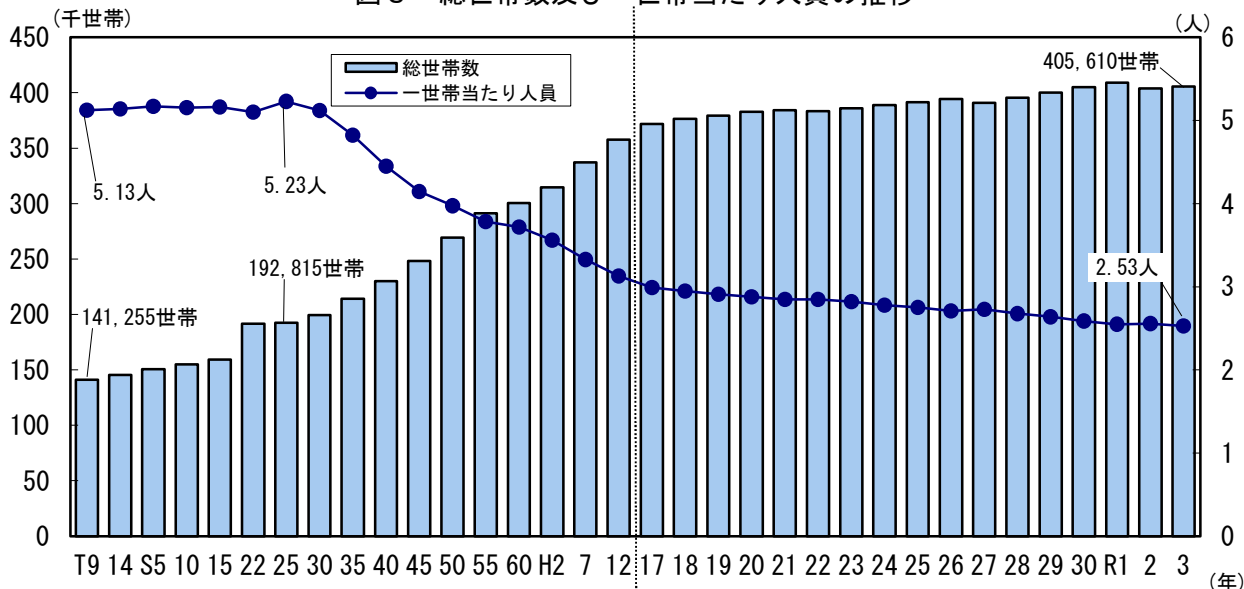
\*1 対前回増加率=(Ht-Ho)/Ho×100

\*2 年平均増加率={(Ht-Ho)/t}/{(Ht+Ho)/2}×100

Ht: 時点tの世帯数 Ho: 時点oの世帯数 t: 期間の長さ(年) t>o

\*3 一世帯当たり人員=総人口/総世帯数

図3 総世帯数及び一世帯当たり人員の推移



(3) 市町村別人口 ー人口増加は舟橋村の47人のみ、人口減少は富山市の△2,448人が最大ー

令和3年の市町村別人口は、富山市の411,490人が最高で、高岡市の164,905人、射水市の90,204人と続いている。富山市と高岡市を合わせると576,395人で県人口の過半数を占めている。

市町村別の人口増減をみると、前年に比べて総人口が増加した市町村は舟橋村のみで、人口増加数は47人、増加率は1.50%であった。

一方、総人口が減少したのは14市町(10市4町)で、人口減少数が最も多いのは富山市の△2,448人、減少率が最も高いのは入善町の△2.09%であった。(表3・4・5、図4)

表3 市町村別人口増減数・増減率

| 市町村名 | R2年10月1日  | R2年10月1日～R3年9月30日 |         |          | R3年10月1日  | 増減率       |
|------|-----------|-------------------|---------|----------|-----------|-----------|
|      | 総人口(国勢調査) | までの人口増減数          |         |          | 総人口(推計)   |           |
|      | (A)       | 自然増減(a)           | 社会増減(b) | 計(a+b)=B | (A+B)     | (B/A×100) |
|      | 人         | 人                 | 人       | 人        | 人         | %         |
| 県計   | 1,034,814 | △7,418            | △2,002  | △9,420   | 1,025,394 | △0.91     |
| 富山市  | 413,938   | △2,308            | △140    | △2,448   | 411,490   | △0.59     |
| 高岡市  | 166,393   | △1,266            | △222    | △1,488   | 164,905   | △0.89     |
| 魚津市  | 40,535    | △379              | △260    | △639     | 39,896    | △1.58     |
| 氷見市  | 43,950    | △590              | △326    | △916     | 43,034    | △2.08     |
| 滑川市  | 32,349    | △168              | 30      | △138     | 32,211    | △0.43     |
| 黒部市  | 39,638    | △274              | 61      | △213     | 39,425    | △0.54     |
| 砺波市  | 48,154    | △313              | △115    | △428     | 47,726    | △0.89     |
| 小矢部市 | 28,983    | △298              | △158    | △456     | 28,527    | △1.57     |
| 南砺市  | 47,937    | △476              | △366    | △842     | 47,095    | △1.76     |
| 射水市  | 90,742    | △489              | △49     | △538     | 90,204    | △0.59     |
| 舟橋村  | 3,132     | 4                 | 43      | 47       | 3,179     | 1.50      |
| 上市町  | 19,351    | △193              | △136    | △329     | 19,022    | △1.70     |
| 立山町  | 24,792    | △228              | △75     | △303     | 24,489    | △1.22     |
| 入善町  | 23,839    | △287              | △211    | △498     | 23,341    | △2.09     |
| 朝日町  | 11,081    | △153              | △78     | △231     | 10,850    | △2.08     |

図4 市町村別人口増減数 (R2.10.1～R3.9.30)

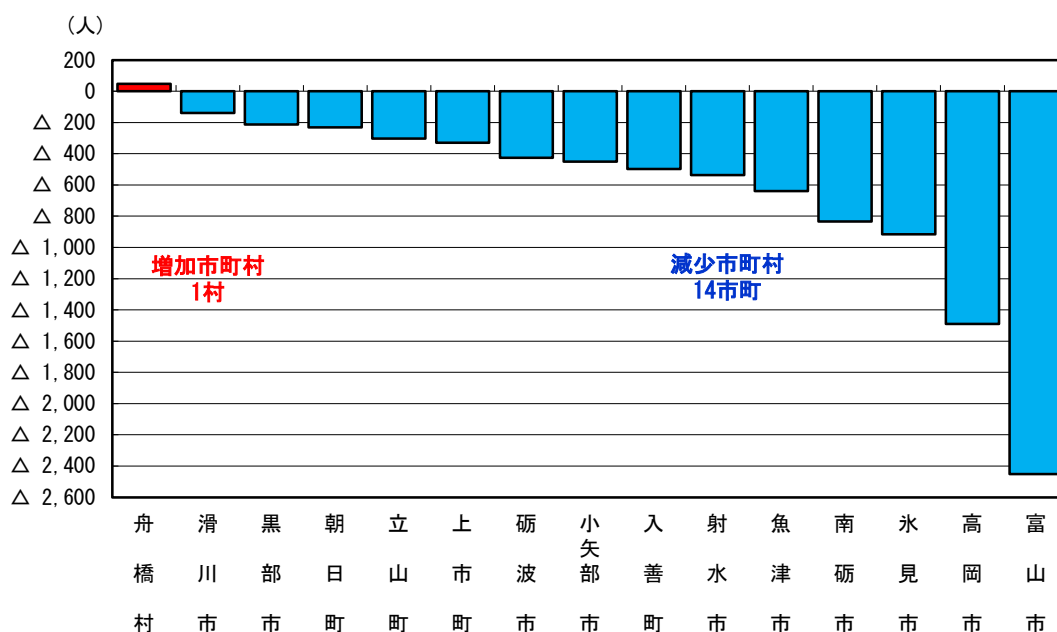


表4 人口の市町村順位

(人)

| 順位 | 市町村名 | 人口      |
|----|------|---------|
| 1  | 富山市  | 411,490 |
| 2  | 高岡市  | 164,905 |
| 3  | 射水市  | 90,204  |
| 4  | 砺波市  | 47,726  |
| 5  | 南砺市  | 47,095  |
| 6  | 氷見市  | 43,034  |
| 7  | 魚津市  | 39,896  |
| 8  | 黒部市  | 39,425  |
| 9  | 滑川市  | 32,211  |
| 10 | 小矢部市 | 28,527  |
| 11 | 立山町  | 24,489  |
| 12 | 入善町  | 23,341  |
| 13 | 上市町  | 19,022  |
| 14 | 朝日町  | 10,850  |
| 15 | 舟橋村  | 3,179   |

(注) 令和3年10月1日現在

表5 人口増減別の市町村順位

| 順位 | 人口増加市町村 |    |        |      | 順位 | 人口減少市町村 |         |        |        |
|----|---------|----|--------|------|----|---------|---------|--------|--------|
|    | 増加数     |    | 対前年増加率 |      |    | 減少数     |         | 対前年減少率 |        |
|    | 人       | %  |        |      | 人  | %       |         |        |        |
| 1  | 舟橋村     | 47 | 舟橋村    | 1.50 | 1  | 富山市     | △ 2,448 | 入善町    | △ 2.09 |
|    |         |    |        |      | 2  | 高岡市     | △ 1,488 | 朝日町    | △ 2.08 |
|    |         |    |        |      | 3  | 氷見市     | △ 916   | 氷見市    | △ 2.08 |
|    |         |    |        |      | 4  | 南砺市     | △ 842   | 南砺市    | △ 1.76 |
|    |         |    |        |      | 5  | 魚津市     | △ 639   | 上市町    | △ 1.70 |
|    |         |    |        |      | 6  | 射水市     | △ 538   | 魚津市    | △ 1.58 |
|    |         |    |        |      | 7  | 入善町     | △ 498   | 小矢部市   | △ 1.57 |
|    |         |    |        |      | 8  | 小矢部市    | △ 456   | 立山町    | △ 1.22 |
|    |         |    |        |      | 9  | 砺波市     | △ 428   | 高岡市    | △ 0.89 |
|    |         |    |        |      | 10 | 上市町     | △ 329   | 砺波市    | △ 0.89 |
|    |         |    |        |      | 11 | 立山町     | △ 303   | 富山市    | △ 0.59 |
|    |         |    |        |      | 12 | 朝日町     | △ 231   | 射水市    | △ 0.59 |
|    |         |    |        |      | 13 | 黒部市     | △ 213   | 黒部市    | △ 0.54 |
|    |         |    |        |      | 14 | 滑川市     | △ 138   | 滑川市    | △ 0.43 |

(注) 人口増減数=令和3年10月1日現在人口-令和2年10月1日現在人口

人口増減率(対前年)=人口増減数/令和2年10月1日現在人口×100



② 年齢別人口 —全国より4.0ポイント高い65歳以上人口割合—

ア 県計

令和3年の総人口を年齢3区分別にみると、15歳未満人口が112,767人（構成比11.2%）、15～64歳人口が561,256人（同55.7%）、65歳以上人口が332,794人（同33.1%）となっている。

前年に比べて15歳未満人口では2,410人（2.1%）の減少、15～64歳人口では6,796人（1.2%）の減少、65歳以上人口では214人（0.1%）の減少となっている。構成比は前年に比べて15歳未満人口では0.1ポイント低下、15～64歳人口では0.2ポイント低下、65歳以上人口は0.3ポイント上昇した。（図6、表7）

図6 年齢3区分別人口割合の推移

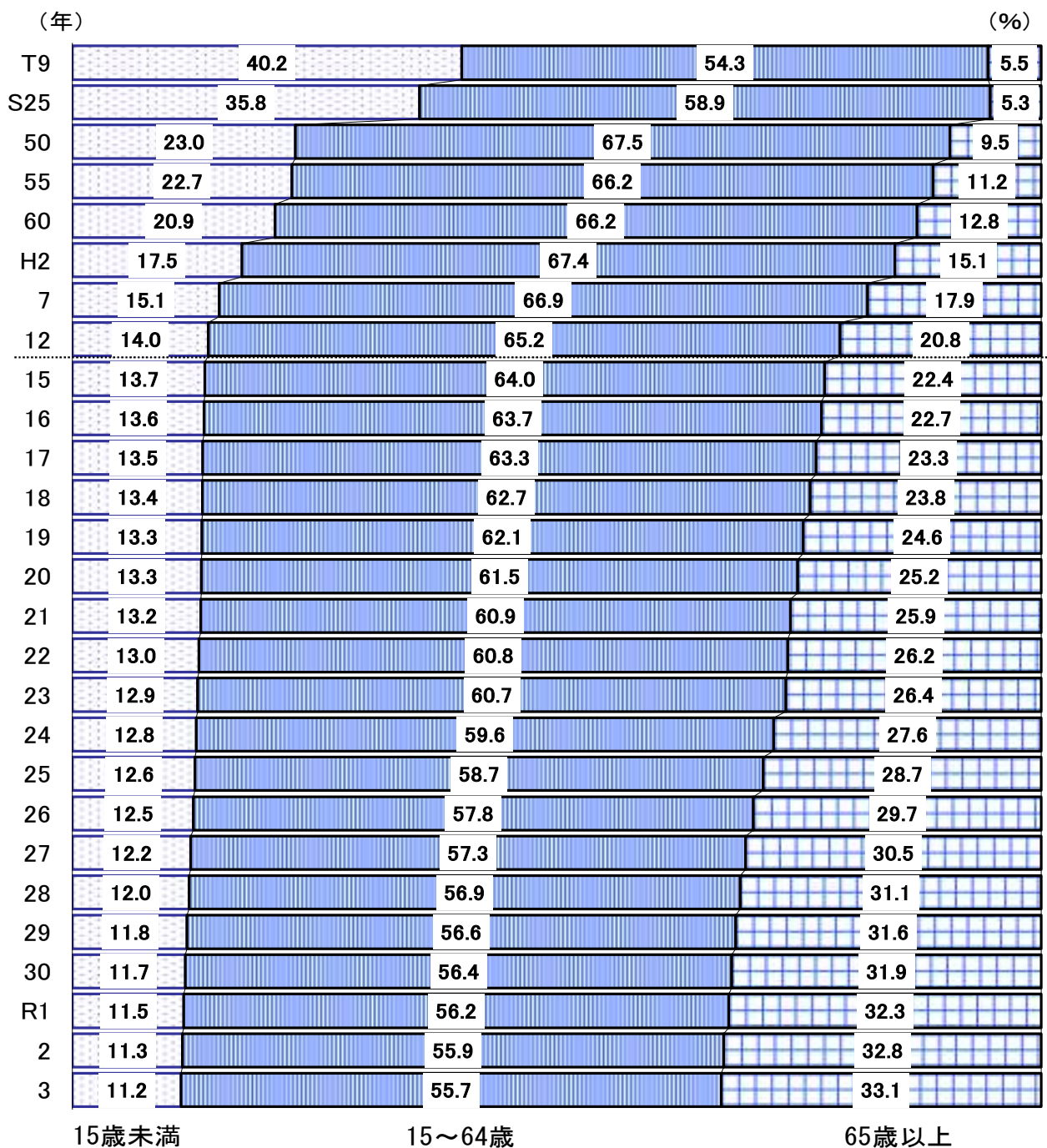


表7 年齢3区分別人口の推移

(割合：総人口=100)

| 年次    | 総数        | 15歳未満人口 |        |      | 15～64歳人口 |       |      | 65歳以上人口 |       |      |
|-------|-----------|---------|--------|------|----------|-------|------|---------|-------|------|
|       |           | 人口      | 増減率    | 割合   | 人口       | 増減率   | 割合   | 人口      | 増減率   | 割合   |
| 大正9年※ | 724,276   | 290,997 | —      | 40.2 | 393,489  | —     | 54.3 | 39,790  | —     | 5.5  |
| 14※   | 749,243   | 292,017 | 0.4    | 39.0 | 418,688  | 6.4   | 55.9 | 38,538  | △ 3.1 | 5.1  |
| 昭和5年※ | 778,953   | 292,812 | 0.3    | 37.6 | 449,281  | 7.3   | 57.7 | 36,860  | △ 4.4 | 4.7  |
| 10※   | 798,890   | 299,595 | 2.3    | 37.5 | 461,036  | 2.6   | 57.7 | 38,259  | 3.8   | 4.8  |
| 15※   | 822,569   | 298,947 | △ 0.2  | 36.3 | 481,772  | 4.5   | 58.6 | 41,809  | 9.3   | 5.1  |
| 22※   | 979,229   | 349,518 | 16.9   | 35.7 | 580,216  | 20.4  | 59.3 | 49,495  | 18.4  | 5.1  |
| 25※   | 1,008,790 | 361,557 | 3.4    | 35.8 | 594,073  | 2.4   | 58.9 | 53,117  | 7.3   | 5.3  |
| 30※   | 1,021,121 | 347,493 | △ 3.9  | 34.0 | 614,972  | 3.5   | 60.2 | 58,645  | 10.4  | 5.7  |
| 35※   | 1,032,614 | 307,923 | △ 11.4 | 29.8 | 662,018  | 7.7   | 64.1 | 62,673  | 6.9   | 6.1  |
| 40※   | 1,025,465 | 246,284 | △ 20.0 | 24.0 | 709,713  | 7.2   | 69.2 | 69,468  | 10.8  | 6.8  |
| 45※   | 1,029,695 | 229,658 | △ 6.8  | 22.3 | 716,831  | 1.0   | 69.6 | 83,206  | 19.8  | 8.1  |
| 50※   | 1,070,791 | 246,399 | 7.3    | 23.0 | 723,024  | 0.9   | 67.5 | 101,265 | 21.7  | 9.5  |
| 55※   | 1,103,459 | 249,935 | 1.4    | 22.7 | 730,099  | 1.0   | 66.2 | 123,407 | 21.9  | 11.2 |
| 60※   | 1,118,369 | 233,965 | △ 6.4  | 20.9 | 740,728  | 1.5   | 66.2 | 143,646 | 16.4  | 12.8 |
| 平成2年※ | 1,120,161 | 195,598 | △ 16.4 | 17.5 | 754,081  | 1.8   | 67.4 | 168,946 | 17.6  | 15.1 |
| 7※    | 1,123,125 | 170,045 | △ 13.1 | 15.1 | 751,639  | △ 0.3 | 66.9 | 201,320 | 19.2  | 17.9 |
| 12※   | 1,120,851 | 157,179 | △ 7.6  | 14.0 | 730,541  | △ 2.8 | 65.2 | 232,733 | 15.6  | 20.8 |
| 17※   | 1,111,729 | 149,545 | △ 4.9  | 13.5 | 702,924  | △ 3.8 | 63.3 | 258,317 | 11.0  | 23.3 |
| 18    | 1,109,205 | 148,724 | △ 0.5  | 13.4 | 695,259  | △ 1.1 | 62.7 | 264,279 | 2.3   | 23.8 |
| 19    | 1,105,312 | 147,416 | △ 0.9  | 13.3 | 685,487  | △ 1.4 | 62.1 | 271,466 | 2.7   | 24.6 |
| 20    | 1,101,292 | 146,383 | △ 0.7  | 13.3 | 677,158  | △ 1.2 | 61.5 | 276,808 | 2.0   | 25.2 |
| 21    | 1,095,217 | 144,753 | △ 1.1  | 13.2 | 666,251  | △ 1.6 | 60.9 | 283,270 | 2.3   | 25.9 |
| 22※   | 1,093,247 | 141,936 | △ 1.9  | 13.0 | 662,072  | △ 0.6 | 60.8 | 285,102 | 0.6   | 26.2 |
| 23    | 1,088,409 | 140,079 | △ 1.3  | 12.9 | 658,247  | △ 0.6 | 60.7 | 285,946 | 0.3   | 26.4 |
| 24    | 1,082,763 | 137,721 | △ 1.7  | 12.8 | 643,043  | △ 2.3 | 59.6 | 297,862 | 4.2   | 27.6 |
| 25    | 1,076,158 | 135,271 | △ 1.8  | 12.6 | 629,168  | △ 2.2 | 58.7 | 307,582 | 3.3   | 28.7 |
| 26    | 1,070,070 | 132,886 | △ 1.8  | 12.5 | 616,124  | △ 2.1 | 57.8 | 316,923 | 3.0   | 29.7 |
| 27※   | 1,066,328 | 128,848 | △ 3.0  | 12.2 | 605,545  | △ 1.7 | 57.3 | 322,899 | 1.9   | 30.5 |
| 28    | 1,061,393 | 126,393 | △ 1.9  | 12.0 | 598,740  | △ 1.1 | 56.9 | 327,224 | 1.3   | 31.1 |
| 29    | 1,055,893 | 123,690 | △ 2.1  | 11.8 | 592,717  | △ 1.0 | 56.6 | 330,450 | 1.0   | 31.6 |
| 30    | 1,050,246 | 121,378 | △ 1.9  | 11.7 | 587,213  | △ 0.9 | 56.4 | 332,619 | 0.7   | 31.9 |
| 令和元年  | 1,042,998 | 118,798 | △ 2.1  | 11.5 | 581,388  | △ 1.0 | 56.2 | 333,776 | 0.3   | 32.3 |
| 2※    | 1,034,814 | 115,177 | △ 3.0  | 11.3 | 568,052  | △ 2.3 | 55.9 | 333,008 | △ 0.2 | 32.8 |
| 3     | 1,025,394 | 112,767 | △ 2.1  | 11.2 | 561,256  | △ 1.2 | 55.7 | 332,794 | △ 0.1 | 33.1 |

(注) 各年10月1日現在。※は「国勢調査」、その他は「富山県人口移動調査」による。総数は年齢不詳を含む。

年齢3区分別人口は、年齢不詳を含まないため、年齢3区分別人口の和は総数に一致しない。

構成比は、分母から年齢不詳を除いて算出

増減率(対前年(前回))=(各年人口-前年(前回)人口)/前年(前回)人口×100



イ 市町村別 ー15歳未満人口割合が最も高いのは舟橋村の17.2%、

65歳以上人口割合が最も高いのは朝日町の45.4%ー

次に、市町村別に年齢3区分別人口構成割合をみると、それぞれ最も高い市町村は、15歳未満人口では舟橋村で17.2%(県全体11.2%)、15~64歳人口では舟橋村で63.3%(県全体55.7%)、65歳以上人口では朝日町で45.4%(県全体33.1%)となった。(表8)

表8 市町村別・年齢3区分別人口

| 市町村名 | 実 数       |         |         |         | 総数に対する割合 |        |       |
|------|-----------|---------|---------|---------|----------|--------|-------|
|      | 総 数       | 15歳未満   | 15~64歳  | 65歳以上   | 15歳未満    | 15~64歳 | 65歳以上 |
|      | 人         | 人       | 人       | 人       | %        | %      | %     |
| 県 計  | 1,025,394 | 112,767 | 561,256 | 332,794 | 11.2     | 55.7   | 33.1  |
| 富山市  | 411,490   | 47,219  | 234,168 | 122,883 | 11.7     | 57.9   | 30.4  |
| 高岡市  | 164,905   | 16,756  | 85,792  | 54,815  | 10.6     | 54.5   | 34.8  |
| 魚津市  | 39,896    | 3,793   | 20,801  | 13,789  | 9.9      | 54.2   | 35.9  |
| 氷見市  | 43,034    | 3,888   | 21,843  | 17,265  | 9.0      | 50.8   | 40.2  |
| 滑川市  | 32,211    | 3,965   | 18,371  | 9,749   | 12.4     | 57.3   | 30.4  |
| 黒部市  | 39,425    | 4,566   | 21,636  | 12,508  | 11.8     | 55.9   | 32.3  |
| 砺波市  | 47,726    | 5,693   | 26,816  | 14,654  | 12.1     | 56.9   | 31.1  |
| 小矢部市 | 28,527    | 2,841   | 14,698  | 10,848  | 10.0     | 51.8   | 38.2  |
| 南砺市  | 47,095    | 4,821   | 23,530  | 18,704  | 10.2     | 50.0   | 39.7  |
| 射水市  | 90,204    | 11,089  | 50,845  | 27,759  | 12.4     | 56.7   | 30.9  |
| 舟橋村  | 3,179     | 546     | 2,010   | 621     | 17.2     | 63.3   | 19.5  |
| 上市町  | 19,022    | 1,751   | 10,025  | 7,226   | 9.2      | 52.8   | 38.0  |
| 立山町  | 24,489    | 2,731   | 13,451  | 8,266   | 11.2     | 55.0   | 33.8  |
| 入善町  | 23,341    | 2,242   | 12,219  | 8,784   | 9.6      | 52.6   | 37.8  |
| 朝日町  | 10,850    | 866     | 5,051   | 4,923   | 8.0      | 46.6   | 45.4  |

(注) 令和3年10月1日現在。総数は年齢不詳を含む。

年齢3区分別人口は、年齢不詳を含まないため、年齢3区分別人口の和は総数に一致しない。

構成比は、分母から年齢不詳を除いて算出

## ウ 全国との比較

本県の年齢3区分別人口構成割合（15歳未満人口11.2%、15～64歳人口55.7%、65歳以上人口33.1%）を全国（15歳未満人口11.8%、15～64歳人口59.1%、65歳以上人口29.1%）と比べると、15歳未満人口で0.6ポイント、15～64歳人口で3.4ポイント低く、対照的に65歳以上人口では4.0ポイント高い。また、75歳以上の後期高齢者については、富山県が17.2%で、全国の15.0%より2.2ポイント高くなっている。

65歳以上人口が15歳未満人口を上回ったのは、富山県では平成5年から、全国では平成9年からで、ともにその差は拡大している。（表9、図7）

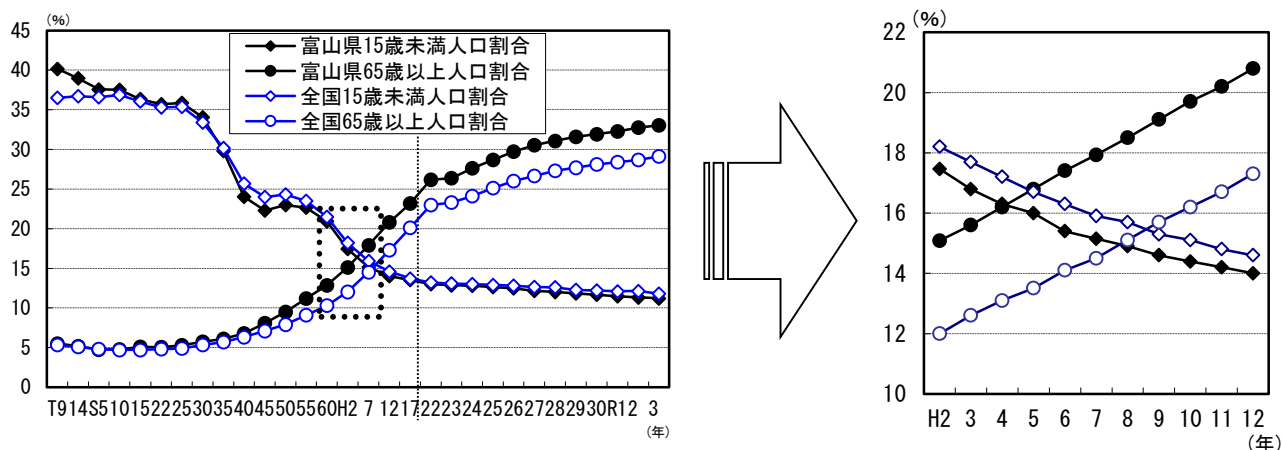
表9 年齢3区分別人口割合の推移

| 年次    | 15歳未満人口割合 |      |      | 15～64歳人口割合 |      | 65歳以上人口割合 |      |      |         |      |
|-------|-----------|------|------|------------|------|-----------|------|------|---------|------|
|       | 富山県       | 全国順位 | 全国   | 富山県        | 全国   | 富山県       | 全国順位 | 全国   | (75歳以上) |      |
|       | %         | 位    | %    | %          | %    | %         | 位    | %    | 富山県     | 全国   |
| 大正9年※ | 40.2      | 3    | 36.5 | 54.3       | 58.3 | 5.5       | 24   | 5.3  | 1.7     | 1.3  |
| 14※   | 39.0      | 11   | 36.7 | 55.9       | 58.2 | 5.1       | 31   | 5.1  | 1.4     | 1.4  |
| 昭和5年※ | 37.6      | 22   | 36.6 | 57.7       | 58.7 | 4.7       | 33   | 4.8  | 1.5     | 1.4  |
| 10※   | 37.5      | 27   | 36.9 | 57.7       | 58.5 | 4.8       | 30   | 4.7  | 1.3     | 1.3  |
| 15※   | 36.3      | 28   | 36.1 | 58.6       | 59.2 | 5.1       | 20   | 4.7  | 1.2     | 1.2  |
| 22※   | 35.7      | —    | 35.3 | 59.3       | 59.9 | 5.1       | —    | 4.8  | 1.0     | 1.1  |
| 25※   | 35.8      | 24   | 35.4 | 58.9       | 59.6 | 5.3       | 24   | 4.9  | 1.3     | 1.3  |
| 30※   | 34.0      | 24   | 33.4 | 60.2       | 61.2 | 5.7       | 25   | 5.3  | 1.7     | 1.5  |
| 35※   | 29.8      | 32   | 30.2 | 64.1       | 64.1 | 6.1       | 29   | 5.7  | 1.9     | 1.7  |
| 40※   | 24.0      | 40   | 25.7 | 69.2       | 68.0 | 6.8       | 32   | 6.3  | 2.1     | 1.9  |
| 45※   | 22.3      | 43   | 24.0 | 69.6       | 68.9 | 8.1       | 25   | 7.1  | 2.3     | 2.1  |
| 50※   | 23.0      | 36   | 24.3 | 67.5       | 67.7 | 9.5       | 20   | 7.9  | 2.8     | 2.5  |
| 55※   | 22.7      | 29   | 23.5 | 66.2       | 67.3 | 11.2      | 18   | 9.1  | 3.6     | 3.1  |
| 60※   | 20.9      | 36   | 21.5 | 66.2       | 68.2 | 12.8      | 17   | 10.3 | 4.8     | 3.9  |
| 平成2年※ | 17.5      | 41   | 18.2 | 67.4       | 69.5 | 15.1      | 16   | 12.0 | 6.3     | 4.8  |
| 5     | 16.0      | 46   | 16.7 | 67.3       | 69.8 | 16.8      | 16   | 13.5 | 7.0     | 5.4  |
| 7※    | 15.1      | 43   | 15.9 | 66.9       | 69.4 | 17.9      | 16   | 14.5 | 7.5     | 5.7  |
| 9     | 14.6      | 44   | 15.3 | 66.2       | 69.0 | 19.1      | 17   | 15.7 | 8.0     | 6.2  |
| 12※   | 14.0      | 40   | 14.6 | 65.2       | 67.9 | 20.8      | 18   | 17.3 | 9.1     | 7.1  |
| 17※   | 13.5      | 40   | 13.7 | 63.3       | 65.8 | 23.3      | 19   | 20.1 | 11.4    | 9.1  |
| 18    | 13.4      | 39   | 13.6 | 62.7       | 65.5 | 23.8      | 18   | 20.8 | 11.9    | 9.5  |
| 19    | 13.3      | 36   | 13.5 | 62.1       | 65.0 | 24.6      | 18   | 21.5 | 12.3    | 9.9  |
| 20    | 13.3      | 35   | 13.5 | 61.5       | 64.5 | 25.2      | 15   | 22.1 | 12.8    | 10.4 |
| 21    | 13.2      | 35   | 13.3 | 60.9       | 63.9 | 25.9      | 14   | 22.7 | 13.2    | 10.8 |
| 22※   | 13.0      | 33   | 13.2 | 60.8       | 63.8 | 26.2      | 15   | 23.0 | 13.5    | 11.0 |
| 23    | 12.9      | 32   | 13.1 | 60.7       | 63.6 | 26.4      | 13   | 23.3 | 14.0    | 11.5 |
| 24    | 12.8      | 34   | 13.0 | 59.6       | 62.9 | 27.6      | 10   | 24.1 | 14.3    | 11.9 |
| 25    | 12.6      | 34   | 12.9 | 58.7       | 62.1 | 28.7      | 9    | 25.1 | 14.5    | 12.3 |
| 26    | 12.5      | 35   | 12.8 | 57.8       | 61.3 | 29.7      | 9    | 26.0 | 14.7    | 12.5 |
| 27※   | 12.2      | 35   | 12.6 | 57.3       | 60.7 | 30.5      | 9    | 26.6 | 15.0    | 12.8 |
| 28    | 12.0      | 34   | 12.4 | 56.9       | 60.3 | 31.1      | 10   | 27.3 | 15.4    | 13.3 |
| 29    | 11.8      | 36   | 12.3 | 56.6       | 60.0 | 31.6      | 12   | 27.7 | 16.0    | 13.8 |
| 30    | 11.7      | 37   | 12.2 | 56.4       | 59.7 | 31.9      | 12   | 28.1 | 16.4    | 14.2 |
| 令和元年  | 11.5      | 37   | 12.1 | 56.2       | 59.5 | 32.3      | 14   | 28.4 | 16.9    | 14.7 |
| 2※    | 11.3      | 41   | 12.1 | 55.9       | 59.2 | 32.8      | 15   | 28.7 | 17.1    | 14.8 |
| 3     | 11.2      | ...  | 11.8 | 55.7       | 59.1 | 33.1      | ...  | 29.1 | 17.2    | 15.0 |

(注) 各年10月1日現在。※は「国勢調査」、その他は富山県は「富山県人口移動調査」、全国は総務省「人口推計」（令和3年は概算値）による。

なお、全国順位については※は「国勢調査」、その他は総務省「人口推計年報」による。

図7 15歳未満人口割合、65歳以上人口割合の推移



③ 年齢構造指数 — 老年化指数は前年比 6.0 ポイント上昇し 295.1 —

次に、年齢構造指数をみると、現在の 15～64 歳人口の扶養負担程度を示す従属人口指数（15～64 歳人口に対する 15 歳未満人口と 65 歳以上人口の合計の割合）は 79.4(全国 69.2)、年少人口指数（15～64 歳人口に対する 15 歳未満人口の割合）は 20.1(全国 20.0)、老年人口指数（15～64 歳人口に対する 65 歳以上人口の割合）は 59.3(全国 49.2)となり、前年に比べて従属人口指数で 0.5 ポイント(全国 0.2 ポイント)上昇した。また、老年化指数（15 歳未満人口に対する 65 歳以上人口の割合）は 295.1(全国 246.0)で、前年に比べて 6.0 ポイント(全国 9.7 ポイント)上昇している。（表 10、図 8）

表 10 年齢構造指数の推移

| 年次    | 従属人口指数 *1 |      | 年少人口指数 *2 |      | 老年人口指数 *3 |      | 老年化指数 *4 |       |
|-------|-----------|------|-----------|------|-----------|------|----------|-------|
|       | 富山県       | 全国   | 富山県       | 全国   | 富山県       | 全国   | 富山県      | 全国    |
| 大正9年※ | 84.1      | 71.6 | 74.0      | 62.6 | 10.1      | 9.0  | 13.7     | 14.4  |
| 14※   | 79.0      | 71.7 | 69.7      | 63.0 | 9.2       | 8.7  | 13.2     | 13.8  |
| 昭和5年※ | 73.4      | 70.5 | 65.2      | 62.4 | 8.2       | 8.1  | 12.6     | 13.0  |
| 10※   | 73.3      | 71.1 | 65.0      | 63.1 | 8.3       | 8.0  | 12.8     | 12.6  |
| 15※   | 70.7      | 69.0 | 62.1      | 61.0 | 8.7       | 8.0  | 14.0     | 13.1  |
| 22※   | 68.8      | 66.9 | 60.2      | 58.9 | 8.5       | 8.0  | 14.2     | 13.6  |
| 25※   | 69.8      | 67.7 | 60.9      | 59.4 | 8.9       | 8.3  | 14.7     | 13.9  |
| 30※   | 66.0      | 63.3 | 56.5      | 54.6 | 9.5       | 8.7  | 16.9     | 15.9  |
| 35※   | 56.0      | 55.9 | 46.5      | 47.0 | 9.5       | 8.9  | 20.4     | 19.0  |
| 40※   | 44.5      | 47.1 | 34.7      | 37.9 | 9.8       | 9.2  | 28.2     | 24.4  |
| 45※   | 43.6      | 45.1 | 32.0      | 34.9 | 11.6      | 10.3 | 36.2     | 29.4  |
| 50※   | 48.1      | 47.6 | 34.1      | 35.9 | 14.0      | 11.7 | 41.1     | 32.6  |
| 55※   | 51.1      | 48.4 | 34.2      | 34.9 | 16.9      | 13.5 | 49.4     | 38.7  |
| 60※   | 51.0      | 46.7 | 31.6      | 31.6 | 19.4      | 15.1 | 61.4     | 47.9  |
| 平成2年※ | 48.3      | 43.5 | 25.9      | 26.2 | 22.4      | 17.3 | 86.4     | 66.2  |
| 7※    | 49.4      | 43.9 | 22.6      | 23.0 | 26.8      | 20.9 | 118.4    | 91.2  |
| 12※   | 53.4      | 46.9 | 21.5      | 21.4 | 31.9      | 25.5 | 148.1    | 119.1 |
| 16    | 56.9      | 50.1 | 21.3      | 20.8 | 35.6      | 29.2 | 167.1    | 140.3 |
| 17※   | 58.0      | 51.4 | 21.3      | 20.8 | 36.7      | 30.5 | 172.7    | 146.5 |
| 18    | 59.4      | 52.6 | 21.4      | 20.8 | 38.0      | 31.8 | 177.7    | 152.6 |
| 19    | 61.1      | 53.9 | 21.5      | 20.8 | 39.6      | 33.1 | 184.1    | 158.8 |
| 20    | 62.5      | 55.2 | 21.6      | 20.9 | 40.9      | 34.3 | 189.1    | 164.3 |
| 21    | 64.2      | 56.5 | 21.7      | 20.9 | 42.5      | 35.6 | 195.7    | 170.4 |
| 22※   | 64.5      | 56.8 | 21.4      | 20.7 | 43.1      | 36.1 | 200.9    | 174.0 |
| 23    | 64.7      | 57.1 | 21.3      | 20.5 | 43.4      | 36.6 | 204.1    | 178.1 |
| 24    | 67.7      | 59.0 | 21.4      | 20.6 | 46.3      | 38.4 | 216.3    | 186.1 |
| 25    | 70.4      | 61.1 | 21.5      | 20.7 | 48.9      | 40.4 | 227.4    | 194.6 |
| 26    | 73.0      | 63.2 | 21.6      | 20.9 | 51.4      | 42.4 | 238.5    | 203.3 |
| 27※   | 74.6      | 64.7 | 21.3      | 20.8 | 53.3      | 43.9 | 250.6    | 210.6 |
| 28    | 75.8      | 65.8 | 21.1      | 20.6 | 54.7      | 45.2 | 258.9    | 219.2 |
| 29    | 76.6      | 66.8 | 20.9      | 20.5 | 55.8      | 46.3 | 267.2    | 225.4 |
| 30    | 77.3      | 67.6 | 20.7      | 20.4 | 56.6      | 47.2 | 274.0    | 230.8 |
| 令和元年  | 77.8      | 68.1 | 20.4      | 20.3 | 57.4      | 47.8 | 281.0    | 235.9 |
| 2※    | 78.9      | 69.0 | 20.3      | 20.5 | 58.6      | 48.5 | 289.1    | 236.3 |
| 3     | 79.4      | 69.2 | 20.1      | 20.0 | 59.3      | 49.2 | 295.1    | 246.0 |

(注) 各年10月1日現在。※は国勢調査、その他は富山県は「富山県人口移動調査」、全国は総務省「人口推計」（令和3年全国は概算値）。

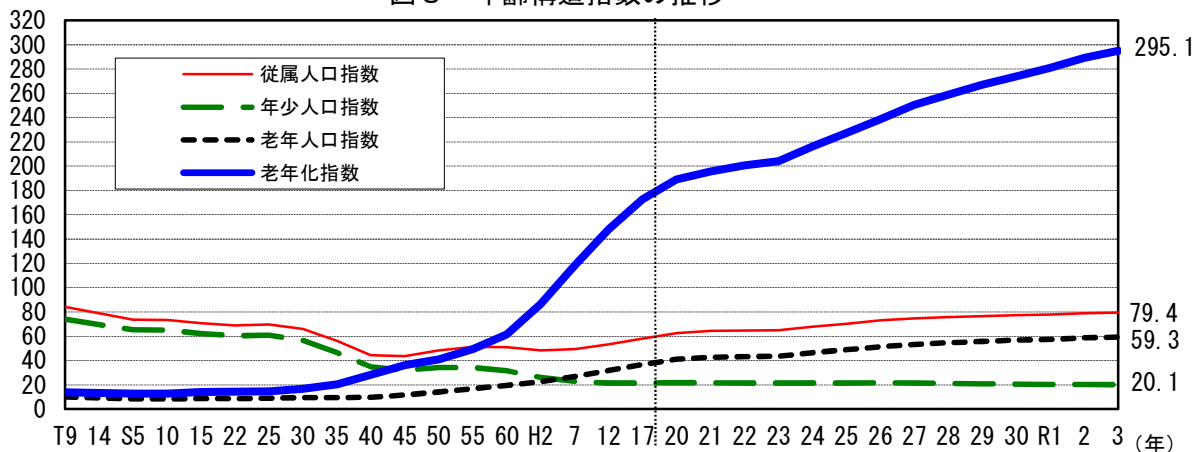
\*1 従属人口指数：(15歳未満人口+65歳以上人口)/15～64歳人口×100

\*2 年少人口指数：15歳未満人口/15～64歳人口×100

\*3 老年人口指数：65歳以上人口/15～64歳人口×100

\*4 老年化指数：65歳以上人口/15歳未満人口×100

図 8 年齢構造指数の推移



④ 平均年齢、中位数年齢 ー平均年齢0.3歳、中位数年齢は0.4歳上昇ー

令和3年10月1日現在の平均年齢は、15歳未満人口が減少し65歳以上人口が増加したため、前年に比べて0.3歳上昇し、50.1歳となった。男女別にみると、男性が47.9歳、女性が52.1歳となっている。

また、中位数年齢(\*)も前年に比べて0.4歳上昇し、51.5歳となった。男女別にみると、男性が49.3歳、女性が54.0歳となっている。(表11・12)

\* 中位数年齢：人口を年齢順に並べたとき、その中央で人口を2等分する境界点にある年齢。

表11 平均年齢及び中位数年齢の推移

| 年次     | 平均年齢(歳) |      |      |      |      |      | 中位数年齢(歳) |      |      |      |      |      |
|--------|---------|------|------|------|------|------|----------|------|------|------|------|------|
|        | 富山県     |      |      | 全国   |      |      | 富山県      |      |      | 全国   |      |      |
|        | 計       | 男    | 女    | 計    | 男    | 女    | 計        | 男    | 女    | 計    | 男    | 女    |
| 昭和30年※ | 28.2    | 29.3 | 28.9 | 27.6 | 26.9 | 28.3 | 24.3     | 23.3 | 25.2 | 23.6 | 22.8 | 24.5 |
| 35※    | 29.9    | 29.1 | 30.7 | 29.0 | 28.3 | 29.8 | 26.8     | 25.9 | 27.5 | 25.6 | 24.7 | 26.4 |
| 40※    | 31.7    | 30.9 | 32.4 | 30.3 | 29.6 | 31.1 | 29.2     | 28.5 | 29.9 | 27.4 | 26.6 | 28.2 |
| 45※    | 33.3    | 32.4 | 34.1 | 31.5 | 30.6 | 32.3 | 31.3     | 30.5 | 32.2 | 29.0 | 28.2 | 29.8 |
| 50※    | 34.3    | 33.2 | 35.3 | 32.5 | 31.5 | 33.4 | 33.0     | 31.9 | 33.9 | 30.6 | 29.4 | 31.6 |
| 55※    | 35.8    | 34.6 | 36.9 | 33.9 | 32.9 | 35.0 | 34.7     | 33.5 | 36.1 | 32.5 | 31.7 | 33.4 |
| 60※    | 37.6    | 36.3 | 38.9 | 35.7 | 34.5 | 36.8 | 37.4     | 36.5 | 38.3 | 35.2 | 34.1 | 36.2 |
| 平成2年※  | 39.7    | 38.3 | 41.1 | 37.6 | 36.4 | 38.8 | 40.6     | 39.3 | 41.6 | 37.7 | 36.3 | 38.9 |
| 7※     | 41.7    | 40.1 | 43.2 | 39.6 | 38.3 | 40.8 | 43.1     | 41.4 | 44.6 | 39.7 | 38.2 | 41.2 |
| 12※    | 43.5    | 41.7 | 45.1 | 41.4 | 40.1 | 42.8 | 45.0     | 42.8 | 47.0 | 41.5 | 39.8 | 43.1 |
| 17※    | 45.3    | 43.3 | 47.1 | 43.3 | 41.9 | 44.7 | 46.6     | 44.1 | 49.1 | 43.3 | 41.6 | 45.0 |
| 22※    | 46.9    | 44.9 | 48.8 | 45.0 | 43.4 | 46.4 | 48.1     | 45.5 | 50.8 | 45.0 | 43.3 | 46.7 |
| 23     | 47.2    | 45.1 | 49.1 | -    | -    | -    | 48.4     | 45.5 | 51.1 | -    | -    | -    |
| 24     | 47.5    | 45.4 | 49.4 | -    | -    | -    | 48.6     | 45.9 | 51.4 | -    | -    | -    |
| 25     | 47.8    | 45.7 | 49.7 | -    | -    | -    | 49.1     | 46.2 | 51.6 | -    | -    | -    |
| 26     | 48.1    | 45.9 | 50.0 | -    | -    | -    | 49.3     | 46.5 | 51.9 | -    | -    | -    |
| 27※    | 48.4    | 46.3 | 50.3 | 46.4 | 44.8 | 47.9 | 49.4     | 46.9 | 52.1 | 46.7 | 45.2 | 48.3 |
| 28     | 48.6    | 46.5 | 50.6 | -    | -    | -    | 49.6     | 47.2 | 52.4 | -    | -    | -    |
| 29     | 48.9    | 46.7 | 50.9 | -    | -    | -    | 49.9     | 47.5 | 52.9 | -    | -    | -    |
| 30     | 49.1    | 46.9 | 51.1 | -    | -    | -    | 50.2     | 47.8 | 52.8 | -    | -    | -    |
| 令和元年   | 49.4    | 47.2 | 51.4 | -    | -    | -    | 50.6     | 48.2 | 53.1 | -    | -    | -    |
| 2※     | 49.8    | 47.6 | 51.8 | 47.7 | 46.0 | 49.2 | 51.1     | 48.8 | 53.6 | 48.6 | 47.1 | 50.1 |
| 3      | 50.1    | 47.9 | 52.1 | -    | -    | -    | 51.5     | 49.3 | 54.0 | -    | -    | -    |

(注) 各年10月1日現在。※は国勢調査、その他は富山県は「富山県人口移動調査」による。

表12 平均年齢、中位数年齢の市町村順位

| 順位 | 平均年齢(歳) |      | 中位数年齢(歳) |      |
|----|---------|------|----------|------|
| 1  | 舟橋村     | 42.9 | 舟橋村      | 45.1 |
| 2  | 射水市     | 48.4 | 射水市      | 49.5 |
| 3  | 滑川市     | 48.5 | 富山市      | 49.7 |
| 4  | 富山市     | 48.6 | 滑川市      | 49.9 |
| 5  | 砺波市     | 49.0 | 砺波市      | 50.0 |
| 6  | 黒部市     | 49.7 | 黒部市      | 51.2 |
| 7  | 立山町     | 50.5 | 立山町      | 52.3 |
| 8  | 高岡市     | 51.1 | 高岡市      | 52.7 |
| 9  | 魚津市     | 51.9 | 魚津市      | 53.6 |
| 10 | 小矢部市    | 52.8 | 上市町      | 55.4 |
| 11 | 入善町     | 53.1 | 小矢部市     | 56.0 |
| 12 | 上市町     | 53.1 | 入善町      | 56.1 |
| 13 | 南砺市     | 53.5 | 南砺市      | 57.2 |
| 14 | 氷見市     | 54.2 | 氷見市      | 57.8 |
| 15 | 朝日町     | 57.1 | 朝日町      | 61.7 |

(注) 令和3年10月1日現在

## 2 人口動態

### (1) 人口の動向 - 自然動態は19年連続減少、社会動態は3年連続減少、 純増減は△9,420人、23年連続減少-

令和2年10月1日～令和3年9月30日の自然動態(出生者数-死亡者数)では△7,418人と減少、社会動態(転入者数-転出者数)では△2,002人と減少した。

この結果、総人口は9,420人の減少となった。(表13、図9)

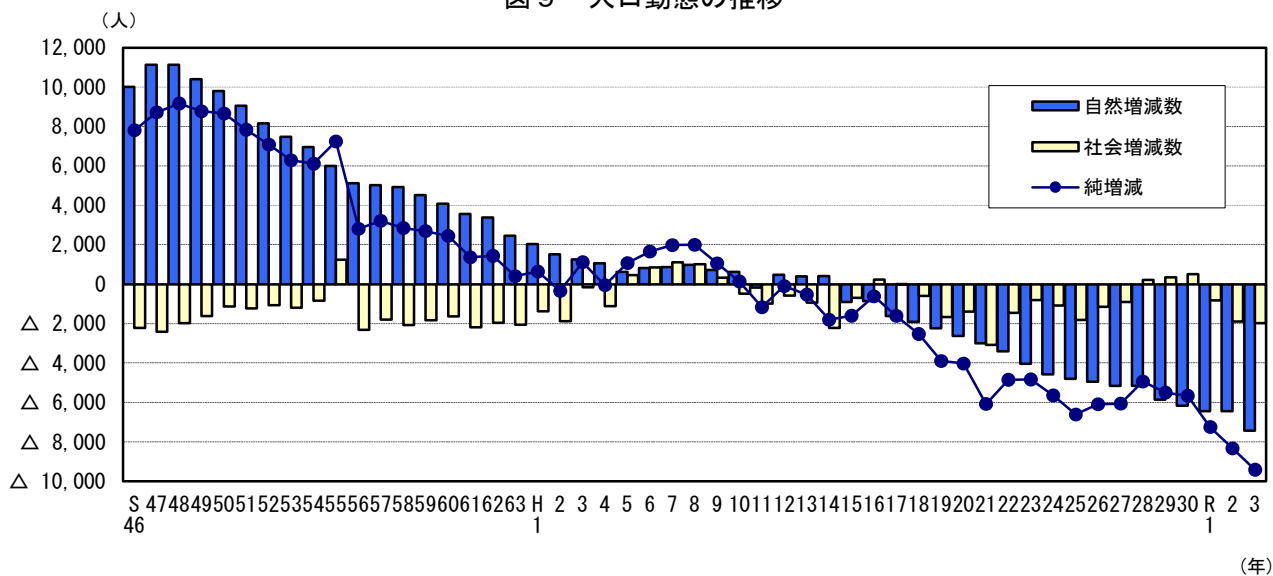
表13 人口動態の推移

| 年次    | 純増減     | 自然動態    |        |        | 社会動態    |        |        |
|-------|---------|---------|--------|--------|---------|--------|--------|
|       |         | 自然増減数   | 出生者数   | 死亡者数   | 社会増減数   | 転入者数   | 転出者数   |
| 昭和46年 | 7,800   | 10,022  | 17,949 | 7,927  | △ 2,222 | 24,348 | 26,570 |
| 47    | 8,718   | 11,124  | 18,753 | 7,629  | △ 2,406 | 23,560 | 25,966 |
| 48    | 9,157   | 11,124  | 18,856 | 7,732  | △ 1,967 | 24,297 | 26,264 |
| 49    | 8,769   | 10,385  | 18,685 | 8,300  | △ 1,616 | 23,232 | 24,848 |
| 50    | 8,655   | 9,794   | 17,747 | 7,953  | △ 1,139 | 22,292 | 23,431 |
| 51    | 7,834   | 9,049   | 16,962 | 7,913  | △ 1,215 | 21,032 | 22,247 |
| 52    | 7,085   | 8,146   | 15,955 | 7,809  | △ 1,061 | 20,689 | 21,750 |
| 53    | 6,283   | 7,470   | 15,303 | 7,833  | △ 1,187 | 20,569 | 21,756 |
| 54    | 6,119   | 6,960   | 14,436 | 7,476  | △ 841   | 21,114 | 21,955 |
| 55    | 7,249   | 6,008   | 13,835 | 7,827  | 1,241   | 22,457 | 21,216 |
| 56    | 2,809   | 5,126   | 13,060 | 7,934  | △ 2,317 | 18,829 | 21,146 |
| 57    | 3,212   | 5,017   | 12,686 | 7,669  | △ 1,805 | 19,438 | 21,243 |
| 58    | 2,851   | 4,926   | 12,822 | 7,896  | △ 2,075 | 19,734 | 21,809 |
| 59    | 2,700   | 4,529   | 12,598 | 8,069  | △ 1,829 | 19,041 | 20,870 |
| 60    | 2,451   | 4,077   | 12,117 | 8,040  | △ 1,626 | 18,757 | 20,383 |
| 61    | 1,366   | 3,556   | 11,627 | 8,071  | △ 2,190 | 18,426 | 20,616 |
| 62    | 1,434   | 3,387   | 11,292 | 7,905  | △ 1,953 | 18,569 | 20,522 |
| 63    | 411     | 2,462   | 10,848 | 8,386  | △ 2,051 | 18,292 | 20,343 |
| 平成元年  | 649     | 2,028   | 10,427 | 8,399  | △ 1,379 | 18,905 | 20,284 |
| 2     | △ 346   | 1,528   | 10,189 | 8,661  | △ 1,874 | 18,812 | 20,686 |
| 3     | 1,123   | 1,269   | 9,922  | 8,653  | △ 146   | 20,407 | 20,553 |
| 4     | △ 56    | 1,059   | 10,044 | 8,985  | △ 1,115 | 20,522 | 21,637 |
| 5     | 1,074   | 626     | 9,815  | 9,189  | 448     | 21,263 | 20,815 |
| 6     | 1,654   | 809     | 9,924  | 9,115  | 845     | 21,553 | 20,708 |
| 7     | 1,981   | 872     | 10,404 | 9,532  | 1,109   | 22,216 | 21,107 |
| 8     | 2,005   | 993     | 10,180 | 9,187  | 1,012   | 22,198 | 21,186 |
| 9     | 1,062   | 727     | 10,222 | 9,495  | 335     | 22,181 | 21,846 |
| 10    | 144     | 634     | 10,340 | 9,706  | △ 490   | 21,739 | 22,229 |
| 11    | △ 1,159 | △ 164   | 10,078 | 10,242 | △ 995   | 20,388 | 21,383 |
| 12    | △ 97    | 486     | 10,245 | 9,759  | △ 583   | 21,591 | 22,174 |
| 13    | △ 531   | 402     | 10,029 | 9,627  | △ 933   | 21,411 | 22,344 |
| 14    | △ 1,802 | 410     | 10,175 | 9,765  | △ 2,212 | 20,469 | 22,681 |
| 15    | △ 1,592 | △ 902   | 9,543  | 10,445 | △ 690   | 21,069 | 21,759 |
| 16    | △ 620   | △ 860   | 9,566  | 10,426 | 240     | 21,589 | 21,349 |
| 17    | △ 1,614 | △ 1,616 | 9,150  | 10,766 | 2       | 21,891 | 21,889 |
| 18    | △ 2,524 | △ 1,918 | 9,043  | 10,961 | △ 606   | 21,414 | 22,020 |
| 19    | △ 3,893 | △ 2,228 | 8,881  | 11,109 | △ 1,665 | 20,167 | 21,832 |
| 20    | △ 4,020 | △ 2,624 | 8,936  | 11,560 | △ 1,396 | 19,174 | 20,570 |
| 21    | △ 6,075 | △ 2,993 | 8,583  | 11,576 | △ 3,082 | 17,584 | 20,666 |
| 22    | △ 4,850 | △ 3,396 | 8,385  | 11,781 | △ 1,454 | 16,777 | 18,231 |
| 23    | △ 4,838 | △ 4,033 | 8,190  | 12,223 | △ 805   | 17,037 | 17,842 |
| 24    | △ 5,646 | △ 4,575 | 8,024  | 12,599 | △ 1,071 | 17,003 | 18,074 |
| 25    | △ 6,605 | △ 4,795 | 7,898  | 12,693 | △ 1,810 | 16,010 | 17,820 |
| 26    | △ 6,088 | △ 4,941 | 7,657  | 12,598 | △ 1,147 | 15,939 | 17,086 |
| 27    | △ 6,061 | △ 5,164 | 7,667  | 12,831 | △ 897   | 16,744 | 17,641 |
| 28    | △ 4,935 | △ 5,161 | 7,582  | 12,743 | 226     | 17,352 | 17,126 |
| 29    | △ 5,500 | △ 5,858 | 7,251  | 13,109 | 358     | 17,822 | 17,464 |
| 30    | △ 5,647 | △ 6,166 | 7,088  | 13,254 | 519     | 18,388 | 17,869 |
| 令和元年  | △ 7,248 | △ 6,435 | 6,771  | 13,206 | △ 813   | 18,878 | 19,691 |
| 2     | △ 8,328 | △ 6,428 | 6,491  | 12,919 | △ 1,900 | 15,972 | 17,872 |
| 3     | △ 9,420 | △ 7,418 | 6,242  | 13,660 | △ 2,002 | 15,109 | 17,111 |

(注) 表13は「富山県人口移動調査」の人口動態による純増減数であり、国勢調査の結果を加減している表1の増減数とは一致しない。転入者数・転出者数には県内移動者数を含めない。

各年9月30日までの一年間(前年10月1日～各年9月30日)

図9 人口動態の推移



## (2) 自然動態

### ① 自然増減数

令和2年10月1日～令和3年9月30日の自然増減数は7,418人の減少となり、19年連続の自然減少となった。出生者数が前年同期比249人減少の6,242人、死亡者数が前年同期比741人増加の13,660人であった。(表13、図10)

#### ア 出生者数

出生者数は昭和46～49年の第2次ベビーブーム期以降減少傾向が続いており、平成7年からは10,000人を若干上回る水準で横ばいに推移していたが、平成15年に再び10,000人を割り、その後は減少傾向が続き、令和3年は6,242人となった。

#### イ 合計特殊出生率〈厚生労働省「人口動態統計」による。各年1月1日～12月31日〉

合計特殊出生率は、昭和47年の2.12(全国2.14)以降、低下傾向が続いている。昭和49年には人口置換水準(\*)を割り込む2.06(全国2.05)となり、平成18年には1.34(全国1.32)まで低下した。令和元年は1.53(全国1.36)であったが、令和2年は1.44(全国1.33)に低下した。(図11)

#### ウ 死亡者数

死亡者数は昭和46～62年まではほぼ8,000人前後の横ばいで推移していたが、その後増加傾向が続き、平成5年に9,000人台となった。その後も増加傾向が続き、平成11年には10,000人を超え初めて出生者数を上回った。平成12年から14年にかけては9,000人台に戻ったが、平成15年から再び10,000人を超え出生者数を上回った。その後も増加傾向が続き、令和3年の死亡者数は13,660人とさらに死亡者数が増加した。

\* 現在の人口を維持するのに必要な水準で、近年の日本では2.07前後の数値が該当するとされる。

図 10 自然動態の推移

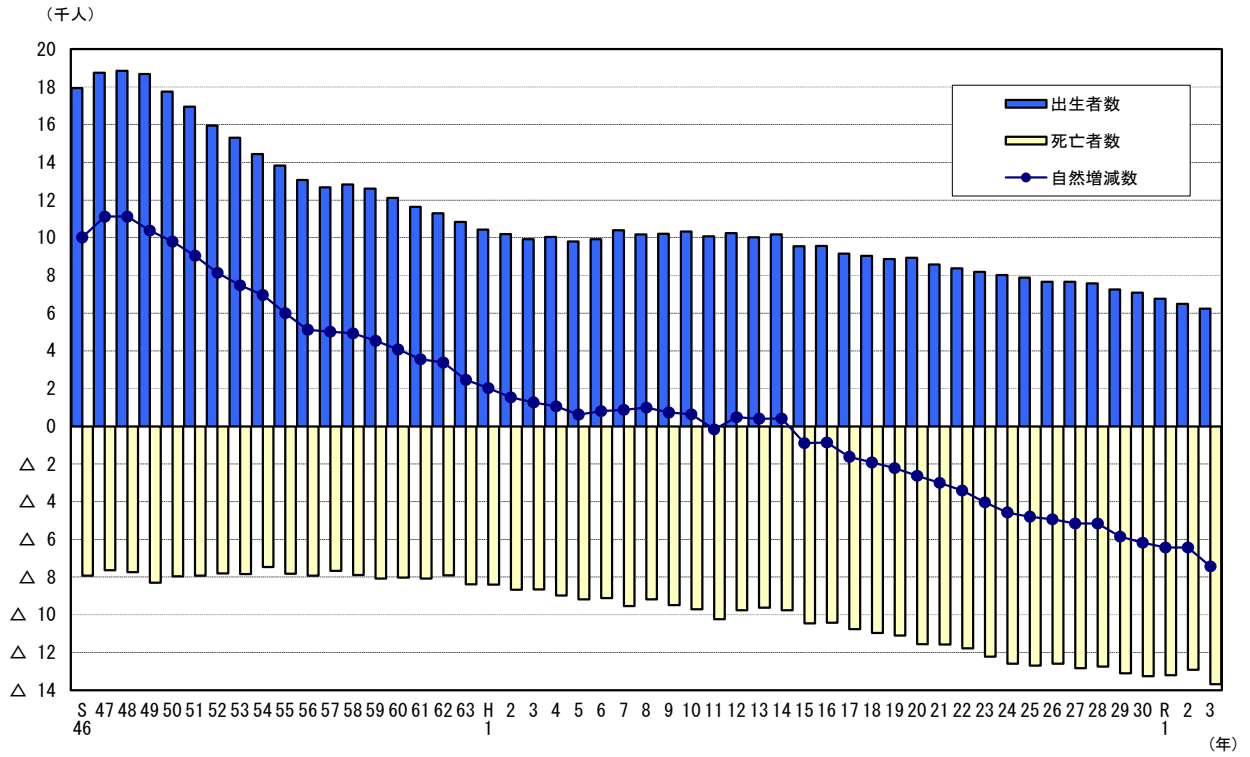
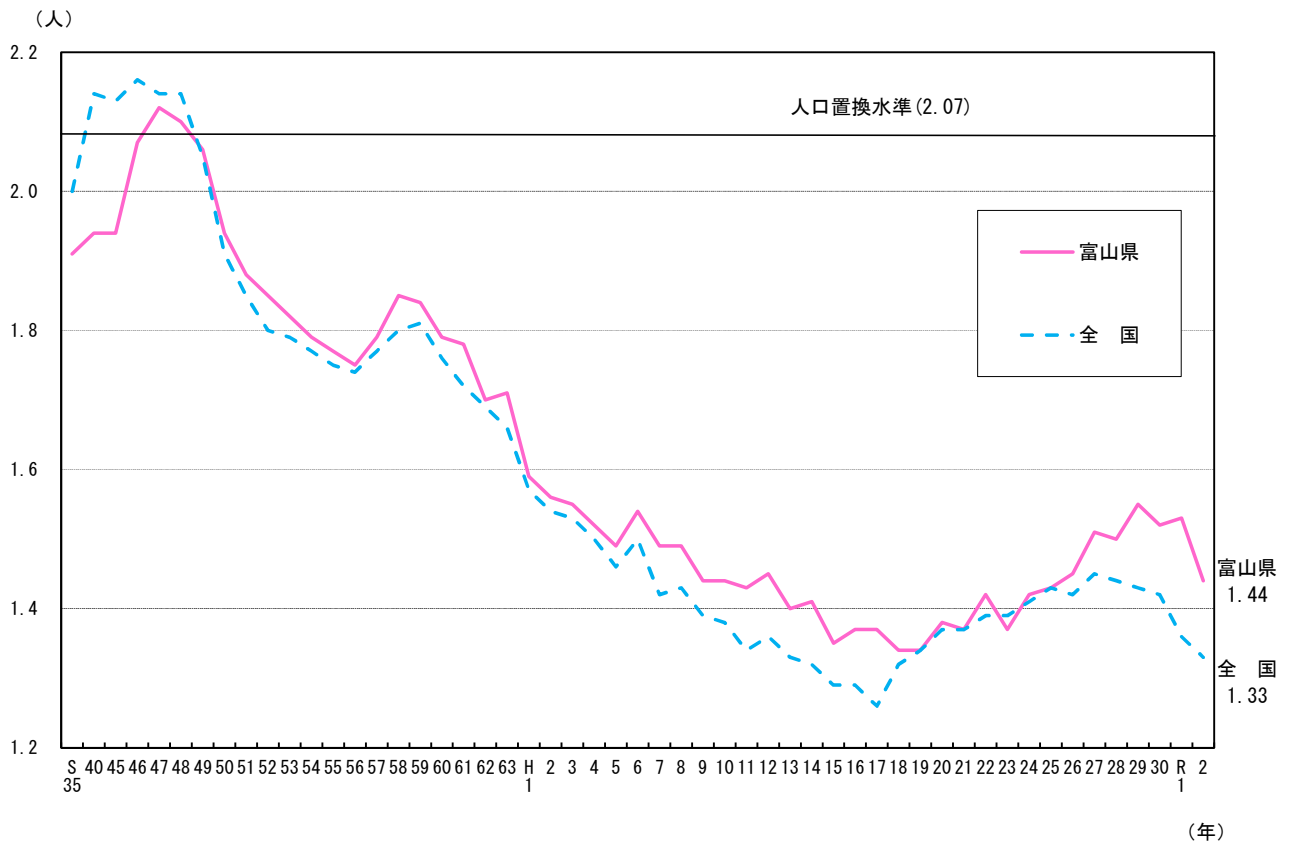


図 11 合計特殊出生率の推移



## ② 出生率、死亡率

令和2年10月1日～令和3年9月30日の出生率は、6.0（前年6.2）、死亡率は13.2（同12.4）となった。前年に比べて出生率は0.2低下し、死亡率は0.8上昇した。（表14）

## ③ 市町村別の動向

市町村別にみると、令和2年10月1日～令和3年9月30日の自然動態は舟橋村を除く14市町でマイナスとなった。出生率の最も高いのは舟橋村（10.5）、最も低いのは朝日町（3.2）である。死亡率の最も高いのは氷見市（17.7）、最も低いのは舟橋村（9.3）である。

自然増減率でみると、最も高いのは舟橋村（0.13%）、最も低いのは朝日町（△1.38%）となっている。（表14）

表14 市町村別自然動態と順位

| 市町村名 | 自然増減   |       |    | 出生         |      |    | 死亡         |      |    |
|------|--------|-------|----|------------|------|----|------------|------|----|
|      | 実数     | 率*1   | 順位 | 実数         | 率*2  | 順位 | 実数         | 率*3  | 順位 |
|      | 人      | %     |    | 人(人口千人当たり) |      |    | 人(人口千人当たり) |      |    |
| 県計   | △7,418 | △0.72 |    | 6,242      | 6.0  |    | 13,660     | 13.2 |    |
| 富山市  | △2,308 | △0.56 | 4  | 2,741      | 6.6  | 2  | 5,049      | 12.2 | 11 |
| 高岡市  | △1,266 | △0.76 | 7  | 1,023      | 6.1  | 6  | 2,289      | 13.8 | 8  |
| 魚津市  | △379   | △0.93 | 9  | 226        | 5.6  | 7  | 605        | 14.9 | 6  |
| 氷見市  | △590   | △1.34 | 14 | 189        | 4.3  | 12 | 779        | 17.7 | 1  |
| 滑川市  | △168   | △0.52 | 2  | 212        | 6.6  | 3  | 380        | 11.7 | 14 |
| 黒部市  | △274   | △0.69 | 6  | 256        | 6.5  | 5  | 530        | 13.4 | 10 |
| 砺波市  | △313   | △0.65 | 5  | 260        | 5.4  | 8  | 573        | 11.9 | 12 |
| 小矢部市 | △298   | △1.03 | 12 | 142        | 4.9  | 11 | 440        | 15.2 | 5  |
| 南砺市  | △476   | △0.99 | 10 | 252        | 5.3  | 9  | 728        | 15.2 | 4  |
| 射水市  | △489   | △0.54 | 3  | 589        | 6.5  | 4  | 1,078      | 11.9 | 13 |
| 舟橋村  | 4      | 0.13  | 1  | 33         | 10.5 | 1  | 29         | 9.3  | 15 |
| 上市町  | △193   | △1.00 | 11 | 69         | 3.6  | 14 | 262        | 13.5 | 9  |
| 立山町  | △228   | △0.92 | 8  | 127        | 5.1  | 10 | 355        | 14.3 | 7  |
| 入善町  | △287   | △1.20 | 13 | 87         | 3.6  | 13 | 374        | 15.7 | 3  |
| 朝日町  | △153   | △1.38 | 15 | 36         | 3.2  | 15 | 189        | 17.1 | 2  |

(注) 令和2年10月1日～令和3年9月30日

\*1 自然増減率＝自然増減数(令和2年10月1日～令和3年9月30日)/令和2年10月1日現在推計人口×100  
自然増減数＝出生者数－死亡者数

\*2 出生率(人口千人当たり)＝出生数(令和2年10月1日～令和3年9月30日)/令和2年10月1日現在推計人口×1000

\*3 死亡率(人口千人当たり)＝死亡数(令和2年10月1日～令和3年9月30日)/令和2年10月1日現在推計人口×1000



### (3) 社会動態

#### ① 社会移動

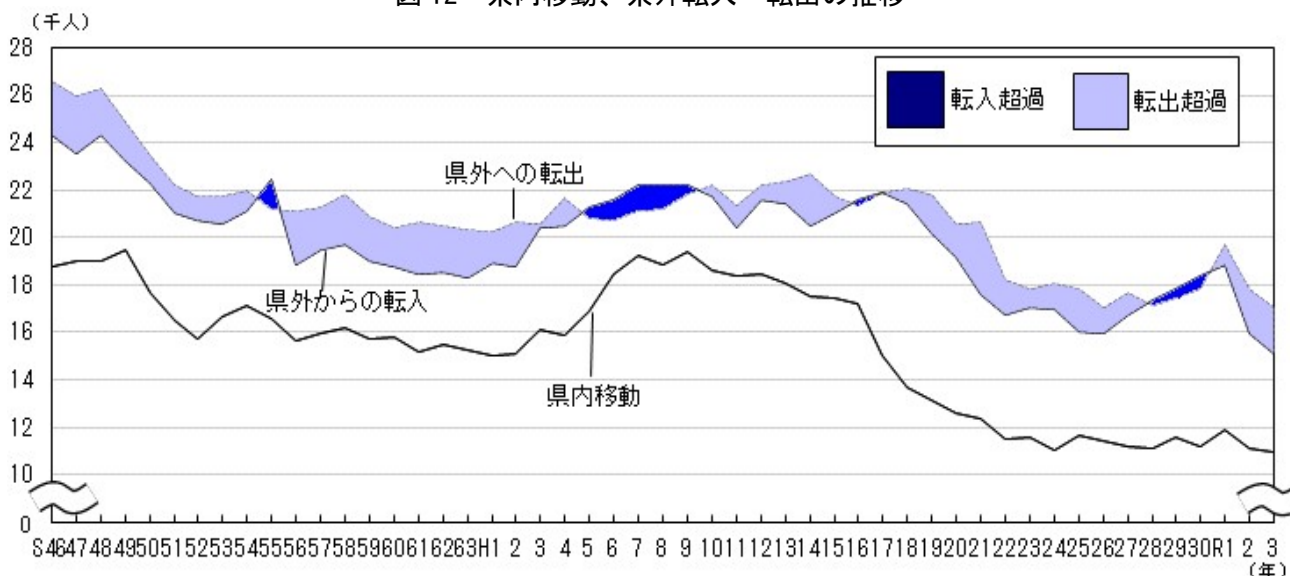
令和2年10月1日～令和3年9月30日の社会移動総数は43,212人となり、前年に比べて1,768人(3.9%)減少した。このうち県内市町村間で移動した人は10,992人で前年に比べて144人(1.3%)の減少となった。

一方、都道府県間で移動した人は、県外からの転入者が15,109人で前年に比べて863人(5.4%)の減少、県外への転出者が17,111人で前年に比べて761人(4.3%)の減少となり、その結果、差引増減は2,002人の減少となった。

これまでの社会移動をみると、昭和30年代の後半以降の高度経済成長期において、毎年5～8千人の大幅な転出超過となっていたが、昭和44年の8,404人の転出超過をピークに年々減少し、昭和54年には1千人を割り、その翌年には転入超過に転じた。しかし、昭和56年から平成4年までの12年間は再び1～2千人台の転出超過が続いた。その後、平成5年から平成9年までの5年間は転入超過に転じ、平成10年からは再び転出超過となっていたが、平成16年は7年ぶりに転入超過となり、平成17年もわずかだが転入超過が続いた。その後、平成18年から平成27年の10年間は転出超過となり、平成28年から平成30年の3年間は転入超過となっていたが、令和元年に再び転出超過となり、令和3年は2,002人の転出超過となった。

県内移動率(\*1)は1.06%で前年に比べて0.01ポイント低下した。また、転入率(\*2)は1.46%で前年(1.53%)に比べて0.07ポイント低下し、転出率(\*3)は1.65%で前年(1.71%)に比べて0.06ポイント低下した。(図12、表15)

図12 県内移動、県外転入・転出の推移



\*1 県内移動率：令和2年10月1日現在人口に占める県内移動者数の割合

\*2 転入率：令和2年10月1日現在人口に占める県外転入者数の割合

\*3 転出率：令和2年10月1日現在人口に占める県外転出者数の割合

表 15 社会動態の推移

| 年次    | 社会移動数(人) |        |        |        |        | 社会移動率(%) |      |      |                  |
|-------|----------|--------|--------|--------|--------|----------|------|------|------------------|
|       | 総数       | 県内移動   | 県外移動   |        |        | 県内移動     | 県外移動 |      |                  |
|       |          |        | 転入     | 転出     | 差引増減   |          | 転入   | 転出   | 転入超過<br>(△:転出超過) |
| 昭和46年 | 69,667   | 18,749 | 24,348 | 26,570 | △2,222 | 1.82     | 2.36 | 2.58 | △0.22            |
| 47    | 68,500   | 18,974 | 23,560 | 25,966 | △2,406 | 1.83     | 2.27 | 2.50 | △0.23            |
| 48    | 69,590   | 19,029 | 24,297 | 26,264 | △1,967 | 1.82     | 2.32 | 2.51 | △0.19            |
| 49    | 67,550   | 19,470 | 23,232 | 24,848 | △1,616 | 1.84     | 2.20 | 2.35 | △0.15            |
| 50    | 63,434   | 17,711 | 22,292 | 23,431 | △1,139 | 1.66     | 2.09 | 2.20 | △0.11            |
| 51    | 59,809   | 16,530 | 21,032 | 22,247 | △1,215 | 1.54     | 1.96 | 2.08 | △0.11            |
| 52    | 58,151   | 15,712 | 20,689 | 21,750 | △1,061 | 1.46     | 1.92 | 2.02 | △0.10            |
| 53    | 58,961   | 16,636 | 20,569 | 21,756 | △1,187 | 1.53     | 1.89 | 2.00 | △0.11            |
| 54    | 60,191   | 17,122 | 21,114 | 21,955 | △841   | 1.57     | 1.93 | 2.01 | △0.08            |
| 55    | 60,291   | 16,618 | 22,457 | 21,216 | 1,241  | 1.51     | 2.05 | 1.93 | 0.11             |
| 56    | 55,605   | 15,630 | 18,829 | 21,146 | △2,317 | 1.42     | 1.71 | 1.92 | △0.21            |
| 57    | 56,647   | 15,966 | 19,438 | 21,243 | △1,805 | 1.44     | 1.76 | 1.92 | △0.16            |
| 58    | 57,720   | 16,177 | 19,734 | 21,809 | △2,075 | 1.46     | 1.78 | 1.97 | △0.19            |
| 59    | 55,618   | 15,707 | 19,041 | 20,870 | △1,829 | 1.41     | 1.71 | 1.88 | △0.16            |
| 60    | 54,921   | 15,781 | 18,757 | 20,383 | △1,626 | 1.42     | 1.68 | 1.83 | △0.15            |
| 61    | 54,250   | 15,208 | 18,426 | 20,616 | △2,190 | 1.36     | 1.65 | 1.84 | △0.20            |
| 62    | 54,559   | 15,468 | 18,569 | 20,522 | △1,953 | 1.38     | 1.66 | 1.83 | △0.17            |
| 63    | 53,882   | 15,247 | 18,292 | 20,343 | △2,051 | 1.36     | 1.63 | 1.81 | △0.18            |
| 平成元年  | 54,236   | 15,047 | 18,905 | 20,284 | △1,379 | 1.34     | 1.69 | 1.81 | △0.12            |
| 2     | 54,628   | 15,130 | 18,812 | 20,686 | △1,874 | 1.35     | 1.68 | 1.84 | △0.17            |
| 3     | 57,107   | 16,147 | 20,407 | 20,553 | △146   | 1.44     | 1.82 | 1.83 | △0.01            |
| 4     | 58,017   | 15,858 | 20,522 | 21,637 | △1,115 | 1.41     | 1.83 | 1.93 | △0.10            |
| 5     | 58,943   | 16,865 | 21,263 | 20,815 | 448    | 1.50     | 1.90 | 1.86 | 0.04             |
| 6     | 60,726   | 18,465 | 21,553 | 20,708 | 845    | 1.65     | 1.92 | 1.85 | 0.08             |
| 7     | 62,537   | 19,214 | 22,216 | 21,107 | 1,109  | 1.71     | 1.98 | 1.88 | 0.10             |
| 8     | 62,234   | 18,850 | 22,198 | 21,186 | 1,012  | 1.68     | 1.98 | 1.89 | 0.09             |
| 9     | 63,456   | 19,429 | 22,181 | 21,846 | 335    | 1.73     | 1.97 | 1.94 | 0.03             |
| 10    | 62,579   | 18,611 | 21,739 | 22,229 | △490   | 1.65     | 1.93 | 1.97 | △0.04            |
| 11    | 60,183   | 18,412 | 20,388 | 21,383 | △995   | 1.63     | 1.81 | 1.90 | △0.09            |
| 12    | 62,203   | 18,438 | 21,591 | 22,174 | △583   | 1.64     | 1.92 | 1.97 | △0.05            |
| 13    | 61,817   | 18,062 | 21,411 | 22,344 | △933   | 1.61     | 1.91 | 1.99 | △0.08            |
| 14    | 60,661   | 17,511 | 20,469 | 22,681 | △2,212 | 1.56     | 1.83 | 2.02 | △0.20            |
| 15    | 60,263   | 17,435 | 21,069 | 21,759 | △690   | 1.56     | 1.88 | 1.95 | △0.06            |
| 16    | 60,166   | 17,228 | 21,589 | 21,349 | 240    | 1.54     | 1.93 | 1.91 | 0.02             |
| 17    | 58,840   | 15,060 | 21,891 | 21,889 | 2      | 1.35     | 1.96 | 1.96 | 0.00             |
| 18    | 57,148   | 13,714 | 21,414 | 22,020 | △606   | 1.23     | 1.93 | 1.98 | △0.05            |
| 19    | 55,178   | 13,179 | 20,167 | 21,832 | △1,665 | 1.19     | 1.82 | 1.97 | △0.15            |
| 20    | 52,330   | 12,586 | 19,174 | 20,570 | △1,396 | 1.14     | 1.73 | 1.86 | △0.13            |
| 21    | 50,581   | 12,331 | 17,584 | 20,666 | △3,082 | 1.12     | 1.60 | 1.88 | △0.28            |
| 22    | 46,492   | 11,484 | 16,777 | 18,231 | △1,454 | 1.05     | 1.53 | 1.66 | △0.13            |
| 23    | 46,443   | 11,564 | 17,037 | 17,842 | △805   | 1.06     | 1.56 | 1.63 | △0.07            |
| 24    | 46,138   | 11,061 | 17,003 | 18,074 | △1,071 | 1.02     | 1.56 | 1.66 | △0.10            |
| 25    | 45,497   | 11,667 | 16,010 | 17,820 | △1,810 | 1.08     | 1.48 | 1.65 | △0.17            |
| 26    | 44,484   | 11,459 | 15,939 | 17,086 | △1,147 | 1.06     | 1.48 | 1.59 | △0.11            |
| 27    | 45,577   | 11,192 | 16,744 | 17,641 | △897   | 1.05     | 1.56 | 1.65 | △0.08            |
| 28    | 45,625   | 11,147 | 17,352 | 17,126 | 226    | 1.05     | 1.63 | 1.61 | 0.02             |
| 29    | 46,867   | 11,581 | 17,822 | 17,464 | 358    | 1.09     | 1.68 | 1.65 | 0.03             |
| 30    | 47,444   | 11,187 | 18,388 | 17,869 | 519    | 1.06     | 1.74 | 1.69 | 0.05             |
| 令和元年  | 50,441   | 11,872 | 18,878 | 19,691 | △813   | 1.13     | 1.80 | 1.87 | △0.08            |
| 2     | 44,980   | 11,136 | 15,972 | 17,872 | △1,900 | 1.07     | 1.53 | 1.71 | △0.18            |
| 3     | 43,212   | 10,992 | 15,109 | 17,111 | △2,002 | 1.06     | 1.46 | 1.65 | △0.19            |

(注) 各年9月30日までの一年間(前年10月1日～各年9月30日)

社会移動率=移動者数(前年10月1日～各年9月30日)/前年10月1日現在人口×100

## ② 県内移動

令和2年10月1日～令和3年9月30日の県内市町村間の移動をみると、県内移動者数は10,992人で移動総数の25.4%を占めており、前年に比べて144人(1.3%)減少した。

これを男女別にみると、男性は5,562人(構成比50.6%)、女性は5,430人(同49.4%)となり、男性が132人多くなっている。

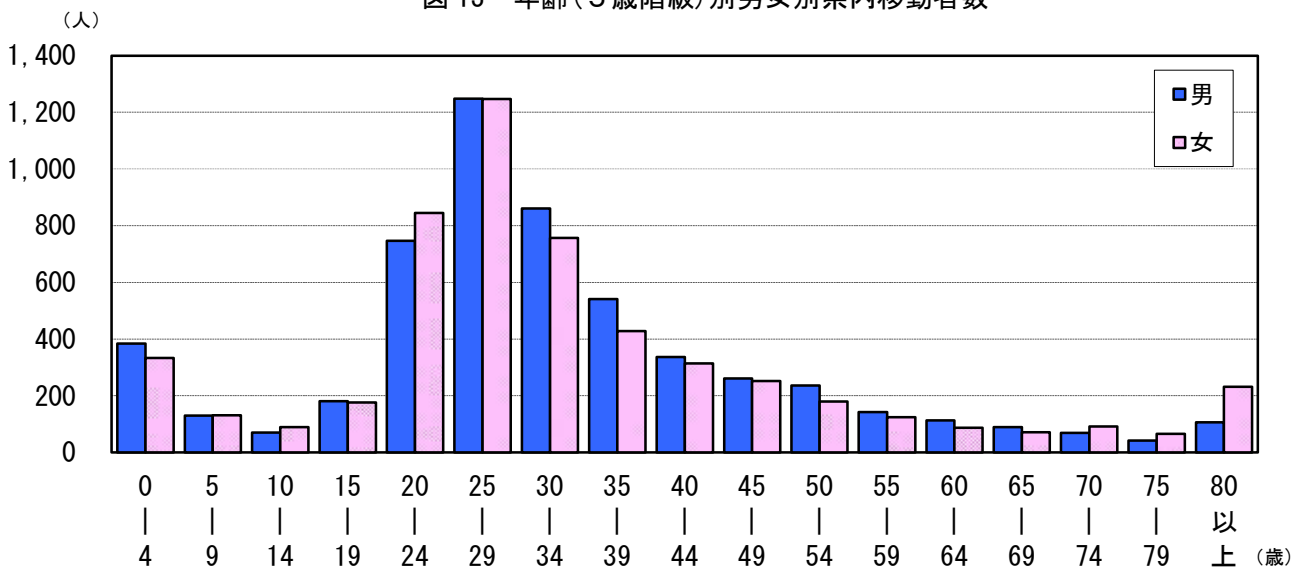
年齢5歳階級別にみると、25～29歳層が2,493人(構成比22.7%)で最も多く、次いで30～34歳層1,620人(同14.7%)、20～24歳層1,596人(同14.5%)となっている。(表16、図13)

表16 年齢(5歳階級)別社会動態

| 年齢    | 県内移動   |       |       | 県外移動   |       |       |        |       |       |         |       |         |
|-------|--------|-------|-------|--------|-------|-------|--------|-------|-------|---------|-------|---------|
|       | 計      | 男     | 女     | 転入     |       |       | 転出     |       |       | 差引増減    |       |         |
|       |        |       |       | 計      | 男     | 女     | 計      | 男     | 女     | 計       | 男     | 女       |
| 総数    | 10,992 | 5,562 | 5,430 | 15,109 | 8,943 | 6,166 | 17,111 | 9,636 | 7,475 | △ 2,002 | △ 693 | △ 1,309 |
| 0-4   | 721    | 386   | 335   | 734    | 365   | 369   | 600    | 314   | 286   | 134     | 51    | 83      |
| 5-9   | 260    | 129   | 131   | 401    | 187   | 214   | 368    | 190   | 178   | 33      | △ 3   | 36      |
| 10-14 | 160    | 71    | 89    | 233    | 126   | 107   | 186    | 99    | 87    | 47      | 27    | 20      |
| 15-19 | 359    | 182   | 177   | 636    | 393   | 243   | 1,147  | 627   | 520   | △ 511   | △ 234 | △ 277   |
| 20-24 | 1,596  | 748   | 848   | 3,272  | 1,875 | 1,397 | 4,341  | 2,170 | 2,171 | △ 1,069 | △ 295 | △ 774   |
| 25-29 | 2,493  | 1,247 | 1,246 | 2,990  | 1,816 | 1,174 | 3,621  | 2,138 | 1,483 | △ 631   | △ 322 | △ 309   |
| 30-34 | 1,620  | 863   | 757   | 1,902  | 1,125 | 777   | 2,124  | 1,250 | 874   | △ 222   | △ 125 | △ 97    |
| 35-39 | 972    | 543   | 429   | 1,313  | 761   | 552   | 1,326  | 815   | 511   | △ 13    | △ 54  | 41      |
| 40-44 | 648    | 334   | 314   | 908    | 548   | 360   | 858    | 491   | 367   | 50      | 57    | △ 7     |
| 45-49 | 515    | 263   | 252   | 766    | 514   | 252   | 798    | 523   | 275   | △ 32    | △ 9   | △ 23    |
| 50-54 | 416    | 236   | 180   | 701    | 474   | 227   | 601    | 391   | 210   | 100     | 83    | 17      |
| 55-59 | 268    | 143   | 125   | 424    | 302   | 122   | 411    | 274   | 137   | 13      | 28    | △ 15    |
| 60-64 | 199    | 111   | 88    | 285    | 185   | 100   | 225    | 133   | 92    | 60      | 52    | 8       |
| 65-69 | 161    | 89    | 72    | 172    | 111   | 61    | 131    | 85    | 46    | 41      | 26    | 15      |
| 70-74 | 160    | 69    | 91    | 129    | 76    | 53    | 104    | 50    | 54    | 25      | 26    | △ 1     |
| 75-79 | 107    | 42    | 65    | 64     | 30    | 34    | 71     | 32    | 39    | △ 7     | △ 2   | △ 5     |
| 80以上  | 337    | 106   | 231   | 179    | 55    | 124   | 199    | 54    | 145   | △ 20    | 1     | △ 21    |

(注) 令和2年10月1日～令和3年9月30日

図13 年齢(5歳階級)別男女別県内移動者数



### ③ 県外移動

令和2年10月1日～令和3年9月30日の県外からの転入者数は前年に比べて863人減の15,109人、県外への転出者数は前年に比べて761人減の17,111人であった。県外転入者と転出者を合わせた合計は32,220人で、これは移動者総数の74.6%にあたる。これを男女別にみると、男性で18,579人(構成比57.7%)、女性で13,641人(同42.3%)となっている。

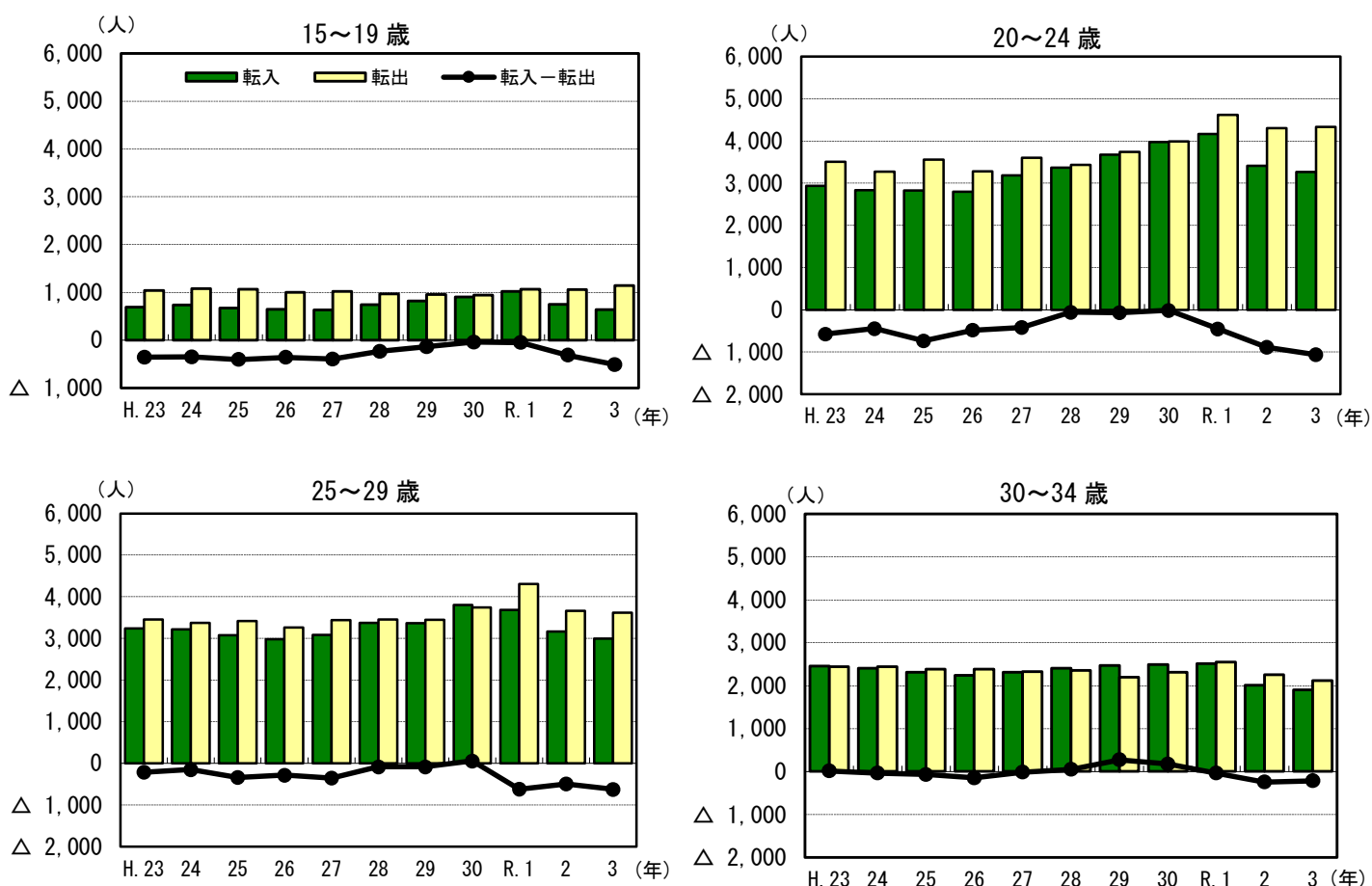
#### ア 年齢5歳階級別

年齢5歳階級別にみると、令和3年は「15～19歳」「20～24歳」で引き続き転出超過となっている。

「25～29歳」は平成18～29年まで転出超過となっていたが、平成30年に転入超過となり、令和元年以降は3年連続して転出超過となった。

「30～34歳」は平成24～27年まで転出超過となっていたが、平成28～30年まで転入超過となり、令和元年以降は3年連続して転出超過となった。(表16、図14)

図14 年齢階級別県外転出入者数の推移



#### イ 都道府県別

転入元を都道府県別にみると、転入者数が最も多いのは石川県で、次いで東京都、愛知県、神奈川県、大阪府の順となった。(昨年は4位が大阪府、5位が神奈川県で、他は同順。)

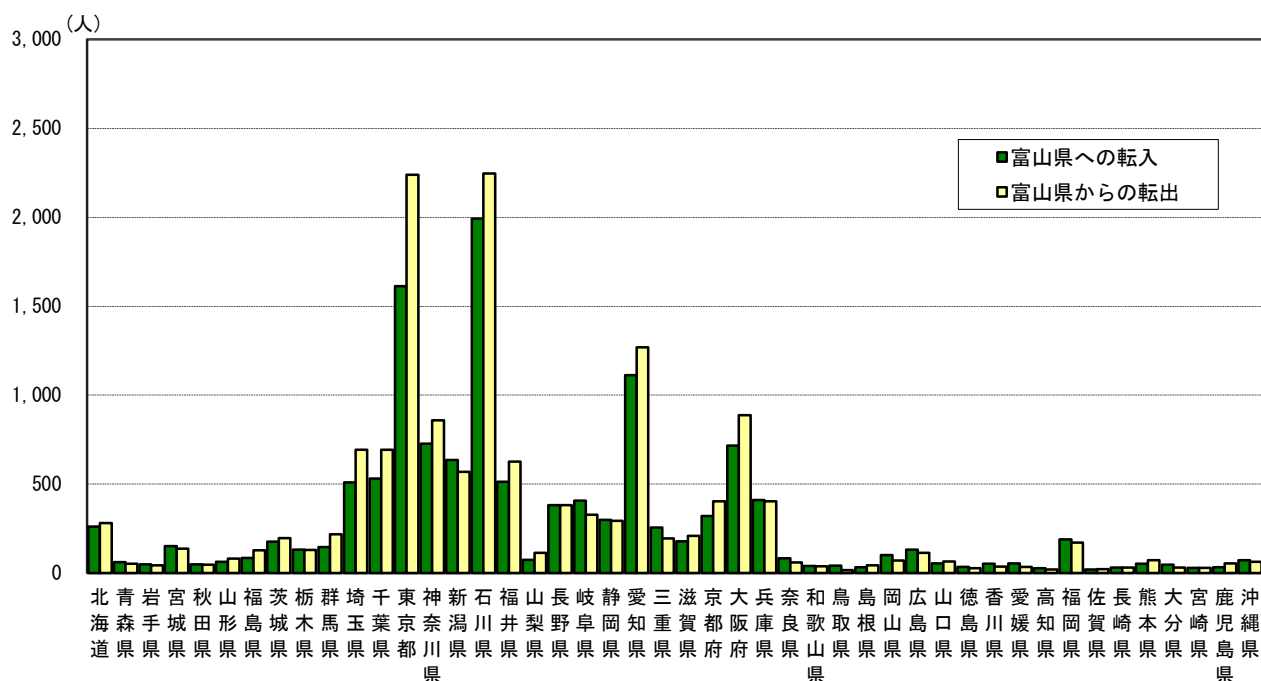
一方、転出先では、転出者数が最も多いのは石川県で、次いで東京都、愛知県、大阪府、神奈川県の順となった。(昨年は4位が神奈川県、5位が大阪府で、他は同順。)(表17、図15)

表 17 転入元、転出先別の都道府県順位（国外を除く）

| 富山県への転入、構成比 |         |       |      | 富山県からの転出、構成比 |         |       |      |
|-------------|---------|-------|------|--------------|---------|-------|------|
| 総数          | 12,958人 | (人)   | (%)  | 総数           | 14,713人 | (人)   | (%)  |
| 1           | 石川県     | 1,990 | 15.4 | 1            | 石川県     | 2,246 | 15.3 |
| 2           | 東京都     | 1,616 | 12.5 | 2            | 東京都     | 2,241 | 15.2 |
| 3           | 愛知県     | 1,112 | 8.6  | 3            | 愛知県     | 1,268 | 8.6  |
| 4           | 神奈川県    | 725   | 5.6  | 4            | 大阪府     | 891   | 6.1  |
| 5           | 大阪府     | 716   | 5.5  | 5            | 神奈川県    | 859   | 5.8  |

(注) 総数には転出先/転入元が国外・その他を含まない。令和2年10月1日～令和3年9月30日

図 15 転入元、転出先の都道府県別県外移動者数



#### ④ 市町村別転入・転出

令和2年10月1日～令和3年9月30日の市町村別の転入者数、転出者数(県外移動を含む)をみると、転入者数が最も多いのは富山市の10,737人、次いで高岡市4,372人、射水市2,516人と続いている。また、転入率で見ると、舟橋村の5.08%が最も高く、次いで黒部市3.09%、滑川市3.01%の順となっている。

一方、転出者数が最も多いのは富山市の10,877人、次いで高岡市4,594人、射水市2,565人と続いている。また、転出率で見ると、舟橋村の3.70%が最も高く、次いで魚津市3.13%、入善町3.09%の順となっている。(表18)

県内市町村間の人口移動で、転出者の最も多い転出先市町村を線で結ぶと図16のとおりとなり、富山市を1位の転出先とするのは10市町村、高岡市へは3市であった。

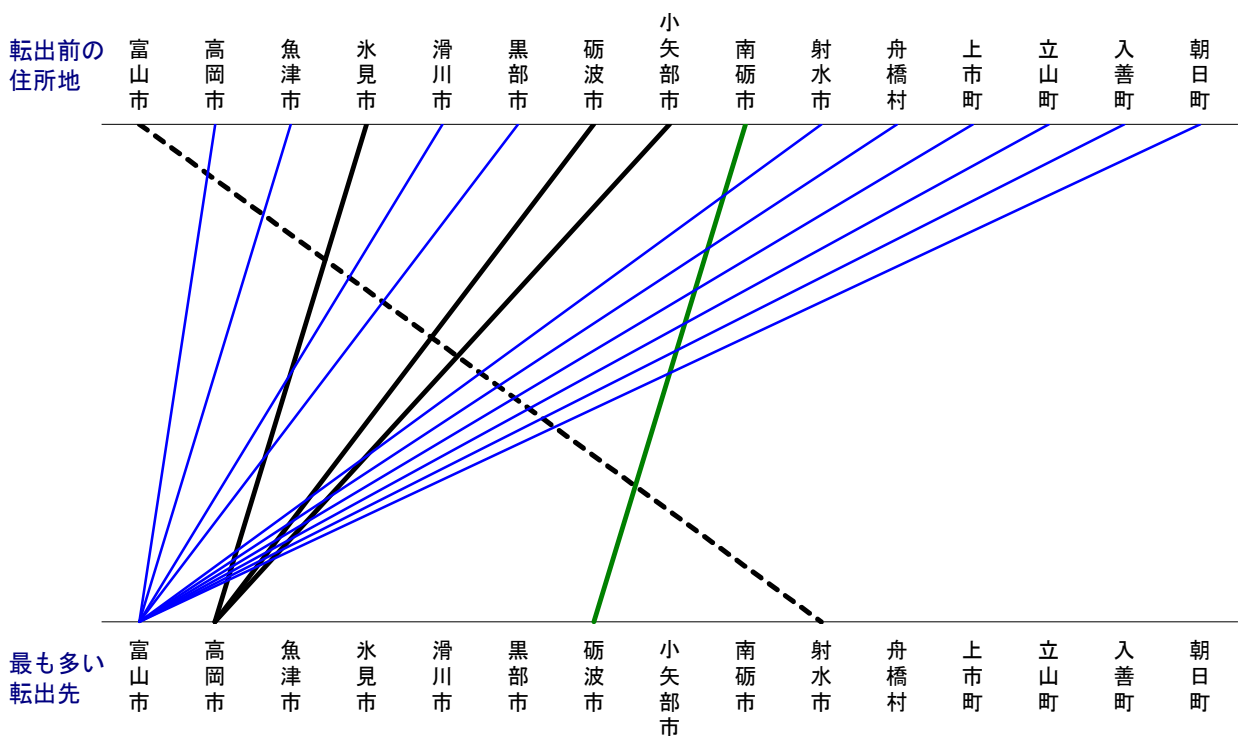
表 18 市町村別社会動態と順位

| 市町村名 | 社会増減   |        |    | 転入     |      |    | 転出     |      |    |
|------|--------|--------|----|--------|------|----|--------|------|----|
|      | 実数     | 率 *1   | 順位 | 実数     | 率 *2 | 順位 | 実数     | 率 *3 | 順位 |
| 県計   | △2,002 | △ 0.19 |    | 26,101 | 2.52 |    | 28,103 | 2.72 |    |
| 富山市  | △ 140  | △ 0.03 | 4  | 10,737 | 2.59 | 7  | 10,877 | 2.63 | 9  |
| 高岡市  | △ 222  | △ 0.13 | 6  | 4,372  | 2.63 | 6  | 4,594  | 2.76 | 8  |
| 魚津市  | △ 260  | △ 0.64 | 10 | 1,008  | 2.49 | 8  | 1,268  | 3.13 | 2  |
| 氷見市  | △ 326  | △ 0.74 | 13 | 654    | 1.49 | 15 | 980    | 2.23 | 15 |
| 滑川市  | 30     | 0.09   | 3  | 974    | 3.01 | 3  | 944    | 2.92 | 6  |
| 黒部市  | 61     | 0.15   | 2  | 1,225  | 3.09 | 2  | 1,164  | 2.94 | 5  |
| 砺波市  | △ 115  | △ 0.24 | 7  | 1,368  | 2.84 | 4  | 1,483  | 3.08 | 4  |
| 小矢部市 | △ 158  | △ 0.55 | 9  | 591    | 2.04 | 11 | 749    | 2.58 | 11 |
| 南砺市  | △ 366  | △ 0.76 | 14 | 858    | 1.79 | 14 | 1,224  | 2.55 | 13 |
| 射水市  | △ 49   | △ 0.05 | 5  | 2,516  | 2.77 | 5  | 2,565  | 2.83 | 7  |
| 舟橋村  | 43     | 1.37   | 1  | 159    | 5.08 | 1  | 116    | 3.70 | 1  |
| 上市町  | △ 136  | △ 0.70 | 11 | 370    | 1.91 | 12 | 506    | 2.61 | 10 |
| 立山町  | △ 75   | △ 0.30 | 8  | 537    | 2.17 | 10 | 612    | 2.47 | 14 |
| 入善町  | △ 211  | △ 0.89 | 15 | 526    | 2.21 | 9  | 737    | 3.09 | 3  |
| 朝日町  | △ 78   | △ 0.70 | 12 | 206    | 1.86 | 13 | 284    | 2.56 | 12 |

(注) 令和2年10月1日～令和3年9月30日

- \*1 社会増減率=社会増減数(令和2年10月1日～令和3年9月30日)/令和2年10月1日現在推計人口×100  
社会増減数=転入者数-転出者数
- \*2 転入率=転入者数(令和2年10月1日～令和3年9月30日)/令和2年10月1日現在推計人口×100
- \*3 転出率=転出者数(令和2年10月1日～令和3年9月30日)/令和2年10月1日現在推計人口×100

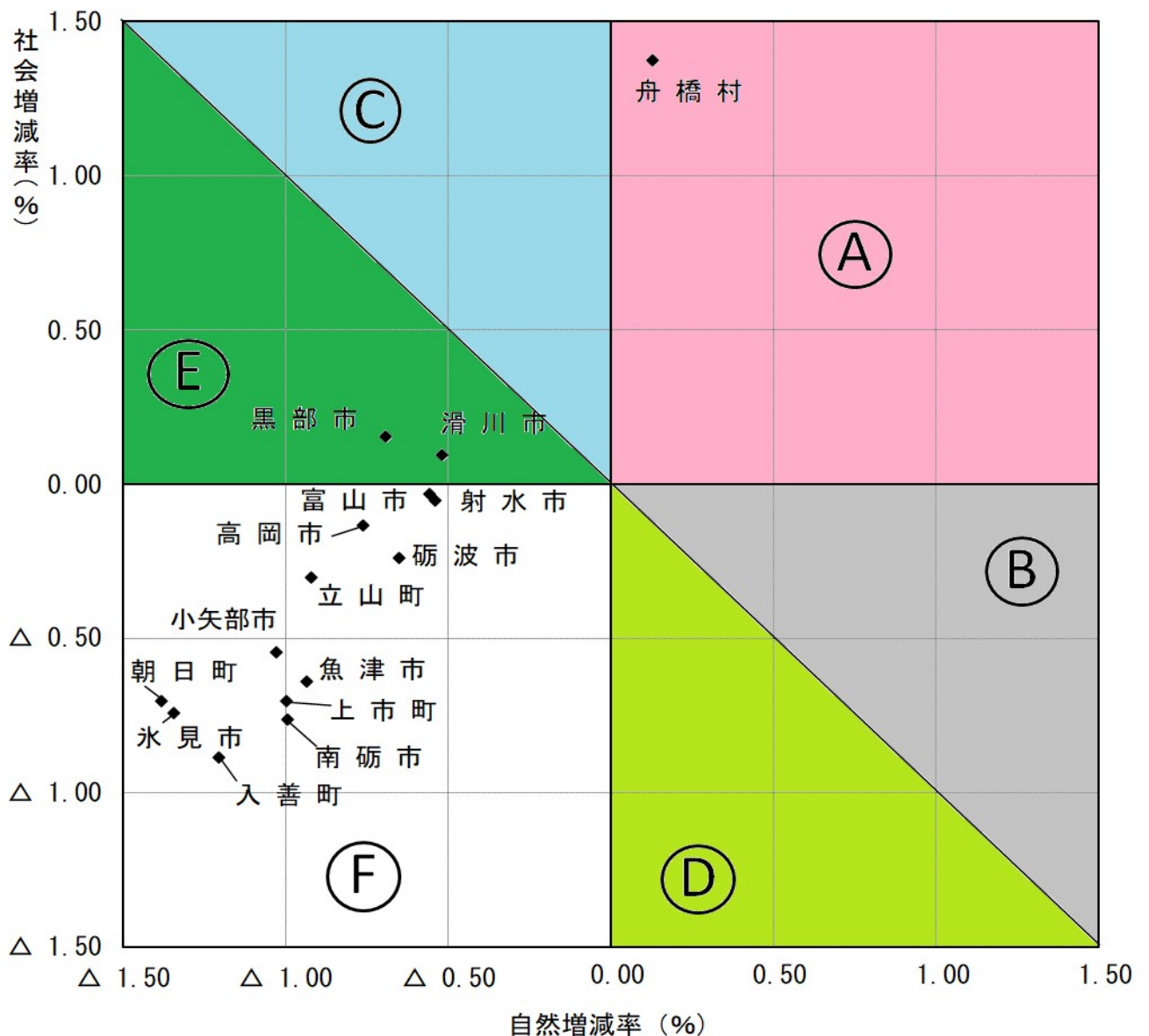
図 16 県内市町村間の人口移動における転出者の最も多い転出先(同一市町村内での移動を除く)



(4) 市町村別の人口動態 —人口増加は舟橋村のみ、減少は14市町—

- A:人口増加（自然増・社会増）：舟橋村
- B:人口増加（自然増・社会減）：なし
- C:人口増加（自然減・社会増）：なし
- D:人口減少（自然増・社会減）：なし
- E:人口減少（自然減・社会増）：滑川市、黒部市
- F:人口減少（自然減・社会減）：富山市、高岡市、魚津市、氷見市、砺波市、小矢部市、南砺市、射水市、上市町、立山町、入善町、朝日町

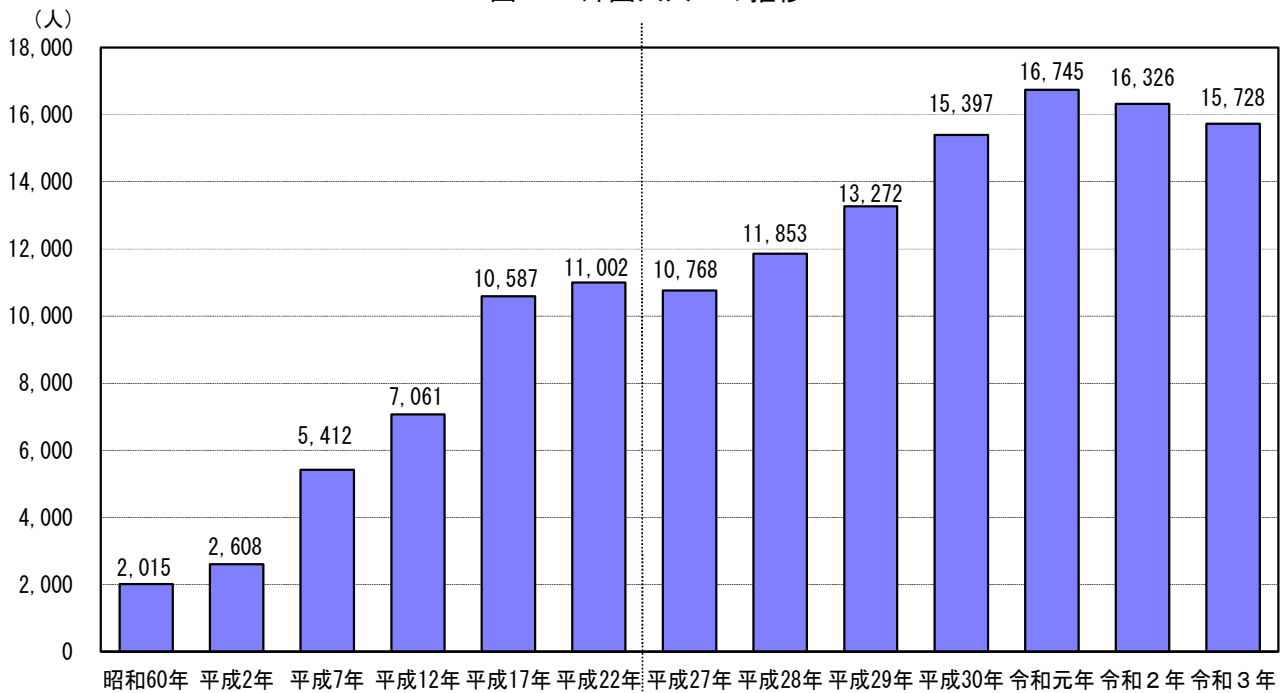
図 17 市町村別の自然動態と社会動態 (R2. 10. 1~R3. 9. 30)



## (5) 外国人の人口動態

令和2年10月1日～令和3年9月30日の外国人の動態は598人減少し、令和3年10月1日現在の外国人の人口は15,728人となった。(図18、表19)

図18 外国人人口の推移



(注) 昭和60年～平成27年及び令和2年は「国勢調査」、平成28年～令和元年及び令和3年は「富山県人口移動調査」による。

表19 外国人の人口動態

(人)

|       | 自然動態        |             |               | 社会動態   |                      |                 |               | 純増減<br>(自然動態+<br>社会動態) |
|-------|-------------|-------------|---------------|--------|----------------------|-----------------|---------------|------------------------|
|       | 出生者数<br>(a) | 死亡者数<br>(b) | 差引増減<br>(a-b) | 県内移動者数 | 県外からの<br>転入者数<br>(c) | 県外への転<br>出者数(d) | 差引増減<br>(c-d) |                        |
| 平成28年 | 127         | 30          | 97            | 846    | 3,888                | 2,900           | 988           | 1,085                  |
| 平成29年 | 100         | 28          | 72            | 1,031  | 4,342                | 2,995           | 1,347         | 1,419                  |
| 平成30年 | 114         | 13          | 101           | 1,226  | 5,666                | 3,642           | 2,024         | 2,125                  |
| 令和元年  | 121         | 23          | 98            | 1,423  | 6,231                | 4,981           | 1,250         | 1,348                  |
| 令和2年  | 131         | 28          | 103           | 1,063  | 3,306                | 3,815           | △ 509         | △ 406                  |
| 令和3年  | 104         | 23          | 81            | 917    | 2,948                | 3,627           | △ 679         | △ 598                  |

(注) 前年10月1日～各年9月30日までの一年間

令和2年より基準値を平成27年国勢調査から令和2年国勢調査確報値に変更したため、令和2年外国人人口は、前年の人口に令和2年の人口動態を加減しても数値は一致しない。