

2020年(令和2年)基準 消費者物価指数(富山市) 2021年(令和3年)平均

総合指数	99.8
前年比	(-) 0.2% 下落

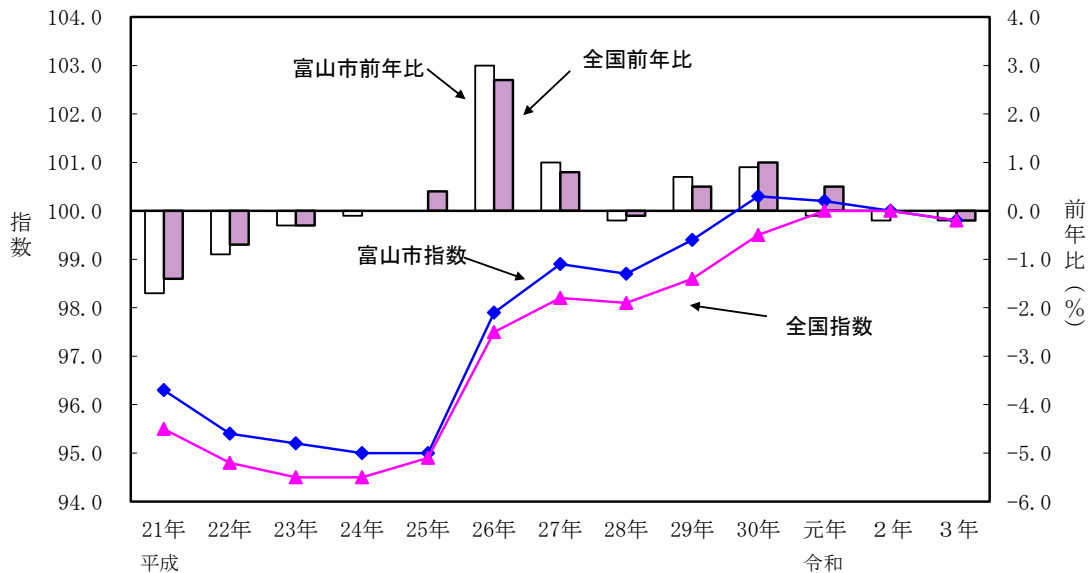
～「住居」、「光熱・水道」などが上昇したものの、
「交通・通信」、「被服及び履物」などが下落したため、前年比下落～

- (1) **総合指数**は2020年を100として**99.8**
前年比は0.2%の下落
- (2) **生鮮食品を除く総合指数**は**99.8**
前年比は0.2%の下落
- (3) **食料（酒類を除く）及びエネルギーを除く総合指数**は**98.8**
前年比は1.2%の下落
- (4) **生鮮食品及びエネルギーを除く総合指数**は**99.2**
前年比は0.8%の下落
- (5) **生鮮食品**の指数は**98.4**
前年比は1.6%の下落

1 概況

(1) 総合指数の推移

令和2年=100
(2020年=100)

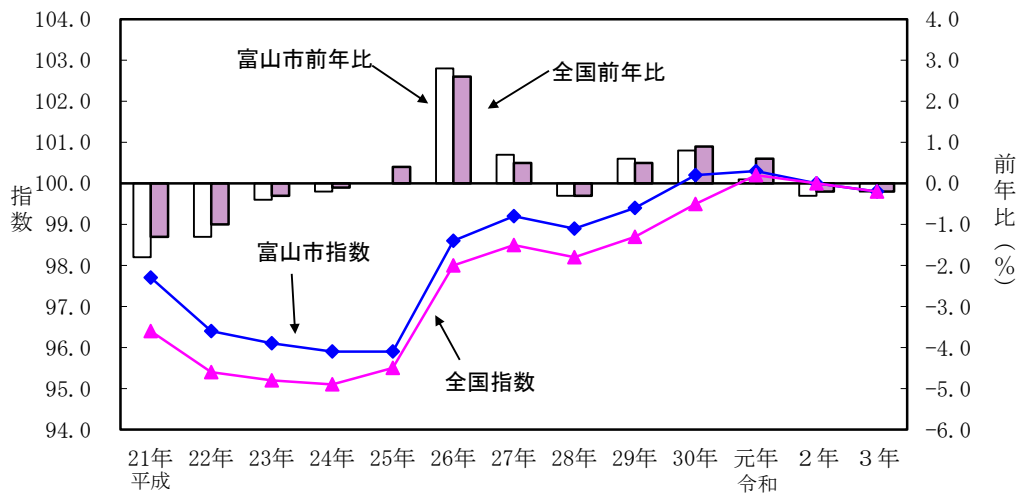


	年	平成	22年	23年	24年	25年	26年	27年	28年	29年	30年	令和	2年	3年
		21年										元年		
富山市	指数	96.3	95.4	95.2	95.0	95.0	97.9	98.9	98.7	99.4	100.3	100.2	100.0	99.8
	前年比 (%)	-1.7	-0.9	-0.3	-0.1	0.0	3.0	1.0	-0.2	0.7	0.9	-0.1	-0.2	-0.2
全国	指数	95.5	94.8	94.5	94.5	94.9	97.5	98.2	98.1	98.6	99.5	100.0	100.0	99.8
	前年比 (%)	-1.4	-0.7	-0.3	0.0	0.4	2.7	0.8	-0.1	0.5	1.0	0.5	0.0	-0.2

注) 前年比及び寄与度は、端数処理前の指数により計算するため、公表された指数値を用いて計算した値とは一致しない場合がある。

(2) 生鮮食品を除く総合指数の推移

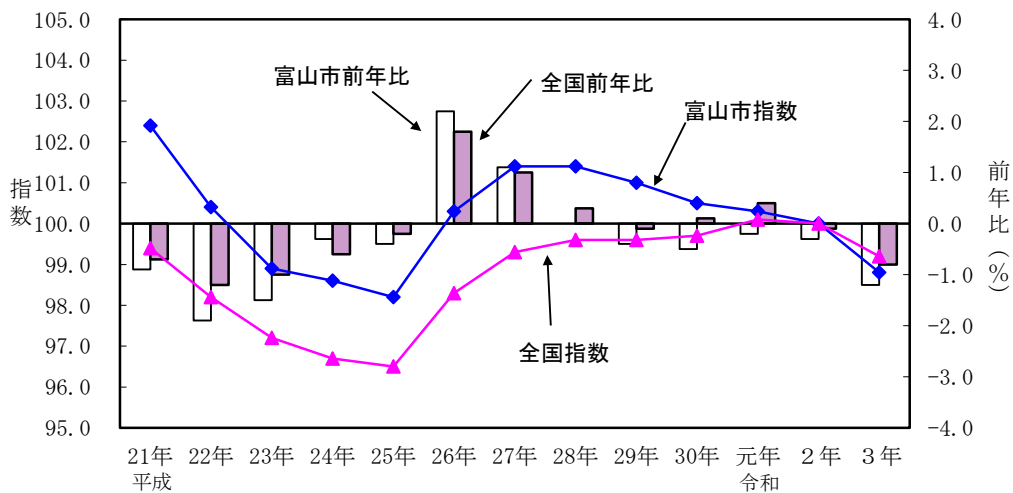
令和2年=100
(2020年=100)



	年	平成	22年	23年	24年	25年	26年	27年	28年	29年	30年	令和	2年	3年
		21年										元年		
富山市	指数	97.7	96.4	96.1	95.9	95.9	98.6	99.2	98.9	99.4	100.2	100.3	100.0	99.8
	前年比 (%)	-1.8	-1.3	-0.4	-0.2	0.0	2.8	0.7	-0.3	0.6	0.8	0.1	-0.3	-0.2
全国	指数	96.4	95.4	95.2	95.1	95.5	98.0	98.5	98.2	98.7	99.5	100.2	100.0	99.8
	前年比 (%)	-1.3	-1.0	-0.3	-0.1	0.4	2.6	0.5	-0.3	0.5	0.9	0.6	-0.2	-0.2

(3) 食料（酒類を除く）及びエネルギーを除く総合指数の推移

令和2年=100
(2020年=100)



	年	平成	22年	23年	24年	25年	26年	27年	28年	29年	30年	令和	2年	3年
		21年										元年		
富山市	指数	102.4	100.4	98.9	98.6	98.2	100.3	101.4	101.4	101.0	100.5	100.3	100.0	98.8
	前年比 (%)	-0.9	-1.9	-1.5	-0.3	-0.4	2.2	1.1	0.0	-0.4	-0.5	-0.2	-0.3	-1.2
全国	指数	99.4	98.2	97.2	96.7	96.5	98.3	99.3	99.6	99.6	99.7	100.1	100.0	99.2
	前年比 (%)	-0.7	-1.2	-1.0	-0.6	-0.2	1.8	1.0	0.3	-0.1	0.1	0.4	-0.1	-0.8

2 前年からの動き

令和2年=100
(2020年=100)

10大費目指数、前年比及び寄与度

	総合	生鮮食品を除く総合	持家の帰属家賃を除く総合	生鮮食品・エネルギーを除く*1	食料・エネルギーを除く*2	食料			住居	光熱・水道	家具・家事用品	被服及び履物	保健医療	交通・通信	教育	教養娯楽	諸雑費
						生鮮食品	生鮮食品を除く食料										
指数	99.8	99.8	99.5	99.2	98.8	99.9	98.4	100.2	101.7	102.2	101.4	98.9	99.1	95.3	99.5	101.3	100.8
前年比 (%)	-0.2	-0.2	-0.5	-0.8	-1.2	-0.1	-1.6	0.2	1.7	2.2	1.4	-1.1	-0.9	-4.7	-0.5	1.3	0.8
寄与度 *3		-0.18	-0.44	-0.71	-0.77	-0.02	-0.07	0.05	0.28	0.18	0.06	-0.04	-0.04	-0.83	-0.01	0.12	0.06

*1 生鮮食品及びエネルギーを除く総合（以下同じ。）

*2 食料(酒類を除く)及びエネルギーを除く総合（以下同じ。）

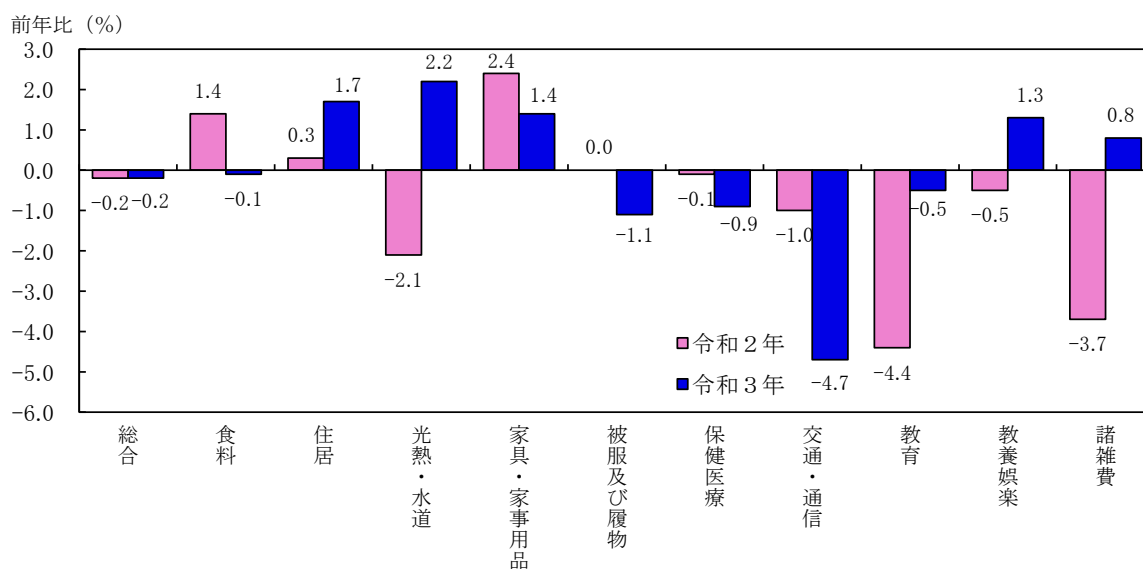
*3 「寄与度」…各費目のウェイトを加味して、各費目の動きが物価全体の動きに対してどの程度影響しているかを示す。

「ウェイト」とは家計の消費支出全体に占める、ある品目への支出金額のこと。基準年の家計調査の結果により作成。

総合指数の前年比に寄与した主な内訳

10大費目	上昇した主なもの		中分類		前年比		寄与度		10大費目	下落した主なもの		中分類		前年比		寄与度			
	前年比	寄与度								前年比	寄与度								
住居	+1.7%	+0.28	家賃	+1.5%	+0.20	交通・通信	-4.7%	-0.83	通信	-21.9%	-1.07	設備修繕・維持	+2.1%	+0.08					
光熱・水道	+2.2%	+0.18	他の光熱	+13.1%	+0.09	被服及び履物	-1.1%	-0.04	洋服	-1.9%	-0.03	電気代	+1.8%	+0.08	他の被服類	-1.9%	-0.01		
			ガス代	+1.0%	+0.01				シャツ・セーター類	-1.2%	-0.01								
教養娯楽	+1.3%	+0.12	教養娯楽サービス	+2.4%	+0.14	保健医療	-0.9%	-0.04	保健医療用品・器具	-2.9%	-0.03	書籍・他の印刷物	+0.9%	+0.01	保健医療サービス	-0.5%	-0.01		

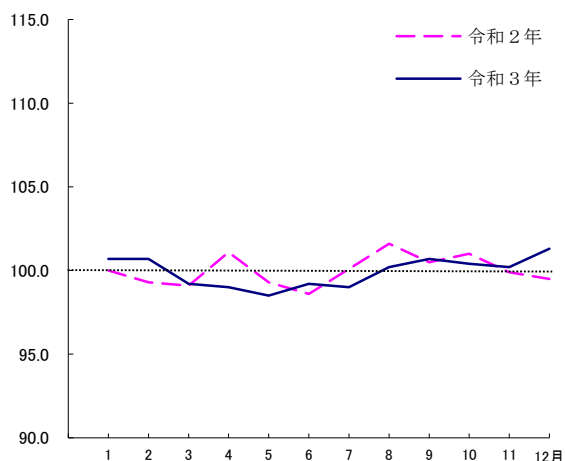
10大費目の動き



10大費目指数の動き

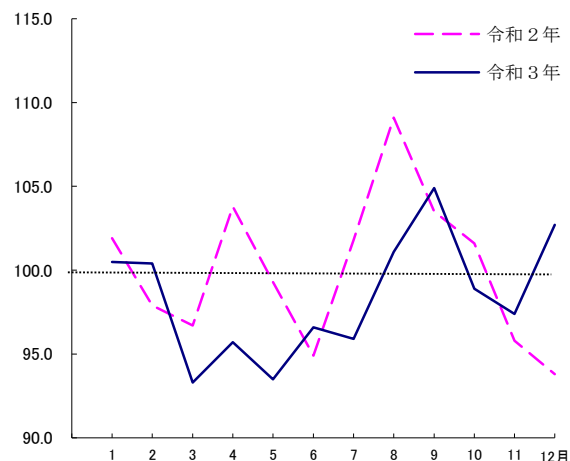
■ 食料 当年指数: 99.9

「調理食品」、「魚介類」などが上昇したものの、「野菜・海藻」、「果物」などが下落したため、0.1%の下落となった。



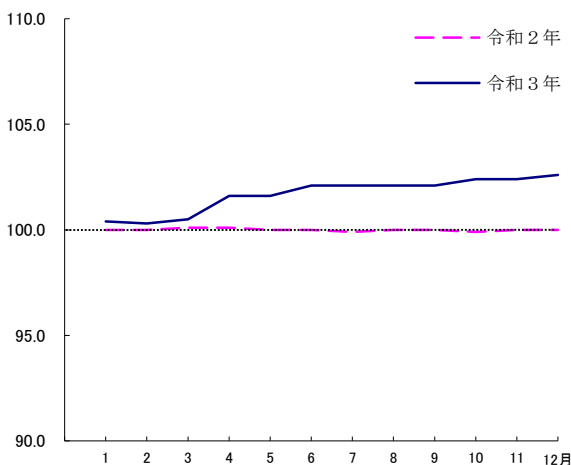
■ 生鮮食品 当年指数: 98.4

「生鮮魚介」が上昇したものの、「生鮮野菜」、「生鮮果物」が下落したため、1.6%の下落となった。



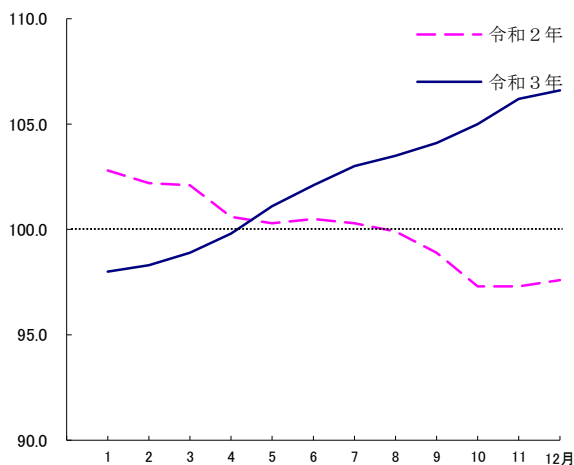
■ 住居 当年指数: 101.7

「家賃」、「設備修繕・維持」が上昇したため、1.7%の上昇となった。



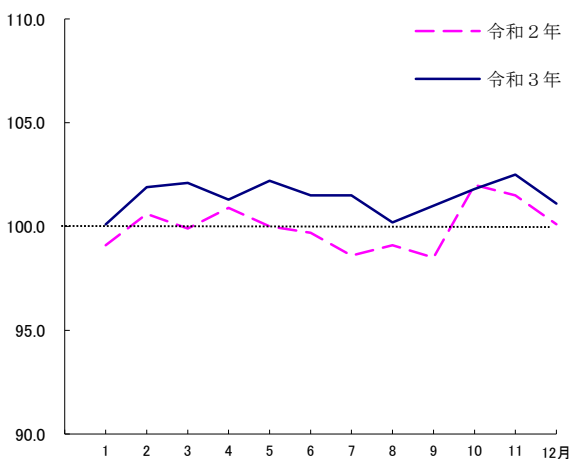
■ 光熱・水道 当年指数: 102.2

「他の光熱」、「電気代」などが上昇したため、2.2%の上昇となった。



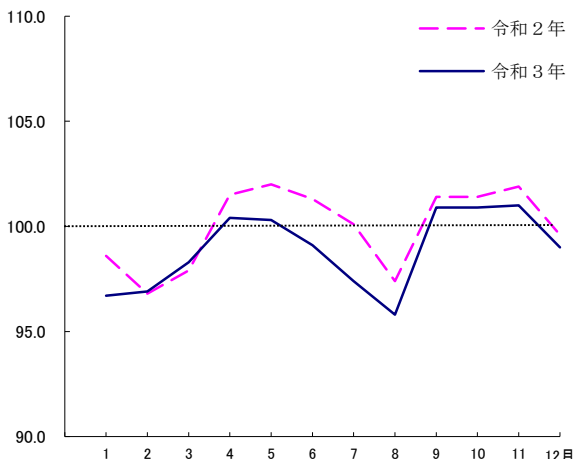
■ 家具・家事用品 当年指数: 101.4

「室内装備品」が下落したものの、「家事用消耗品」、「家庭用耐久財」などが上昇したため、1.4%の上昇となった。

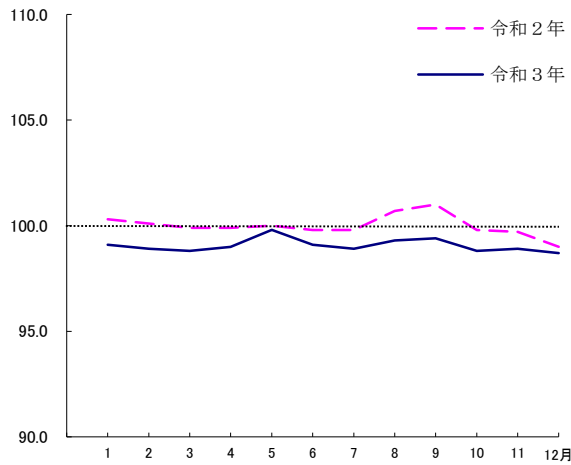


■ 被服及び履物 当年指数: 98.9

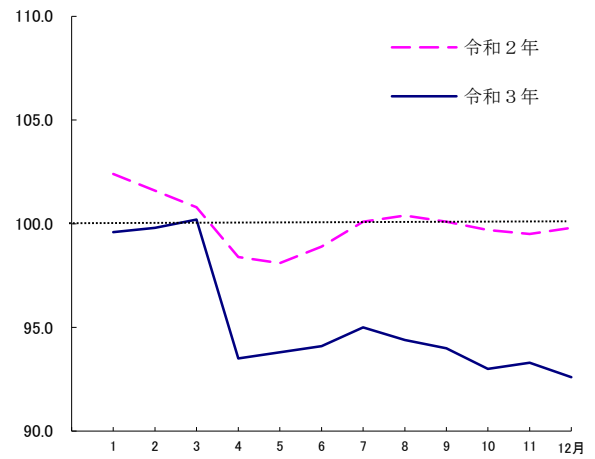
「洋服」、「他の被服類」などが下落したため、1.1%の下落となった。



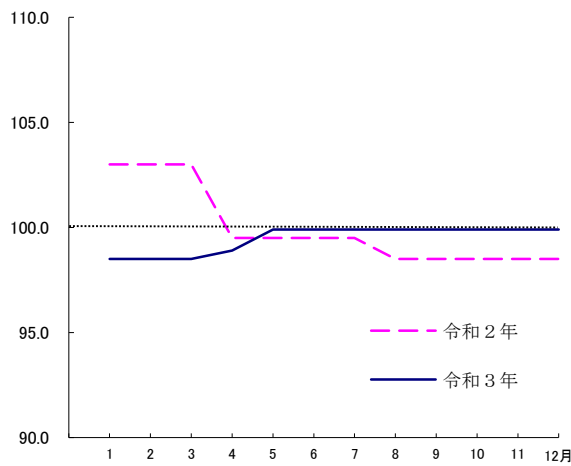
■ **保健医療** 当年指数: 99.1
 「保健医療用品・器具」、「保健医療サービス」が下落したため、0.9%の下落となった。



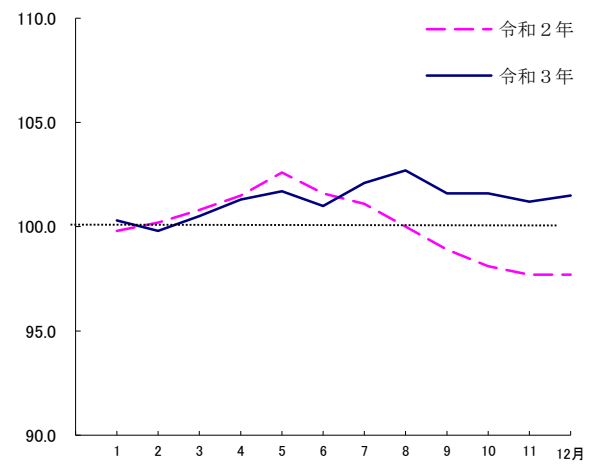
■ **交通・通信** 当年指数: 95.3
 「自動車等関係費」、「交通」が上昇したものの、「通信」が下落したため、4.7%の下落となった。



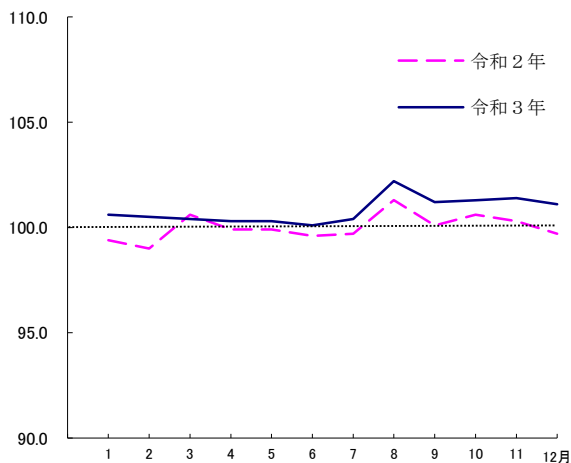
■ **教育** 当年指数: 99.5
 「授業料等」が下落したため、0.5%の下落となった。



■ **教養娯楽** 当年指数: 101.3
 「教養娯楽用品」、「教養娯楽用耐久財」が下落したものの、「教養娯楽サービス」「書籍・他の印刷物」が上昇したため、1.3%の上昇となった。



■ **諸雑費** 当年指数: 100.8
 「理美容用品」、「理美容サービス」が下落したものの、「たばこ」、「他の諸雑費」などが上昇したため、0.8%の上昇となった。



令和3年(2021年)平均 富山市消費者物価指数中分類指数

中 分 類	ウ エ イ ト	令和3年平均 (2021年平均)		令和2年平均 (2020年平均)	
		指数	前年比 (%)	指数	前年比 (%)
総 合	10 000	99.8	-0.2	100.0	-0.2
生 鮮 食 品 を 除 く 総 合	9 567	99.8	-0.2	100.0	-0.3
持家の帰属家賃を除く総合	8 827	99.5	-0.5	100.0	-0.1
持家の帰属家賃及び 生鮮食品を除く総合 1)	8 394	99.6	-0.4	100.0	-0.3
生鮮食品及びエネルギーを除く総合 2)	8 722	99.2	-0.8	100.0	0.1
食料(酒類を除く)及び エネルギーを除く総合 3)	6 588	98.8	-1.2	100.0	-0.3
食 料	2 697	99.9	-0.1	100.0	1.4
生 鮮 食 品 4)	433	98.4	-1.6	100.0	3.0
生 鮮 食 品 を 除 く 食 料	2 264	100.2	0.2	100.0	1.1
穀 類	216	99.0	-1.0	100.0	0.1
魚 介 類	217	101.4	1.4	100.0	-0.3
生 鮮 魚 介 類	125	103.9	3.9	100.0	-0.5
肉 類	230	100.7	0.7	100.0	1.6
乳 卵 類	126	100.4	0.4	100.0	1.3
野 菜 ・ 海 藻	303	98.2	-1.8	100.0	3.2
生 鮮 野 菜 物	197	95.9	-4.1	100.0	4.8
果 物	122	96.4	-3.6	100.0	5.3
生 鮮 果 物 料	111	96.7	-3.3	100.0	5.2
油 脂 ・ 調 味 料	113	100.4	0.4	100.0	0.1
菓 子 類	253	100.9	0.9	100.0	2.0
調 理 食 品	375	101.1	1.1	100.0	1.2
飲 料	157	99.2	-0.8	100.0	-0.2
酒 類	131	99.0	-1.0	100.0	-0.5
外 食	455	100.0	0.0	100.0	1.9
住 居	1 678	101.7	1.7	100.0	0.3
持家の帰属家賃を除く住居	505	101.6	1.6	100.0	2.5
家 賃	1 293	101.5	1.5	100.0	-0.4
持家の帰属家賃を除く家賃	120	100.0	0.0	100.0	-0.6
設 備 修 繕 ・ 維 持	385	102.1	2.1	100.0	4.5
光 熱 ・ 水 道	806	102.2	2.2	100.0	-2.1
電 気 代	430	101.8	1.8	100.0	-2.6
ガ ス 代	116	101.0	1.0	100.0	-1.4
他 の 光 熱	70	113.1	13.1	100.0	-9.3
上 下 水 道 料	189	100.0	0.0	100.0	1.5
家 具 ・ 家 事 用 品	390	101.4	1.4	100.0	2.4
家 庭 用 耐 久 財	143	101.1	1.1	100.0	6.8
室 内 装 備 品	27	95.0	-5.0	100.0	-1.4
寝 具 類	25	101.1	1.1	100.0	-0.2
家 事 雑 貨	73	102.1	2.1	100.0	-2.8
家 事 用 消 耗 品	107	103.3	3.3	100.0	1.7
家 事 サ ー ビ ス	16	100.1	0.1	100.0	1.4

1) 「持家の帰属家賃」・・・持家の住宅を借家とみなした場合に支払われるべき家賃

2) 「生鮮食品及びエネルギーを除く総合」＝「総合」－「生鮮食品」－「エネルギー」

3) 「食料(酒類を除く)及びエネルギーを除く総合」＝「総合」－「食料」＋「酒類」－「エネルギー」

4) 「生鮮食品」・・・生鮮魚介、生鮮野菜、生鮮果物

別表

令和2年=100

(2020年=100)

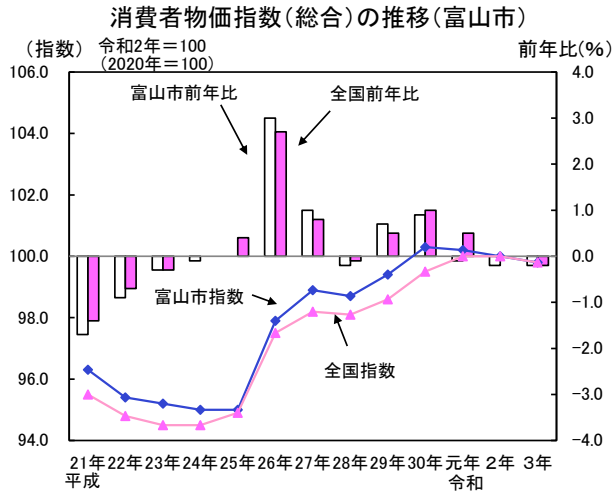
中 分 類	ウ エ イ ト	令和3年平均 (2021年平均)		令和2年平均 (2020年平均)	
		指数	前年比 (%)	指数	前年比 (%)
被 服 及 び 履 物	355	98.9	-1.1	100.0	0.0
衣 料	148	98.0	-2.0	100.0	-2.3
和 服	1	90.5	-9.5	100.0	0.7
洋 服	147	98.1	-1.9	100.0	-2.4
シ ャ ツ ・ セ ー タ ー ・ 下 着 類	105	99.3	-0.7	100.0	0.9
シ ャ ツ ・ セ ー タ ー 類	70	98.8	-1.2	100.0	0.8
下 着 類	35	100.3	0.3	100.0	1.2
履 物 類	55	100.4	0.4	100.0	4.0
他 の 被 服	27	98.1	-1.9	100.0	1.7
被 服 関 連 サ ー ビ ス	21	100.0	0.0	100.0	1.8
保 健 医 療	419	99.1	-0.9	100.0	-0.1
医 薬 品 ・ 健 康 保 持 用 摂 取 品	113	100.3	0.3	100.0	0.6
保 健 医 療 用 品 ・ 器 具	110	97.1	-2.9	100.0	-0.8
保 健 医 療 サ ー ビ ス	195	99.5	-0.5	100.0	-0.3
交 通 ・ 通 信	1 754	95.3	-4.7	100.0	-1.0
交 通 車 等 関 係 通 費	93	100.7	0.7	100.0	1.4
自 動 車 等 関 係 通 信	1 172	102.0	2.0	100.0	-2.0
通 信	490	78.1	-21.9	100.0	0.2
教 育	216	99.5	-0.5	100.0	-4.4
授 業 料 等	142	99.0	-1.0	100.0	-8.8
教 科 書 ・ 学 習 参 考 教 材	5	100.1	0.1	100.0	1.3
補 習 教 育	68	100.3	0.3	100.0	0.4
教 養 娛 楽	951	101.3	1.3	100.0	-0.5
教 養 娛 楽 用 耐 久 財 産	81	98.8	-1.2	100.0	1.1
教 養 娛 楽 用 品	184	98.9	-1.1	100.0	1.1
書 籍 ・ 他 の 印 刷 物	111	100.9	0.9	100.0	3.3
教 養 娛 楽 サ ー ビ ス	575	102.4	2.4	100.0	-1.9
諸 雑 費	734	100.8	0.8	100.0	-3.7
理 美 容 サ ー ビ ス	124	99.6	-0.4	100.0	0.4
理 美 容 用 品	163	99.0	-1.0	100.0	-1.1
身 の 回 り 用 品	56	104.5	4.5	100.0	7.4
た の ば こ	36	108.5	8.5	100.0	3.7
他 の 諸 雑 費	355	100.7	0.7	100.0	-13.8
〈 〈 別 掲 〉 〉					
エ ネ ル ギ ー 一 5)	845	106.3	6.3	100.0	-4.0
教 育 関 係 費	301	100.1	0.1	100.0	-3.2
教 養 娛 楽 関 係 費	977	101.3	1.3	100.0	-0.3
情 報 通 信 関 係 費	584	82.4	-17.6	100.0	0.6

5) 「エネルギー」・・・電気代、都市ガス代、プロパンガス、灯油及びガソリン

● 物価は経済の体温計～小売物価統計調査の結果をもとに消費者物価指数を算出～

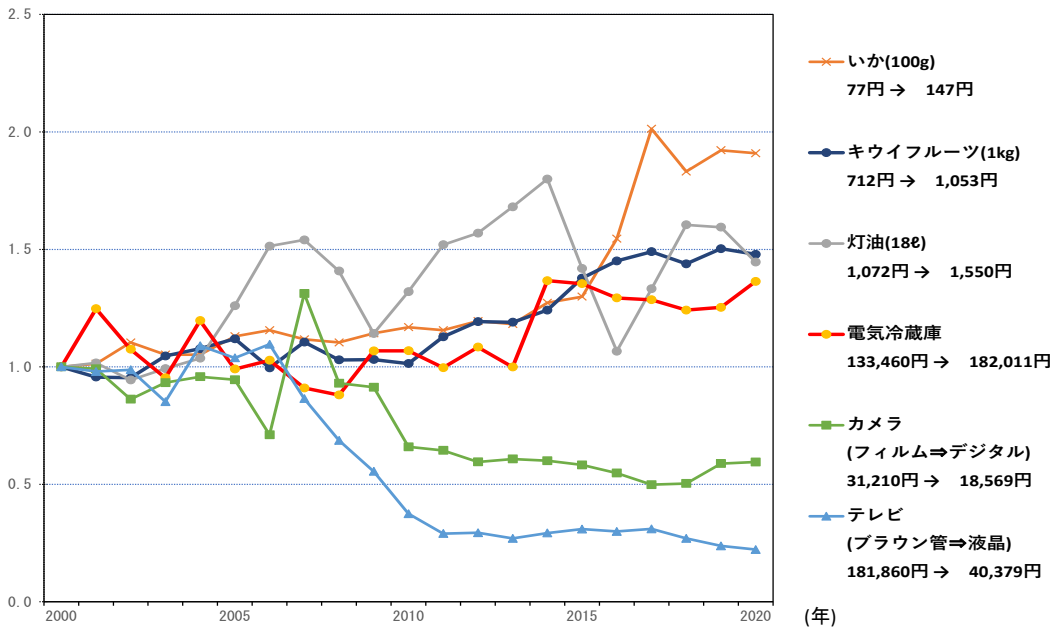
消費者物価指数は、小売物価統計調査（動向編）による毎月の価格を指数化し、家計調査による消費支出金額をウェイトとして加重平均して算出しています。その結果は、「経済の体温計」として経済政策を的確に推進するための重要な指標となっています。また、賃金、公共料金や家賃の改定の際の参考に使われるなど、幅広く利用されています。

※小売物価統計調査（動向編）は全国167市町村（富山県では、富山市、射水市）で行われています。
 ※消費者物価指数は都道府県庁所在市等の全国52都市分等が公表されています。



● 小売価格はその時代を映す鏡

年平均小売価格の推移(富山市)



2000年を1.0とした2020年の価格をみると、「いか(1.91)」「キウイフルーツ(1.48)」「灯油(1.45)」「電気冷蔵庫(1.36)」は上昇し、「カメラ(0.59)」「テレビ(0.22)」は下落しています。

<内容についてのお問い合わせ>

富山県経営管理部統計調査課生計農林係
 電話 076-444-3194
 F A X 076-444-3490

統計調査課で公表している各種統計調査の結果概要については、
 統計調査課のHPでご覧になれます。

<http://www.pref.toyama.jp/sections/1015/index2.html>



※ この資料は総務省統計局が作成、公表している全国の消費者物価指数のうち、富山市の消費者物価指数について、まとめたものです。