

令和3年1月22日

2015年基準 消費者物価指数(富山市) 令和2年(2020年)平均

総合指数	101.1
前年比	(-) 0.2% 下落

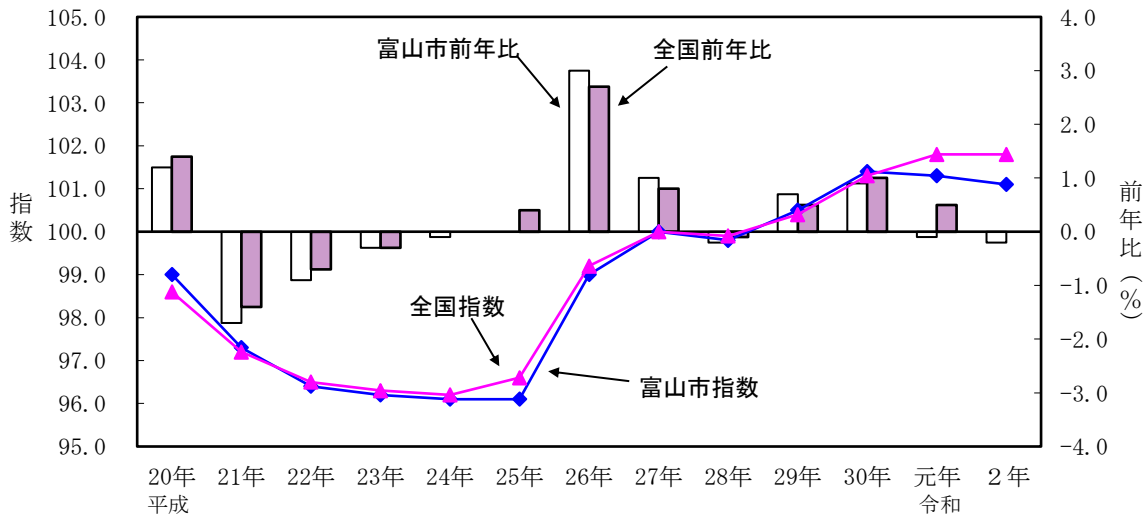
～「食料」、「家具・家事用品」などが上昇したものの、
「諸雑費」、「光熱・水道」などが下落したため、前年比下落～

- (1) 総合指数は2015年を100として101.1
前年比は0.2%の下落
- (2) 生鮮食品を除く総合指数は100.8
前年比は0.3%の下落
- (3) 食料(酒類を除く)及びエネルギーを除く総合指数は98.6
前年比は0.3%の下落
- (4) 生鮮食品及びエネルギーを除く総合指数は100.7
前年比は0.1%の上昇
- (5) 生鮮食品の指数は108.1
前年比は3.0%の上昇

1 概況

(1) 総合指数の推移

平成27年=100
(2015年=100)

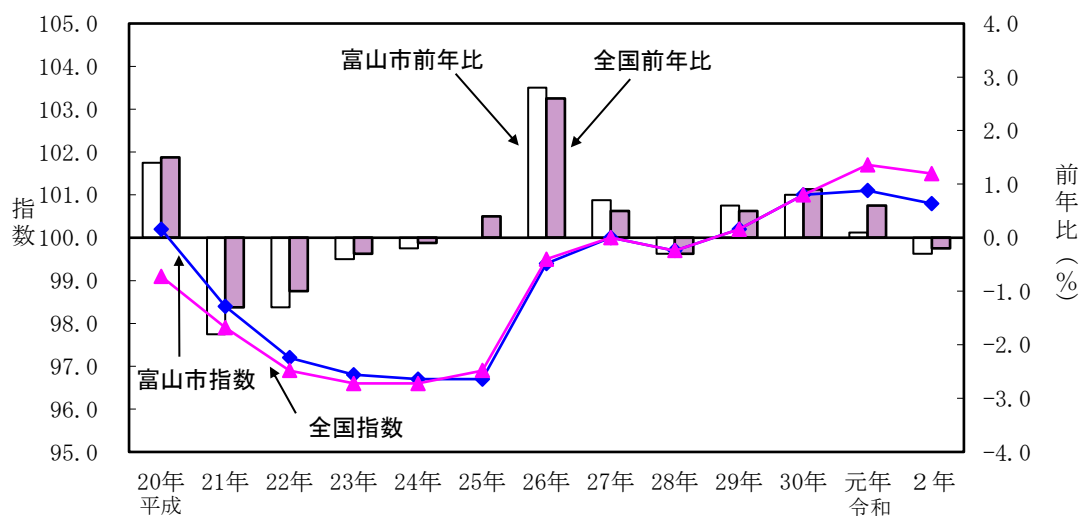


	年	平成	21年	22年	23年	24年	25年	26年	27年	28年	29年	30年	令和	2年
		20年											元年	
富山市	指数	99.0	97.3	96.4	96.2	96.1	96.1	99.0	100.0	99.8	100.5	101.4	101.3	101.1
	前年比(%)	1.2	-1.7	-0.9	-0.3	-0.1	0.0	3.0	1.0	-0.2	0.7	0.9	-0.1	-0.2
全国	指数	98.6	97.2	96.5	96.3	96.2	96.6	99.2	100.0	99.9	100.4	101.3	101.8	101.8
	前年比(%)	1.4	-1.4	-0.7	-0.3	0.0	0.4	2.7	0.8	-0.1	0.5	1.0	0.5	0.0

注) 前年比及び寄与度は、端数処理前の指数により計算するため、公表された指数値を用いて計算した値とは一致しない場合がある。

(2) 生鮮食品を除く総合指数の推移

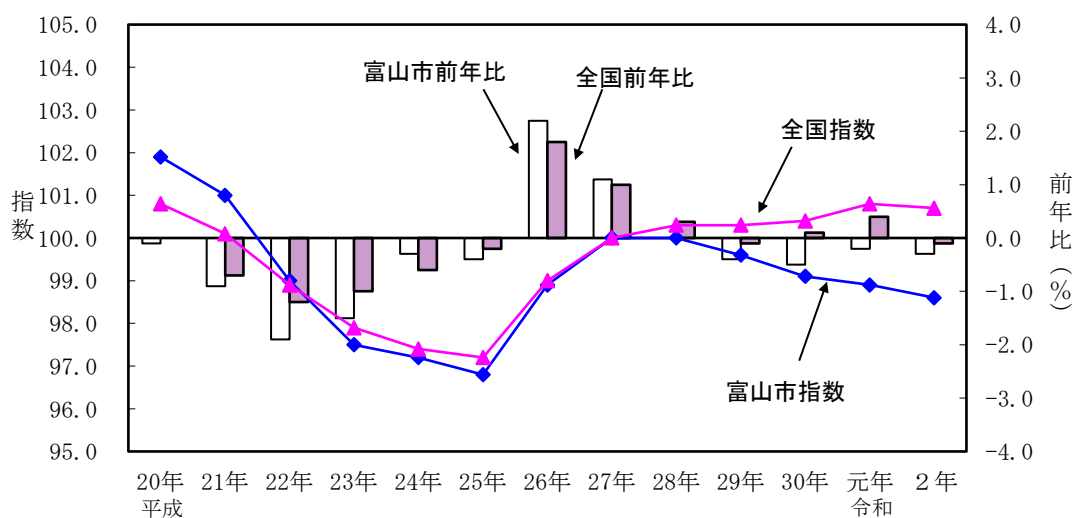
平成27年=100
(2015年=100)



	年	平成	21年	22年	23年	24年	25年	26年	27年	28年	29年	30年	令和	2年
		20年											元年	
富山市	指数	100.2	98.4	97.2	96.8	96.7	96.7	99.4	100.0	99.7	100.2	101.0	101.1	100.8
	前年比 (%)	1.4	-1.8	-1.3	-0.4	-0.2	0.0	2.8	0.7	-0.3	0.6	0.8	0.1	-0.3
全国	指数	99.1	97.9	96.9	96.6	96.6	96.9	99.5	100.0	99.7	100.2	101.0	101.7	101.5
	前年比 (%)	1.5	-1.3	-1.0	-0.3	-0.1	0.4	2.6	0.5	-0.3	0.5	0.9	0.6	-0.2

(3) 食料（酒類を除く）及びエネルギーを除く総合指数の推移

平成27年=100
(2015年=100)



	年	平成	21年	22年	23年	24年	25年	26年	27年	28年	29年	30年	令和	2年
		20年											元年	
富山市	指数	101.9	101.0	99.0	97.5	97.2	96.8	98.9	100.0	100.0	99.6	99.1	98.9	98.6
	前年比 (%)	-0.1	-0.9	-1.9	-1.5	-0.3	-0.4	2.2	1.1	0.0	-0.4	-0.5	-0.2	-0.3
全国	指数	100.8	100.1	98.9	97.9	97.4	97.2	99.0	100.0	100.3	100.3	100.4	100.8	100.7
	前年比 (%)	0.0	-0.7	-1.2	-1.0	-0.6	-0.2	1.8	1.0	0.3	-0.1	0.1	0.4	-0.1

2 前年からの動き

平成27年=100

(2015年=100)

10大費目指数、前年比及び寄与度

	総合					食料			住居	光熱・水道	家具・家事用品	被服及び履物	保健医療	交通・通信	教育	教養娯楽	諸雑費
	総合	生鮮食品を除く総合	持家の帰属家賃を除く総合	生鮮食品・エネルギーを除く*1	食料・エネルギーを除く*2	生鮮食品	生鮮食品を除く食料	生鮮食品を除く食料									
指数	101.1	100.8	102.3	100.7	98.6	107.2	108.1	107.0	96.9	102.8	96.0	100.2	104.9	97.6	101.2	101.6	95.8
前年比 (%)	-0.2	-0.3	-0.1	0.1	-0.3	1.4	3.0	1.1	0.3	-2.1	2.4	0.0	-0.1	-1.0	-4.4	-0.5	-3.7
寄与度 *3		-0.31	-0.11	0.06	-0.19	0.38	0.14	0.25	0.06	-0.17	0.08	0.00	-0.01	-0.14	-0.12	-0.05	-0.21

*1 生鮮食品及びエネルギーを除く総合（以下同じ。）

*2 食料(酒類を除く)及びエネルギーを除く総合（以下同じ。）

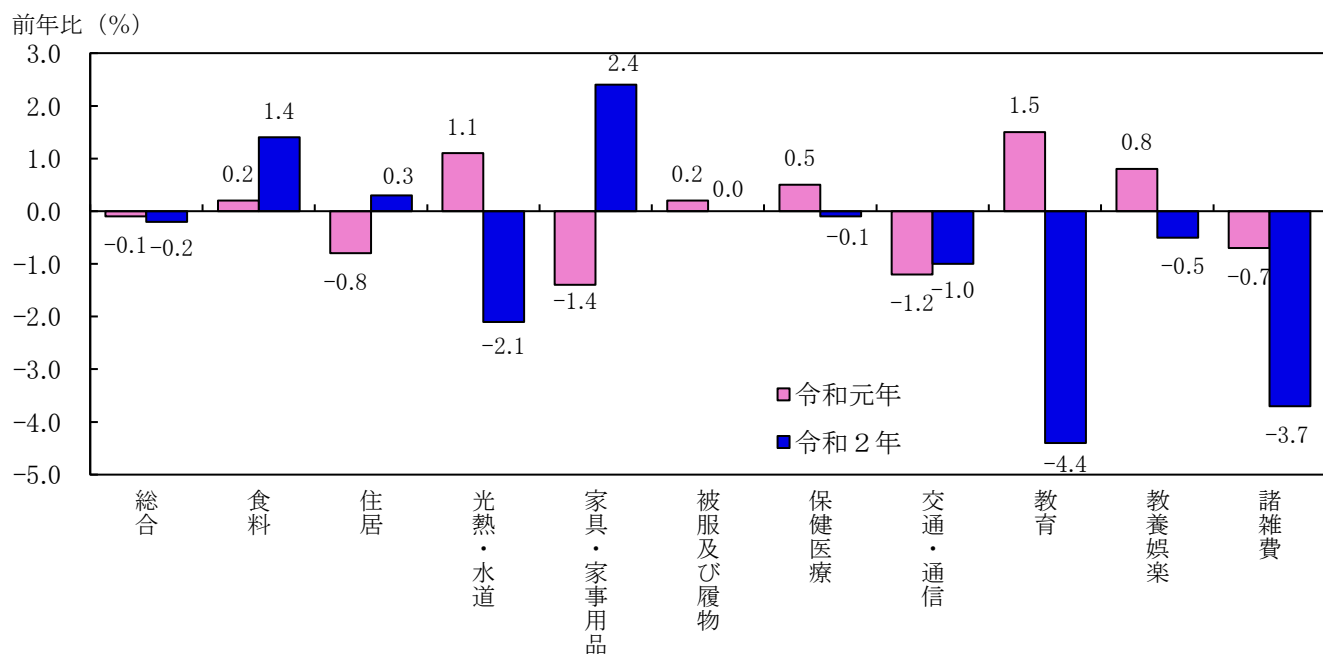
*3 「寄与度」…各費目のウェイトを加味して、各費目の動きが物価全体の動きに対してどの程度影響しているかを示す。

「ウェイト」とは家計の消費支出全体に占める、ある品目への支出金額のこと。基準年の家計調査の結果により作成。

総合指数の前年比に寄与した主な内訳

上昇した主なもの						下落した主なもの					
10大費目	前年比	寄与度	中分類	前年比	寄与度	10大費目	前年比	寄与度	中分類	前年比	寄与度
家具・家事用品	+2.4%	+0.08	設備修繕・維持 +4.5% +0.13	光熱・水道 -2.1% -0.17 電気代 -2.6% -0.10 他の光熱 -9.3% -0.08 ガス代 -1.4% -0.02	交通・通信	-1.0%	-0.14	自動車等関係費	-2.0%	-0.18	
住居	+0.3%	+0.06									

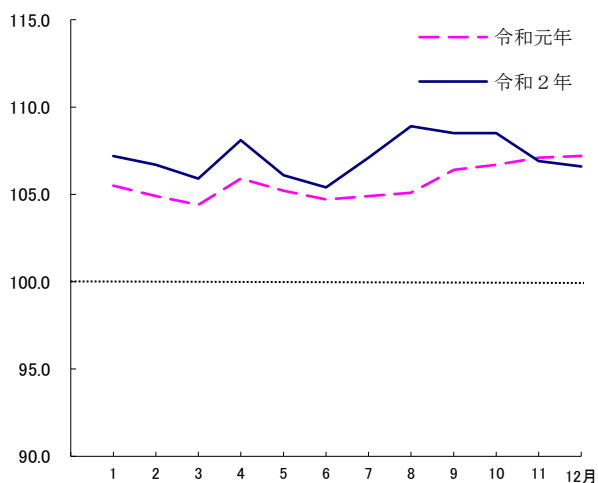
10大費目の動き



10大費目指数の動き

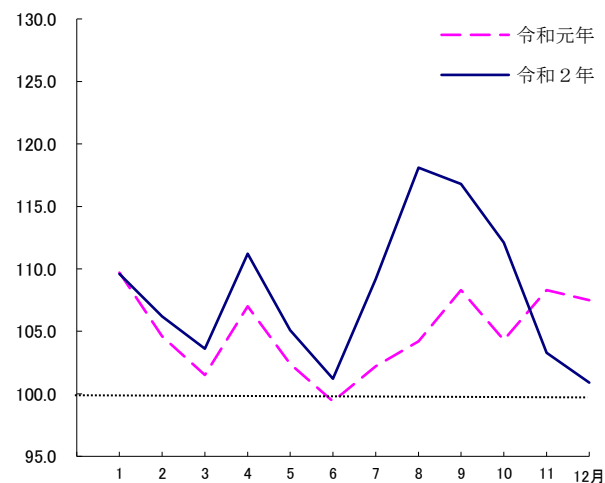
■ 食料 当年指数:107.2

「酒類」、「魚介類」などが下落したものの、「外食」、「野菜・海藻」などが上昇したため、1.4%の上昇となった。



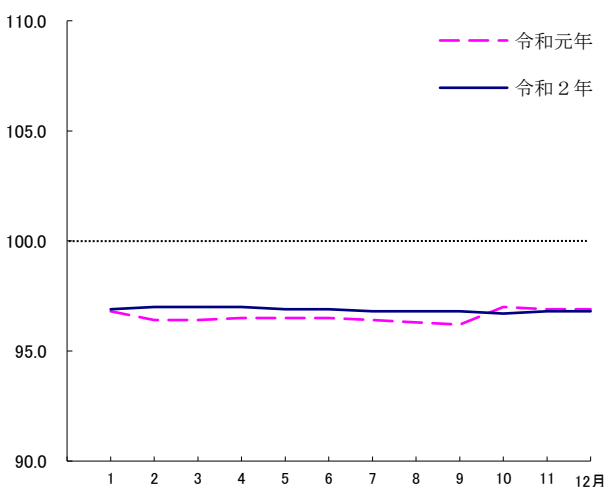
■ 生鮮食品 当年指数:108.1

「生鮮魚介」が下落したものの、「生鮮野菜」、「生鮮果物」が上昇したため、3.0%の上昇となった。



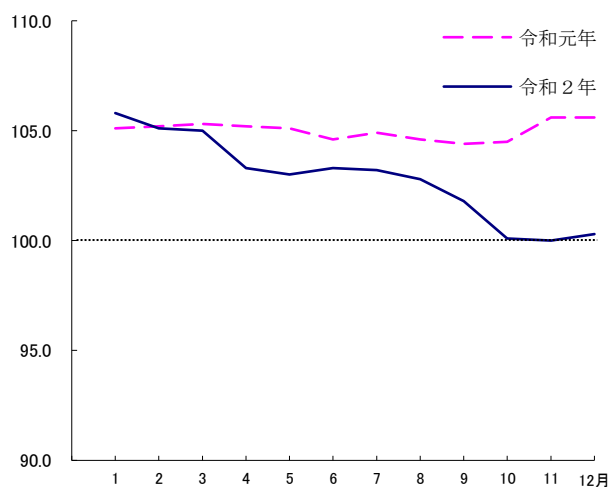
■ 住居 当年指数:96.9

「家賃」が下落したものの、「設備修繕・維持」が上昇したため、0.3%の上昇となった。



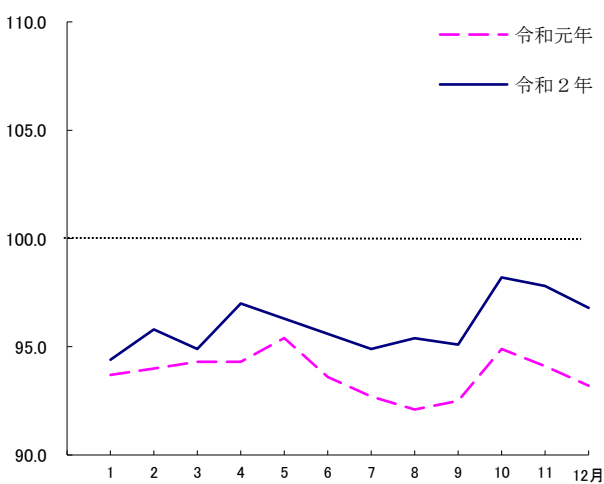
■ 光熱・水道 当年指数:102.8

「上下水道料」が上昇したものの、「他の光熱」、「電気代」などが下落したため、2.1%の下落となった。



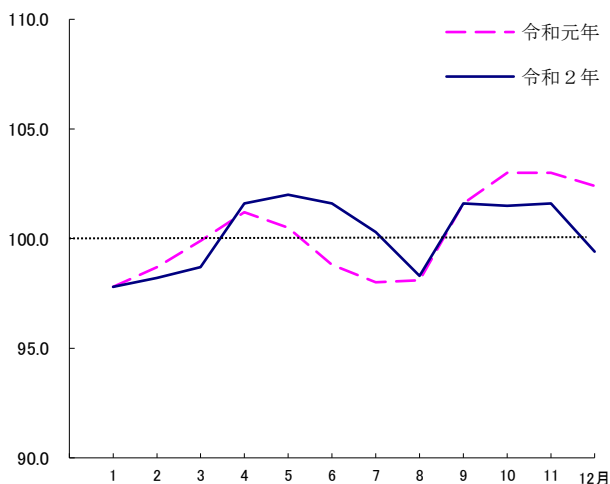
■ 家具・家事用品 当年指数:96.0

「家事雑貨」などが下落したものの、「家庭用耐久財」、「家事用消耗品」などが上昇したため、2.4%の上昇となった。



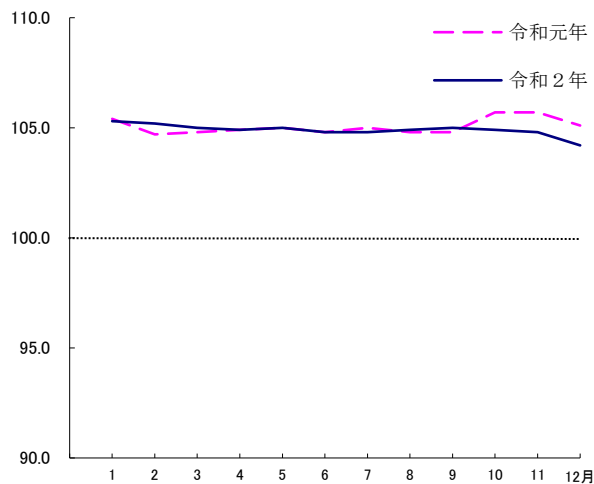
■ 被服及び履物 当年指数:100.2

「洋服」が下落し、「履物類」、「シャツ・セーター類」などが上昇し、0.0%で同水準となった。



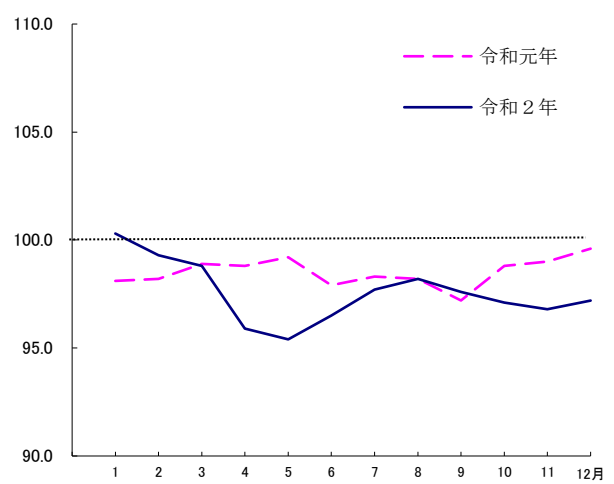
■ 保健医療 当年指数:104.9

「医薬品・健康保持用摂取品」が上昇したものの、「保健医療用品・器具」などが下落したため、0.1%の下落となった。



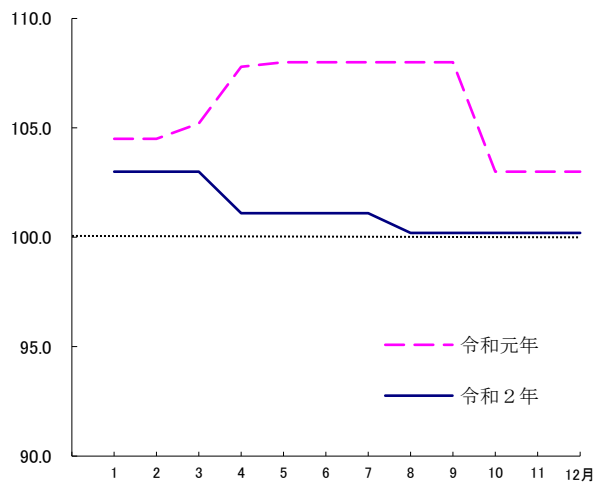
■ 交通・通信 当年指数:97.6

「交通」、「通信」が上昇したものの、「自動車等関係費」が下落したため、1.0%の下落となった。



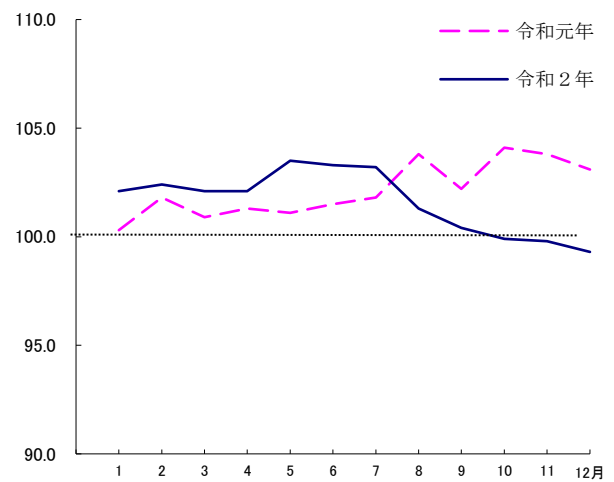
■ 教育 当年指数:101.2

「授業料等」が下落したため、4.4%の下落となった。



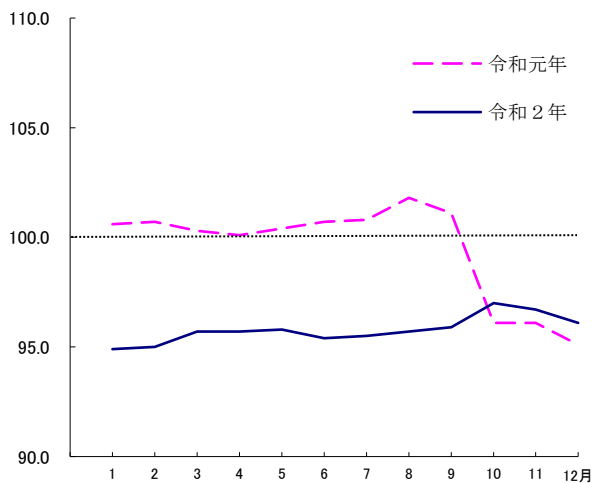
■ 教養娯楽 当年指数:101.6

「書籍・他の印刷物」、「教養娯楽用品」が上昇したものの、「教養娯楽サービス」が下落したため、0.5%の下落となった。



■ 諸雑費 当年指数:95.8

「身の回り用品」、「たばこ」などが上昇したものの、「他の諸雑費」、「理美容用品」が下落したため、3.7%の下落となった。



令和2年(2020年)平均 富山市消費者物価指数中分類指数

中 分 類	ウ エ イ ト	令和2年平均 (2020年平均)		令和元年平均 (2019年平均)	
		指数	前年比 (%)	指数	前年比 (%)
総 合	10 000	101.1	-0.2	101.3	-0.1
生 鮮 食 品 を 除 く 総 合	9 567	100.8	-0.3	101.1	0.1
持家の帰属家賃を除く総合	8 434	102.3	-0.1	102.4	0.0
持家の帰属家賃及び 生鮮食品を除く総合 1)	8 001	102.0	-0.3	102.3	0.3
生鮮食品及びエネルギーを除く総合 2)	8 693	100.7	0.1	100.6	0.2
食料(酒類を除く)及び エネルギーを除く総合 3)	6 630	98.6	-0.3	98.9	-0.2
食 料	2 622	107.2	1.4	105.7	0.2
生 鮮 食 品 4)	433	108.1	3.0	104.9	-4.4
生 鮮 食 品 を 除 く 食 料	2 190	107.0	1.1	105.8	1.2
穀 類	199	104.9	0.1	104.8	0.5
魚 介 類	244	109.3	-0.3	109.7	0.4
生 鮮 魚 介 類	147	109.2	-0.5	109.7	-0.7
肉 類	213	106.1	1.6	104.4	-3.6
乳 卵 類	112	107.4	1.3	106.1	2.5
野 菜 ・ 海 藻	286	105.5	3.2	102.3	-5.3
生 鮮 野 菜	191	104.5	4.8	99.7	-9.0
果 物	101	115.7	5.3	109.9	-0.4
生 鮮 果 物	95	113.7	5.2	108.1	-1.0
油 脂 ・ 調 味 料	102	101.5	0.1	101.4	-0.6
菓 子 類	229	111.1	2.0	108.9	6.3
調 理 食 品	351	111.9	1.2	110.6	2.2
飲 料	139	99.8	-0.2	100.0	-0.6
酒 類	126	100.4	-0.5	100.8	-0.5
外 食	518	106.5	1.9	104.4	1.1
住 居	2 033	96.9	0.3	96.6	-0.8
持家の帰属家賃を除く住居	467	104.4	2.5	101.8	0.0
家 賃	1 752	95.0	-0.4	95.4	-1.0
持家の帰属家賃を除く家賃	186	98.4	-0.6	99.0	-0.3
設 備 修 繕 ・ 維 持	281	108.3	4.5	103.6	0.3
光 熱 ・ 水 道	781	102.8	-2.1	105.0	1.1
電 気 代	378	106.1	-2.6	108.9	1.8
ガ ス 代	134	95.5	-1.4	96.9	1.6
他 の 光 熱	74	101.9	-9.3	112.4	-0.7
上 下 水 道 料	195	101.9	1.5	100.3	0.3
家 具 ・ 家 事 用 品	364	96.0	2.4	93.7	-1.4
家 庭 用 耐 久 財	150	93.1	6.8	87.2	-1.6
室 内 装 備 品	28	82.8	-1.4	84.0	8.0
寝 具 類	25	104.5	-0.2	104.7	-14.3
家 事 雑 貨	64	98.4	-2.8	101.2	-1.2
家 事 用 消 耗 品	82	100.4	1.7	98.7	0.7
家 事 サ ー ビ ス	15	101.6	1.4	100.2	0.6

1) 「持家の帰属家賃」・・・持家の住宅を借家とみなした場合に支払われるべき家賃

2) 「生鮮食品及びエネルギーを除く総合」＝「総合」－「生鮮食品」－「エネルギー」

3) 「食料(酒類を除く)及びエネルギーを除く総合」＝「総合」－「食料」＋「酒類」－「エネルギー」

4) 「生鮮食品」・・・生鮮魚介、生鮮野菜、生鮮果物

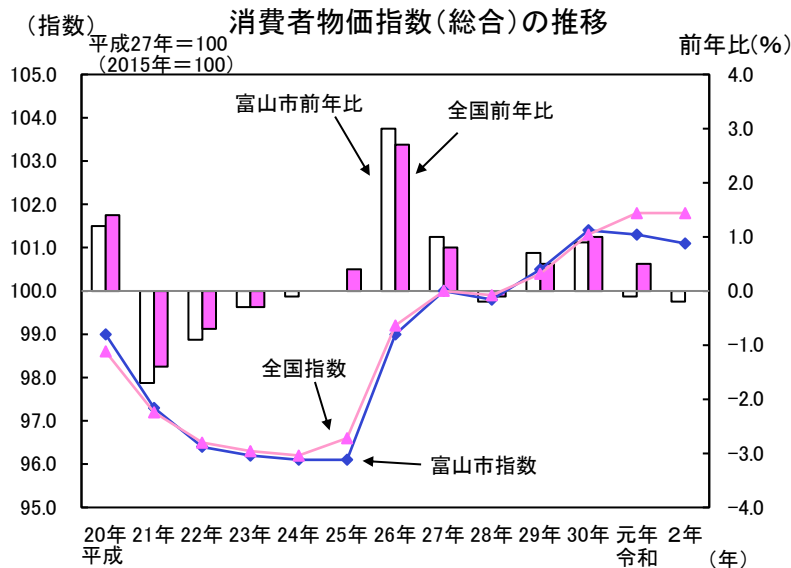
別表

平成27年=100
(2015年=100)

中 分 類	ウ エ イ ト	令和2年平均 (2020年平均)		令和元年平均 (2019年平均)	
		指数	前年比 (%)	指数	前年比 (%)
被 服 及 び 履 物	396	100.2	0.0	100.2	0.2
衣 料	173	105.2	-2.3	107.7	2.9
和 服	9	116.5	0.7	115.7	0.2
洋 服	164	104.7	-2.4	107.3	3.0
シ ャ ツ ・ セ ー タ ー ・ 下 着 類	108	90.4	0.9	89.6	-5.4
シ ャ ツ ・ セ ー タ ー 類	78	86.2	0.8	85.5	-8.0
下 着 類	30	101.5	1.2	100.3	1.1
履 物 類	55	104.4	4.0	100.4	3.1
他 の 被 服	33	94.1	1.7	92.6	-3.7
被 服 関 連 サ ー ビ ス	27	106.0	1.8	104.1	2.4
保 健 医 療	405	104.9	-0.1	105.0	0.5
医 薬 品 ・ 健 康 保 持 用 摂 取 品	102	101.8	0.6	101.2	-0.1
保 健 医 療 用 品 ・ 器 具	67	101.9	-0.8	102.7	-0.6
保 健 医 療 サ ー ビ ス	236	107.1	-0.3	107.4	1.0
交 通 ・ 通 信	1 567	97.6	-1.0	98.5	-1.2
交 通 費	214	102.4	1.4	101.0	0.6
自 動 車 等 関 係 通 信	916	99.9	-2.0	101.9	-0.7
通 信	437	90.5	0.2	90.3	-3.3
教 育	254	101.2	-4.4	105.9	1.5
授 業 料 等	137	95.3	-8.8	104.6	-1.4
教 科 書 ・ 学 習 参 考 教 材	17	102.7	1.3	101.4	0.3
補 習 教 育	100	108.9	0.4	108.5	5.8
教 養 娛 楽	1 013	101.6	-0.5	102.1	0.8
教 養 娛 楽 用 耐 久 財 産 品	59	92.7	1.1	91.6	-4.0
教 養 娛 楽 用 品	209	100.8	1.1	99.8	1.1
書 籍 ・ 他 の 印 刷 物	122	108.6	3.3	105.1	3.7
教 養 娛 楽 サ ー ビ ス	623	101.4	-1.9	103.4	0.7
諸 雑 費	565	95.8	-3.7	99.5	-0.7
理 美 容 サ ー ビ ス	136	102.0	0.4	101.6	1.2
理 美 容 用 品	136	96.7	-1.1	97.7	-0.2
身 の 回 り 用 品	49	110.0	7.4	102.4	3.2
た ば こ	49	116.2	3.7	112.1	6.4
他 の 諸 雑 費	195	82.2	-13.8	95.3	-5.2
〈 〈 別 掲 〉 〉					
エ ネ ル ギ ー 5)	874	101.7	-4.0	105.9	-0.5
教 育 関 係 費	365	102.3	-3.2	105.7	1.4
教 養 娛 楽 関 係 費	1 125	101.4	-0.3	101.7	0.8
情 報 通 信 関 係 費	533	94.3	0.6	93.7	-1.9

5) 「エネルギー」・・・電気代、都市ガス代、プロパンガス、灯油及びガソリン

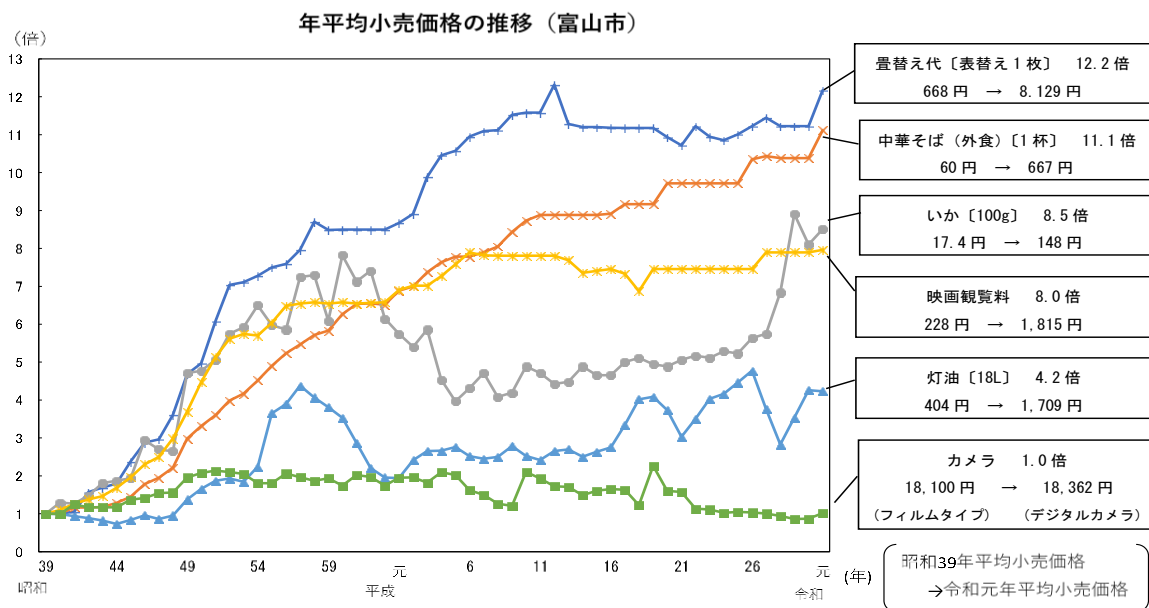
● 物価は経済の体温計～小売物価統計調査の結果をもとに消費者物価指数を算出～



「消費者物価指数」は「小売物価統計調査（動向編）」で得られた価格データを基に作られています。この調査は全国167市町村（富山県では、富山市、射水市）で行われています。

「消費者物価指数」は日常生活に直結した物価の動きを示す指標として、様々な分野で利用されています。

● 小売価格はその時代を映す鏡



2020年開催予定の東京オリンピックは、2021年開催に決定されました。前回の東京オリンピックが開催された昭和39年は高度経済成長の真っ只中でした。

前回開催から半世紀余り。今日までの小売価格の推移をグラフで表してみました。

<内容についてのお問い合わせ>

富山県経営管理部統計調査課生計農林係
電話 076-444-3194
F A X 076-444-3490

統計調査課で公表している各種統計調査の結果概要については、
統計調査課のHPでご覧になれます。

<http://www.pref.toyama.jp/sections/1015/index2.html>



※ この資料は総務省統計局が作成、公表している全国の消費者物価指数のうち、富山市の消費者物価指数について、まとめたものです。