

2015年(平成27年)基準 消費者物価指数(富山市) 2020年(令和2年)7月分

総合指数	101.2
前月比	(+) 0.5% 上昇
前年同月比	(+) 0.3% 上昇

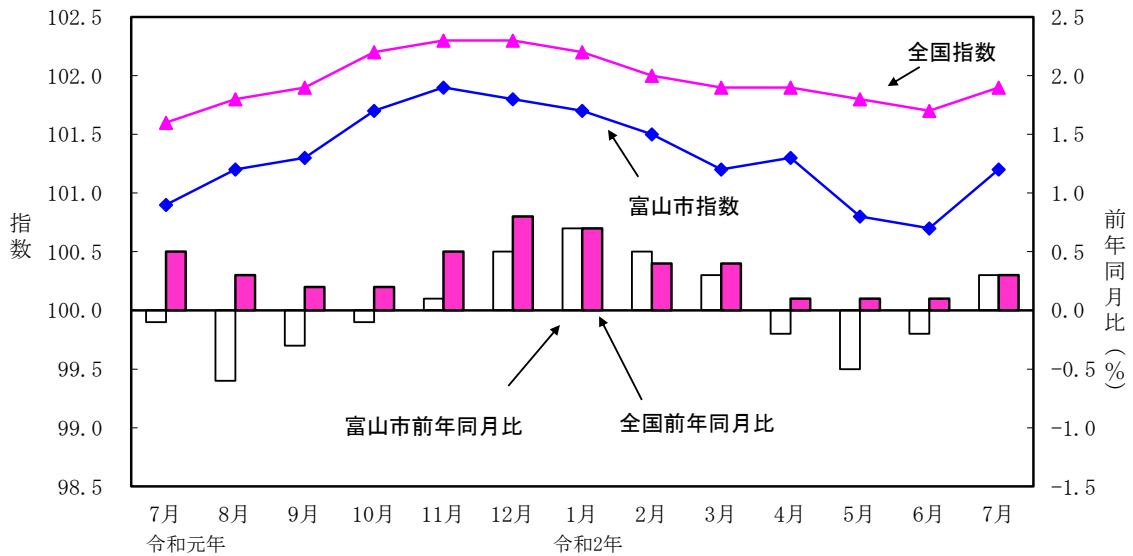
～ 前月比で「食料」、「交通・通信」が上昇したため、総合指数の前月比は上昇
前年同月比で「食料」、「教養娯楽」などが上昇したため、総合指数の前年同月比は上昇 ～

- (1) 総合指数は2015年を100として101.2
前月比は0.5%の上昇 前年同月比は0.3%の上昇
- (2) 生鮮食品を除く総合指数は100.9
前月比は0.2%の上昇 前年同月比は同水準
- (3) 生鮮食品及びエネルギーを除く総合指数は100.8
前月比は0.1%の上昇 前年同月比は0.4%の上昇
- (4) 生鮮食品の指数は109.2
前月比は8.0%の上昇 前年同月比は6.9%の上昇

1 概況

(1) 総合指数の推移

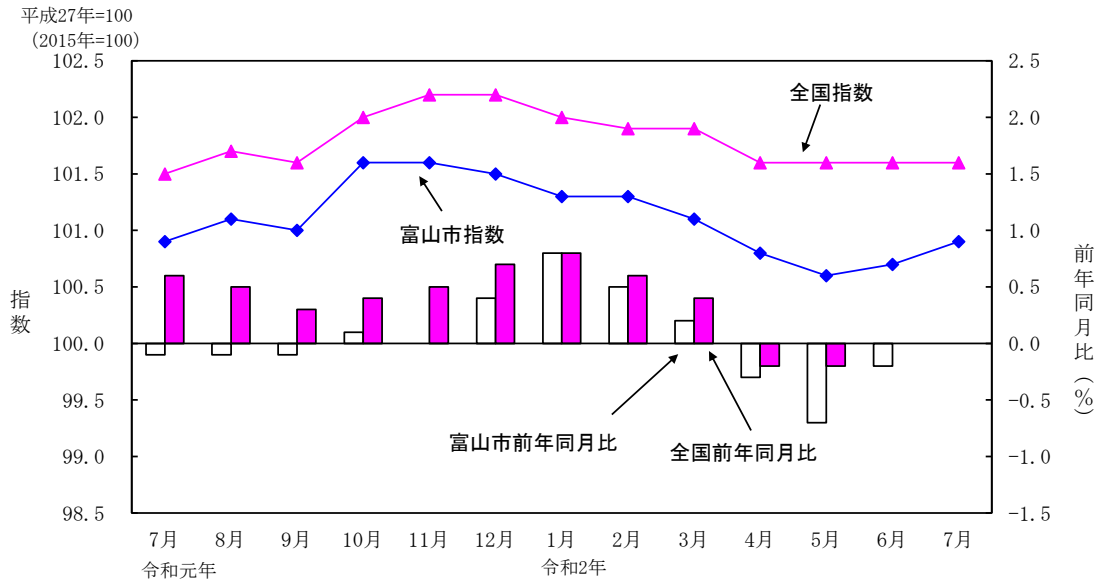
平成27年=100
(2015年=100)



	年月	令和元年												令和2年													
		7月	8月	9月	10月	11月	12月	1月	2月	3月	4月	5月	6月	7月	7月	8月	9月	10月	11月	12月	1月	2月	3月	4月	5月	6月	7月
富山市	指数	100.9	101.2	101.3	101.7	101.9	101.8	101.7	101.5	101.2	101.3	100.8	100.7	101.2	100.9	101.2	101.3	101.7	101.9	101.8	101.7	101.5	101.2	101.3	100.8	100.7	101.2
	前年同月比 (%)	-0.1	-0.6	-0.3	-0.1	0.1	0.5	0.7	0.5	0.3	-0.2	-0.5	-0.2	0.3	-0.1	-0.6	-0.3	-0.1	0.1	0.5	0.7	0.5	0.3	-0.2	-0.5	-0.2	0.3
全国	指数	101.6	101.8	101.9	102.2	102.3	102.3	102.2	102.0	101.9	101.9	101.8	101.7	101.9	101.6	101.8	101.9	102.2	102.3	102.3	102.2	102.0	101.9	101.9	101.8	101.7	101.9
	前年同月比 (%)	0.5	0.3	0.2	0.2	0.5	0.8	0.7	0.4	0.4	0.1	0.1	0.1	0.3	0.5	0.3	0.2	0.2	0.5	0.8	0.7	0.4	0.4	0.1	0.1	0.1	0.3

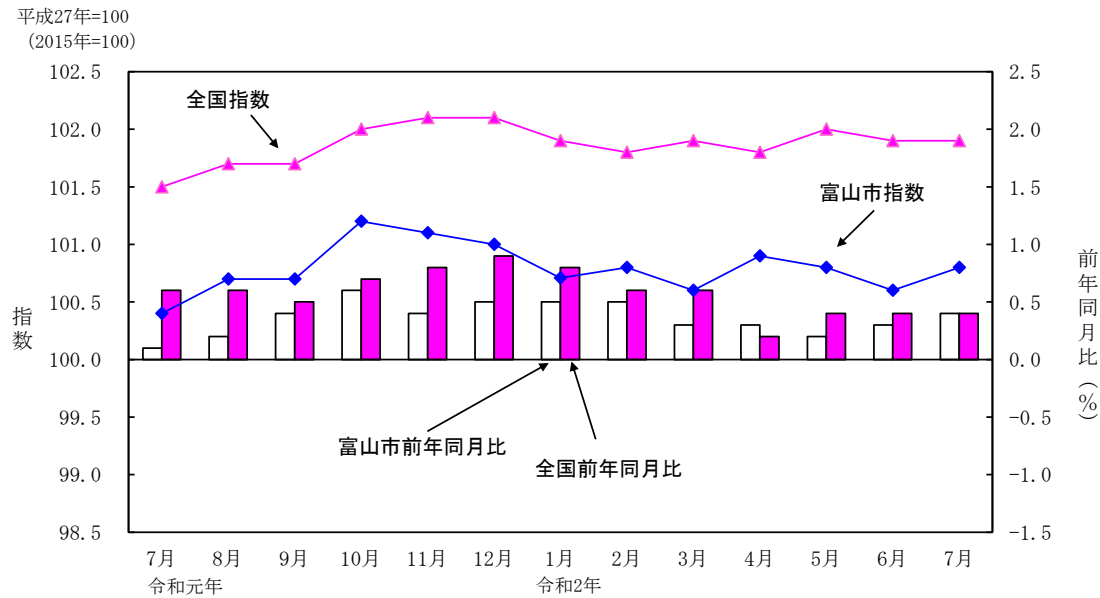
注) 前月比、前年同月比及び寄与度は、端数処理前の指数により計算するため、公表された指数値を用いて計算した値とは一致しない場合がある。

(2) 生鮮食品を除く総合指数の推移



	年月	令和2年												
		7月	8月	9月	10月	11月	12月	1月	2月	3月	4月	5月	6月	7月
富山市	指数	100.9	101.1	101.0	101.6	101.6	101.5	101.3	101.3	101.1	100.8	100.6	100.7	100.9
	前年同月比 (%)	-0.1	-0.1	-0.1	0.1	0.0	0.4	0.8	0.5	0.2	-0.3	-0.7	-0.2	0.0
全国	指数	101.5	101.7	101.6	102.0	102.2	102.2	102.0	101.9	101.9	101.6	101.6	101.6	101.6
	前年同月比 (%)	0.6	0.5	0.3	0.4	0.5	0.7	0.8	0.6	0.4	-0.2	-0.2	0.0	0.0

(3) 生鮮食品及びエネルギーを除く総合指数の推移



	年月	令和2年												
		7月	8月	9月	10月	11月	12月	1月	2月	3月	4月	5月	6月	7月
富山市	指数	100.4	100.7	100.7	101.2	101.1	101.0	100.7	100.8	100.6	100.9	100.8	100.6	100.8
	前年同月比 (%)	0.1	0.2	0.4	0.6	0.4	0.5	0.5	0.5	0.3	0.3	0.2	0.3	0.4
全国	指数	101.5	101.7	101.7	102.0	102.1	102.1	101.9	101.8	101.9	101.8	102.0	101.9	101.9
	前年同月比 (%)	0.6	0.6	0.5	0.7	0.8	0.9	0.8	0.6	0.6	0.2	0.4	0.4	0.4

2 前月からの動き

(2015年=100)

	総合	生鮮食品を除く総合	持家の家賃を除く総合	生鮮食品・エネルギーを除く*1	食料・エネルギーを除く*2	食料			住居	光熱・水道	家具・家事用品	被服及び履物	保健医療	交通・通信	教育	教養娯楽	諸雑費
						生鮮食品	生鮮食品を除く食料										
指数	101.2	100.9	102.5	100.8	98.8	107.1	109.2	106.6	96.8	103.2	94.9	100.3	104.8	97.7	101.1	103.2	95.5
前月比 (%)	0.5	0.2	0.6	0.1	0.0	1.6	8.0	0.4	-0.1	-0.1	-0.7	-1.3	-0.1	1.3	0.0	-0.1	0.1
寄与度 *3		0.18	0.54	0.10	0.00	0.45	0.35	0.10	-0.01	-0.01	-0.03	-0.05	0.00	0.19	0.00	-0.01	0.00

*1 生鮮食品及びエネルギーを除く総合（以下同じ。）

*2 食料（酒類を除く）及びエネルギーを除く総合（以下同じ。）

*3 「寄与度」…各費目のウェイトを加味して、各費目の動きが物価全体の動きに対してどの程度影響しているかを示す。

「ウェイト」とは家計の消費支出全体に占める、ある品目への支出金額のこと。基準年の家計調査の結果により作成。

総合指数の前月比に寄与した主な内訳

上昇した主なもの						下落した主なもの					
10大費目	前月比	寄与度	中分類	前月比	寄与度	10大費目	前月比	寄与度	中分類	前月比	寄与度
交通・通信	+1.3%	+0.19	自動車等関係費 通信 交通	+1.0%	+0.09	家具・家事用品	-0.7%	-0.03	家事用消耗品 寝具類 家事雑貨	-2.0%	-0.02
						住居	-0.1%	-0.01	家賃	-0.1%	-0.02

3 前年同月との比較

平成27年=100

(2015年=100)

	総合	生鮮食品を除く総合	持家の家賃を除く総合	生鮮食品・エネルギーを除く*1	食料・エネルギーを除く*2	食料			住居	光熱・水道	家具・家事用品	被服及び履物	保健医療	交通・通信	教育	教養娯楽	諸雑費
						生鮮食品	生鮮食品を除く食料										
指数	101.2	100.9	102.5	100.8	98.8	107.1	109.2	106.6	96.8	103.2	94.9	100.3	104.8	97.7	101.1	103.2	95.5
前年同月比 (%)	0.3	0.0	0.4	0.4	0.0	2.1	6.9	1.2	0.4	-1.6	2.4	2.3	-0.2	-0.6	-6.4	1.4	-5.2
寄与度 *3		-0.04	0.35	0.31	0.03	0.58	0.30	0.27	0.08	-0.13	0.08	0.09	-0.01	-0.09	-0.17	0.14	-0.30

総合指数の前年同月比に寄与した主な内訳

上昇した主なもの						下落した主なもの					
10大費目	前年同月比	寄与度	中分類	前年同月比	寄与度	10大費目	前年同月比	寄与度	中分類	前年同月比	寄与度
教養娯楽	+1.4%	+0.14	教養娯楽サービス 教養娯楽用品 教養娯楽用耐久財	+1.3%	+0.08	教育	-6.4%	-0.17	授業料等 補習教育	-10.9%	-0.16
被服及び履物	+2.3%	+0.09	履物類 他の被服 下着類	+7.1%	+0.04	光熱・水道	-1.6%	-0.13	他の光熱 電気代 ガス代	-12.0%	-0.10
				+3.3%	+0.01					-1.4%	-0.06
				+2.9%	+0.01					-0.9%	-0.01

富山市消費者物価指数の推移(10大費目)

		総合					食料			住居	光熱・水道
		生鮮食品を除く総合	持家の帰属家賃を除く総合	生鮮食品・エネルギーを除く総合	食料・エネルギーを除く総合	生鮮食品	生鮮食品を除く食料				
ウエイト		10 000	9 567	8 434	8 693	6 630	2 622	433	2 190	2 033	781
年平均指数	平成25年	96.1	96.7	95.4	—	96.8	92.2	85.2	93.7	99.3	98.7
	26年	99.0	99.4	98.8	—	98.9	96.1	91.9	97.0	99.9	102.9
	27年	100.0	100.0	100.0	100.0	100.0	100.0	100.0	100.0	100.0	100.0
	28年	99.8	99.7	100.0	100.4	100.0	101.9	103.4	101.6	99.1	95.6
	29年	100.5	100.2	101.1	100.4	99.6	103.5	101.0	102.9	98.2	99.5
	30年	101.4	101.0	102.4	100.5	99.1	105.4	109.8	104.5	97.3	103.8
	令和元年	101.3	101.1	102.4	100.6	98.9	105.7	104.9	105.8	96.6	105.0
前年比	平成25年	0.0	0.0	0.2	—	-0.4	-0.2	0.2	-0.3	-0.7	2.0
	26年	3.0	2.8	3.5	—	2.2	4.3	7.9	3.6	0.6	4.3
	27年	1.0	0.7	1.2	—	1.1	4.0	8.8	3.0	0.1	-2.8
	28年	-0.2	-0.3	0.0	0.4	0.0	1.9	3.4	1.6	-0.9	-4.4
	29年	0.7	0.6	1.1	0.0	-0.4	1.6	3.0	1.3	-0.9	4.1
	30年	0.9	0.8	1.3	0.1	-0.5	1.8	3.1	1.6	-0.9	4.3
	令和元年	-0.1	0.1	0.0	0.2	-0.2	0.2	-4.4	1.2	-0.8	1.1
年度平均指数	平成25年度	96.4	96.9	95.8	—	97.0	92.6	87.2	93.9	99.2	99.4
	26年度	99.6	99.9	99.5	—	99.5	97.4	93.7	98.2	100.0	103.1
	27年度	100.0	100.0	100.0	100.2	100.1	100.5	100.9	100.4	99.9	98.7
	28年度	100.0	99.8	100.3	100.4	99.9	102.5	105.1	102.0	98.9	96.0
	29年度	100.8	100.4	101.6	100.5	99.5	104.3	109.1	103.4	98.1	100.6
	30年度	101.2	101.0	102.3	100.4	99.0	104.9	106.2	104.7	97.0	104.6
	令和元年度	101.4	101.2	102.6	100.7	98.9	106.1	105.2	106.3	96.7	105.0
前年度比	平成25年度	0.6	0.4	0.8	—	0.0	0.8	5.0	0.0	-0.6	2.3
	26年度	3.4	3.2	3.9	—	2.6	5.2	7.6	4.7	0.8	3.8
	27年度	0.4	0.0	0.5	—	0.6	3.2	7.7	2.3	0.0	-4.4
	28年度	0.0	-0.2	0.3	0.2	-0.2	2.0	4.2	1.5	-1.1	-2.7
	29年度	0.8	0.7	1.3	0.0	-0.4	1.8	3.8	1.4	-0.8	4.8
	30年度	0.4	0.6	0.7	0.0	-0.5	0.6	-2.7	1.3	-1.1	4.0
	令和元年度	0.2	0.2	0.3	0.3	-0.1	1.1	-0.9	1.5	-0.3	0.4
指数	令和元年 7月	100.9	100.9	102.0	100.4	98.7	104.9	102.2	105.4	96.4	104.9
	8月	101.2	101.1	102.3	100.7	99.1	105.1	104.2	105.3	96.3	104.6
	9月	101.3	101.0	102.5	100.7	98.9	106.4	108.3	106.1	96.2	104.4
	10月	101.7	101.6	103.0	101.2	99.3	106.7	104.3	107.2	97.0	104.5
	11月	101.9	101.6	103.2	101.1	99.3	107.1	108.3	106.9	96.9	105.6
	12月	101.8	101.5	103.1	101.0	99.0	107.2	107.5	107.1	96.9	105.6
	令和2年 1月	101.7	101.3	103.0	100.7	98.7	107.2	109.6	106.8	96.9	105.8
	2月	101.5	101.3	102.7	100.8	98.8	106.7	106.2	106.8	97.0	105.1
	3月	101.2	101.1	102.4	100.6	98.7	105.9	103.6	106.4	97.0	105.0
	4月	101.3	100.8	102.5	100.9	98.8	108.1	111.2	107.5	97.0	103.3
	5月	100.8	100.6	101.9	100.8	99.0	106.1	105.1	106.3	96.9	103.0
	6月	100.7	100.7	101.8	100.6	98.8	105.4	101.2	106.2	96.9	103.3
	7月	101.2	100.9	102.5	100.8	98.8	107.1	109.2	106.6	96.8	103.2
	前月比	令和元年 7月	0.1	0.0	0.1	0.0	0.2	0.2	2.8	-0.3	-0.1
8月		0.2	0.2	0.3	0.3	0.3	0.3	1.9	-0.1	-0.1	-0.3
9月		0.1	-0.1	0.2	0.0	-0.2	1.3	3.9	0.7	-0.1	-0.2
10月		0.4	0.6	0.5	0.5	0.4	0.3	-3.7	1.0	0.8	0.1
11月		0.1	0.0	0.2	-0.1	0.0	0.4	3.9	-0.3	-0.1	1.0
12月		-0.1	-0.1	-0.1	-0.1	-0.3	0.0	-0.8	0.2	-0.1	0.0
令和2年 1月		-0.1	-0.2	-0.1	-0.3	-0.3	0.0	2.0	-0.3	0.1	0.2
2月		-0.2	-0.1	-0.2	0.1	0.2	-0.5	-3.1	0.0	0.1	-0.6
3月		-0.3	-0.2	-0.4	-0.2	-0.1	-0.7	-2.5	-0.4	0.0	-0.2
4月		0.1	-0.2	0.1	0.3	0.0	2.0	7.4	1.0	0.0	-1.6
5月		-0.5	-0.2	-0.6	-0.1	0.2	-1.8	-5.5	-1.1	-0.1	-0.3
6月		-0.1	0.1	-0.1	-0.1	-0.2	-0.7	-3.7	-0.1	0.0	0.3
7月		0.5	0.2	0.6	0.1	0.0	1.6	8.0	0.4	-0.1	-0.1
前年同月比		令和元年 7月	-0.1	-0.1	0.0	0.1	-0.2	0.6	-0.7	0.8	-0.8
	8月	-0.6	-0.1	-0.5	0.2	-0.1	-1.1	-10.3	0.9	-0.9	0.4
	9月	-0.3	-0.1	-0.1	0.4	0.0	0.4	-4.5	1.4	-0.9	-0.5
	10月	-0.1	0.1	0.0	0.6	0.2	0.7	-5.2	1.9	-0.1	-1.1
	11月	0.1	0.0	0.4	0.4	-0.1	2.2	3.4	1.9	-0.2	-0.5
	12月	0.5	0.4	0.8	0.5	-0.2	2.3	2.2	2.3	-0.2	0.0
	令和2年 1月	0.7	0.8	1.0	0.5	0.0	1.6	-0.1	2.0	0.1	0.7
	2月	0.5	0.5	0.7	0.5	0.0	1.7	1.6	1.7	0.7	0.0
	3月	0.3	0.2	0.4	0.3	0.0	1.5	2.0	1.4	0.7	-0.3
	4月	-0.2	-0.3	-0.1	0.3	-0.2	2.0	4.0	1.7	0.5	-1.8
	5月	-0.5	-0.7	-0.5	0.2	0.0	0.8	2.6	0.5	0.4	-2.0
	6月	-0.2	-0.2	-0.1	0.3	0.2	0.6	1.8	0.4	0.4	-1.2
	7月	0.3	0.0	0.4	0.4	0.0	2.1	6.9	1.2	0.4	-1.6

家具・家事用品	被服及び履物	保健医療	交通・通信	教育	教養娯楽	諸雑費	総合		
							全国	東京都区部	
364	396	405	1 567	254	1 013	565	10 000	10 000	ウエイト
91.3	94.6	97.6	99.9	93.8	94.9	96.8	96.6	97.1	平成25年
96.6	97.5	99.2	102.5	96.2	98.2	100.2	99.2	99.3	26年
100.0	100.0	100.0	100.0	100.0	100.0	100.0	100.0	100.0	27年
102.2	100.6	101.0	97.6	102.1	100.3	99.8	99.9	99.8	28年
98.7	101.2	102.4	98.0	103.2	100.9	100.1	100.4	101.0	29年
95.1	100.0	104.5	99.7	104.3	101.3	100.2	101.3	100.9	30年
93.7	100.2	105.0	98.5	105.9	102.1	99.5	101.8	101.7	令和元年
-1.5	-0.8	-1.1	1.2	1.3	-1.1	1.1	0.4	0.1	平成25年
5.8	3.1	1.6	2.6	2.6	3.4	3.4	2.7	2.3	26年
3.5	2.6	0.8	-2.4	3.9	1.9	-0.2	0.8	0.7	27年
2.2	0.6	1.0	-2.4	2.1	0.3	-0.2	-0.1	-0.2	28年
-3.4	0.6	1.4	0.5	1.1	0.6	0.3	0.5	0.1	29年
-3.6	-1.1	2.1	1.7	1.0	0.4	0.1	1.0	0.9	30年
-1.4	0.2	0.5	-1.2	1.5	0.8	-0.7	0.5	0.8	令和元年
91.9	94.5	97.4	100.1	94.1	95.4	97.3	96.9	97.3	平成25年度
97.2	98.8	99.8	102.4	96.9	99.0	100.9	99.8	99.8	26年度
101.7	100.2	100.1	99.3	100.8	100.0	99.6	100.0	100.0	27年度
101.1	101.0	101.2	97.7	102.6	100.7	99.8	100.0	99.8	28年度
98.3	100.6	103.0	98.4	103.5	100.9	100.1	100.7	100.3	29年度
94.1	100.2	104.9	99.5	104.5	101.4	100.3	101.4	101.1	30年度
94.0	100.1	105.1	98.8	105.5	102.4	98.2	102.0	101.8	令和元年度
-0.2	-0.6	-1.0	1.3	1.5	0.0	1.4	0.9	0.5	平成25年度
5.8	4.5	2.5	2.3	3.0	3.8	3.8	2.9	2.6	26年度
5.2	1.2	0.2	-3.0	4.2	1.0	-1.3	0.2	0.1	27年度
-0.6	0.9	1.1	-1.6	1.7	0.7	0.2	-0.1	-0.2	28年度
-2.8	-0.4	1.7	0.6	1.0	0.2	0.3	0.7	0.5	29年度
-4.3	-0.4	1.9	1.2	1.0	0.5	0.2	0.7	0.8	30年度
-0.1	-0.1	0.2	-0.7	0.9	1.0	-2.2	0.5	0.8	令和元年度
92.7	98.0	105.0	98.3	108.0	101.8	100.8	101.6	101.5	令和元年 7月
92.1	98.1	104.8	98.2	108.0	103.8	101.8	101.8	101.8	8月
92.5	101.6	104.8	97.2	108.0	102.2	101.1	101.9	101.8	9月
94.9	103.0	105.7	98.8	103.0	104.1	96.1	102.2	102.1	10月
94.1	103.0	105.7	99.0	103.0	103.8	96.1	102.3	102.2	11月
93.2	102.4	105.1	99.6	103.0	103.1	95.1	102.3	102.2	12月
94.4	97.8	105.3	100.3	103.0	102.1	94.9	102.2	101.9	令和2年 1月
95.8	98.2	105.2	99.3	103.0	102.4	95.0	102.0	101.8	2月
94.9	98.7	105.0	98.8	103.0	102.1	95.7	101.9	101.8	3月
97.0	101.6	104.9	95.9	101.1	102.1	95.7	101.9	102.0	4月
96.3	102.0	105.0	95.4	101.1	103.5	95.8	101.8	102.0	5月
95.6	101.6	104.8	96.5	101.1	103.3	95.4	101.7	101.9	6月
94.9	100.3	104.8	97.7	101.1	103.2	95.5	101.9	102.1	7月
-1.0	-0.8	0.2	0.5	0.0	0.3	0.1	-0.1	-0.1	令和元年 7月
-0.6	0.1	-0.2	-0.1	0.0	1.9	1.0	0.3	0.4	8月
0.4	3.6	0.0	-1.0	0.0	-1.5	-0.6	0.1	-0.1	9月
2.6	1.3	0.8	1.6	-4.6	1.8	-5.0	0.3	0.3	10月
-0.8	0.0	0.0	0.2	0.0	-0.3	0.0	0.1	0.0	11月
-1.0	-0.5	-0.6	0.7	0.0	-0.7	-1.0	0.0	0.0	12月
1.3	-4.5	0.2	0.7	0.0	-1.0	-0.2	-0.1	-0.3	令和2年 1月
1.6	0.3	-0.1	-1.0	0.0	0.3	0.1	-0.2	-0.1	2月
-1.0	0.5	-0.2	-0.5	0.0	-0.3	0.7	0.0	0.0	3月
2.2	2.9	-0.1	-3.0	-1.9	0.0	0.0	-0.1	0.2	4月
-0.7	0.4	0.1	-0.5	0.0	1.4	0.1	0.0	0.1	5月
-0.7	-0.4	-0.1	1.2	0.0	-0.2	-0.4	-0.1	-0.2	6月
-0.7	-1.3	-0.1	1.3	0.0	-0.1	0.1	0.1	0.2	7月
-0.5	-0.6	0.5	-1.9	3.3	0.4	0.4	0.5	0.9	令和元年 7月
-0.2	1.3	-0.5	-2.1	3.3	0.1	1.5	0.3	0.6	8月
1.2	0.9	-0.7	-2.8	3.4	0.6	1.5	0.2	0.4	9月
2.6	1.1	0.2	-1.8	-1.4	2.1	-4.6	0.2	0.4	10月
-1.2	-0.6	0.2	-1.4	-1.4	1.9	-4.6	0.5	0.8	11月
-1.9	-0.9	-0.3	0.7	-1.4	2.5	-5.6	0.8	1.0	12月
0.7	0.1	-0.1	2.3	-1.4	1.7	-5.7	0.7	0.6	令和2年 1月
2.0	-0.5	0.5	1.1	-1.4	0.6	-5.6	0.4	0.4	2月
0.6	-1.2	0.2	-0.1	-2.0	1.2	-4.5	0.4	0.4	3月
2.9	0.4	0.0	-3.0	-6.3	0.8	-4.4	0.1	0.2	4月
1.0	1.6	0.0	-3.8	-6.4	2.4	-4.6	0.1	0.4	5月
2.1	2.8	0.1	-1.4	-6.4	1.8	-5.2	0.1	0.3	6月
2.4	2.3	-0.2	-0.6	-6.4	1.4	-5.2	0.3	0.6	7月

令和2年7月 富山市消費者物価指数中分類指数

中 分 類	ウ エ イ ト	令和2年7月 (2020年7月)			令和2年6月 (2020年6月)		
		指数	前月比 (%)	前年同月比 (%)	指数	前月比 (%)	前年同月比 (%)
総 合	10 000	101.2	0.5	0.3	100.7	-0.1	-0.2
生 鮮 食 品 を 除 く 総 合	9 567	100.9	0.2	0.0	100.7	0.1	-0.2
持家の帰属家賃を除く総合	8 434	102.5	0.6	0.4	101.8	-0.1	-0.1
持家の帰属家賃及び 生鮮食品を除く総合 1)	8 001	102.1	0.2	0.1	101.8	0.1	-0.2
生鮮食品及びエネルギーを除く総合 2)	8 693	100.8	0.1	0.4	100.6	-0.1	0.3
食料(酒類を除く)及び エネルギーを除く総合 3)	6 630	98.8	0.0	0.0	98.8	-0.2	0.2
食 料	2 622	107.1	1.6	2.1	105.4	-0.7	0.6
生 鮮 食 品 4)	433	109.2	8.0	6.9	101.2	-3.7	1.8
生 鮮 食 品 を 除 く 食 料	2 190	106.6	0.4	1.2	106.2	-0.1	0.4
穀 類	199	104.7	-0.8	0.3	105.5	1.3	0.5
魚 介 類	244	108.7	7.8	0.5	100.8	-3.0	-3.0
生 鮮 魚 介 類	147	108.2	12.9	2.2	95.9	-5.2	-4.3
肉 類	213	104.7	0.1	3.7	104.6	-1.0	1.3
乳 卵 類	112	107.1	-0.7	0.2	107.8	1.2	1.3
野 菜 ・ 海 藻	286	108.2	5.2	9.2	102.8	-1.1	4.3
生 鮮 野 菜 物	191	108.1	7.2	14.2	100.8	-1.4	7.6
果 物	101	115.2	2.4	1.6	112.6	-5.3	1.5
生 鮮 果 物	95	113.0	2.6	1.4	110.2	-5.7	0.4
油 脂 ・ 調 味 料	102	102.3	1.9	-0.8	100.4	0.9	-1.5
菓 子 類	229	110.9	0.2	1.7	110.7	1.0	3.2
調 理 食 品	351	110.9	1.7	0.5	109.1	-1.4	-3.0
飲 料 類	139	99.1	0.6	2.0	98.5	-3.1	-1.5
酒 類	126	100.1	0.2	-0.8	99.9	0.2	0.1
外 食	518	106.4	0.0	2.4	106.4	0.5	2.5
住 居	2 033	96.8	-0.1	0.4	96.9	0.0	0.4
持家の帰属家賃を除く住居	467	104.4	0.1	3.4	104.3	-0.1	3.1
家 賃	1 752	95.0	-0.1	-0.5	95.1	0.0	-0.5
持家の帰属家賃を除く家賃	186	98.5	-0.1	-0.4	98.6	-0.1	-0.7
設 備 修 繕 ・ 維 持	281	108.3	0.3	5.8	108.0	-0.1	5.5
光 熱 ・ 水 道	781	103.2	-0.1	-1.6	103.3	0.3	-1.2
電 気 代	378	106.7	-1.1	-1.4	107.9	-0.3	-0.1
ガ ス 代	134	96.1	0.3	-0.9	95.8	-0.2	-2.0
他 の 光 熱	74	101.4	4.0	-12.0	97.5	6.0	-13.0
上 下 水 道 料	195	101.9	0.0	1.9	101.9	0.0	1.9
家 具 ・ 家 事 用 品	364	94.9	-0.7	2.4	95.6	-0.7	2.1
家 庭 用 耐 久 財	150	92.7	0.2	9.1	92.5	-0.9	8.0
家 室 内 装 備 品	28	83.5	1.4	-3.7	82.4	-0.5	-2.5
寢 具 類	25	97.1	-3.0	2.0	100.1	-5.3	-6.4
家 事 雑 貨	64	97.2	-1.1	-4.8	98.2	0.0	-3.2
家 事 用 消 耗 品	82	99.3	-2.0	-0.1	101.3	0.3	1.3
家 事 サ ー ビ ス	15	101.6	0.0	1.9	101.6	0.0	1.9

- 1) 「持家の帰属家賃」・・・持家の住宅を借家とみなした場合に支払われるべき家賃
- 2) 「生鮮食品及びエネルギーを除く総合」＝「総合」－「生鮮食品」－「エネルギー」
- 3) 「食料(酒類を除く)及びエネルギーを除く総合」＝「総合」－「食料」＋「酒類」－「エネルギー」
- 4) 「生鮮食品」・・・生鮮魚介、生鮮野菜、生鮮果物

平成27年=100

(2015年=100)

中 分 類	ウ エ イ ト	令和2年7月 (2020年7月)			令和2年6月 (2020年6月)		
		指数	前月比 (%)	前年同月比 (%)	指数	前月比 (%)	前年同月比 (%)
被 服 及 び 履 物	396	100.3	-1.3	2.3	101.6	-0.4	2.8
衣 料	173	105.7	-1.1	0.7	106.9	-1.1	-0.9
和 服	9	116.5	0.0	0.9	116.5	0.0	0.9
洋 服	164	105.1	-1.2	0.7	106.4	-1.2	-1.0
シャツ・セーター・下着類	108	88.8	-4.4	2.5	92.9	0.8	4.6
シャツ・セーター類	78	83.7	-6.3	2.3	89.4	0.9	5.4
下 着 類	30	102.0	0.0	2.9	102.0	0.5	2.9
履 物 類	55	106.8	2.1	7.1	104.6	0.2	13.8
他 の 被 服	33	94.3	0.0	3.3	94.3	-0.9	2.8
被 服 関 連 サ ー ビ ス	27	106.0	0.0	1.9	106.0	0.0	1.9
保 健 医 療	405	104.8	-0.1	-0.2	104.8	-0.1	0.1
医 薬 品 ・ 健 康 保 持 用 摂 取 品	102	101.5	0.1	0.7	101.3	-0.8	0.8
保 健 医 療 用 品 ・ 器 具	67	102.3	-0.6	-0.7	102.9	0.4	0.7
保 健 医 療 サ ー ビ ス	236	106.9	0.0	-0.4	106.9	0.0	-0.4
交 通 ・ 通 信	1 567	97.7	1.3	-0.6	96.5	1.2	-1.4
交 通 通 信 費	214	103.3	0.8	1.7	102.5	-0.7	3.0
自 動 車 等 関 係 費	916	99.3	1.0	-2.2	98.4	2.1	-3.7
通 信 費	437	91.6	2.1	2.0	89.7	0.0	1.7
教 育	254	101.1	0.0	-6.4	101.1	0.0	-6.4
授 業 料 等	137	95.1	0.0	-10.9	95.1	0.0	-10.9
教 科 書 ・ 学 習 参 考 教 材	17	102.9	0.0	1.6	102.9	0.0	1.6
補 習 教 育	100	108.9	0.0	-1.6	108.9	0.0	-1.6
教 養 娛 楽	1 013	103.2	-0.1	1.4	103.3	-0.2	1.8
教 養 娛 楽 用 耐 久 財 産 品	59	92.4	-0.3	2.0	92.7	-1.4	1.3
教 養 娛 楽 用 品	209	101.4	-2.1	1.8	103.6	-0.9	3.4
書 籍 ・ 他 の 印 刷 物	122	108.3	-0.3	0.9	108.6	0.0	6.0
教 養 娛 楽 サ ー ビ ス	623	103.9	0.6	1.3	103.2	0.1	0.5
諸 雑 費	565	95.5	0.1	-5.2	95.4	-0.4	-5.2
理 美 容 サ ー ビ ス	136	101.1	0.0	0.3	101.1	-1.9	0.3
理 美 容 用 品	136	97.5	0.5	0.0	97.0	-0.6	-1.6
身 の 回 り 用 品	49	109.7	-0.5	5.8	110.3	2.8	10.9
た ば こ 費	49	113.5	0.0	1.7	113.5	0.0	1.7
他 の 諸 雑 費	195	82.2	0.0	-17.6	82.2	0.0	-17.6
〈 〈 別 掲 〉 〉							
エ ネ ル ジ ー 5)	874	101.8	0.9	-3.8	101.0	2.5	-5.0
教 育 関 係 費	365	102.3	0.1	-4.5	102.2	-0.1	-4.6
教 養 娛 楽 関 係 費	1 125	103.0	0.2	1.5	102.8	-0.3	2.0
情 報 通 信 関 係 費	533	94.9	0.7	2.4	94.2	0.0	1.6

5) 「エネルギー」・・・電気代、都市ガス代、プロパンガス、灯油及びガソリン

令和2年7月分主要品目の富山市平均小売価格

品目	銘	柄	単位	02年7月	02年6月	01年7月
うるち米	国内産、精米、単一原料米（産地、品種及び産年が同一のもの）、袋入り（5kg入り）、「コシヒカリ」		1袋	2,247	2,328	2,112
食パン	普通品		1kg	456	459	477
まぐろ	めばち又はきはだ、刺身用、さく、赤身		100g	298	257	319
あじ	まあじ、丸（長さ約15cm以上）		100g	163	107	148
さけ	「トラウトサーモン」又は「アトランティックサーモン（ノルウェーサーモン）」、刺身用、さく又はブロック（令和2年1月銘柄改正）a)トラウトサーモン、ぎんざけ、アトランティックサーモン（ノルウェーサーモン）、ペにぎけ又はキングサーモン、切り身、塩加工を除く		100g	403	346	a)224
さば	まさば又はごまさば、切り身		100g	122	136	145
さんま	丸（長さ約25cm以上）		100g	111	-	90
ぶり	切り身（刺身用を除く）		100g	229	178	205
いか	するめいか、丸		100g	127	121	150
えび	輸入品、冷凍、「パック包装」又は「真空包装」、無頭（10～14尾入り）		100g	388	421	343
塩さけ	ぎんざけ、切り身		100g	215	211	226
かまぼこ	蒸かまぼこ、板付き、〔内容量〕80～140g、普通品		100g	130	130	128
牛肉	国産品、ロース		100g	784	784	739
豚肉	もも肉（黒豚を除く）		100g	195	195	203
ハム	ロースハム、JAS格付けなし、普通品		100g	178	175	175
鶏卵	白色卵、パック詰（10個入り）、サイズ混合、〔卵重〕「MS52g～LL76g未満」、〔MS52g～L70g未満〕又は「M58g～L70g未満」		1パック	238	235	238
キャベツ			1kg	148	195	154
ほうれんそう			1kg	1,159	989	1,040
はくさい	山東菜を除く		1kg	273	281	213
ねぎ	白ねぎ		1kg	911	770	714
レタス	玉レタス		1kg	409	324	287
ブロッコリー			1kg	720	827	636
さつまいも			1kg	724	664	559
じゃがいも			1kg	547	505	347
さといも	土付き		1kg	1,480	1,449	1,456
だいこん			1kg	196	223	165
にんじん			1kg	614	505	384
ごぼう			1kg	703	669	870
たまねぎ	赤玉ねぎを除く		1kg	299	286	215
れんこん			1kg	2,948	2,224	2,047
さやいんげん			1kg	3,034	2,631	2,837
きゅうり			1kg	771	618	663
なす			1kg	929	653	834
トマト	ミニトマト（プチトマト）を除く		1kg	640	547	561
しめじ	ぶなしめじ		1kg	573	647	656
わかめ	生わかめ、湯通し塩蔵わかめ（天然ものを除く）、国産品、並		100g	192	192	203
こんぶ	だしこんぶ、国産品、並		100g	807	807	917
豆腐	木綿豆腐、並		1kg	301	301	309
りんご	「ふじ」又は「つがる」、1個200～400g（令和2年1月銘柄改正）a)ふじ、1個200～400g【1月～7月、11月～12月】		1kg	936	782	a)728
グレープフルーツ	1個350～520g		1kg	357	446	369
オレンジ	輸入品、バレンシアオレンジ又はネーブルオレンジ、1個170～310g		1kg	554	421	579
ぶどう	デラウェア【6月～9月】		1kg	1,758	2,002	1,810
すいか	赤肉（小玉すいかを除く）【5月～8月】		1kg	391	404	367
バナナ	フィリピン産（高地栽培などを除く）		1kg	260	268	305
キウイフルーツ	1個85～144g		1kg	1,037	1,120	1,101

・「…」は季節調査品目のため、調査対象外
「-」は調査店舗に銘柄の出回りがなかったもの

品目	銘	柄	単位	02年7月	02年6月	01年7月
みそ	米みそ, カップ入り (750g入り), 並		1個	390	390	377
ケーキ	いちごショートケーキ, 1個 (70~120g)		1個	432	432	432
ポテト	ポテトタイプ, 並		100g	91	90	93
インスタントコーヒー	瓶入り (80~90g入り), 「ネスカフェ ゴールドブレンド」		100g	718	743	853
果実飲料	果汁入り飲料, 20~50%果汁入り, ペットボトル入り (1,500mL入り)		1本	182	177	172
中華そば (外食)	ラーメン, しょう油味 (豚骨しょう油味を含む)		1杯	667	667	623
ハンバーガー (外食)	ハンバーガー店におけるチーズバーガー		1個	216	216	207
ピザ (配達)	宅配ピザ, ミックスピザ (野菜類3種類, 肉・魚介類合わせて1~3種類), [サイズ] M (約25cm) (令和2年1月銘柄改正) a) 宅配ピザ, ミックスピザ (野菜類3種類, 肉・魚介類2種類程度), [サイズ] M (約25cm)		1枚	2,086	2,086	a) 2,257
大工手間代	家屋修理手間代, 常用1人分		1日	22,000	22,000	21,000
プロパンガス	基本料金及び10m ³ (従量料金) を使用した料金		1か月	8,134	8,048	8,180
灯油	白灯油, 詰め替え売り, 店頭売り		18L	1,542	1,482	1,752
電気冷蔵庫	冷凍冷蔵庫, [定格内容積] 401~450L, 「5ドア」又は「6ドア」, 特殊機能付きは除く		1台	156,600	166,267	148,537
ルームエアコン	冷房・ヒートポンプ暖房兼用タイプ, セパレート型, 壁掛型, [定格時能力] 冷房2.8kW, 暖房3.6kW, [通年エネルギー消費効率] 6.7~7.2, フィルター自動清掃機能付き, 高性能機能付き		1台	218,680	235,273	198,849
タオル	[素材] 綿100%, 無地, [長さ] 80~90cm, [重さ] 80~110g, 1枚, 普通品		1枚	318	318	358
トイレトペーパー	バルブ100%, 白, [長さ] 50m, 60m, 2枚重ね25m又は2枚重ね30m, 12ロール入り		1パック	457	468	457
洗濯用洗剤	合成洗剤, 綿・麻・合成繊維用, 液体, 詰め替え用, 袋入り (720~810g入り), 「アタック 高浸透バイオジェル」, 「トップ クリアリキッド」又は「アリエール イオンパワージェル」		1kg	266	266	319
背広服	春夏物, シングル上下, 並型, 半裏又は背抜き, [表地] 毛100%, [サイズ] A体型 (A4~A6), [百貨店・専門店ブランド] 「五大陸」, 「J. PRES S」, 「ブラックレーベル・クレストブリッジ」又は「ダーバン」, [3月~8月]		1着	81,400	70,950	92,880
スカート	春夏物, [素材] 化学繊維100%, [サイズ] W64~70cm, 中級品 [3月~8月]		1枚	4,107	4,290	2,621
婦人用セーター	プルオーバー, 半袖, [素材] 「綿・化学繊維混用」又は「化学繊維100%」, [サイズ] M, 普通品 [4月~8月]		1枚	3,265	4,352	3,197
クリーニング代	背広服上下, ドライクリーニング, 持ち込み, 料金前払い, 配達なし		1着	1,155	1,155	1,134
感冒薬	第2類医薬品, 総合かぜ薬, 散剤, 箱入り (44包入り), 「パブロンゴールドA <微粒>」		1箱	1,321	1,321	1,296
ビタミン剤	第3類医薬品, ビタミン含有保健剤, 錠剤, プラスチックボトル入り (90錠入り), 「キュービーコーワゴールドα-プラス」		1箱	2,355	2,355	2,312
ガソリン	レギュラーガソリン, セルフサービス式を除く		1L	135	131	144
トレーニングパンツ	ロングパンツ, [素材] ポリエステル100%, [サイズ] S,M又はL, 中級品, 「アディダス」, 「アンダーアーマー」, 「デサント」又は「ミズノ」		1本	6,864	6,864	6,739
家庭用ゲーム機	据置型, [HDD容量] 32GB, ワイヤレスコントローラ付き, 無線LAN対応, 「Nintendo Switch」		1台	-	-	32,321
切り花	きく, 輪もの		1本	215	220	230
カラオケルーム使用料	ルーム料とカラオケ料込み (飲食代を除く), 1人当たりの時間制, ビジター料金, 平日 (金曜日を除く), 午後8時~9時の1時間の料金		1人	708	708	685
理髪料	総合調髪 (カット, シェービング, シャンプー, セット), 男性 (高校生以下を除く)		1回	3,875	3,875	3,875
パーマメント代	パーマメント (シャンプー, カット, ブロー又はセット込み), ショート, 女性 (高校生以下を除く)		1回	9,243	9,243	9,064
シャンプー	詰め替え用, 袋入り (340mL入り), 「メリット シャンプー」		1袋	291	269	306

(利用上の注意)

①この価格は、総務省統計局『小売物価統計調査 (動向編)』によるものです。

②各価格は単純算術平均の結果を金額に応じて、円未満で四捨五入したもので、消費税込みの調査価格です。

③a)は、改正前の基本 (市町村) 銘柄及び価格です。

詳細については、総務省のホームページをご覧ください。 <http://www.stat.go.jp/data/kouri/index.htm>

国勢調査2020

令和2年10月1日 国勢調査を実施します

本年は国勢調査の実施年です。

2020年(令和2年)10月1日現在、日本に住んでいるすべての人及び世帯が対象です。調査の結果は、社会福祉、雇用対策、生活環境の整備、防災計画などの施策に役立てられるほか、企業の需要予測や店舗等の立地計画などにも利用されます。

9月14日(月)から20日(日)まで、調査員が皆様のお宅を訪問し、インターホン越しの説明や調査書類を郵便受けに入れるなど、新型コロナウイルス感染症の感染防止に最大限配慮しながら調査票を配布します。

皆様からのご回答は、10月7日(水)までに、
できる限りインターネットでお願いします。



回答はかんたん便利なインターネットで!



総務省統計局・富山県・市町村

<内容についてのお問い合わせ>

富山県経営管理部統計調査課生計農林係

電話 076-444-3194

F A X 076-444-3490

統計調査課で公表している各種統計調査の結果概要については、
統計調査課のHPでご覧になれます。

<http://www.pref.toyama.jp/sections/1015/index2.html>



※ この資料は総務省統計局が作成、公表している全国の消費者物価指数のうち、富山市の消費者物価指数について、まとめたものです。

次回公表日 令和2年9月18日(金)