

## 2025 年度 あいの風とやま鉄道 利用状況等

2026 年 6 月  
あいの風とやま鉄道株式会社

2025 年度のあいの風とやま鉄道の利用者数は全体で、約 15,418 千人(前年度比 527 千人、3.5%増)でした。この利用者数は、これまで最多だった 2019 年度の約 15,129 千人を上回り、開業以来最多となりました。

## 1 1日当たり利用者数

2025 年度の1日当たりの利用者数は、42,241 人で前年度を 1,443 人(3.5%)上回り、開業以来最多となりました。

## (1)利用者区分別の利用者数

利用者の区分別にみると、定期券利用者が 29,956 人で、うち通勤が 14,147 人、通学が 15,809 人となっており、定期外利用者は、12,285 人となっています。なお、定期外利用者の内訳では、初めて「ICカード」が「乗車券類」を上回りました。

それぞれの前年度比は、通勤が 3.7%の増加、通学が 0.8%の増加、定期外が 7.1%の増加となっており、定期外は大阪・関西万博やインバウンド等の効果のほか、パターンダイヤの拡大などにより大きく伸び、開業以来最多となり、通勤も改札口やエレベーターの新設など駅舎整備の進捗等により、これも開業以来最多となっています。

新型コロナウイルス感染拡大前の 2019 年度との比較では、全体で1日当たり 2.2%の増加となっており、コロナ前の水準を上回っています。

表 1 利用者数等

区分	2019 年度	2024 年度	2025 年度	2025/2024	2025/2019
利用者数 (千人)	15,129	14,891	15,418	3.5%	1.9%
1日当たり (人/日)	41,337	40,798	42,241	3.5%	2.2%
定期利用者	30,506	29,325	29,956	2.2%	△1.8%
通勤	14,128	13,639	14,147	3.7%	0.1%
通学	16,379	15,686	15,809	0.8%	△3.5%
定期外利用者	10,830	11,473	12,285	7.1%	13.4%
乗車券類	7,278	6,020	5,907	△1.9%	△18.8%
ICカード	3,553	5,452	6,378	17.0%	79.5%

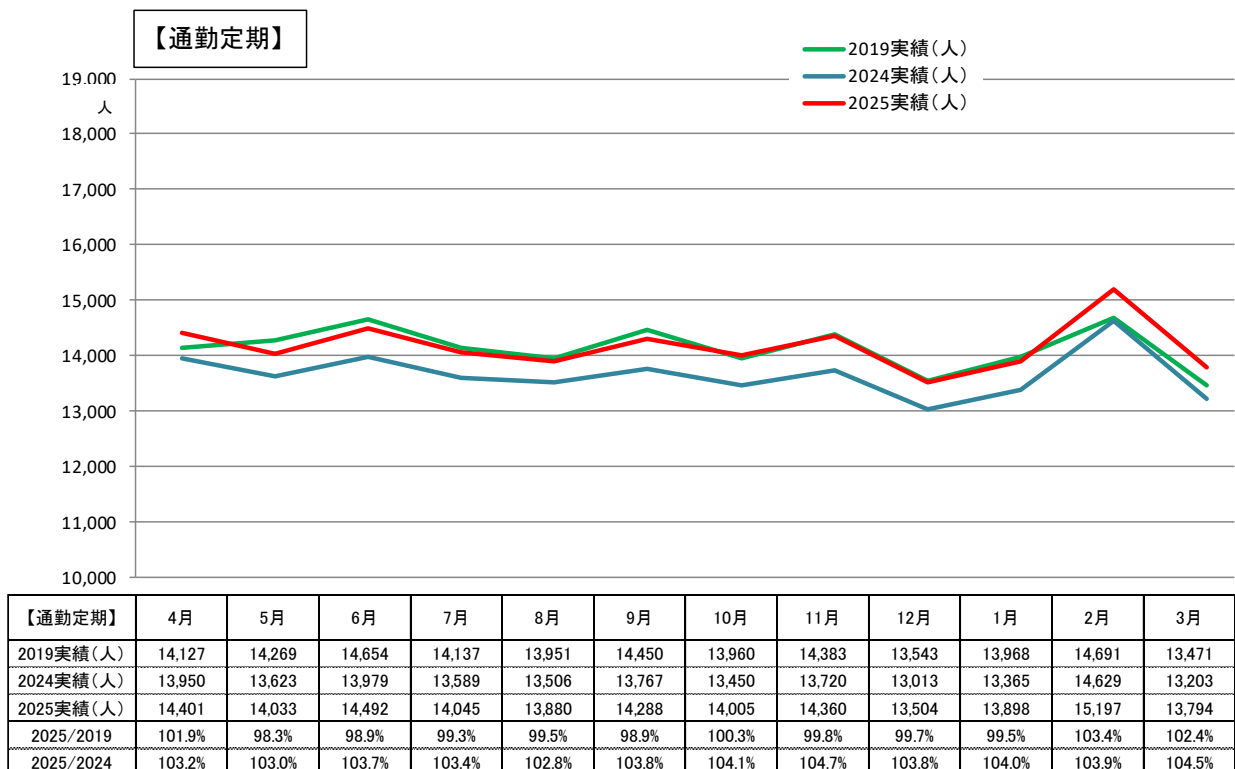
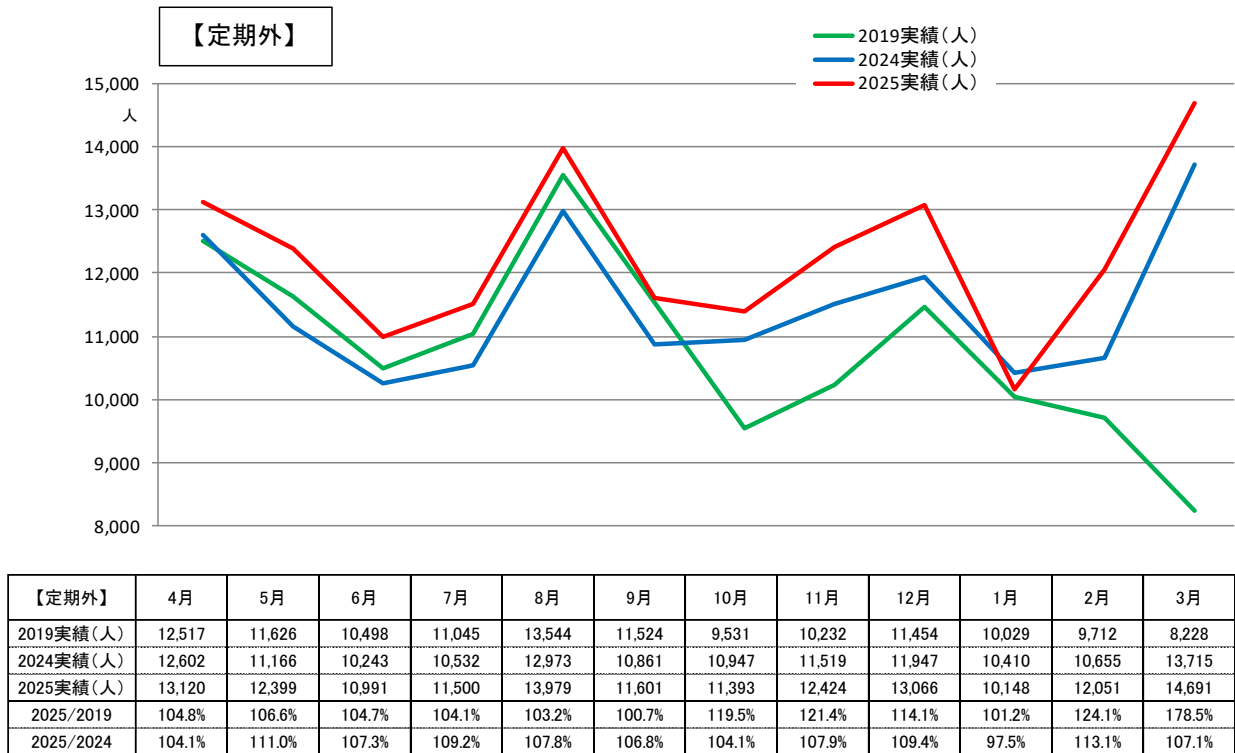
※ 端数切捨

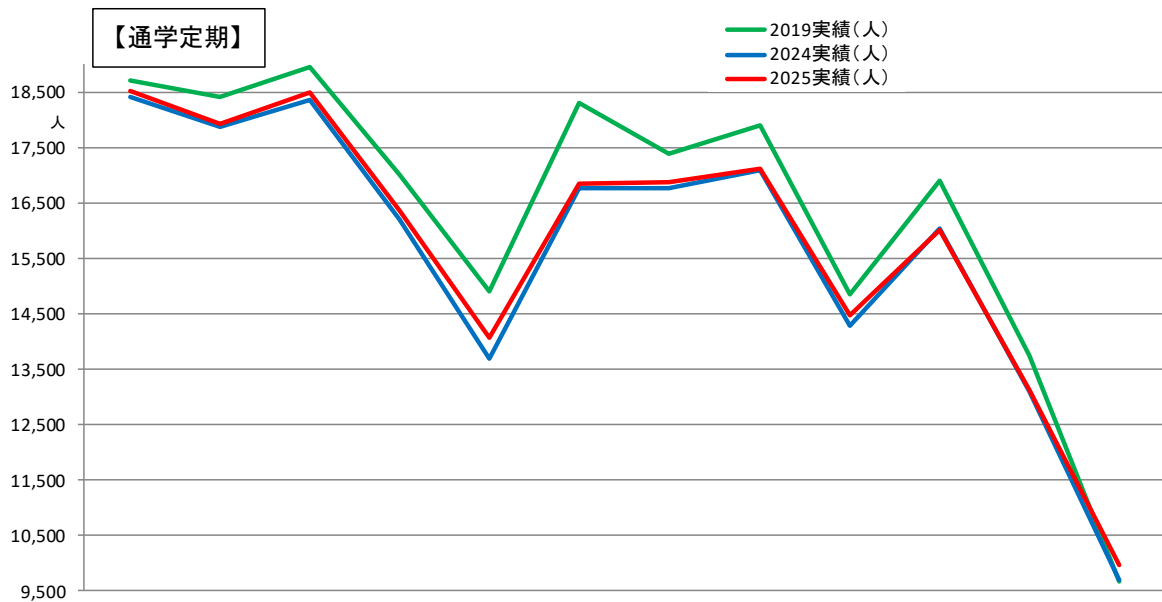
## (2) 月別の利用者数

2024年度との比較について、定期外では、インバウンド等の効果やパターンダイヤの拡大などにより、12月までは4%台から11%台の伸びで推移しています。1月は雪害の影響等により前年度を若干下回りましたが、2月は13%台、3月は7%台の伸びで推移しています。

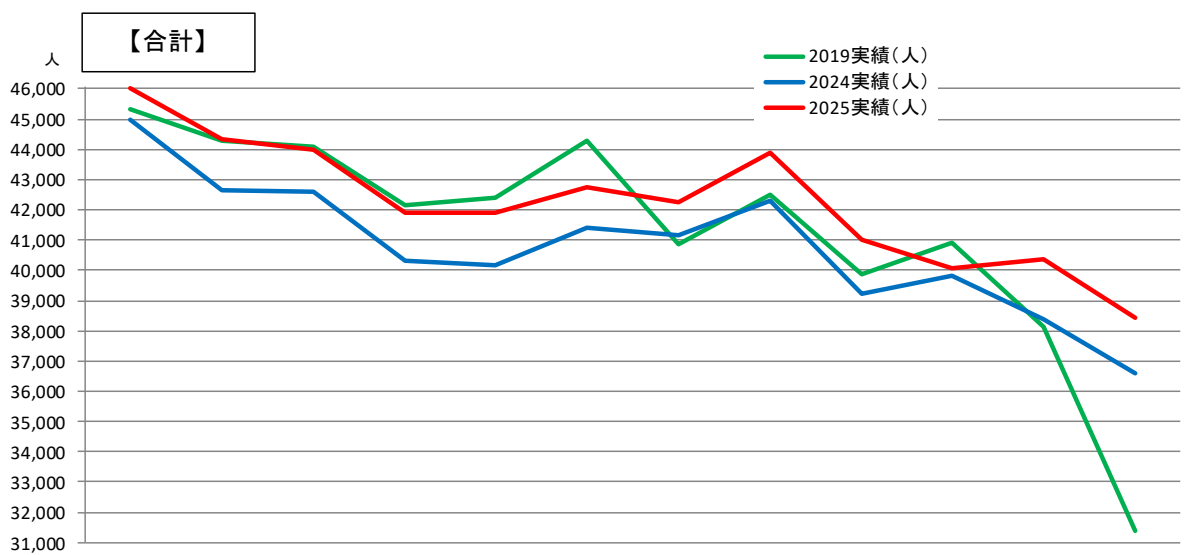
また、通勤定期は概ね3%台から4%台の伸びで推移しており、通学定期は各月ともほぼ前年度並みで推移しています。

図1 月別・区分別1日当たり利用者数





【通学定期】	4月	5月	6月	7月	8月	9月	10月	11月	12月	1月	2月	3月
2019実績(人)	18,695	18,403	18,950	16,996	14,901	18,288	17,373	17,900	14,853	16,894	13,728	9,662
2024実績(人)	18,415	17,862	18,354	16,190	13,694	16,774	16,772	17,080	14,274	16,036	13,087	9,697
2025実績(人)	18,514	17,912	18,483	16,368	14,055	16,841	16,856	17,125	14,466	16,012	13,121	9,945
2025/2019	99.0%	97.3%	97.5%	96.3%	94.3%	92.1%	97.0%	95.7%	97.4%	94.8%	95.6%	102.9%
2025/2024	100.5%	100.3%	100.7%	101.1%	102.6%	100.4%	100.5%	100.3%	101.3%	99.9%	100.3%	102.6%



【合計】	4月	5月	6月	7月	8月	9月	10月	11月	12月	1月	2月	3月
2019実績(人)	45,339	44,298	44,101	42,177	42,396	44,262	40,864	42,515	39,850	40,891	38,131	31,361
2024実績(人)	44,967	42,651	42,576	40,311	40,173	41,403	41,169	42,319	39,234	39,810	38,371	36,615
2025実績(人)	46,035	44,344	43,966	41,914	41,915	42,730	42,254	43,910	41,036	40,057	40,369	38,430
2025/2019	101.5%	100.1%	99.7%	99.4%	98.9%	96.5%	103.4%	103.3%	103.0%	98.0%	105.9%	122.5%
2025/2024	102.4%	104.0%	103.3%	104.0%	104.3%	103.2%	102.6%	103.8%	104.6%	100.6%	105.2%	105.0%

## 2 駅別乗車人員、駅間通過人員等

当社線内の駅間の1キロ当たり通過人員数(輸送密度)は、富山駅・呉羽駅間が最も多く18,277人となっています。全線では、富山駅・高岡駅間で平均16,289人となっているほか、富山駅・黒部駅間で8,224人、高岡駅・石動駅間で8,078人の通過人員数となっています。

全線平均では、7,845人で開業以来最多となっています。

各駅の乗車人員数は、富山駅が13,108人、高岡駅が6,378人などとなっています。

図2 駅間通過人数と運行本数

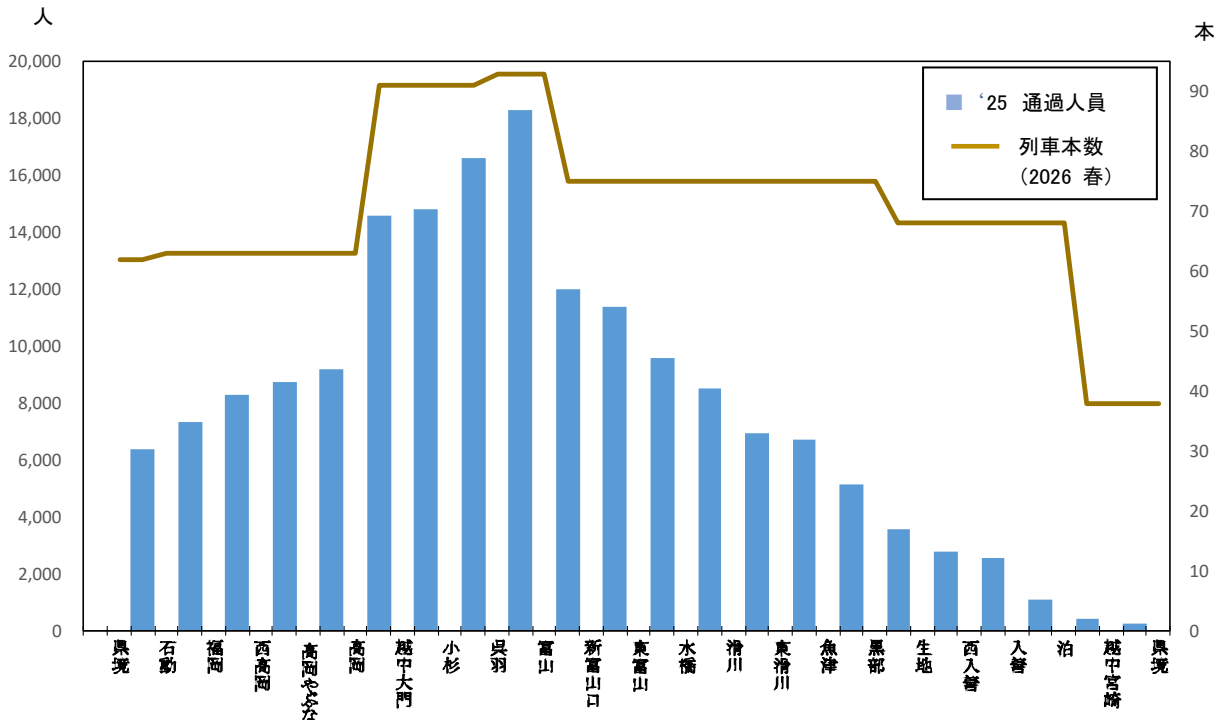


表2 駅別乗車人員数と駅間通過人員数(1日当たり)

(単位:人/日)

区間	乗車人員	通過人員	平均通過人員	運行本数	区間	乗車人員	通過人員	平均通過人員	運行本数	
県境以西	3,231		6,402	62	富山	13,108		8,224 (7,937)	75	
⇕		6,402	(6,324)		⇕		11,985			
石動	1,553		8,078 (8,059)	63	新富山口	566				
⇕		7,316			⇕		11,354			
福岡	959				⇕		9,575			
⇕		8,305			⇕		8,525			
西高岡	573				⇕		6,927			
⇕		8,748			⇕		6,696			
高岡やぶなみ	593		16,289 (15,608)	91	東滑川	203				
⇕		9,186			⇕		5,163			
高岡	6,378				⇕		1,261			
⇕		14,572			⇕		3,566			
越中大門	1,124				⇕		468			
⇕		14,824			⇕		2,807			
小杉	3,265		7,845 (7,606)	93	西入善	168		2,413 (2,356)	68	
⇕		16,628			⇕		2,534			
呉羽	1,728				⇕		1,117			
⇕		18,277			⇕		401			
富山	13,108				⇕		98			
					⇕		236			
							県境以東	123		38
合計										

\* 平均通過人員の( )は、前年度の人員

※ 端数切捨

### 3 運賃収益

2025年度の運賃収入額は開業以来最高となる約3,210百万円で、前年度比では123百万円(4.0%)の増加となっています。

利用者の内訳では、通勤定期が1.9%の増加、通学定期が1.1%の増加、定期外では5.8%の増加となっています。

2019年度との比較では、合計で10.2%の増加となっています。

内訳では、通勤定期が2.6%の増加、通学定期が0.8%の減少、定期外では17.5%の増加となっています。

JR切符の販売手数料収入は、前年度比1.2%の増加となっています。

表3 2025年度 運賃収益額等

(単位：千円)

区 分			2019年度	2024年度	2025年度	2025/2024	2025/2019	
運賃収益 (税抜)	定期	通 勤	846,835	852,781	869,040	1.9%	2.6%	
		通 学	473,242	464,628	469,565	1.1%	△ 0.8%	
		計	1,320,077	1,317,410	1,338,606	1.6%	1.4%	
	定期外	乗車券類	1,099,490	955,874	923,612	△ 3.4%	△ 16.0%	
		ICカード	493,645	813,686	948,218	16.5%	92.1%	
		計	1,593,136	1,769,560	1,871,831	5.8%	17.5%	
	合 計			2,913,213	3,086,970	3,210,437	4.0%	10.2%
	JR切符販売手数料収入			43,695	36,993	37,440	1.2%	△ 14.3%

※ 端数切捨