

2020年(令和2年)基準 消費者物価指数(富山市) 2026年(令和8年)5月分

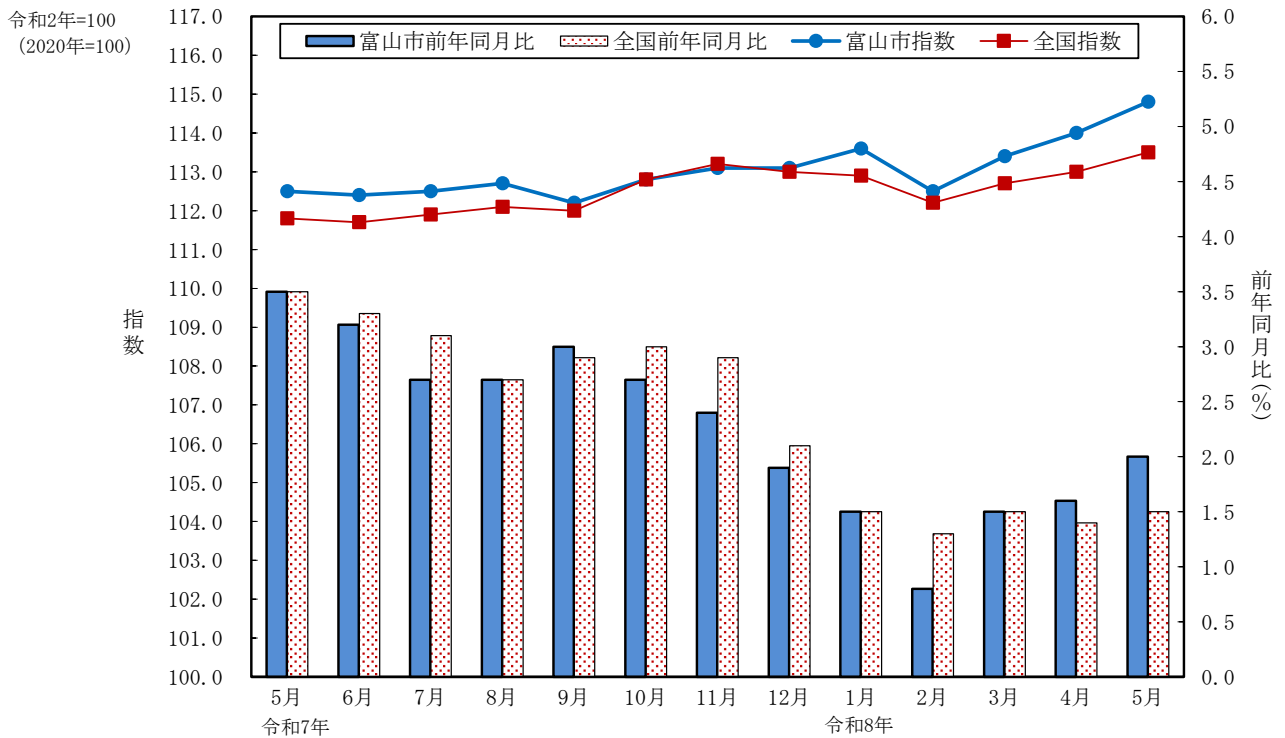
総合指数	114.8
前月比	(+) 0.7% 上昇
前年同月比	(+) 2.0% 上昇

～「教育」が下落したものの、「光熱・水道」などが上昇したため、前月比は上昇
「教育」が下落したものの、「食料」などが上昇したため、前年同月比は上昇～

- ~~~~~
- (1) 総合指数は2020年を100として114.8
前月比は0.7%の上昇 前年同月比は2.0%の上昇
 - (2) 生鮮食品を除く総合指数は114.2
前月比は0.7%の上昇 前年同月比は2.0%の上昇
 - (3) 生鮮食品及びエネルギーを除く総合指数は112.8
前月比は0.4%の上昇 前年同月比は2.5%の上昇
 - (4) 生鮮食品の指数は127.1
前月比は0.4%の上昇 前年同月比は2.9%の上昇
- ~~~~~

1 概況

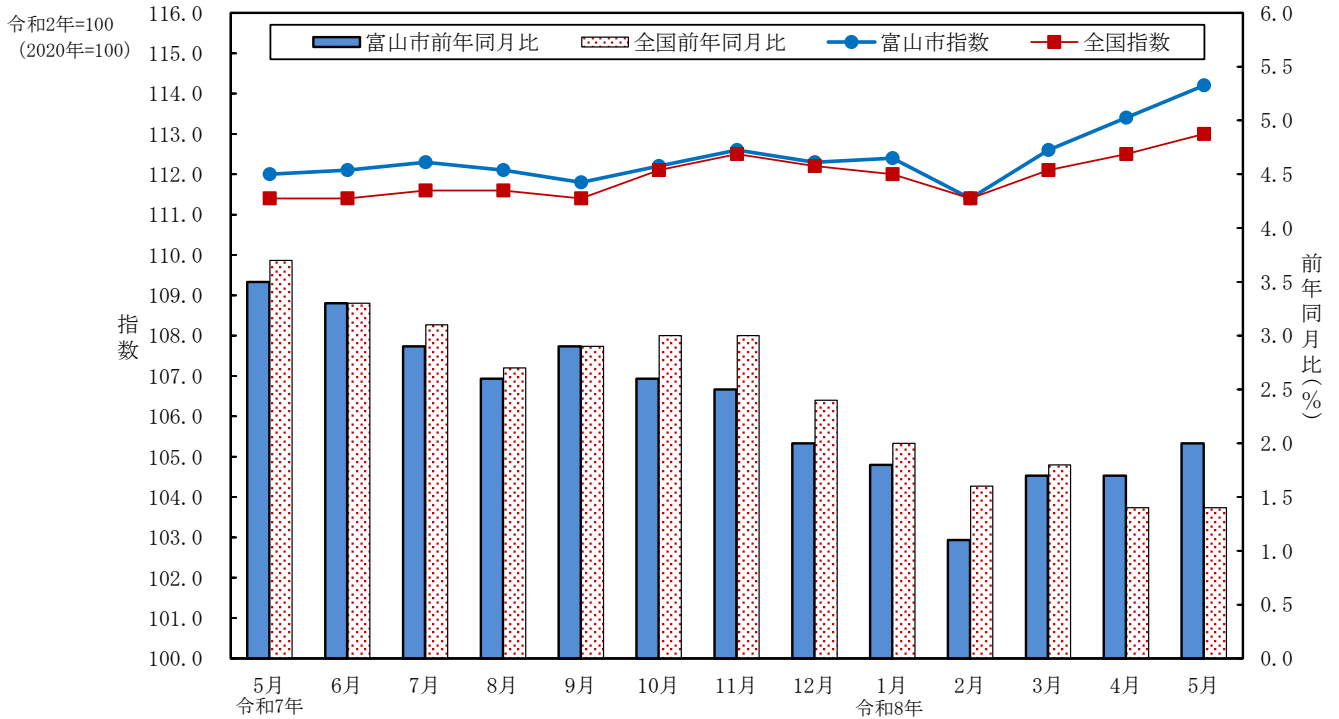
(1) 総合指数の推移



	年月	令和7年										令和8年			
		5月	6月	7月	8月	9月	10月	11月	12月	1月	2月	3月	4月	5月	
富山市	指数	112.5	112.4	112.5	112.7	112.2	112.8	113.1	113.1	113.6	112.5	113.4	114.0	114.8	
	前年同月比(%)	3.5	3.2	2.7	2.7	3.0	2.7	2.4	1.9	1.5	0.8	1.5	1.6	2.0	
全国	指数	111.8	111.7	111.9	112.1	112.0	112.8	113.2	113.0	112.9	112.2	112.7	113.0	113.5	
	前年同月比(%)	3.5	3.3	3.1	2.7	2.9	3.0	2.9	2.1	1.5	1.3	1.5	1.4	1.5	

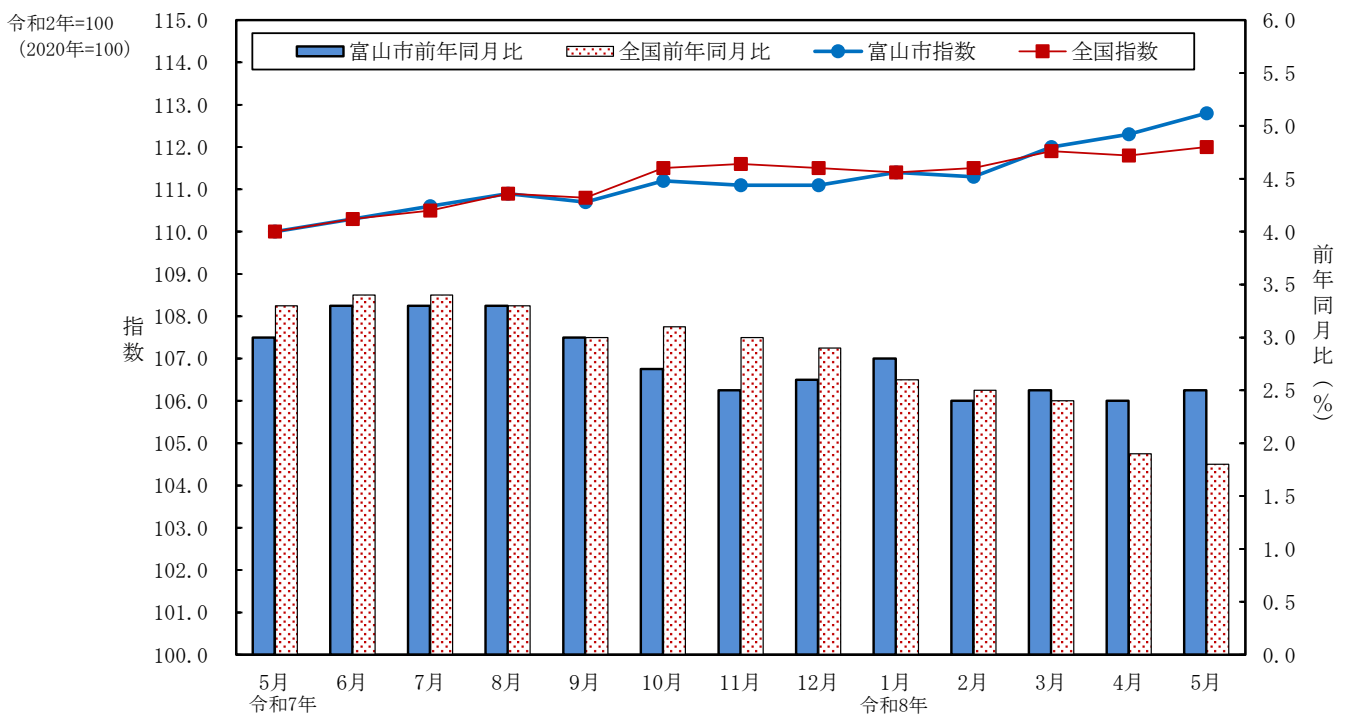
注) 前月比、前年同月比及び寄与度は、端数処理前の指数により計算するため、公表された指数値を用いて計算した値とは一致しない場合がある。

(2) 生鮮食品を除く総合指数の推移



	年月	令和7年										令和8年			
		5月	6月	7月	8月	9月	10月	11月	12月	1月	2月	3月	4月	5月	
富山市	指数	112.0	112.1	112.3	112.1	111.8	112.2	112.6	112.3	112.4	111.4	112.6	113.4	114.2	
	前年同月比 (%)	3.5	3.3	2.9	2.6	2.9	2.6	2.5	2.0	1.8	1.1	1.7	1.7	2.0	
全国	指数	111.4	111.4	111.6	111.6	111.4	112.1	112.5	112.2	112.0	111.4	112.1	112.5	113.0	
	前年同月比 (%)	3.7	3.3	3.1	2.7	2.9	3.0	3.0	2.4	2.0	1.6	1.8	1.4	1.4	

(3) 生鮮食品及びエネルギーを除く総合指数の推移



	年月	令和7年										令和8年			
		5月	6月	7月	8月	9月	10月	11月	12月	1月	2月	3月	4月	5月	
富山市	指数	110.0	110.3	110.6	110.9	110.7	111.2	111.1	111.1	111.4	111.3	112.0	112.3	112.8	
	前年同月比 (%)	3.0	3.3	3.3	3.3	3.0	2.7	2.5	2.6	2.8	2.4	2.5	2.4	2.5	
全国	指数	110.0	110.3	110.5	110.9	110.8	111.5	111.6	111.5	111.4	111.5	111.9	111.8	112.0	
	前年同月比 (%)	3.3	3.4	3.4	3.3	3.0	3.1	3.0	2.9	2.6	2.5	2.4	1.9	1.8	

2 前月からの動き

令和2年=100

(2020年=100)

	総合					食料			住居	光熱・水道	家具・家事用品	被服及び履物	保健医療	交通・通信	教育	教養娯楽	諸雑費
	生鮮食品を除く総合	持家の帰属家賃を除く総合	生鮮食品及びエネルギーを除く総合	食料(酒類を除く)及びエネルギーを除く総合	生鮮食品	生鮮食品を除く食料											
指数	114.8	114.2	116.5	112.8	107.2	128.5	127.1	128.8	107.0	127.5	129.1	113.1	102.8	101.7	79.7	117.6	106.2
前月比 (%)	0.7	0.7	0.8	0.4	0.6	0.1	0.4	0.1	0.2	6.6	0.5	0.0	0.1	0.1	-0.4	0.5	0.1
寄与度		0.71	0.73	0.38	0.36	0.04	0.02	0.02	0.03	0.55	0.02	0.00	0.00	0.02	-0.01	0.05	0.01

総合指数の前月比に寄与した主な内訳

上昇した主なもの						下落した主なもの					
10大費目	前月比	寄与度	中分類	前月比	寄与度	10大費目	前月比	寄与度	中分類	前月比	寄与度
教養娯楽	+0.5%	+0.05	教養娯楽用品 教養娯楽サービス	+1.7%	+0.03						
食料	+0.1%	+0.04	肉類 果物 油脂・調味料	+4.3%	+0.10						

3 前年同月との比較

令和2年=100

(2020年=100)

	総合					食料			住居	光熱・水道	家具・家事用品	被服及び履物	保健医療	交通・通信	教育	教養娯楽	諸雑費
	生鮮食品を除く総合	持家の帰属家賃を除く総合	生鮮食品及びエネルギーを除く総合	食料(酒類を除く)及びエネルギーを除く総合	生鮮食品	生鮮食品を除く食料											
指数	114.8	114.2	116.5	112.8	107.2	128.5	127.1	128.8	107.0	127.5	129.1	113.1	102.8	101.7	79.7	117.6	106.2
前年同月比 (%)	2.0	2.0	2.2	2.5	2.2	3.0	2.9	3.0	1.1	3.1	3.9	3.3	0.3	1.2	-7.6	2.5	1.1
寄与度		1.89	1.97	2.12	1.35	0.90	0.14	0.76	0.18	0.27	0.17	0.11	0.01	0.19	-0.12	0.24	0.07

総合指数の前年同月比に寄与した主な内訳

上昇した主なもの						下落した主なもの					
10大費目	前年同月比	寄与度	中分類	前年同月比	寄与度	10大費目	前年同月比	寄与度	中分類	前年同月比	寄与度
光熱・水道	+3.1%	+0.27	上下水道料 他の光熱 ガス代	+15.3%	+0.26						
教養娯楽	+2.5%	+0.24	教養娯楽サービス 教養娯楽用品 書籍・他の印刷物	+2.4%	+0.14						

寄与度とは、各費目のウェイトを加味して、各費目の動きが物価全体の動きに対してどの程度影響しているかを示したものの、(ウェイトとは家計の消費支出全体に占めるある品目への支出金額の割合。基準年の家計調査の結果により作成。)

富山市消費者物価指数の推移(10大費目)

		総合					食料			住居	光熱・水道
		生鮮食品を除く総合	持家の帰属家賃を除く総合	生鮮食品・エネルギーを除く総合	食料・エネルギーを除く総合	生鮮食品	生鮮食品を除く食料				
ウエイト		10 000	9 567	8 827	8 722	6 588	2 697	433	2 264	1 678	806
年平均指数	令和元年	100.2	100.3	100.1	99.9	100.3	98.6	97.1	98.9	99.7	102.1
	2年	100.0	100.0	100.0	100.0	100.0	100.0	100.0	100.0	100.0	100.0
	3年	99.8	99.8	99.5	99.2	98.8	99.9	98.4	100.2	101.7	102.2
	4年	102.4	102.2	102.4	100.6	99.4	104.6	106.6	104.2	103.7	112.1
	5年	106.2	105.9	106.7	104.9	102.1	113.2	113.2	113.2	104.8	108.3
	6年	109.1	108.6	110.1	107.2	103.9	117.3	119.9	116.8	104.8	115.4
	7年	112.4	111.7	113.9	110.1	105.1	125.4	128.0	124.9	105.6	119.6
前年比	令和元年	-0.1	0.1	0.0	0.2	-0.2	0.2	-4.4	1.2	-0.8	1.1
	2年	-0.2	-0.3	-0.1	0.1	-0.3	1.4	3.0	1.1	0.3	-2.1
	3年	-0.2	-0.2	-0.5	-0.8	-1.2	-0.1	-1.6	0.2	1.7	2.2
	4年	2.7	2.4	2.9	1.5	0.6	4.7	8.4	4.0	2.0	9.7
	5年	3.7	3.6	4.2	4.2	2.7	8.2	6.2	8.6	1.1	-3.4
	6年	2.7	2.6	3.2	2.1	1.7	3.7	5.8	3.2	0.0	6.5
	7年	3.0	2.9	3.5	2.8	1.2	6.9	6.8	6.9	0.7	3.7
年度平均指数	令和元年度	100.3	100.4	100.3	100.0	100.3	99.0	97.3	99.3	99.8	102.2
	2年度	99.9	99.9	99.9	100.0	99.9	100.2	99.8	100.2	100.1	99.0
	3年度	100.0	100.0	99.7	99.0	98.5	100.5	100.7	100.5	102.3	104.9
	4年度	103.3	103.0	103.3	101.6	100.0	106.5	108.3	106.2	104.1	111.7
	5年度	107.0	106.7	107.7	105.7	102.7	114.5	114.3	114.6	104.9	109.1
	6年度	110.1	109.4	111.2	107.8	104.2	119.4	125.5	118.3	104.8	117.4
	7年度	112.7	112.1	114.3	110.8	105.4	126.8	126.8	126.8	105.8	118.6
前年度比	令和元年度	0.2	0.2	0.3	0.3	-0.1	1.1	-0.9	1.5	-0.3	0.4
	2年度	-0.4	-0.5	-0.4	0.0	-0.4	1.1	2.3	0.9	0.2	-3.1
	3年度	0.1	0.1	-0.2	-1.0	-1.5	0.4	0.9	0.3	2.2	6.0
	4年度	3.2	3.0	3.7	2.6	1.6	5.9	7.5	5.6	1.8	6.5
	5年度	3.7	3.6	4.2	4.0	2.7	7.6	5.6	7.9	0.8	-2.3
	6年度	2.8	2.5	3.3	2.0	1.5	4.3	9.8	3.2	-0.1	7.6
	7年度	2.4	2.5	2.8	2.8	1.2	6.2	1.0	7.2	1.0	1.1
指数	令和7年5月	112.5	112.0	114.0	110.0	104.9	124.7	123.5	125.0	105.8	123.7
	6月	112.4	112.1	113.8	110.3	105.2	124.3	118.5	125.4	105.9	123.6
	7月	112.5	112.3	114.0	110.6	105.1	125.1	117.2	126.6	105.4	122.4
	8月	112.7	112.1	114.3	110.9	105.3	126.7	124.8	127.1	105.6	117.2
	9月	112.2	111.8	113.8	110.7	105.2	125.9	121.6	126.7	105.6	115.7
	10月	112.8	112.2	114.3	111.2	105.8	126.7	125.3	127.0	105.8	115.8
	11月	113.1	112.6	114.7	111.1	105.6	127.2	125.5	127.5	105.8	120.6
	12月	113.1	112.3	114.7	111.1	105.5	128.1	131.8	127.4	105.9	120.6
	令和8年1月	113.6	112.4	115.2	111.4	105.5	130.5	140.7	128.5	106.0	120.7
	2月	112.5	111.4	113.9	111.3	105.6	129.1	134.9	128.0	106.0	110.1
	3月	113.4	112.6	115.0	112.0	106.2	129.4	131.0	129.1	105.9	112.7
	4月	114.0	113.4	115.6	112.3	106.6	128.3	126.5	128.7	106.8	119.7
	5月	114.8	114.2	116.5	112.8	107.2	128.5	127.1	128.8	107.0	127.5
前月比	令和7年5月	0.4	0.5	0.4	0.4	-0.1	1.0	-2.2	1.6	0.0	2.9
	6月	-0.1	0.1	-0.2	0.3	0.2	-0.3	-4.0	0.3	0.1	-0.1
	7月	0.1	0.2	0.2	0.3	0.0	0.6	-1.1	0.9	-0.4	-1.0
	8月	0.2	-0.1	0.2	0.3	0.2	1.3	6.5	0.4	0.1	-4.2
	9月	-0.4	-0.3	-0.4	-0.2	-0.1	-0.7	-2.6	-0.3	0.1	-1.3
	10月	0.5	0.3	0.5	0.4	0.5	0.7	3.1	0.2	0.2	0.1
	11月	0.3	0.3	0.4	0.0	-0.2	0.4	0.2	0.4	0.0	4.1
	12月	0.0	-0.3	0.0	-0.1	-0.1	0.7	5.0	-0.1	0.1	0.0
	令和8年1月	0.4	0.1	0.5	0.3	0.1	1.8	6.7	0.9	0.1	0.1
	2月	-1.0	-0.8	-1.1	-0.1	0.0	-1.0	-4.1	-0.4	0.0	-8.8
	3月	0.8	1.1	0.9	0.7	0.6	0.2	-2.9	0.9	0.0	2.3
	4月	0.5	0.7	0.5	0.2	0.3	-0.9	-3.4	-0.4	0.8	6.2
	5月	0.7	0.7	0.8	0.4	0.6	0.1	0.4	0.1	0.2	6.6
前年同月比	令和7年5月	3.5	3.5	3.9	3.0	1.2	7.0	2.7	7.9	1.0	7.6
	6月	3.2	3.3	3.6	3.3	1.5	7.1	2.4	8.0	1.2	4.3
	7月	2.7	2.9	3.2	3.3	1.1	7.6	0.5	9.0	0.6	0.0
	8月	2.7	2.6	3.1	3.3	1.1	8.4	4.8	9.1	1.3	-3.9
	9月	3.0	2.9	3.4	3.0	1.2	7.2	4.5	7.7	1.1	2.3
	10月	2.7	2.6	3.1	2.7	1.1	6.4	4.6	6.8	0.6	2.5
	11月	2.4	2.5	2.8	2.5	0.9	5.6	0.9	6.6	1.0	3.7
	12月	1.9	2.0	2.1	2.6	1.0	5.5	-0.6	6.9	1.1	-0.9
	令和8年1月	1.5	1.8	1.7	2.8	1.2	5.0	-3.2	6.9	1.1	-1.1
	2月	0.8	1.1	0.9	2.4	1.2	3.6	-4.8	5.5	1.0	-5.6
	3月	1.5	1.7	1.6	2.5	1.3	4.4	-2.6	5.9	0.7	-3.5
	4月	1.6	1.7	1.8	2.4	1.5	3.9	0.2	4.6	0.9	-0.5
	5月	2.0	2.0	2.2	2.5	2.2	3.0	2.9	3.0	1.1	3.1

家具・家事用品	被服及び履物	保健医療	交通・通信	教育	教養娯楽	諸雑費	総合		ウエイト	
							全国	東京都区部		
390	355	419	1 754	216	951	734	10 000	10 000		
97.6	100.0	100.1	101.0	104.6	100.5	103.8	100.0	99.9	令和元年	年平均指数
100.0	100.0	100.0	100.0	100.0	100.0	100.0	100.0	100.0	2年	
101.4	98.9	99.1	95.3	99.5	101.3	100.8	99.8	99.8	3年	
106.9	99.2	98.9	94.4	100.0	102.3	102.0	102.3	102.2	4年	
117.2	105.1	100.8	97.0	99.9	106.1	102.9	105.6	105.4	5年	
120.5	107.6	101.6	98.8	100.0	111.7	104.2	108.5	107.9	6年	
122.7	108.8	102.6	100.8	89.6	114.9	105.1	111.9	111.0	7年	
-1.4	0.2	0.5	-1.2	1.5	0.8	-0.7	0.5	0.8	令和元年	前年比
2.4	0.0	-0.1	-1.0	-4.4	-0.5	-3.7	0.0	0.1	2年	
1.4	-1.1	-0.9	-4.7	-0.5	1.3	0.8	-0.2	-0.2	3年	
5.4	0.3	-0.1	-0.9	0.6	1.0	1.2	2.5	2.5	4年	
9.6	6.0	1.9	2.7	-0.1	3.7	0.9	3.2	3.2	5年	
2.8	2.3	0.8	1.9	0.1	5.3	1.2	2.7	2.3	6年	
1.8	1.1	1.0	2.0	-10.3	2.8	0.9	3.2	2.9	7年	
97.9	99.9	100.2	101.2	104.2	100.8	102.5	100.1	100.0	令和元年度	年度平均指数
100.4	99.9	99.7	99.6	98.9	100.0	100.2	99.9	99.9	2年度	
101.5	98.9	98.9	93.7	99.8	101.6	101.2	100.0	100.0	3年度	
109.9	100.5	99.3	94.9	100.0	102.6	102.2	103.2	103.1	4年度	
118.0	105.8	101.1	97.9	99.9	107.8	103.2	106.3	106.0	5年度	
121.7	108.3	101.9	99.2	100.0	112.6	104.6	109.5	108.7	6年度	
123.1	108.9	102.8	100.9	86.2	115.4	105.3	112.3	111.4	7年度	
-0.1	-0.1	0.2	-0.7	0.9	1.0	-2.2	0.5	0.8	令和元年度	前年度比
2.8	-0.3	-0.4	-1.7	-4.7	-0.7	-2.1	-0.2	-0.1	2年度	
1.1	-1.0	-0.8	-5.9	0.9	1.6	1.0	0.1	0.1	3年度	
8.3	1.6	0.4	1.3	0.3	0.9	1.0	3.2	3.1	4年度	
7.4	5.3	1.9	3.1	-0.2	5.1	1.0	3.0	2.8	5年度	
3.2	2.3	0.7	1.4	0.1	4.5	1.4	3.0	2.5	6年度	
1.2	0.5	0.9	1.7	-13.8	2.5	0.7	2.6	2.5	7年度	
124.2	109.5	102.5	100.5	86.2	114.8	105.1	111.8	111.1	令和7年5月	指数
123.8	109.1	102.7	100.4	86.2	114.4	105.5	111.7	110.8	6月	
123.3	107.9	102.5	100.8	86.2	115.4	105.5	111.9	111.0	7月	
121.9	105.3	102.8	101.3	86.2	117.4	105.7	112.1	111.2	8月	
122.1	110.9	102.9	101.1	86.2	115.0	105.0	112.0	110.7	9月	
123.2	110.0	102.7	101.8	86.2	116.1	105.4	112.8	111.8	10月	
123.2	109.0	103.0	101.7	86.2	115.8	104.2	113.2	112.2	11月	
120.7	108.9	103.0	100.5	86.2	115.7	104.7	113.0	112.0	12月	
121.5	108.6	102.8	99.8	86.2	114.4	105.3	112.9	111.9	令和8年1月	
123.4	108.3	102.9	99.7	86.2	114.8	105.4	112.2	111.4	2月	
126.1	109.3	103.1	101.6	86.2	116.5	105.9	112.7	111.7	3月	
128.5	113.0	102.7	101.5	80.0	117.0	106.1	113.0	112.4	4月	
129.1	113.1	102.8	101.7	79.7	117.6	106.2	113.5	112.7	5月	
0.2	-0.6	0.2	-0.7	0.1	-0.3	-0.5	0.3	0.3	令和7年5月	前月比
-0.3	-0.3	0.2	0.0	0.0	-0.3	0.3	-0.1	-0.2	6月	
-0.4	-1.2	-0.2	0.4	0.0	0.9	0.0	0.2	0.1	7月	
-1.1	-2.3	0.3	0.4	0.0	1.7	0.1	0.2	0.2	8月	
0.2	5.3	0.1	-0.2	0.0	-2.1	-0.6	-0.1	-0.4	9月	
0.9	-0.8	-0.2	0.7	0.0	1.0	0.3	0.7	0.9	10月	
0.0	-0.9	0.2	0.0	0.0	-0.3	-1.1	0.3	0.3	11月	
-2.1	-0.1	0.0	-1.2	0.0	-0.1	0.5	-0.2	-0.2	12月	
0.7	-0.2	-0.1	-0.7	0.0	-1.1	0.6	-0.1	-0.1	令和8年1月	
1.5	-0.3	0.1	-0.1	0.0	0.3	0.1	-0.6	-0.4	2月	
2.2	1.0	0.1	1.8	0.0	1.5	0.5	0.4	0.3	3月	
1.9	3.4	-0.3	0.0	-7.2	0.5	0.2	0.3	0.6	4月	
0.5	0.0	0.1	0.1	-0.4	0.5	0.1	0.5	0.3	5月	
2.7	1.5	1.2	1.7	-13.8	3.3	1.0	3.5	3.4	令和7年5月	前年同月比
2.9	0.8	1.2	1.7	-13.8	3.9	0.5	3.3	3.1	6月	
1.9	1.0	1.0	1.7	-13.8	2.5	1.0	3.1	2.9	7月	
0.3	-0.2	1.3	2.2	-13.8	2.3	0.7	2.7	2.5	8月	
0.8	1.1	1.2	2.4	-13.8	2.1	1.2	2.9	2.5	9月	
-0.2	0.5	0.5	3.3	-13.8	2.3	0.6	3.0	2.7	10月	
-0.4	-0.4	0.4	2.7	-13.8	2.2	-0.4	2.9	2.7	11月	
-1.3	-0.7	0.7	1.5	-13.8	2.2	0.2	2.1	2.0	12月	
0.4	0.7	0.7	-0.3	-13.8	1.7	0.5	1.5	1.5	令和8年1月	
2.6	0.8	0.7	-0.5	-13.8	1.7	0.5	1.3	1.5	2月	
1.5	-0.1	0.5	1.3	-13.8	2.6	0.9	1.5	1.4	3月	
3.6	2.7	0.4	0.4	-7.1	1.7	0.4	1.4	1.5	4月	
3.9	3.3	0.3	1.2	-7.6	2.5	1.1	1.5	1.4	5月	

令和8年5月 富山市消費者物価指数中分類指数

中 分 類	ウ エ イ ト	令和8年5月 (2026年5月)			令和8年4月 (2026年4月)		
		指数	前月比 (%)	前年同月比 (%)	指数	前月比 (%)	前年同月比 (%)
総 合	10 000	114.8	0.7	2.0	114.0	0.5	1.6
生 鮮 食 品 を 除 く 総 合	9 567	114.2	0.7	2.0	113.4	0.7	1.7
持家の帰属家賃を除く総合	8 827	116.5	0.8	2.2	115.6	0.5	1.8
持家の帰属家賃及び 生鮮食品を除く総合 1)	8 394	116.0	0.8	2.2	115.0	0.7	1.9
生鮮食品及びエネルギーを除く総合 2)	8 722	112.8	0.4	2.5	112.3	0.2	2.4
食料(酒類を除く)及び エネルギーを除く総合 3)	6 588	107.2	0.6	2.2	106.6	0.3	1.5
食 料	2 697	128.5	0.1	3.0	128.3	-0.9	3.9
生 鮮 食 品 4)	433	127.1	0.4	2.9	126.5	-3.4	0.2
生 鮮 食 品 を 除 く 食 料	2 264	128.8	0.1	3.0	128.7	-0.4	4.6
穀 類	216	155.7	-0.8	-2.0	157.0	0.1	9.3
魚 介 類	217	137.3	-1.8	4.6	139.7	-5.1	4.5
生 鮮 魚 介 類	125	139.2	-2.7	4.7	143.1	-9.2	5.1
肉 類	230	120.3	4.3	6.9	115.4	0.9	4.2
乳 卵 類	126	119.9	-2.9	-1.9	123.5	0.0	3.4
野 菜 ・ 海 藻	303	123.2	-1.0	5.1	124.5	1.4	1.9
生 鮮 野 菜 物	197	116.3	-1.0	5.3	117.5	2.1	-1.2
果 物	122	130.2	6.1	-2.1	122.8	-3.7	-2.7
生 鮮 果 物	111	132.3	6.9	-2.4	123.8	-4.0	-3.3
油 脂 ・ 調 味 料	113	124.9	1.3	1.8	123.2	-0.3	3.7
菓 子 類	253	135.8	-0.9	8.1	137.1	1.6	7.9
調 理 食 品	375	132.4	0.4	4.1	131.9	0.7	4.4
飲 料	157	131.7	-0.7	10.8	132.6	1.3	11.0
酒 類	131	112.1	-0.3	-0.8	112.4	-4.8	-2.7
外 食	455	118.2	0.4	-0.2	117.7	-3.5	0.0
住 居	1 678	107.0	0.2	1.1	106.8	0.8	0.9
持家の帰属家賃を除く住居	505	119.1	0.6	2.3	118.4	1.7	1.6
家 賃	1 293	101.7	0.0	0.6	101.7	0.3	0.6
持家の帰属家賃を除く家賃	120	101.3	-0.1	0.9	101.4	0.2	1.1
設 備 修 繕 ・ 維 持	385	124.7	0.8	2.7	123.7	2.1	1.7
光 熱 ・ 水 道	806	127.5	6.6	3.1	119.7	6.2	-0.5
電 気 代	430	128.9	5.5	-2.2	122.2	10.7	-2.6
ガ ス 代	116	120.5	3.0	3.7	117.0	3.2	2.2
他 の 光 熱	70	163.7	1.2	8.7	161.8	1.2	5.8
上 下 水 道 料	189	115.3	15.3	15.3	100.0	0.0	0.0
家 具 ・ 家 事 用 品	390	129.1	0.5	3.9	128.5	1.9	3.6
家 庭 用 耐 久 財	143	138.5	1.7	7.8	136.3	5.4	5.1
室 内 装 備 品	27	109.0	-1.6	5.8	110.7	-1.5	6.1
寝 具 類	25	91.0	1.8	-5.2	89.4	-0.3	-7.1
家 事 雑 貨	73	132.0	0.2	-0.1	131.8	-0.6	1.4
家 事 用 消 耗 品	107	131.7	-0.7	3.4	132.6	0.5	5.0
家 事 サ ー ビ ス	16	108.2	0.0	-0.3	108.2	0.0	-0.3

1) 「持家の帰属家賃」・・・持家の住宅を借家とみなした場合に支払われるべき家賃

2) 「生鮮食品及びエネルギーを除く総合」＝「総合」－「生鮮食品」－「エネルギー」

3) 「食料(酒類を除く)及びエネルギーを除く総合」＝「総合」－「食料」＋「酒類」－「エネルギー」

4) 「生鮮食品」・・・生鮮魚介、生鮮野菜、生鮮果物

令和2年=100
(2020年=100)

中 分 類	ウ エ イ ト	令和8年5月 (2026年5月)			令和8年4月 (2026年4月)		
		指数	前月比 (%)	前年同月比 (%)	指数	前月比 (%)	前年同月比 (%)
被 服 及 び 履 物	355	113.1	0.0	3.3	113.0	3.4	2.7
衣 料	148	112.5	0.4	4.6	112.0	0.0	4.6
和 服	1	88.4	0.0	0.0	88.4	0.0	0.0
洋 服	147	112.7	0.4	4.6	112.2	0.0	4.6
シャツ・セーター・下着類	105	111.6	-0.1	3.7	111.7	10.7	0.9
シャツ・セーター類	70	109.1	-0.5	6.0	109.6	17.5	1.9
下 着 類	35	116.7	0.6	-0.4	116.0	-0.3	-1.0
履 物 類	55	111.0	-1.9	-0.9	113.2	3.0	1.0
他 の 被 服	27	108.3	2.5	3.1	105.7	0.0	0.5
被 服 関 連 サ ー ビ ス	21	136.1	0.0	3.7	136.1	0.0	5.2
保 健 医 療	419	102.8	0.1	0.3	102.7	-0.3	0.4
医 薬 品 ・ 健 康 保 持 用 摂 取 品	113	111.6	0.0	2.2	111.6	0.0	2.5
保 健 医 療 用 品 ・ 器 具	110	101.7	0.4	-0.2	101.3	0.1	-0.1
保 健 医 療 サ ー ビ ス	195	98.4	0.0	-0.6	98.4	-0.7	-0.6
交 通 ・ 通 信	1 754	101.7	0.1	1.2	101.5	0.0	0.4
交 通 通 費	93	104.8	0.4	0.1	104.4	-0.5	0.4
自 動 車 等 関 係 費	1 172	111.5	0.2	-0.4	111.2	-0.3	-1.5
通 信	490	77.6	-0.3	7.5	77.8	1.2	7.6
教 育	216	79.7	-0.4	-7.6	80.0	-7.2	-7.1
授 業 料 等	142	68.4	-0.7	-13.6	68.9	-12.9	-12.8
教 科 書 ・ 学 習 参 考 教 材	5	109.3	0.0	1.3	109.3	0.3	1.3
補 習 教 育	68	100.7	0.0	1.7	100.7	1.7	1.7
教 養 娛 楽	951	117.6	0.5	2.5	117.0	0.5	1.7
教 養 娛 楽 用 耐 久 財	81	107.0	0.4	-3.2	106.6	0.6	-3.6
教 養 娛 楽 用 品	184	124.5	1.7	5.3	122.4	0.4	1.8
書 籍 ・ 他 の 印 刷 物	111	119.4	0.0	1.9	119.3	0.3	1.9
教 養 娛 楽 サ ー ビ ス	575	116.6	0.2	2.4	116.3	0.5	2.3
諸 雑 費	734	106.2	0.1	1.1	106.1	0.2	0.4
理 美 容 サ ー ビ ス	124	108.5	1.6	4.0	106.8	0.0	2.5
理 美 容 用 品	163	105.0	-0.4	-0.2	105.4	1.4	-0.6
身 の 回 り 用 品	56	120.6	5.8	-1.0	114.0	0.0	-5.0
た ば こ	36	117.0	0.0	1.7	117.0	1.5	2.0
他 の 諸 雑 費	355	102.6	-1.1	0.9	103.8	-0.4	1.0
〈 〈 別 掲 〉 〉							
エ ネ ル ギ ー ⁵⁾	845	129.5	3.5	-2.3	125.1	5.3	-4.4
教 育 関 係 費	301	81.6	-0.2	-13.1	81.8	-12.8	-12.6
教 養 娛 楽 関 係 費	977	116.3	0.5	2.1	115.8	0.4	1.4
情 報 通 信 関 係 費	584	77.7	0.0	4.8	77.7	0.3	4.8

5) 「エネルギー」・・・電気代、都市ガス代、プロパンガス、灯油及びガソリン

令和8年5月分主要品目の富山市平均小売価格

品目	銘	柄	単位	26年5月	26年4月	25年5月
うるち米	国内産、精米、単一原料米（産地、品種及び産年が同一のもの）、袋入り（5kg入り）、「コシヒカリ」		1袋	4,542	4,596	4,920
食パン	普通品		1kg	564	551	558
まぐろ	めばち又はきはだ、刺身用、さく、赤身		100g	488	460	425
あじ	まあじ、丸（長さ約15cm以上）		100g	160	190	162
さけ	トラウトサーモン、ぎんざげ、アトランティックサーモン（ノルウェーサーモン）、ベにざげ又はキングサーモン、切り身、塩加工を除く		100g	565	565	572
さば	「まさば」又は「ごまさば」、切り身、塩さばを除く		100g	194	192	182
ぶり	切り身（刺身用を除く）		100g	301	325	256
いか	「するめいか」又は「やりいか」、丸		100g	194	262	234
えび	輸入品、冷凍、「バック包装」又は「真空包装」、無頭（10～14尾入り）		100g	377	346	365
塩さけ	ぎんざげ、切り身		100g	309	342	317
かまぼこ	蒸かまぼこ、板付き、〔内容量〕80～140g、普通品		100g	160	155	162
牛肉	国産品、ロース		100g	901	776	803
豚肉	国産品、バラ（黒豚を除く）		100g	303	288	271
ハム	ロースハム、JAS格付けなし、普通品		100g	217	214	221
鶏卵	白色卵、バック詰（10個入り）、サイズ混合、〔卵重〕「MS52g～LL76g未満」、「MS52g～L70g未満」又は「M58g～L70g未満」	1パック	333	341	322	
キャベツ			1kg	244	235	214
ほうれんそう			1kg	910	883	1,016
はくさい	山東菜を除く		1kg	261	253	261
ねぎ	白ねぎ		1kg	810	706	776
レタス	玉レタス		1kg	447	466	416
ブロッコリー			1kg	848	774	734
さつまいも			1kg	761	676	713
じゃがいも			1kg	618	689	654
さといも	土付き		1kg	993	983	945
だいこん			1kg	217	185	212
にんじん			1kg	495	531	592
ごぼう			1kg	930	1,137	1,141
たまねぎ	赤玉ねぎを除く		1kg	518	561	382
れんこん			1kg	941	1,014	1,156
さやいんげん			1kg	3,239	3,540	3,229
きゅうり			1kg	689	667	614
なす			1kg	784	721	701
トマト	ミニトマト（プチトマト）を除く		1kg	795	813	720
しめじ	ぶなしめじ		1kg	652	574	666
わかめ	乾燥わかめ、カットわかめ、湯通し塩蔵わかめ、国産品、袋入り（7～30g入り）、並（令和8年3月銘柄改正） a) 生わかめ、湯通し塩蔵わかめ（天然ものを除く）、国産品、並		100g	2,505	2,505	a)217
こんぶ	だしこんぶ、国産品、並		100g	1,388	1,476	1,122
豆腐	木綿豆腐、並		1kg	329	329	311
りんご	「ふじ」又は「つがる」、1個200～400g		1kg	965	881	972
しらぬひ	「デコボン」、1個170～350g [2月～5月]		1kg	883	931	1,175
オレンジ	輸入品、バレンシアオレンジ又はネーブルオレンジ、1個170～310g		1kg	732	671	810
すいか	小玉すいかを除く（令和8年1月銘柄改正） a) 赤肉（小玉すいかを除く） [5月～8月]		1kg	673	...	a)644
いちご	国産品 [1月～5月, 12月]		1kg	2,308	2,240	2,257
バナナ	フィリピン産（高地栽培などを除く）		1kg	387	393	392
キウイフルーツ	1個85～144g		1kg	1,274	1,348	1,274

・「…」は季節調査品目のため、調査対象外
「-」は調査店舗に銘柄の出回りがなかったもの

品目	銘	柄	単位	26年5月	26年4月	25年5月
みそ	米みそ, カップ入り (750g入り), 並		1個	517	512	466
ケーキ	いちごショートケーキ, 1個 (70~120g)		1個	569	569	497
コロック	ポテトタイプ, 並		100g	130	130	125
インスタントコーヒー	瓶入り (80~90g入り), 「ネスカフェ ゴールドブレンド」		100g	943	943	943
果実飲料	果汁入り飲料, 20~50%果汁入り, ペットボトル入り (1,500mL入り)		1本	269	269	247
中華そば(外食)	ラーメン, しょう油味(豚骨しょう油味を含む)		1杯	733	733	733
ハンバーガー(外食)	ハンバーガー店におけるチーズバーガー		1個	270	270	250
ピザ(配達)	宅配ピザ, マルゲリータ, [サイズ] M (25~27cm程度) (令和7年10月銘柄改正) a) ミックスピザ (野菜類3種類, 肉・魚介類合わせて1~3種類)		1枚	2,140	2,140	a) 2,597
大工手間代	家屋修理手間代, 常用1人分		1日	20,000	20,000	20,000
プロパンガス	一般家庭用, 三部料金制(基本料金, 従量料金及び設備料金の合計額), 10m ³ 使用時		1か月	10,464	10,061	10,187
灯油	白灯油, 詰め替え売り, 店頭売り		18L	2,538	2,508	2,334
冷蔵庫	冷凍冷蔵庫, [定格内容積] 451~500L, 「5ドア」又は「6ドア」, IoT機能付き(カメラ搭載を除く)		1台	271,847	282,443	301,941
ルームエアコン	冷房・ヒートポンプ暖房兼用タイプ, セパレート型, 壁掛型, [定格時能力] 冷房2.2kW, 暖房2.2kW, [通年エネルギー消費効率] 5.7~5.8, 特殊機能付きを除く		1台	111,973	109,780	98,510
タオル	[素材] 綿100%, 無地, [長さ] 80~90cm, [重さ] 80~110g, 1枚, 普通品		1枚	438	438	474
トイレトーパー	パルプ100%, 白, 8ロール入り([長さ] 75~100m又は2枚重ね37.5~54m)又は12ロール入り([長さ] 50~60m又は2枚重ね25~30m)		1000m	814	795	806
洗濯用洗剤	合成洗剤, 綿・麻・合成繊維用, 液体, 詰め替え用, 袋入り(850~900g入り)		1kg	474	481	433
男性用スーツ	春夏物, シングル上下, 並型, 半裏又は背抜き, [表地] 毛100%, [サイズ] A体型(A4~A6), [百貨店・専門店ブランド] 「五大陸」, 「J.PRESS」, 「ブラックレーベル・クレストブリッジ」又は「ダーバン」, [3月~8月]		1着	96,800	96,800	89,650
スカート	春夏物, [素材] 化学繊維100%, [サイズ] W64~70cm, 中級品 [3月~8月]		1枚	8,856	8,856	6,399
女性用セーター	ブルオーバー, 半袖, [素材] 「綿・化学繊維混用」又は「化学繊維100%」, [サイズ] M, 普通品 [4月~8月]		1枚	5,656	5,656	4,406
クリーニング代	男性用スーツ上下, ドライクリーニング, 持ち込み, 料金前払い, 配達なし		1着	1,408	1,408	1,408
感冒薬	第2類医薬品, 総合かぜ薬, 散剤, 箱入り(44包入り), 「パブロンゴールドA<微粒>」		1箱	1,672	1,672	1,672
ビタミン剤	第3類医薬品, ビタミン含有保健剤, 錠剤, プラスチックボトル入り(90錠入り), 「キュービーコーワゴールドα-プレミアム」		1箱	2,728	2,728	2,508
ガソリン	レギュラーガソリン, セルフサービス式を除く		1L	169	168	186
トレーニングパンツ	ロングパンツ, [素材] ポリエステル100%, [サイズ] S,M又はL, 中級品, 「アディダス」, 「アンダーアーマー」, 「デサント」又は「ミズノ」		1本	6,050	6,050	6,050
家庭用ゲーム機	据置型, [本体保存メモリー容量] 256GB, ワイヤレスコントローラー付き, 無線LAN対応, 「Nintendo Switch 2」(令和8年4月市町村銘柄設定) a) [本体保存メモリー容量] 64GB, 「Nintendo Switch (有機ELモデル)」		1台	49,979	49,980	a) 37,960
切り花	きく, 輪もの		1本	357	334	303
カラオケルーム使用料	ルーム料とカラオケ料込み(飲食代を除く), 1人当たりの時間制, ビジター料金, 平日(金曜日を除く), 夜料金1時間の料金		1人	775	775	979
理髪料	総合調髪(カット, シェービング, シャンプー, セット), 男性(高校生以下を除く)		1回	4,300	4,050	4,050
パーマメント代	美容院におけるパーマメント(シャンプー, カット, ブロー又はセット込み), ショート, 女性(高校生以下を除く)		1回	10,013	10,013	10,013
シャンプー	詰め替え用, 袋入り(320mL入り), 「メリット シャンプー」		1袋	295	295	313

(利用上の注意)

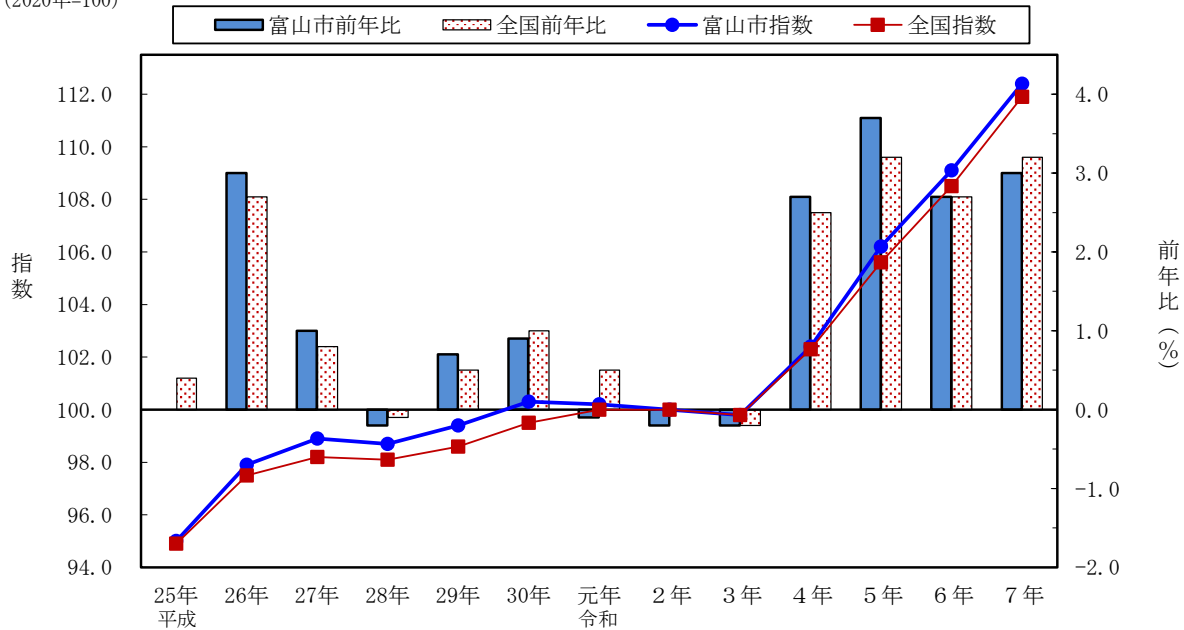
- ①この価格は、総務省統計局『小売物価統計調査(動向編)』によるものです。
- ②各価格は単純算術平均の結果を金額に応じて、円未満で四捨五入したもので、消費税込みの調査価格です。
- ③a)は、改正前の基本(市町村)銘柄及び価格です。

詳細については、総務省のホームページをご覧ください。 <https://www.stat.go.jp/data/kouri/index.html>

物価は経済の体温計 ～小売物価統計調査の結果をもとに消費者物価指数を算出～

令和2年=100
(2020年=100)

消費者物価指数(総合)の推移(富山市)



消費者物価指数は、小売物価統計調査（動向編）による毎月の価格を指数化し、家計調査による消費支出金額をウェイトとして加重平均して算出しています。

その結果は、「経済の体温計」として経済政策を的確に推進するための重要な指標となっています。また、賃金、公共料金や家賃の改定の際の参考に使われるなど、幅広く利用されています。

※小売物価統計調査（動向編）は、全国167市町村（富山県では、富山市及び射水市）で行われています。

※消費者物価指数は都道府県庁所在市等の全国52都市分等が公表されています。

<内容についてのお問い合わせ>

富山県経営管理部統計調査課生計係
電 話 076-444-3194
F A X 076-444-3490

統計調査課で公表している各種統計調査の結果概要については、
統計調査課のHP「とやま統計ワールド」でご覧になれます。

<https://www.pref.toyama.jp/sections/1015/index2.html>



※ この資料は総務省統計局が作成、公表している全国の消費者物価指数のうち、富山市の消費者物価指数についてまとめたものです。

次回公表日(予定) 令和8年7月27日(月)