

# 能登半島地震からの復旧・復興状況

## 個別対策

液状化被害を受けた個人住宅へ支援  
（宅地液状化等復旧支援事業 等）

（例）高岡市伏木駅前トイレ（傾斜）



R6.1



復旧完了（傾斜修復） R8.2

※県の支援事業は個人住宅が対象  
（本事例は傾斜修復の例として掲載）

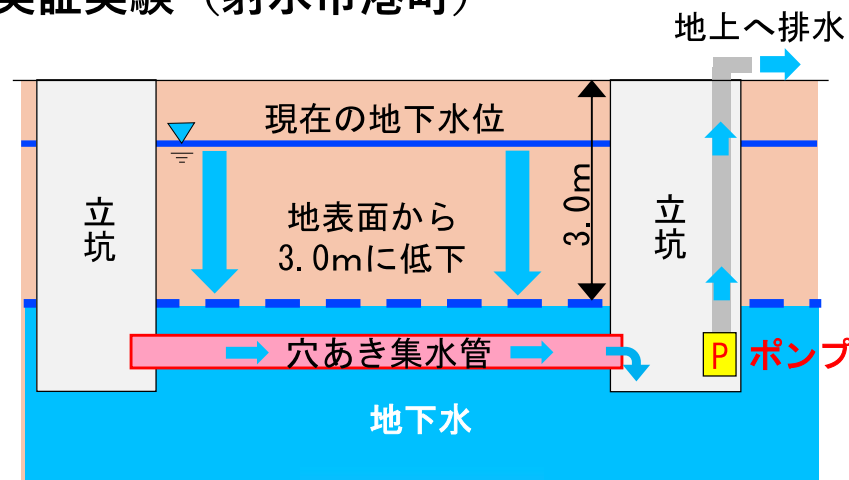
## 面的な液状化対策

### 被災状況



R6.1

### 実証実験（射水市港町）



実験断面図

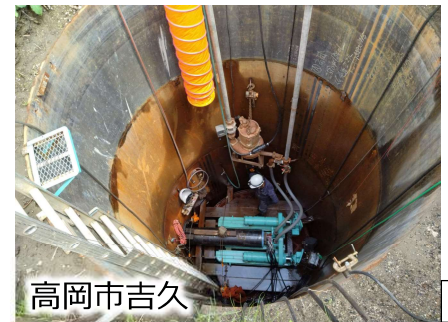
## まちづくりに関する取組み

氷見市復旧・まちづくり検討会議 等



R8.2

## 実証実験に向けた工事



高岡市吉久

R8.5



氷見市間島・栄町

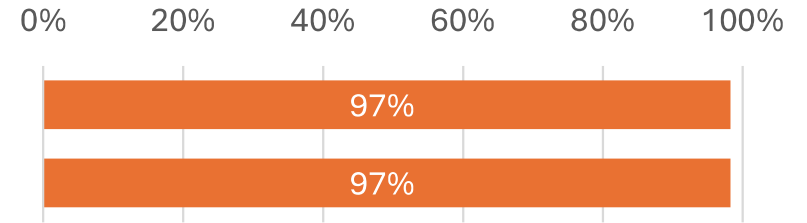
R8.5

## 公費解体の進捗状況 (R8.4末)

申請棟数 1,644棟(+4棟)

発注1,597棟(+6棟)

完了1,588棟(+22棟)



※大型案件などの別管理案件を除くと発注100%、完了100%

倒壊家屋の公費解体  
(氷見市北大町)



R6.1

地震直後

公費解体の実施中

解体廃棄物の仮置場  
(高岡市二上)



R7.12

2025/12/19

公費解体前の大型案件

防災建築街区  
(氷見市中央町)



R8.5

現在の状況



倒壊家屋の撤去完了

R7.7

現在の状況



解体廃棄物の処理後

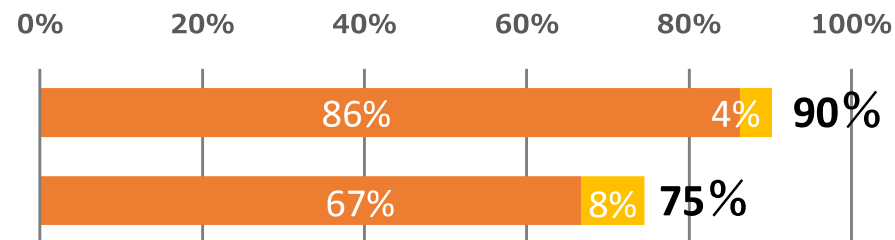
R8.1下旬

### 大型案件等の解体スケジュール

高岡市	R8.12までに完了予定
氷見市	R9.3までに完了予定

## 災害復旧工事の状況（R8.4末）

被害箇所数 51箇所 着手46箇所（+2箇所）  
完了38箇所（+4箇所）



県道中道国分線（高岡市伏木中央町）



被災状況

国道359号（小矢部市内山）



国道415号（氷見市幸町）

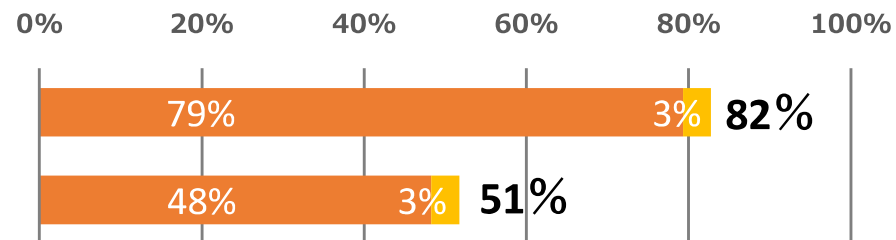


現在の状況

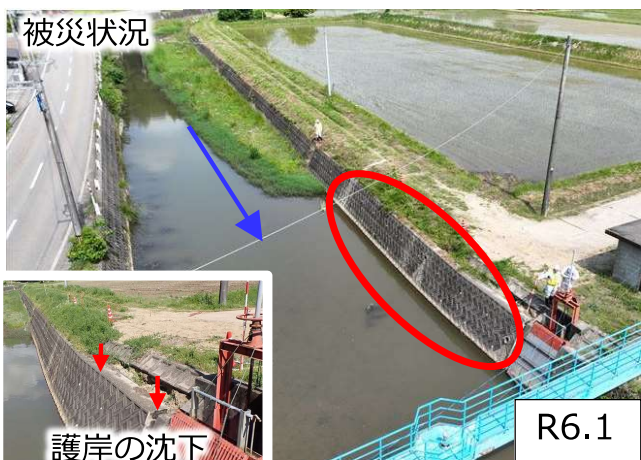


## 災害復旧工事の状況（R8.4末）

被害箇所数 29箇所 着手24箇所（+1箇所）  
完了15箇所（+1箇所）



阿尾川（氷見市指崎）

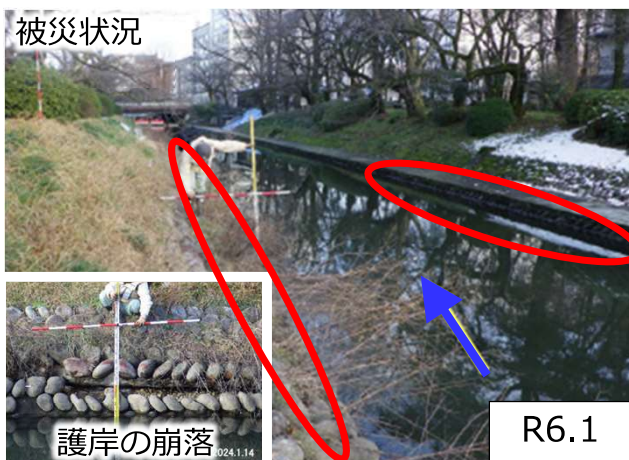


被災状況

現在の状況



松川（富山市本丸）

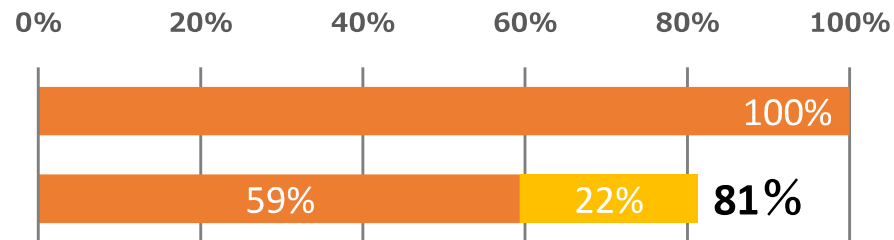


荒又川（高岡市福岡町下老子）



## 災害復旧工事の状況（R8.4末）

被害箇所数 32箇所 着手32箇所  
完了26箇所（+7箇所）



堀岡船だまり 船揚場（射水市海竜町）



被災状況

臨港道路1号線  
伏木港大橋（高岡市伏木1丁目）



臨港道路1号線（高岡市伏木錦町）



本復旧完了



現在の状況

本復旧完了



工事中



## 国庫負担の対象となる災害復旧事業の状況（R8.4末）

### 土地改良関係

（国直轄で復旧した幹線水路のほか、支線、末端水路等）

対象箇所数 307

発注済 267 (+42箇所) 73% 14% 87%

完了 165 (+58箇所) 35% 19% 54%

0% 50% 100%

※被災した幹線水路（47箇所）は先行して国直轄で復旧済

管水路・農道の復旧（立山町浅生）

### 森林林業関係

箇所数 7

発注済 7 100%

完了 6 86%

0% 50% 100%

崩壊した林道の復旧 林道有峰線  
（富山市有峰村川谷割）

### 水産業関係

箇所数 80

発注済 66 (+4箇所) 78% 5% 83%

完了 53 (+13箇所) 50% 16% 66%

0% 50% 100%

被害を受けた共同利用施設の復旧 水橋漁港  
（富山市水橋）

地震直後



R6.1



R6.1



R6.1

現在の状況



管路復旧完了

R8.3



道路復旧完了

R7.8



荷さばき施設修繕  
（R8.2完了）

R8.2

## 県立学校の復旧状況

- 災害復旧事業 25件
  - ・着手済み 25件
  - ・復旧完了 25件

## 国指定等文化財の復旧状況

- 災害復旧事業 9件
  - ・着手済み 9件
  - ・復旧完了 6件 (国宝「瑞龍寺」「勝興寺」等)

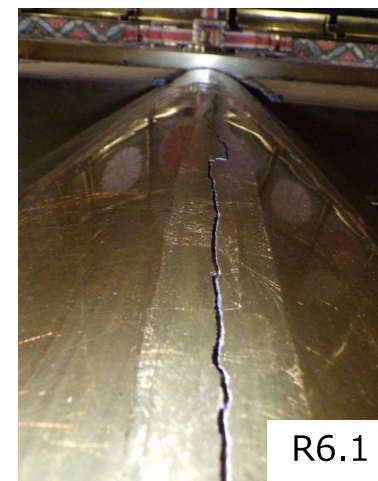
地震直後



R6.1



R6.1



R6.1

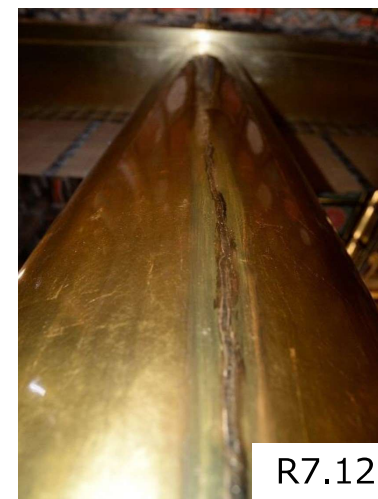
現在の状況



R7.2



R7.12



R7.12

伏木高等学校第一体育館

瑞龍寺高廊下

勝興寺本堂柱

## ○なりわい再建に対する支援

地震直後



R6.1

被災した企業の事業所内の様子

## ○商店街の復旧・復興に対する支援 (高岡市伏木中道商盛会等)



R6.1

被災した商店街の駐車場

現在の状況



R6.3

「なりわい再建支援補助金」の活用により  
早期に復旧



R6.9

「商店街災害復旧等補助金」の活用により、駐車場の復旧を行うとともに、  
賑わいの回復に向けたイベントを開催



R6.10

なりわい再建支援補助金交付決定  
438件・55億4,192万円 ※第11次募集分まで

商店街災害復旧等補助金交付決定 (R6年度)  
災害復旧事業 5件、にぎわい創出事業 6件

地震直後



黒部峡谷鉄道 鐘釣橋  
落石による被害

現在の状況



鐘釣橋上部の東鐘釣山の  
落石対策工事は完了

- (2026年4月)
- ・不安定岩塊除去
  - ・ワイヤー固定
  - ・鉄筋挿入
  - ・岩接着

2026.4.14撮影

- ・ 2026年5月18日から鐘釣橋復旧工事に着手  
同年中の工事完了を目指す

## 【参考】 県内主要観光地の入込数の推移

震災前 震災後 (単位：千人)

	R5	R6	R7 (R5年 (震災前) 比)
宇奈月温泉	309	324	305 (98.7%)
黒部峡谷鉄道	268	253	288 (107.5%)
海王丸パーク	876	834	854 (97.5%)
瑞龍寺	116	108	142 (122.4%)
ひみ番屋街	1,172	1,105	1,228 (104.8%)

※ R7年 (R7.1月～12月) は速報値

## 黒部・宇奈月への誘客強化 (R6～)

- ・ 黒部川の電源開発の歴史に迫る、猫又駅トロッコ探訪ガイドツアーの実施
- ・ 宇奈月温泉街でプロジェクションマッピングを活用したガイドツアーの実施
- ・ 黒部峡谷鉄道猫又駅における特別な体験や映像コンテンツを提供する旅行商品の造成支援 など



R6 猫又駅 フォトスポット・展望台設置

※宇奈月駅～猫又駅間の折返し運行となっている黒部峡谷鉄道の誘客強化