

富山県鋳工業生産の動き

～令和8年(2026年)3月分～

総合指数

令和2年(2020年)=100、季節調整済

	令和8年3月	前月比	前年同月比
生産指数	100.7	4.4%	6.2%
在庫指数	105.0	0.1%	3.2%

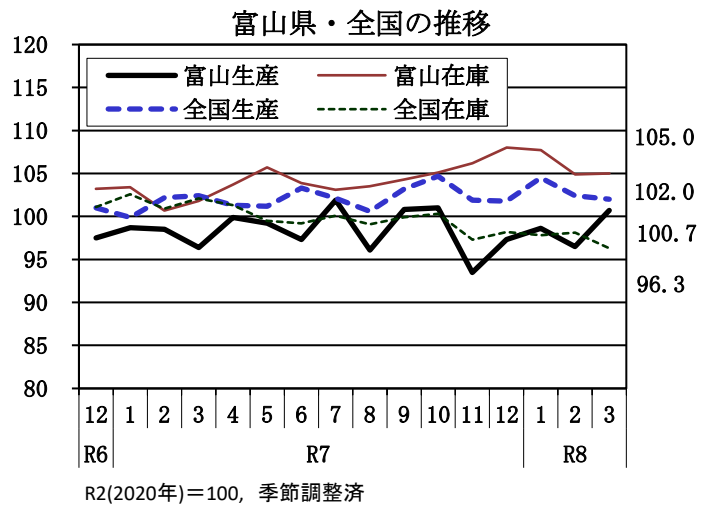
- 1 生産指数（季節調整済指数）は100.7と前月に比べ4.4%の上昇となり、2カ月ぶりに上昇した(図表)。これは13業種中、**汎用・生産用・業務用機械工業、金属製品工業、窯業・土石製品工業**などの6業種において**上昇**したことによる。なお、**低下**した業種は**プラスチック製品工業、化学工業、電気機械工業**の7業種である。
- 業種別にみると、**汎用・生産用・業務用機械工業**は**ロボット・産業機械**などの増加により同**40.4%の上昇**で**108.1**となった。**金属製品工業**は**建築用金属製品**などの増加により同**5.8%の上昇**で**89.3**となった。他方、**プラスチック製品工業**は**プラスチック製フィルム・シート**などの減少により同**▲13.5%**で**84.9**となった。
- 前年同月比（原指数）**は**6.2%の上昇**となり、**3カ月ぶりに前年を上回った**。
- なお、13業種中、令和2年基準の指数**100**を上回っている業種は、**輸送機械工業(147.6)、窯業・土石製品工業(122.4)、化学工業(108.8)**などの**8業種**となっている。

- 2 在庫指数（季節調整済指数）は105.0と前月に比べ0.1%の上昇となり、3カ月ぶりに上昇した(図表)。これは13業種中、**化学工業、パルプ・紙・紙加工品工業、輸送機械工業**などの**5業種**で**上昇**したことによる。なお、**低下**した業種は**汎用・生産用・業務用機械工業、プラスチック製品工業、電気機械工業**などの**8業種**である。
- 前年同月比（原指数）**は**3.2%の上昇**となり、**15カ月連続で前年を上回った**。

指数の動き

令和2年(2020年)=100、季節調整済指数

	富山県		全国	
	生産指数	在庫指数	生産指数	在庫指数
令和6年 12月	97.5	103.2	101.0	101.1
令和7年 1月	98.7	103.4	99.9	102.6
2月	98.5	100.7	102.2	100.9
3月	96.4	101.8	102.4	102.1
4月	99.9	103.7	101.3	101.3
5月	99.2	105.7	101.2	99.5
6月	97.3	103.9	103.3	99.2
7月	101.9	103.1	102.1	100.1
8月	96.1	103.5	100.6	99.1
9月	100.8	104.3	103.2	99.9
10月	101.0	105.1	104.7	100.3
11月	93.5	106.2	101.9	97.3
12月	97.3	108.0	101.8	98.2
令和8年 1月	98.6	107.7	104.5	97.8
2月	96.5	104.9	102.4	98.1
3月	100.7	105.0	102.0	96.3



※全国:経済産業省「鋳工業(生産・出荷・在庫)指数の動向(確報)」

- 次回公表予定日：令和8年6月30日（火）
- 「富山県鋳工業生産の動き」は、HP「とやま統計ワールド」で公表しています。
<https://www.pref.toyama.jp/sections/1015/index2.html>

令和8年3月分 業種別の主な動向

※ ウェイトは10000分比で算出

※ 業種は寄与度(全体に与える影響)の大きいものを掲載

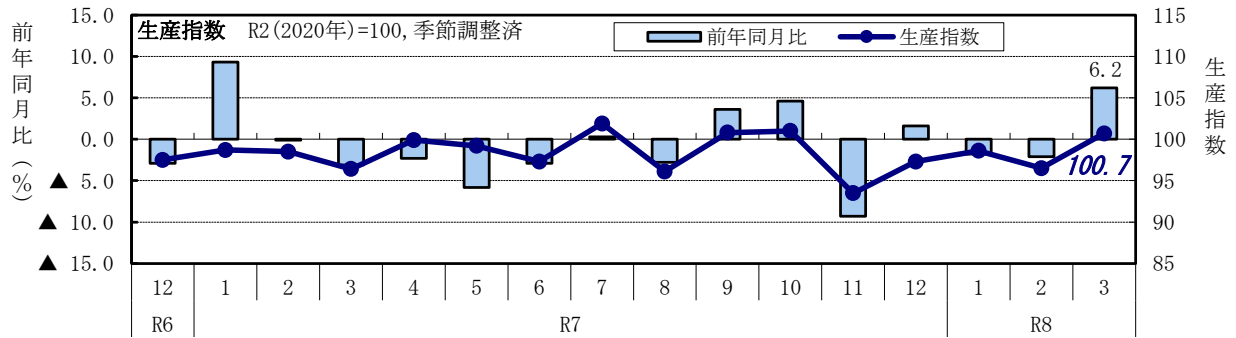
<生産>〔指数 100.7 (前月比 4.4%)〕

↑上昇した主な業種

主な業種	ウェイト	指数	前月比	寄与した主な品目	前年同月比
汎用・生産用・業務用機械工業	1731.4	108.1	40.4%	ロボット・産業機械など	41.0%
金属製品工業	1163.3	89.3	5.8%	建築用金属製品など	▲3.0%
窯業・土石製品工業	298.9	122.4	8.1%		8.5%

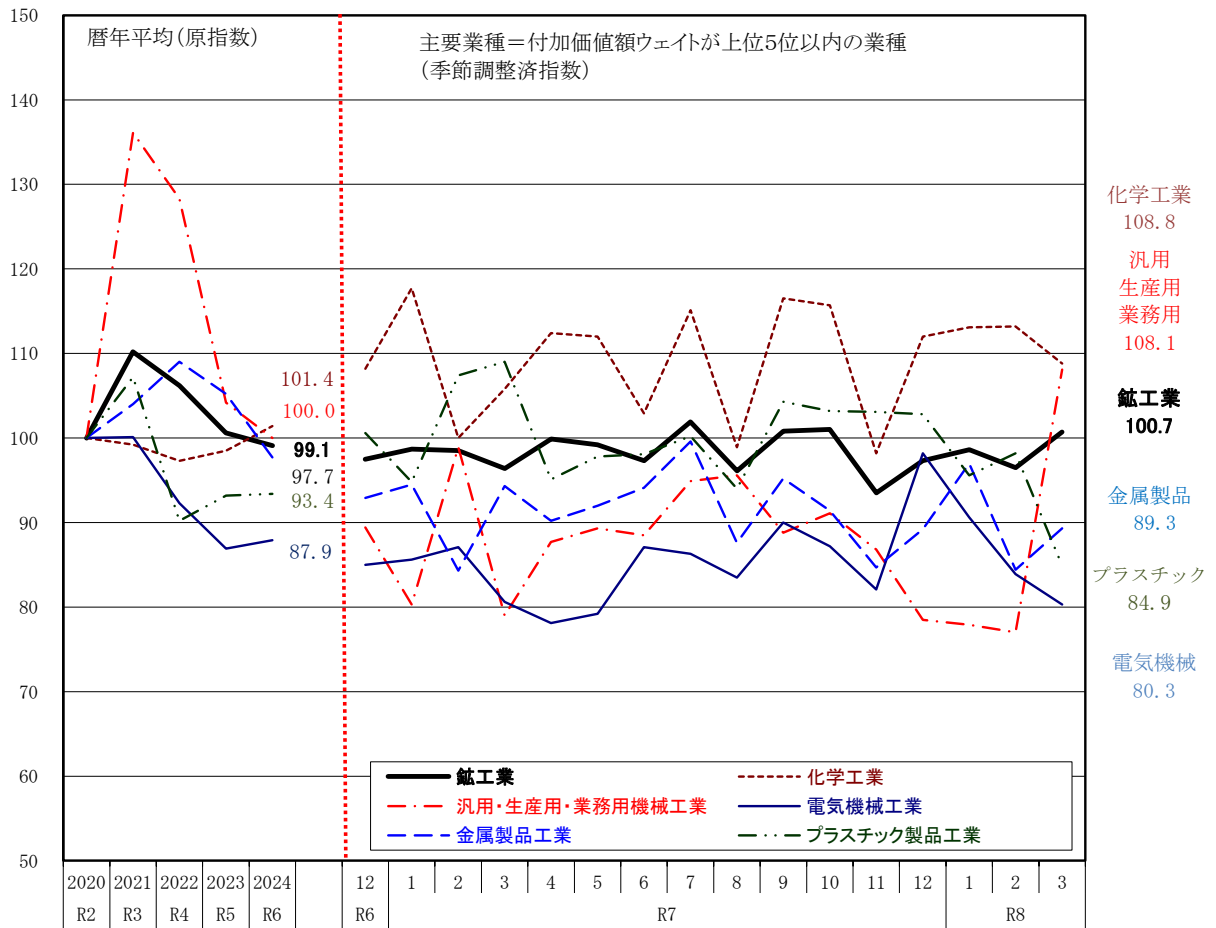
↓低下した主な業種

主な業種	ウェイト	指数	前月比	寄与した主な品目	前年同月比
プラスチック製品工業	730.7	84.9	▲13.5%	プラスチック製フィルム・シートなど	▲22.1%
化学工業	2097.3	108.8	▲3.9%	プラスチックなど	4.2%
電気機械工業	1199.3	80.3	▲4.3%	その他電気機械など	0.3%



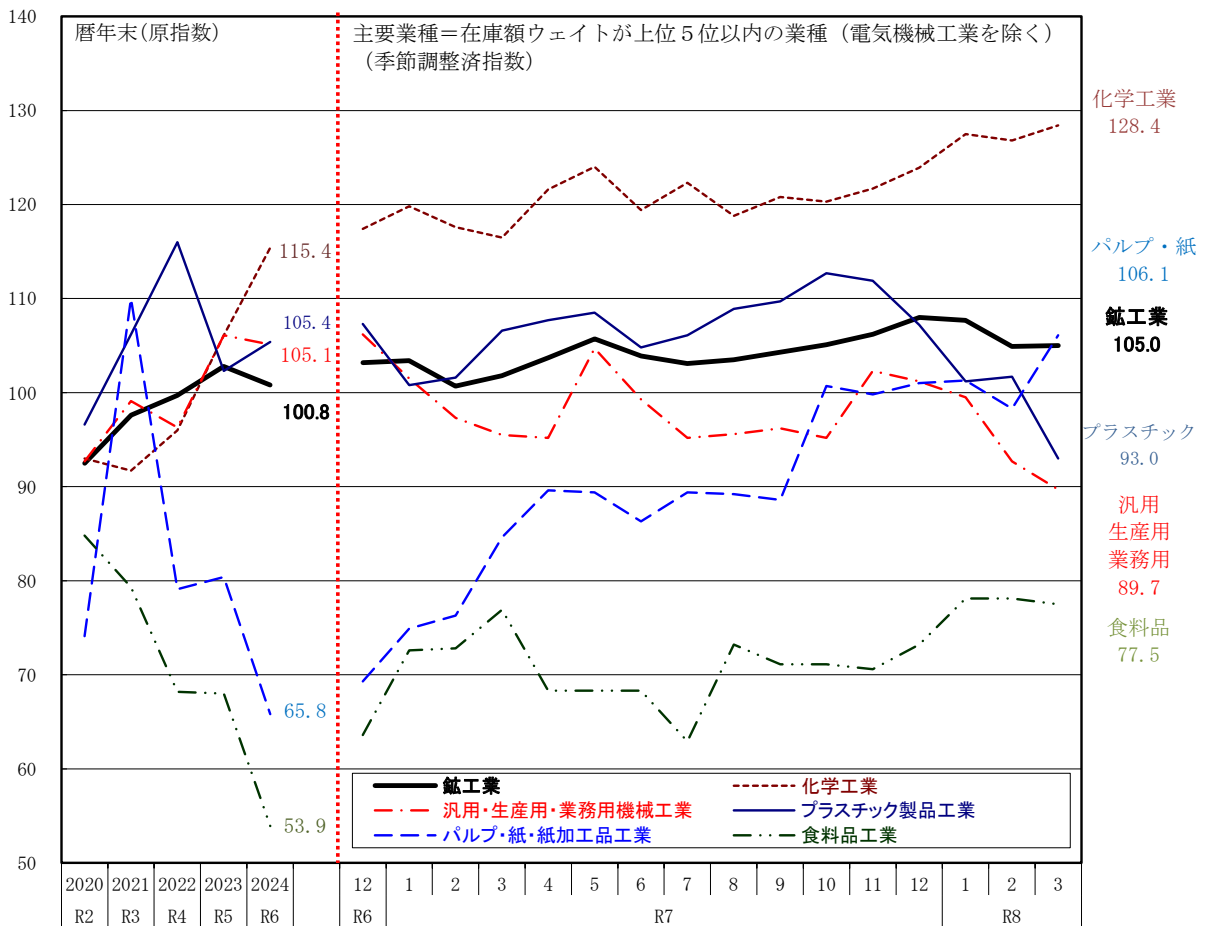
主要業種別生産指数の推移(富山県)

R2(2020年)=100



主要業種別在庫指数の推移(富山県)

R2(2020年)=100



令和8年(2026年)第I四半期分

総合指数

令和2年(2020年)=100、季節調整済

	令和8年I期	前期(末)比	前年同期(末)比
生産指数	98.6	1.3%	0.9%
在庫指数	105.0	▲2.8%	3.2%

※在庫の四半期の数値は期末値である。

1 生産指数 (季節調整済指数) は98.6と前期に比べ1.3%の上昇となり、2期ぶりに上昇した(図表)。

これは13業種中、**化学工業、鉄鋼業、汎用・生産用・業務用機械工業**などの**10業種**が**上昇**したことによる。なお、**低下**した業種は**プラスチック製品工業、電気機械工業、窯業・土石製品工業**などの**3業種**である。

業種別にみると、**化学工業**は**プラスチック**などの増加により同**2.9%**の上昇で**111.7**となり、**鉄鋼業**は**素製品(鋼半製品含)**などの増加により同**12.7%**の上昇で**98.8**となった。他方、**プラスチック製品工業**は**プラスチック製フィルム・シート**などの減少により同**▲9.8%**で**92.9**となった。

また、**前年同期比(原指数)**は**0.9%**の上昇となり、**2期ぶりに前年を上回った**。

2 在庫指数 (季節調整済指数) は105.0と前期末に比べ▲2.8%となり、4期ぶりに低下した(図表)。

これは13業種中、**汎用・生産用・業務用機械工業、電気機械工業、プラスチック製品工業**などの**8業種**が**低下**し、**化学工業、パルプ・紙・紙加工品工業、食料品工業**などの**5業種**が**上昇**したことによる。

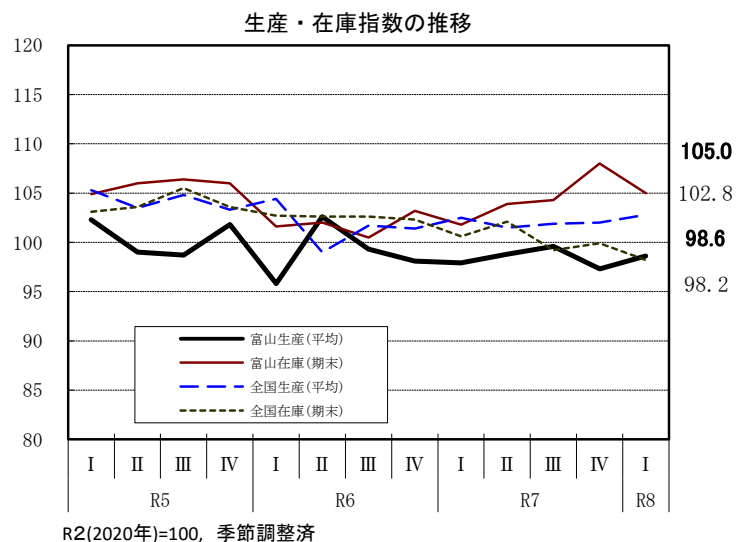
また、**前年同期末比(原指数)**は**3.2%**の上昇となり、**5期連続で前年を上回った**。

※上記の生産と在庫の推移は、「在庫循環図(P8)」を参照

指数の動き

令和2年(2020年)=100、季節調整済指数

	富山県		全国		
	生産指数	在庫指数	生産指数	在庫指数	
令和5年	I期	102.3	104.9	105.3	103.1
	II期	99.0	106.0	103.5	103.6
	III期	98.7	106.4	104.8	105.5
	IV期	101.8	106.0	103.3	103.6
令和6年	I期	95.8	101.6	104.4	102.7
	II期	102.6	102.0	99.0	102.6
	III期	99.3	100.5	101.7	102.6
	IV期	98.1	103.2	101.4	102.3
令和7年	I期	97.9	101.8	102.5	100.6
	II期	98.8	103.9	101.5	102.1
	III期	99.6	104.3	101.9	99.2
	IV期	97.3	108.0	102.0	99.9
令和8年	I期	98.6	105.0	102.8	98.2



※全国:経済産業省「鉱工業(生産・出荷・在庫)指数の動向(確報)」

令和8年第 I 四半期分 業種別の主な動向

※ ウェイトは 10000 分比で算出

※ 業種は寄与度(全体に与える影響)の大きいものを掲載

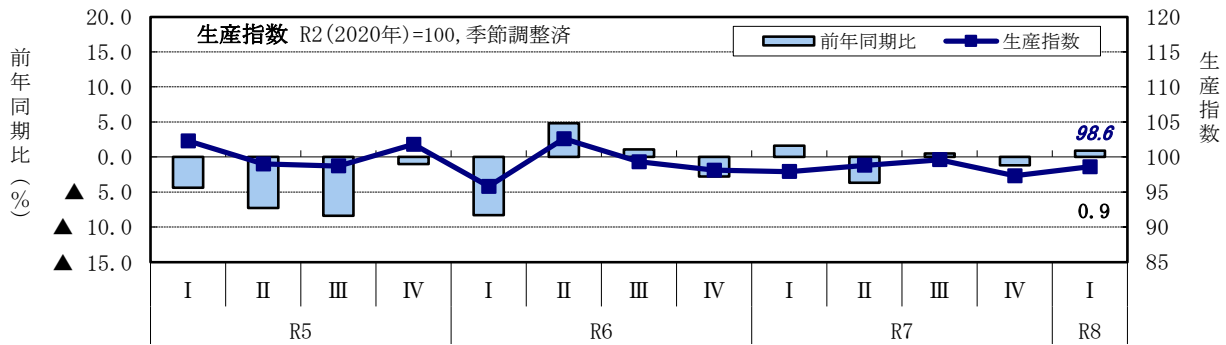
<生産>〔指数 98.6 (前期比 1.3%)〕

↑上昇した主な業種

主な業種	ウェイト	指数	前期比	寄与した主な品目	前年同期比
化学工業	2097.3	111.7	2.9 %	プラスチックなど	3.8 %
鉄鋼業	370.5	98.8	12.7 %	素製品(鋼半製品含)など	6.5 %
汎用・生産用・業務用機械工業	1731.4	87.7	2.6 %	ロボット・産業機械など	2.7 %

↓低下した主な業種

主な業種	ウェイト	指数	前期比	寄与した主な品目	前年同期比
プラスチック製品工業	730.7	92.9	▲ 9.8 %	プラスチック製フィルム・シートなど	▲ 10.7 %
電気機械工業	1199.3	84.9	▲ 4.8 %		0.5 %
窯業・土石製品工業	298.9	114.9	▲ 0.4 %		10.5 %



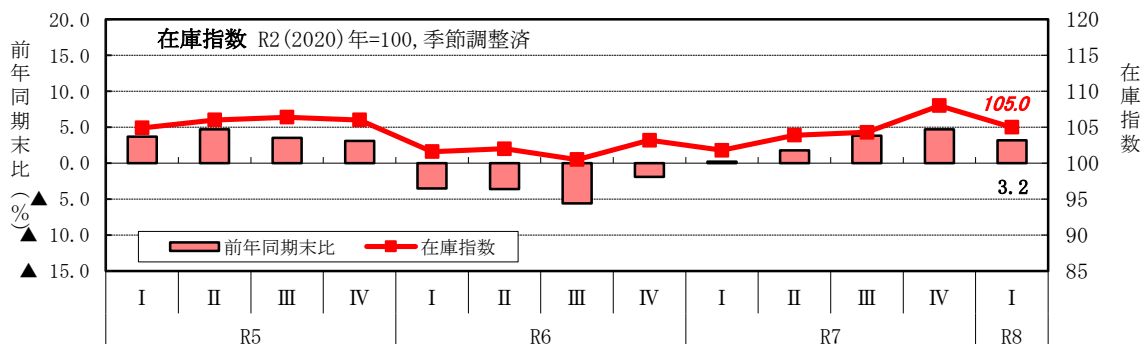
<在庫>〔指数 105.0 (前期末比 ▲2.8%)〕

↓低下した主な業種

主な業種	ウェイト	指数	前期末比	寄与した主な品目	前年同期末比
汎用・生産用・業務用機械工業	1836.3	89.7	▲ 11.4 %		▲ 6.1 %
電気機械工業	649.4	X	X		X
プラスチック製品工業	616.3	93.0	▲ 13.2 %		▲ 12.7 %

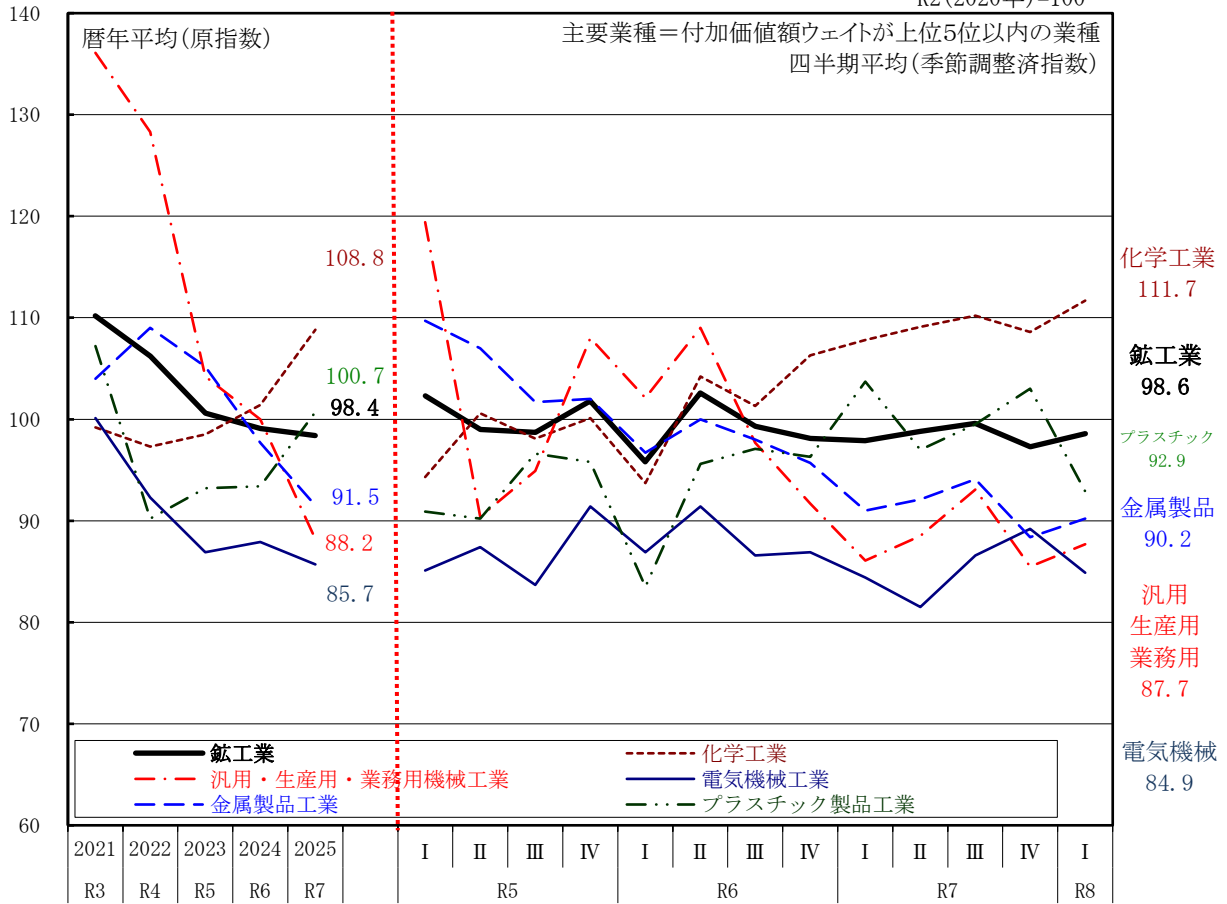
↑上昇した主な業種

主な業種	ウェイト	指数	前期末比	寄与した主な品目	前年同期末比
化学工業	3557.6	128.4	3.6 %	その他化学製品など	10.2 %
パルプ・紙・紙加工品工業	498.6	106.1	5.0 %	紙加工品など	25.5 %
食料品工業	540.6	77.5	5.9 %	その他の食料品など	0.8 %



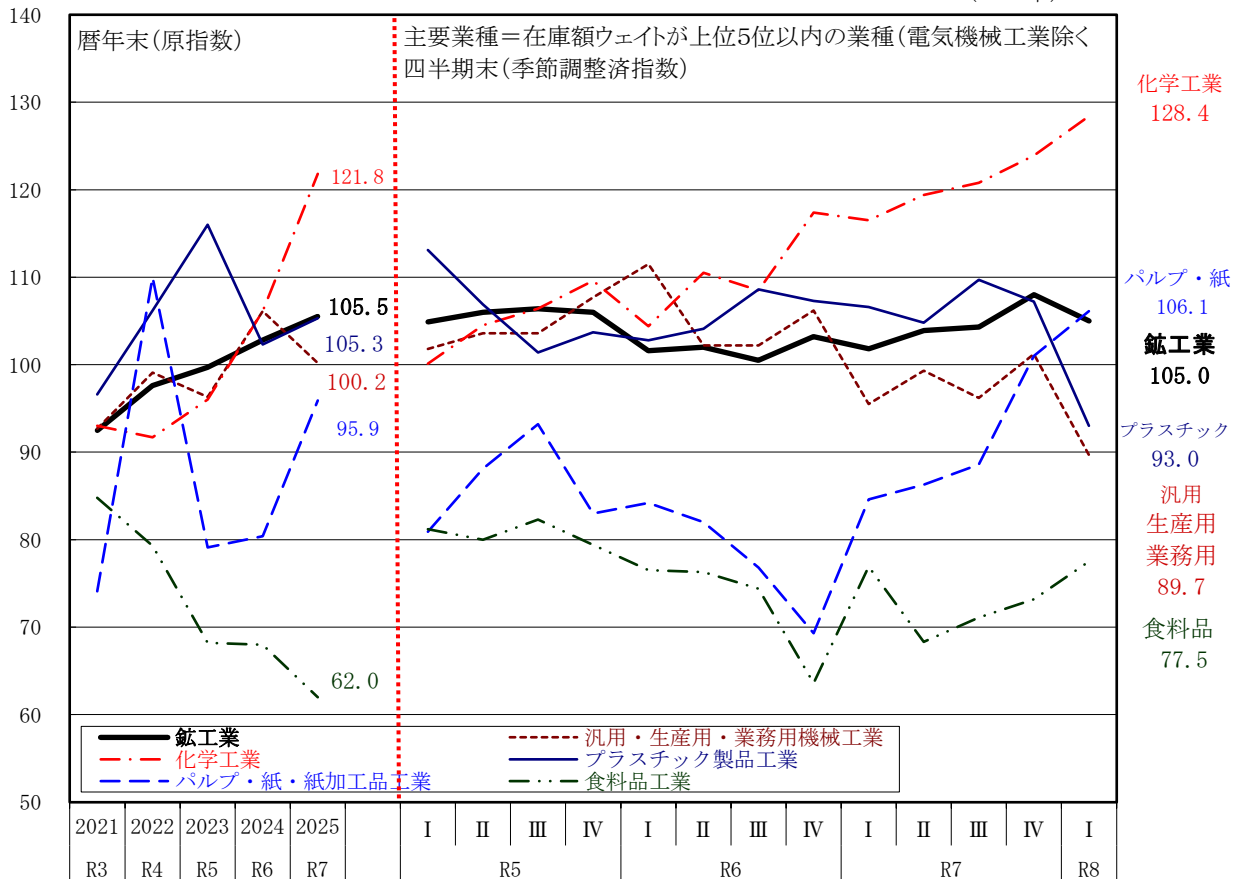
主要業種別生産指数の推移（富山県）

R2(2020年)=100



主要業種別在庫指数の推移（富山県）

R2(2020年)=100



＜在庫循環の最近の傾向＞（8ページ参照）

富山県の在庫循環図をみると、令和4年Ⅱ期からⅢ期は、「在庫積み上がり局面」へ、令和4年Ⅳ期から令和5年Ⅲ期は「在庫調整局面」へ、令和5年Ⅳ期は「在庫積み上がり局面」へ、令和6年Ⅰ期は「在庫調整局面」へ、Ⅱ期は「在庫積み増し局面」へ、Ⅲ期は「在庫減少局面」へ、Ⅳ期は「在庫調整局面」へ、令和7年Ⅰ期は「在庫積み増し局面」へ、Ⅱ期は「在庫調整局面」へ、令和7年Ⅲ期からⅣ期は「在庫積み上がり局面」へ移動した。

今回の令和8年Ⅰ期では、生産が前年同期比0.9%の上昇、在庫が前年同期末比3.2%の上昇となり、令和7年Ⅲ期から引き続き「在庫積み上がり局面」に位置している。

また、全国の在庫循環図をみると、令和4年Ⅱ期から令和5年Ⅱ期は「在庫積み上がり局面」へ、令和5年Ⅲ期から令和6年Ⅲ期は、「在庫調整局面」へ、令和6年Ⅳ期は「在庫調整局面」と「在庫減少局面」の境目付近へ、令和7年Ⅰ期は「在庫減少局面」と「在庫積み増し局面」の境目付近へ、Ⅱ期からⅢ期は「在庫減少局面」へ移動した。

今回の令和8年Ⅰ期では、生産が前年同期比1.2%の上昇で、在庫が前年同期末比▲5.3%となり、令和7年Ⅱ期から引き続き「在庫減少局面」に位置している。

〔在庫循環図について〕

企業は、販売用製品、生産に必要な原材料を在庫として保有しており、その量を出荷・販売などの動きに応じて変化させる。この在庫は、経済活動全体としてみると生産と需要のギャップから発生し、景気変動に合わせて循環的に増減する傾向があり、この循環を在庫循環（Inventory Cycle）と呼んでいる。

この在庫循環は、在庫循環図（生産・在庫指数の原指数の前年同期比による在庫循環の4局面）として示すことができ、「在庫積み増し局面」→「在庫積み上がり局面」→「在庫調整局面」→「在庫減少局面」と景気の局面ごとに起こり、通常、時計の反対方向にグラフが推移する傾向がある（傾向変動を除去した場合）。

なお、過去の分析から、ほぼ40ヵ月（3～4年）の循環を示すことが多く、「キチンの波」（キチン(Kitchin)が分析したもの）とも呼ばれる。

在庫循環の4局面とは、以下のとおり。

「在庫積み増し局面」

景気が上向き需要が回復しているときには、将来の需要増を見込み、原料を手当し、製品化を急ぎ、在庫を積み増す（図 b1,b2）。

「在庫積み上がり局面」

景気の山を迎え、需要が伸び悩み、下降局面にはいると、企業の需要予測より実際の需要が下回ることになり、在庫がたまりはじめる（意図せざる在庫投資、図 c1,c2）。

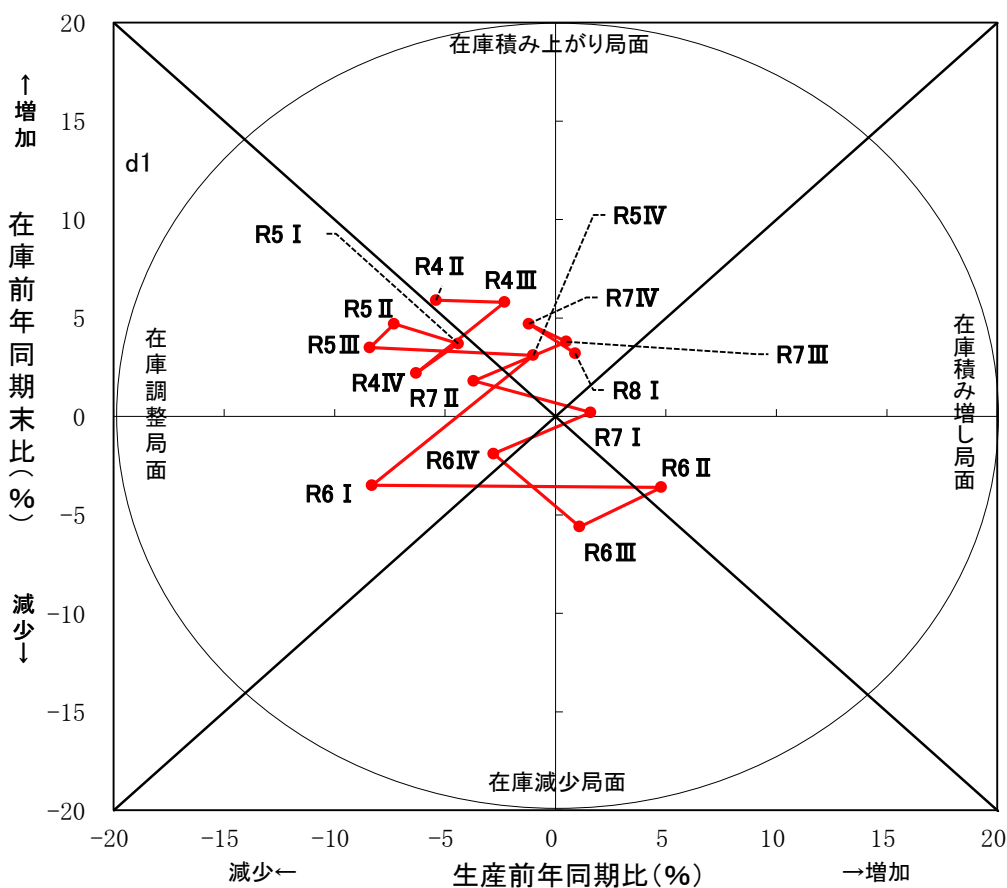
「在庫調整局面」

需要低迷により積み上がった在庫を意図的に減らすため、減産を行う。この結果、景気の停滞・後退は進む。これが在庫調整であり、この在庫調整が終了する時期が、ほぼ景気の谷となる（図 d1,d2）。

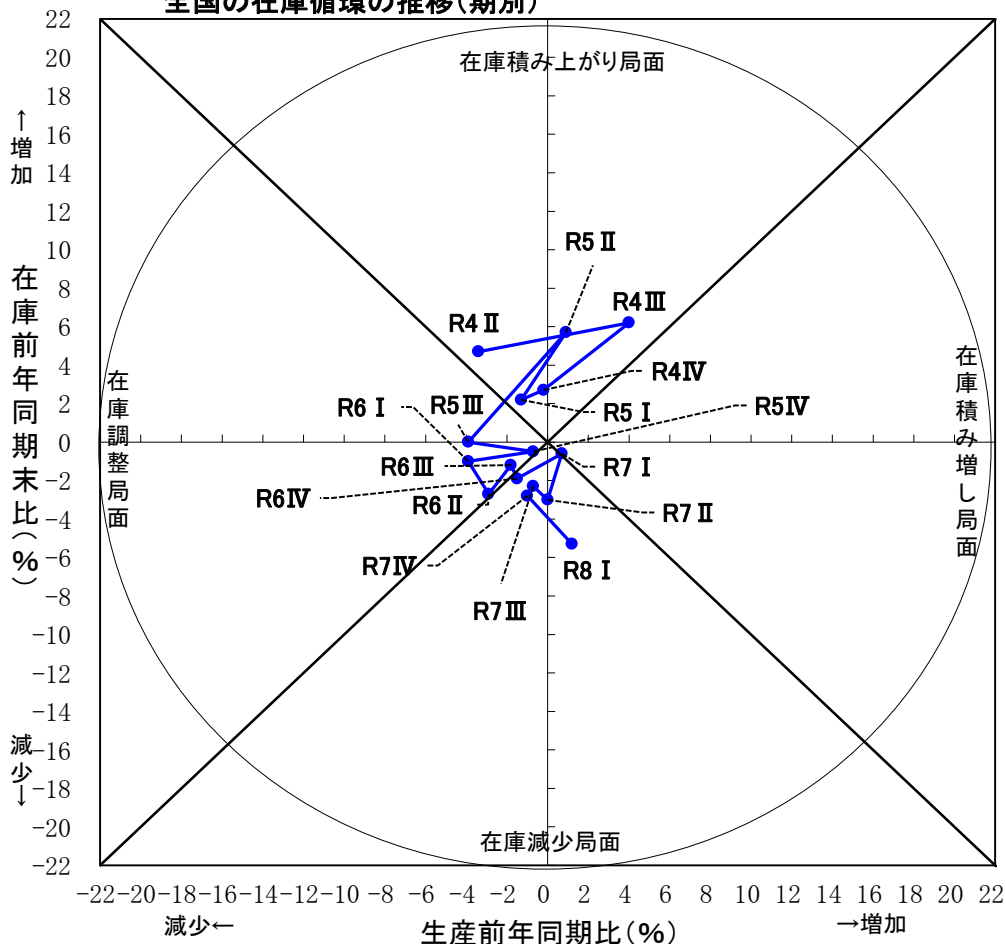
「在庫減少局面」

景気が回復し需要が増えると、最初は生産が追いつかず需要が予測を上回り、生産を増やしても在庫が意図しないて減少する（意図せざる在庫減局面、図 a1,a2）。

富山県の在庫循環の推移(期別)



全国の在庫循環の推移(期別)



※全国:経済産業省「鉱工業(生産・出荷・在庫)指数の動向(確報)」

(1)生産指数

令和2年(2020年)=100

	鉱工業総合		製造工業														鉱工業総合(医薬品除く)	機械工業	
			鉄鋼業	非鉄金属工業	金属製品工業	汎用・生産用・業務用機械工業	電気機械工業	輸送機械工業	窯業・土石製品工業	化学工業	医薬品	プラスチック製品工業	パルプ・紙・紙加工品工業	繊維工業	食料品工業	その他工業			
ウェイト	10000.0		10000.0	370.5	607.4	1163.3	1731.4	1199.3	264.8	298.9	2097.3	1415.3	730.7	337.9	159.8	507.9	530.8	8584.7	3195.5
品目数	172		172	9	14	13	20	19	6	14	17	1	9	13	11	18	9	171	45
原指数年平均		前年比(%)																	
令和3年	110.2	10.2	110.2	113.0	113.6	104.0	136.1	100.1	96.0	118.3	99.2	95.4	107.2	114.8	95.4	101.6	115.7	112.6	119.2
令和4年	106.2	▲3.6	106.2	102.7	110.4	109.0	128.3	92.3	93.7	120.5	97.3	96.6	90.2	111.3	115.0	102.3	110.3	107.8	111.9
令和5年	100.6	▲5.3	100.6	93.0	105.4	105.2	104.2	86.9	119.4	114.9	98.5	103.2	93.2	107.7	101.9	100.2	105.7	100.2	99.0
令和6年	99.1	▲1.5	99.1	87.4	102.5	97.7	100.0	87.9	139.3	104.7	101.4	110.9	93.4	101.1	97.3	99.6	103.4	97.2	98.7
令和7年	98.4	▲0.7	98.4	86.5	100.9	91.5	88.2	85.7	149.6	116.7	108.8	119.6	100.7	104.8	92.8	96.7	100.1	94.9	92.3
原指数[四半期]		前年同期比(%)																	
令和7年I期	96.9	1.6	96.9	87.3	100.0	88.3	90.5	81.2	146.6	95.1	107.8	113.5	100.3	109.1	92.5	93.0	101.3	94.2	91.7
II期	97.5	▲3.7	97.5	88.7	102.2	93.0	84.0	79.4	133.1	120.7	111.7	120.2	100.2	100.8	90.8	100.2	100.1	93.8	86.3
III期	98.1	0.5	98.1	79.8	97.0	92.0	91.8	88.5	155.5	122.5	104.8	121.9	97.0	106.2	100.2	96.3	95.7	94.1	95.8
IV期	101.1	▲1.2	101.1	90.1	104.4	92.7	86.6	93.6	163.1	128.4	111.1	122.6	105.2	103.0	87.6	97.3	103.2	97.6	95.5
令和8年I期	97.8	0.9	97.8	93.0	99.2	87.5	92.9	81.6	151.1	105.1	111.9	119.0	89.6	108.4	91.2	87.4	103.6	94.2	93.5
原指数		前年同月比(%)																	
令和6年12月	100.4	▲2.9	100.4	84.3	101.2	88.2	98.4	88.6	150.2	113.2	108.5	115.1	101.1	89.6	95.8	109.3	105.6	98.0	99.0
令和7年1月	93.1	9.3	93.1	81.3	98.8	89.7	80.4	74.1	136.9	94.2	108.3	113.3	90.9	109.3	93.8	88.4	101.9	89.8	82.7
2月	96.3	▲0.1	96.3	86.6	96.5	82.7	105.6	79.3	165.7	79.0	100.8	103.7	100.1	103.2	87.3	88.8	99.4	95.1	100.7
3月	101.3	▲3.1	101.3	94.1	104.8	92.5	85.6	90.2	137.2	112.0	114.2	123.5	109.9	114.9	96.5	101.8	102.7	97.6	91.6
4月	99.2	▲2.3	99.2	91.4	104.9	92.3	83.5	74.8	129.5	122.0	116.7	126.5	102.5	98.4	100.1	106.7	94.7	94.7	84.0
5月	93.8	▲5.8	93.8	80.1	96.5	90.3	83.1	70.7	116.9	105.4	110.3	115.6	96.9	109.0	91.5	95.4	96.2	90.2	81.3
6月	99.6	▲2.9	99.6	94.6	105.1	96.3	85.4	92.6	153.0	134.8	108.2	118.5	101.1	77.3	82.4	105.0	97.5	96.5	93.7
7月	103.4	0.3	103.4	84.4	109.2	101.8	90.5	90.9	160.7	134.4	109.3	134.3	105.0	107.7	105.3	107.4	104.1	98.3	96.5
8月	86.1	▲2.8	86.1	66.7	78.4	77.0	85.6	76.0	131.8	110.8	92.3	106.1	84.1	100.8	95.7	86.0	82.2	82.8	85.8
9月	104.7	3.6	104.7	88.4	103.3	97.1	99.2	98.7	173.9	122.4	112.7	125.4	102.0	110.1	99.7	95.4	100.7	101.3	105.2
10月	106.1	4.6	106.1	93.8	114.1	105.3	86.3	91.9	177.0	146.5	117.8	132.9	107.2	108.4	86.9	97.4	111.0	101.7	95.9
11月	95.2	▲9.3	95.2	90.0	99.9	86.2	84.5	85.8	150.0	107.4	101.6	112.0	105.2	107.8	75.8	94.2	95.6	92.5	90.4
12月	102.0	1.6	102.0	86.5	99.1	86.7	89.0	103.0	162.2	131.2	113.9	123.0	103.3	92.9	100.0	100.2	103.1	98.6	100.3
令和8年1月	91.4	▲1.8	91.4	84.3	95.6	89.9	75.7	77.9	144.9	92.6	102.6	106.6	91.6	109.1	87.2	84.3	101.0	88.8	82.3
2月	94.3	▲2.1	94.3	89.5	94.6	82.8	82.2	76.4	150.3	101.6	114.1	121.2	91.6	105.4	91.3	83.5	99.4	89.8	85.7
3月	107.6	6.2	107.6	105.3	107.4	89.7	120.7	90.5	158.1	121.5	119.0	129.3	85.6	110.7	95.0	94.3	110.4	104.0	112.5
前年同月比	6.2		6.2	11.9	2.5	▲3.0	41.0	0.3	15.2	8.5	4.2	4.7	▲22.1	▲3.7	▲1.6	▲7.4	7.5	6.6	22.8
季節調整指数[四半期]		前期比(%)																	
令和7年I期	97.9	▲0.2	97.9	93.1	103.5	91.0	86.1	84.4	145.3	104.2	107.8	116.6	103.7	107.0	93.1	101.3	102.3	95.0	90.6
II期	98.8	0.9	98.8	86.2	102.4	92.1	88.5	81.5	148.7	124.5	109.1	121.9	97.0	103.9	88.8	97.6	100.7	95.0	90.9
III期	99.6	0.8	99.6	79.6	97.1	94.1	93.1	86.6	154.0	121.1	110.2	120.2	99.5	101.7	96.4	99.4	95.4	95.3	95.3
IV期	97.3	▲2.3	97.3	87.7	100.3	88.4	85.5	89.2	148.6	115.4	108.6	119.5	103.0	105.9	90.3	92.7	97.8	94.2	92.0
令和8年I期	98.6	1.3	98.6	98.8	102.6	90.2	87.7	84.9	149.7	114.9	111.7	122.0	92.9	106.4	91.8	95.3	104.5	94.9	91.8
季節調整指数		前月比(%)																	
令和6年12月	97.5	▲2.8	97.5	86.8	102.9	92.9	89.4	85.0	138.4	105.5	108.2	115.6	100.6	98.8	93.3	100.2	104.1	95.7	91.5
令和7年1月	98.7	1.2	98.7	90.4	107.6	94.5	80.3	85.6	138.4	107.5	117.7	124.8	94.8	111.5	94.8	102.2	107.6	94.7	86.7
2月	98.5	▲0.2	98.5	96.5	101.0	84.3	98.9	87.1	165.1	88.0	100.0	106.0	107.4	103.1	92.6	102.8	101.4	97.4	100.1
3月	96.4	▲2.1	96.4	92.3	102.0	94.3	79.0	80.6	132.5	117.1	105.8	119.0	109.0	106.5	91.8	98.9	97.9	93.0	84.9
4月	99.9	3.6	99.9	88.5	102.4	90.2	87.7	78.1	139.3	123.5	112.4	126.9	95.1	112.7	95.2	97.2	105.1	94.7	88.7
5月	99.2	▲0.7	99.2	80.6	104.2	92.0	89.3	79.2	150.2	118.9	112.0	124.6	97.8	106.9	89.4	96.6	99.6	95.6	89.7
6月	97.3	▲1.9	97.3	89.6	100.6	94.1	88.5	87.1	156.6	131.2	102.9	114.2	98.1	92.2	81.9	98.9	97.4	94.6	94.4
7月	101.9	4.7	101.9	79.5	100.0	99.6	94.9	86.3	154.9	125.0	115.1	123.9	100.2	100.5	103.2	99.8	104.8	98.0	96.2
8月	96.1	▲5.7	96.1	72.3	91.5	87.6	95.6	83.5	156.8	125.3	98.9	107.7	94.0	99.4	99.5	95.2	94.0	92.1	95.0
9月	100.8	4.9	100.8	86.9	99.7	95.2	88.8	90.0	150.3	119.5	116.5	129.1	104.3	105.3	92.2	94.3	99.3	96.1	94.8
10月	101.0	0.2	101.0	89.5	104.0	91.4	91.1	87.2	158.3	125.2	115.7	126.9	103.2	106.0	82.9	95.4	101.1	96.9	97.3
11月	93.5	▲7.4	93.5	85.3	98.5	84.7	86.8	82.1	143.0	103.1	98.2	110.3	103.1	108.8	90.7	92.6	92.5	91.1	87.9
12月	97.3	4.1	97.3	88.2	98.5	89.2	78.5	89.2	144.0	117.9	112.0	121.4	102.8	102.8	97.4	90.1	99.9	94.6	90.7
令和8年1月	98.6	1.3	98.6	94.6	106.5	97.0	77.9	90.6	151.6	109.1	113.1	119.5	95.6	110.9	88.1	99.5	108.5	95.3	88.2
2月	96.5	▲2.1	96.5	99.7	99.0	84.4	77.0	83.9	149.8	113.2	113.2	123.9	98.2	105.3	96.9	96.7	101.4	92.0	85.2
3月	100.7	4.4	100.7	102.2	102.2	89.3	108.1	80.3	147.6	122.4	108.8	122.5	84.9	103.0	90.3	89.8	103.5	97.4	102.1
前月比	4.4		4.4	2.5	3.2	5.8	40.4	▲4.3	▲1.5	8.1	▲3.9	▲1.1	▲13.5	▲2.2	▲6.8	▲7.1	2.1	5.9	19.8

(3)生産指数(四半期)

令和2年(2020年)=100

ウエイト	鉱工業総合		製造工業														鉱工業総合 (医薬品除く)	機械工業	
	10000.0		鉄鋼業	非鉄金属工業	金属製品工業	汎用・生産用・業務用機械工業	電気機械工業	輸送機械工業	窯業・土石製品工業	化学工業	医薬品	プラスチック製品工業	パルプ・紙・紙加工品工業	繊維工業	食料品工業	その他工業			
指数	172		370.5	607.4	1163.3	1731.4	1199.3	264.8	298.9	2097.3	1415.3	730.7	337.9	159.8	507.9	530.8	8584.7	3195.5	
原指数年平均		前年比(%)	9	14	13	20	19	6	14	17	1	9	13	11	18	9	171	45	
令和2年	100.0	▲9.9	100.0	100.0	100.0	100.0	100.0	100.0	100.0	100.0	100.0	100.0	100.0	100.0	100.0	100.0	100.0	100.0	100.0
令和3年	110.2	▲10.2	110.2	113.0	113.6	104.0	136.1	100.1	96.0	118.3	99.2	95.4	107.2	114.8	95.4	101.6	115.7	112.6	119.2
令和4年	106.2	▲3.6	106.2	102.7	110.4	109.0	128.3	92.3	93.7	120.5	97.3	96.6	90.2	111.3	115.0	102.3	110.3	107.8	111.9
令和5年	100.6	▲5.3	100.6	93.0	105.4	105.2	104.2	86.9	119.4	114.9	98.5	103.2	93.2	107.7	101.9	100.2	105.7	100.2	99.0
令和6年	99.1	▲1.5	99.1	87.4	102.5	97.7	100.0	87.9	139.3	104.7	101.4	110.9	93.4	101.1	97.3	99.6	103.4	97.2	98.7
令和7年	98.4	▲0.7	98.4	86.5	100.9	91.5	88.2	85.7	149.6	116.7	108.8	119.6	100.7	104.8	92.8	96.7	100.1	94.9	92.3
原指数〔四半期〕		前年同期比(%)																	
令和5年I期	104.0	▲4.4	104.0	95.2	103.5	108.2	128.6	83.9	101.1	113.3	98.0	97.6	90.7	114.4	101.1	95.5	107.7	105.1	109.6
II期	96.6	▲7.3	96.6	96.3	105.6	107.3	83.8	83.0	92.7	108.4	101.2	101.7	92.3	105.7	103.8	101.5	105.0	95.7	84.3
III期	96.5	▲8.4	96.5	89.2	103.5	99.2	93.5	85.4	136.7	112.5	92.4	105.0	93.7	111.2	102.0	99.2	99.9	95.1	94.0
IV期	105.3	▲1.0	105.3	91.2	109.1	106.3	110.9	95.5	147.0	125.5	102.3	108.6	96.3	99.6	100.9	104.5	110.1	104.8	108.1
令和6年I期	95.4	▲8.3	95.4	80.2	98.5	93.3	107.1	83.5	138.0	92.3	92.9	101.7	81.4	104.8	95.5	91.5	102.0	94.3	100.8
II期	101.2	4.8	101.2	93.3	103.6	100.9	103.4	88.4	122.0	99.6	106.7	113.3	98.7	92.2	102.9	102.6	103.2	99.3	99.3
III期	97.6	1.1	97.6	87.2	101.3	95.5	96.4	88.7	143.8	113.4	96.2	110.5	94.6	108.5	99.9	98.5	98.7	95.5	97.5
IV期	102.3	▲2.8	102.3	89.0	106.8	101.1	93.1	90.9	153.4	113.4	109.9	118.1	99.0	99.0	91.0	105.7	109.7	99.7	97.3
令和7年I期	96.9	1.6	96.9	87.3	100.0	88.3	90.5	81.2	146.6	95.1	107.8	113.5	100.3	109.1	92.5	93.0	101.3	94.2	91.7
II期	97.5	▲3.7	97.5	88.7	102.2	93.0	84.0	79.4	133.1	120.7	111.7	120.2	100.2	100.8	90.8	100.2	100.1	93.8	86.3
III期	98.1	0.5	98.1	79.8	97.0	92.0	91.8	88.5	155.5	122.5	104.8	121.9	97.0	106.2	100.2	96.3	95.7	94.1	95.8
IV期	101.1	▲1.2	101.1	90.1	104.4	92.7	86.6	93.6	163.1	128.4	111.1	122.6	105.2	103.0	87.6	97.3	103.2	97.6	95.5
令和8年I期	97.8	0.9	97.8	93.0	99.2	87.5	92.9	81.6	151.1	105.1	111.9	119.0	89.6	108.4	91.2	87.4	103.6	94.2	93.5
前年同期比(%)	0.9		0.9	6.5	▲0.8	▲0.9	2.7	0.5	3.1	10.5	3.8	4.8	▲10.7	▲0.6	▲1.4	▲6.0	2.3	0.0	2.0
季節調整指数〔四半期〕		前期比(%)																	
令和5年I期	102.3	▲1.2	102.3	99.2	104.8	109.7	119.4	85.1	95.8	119.7	94.3	96.6	90.9	110.5	99.1	101.8	107.3	103.5	105.5
II期	99.0	▲3.2	99.0	94.2	105.6	107.0	90.4	87.4	101.2	110.6	100.6	104.2	90.2	107.8	102.7	98.8	106.1	97.8	89.9
III期	98.7	▲0.3	98.7	90.4	105.0	101.7	94.9	83.7	142.4	114.7	98.1	103.8	96.6	107.1	102.9	99.4	104.0	97.7	94.3
IV期	101.8	3.1	101.8	88.9	106.1	102.0	108.0	91.4	138.2	115.1	100.1	105.9	95.8	103.6	103.3	100.7	105.5	101.3	104.7
令和6年I期	95.8	▲5.9	95.8	82.9	100.9	96.7	102.1	86.9	132.5	100.0	93.7	106.7	83.5	101.6	92.3	96.4	102.7	94.3	99.5
II期	102.6	7.1	102.6	90.7	103.9	100.0	109.0	91.4	136.5	103.3	104.2	115.0	95.6	97.9	100.8	100.0	103.9	100.5	104.8
III期	99.3	▲3.2	99.3	86.8	101.7	98.0	97.7	86.6	142.6	112.0	101.3	108.8	97.1	103.9	99.3	98.8	102.7	96.8	96.8
IV期	98.1	▲1.2	98.1	86.7	102.3	95.7	91.7	86.9	140.7	101.5	106.3	113.6	96.3	101.7	93.7	100.0	103.8	96.1	93.8
令和7年I期	97.9	▲0.2	97.9	93.1	103.5	91.0	86.1	84.4	145.3	104.2	107.8	116.6	103.7	107.0	93.1	101.3	102.3	95.0	90.6
II期	98.8	0.9	98.8	86.2	102.4	92.1	88.5	81.5	148.7	124.5	109.1	121.9	97.0	103.9	88.8	97.6	100.7	95.0	90.9
III期	99.6	0.8	99.6	79.6	97.1	94.1	93.1	86.6	154.0	121.1	110.2	120.2	99.5	101.7	99.6	96.4	99.4	95.4	95.3
IV期	97.3	▲2.3	97.3	87.7	100.3	88.4	85.5	89.2	148.6	115.4	108.6	119.5	103.0	105.9	90.3	92.7	97.8	94.2	92.0
令和8年I期	98.6	1.3	98.6	98.8	102.6	90.2	87.7	84.9	149.7	114.9	111.7	122.0	92.9	106.4	91.8	95.3	104.5	94.9	91.8
前期比(%)	1.3		1.3	12.7	2.3	2.0	2.6	▲4.8	0.7	▲0.4	2.9	2.1	▲9.8	0.5	1.7	2.8	6.9	0.7	▲2.0

(4)在庫指数(四半期)

令和2年(2020年)=100

ウエイト	鉱工業総合		製造工業	鉄鋼業	非鉄金属工業	金属製品工業	汎用・生産用・業務用機械工業	電気機械工業	輸送機械工業	窯業・土石製品工業	化学工業	医薬品	プラスチック製品工業	パルプ・紙・紙加工品工業	繊維工業	食料品工業	その他工業	鉱工業総合(医薬品除く)	機械工業
	10000.0																		
目	115		10000.0	478.9	370.0	477.6	1836.3	649.4	185.8	221.4	3557.6	1999.8	616.3	498.6	230.7	540.6	336.8	8000.2	2671.5
原指数年末値		前年末比(%)																	
令和2年	92.5	▲6.3	92.5	95.3	104.1	94.5	92.7	X	99.4	85.9	93.0	102.0	96.6	74.1	94.3	84.8	X	90.1	92.1
令和3年	97.6	5.5	97.6	94.0	100.5	102.5	99.1	X	114.2	97.0	91.7	89.1	106.2	110.0	91.8	79.3	X	99.8	102.6
令和4年	99.7	2.2	99.7	94.9	118.8	100.7	96.3	X	122.9	102.8	96.0	96.0	116.0	79.1	81.1	68.2	X	100.7	109.6
令和5年	102.8	3.1	102.8	90.4	126.8	102.5	106.1	X	121.9	92.1	106.1	112.8	102.3	80.4	75.3	68.0	X	100.2	108.5
令和6年	100.8	▲1.9	100.8	86.1	115.1	99.0	105.1	X	118.8	47.8	115.4	131.9	105.4	65.8	79.6	53.9	X	93.0	100.9
令和7年	105.5	4.7	105.5	84.0	114.1	93.5	100.2	X	98.9	46.9	121.8	144.0	105.3	95.9	76.6	62.0	X	95.9	104.3
原指数期末値〔四半期末〕		前年同期末比(%)																	
令和5年I期	107.3	3.7	107.3	93.2	130.9	115.1	105.2	X	113.7	136.1	103.6	103.7	110.1	78.5	74.4	82.3	X	108.2	119.5
II期	107.3	4.7	107.3	92.2	130.2	117.9	104.7	X	119.7	105.2	106.8	104.2	107.0	80.4	71.1	85.9	X	108.1	118.2
III期	105.9	3.5	105.9	81.5	135.3	116.6	101.2	X	127.5	117.9	106.1	115.0	102.9	97.7	72.5	83.7	X	103.6	111.2
IV期	102.8	3.1	102.8	90.4	126.8	102.5	106.1	X	121.9	92.1	106.1	112.8	102.3	80.4	75.3	68.0	X	100.2	108.5
令和6年I期	103.5	▲3.5	103.5	80.5	119.9	107.0	116.5	X	128.7	106.3	106.8	119.4	99.9	81.6	75.6	77.0	X	99.5	111.3
II期	103.4	▲3.6	103.4	85.3	121.9	106.4	102.5	X	115.0	80.2	113.8	123.9	104.1	76.7	80.4	82.9	X	98.3	101.5
III期	100.0	▲5.6	100.0	81.3	114.8	99.3	98.6	X	125.3	78.9	108.7	127.4	111.6	82.8	85.7	76.4	X	93.1	95.8
IV期	100.8	▲1.9	100.8	86.1	115.1	99.0	105.1	X	118.8	47.8	115.4	131.9	105.4	65.8	79.6	53.9	X	93.0	100.9
令和7年I期	103.7	0.2	103.7	93.3	111.2	95.5	99.8	X	121.0	62.3	119.2	136.9	103.6	81.9	69.9	77.4	X	95.4	99.2
II期	105.3	1.8	105.3	86.5	116.3	96.7	99.6	X	109.0	51.3	123.0	139.6	104.8	80.7	72.4	74.2	X	96.7	103.2
III期	103.8	3.8	103.8	80.3	106.7	89.9	92.9	X	101.4	53.8	121.0	142.9	112.7	95.5	71.1	73.0	X	94.0	98.1
IV期	105.5	4.7	105.5	84.0	114.1	93.5	100.2	X	98.9	46.9	121.8	144.0	105.3	95.9	76.6	62.0	X	95.9	104.3
令和8年I期	107.0	3.2	107.0	84.8	117.7	91.0	93.7	X	100.1	53.9	131.3	153.4	90.4	102.8	66.4	78.0	X	95.4	96.8
前年同期末比(%)	3.2		3.2	▲9.1	5.8	▲4.7	▲6.1	X	▲17.3	▲13.5	10.2	12.1	▲12.7	25.5	▲5.0	0.8	X	0.0	▲2.4
季節調整済指数〔四半期末〕		前期末比(%)																	
令和5年I期	104.9	2.3	104.9	90.8	125.2	110.9	101.8	X	116.0	129.7	100.1	100.0	113.1	80.9	74.7	81.2	X	106.3	116.2
II期	106.0	1.0	106.0	91.7	128.4	114.3	103.6	X	122.7	109.9	104.5	107.9	106.9	88.1	72.0	80.0	X	105.3	115.0
III期	106.4	0.4	106.4	84.3	130.9	116.8	103.6	X	123.1	114.7	106.4	113.8	101.4	93.2	72.7	82.3	X	104.4	113.5
IV期	106.0	▲0.4	106.0	91.8	128.5	107.2	107.7	X	118.8	105.0	109.6	113.9	103.7	83.0	72.2	79.4	X	104.1	111.4
令和6年I期	101.6	▲4.2	101.6	80.3	117.8	103.4	111.5	X	126.9	100.1	104.4	117.0	102.8	84.2	76.2	76.5	X	97.5	107.6
II期	102.0	0.4	102.0	84.3	118.8	103.1	102.2	X	119.7	86.9	110.5	126.6	104.1	82.0	79.8	76.3	X	96.2	99.5
III期	100.5	▲1.5	100.5	83.4	111.7	99.6	102.2	X	121.2	75.2	108.5	126.7	108.6	76.8	84.9	74.4	X	93.7	98.3
IV期	103.2	2.7	103.2	83.8	115.1	103.1	106.2	X	119.0	56.6	117.4	133.6	107.3	69.3	77.7	63.6	X	95.7	102.2
令和7年I期	101.8	▲1.4	101.8	93.1	109.3	92.3	95.5	X	119.4	58.7	116.5	134.1	106.6	84.6	70.5	76.9	X	93.5	95.9
II期	103.9	2.1	103.9	85.5	113.4	93.7	99.3	X	113.5	55.6	119.4	142.6	104.8	86.3	71.8	68.3	X	94.7	101.2
III期	104.3	0.4	104.3	82.3	103.8	90.2	96.2	X	98.1	51.3	120.8	142.1	109.7	88.6	70.4	71.1	X	94.6	100.7
IV期	108.0	3.5	108.0	81.8	114.1	97.4	101.2	X	99.0	55.5	123.9	145.9	107.2	101.0	74.8	73.2	X	98.7	105.7
令和8年I期	105.0	▲2.8	105.0	84.6	115.7	87.9	89.7	X	98.7	50.8	128.4	150.3	93.0	106.1	66.9	77.5	X	93.5	93.6
前期末比(%)	▲2.8		▲2.8	3.4	1.4	▲9.8	▲11.4	X	▲0.3	▲8.5	3.6	3.0	▲13.2	5.0	▲10.6	5.9	X	▲5.3	▲11.4

富山県鉱工業生産指数(付加価値額ウェイト、財用途分類、季節調整済指数)

令和2年(2020年)=100

	鉱工業 Mining and manufacturing											
	品目数 Items	最終需要財 Final demand goods							生産財 Producer goods			
		投資財 Investment goods		消費財 Consumer goods			鉱工業用生産財 For mining and manufacturing	その他用生産財 For Others				
		資本財 Capital goods	建設財 Construction goods	耐久消費財 Durable consumer goods	非耐久消費財 Non-Durable consumer goods							
ウェイト Weight	10000.0	4550.4	2536.9	1292.4	1244.5	2013.5	22.1	1991.4	5449.6	5255.4	194.2	
令和3年	110.2	110.4	120.8	136.5	104.4	97.4	113.2	97.2	110.0	110.3	100.0	
4年	106.2	109.4	116.8	129.2	103.9	100.1	128.0	99.8	103.5	103.8	96.0	
5年	100.6	101.0	99.5	101.3	97.6	103.0	135.2	102.7	100.2	100.9	79.8	
6年	99.1	103.2	99.4	109.1	89.3	108.0	137.3	107.7	95.7	96.4	76.1	
7年	98.4	98.4	86.7	90.0	83.3	113.0	128.9	112.9	98.4	99.4	72.3	
令和7年	I期	97.9	97.5	87.1	86.7	87.2	112.5	125.3	112.3	98.3	99.2	74.5
II期	98.8	99.5	87.4	90.0	85.3	114.1	132.1	113.8	97.8	98.7	70.2	
III期	99.6	101.4	89.9	98.1	81.4	113.9	125.3	113.8	98.3	99.3	71.2	
IV期	97.3	95.2	82.9	86.4	79.8	112.0	132.6	111.8	99.1	100.1	73.4	
令和8年	I期	98.6	97.1	84.0	85.2	82.1	115.4	136.3	115.1	99.8	100.6	76.8
令和7年	1月	98.7	99.2	85.7	79.2	92.3	119.3	136.2	119.1	98.8	99.5	79.7
2月	98.5	99.7	95.8	105.1	83.5	105.3	135.6	104.9	97.9	98.5	78.9	
3月	96.4	93.7	79.9	75.7	85.7	112.8	104.1	112.8	98.2	99.6	64.8	
4月	99.9	101.8	86.6	85.4	87.2	117.8	143.7	117.4	97.5	98.7	63.6	
5月	99.2	98.6	87.7	92.2	84.0	114.6	125.0	114.4	98.8	99.3	82.7	
6月	97.3	98.2	87.8	92.3	84.8	109.8	127.5	109.6	97.1	98.2	64.3	
7月	101.9	104.5	94.5	103.2	84.3	116.9	121.7	116.9	100.3	101.4	72.4	
8月	96.1	98.5	88.7	101.6	77.7	106.3	128.0	106.3	94.0	94.9	72.3	
9月	100.8	101.1	86.6	89.4	82.3	118.4	126.2	118.2	100.6	101.6	68.8	
10月	101.0	100.2	86.6	90.3	83.3	117.1	135.5	117.1	102.3	103.6	68.3	
11月	93.5	92.4	83.4	88.8	79.0	105.1	124.9	104.9	93.3	94.3	72.0	
12月	97.3	92.9	78.6	80.0	77.1	113.7	137.3	113.3	101.7	102.5	79.9	
令和8年	1月	98.6	94.3	79.9	75.2	84.5	115.1	145.1	114.7	102.4	103.2	81.7
2月	96.5	94.0	76.0	73.5	78.7	117.8	129.1	117.7	98.7	99.5	75.5	
3月	100.7	103.0	96.0	106.8	83.2	113.4	134.6	113.0	98.2	99.2	73.3	
前月比(%)	4.4	9.6	26.3	45.3	5.7	▲3.7	4.3	▲4.0	▲0.5	▲0.3	▲2.9	
原指数	107.6	111.7	105.4	126.9	83.1	119.6	115.0	119.6	104.1	104.9	84.0	
前年同月比(%)	6.2	12.8	24.1	46.5	0.0	2.3	30.8	2.0	1.0	0.6	15.4	

富山県鉱工業生産者製品在庫指数(財用途分類、季節調整済指数)

令和2年(2020年)=100

	鉱工業 Mining and manufacturing											
	品目数 Items	最終需要財 Final demand goods							生産財 Producer goods			
		投資財 Investment goods		消費財 Consumer goods			鉱工業用生産財 For mining and manufacturing	その他用生産財 For Others				
		資本財 Capital goods	建設財 Construction goods	耐久消費財 Durable consumer goods	非耐久消費財 Non-Durable consumer goods							
ウェイト Weight	10000.0	3873.1	890.8	316.6	574.2	2982.3	118.8	2863.5	6126.9	5862.0	264.9	
令和3年	97.6	93.6	103.7	113.0	98.5	90.6	X	X	100.2	100.7	87.9	
4年	99.7	91.9	95.0	96.1	94.4	91.0	X	X	104.7	104.7	103.8	
5年	102.8	101.5	98.0	85.0	105.2	102.6	X	X	103.5	103.3	108.9	
6年	100.8	112.2	107.5	135.4	92.2	113.6	X	X	93.5	93.7	88.3	
7年	105.5	116.6	89.3	98.1	84.5	124.8	X	X	98.5	99.1	83.6	
令和7年	I期	102.0	113.9	98.7	110.7	92.0	118.6	X	X	94.8	95.2	87.4
II期	104.4	117.3	94.8	104.0	90.3	124.2	X	X	96.2	96.8	80.9	
III期	103.6	115.7	94.2	101.6	90.2	122.0	X	X	95.9	97.0	73.6	
IV期	106.4	118.0	91.7	97.4	88.1	125.3	X	X	99.1	100.2	75.3	
令和8年	I期	105.9	119.4	85.8	85.4	86.6	129.7	X	X	97.8	98.8	75.0
令和7年	1月	103.4	115.5	101.4	122.1	91.2	118.8	X	X	96.4	97.0	87.0
2月	100.7	112.4	99.1	107.4	92.7	117.4	X	X	94.1	94.3	90.1	
3月	101.8	113.9	95.5	102.7	92.1	119.7	X	X	94.0	94.4	85.0	
4月	103.7	117.7	93.1	97.3	91.3	125.4	X	X	95.2	95.7	80.4	
5月	105.7	118.0	96.6	112.2	88.4	124.6	X	X	97.7	98.2	86.6	
6月	103.9	116.1	94.7	102.6	91.1	122.7	X	X	95.6	96.5	75.6	
7月	103.1	115.7	94.5	101.0	91.8	122.0	X	X	94.9	95.9	73.7	
8月	103.5	115.0	95.3	101.4	90.9	120.5	X	X	96.4	97.5	73.7	
9月	104.3	116.4	92.9	102.5	88.0	123.5	X	X	96.5	97.6	73.3	
10月	105.1	116.1	90.4	95.4	86.0	122.7	X	X	98.1	99.2	73.4	
11月	106.2	116.9	91.1	93.4	89.3	124.3	X	X	99.1	100.2	74.2	
12月	108.0	121.0	93.7	103.3	89.0	128.8	X	X	100.2	101.2	78.3	
令和8年	1月	107.7	120.7	94.4	107.9	88.0	127.5	X	X	100.3	101.2	82.0
2月	104.9	116.7	85.0	82.2	85.6	127.4	X	X	98.2	99.2	76.9	
3月	105.0	120.7	78.0	66.2	86.3	134.1	X	X	94.9	96.1	66.2	
前月比(%)	0.1	3.4	▲8.2	▲19.5	0.8	5.3	X	X	▲3.4	▲3.1	▲13.9	
原指数	107.0	123.2	83.2	76.0	87.2	135.1	X	X	96.7	98.4	59.2	
前年同月比(%)	3.2	5.9	▲18.4	▲35.5	▲6.3	12.0	X	X	0.9	1.8	▲22.1	

※ 生産、在庫の年数値は原指数である。
 ※ 在庫の年数値は年末値、四半期数値は期末値である。
 ※ 前月比は季節調整済指数で、前年同月比は原指数で算出している。

鋳工業指数利用者のために（利用上の注意）

1 作成目的

鋳工業の生産及び在庫状況を数量的に調査し、富山県における鋳工業の動向を総合的に把握することを目的とする。鋳工業指数とは、一定地域内における月々の鋳工業生産量及び在庫量を、ある一定時期を基準にして指数化したものである。

2 基準年

基準年を令和2年(2020年)とし、指数値は令和2年の平均を100.0とした比率で示される。令和2年基準(令和6年3月25日公表)は、令和6年1月分指数値から適用するとともに、平成30年(2018年)まで遡及計算を行っている。

3 分類

日本標準産業分類に基づく13業種による業種分類(若干の組み換えを行っている)と、品目の用途により財別に格付けした特殊分類(財別)で指数を作成している。

4 採用品目とウェイト算定基準

生産指数は172品目、生産者製品在庫指数(以下、「在庫指数」という)は115品目である。ウェイトの算出にあたっては、生産指数は基準年次(令和2年)の付加価値額、在庫指数は基準年次の在庫額を基準とした。

5 季節調整

季節調整の方法は、センサス局法(X-ARIMA-12)を採用している。季節調整済指数とは、原指数から季節変動を除去した指数である。

6 統計表の見方

① 符号

- 「-」 : 該当値なし 「▲」 : マイナスの場合
「X」 : 秘匿(調査事業所が少なく、個々の報告者の秘密が漏れるおそれがあるため公表できない数値)
「0.0」 : 数値が単位未満の場合

② 四半期の区分は以下のとおり。

I期: 1-3月、II期: 4-9月、III期: 7-9月、IV期: 10-12月

7 その他

この結果を引用する際は、「富山県鋳工業生産の動き」による旨を注記してください。月報の過去の値が修正報告等により修正されている場合があります。公表予定は、予告なく変更する場合があります。詳しい利用上の注意は、別途「とやま統計ワールド」に掲載しています。

<調査についてのお問い合わせ先>

〒 930-0005 富山市新桜町5番3号 第2富山電気ビルディング5階
富山県 経営管理部 統計調査課 商工農林係 TEL: 076-444-3193(直通)
とやま統計ワールド (<http://www.pref.toyama.jp/sections/1015/index2.html>)