

## 2020年(令和2年)基準 消費者物価指数(富山市) 2026年(令和8年)4月分

<b>総合指数</b>	<b>114.0</b>
<b>前月比</b>	<b>(+) 0.5% 上昇</b>
<b>前年同月比</b>	<b>(+) 1.6% 上昇</b>

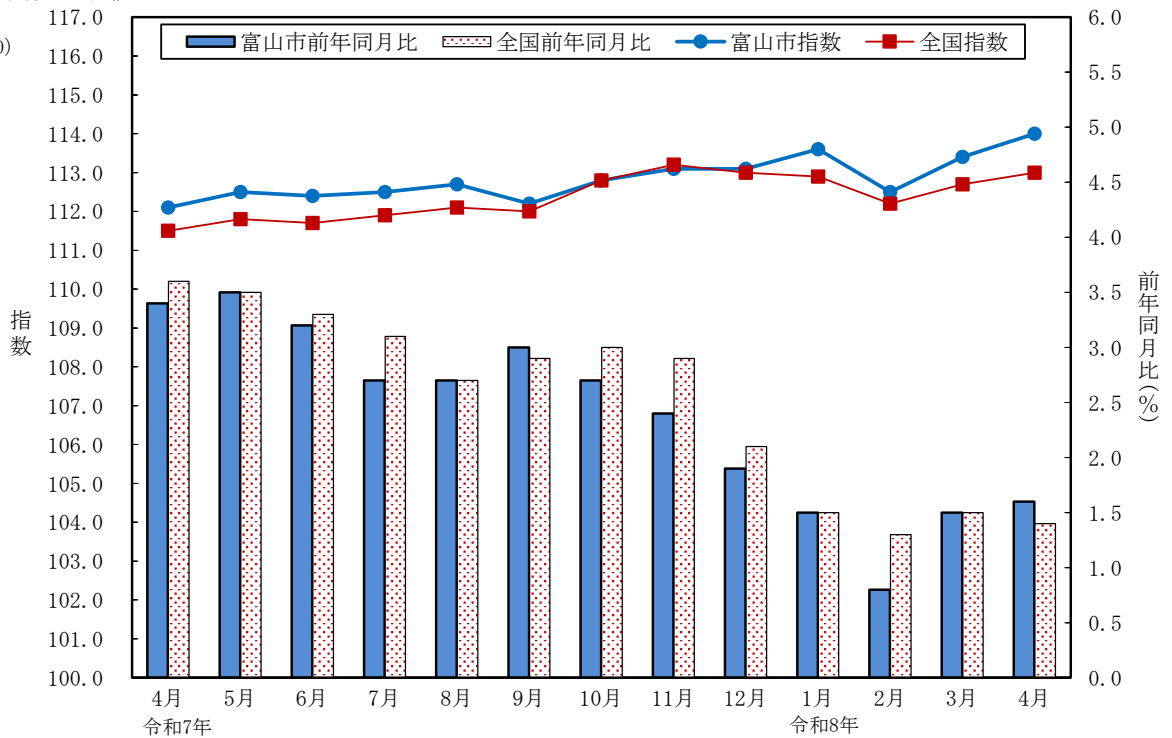
～「食料」などが下落したものの、「光熱・水道」などが上昇したため、前月比は上昇  
「教育」などが下落したものの、「食料」などが上昇したため、前年同月比は上昇～

- ~~~~~
- (1) 総合指数は2020年を100として114.0  
前月比は0.5%の上昇 前年同月比は1.6%の上昇
  - (2) 生鮮食品を除く総合指数は113.4  
前月比は0.7%の上昇 前年同月比は1.7%の上昇
  - (3) 生鮮食品及びエネルギーを除く総合指数は112.3  
前月比は0.2%の上昇 前年同月比は2.4%の上昇
  - (4) 生鮮食品の指数は126.5  
前月比は-3.4%の下落 前年同月比は0.2%の上昇
- ~~~~~

### 1 概況

#### (1) 総合指数の推移

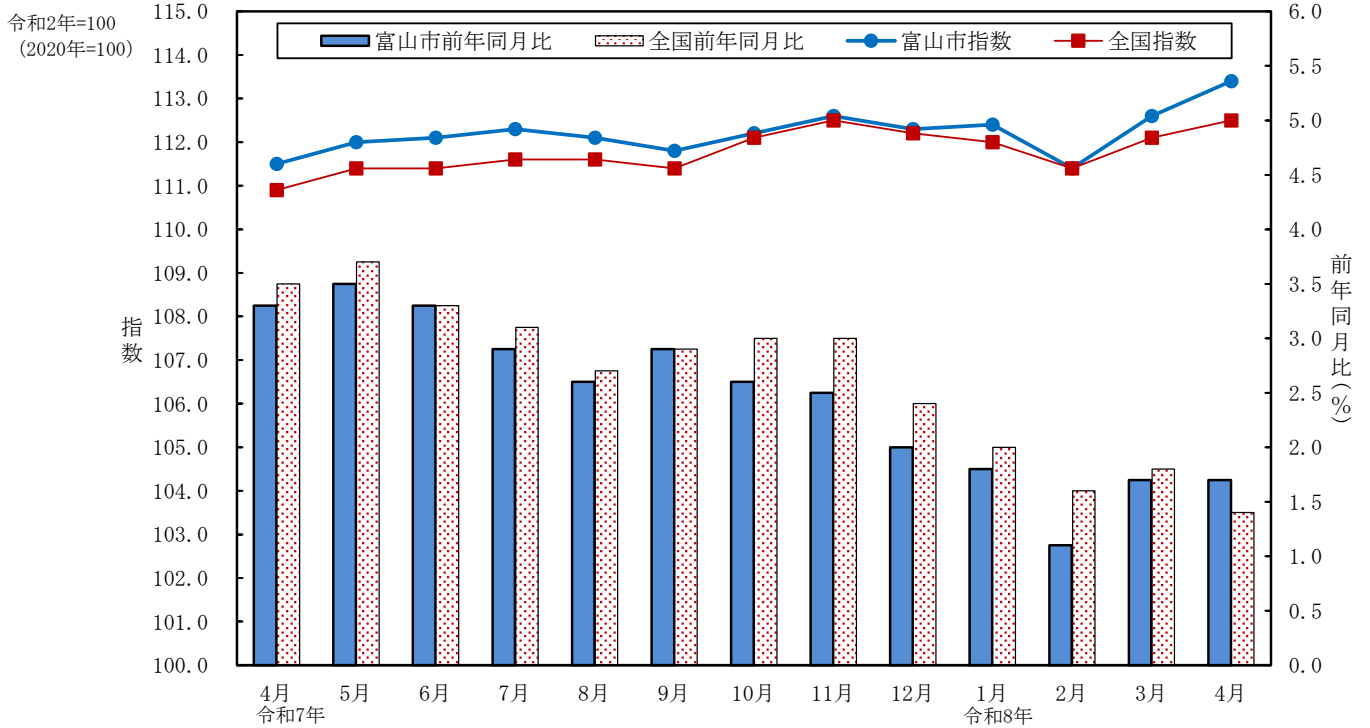
令和2年=100  
(2020年=100)



	年月	令和7年										令和8年			
		4月	5月	6月	7月	8月	9月	10月	11月	12月	1月	2月	3月	4月	
富山市	指数	112.1	112.5	112.4	112.5	112.7	112.2	112.8	113.1	113.1	113.6	112.5	113.4	<b>114.0</b>	
	前年同月比 (%)	3.4	3.5	3.2	2.7	2.7	3.0	2.7	2.4	1.9	1.5	0.8	1.5	<b>1.6</b>	
全国	指数	111.5	111.8	111.7	111.9	112.1	112.0	112.8	113.2	113.0	112.9	112.2	112.7	<b>113.0</b>	
	前年同月比 (%)	3.6	3.5	3.3	3.1	2.7	2.9	3.0	2.9	2.1	1.5	1.3	1.5	<b>1.4</b>	

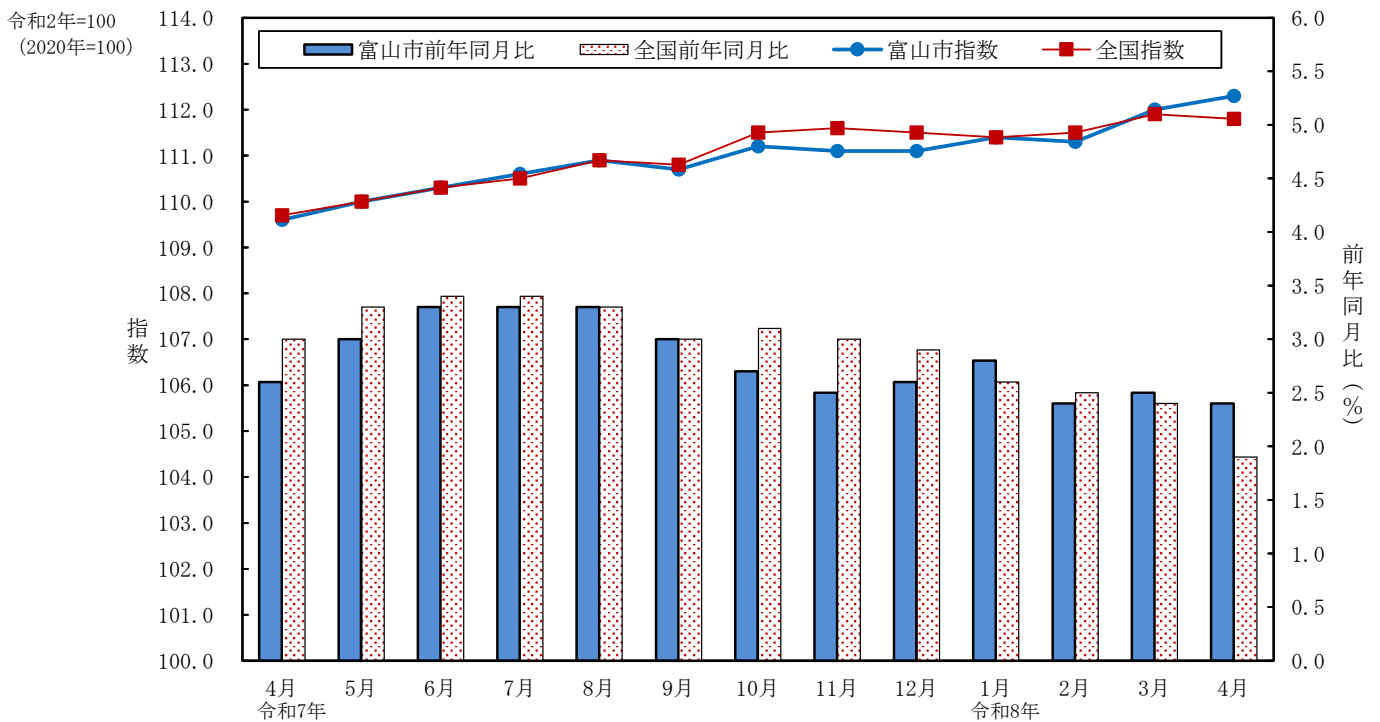
注) 前月比、前年同月比及び寄与度は、端数処理前の指数により計算するため、公表された指数値を用いて計算した値とは一致しない場合がある。

(2) 生鮮食品を除く総合指数の推移



	年月	令和7年										令和8年			
		4月	5月	6月	7月	8月	9月	10月	11月	12月	1月	2月	3月	4月	
富山市	指数	111.5	112.0	112.1	112.3	112.1	111.8	112.2	112.6	112.3	112.4	111.4	112.6	<b>113.4</b>	
	前年同月比 (%)	3.3	3.5	3.3	2.9	2.6	2.9	2.6	2.5	2.0	1.8	1.1	1.7	<b>1.7</b>	
全国	指数	110.9	111.4	111.4	111.6	111.6	111.4	112.1	112.5	112.2	112.0	111.4	112.1	<b>112.5</b>	
	前年同月比 (%)	3.5	3.7	3.3	3.1	2.7	2.9	3.0	3.0	2.4	2.0	1.6	1.8	<b>1.4</b>	

(3) 生鮮食品及びエネルギーを除く総合指数の推移



	年月	令和7年										令和8年			
		4月	5月	6月	7月	8月	9月	10月	11月	12月	1月	2月	3月	4月	
富山市	指数	109.6	110.0	110.3	110.6	110.9	110.7	111.2	111.1	111.1	111.4	111.3	112.0	<b>112.3</b>	
	前年同月比 (%)	2.6	3.0	3.3	3.3	3.3	3.0	2.7	2.5	2.6	2.8	2.4	2.5	<b>2.4</b>	
全国	指数	109.7	110.0	110.3	110.5	110.9	110.8	111.5	111.6	111.5	111.4	111.5	111.9	<b>111.8</b>	
	前年同月比 (%)	3.0	3.3	3.4	3.4	3.3	3.0	3.1	3.0	2.9	2.6	2.5	2.4	<b>1.9</b>	

2 前月からの動き

令和2年=100

(2020年=100)

	総合	生鮮食品を除く総合	持家の帰属を除く総合	生鮮食品及びエネルギーを除く総合	食料(酒類を除く)及びエネルギーを除く総合	食料			住居	光熱・水道	家具・家事用品	被服及び履物	保健医療	交通・通信	教育	教養娯楽	諸雑費
						生鮮食品	生鮮食品を除く食料										
指数	114.0	113.4	115.6	112.3	106.6	128.3	126.5	128.7	106.8	119.7	128.5	113.0	102.7	101.5	80.0	117.0	106.1
前月比 (%)	0.5	0.7	0.5	0.2	0.3	-0.9	-3.4	-0.4	0.8	6.2	1.9	3.4	-0.3	0.0	-7.2	0.5	0.2
寄与度		0.65	0.45	0.19	0.21	-0.26	-0.17	-0.09	0.12	0.50	0.08	0.12	-0.01	0.00	-0.12	0.05	0.01

総合指数の前月比に寄与した主な内訳

上昇した主なもの						下落した主なもの					
10大費目	前月比	寄与度	中分類	前月比	寄与度	10大費目	前月比	寄与度	中分類	前月比	寄与度
被服及び履物	+3.4%	+0.12	シャツ・セーター類 履物類	+17.5%	+0.10	教育	-7.2%	-0.12	授業料等	-12.9%	-0.13
住居	+0.8%	+0.12	設備修繕・維持 家賃	+2.1%	+0.09	保健医療	-0.3%	-0.01	保健医療サービス	-0.7%	-0.01

3 前年同月との比較

令和2年=100

(2020年=100)

	総合	生鮮食品を除く総合	持家の帰属を除く総合	生鮮食品及びエネルギーを除く総合	食料(酒類を除く)及びエネルギーを除く総合	食料			住居	光熱・水道	家具・家事用品	被服及び履物	保健医療	交通・通信	教育	教養娯楽	諸雑費
						生鮮食品	生鮮食品を除く食料										
指数	114.0	113.4	115.6	112.3	106.6	128.3	126.5	128.7	106.8	119.7	128.5	113.0	102.7	101.5	80.0	117.0	106.1
前年同月比 (%)	1.6	1.7	1.8	2.4	1.5	3.9	0.2	4.6	0.9	-0.5	3.6	2.7	0.4	0.4	-7.1	1.7	0.4
寄与度		1.64	1.59	2.07	0.90	1.15	0.01	1.14	0.14	-0.04	0.16	0.09	0.01	0.06	-0.12	0.16	0.03

総合指数の前年同月比に寄与した主な内訳

上昇した主なもの						下落した主なもの					
10大費目	前年同月比	寄与度	中分類	前年同月比	寄与度	10大費目	前年同月比	寄与度	中分類	前年同月比	寄与度
家具・家事用品	+3.6%	+0.16	家庭用耐久財 家事用消耗品 室内装備品	+5.1%	+0.08	光熱・水道	-0.5%	-0.04	電気代	-2.6%	-0.13
教養娯楽	+1.7%	+0.16	教養娯楽サービス 教養娯楽用品 書籍・他の印刷物	+2.3%	+0.13						

寄与度とは、各費目のウェイトを加味して、各費目の動きが物価全体の動きに対してどの程度影響しているか示したものの、(ウェイトとは家計の消費支出全体に占めるある品目への支出金額の割合。基準年の家計調査の結果により作成。)

富山市消費者物価指数の推移(10大費目)

		総合					食料			住居	光熱・水道	
		生鮮食品を除く総合	持家の帰属家賃を除く総合	生鮮食品・エネルギーを除く総合	食料・エネルギーを除く総合	食料		生鮮食品	生鮮食品を除く食料			
ウエイト		10 000	9 567	8 827	8 722	6 588	2 697	433	2 264	1 678	806	
年平均指数	令和元年	100.2	100.3	100.1	99.9	100.3	98.6	97.1	98.9	99.7	102.1	
	2年	100.0	100.0	100.0	100.0	100.0	100.0	100.0	100.0	100.0	100.0	
	3年	99.8	99.8	99.5	99.2	98.8	99.9	98.4	100.2	101.7	102.2	
	4年	102.4	102.2	102.4	100.6	99.4	104.6	106.6	104.2	103.7	112.1	
	5年	106.2	105.9	106.7	104.9	102.1	113.2	113.2	113.2	104.8	108.3	
	6年	109.1	108.6	110.1	107.2	103.9	117.3	119.9	116.8	104.8	115.4	
	7年	112.4	111.7	113.9	110.1	105.1	125.4	128.0	124.9	105.6	119.6	
前年比	令和元年	-0.1	0.1	0.0	0.2	-0.2	0.2	-4.4	1.2	-0.8	1.1	
	2年	-0.2	-0.3	-0.1	0.1	-0.3	1.4	3.0	1.1	0.3	-2.1	
	3年	-0.2	-0.2	-0.5	-0.8	-1.2	-0.1	-1.6	0.2	1.7	2.2	
	4年	2.7	2.4	2.9	1.5	0.6	4.7	8.4	4.0	2.0	9.7	
	5年	3.7	3.6	4.2	4.2	2.7	8.2	6.2	8.6	1.1	-3.4	
	6年	2.7	2.6	3.2	2.1	1.7	3.7	5.8	3.2	0.0	6.5	
	7年	3.0	2.9	3.5	2.8	1.2	6.9	6.8	6.9	0.7	3.7	
年度平均指数	令和元年度	100.3	100.4	100.3	100.0	100.3	99.0	97.3	99.3	99.8	102.2	
	2年度	99.9	99.9	99.9	100.0	99.9	100.2	99.8	100.2	100.1	99.0	
	3年度	100.0	100.0	99.7	99.0	98.5	100.5	100.7	100.5	102.3	104.9	
	4年度	103.3	103.0	103.3	101.6	100.0	106.5	108.3	106.2	104.1	111.7	
	5年度	107.0	106.7	107.7	105.7	102.7	114.5	114.3	114.6	104.9	109.1	
	6年度	110.1	109.4	111.2	107.8	104.2	119.4	125.5	118.3	104.8	117.4	
	7年度	112.7	112.1	114.3	110.8	105.4	126.8	126.8	126.8	105.8	118.6	
前年度比	令和元年度	0.2	0.2	0.3	0.3	-0.1	1.1	-0.9	1.5	-0.3	0.4	
	2年度	-0.4	-0.5	-0.4	0.0	-0.4	1.1	2.3	0.9	0.2	-3.1	
	3年度	0.1	0.1	-0.2	-1.0	-1.5	0.4	0.9	0.3	2.2	6.0	
	4年度	3.2	3.0	3.7	2.6	1.6	5.9	7.5	5.6	1.8	6.5	
	5年度	3.7	3.6	4.2	4.0	2.7	7.6	5.6	7.9	0.8	-2.3	
	6年度	2.8	2.5	3.3	2.0	1.5	4.3	9.8	3.2	-0.1	7.6	
	7年度	2.4	2.5	2.8	2.8	1.2	6.2	1.0	7.2	1.0	1.1	
指数	令和7年4月	112.1	111.5	113.6	109.6	105.1	123.6	126.3	123.0	105.8	120.3	
	5月	112.5	112.0	114.0	110.0	104.9	124.7	123.5	125.0	105.8	123.7	
	6月	112.4	112.1	113.8	110.3	105.2	124.3	118.5	125.4	105.9	123.6	
	7月	112.5	112.3	114.0	110.6	105.1	125.1	117.2	126.6	105.4	122.4	
	8月	112.7	112.1	114.3	110.9	105.3	126.7	124.8	127.1	105.6	117.2	
	9月	112.2	111.8	113.8	110.7	105.2	125.9	121.6	126.7	105.6	115.7	
	10月	112.8	112.2	114.3	111.2	105.8	126.7	125.3	127.0	105.8	115.8	
	11月	113.1	112.6	114.7	111.1	105.6	127.2	125.5	127.5	105.8	120.6	
	12月	113.1	112.3	114.7	111.1	105.5	128.1	131.8	127.4	105.9	120.6	
	令和8年1月	113.6	112.4	115.2	111.4	105.5	130.5	140.7	128.5	106.0	120.7	
	2月	112.5	111.4	113.9	111.3	105.6	129.1	134.9	128.0	106.0	110.1	
	3月	113.4	112.6	115.0	112.0	106.2	129.4	131.0	129.1	105.9	112.7	
	4月	<b>114.0</b>	<b>113.4</b>	<b>115.6</b>	<b>112.3</b>	<b>106.6</b>	<b>128.3</b>	<b>126.5</b>	<b>128.7</b>	<b>106.8</b>	<b>119.7</b>	
	前月比	令和7年4月	0.3	0.6	0.3	0.3	0.2	-0.3	-6.1	0.9	0.5	3.0
		5月	0.4	0.5	0.4	0.4	-0.1	1.0	-2.2	1.6	0.0	2.9
		6月	-0.1	0.1	-0.2	0.3	0.2	-0.3	-4.0	0.3	0.1	-0.1
7月		0.1	0.2	0.2	0.3	0.0	0.6	-1.1	0.9	-0.4	-1.0	
8月		0.2	-0.1	0.2	0.3	0.2	1.3	6.5	0.4	0.1	-4.2	
9月		-0.4	-0.3	-0.4	-0.2	-0.1	-0.7	-2.6	-0.3	0.1	-1.3	
10月		0.5	0.3	0.5	0.4	0.5	0.7	3.1	0.2	0.2	0.1	
11月		0.3	0.3	0.4	0.0	-0.2	0.4	0.2	0.4	0.0	4.1	
12月		0.0	-0.3	0.0	-0.1	-0.1	0.7	5.0	-0.1	0.1	0.0	
令和8年1月		0.4	0.1	0.5	0.3	0.1	1.8	6.7	0.9	0.1	0.1	
2月		-1.0	-0.8	-1.1	-0.1	0.0	-1.0	-4.1	-0.4	0.0	-8.8	
3月		0.8	1.1	0.9	0.7	0.6	0.2	-2.9	0.9	0.0	2.3	
4月		<b>0.5</b>	<b>0.7</b>	<b>0.5</b>	<b>0.2</b>	<b>0.3</b>	<b>-0.9</b>	<b>-3.4</b>	<b>-0.4</b>	<b>0.8</b>	<b>6.2</b>	
前年同月比		令和7年4月	3.4	3.3	3.9	2.6	1.2	6.3	5.8	6.5	0.9	8.5
		5月	3.5	3.5	3.9	3.0	1.2	7.0	2.7	7.9	1.0	7.6
		6月	3.2	3.3	3.6	3.3	1.5	7.1	2.4	8.0	1.2	4.3
	7月	2.7	2.9	3.2	3.3	1.1	7.6	0.5	9.0	0.6	0.0	
	8月	2.7	2.6	3.1	3.3	1.1	8.4	4.8	9.1	1.3	-3.9	
	9月	3.0	2.9	3.4	3.0	1.2	7.2	4.5	7.7	1.1	2.3	
	10月	2.7	2.6	3.1	2.7	1.1	6.4	4.6	6.8	0.6	2.5	
	11月	2.4	2.5	2.8	2.5	0.9	5.6	0.9	6.6	1.0	3.7	
	12月	1.9	2.0	2.1	2.6	1.0	5.5	-0.6	6.9	1.1	-0.9	
	令和8年1月	1.5	1.8	1.7	2.8	1.2	5.0	-3.2	6.9	1.1	-1.1	
	2月	0.8	1.1	0.9	2.4	1.2	3.6	-4.8	5.5	1.0	-5.6	
	3月	1.5	1.7	1.6	2.5	1.3	4.4	-2.6	5.9	0.7	-3.5	
	4月	<b>1.6</b>	<b>1.7</b>	<b>1.8</b>	<b>2.4</b>	<b>1.5</b>	<b>3.9</b>	<b>0.2</b>	<b>4.6</b>	<b>0.9</b>	<b>-0.5</b>	

家具・ 家事用品	被服 及び 履物	保健医療	交通・ 通信	教育	教養娯楽	諸雑費	総合		ウエイト
							全国	東京都区部	
390	355	419	1 754	216	951	734	10 000	10 000	
97.6	100.0	100.1	101.0	104.6	100.5	103.8	100.0	99.9	令和元年
100.0	100.0	100.0	100.0	100.0	100.0	100.0	100.0	100.0	2年
101.4	98.9	99.1	95.3	99.5	101.3	100.8	99.8	99.8	3年
106.9	99.2	98.9	94.4	100.0	102.3	102.0	102.3	102.2	4年
117.2	105.1	100.8	97.0	99.9	106.1	102.9	105.6	105.4	5年
120.5	107.6	101.6	98.8	100.0	111.7	104.2	108.5	107.9	6年
122.7	108.8	102.6	100.8	89.6	114.9	105.1	111.9	111.0	7年
-1.4	0.2	0.5	-1.2	1.5	0.8	-0.7	0.5	0.8	令和元年
2.4	0.0	-0.1	-1.0	-4.4	-0.5	-3.7	0.0	0.1	2年
1.4	-1.1	-0.9	-4.7	-0.5	1.3	0.8	-0.2	-0.2	3年
5.4	0.3	-0.1	-0.9	0.6	1.0	1.2	2.5	2.5	4年
9.6	6.0	1.9	2.7	-0.1	3.7	0.9	3.2	3.2	5年
2.8	2.3	0.8	1.9	0.1	5.3	1.2	2.7	2.3	6年
1.8	1.1	1.0	2.0	-10.3	2.8	0.9	3.2	2.9	7年
97.9	99.9	100.2	101.2	104.2	100.8	102.5	100.1	100.0	令和元年度
100.4	99.9	99.7	99.6	98.9	100.0	100.2	99.9	99.9	2年度
101.5	98.9	98.9	93.7	99.8	101.6	101.2	100.0	100.0	3年度
109.9	100.5	99.3	94.9	100.0	102.6	102.2	103.2	103.1	4年度
118.0	105.8	101.1	97.9	99.9	107.8	103.2	106.3	106.0	5年度
121.7	108.3	101.9	99.2	100.0	112.6	104.6	109.5	108.7	6年度
123.1	108.9	102.8	100.9	86.2	115.4	105.3	112.3	111.4	7年度
-0.1	-0.1	0.2	-0.7	0.9	1.0	-2.2	0.5	0.8	令和元年度
2.8	-0.3	-0.4	-1.7	-4.7	-0.7	-2.1	-0.2	-0.1	2年度
1.1	-1.0	-0.8	-5.9	0.9	1.6	1.0	0.1	0.1	3年度
8.3	1.6	0.4	1.3	0.3	0.9	1.0	3.2	3.1	4年度
7.4	5.3	1.9	3.1	-0.2	5.1	1.0	3.0	2.8	5年度
3.2	2.3	0.7	1.4	0.1	4.5	1.4	3.0	2.5	6年度
1.2	0.5	0.9	1.7	-13.8	2.5	0.7	2.6	2.5	7年度
124.0	110.1	102.3	101.1	86.1	115.1	105.7	111.5	110.7	令和7年4月
124.2	109.5	102.5	100.5	86.2	114.8	105.1	111.8	111.1	5月
123.8	109.1	102.7	100.4	86.2	114.4	105.5	111.7	110.8	6月
123.3	107.9	102.5	100.8	86.2	115.4	105.5	111.9	111.0	7月
121.9	105.3	102.8	101.3	86.2	117.4	105.7	112.1	111.2	8月
122.1	110.9	102.9	101.1	86.2	115.0	105.0	112.0	110.7	9月
123.2	110.0	102.7	101.8	86.2	116.1	105.4	112.8	111.8	10月
123.2	109.0	103.0	101.7	86.2	115.8	104.2	113.2	112.2	11月
120.7	108.9	103.0	100.5	86.2	115.7	104.7	113.0	112.0	12月
121.5	108.6	102.8	99.8	86.2	114.4	105.3	112.9	111.9	令和8年1月
123.4	108.3	102.9	99.7	86.2	114.8	105.4	112.2	111.4	2月
126.1	109.3	103.1	101.6	86.2	116.5	105.9	112.7	111.7	3月
<b>128.5</b>	<b>113.0</b>	<b>102.7</b>	<b>101.5</b>	<b>80.0</b>	<b>117.0</b>	<b>106.1</b>	<b>113.0</b>	<b>112.4</b>	<b>4月</b>
-0.2	0.6	-0.2	0.9	-13.9	1.4	0.7	0.4	0.5	令和7年4月
0.2	-0.6	0.2	-0.7	0.1	-0.3	-0.5	0.3	0.3	5月
-0.3	-0.3	0.2	0.0	0.0	-0.3	0.3	-0.1	-0.2	6月
-0.4	-1.2	-0.2	0.4	0.0	0.9	0.0	0.2	0.1	7月
-1.1	-2.3	0.3	0.4	0.0	1.7	0.1	0.2	0.2	8月
0.2	5.3	0.1	-0.2	0.0	-2.1	-0.6	-0.1	-0.4	9月
0.9	-0.8	-0.2	0.7	0.0	1.0	0.3	0.7	0.9	10月
0.0	-0.9	0.2	0.0	0.0	-0.3	-1.1	0.3	0.3	11月
-2.1	-0.1	0.0	-1.2	0.0	-0.1	0.5	-0.2	-0.2	12月
0.7	-0.2	-0.1	-0.7	0.0	-1.1	0.6	-0.1	-0.1	令和8年1月
1.5	-0.3	0.1	-0.1	0.0	0.3	0.1	-0.6	-0.4	2月
2.2	1.0	0.1	1.8	0.0	1.5	0.5	0.4	0.3	3月
<b>1.9</b>	<b>3.4</b>	<b>-0.3</b>	<b>0.0</b>	<b>-7.2</b>	<b>0.5</b>	<b>0.2</b>	<b>0.3</b>	<b>0.6</b>	<b>4月</b>
3.0	1.6	1.3	2.2	-13.9	3.3	1.5	3.6	3.4	令和7年4月
2.7	1.5	1.2	1.7	-13.8	3.3	1.0	3.5	3.4	5月
2.9	0.8	1.2	1.7	-13.8	3.9	0.5	3.3	3.1	6月
1.9	1.0	1.0	1.7	-13.8	2.5	1.0	3.1	2.9	7月
0.3	-0.2	1.3	2.2	-13.8	2.3	0.7	2.7	2.5	8月
0.8	1.1	1.2	2.4	-13.8	2.1	1.2	2.9	2.5	9月
-0.2	0.5	0.5	3.3	-13.8	2.3	0.6	3.0	2.7	10月
-0.4	-0.4	0.4	2.7	-13.8	2.2	-0.4	2.9	2.7	11月
-1.3	-0.7	0.7	1.5	-13.8	2.2	0.2	2.1	2.0	12月
0.4	0.7	0.7	-0.3	-13.8	1.7	0.5	1.5	1.5	令和8年1月
2.6	0.8	0.7	-0.5	-13.8	1.7	0.5	1.3	1.5	2月
1.5	-0.1	0.5	1.3	-13.8	2.6	0.9	1.5	1.4	3月
<b>3.6</b>	<b>2.7</b>	<b>0.4</b>	<b>0.4</b>	<b>-7.1</b>	<b>1.7</b>	<b>0.4</b>	<b>1.4</b>	<b>1.5</b>	<b>4月</b>

令和8年4月 富山市消費者物価指数中分類指数

中 分 類	ウ エ イ ト	令和8年4月 (2026年4月)			令和8年3月 (2026年3月)		
		指数	前月比 (%)	前年同月比 (%)	指数	前月比 (%)	前年同月比 (%)
<b>総 合</b>	<b>10 000</b>	<b>114.0</b>	<b>0.5</b>	<b>1.6</b>	<b>113.4</b>	<b>0.8</b>	<b>1.5</b>
生 鮮 食 品 を 除 く 総 合	9 567	113.4	0.7	1.7	112.6	1.1	1.7
持家の帰属家賃を除く総合	8 827	115.6	0.5	1.8	115.0	0.9	1.6
持家の帰属家賃及び 生鮮食品を除く総合 1)	8 394	115.0	0.7	1.9	114.2	1.2	1.9
生鮮食品及びエネルギーを除く総合 2)	8 722	112.3	0.2	2.4	112.0	0.7	2.5
食料(酒類を除く)及び エネルギーを除く総合 3)	6 588	106.6	0.3	1.5	106.2	0.6	1.3
<b>食 料</b>	<b>2 697</b>	<b>128.3</b>	<b>-0.9</b>	<b>3.9</b>	<b>129.4</b>	<b>0.2</b>	<b>4.4</b>
生 鮮 食 品 4)	433	126.5	-3.4	0.2	131.0	-2.9	-2.6
生 鮮 食 品 を 除 く 食 料	2 264	128.7	-0.4	4.6	129.1	0.9	5.9
穀 類	216	157.0	0.1	9.3	156.9	0.6	9.8
魚 介 類	217	139.7	-5.1	4.5	147.3	-2.2	6.8
生 鮮 魚 介 類	125	143.1	-9.2	5.1	157.6	-2.8	9.6
肉 類	230	115.4	0.9	4.2	114.4	1.0	2.5
乳 卵 類	126	123.5	0.0	3.4	123.5	1.1	4.7
野 菜 ・ 海 藻	303	124.5	1.4	1.9	122.8	-0.5	-2.6
生 鮮 野 菜 物	197	117.5	2.1	-1.2	115.2	-2.7	-8.5
果 物	122	122.8	-3.7	-2.7	127.4	-3.2	-6.4
生 鮮 果 物	111	123.8	-4.0	-3.3	128.9	-3.5	-7.3
油 脂 ・ 調 味 料	113	123.2	-0.3	3.7	123.6	-2.4	3.0
菓 子 類	253	137.1	1.6	7.9	134.9	0.7	5.4
調 理 食 品	375	131.9	0.7	4.4	131.0	1.7	5.5
飲 料	157	132.6	1.3	11.0	130.8	1.9	11.1
酒 類	131	112.4	-4.8	-2.7	118.1	2.4	9.2
外 食	455	117.7	-3.5	0.0	122.0	0.3	4.3
<b>住 居</b>	<b>1 678</b>	<b>106.8</b>	<b>0.8</b>	<b>0.9</b>	<b>105.9</b>	<b>0.0</b>	<b>0.7</b>
持家の帰属家賃を除く住居	505	118.4	1.7	1.6	116.4	-0.2	1.6
家 賃	1 293	101.7	0.3	0.6	101.4	0.0	0.3
持家の帰属家賃を除く家賃	120	101.4	0.2	1.1	101.2	0.1	1.0
設 備 修 繕 ・ 維 持	385	123.7	2.1	1.7	121.2	-0.2	1.7
<b>光 熱 ・ 水 道</b>	<b>806</b>	<b>119.7</b>	<b>6.2</b>	<b>-0.5</b>	<b>112.7</b>	<b>2.3</b>	<b>-3.5</b>
電 気 代	430	122.2	10.7	-2.6	110.4	0.3	-8.4
ガ ス 代	116	117.0	3.2	2.2	113.3	5.1	2.7
他 の 光 熱	70	161.8	1.2	5.8	159.9	13.2	7.0
上 下 水 道 料	189	100.0	0.0	0.0	100.0	0.0	0.0
<b>家 具 ・ 家 事 用 品</b>	<b>390</b>	<b>128.5</b>	<b>1.9</b>	<b>3.6</b>	<b>126.1</b>	<b>2.2</b>	<b>1.5</b>
家 庭 用 耐 久 財	143	136.3	5.4	5.1	129.3	6.5	-1.0
室 内 装 備 品	27	110.7	-1.5	6.1	112.4	0.0	8.7
寝 具 類	25	89.4	-0.3	-7.1	89.7	-1.8	-8.4
家 事 雑 貨	73	131.8	-0.6	1.4	132.6	0.8	2.1
家 事 用 消 耗 品	107	132.6	0.5	5.0	132.0	-0.8	5.1
家 事 サ ー ビ ス	16	108.2	0.0	-0.3	108.2	0.6	-0.3

- 1) 「持家の帰属家賃」・・・持家の住宅を借家とみなした場合に支払われるべき家賃
- 2) 「生鮮食品及びエネルギーを除く総合」＝「総合」－「生鮮食品」－「エネルギー」
- 3) 「食料(酒類を除く)及びエネルギーを除く総合」＝「総合」－「食料」＋「酒類」－「エネルギー」
- 4) 「生鮮食品」・・・生鮮魚介、生鮮野菜、生鮮果物

令和2年=100  
(2020年=100)

中 分 類	ウ エ イ ト	令和8年4月 (2026年4月)			令和8年3月 (2026年3月)		
		指数	前月比 (%)	前年同月比 (%)	指数	前月比 (%)	前年同月比 (%)
<b>被 服 及 び 履 物</b>	<b>355</b>	<b>113.0</b>	<b>3.4</b>	<b>2.7</b>	<b>109.3</b>	<b>1.0</b>	<b>-0.1</b>
衣 料	148	112.0	0.0	4.6	112.0	2.5	2.8
和 服	1	88.4	0.0	0.0	88.4	0.0	0.0
洋 服	147	112.2	0.0	4.6	112.1	2.5	2.8
シャツ・セーター・下着類	105	111.7	10.7	0.9	100.9	-0.8	-6.4
シャツ・セーター類	70	109.6	17.5	1.9	93.3	-0.3	-9.8
下 着 類	35	116.0	-0.3	-1.0	116.4	-1.6	-0.4
履 物 類	55	113.2	3.0	1.0	109.9	0.0	-1.8
他 の 被 服	27	105.7	0.0	0.5	105.7	1.8	0.5
被 服 関 連 サ ー ビ ス	21	136.1	0.0	5.2	136.1	0.0	13.8
<b>保 健 医 療</b>	<b>419</b>	<b>102.7</b>	<b>-0.3</b>	<b>0.4</b>	<b>103.1</b>	<b>0.1</b>	<b>0.5</b>
医 薬 品 ・ 健 康 保 持 用 摂 取 品	113	111.6	0.0	2.5	111.6	0.3	2.5
保 健 医 療 用 品 ・ 器 具	110	101.3	0.1	-0.1	101.3	0.1	-0.4
保 健 医 療 サ ー ビ ス	195	98.4	-0.7	-0.6	99.2	0.0	-0.2
<b>交 通 ・ 通 信</b>	<b>1 754</b>	<b>101.5</b>	<b>0.0</b>	<b>0.4</b>	<b>101.6</b>	<b>1.8</b>	<b>1.3</b>
交 通 通 信	93	104.4	-0.5	0.4	104.9	1.0	0.9
自 動 車 等 関 係 費 用	1 172	111.2	-0.3	-1.5	111.6	2.4	-0.3
通 信	490	77.8	1.2	7.6	76.9	0.0	7.2
<b>教 育</b>	<b>216</b>	<b>80.0</b>	<b>-7.2</b>	<b>-7.1</b>	<b>86.2</b>	<b>0.0</b>	<b>-13.8</b>
授 業 料 等	142	68.9	-12.9	-12.8	79.2	0.0	-20.7
教 科 書 ・ 学 習 参 考 教 材	5	109.3	0.3	1.3	109.0	0.0	1.4
補 習 教 育	68	100.7	1.7	1.7	99.0	0.0	-0.6
<b>教 養 娛 楽</b>	<b>951</b>	<b>117.0</b>	<b>0.5</b>	<b>1.7</b>	<b>116.5</b>	<b>1.5</b>	<b>2.6</b>
教 養 娛 楽 用 耐 久 財	81	106.6	0.6	-3.6	105.9	-0.8	-3.9
教 養 娛 楽 用 品	184	122.4	0.4	1.8	122.0	2.5	6.3
書 籍 ・ 他 の 印 刷 物	111	119.3	0.3	1.9	119.0	0.4	2.1
教 養 娛 楽 サ ー ビ ス	575	116.3	0.5	2.3	115.7	1.7	2.4
<b>諸 雑 費</b>	<b>734</b>	<b>106.1</b>	<b>0.2</b>	<b>0.4</b>	<b>105.9</b>	<b>0.5</b>	<b>0.9</b>
理 美 容 サ ー ビ ス	124	106.8	0.0	2.5	106.8	0.0	4.5
理 美 容 用 品	163	105.4	1.4	-0.6	104.0	-1.1	-0.5
身 の 回 り 用 品	56	114.0	0.0	-5.0	114.0	1.1	-5.9
た ば こ	36	117.0	1.5	2.0	115.3	0.0	0.5
他 の 諸 雑 費	355	103.8	-0.4	1.0	104.2	1.4	1.7
<b>&lt;&lt; 別 掲 &gt;&gt;</b>							
エ ネ ル ギ ー 5)	845	125.1	5.3	-4.4	118.8	4.9	-5.9
教 育 関 係 費	301	81.8	-12.8	-12.6	93.8	0.1	-9.4
教 養 娛 楽 関 係 費	977	115.8	0.4	1.4	115.4	1.6	2.4
情 報 通 信 関 係 費	584	77.7	0.3	4.8	77.5	0.0	4.5

5) 「エネルギー」・・・電気代、都市ガス代、プロパンガス、灯油及びガソリン

令和8年4月分主要品目の富山市平均小売価格

品目	銘柄	単位	26年4月	26年3月	25年4月
うるち米	国内産，精米，単一原料米（産地，品種及び産年が同一のもの），袋入り（5kg入り），「コシヒカリ」	1袋	4,596	4,596	3,786
食パン	普通品	1kg	551	558	573
まぐろ	めばち又はきはだ，刺身用，さく，赤身	100g	460	452	469
あじ	まあじ，丸（長さ約15cm以上）	100g	190	157	175
さけ	トラウトサーモン，ぎんざけ，アトランティックサーモン（ノルウェーサーモン），ベにざけ又はキングサーモン，切り身，塩加工を除く	100g	565	592	565
さば	「まさば」又は「ごまさば」，切り身，塩さばを除く	100g	192	224	200
ぶり	切り身（刺身用を除く）	100g	325	426	307
いか	「するめいか」又は「やりいか」，丸	100g	262	299	212
えび	輸入品，冷凍，「パック包装」又は「真空包装」，無頭（10～14尾入り）	100g	346	373	326
塩さけ	ぎんざけ，切り身	100g	342	319	343
かまぼこ	蒸かまぼこ，板付き，〔内容量〕80～140g，普通品	100g	155	155	162
牛肉	国産品，ロース	100g	776	749	803
豚肉	国産品，バラ（黒豚を除く）	100g	288	289	265
ハム	ロースハム，JAS格付けなし，普通品	100g	214	214	221
鶏卵	白色卵，パック詰（10個入り），サイズ混合，〔卵重〕「MS52g～LL76g未満」，「MS52g～L70g未満」又は「M58g～L70g未満」	1パック	341	341	322
キャベツ		1kg	235	193	259
ほうれんそう		1kg	883	708	990
はくさい	山東菜を除く	1kg	253	193	367
ねぎ	白ねぎ	1kg	706	832	959
レタス	玉レタス	1kg	466	533	597
ブロッコリー		1kg	774	566	672
さつまいも		1kg	676	660	715
じゃがいも		1kg	689	648	560
さといも	土付き	1kg	983	932	863
だいこん		1kg	185	179	236
にんじん		1kg	531	511	609
ごぼう		1kg	1,137	1,033	1,234
たまねぎ	赤玉ねぎを除く	1kg	561	588	362
れんこん		1kg	1,014	896	1,050
さいいんげん		1kg	3,540	3,089	3,424
きゅうり		1kg	667	789	724
なす		1kg	721	790	816
トマト	ミニトマト（プチトマト）を除く	1kg	813	890	838
しめじ	ぶなしめじ	1kg	574	624	776
わかめ	乾燥わかめ，カットわかめ，湯通し塩蔵わかめ，国産品，袋入り（7～30g入り），並（令和8年3月銘柄改正） a) 生わかめ，湯通し塩蔵わかめ（天然ものを除く），国産品，並	100g	2,505	2,505	a)217
こんぶ	だしこんぶ，国産品，並	100g	1,476	1,476	1,122
豆腐	木綿豆腐，並	1kg	329	346	304
りんご	「ふじ」又は「つがる」，1個200～400g	1kg	881	905	906
しらぬひ	「デコボン」，1個170～350g [2月～5月]	1kg	931	1,210	1,167
オレンジ	輸入品，バレンシアオレンジ又はネーブルオレンジ，1個170～310g	1kg	671	669	674
いちご	国産品 [1月～5月，12月]	1kg	2,240	2,392	2,233
バナナ	フィリピン産（高地栽培などを除く）	1kg	393	390	396
キウイフルーツ	1個85～144g	1kg	1,348	1,294	1,415

・「…」は季節調査品目のため、調査対象外  
「-」は調査店舗に銘柄の出回りがなかったもの

品 目	銘	柄	単位	26年4月	26年3月	25年4月
み そ	米みそ, カップ入り (750g入り), 並		1 個	512	536	466
ケ ー キ	いちごショートケーキ, 1 個 (70~120g)		1 個	569	569	497
コ ロ ッ ケ	ポテトタイプ, 並		100g	130	133	125
インスタントコーヒー	瓶入り (80~90g入り), 「ネスカフェ ゴールドブレンド」		100g	943	943	808
果 実 飲 料	果汁入り飲料, 20~50%果汁入り, ペットボトル入り (1, 500mL入り)		1 本	269	269	247
中 華 そ ば (外 食)	ラーメン, しょう油味 (豚骨しょう油味を含む)		1 杯	733	733	733
ハンバーガー (外食)	ハンバーガー店におけるチーズバーガー		1 個	270	270	250
ピザ (配達)	宅配ピザ, マルゲリータ, 「サイズ」 M (25~27cm程度) (令和7年10月銘柄改正) a) ミックスピザ (野菜類3種類, 肉・魚介類合わせて1~3種類)		1 枚	2,140	2,140	a) 2,597
大 工 手 間 代	家屋修理手間代, 常用1人分		1 日	20,000	20,000	20,000
プ ロ パ ン ガ ス	一般家庭用, 三部料金制 (基本料金, 従量料金及び設備料金の合計額), 10m <sup>3</sup> 使用時		1 か月	10,061	10,047	10,091
灯 油	白灯油, 詰め替え売り, 店頭売り		18L	2,508	2,478	2,370
冷 蔵 庫	冷凍冷蔵庫, 「定格内容積」451~500L, 「5ドア」又は「6ドア」, I o T機能付き (カメラ搭載を除く)		1 台	282,443	321,860	324,953
ル ー ム エ ア コ ン	冷房・ヒートポンプ暖房兼用タイプ, セパレート型, 壁掛型, 「定格時能力」冷房2.2kW, 暖房2.2kW, 「通年エネルギー消費効率」5.7~5.8, 特殊機能付きを除く		1 台	109,780	97,120	98,177
タ オ ル	「素材」綿100%, 無地, 「長さ」80~90cm, 「重さ」80~110g, 1枚, 普通品		1 枚	438	438	438
トイレットペーパー	パルプ100%, 白, 8ロール入り (「長さ」75~100m又は2枚重ね37.5~54m) 又は12ロール入り (「長さ」50~60m又は2枚重ね25~30m)		1000m	795	806	783
洗 濯 用 洗 剤	合成洗剤, 綿・麻・合成繊維用, 液体, 詰め替え用, 袋入り (850~900g入り)		1 kg	481	437	433
男 性 用 ス ー ツ	春夏物, シングル上下, 並型, 半裏又は背抜き, 「表地」毛100%, 「サイズ」A体型 (A4~A6), 「百貨店・専門店ブランド」 「五大陸」, 「J. PRES S」, 「ブラックレーベル・クレストブリッジ」又は「ダーバン」, 「3月~8月」		1 着	96,800	96,800	89,650
ス カ ー ト	春夏物, 「素材」化学繊維100%, 「サイズ」W64~70cm, 中級品 「3月~8月」		1 枚	8,856	8,856	6,701
女 性 用 セ ー タ ー	ブルオーバー, 半袖, 「素材」 「綿・化学繊維混用」又は「化学繊維100%」, 「サイズ」 M, 普通品 「4月~8月」		1 枚	5,656	...	4,406
ク リ ー ニ ン グ 代	男性用スーツ上下, ドライクリーニング, 持ち込み, 料金前払い, 配達なし		1 着	1,408	1,408	1,408
感 冒 薬	第2類医薬品, 総合かぜ薬, 散剤, 箱入り (44包入り), 「パブロンゴールドA<微粒>」		1 箱	1,672	1,672	1,672
ビ タ ミ ン 剤	第3類医薬品, ビタミン含有保健剤, 錠剤, プラスチックボトル入り (90錠入り), 「キューピーコーワゴールドαプレミアム」		1 箱	2,728	2,728	2,508
ガ ソ リ ン	レギュラーガソリン, セルフサービス式を除く		1 L	168	170	194
トレーニングパンツ	ロングパンツ, 「素材」ポリエステル100%, 「サイズ」 S,M又はL, 中級品, 「アディダス」, 「アンダーアーマー」, 「デサント」又は「ミズノ」		1 本	6,050	5,445	6,050
家庭用ゲーム機	据置型, 「本体保存メモリー容量」256GB, ワイヤレスコントローラー付き, 無線LAN対応, 「Nintendo Switch 2」 (令和8年4月市町村銘柄設定) a) 「本体保存メモリー容量」64GB, 「Nintendo Switch (有機ELモデル)」		1 台	49,980	a) 37,960	a) 37,960
切 り 花	きく, 輪もの		1 本	334	323	349
カラオケルーム使用料	ルーム料とカラオケ料込み (飲食代を除く), 1人当たりの時間制, ビジター料金, 平日 (金曜日を除く), 夜料金1時間の料金		1 人	775	775	775
理 髪 料	総合調髪 (カット, シェービング, シャンプー, セット), 男性 (高校生以下を除く)		1 回	4,050	4,050	4,050
パーマメント代	美容院におけるパーマメント (シャンプー, カット, ブロー又はセット込み), ショート, 女性 (高校生以下を除く)		1 回	10,013	10,013	9,600
シ ャ ン プ ー	詰め替え用, 袋入り (320mL入り), 「メリット シャンプー」		1 袋	295	295	332

(利用上の注意)

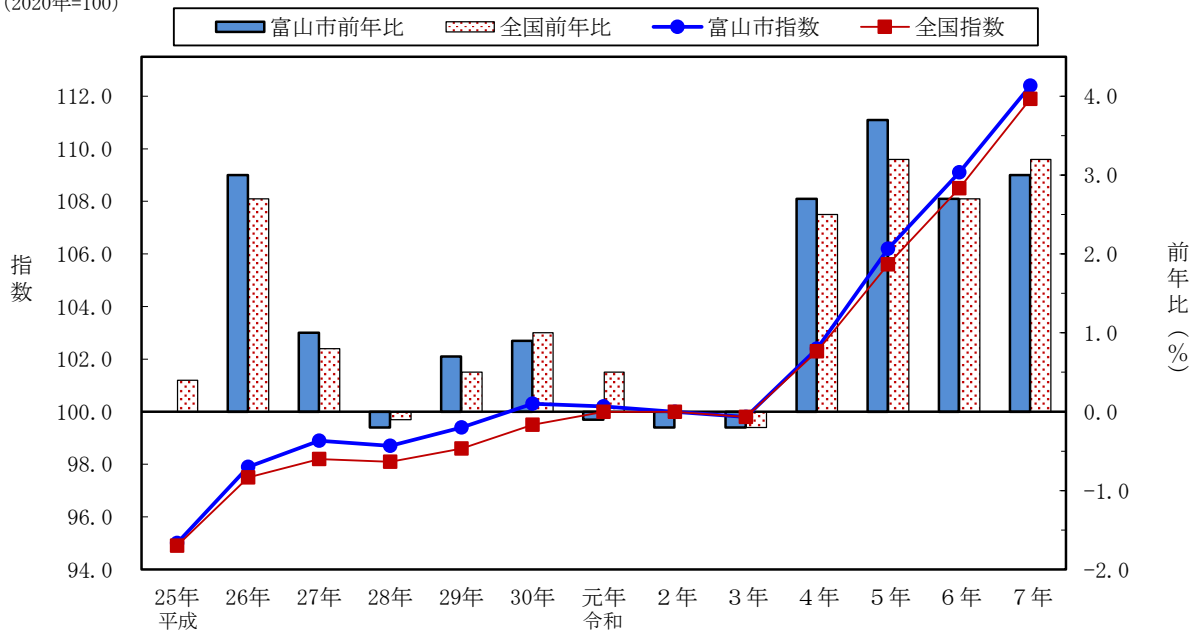
- ①この価格は、総務省統計局『小売物価統計調査 (動向編)』によるものです。
- ②各価格は単純算術平均の結果を金額に応じて、円未満で四捨五入したもので、消費税込みの調査価格です。
- ③a)は、改正前の基本 (市町村) 銘柄及び価格です。

詳細については、総務省のホームページをご覧ください。 <https://www.stat.go.jp/data/kouri/index.html>

## 物価は経済の体温計 ～小売物価統計調査の結果をもとに消費者物価指数を算出～

令和2年=100  
(2020年=100)

消費者物価指数(総合)の推移(富山市)



消費者物価指数は、小売物価統計調査（動向編）による毎月の価格を指数化し、家計調査による消費支出金額をウェイトとして加重平均して算出しています。

その結果は、「経済の体温計」として経済政策を的確に推進するための重要な指標となっています。また、賃金、公共料金や家賃の改定の際の参考に使われるなど、幅広く利用されています。

※小売物価統計調査（動向編）は、全国167市町村（富山県では、富山市及び射水市）で行われています。

※消費者物価指数は都道府県庁所在市等の全国52都市分等が公表されています。

### <内容についてのお問い合わせ>

富山県経営管理部統計調査課生計係  
電 話 076-444-3194  
F A X 076-444-3490

統計調査課で公表している各種統計調査の結果概要については、  
統計調査課のHP「とやま統計ワールド」でご覧になれます。

<https://www.pref.toyama.jp/sections/1015/index2.html>



※ この資料は総務省統計局が作成、公表している全国の消費者物価指数のうち、富山市の消費者物価指数についてまとめたものです。

次回公表日(予定) 令和8年6月22日(月)