

2020年(令和2年)基準 消費者物価指数(富山市) 2025年度(令和7年度)平均

総合指数 112.7
前年度比 (+) 2.4% 上昇

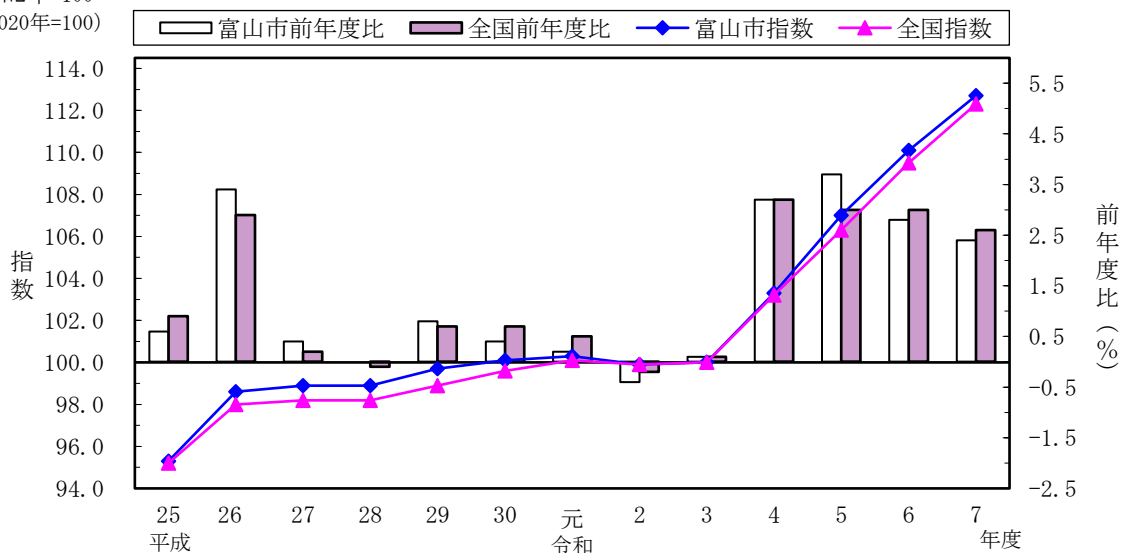
～「教育」が下落したものの、「食料」などが上昇したため、前年度比は上昇～

- (1) 総合指数は2020年を100として112.7
前年度比は2.4%の上昇
- (2) 生鮮食品を除く総合指数は112.1
前年度比は2.5%の上昇
- (3) 生鮮食品及びエネルギーを除く総合指数は110.8
前年度比は2.8%の上昇
- (4) 生鮮食品の指数は126.8
前年度比は1.0%の上昇

1 概況

(1) 総合指数の推移

令和2年=100
(2020年=100)

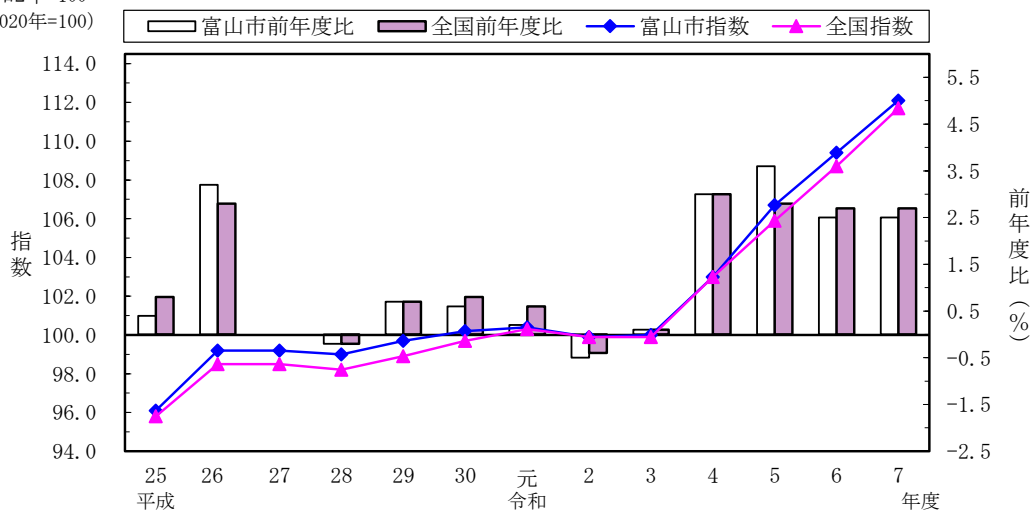


	年度	平成						令和						
		25	26	27	28	29	30	元	2	3	4	5	6	7
富山市	指数	95.3	98.6	98.9	98.9	99.7	100.1	100.3	99.9	100.0	103.3	107.0	110.1	112.7
	前年度比(%)	0.6	3.4	0.4	0.0	0.8	0.4	0.2	-0.4	0.1	3.2	3.7	2.8	2.4
全国	指数	95.2	98.0	98.2	98.2	98.9	99.6	100.1	99.9	100.0	103.2	106.3	109.5	112.3
	前年度比(%)	0.9	2.9	0.2	-0.1	0.7	0.7	0.5	-0.2	0.1	3.2	3.0	3.0	2.6

注) 前年度比及び寄与度は、端数処理前の指数により計算するため、公表された指数値を用いて計算した値とは一致しない場合がある。

(2) 生鮮食品を除く総合指数の推移

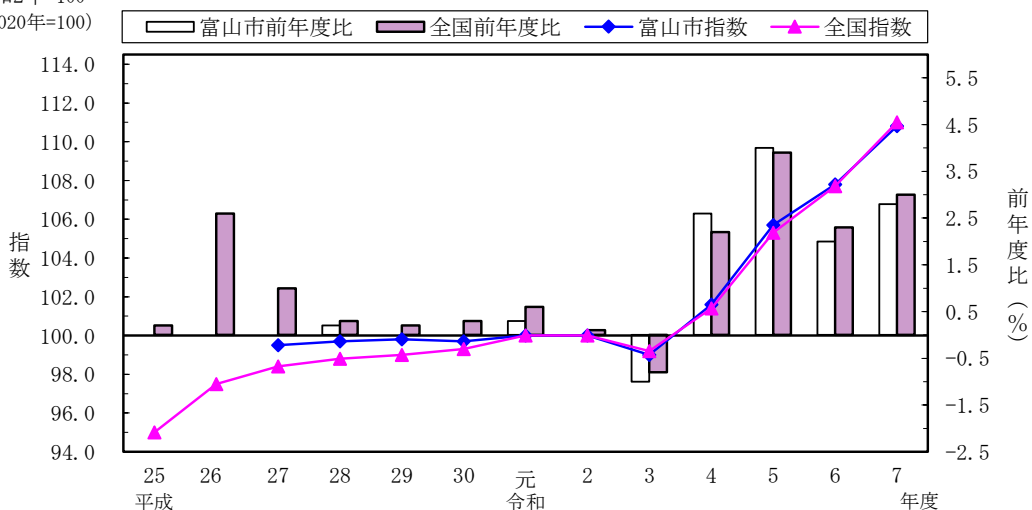
令和2年=100
(2020年=100)



	年度	平成						令和						
		25	26	27	28	29	30	元	2	3	4	5	6	7
富山市	指数	96.1	99.2	99.2	99.0	99.7	100.2	100.4	99.9	100.0	103.0	106.7	109.4	112.1
	前年度比 (%)	0.4	3.2	0.0	-0.2	0.7	0.6	0.2	-0.5	0.1	3.0	3.6	2.5	2.5
全国	指数	95.8	98.5	98.5	98.2	98.9	99.7	100.3	99.9	99.9	103.0	105.9	108.7	111.7
	前年度比 (%)	0.8	2.8	0.0	-0.2	0.7	0.8	0.6	-0.4	0.1	3.0	2.8	2.7	2.7

(3) 生鮮食品及びエネルギーを除く総合指数の推移

令和2年=100
(2020年=100)



	年度	平成						令和						
		25	26	27	28	29	30	元	2	3	4	5	6	7
富山市	指数	-	-	99.5	99.7	99.8	99.7	100.0	100.0	99.0	101.6	105.7	107.8	110.8
	前年度比 (%)	-	-	1.0	0.2	0.0	0.0	0.3	0.0	-1.0	2.6	4.0	2.0	2.8
全国	指数	95.0	97.5	98.4	98.8	99.0	99.3	100.0	100.0	99.2	101.4	105.3	107.7	111.0
	前年度比 (%)	0.2	2.6	1.0	0.3	0.2	0.3	0.6	0.1	-0.8	2.2	3.9	2.3	3.0

注) 富山市の生鮮食品及びエネルギーを除く総合指数は平成27年に公表開始。

2 前年度からの動き

令和2年=100

(2020年=100)

10大費目指数、前年度比及び寄与度

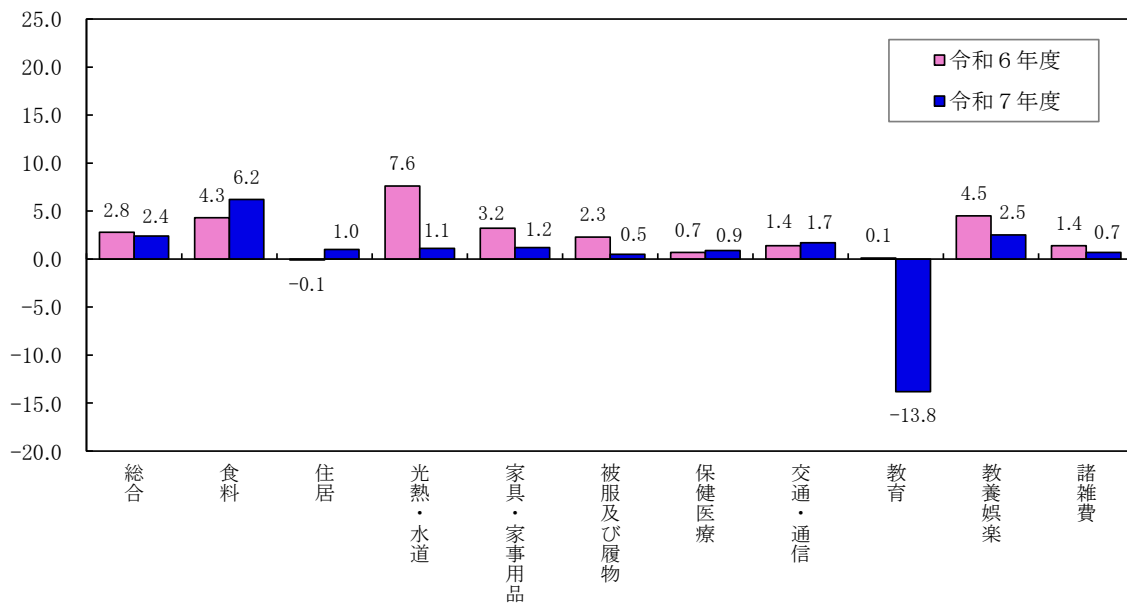
	総合	生鮮食品を除く総合	持家の家賃を除く総合	生鮮食品及びエネルギーを除く総合	食料(酒類を除く)及びエネルギーを除く総合	食料			住居	光熱・水道	家具・家事用品	被服及び履物	保健医療	交通・通信	教育	教養娯楽	諸雑費
						生鮮食品	生鮮食品を除く食料										
指数	112.7	112.1	114.3	110.8	105.4	126.8	126.8	126.8	105.8	118.6	123.1	108.9	102.8	100.9	86.2	115.4	105.3
前年度比(%)	2.4	2.5	2.8	2.8	1.2	6.2	1.0	7.2	1.0	1.1	1.2	0.5	0.9	1.7	-13.8	2.5	0.7
寄与度		2.38	2.46	2.42	0.73	1.80	0.05	1.75	0.15	0.09	0.05	0.02	0.03	0.26	-0.27	0.24	0.05

総合指数の前年度比に寄与した主な内訳

上昇した主なもの						下落した主なもの					
10大費目	前年度比	寄与度	中分類	前年度比	寄与度	10大費目	前年度比	寄与度	中分類	前年度比	寄与度
食料	+6.2%	+1.80	穀類	+21.1%	+0.54	教育	-13.8%	-0.27	授業料等	-20.7%	-0.27
			調理食品	+6.0%	+0.25						
			菓子類	+8.0%	+0.22						
交通・通信	+1.7%	+0.26	通信	+6.0%	+0.19						
			自動車等関係費	+0.5%	+0.06						
			交通	+1.5%	+0.01						
教養娯楽	+2.5%	+0.24	教養娯楽用品	+7.1%	+0.13						
			教養娯楽サービス	+1.4%	+0.08						
			書籍・他の印刷物	+4.3%	+0.05						

10大費目の動き

前年度比(%)

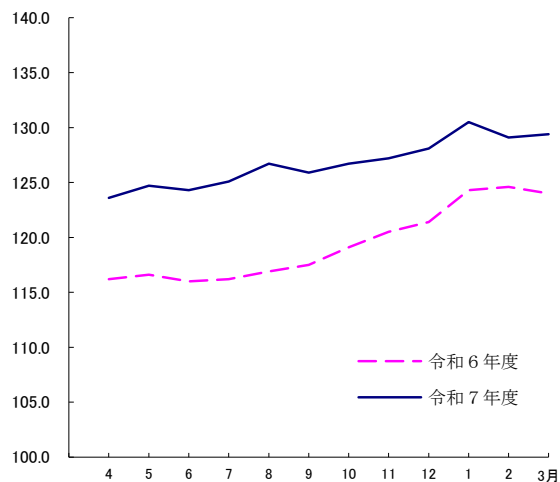


寄与度とは、各費目のウェイトを加味して、各費目の動きが物価全体の動きに対してどの程度影響しているか示したものの。(ウェイトとは家計の消費支出全体に占めるある品目への支出金額の割合。基準年の家計調査の結果により作成。)

10大費目指数の動き

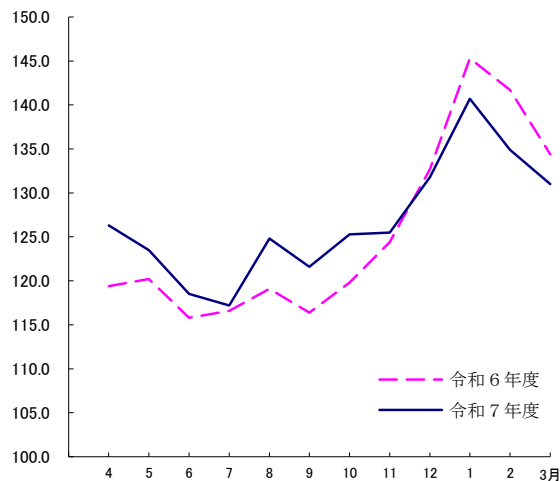
■ 食料 当年度指数: 126.8

「穀類」、「調理食品」などが上昇したため、6.2%の上昇となった。



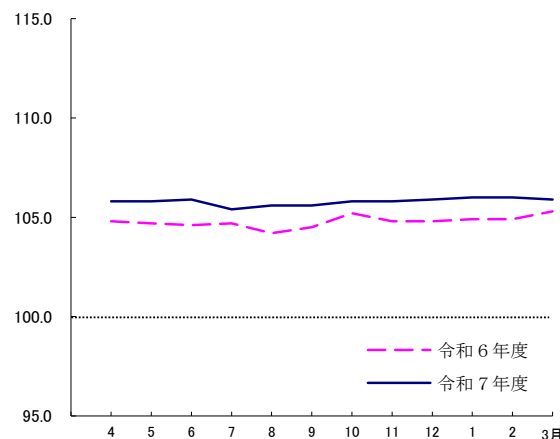
・(参考)食料のうち生鮮食品 当年度指数: 126.8

「生鮮野菜」が下落したものの、「生鮮魚介」が上昇したため、1.0%の上昇となった。



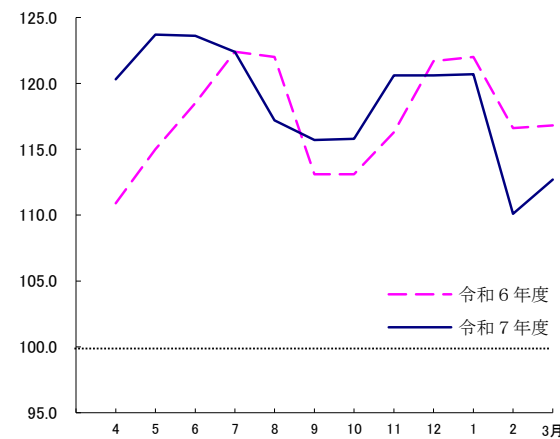
■ 住居 当年度指数: 105.8

「家賃」が下落したものの、「設備修繕・維持」が上昇したため、1.0%の上昇となった。



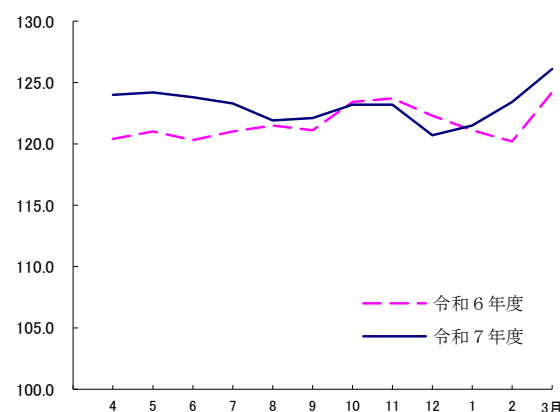
■ 光熱・水道 当年度指数: 118.6

「他の光熱」、「ガス代」などが上昇したため、1.1%の上昇となった。



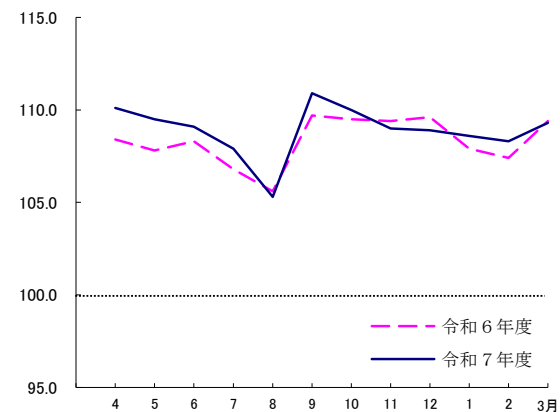
■ 家具・家事用品 当年度指数: 123.1

「家庭用耐久財」が下落したものの、「家事用消耗品」などが上昇したため、1.2%の上昇となった。

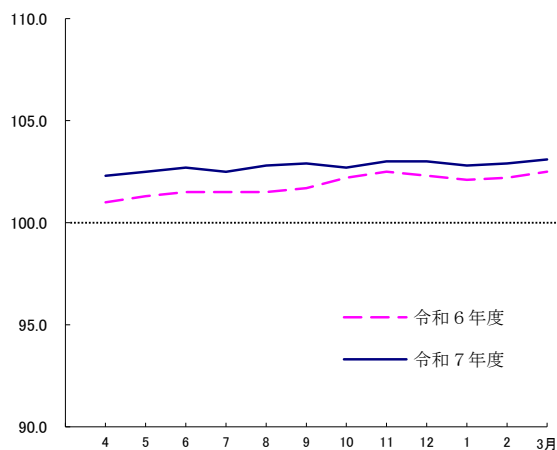


■ 被服及び履物 当年度指数: 108.9

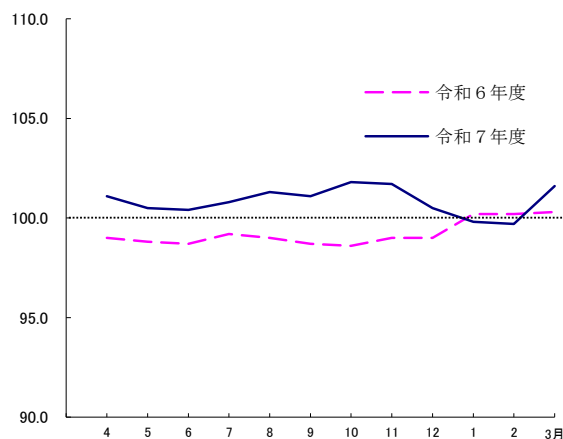
「シャツ・セーター類」が下落したものの、「被服関連サービス」などが上昇したため、0.5%の上昇となった。



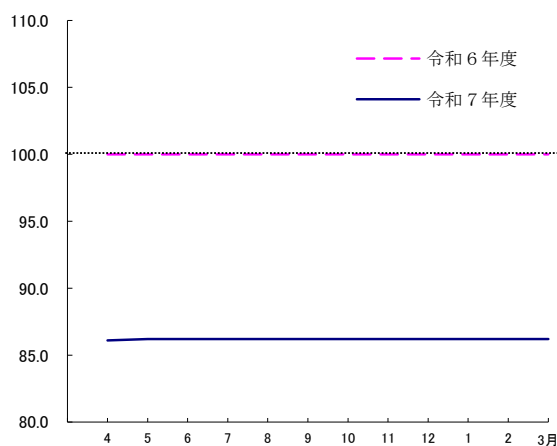
■ **保健医療** 当年度指数: 102.8
 「医薬品・健康保持用摂取品」が上昇したため、0.9%の上昇となった。



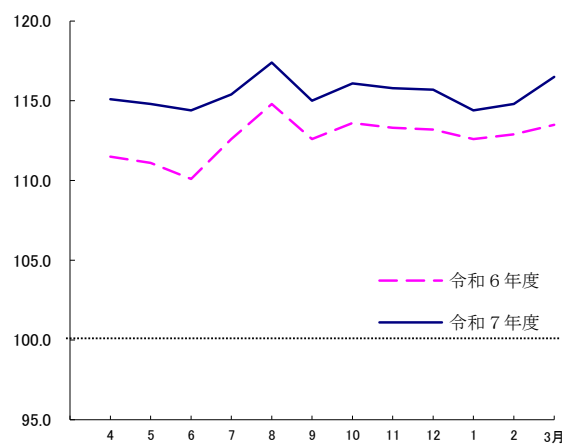
■ **交通・通信** 当年度指数: 100.9
 「通信」、「自動車等関係費」などが上昇したため、1.7%の上昇となった。



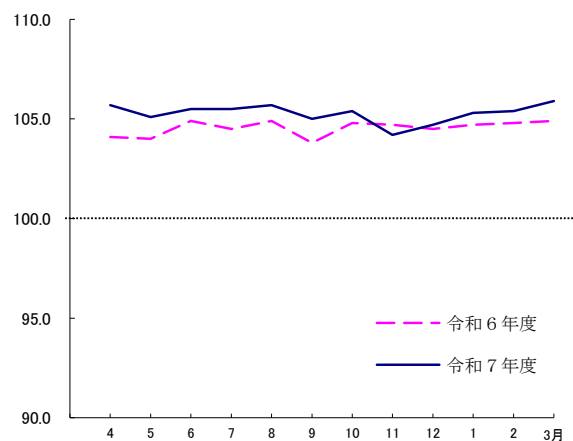
■ **教育** 当年度指数: 86.2
 「授業料等」が下落したため、-13.8%の下落となった。



■ **教養娯楽** 当年度指数: 115.4
 「教養娯楽用耐久財」が下落したものの、「教養娯楽用品」などが上昇したため、2.5%の上昇となった。



■ **諸雑費** 当年度指数: 105.3
 「身の回り用品」が下落したものの、「理美容サービス」などが上昇したため、0.7%の上昇となった。



2025年度(令和7年度)平均 富山市消費者物価指数中分類指数

中 分 類	ウ エ イ ト	令和7年度平均 (2025年度平均)		令和6年度平均 (2024年度平均)	
		指数	前年度比 (%)	指数	前年度比 (%)
総 合	10 000	112.7	2.4	110.1	2.8
生 鮮 食 品 を 除 く 総 合	9 567	112.1	2.5	109.4	2.5
持家の帰属家賃を除く総合	8 827	114.3	2.8	111.2	3.3
持家の帰属家賃及び 生鮮食品を除く総合 1)	8 394	113.6	2.9	110.5	2.9
生鮮食品及びエネルギーを除く総合 2)	8 722	110.8	2.8	107.8	2.0
食料(酒類を除く)及び エネルギーを除く総合 3)	6 588	105.4	1.2	104.2	1.5
食 料	2 697	126.8	6.2	119.4	4.3
生 鮮 食 品 4)	433	126.8	1.0	125.5	9.8
生 鮮 食 品 を 除 く 食 料	2 264	126.8	7.2	118.3	3.2
穀 類	216	156.4	21.1	129.2	7.0
魚 介 類	217	137.7	5.2	131.0	2.3
生 鮮 魚 介	125	141.7	6.3	133.3	2.9
肉 類	230	113.1	3.6	109.2	1.3
乳 卵 類	126	122.2	7.3	113.9	0.5
野 菜 ・ 海 藻	303	121.2	0.5	120.6	9.9
生 鮮 野 菜	197	115.9	-2.3	118.6	12.8
果 物	122	127.4	0.6	126.7	13.2
生 鮮 果 物	111	129.0	0.2	128.8	13.8
油 脂 ・ 調 味 料	113	123.1	4.0	118.4	0.7
菓 子 類	253	131.0	8.0	121.2	5.7
調 理 食 品	375	128.8	6.0	121.5	3.7
飲 料	157	124.9	8.1	115.6	5.7
酒 類	131	113.6	5.1	108.1	0.0
外 食	455	120.5	4.5	115.4	1.7
住 居	1 678	105.8	1.0	104.8	-0.1
持家の帰属家賃を除く住居	505	116.5	3.6	112.5	1.2
家 賃	1 293	101.1	-0.2	101.3	-0.8
持家の帰属家賃を除く家賃	120	100.6	0.5	100.1	-0.9
設 備 修 繕 ・ 維 持	385	121.5	4.4	116.4	1.8
光 熱 ・ 水 道	806	118.6	1.1	117.4	7.6
電 気 代	430	123.0	0.4	122.5	12.3
ガ ス 代	116	116.0	3.0	112.6	3.8
他 の 光 熱	70	146.2	4.1	140.4	3.9
上 下 水 道 料	189	100.0	0.0	100.0	0.0
家 具 ・ 家 事 用 品	390	123.1	1.2	121.7	3.2
家 庭 用 耐 久 財	143	124.1	-1.2	125.6	3.7
室 内 装 備 品	27	108.2	6.3	101.8	-1.6
寝 具 類	25	93.4	-0.3	93.7	-4.4
家 事 雑 貨	73	130.8	2.1	128.1	6.3
家 事 用 消 耗 品	107	129.6	3.1	125.6	2.6
家 事 サ ー ビ ス	16	108.3	-0.1	108.5	4.8

- 1) 「持家の帰属家賃」・・・持家の住宅を借家とみなした場合に支払われるべき家賃
- 2) 「生鮮食品及びエネルギーを除く総合」＝「総合」－「生鮮食品」－「エネルギー」
- 3) 「食料(酒類を除く)及びエネルギーを除く総合」＝「総合」－「食料」＋「酒類」－「エネルギー」
- 4) 「生鮮食品」・・・生鮮魚介、生鮮野菜、生鮮果物

令和2年=100
(2020年=100)

中 分 類	ウ エ イ ト	令和7年度平均 (2025年度平均)		令和6年度平均 (2024年度平均)	
		指数	前年度比 (%)	指数	前年度比 (%)
被 服 及 び 履 物	355	108.9	0.5	108.3	2.3
衣 料	148	108.4	1.4	106.8	1.6
和 服	1	88.4	2.9	86.0	1.0
洋 服	147	108.5	1.4	107.0	1.6
シャツ・セーター・下着類	105	105.0	-3.8	109.1	2.8
シャツ・セーター類	70	98.9	-6.1	105.3	0.8
下 着 類	35	117.4	0.4	117.0	6.6
履 物 類	55	110.0	1.2	108.6	2.9
他 の 被 服	27	104.9	-1.0	105.9	4.6
被 服 関 連 サ ー ビ ス	21	134.8	15.1	117.0	1.1
保 健 医 療	419	102.8	0.9	101.9	0.7
医 薬 品 ・ 健 康 保 持 用 摂 取 品	113	110.4	2.6	107.6	2.4
保 健 医 療 用 品 ・ 器 具	110	101.4	0.2	101.2	-0.2
保 健 医 療 サ ー ビ ス	195	99.1	0.2	98.9	0.2
交 通 ・ 通 信	1 754	100.9	1.7	99.2	1.4
交 通 費	93	104.9	1.5	103.4	0.7
自 動 車 等 関 係 費	1 172	111.0	0.5	110.4	2.1
通 信 費	490	75.8	6.0	71.5	-1.1
教 育	216	86.2	-13.8	100.0	0.1
授 業 料 等	142	79.2	-20.7	99.9	0.0
教 科 書 ・ 学 習 参 考 教 材	5	108.1	0.6	107.4	2.7
補 習 教 育	68	99.0	-0.6	99.6	0.0
教 養 娛 楽	951	115.4	2.5	112.6	4.5
教 養 娛 楽 用 耐 久 財 産 品	81	107.8	-2.6	110.6	3.2
教 養 娛 楽 用 品	184	119.8	7.1	111.9	3.3
書 籍 ・ 他 の 印 刷 物	111	118.1	4.3	113.3	8.9
教 養 娛 楽 サ ー ビ ス	575	114.6	1.4	113.1	4.3
諸 雑 費	734	105.3	0.7	104.6	1.4
理 美 容 サ ー ビ ス	124	105.1	2.8	102.2	0.7
理 美 容 用 品	163	104.5	0.6	103.9	1.2
身 の 回 り 用 品	56	116.5	-3.7	120.9	5.9
た の ば こ	36	115.1	0.5	114.5	0.2
他 の 諸 雑 費	355	102.9	0.8	102.1	1.0
〈 〈 別 掲 〉 〉					
エ ネ ル ギ ー 5)	845	125.1	-0.4	125.6	7.3
教 育 関 係 費	301	93.8	-8.7	102.7	1.0
教 養 娛 楽 関 係 費	977	114.5	2.1	112.0	4.2
情 報 通 信 関 係 費	584	76.8	4.3	73.6	-0.5

5) 「エネルギー」・・・電気代、都市ガス代、プロパンガス、灯油及びガソリン

統計情報提供ホームページのご案内



<https://www.pref.toyama.jp/sections/1015/index2.html>

「とやま統計ワールド」とは、統計のポータルサイト(総合案内窓口)をコンセプトに富山県統計調査課が開設した統計情報提供ホームページです。

最新の統計情報、統計書などはもちろんのこと、統計を使ってとやまをわかりやすく紹介する統計キッズコーナーなどのコーナーを設け、常に更新に努めています。

とやま統計ワールド



<内容についてのお問い合わせ>

富山県経営管理部統計調査課生計係

電話 076-444-3194

F A X 076-444-3490

統計調査課で公表している各種統計調査の結果概要については、
統計調査課のHP「とやま統計ワールド」でご覧になれます。

<https://www.pref.toyama.jp/sections/1015/index2.html>



※ この資料は総務省統計局が作成、公表している全国の消費者物価指数のうち、富山市の消費者物価指数についてまとめたものです。