

インフルエンザの発生状況(富山県)

【第 6 週 (2026/2/2~2/8) 感染症発生動向調査速報値 (2026/2/12 時点) 】

定点医療機関※新規患者報告数： **1,158** 人、定点医療機関当たり **24.64** 人

※急性呼吸器感染症定点 (旧インフルエンザ/COVID-19定点、小児科29定点、内科18定点)

図1. 患者報告数の推移(富山県)

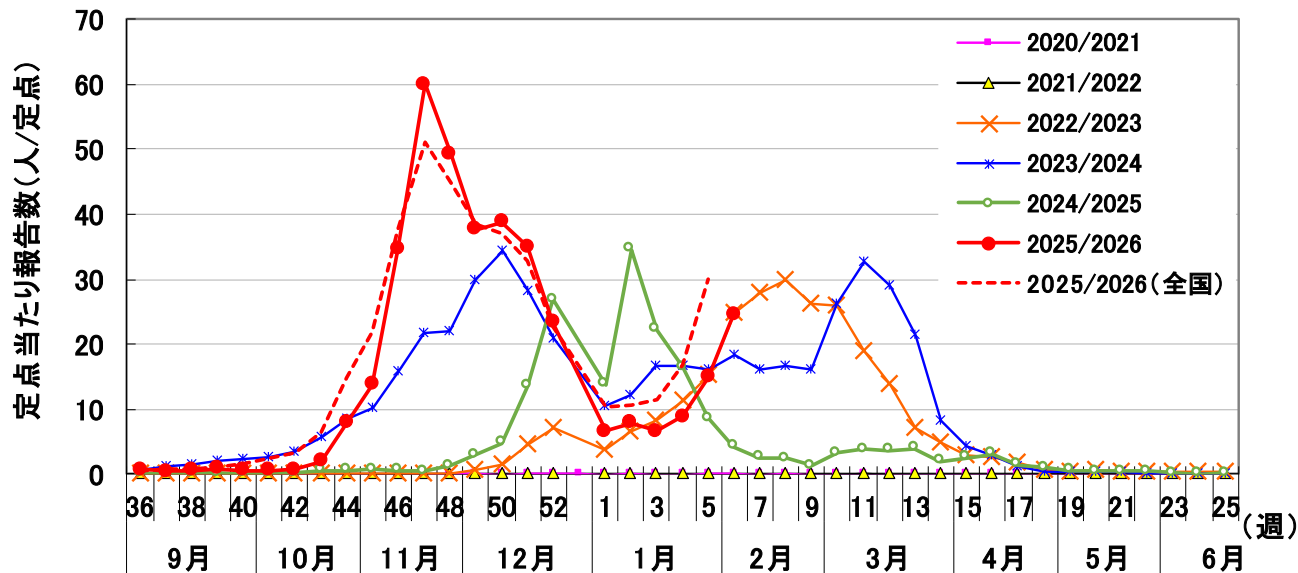
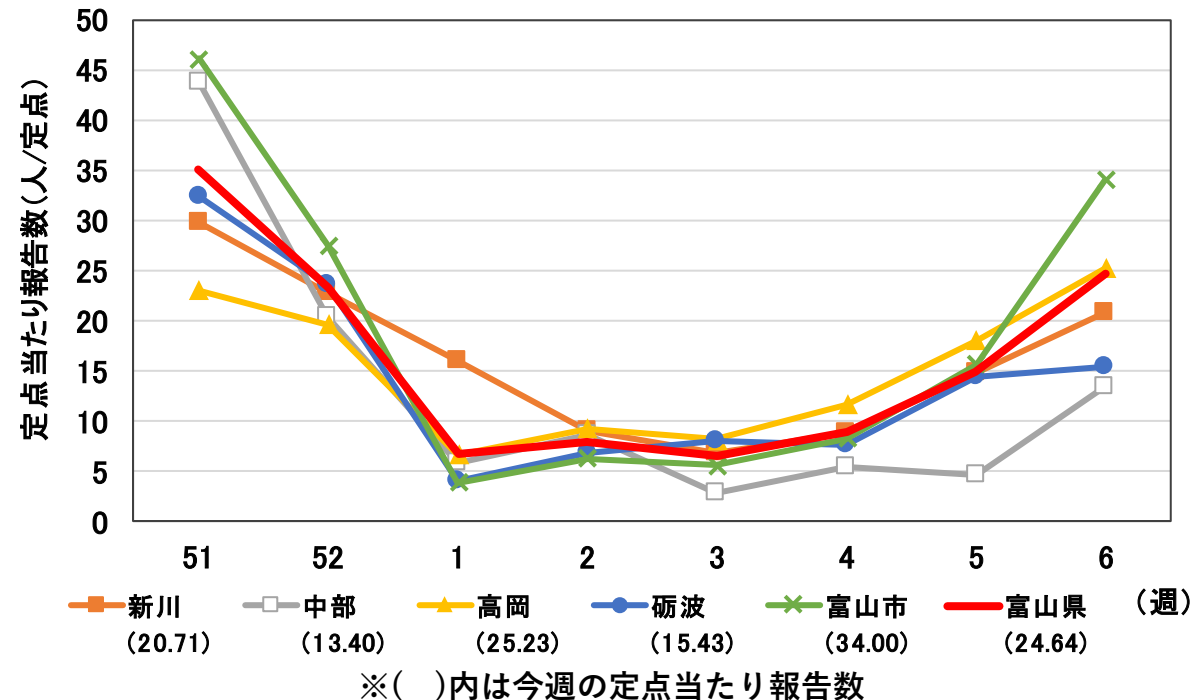
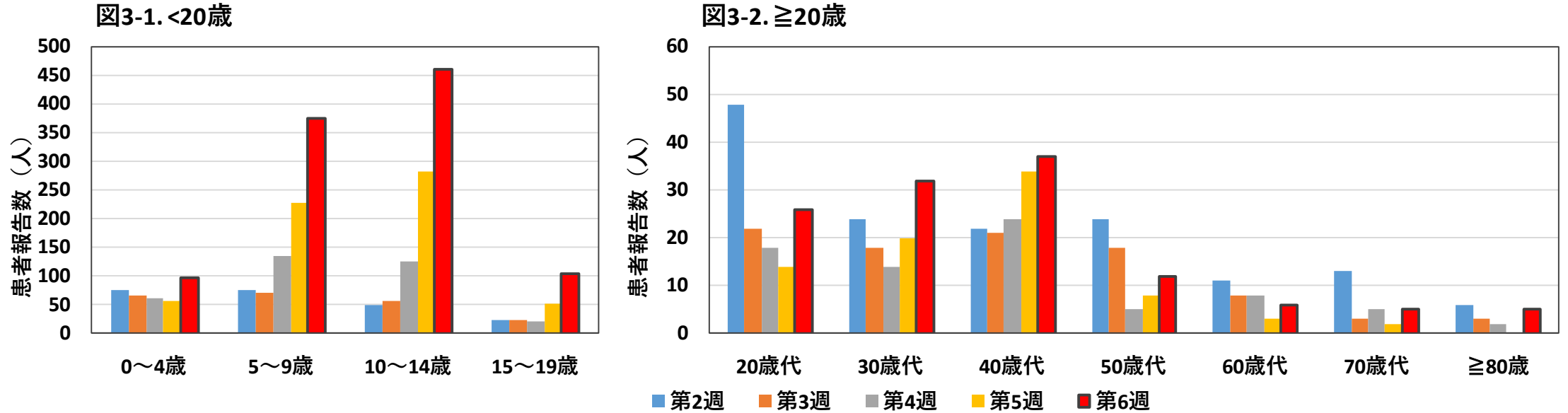


図2. 厚生センター・保健所管内別患者報告数の推移



- 富山県の患者報告数は今週24.64人/定点となり、先週 (14.85人/定点) から増加した (図1)。
- 厚生センター・保健所管内別に見ると、すべての管内で先週から増加した。富山市管内では、警報開始基準の30.0人/定点を超えている (図2)。

図3. 年齢階級別インフルエンザ報告数の推移（富山県）



※定点医療機関は小児科が多い（小児科：29定点、内科：18定点）ことから、小児の報告数は成人と比較して過大評価となることに留意する必要がある。

- すべての年代で先週から増加した。特に5～14歳で大きく増加した。

図4. 都道府県別インフルエンザ報告状況(第5週)

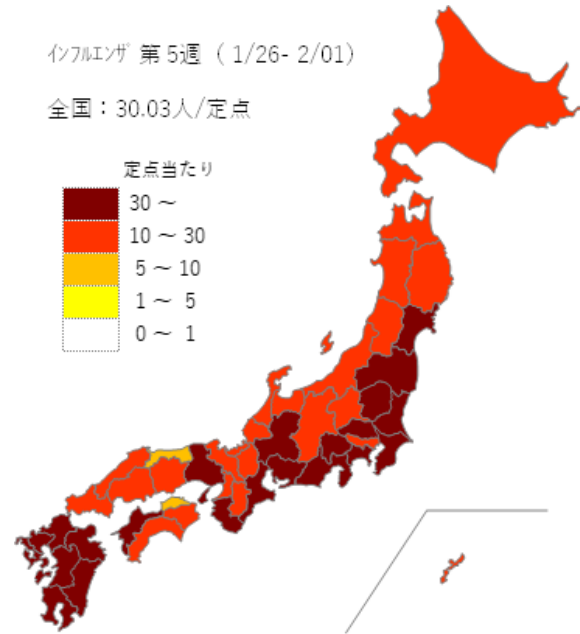


図5. インフルエンザ入院サーベイランス
 患者報告数の推移 (富山県)

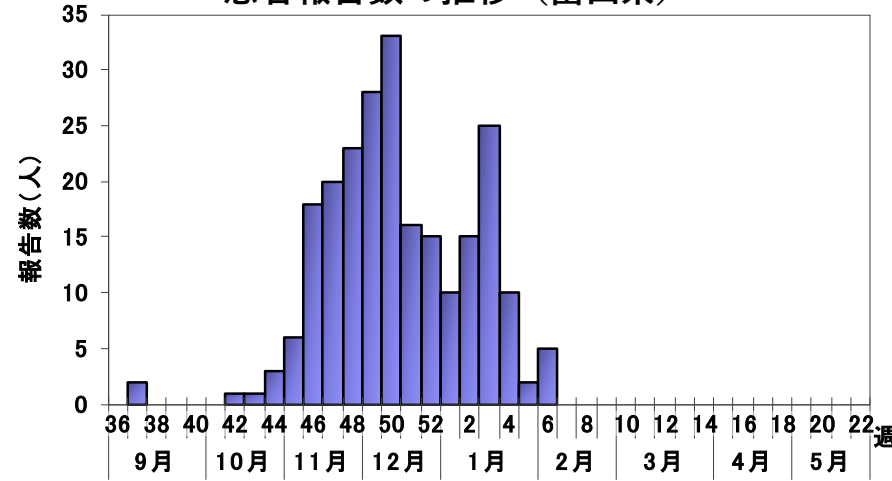
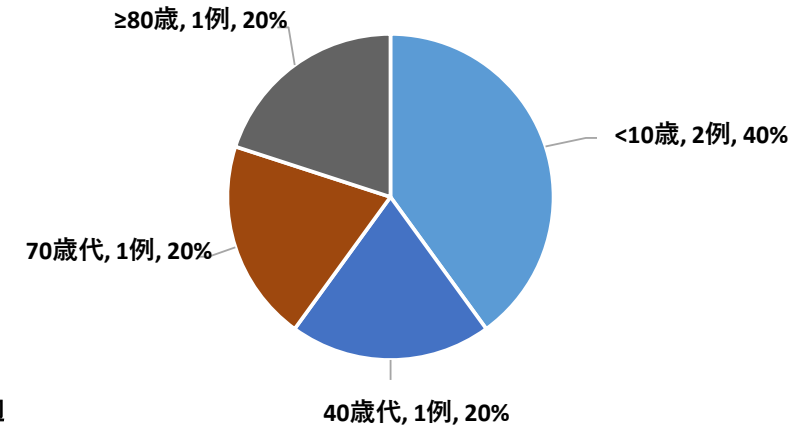


図6. インフルエンザ入院サーベイランス
 年代分布 (第6週、5例)



全国では第5週に30.03人/定点となり、第4週（16.65）から増加した。都道府県別では、22県で警報開始基準の30.0人/定点を超えている（図4）。

県内5か所の基幹定点医療機関を対象に実施するインフルエンザ入院サーベイランスでは、今週5例の報告があり、先週（2例）から増加した（図5）。

入院患者の年代は、10歳未満2例、40歳代、70歳代、80歳以上各1例で、10歳未満及び70歳以上がともに40%を占めた（図6）。

第6週はインフルエンザ様疾患による学級閉鎖等の報告が41件（小学校26件、中学校10件、高等学校5件）あった（[富山県インフルエンザ関連情報](#)）。

県内の患者報告数は第4週以降増加が続いている。また、B型の検出割合は81.3%（第5週74.9%）と増加傾向であった（[富山県感染症発生動向速報2026年第6週](#)）。小中学生の小児を中心にB型による感染が拡大しており、引き続き発生動向を注視する必要がある。