

令和 7 年度 富山県の高等教育機関

令和 8 年 1 月

富山県学術振興課

令和7年度 富山県の高等教育機関

(概要)

図表1	高等教育機関の設置状況	1
図表2	文系・理科系別大学入学定員	2
図表3	専攻科の設置状況	2
図表4	大学院の設置状況	3
図表5	高等教育機関の教員数	3
図表6	大学・短期大学の正規の学生数	4
図表7	大学・短期大学の令和7年度の入学者の出身地	5
図表8	高等専門学校の正規の学生数	5
図表9	高等専門学校の令和7年度の入学者の出身地	6
図表10	専攻科の正規の学生数	6
図表11	大学院の正規の学生数	6
図表12	研究生、聴講生等の在籍者数	7
図表13	高等教育機関別外国人留学生数	7
図表14	高等教育機関に在籍する出身国別留学生数	8
図表15	高等教育機関の専門教育の設定状況	9
図表16	高等教育機関の設置している附置研究所、附属研究施設、共同利用施設	14
図表17	学外機関との主な研究交流の窓口	16
図表18	文部科学省科学研究費補助金の採択状況	17
図表19	令和6年度大学における主な生涯学習サービス等の実施状況	19
図表20	大学における社会人学生等受入制度の現状	20
図表21	令和6年度短期大学および高等専門学校における生涯学習サービス等の実施状況	20
図表22	短期大学及び高等専門学校における社会人学生等受入制度の現状	20
図表23	放送大学富山学習センターの在籍者数	21
図表24	高等教育機関の令和7年度納付金	22

(卒業生の進路)

図表25	令和6年度大学卒業者の進路	23
図表26	令和6年度大学卒業者の男女別進路及び地域別就職先	23
図表27	令和6年度短期大学卒業者の進路	24
図表28	令和6年度短期大学卒業者の男女別進路及び地域別就職先	24
図表29	令和6年度高等専門学校卒業者の進路	25
図表30	令和6年度高等専門学校卒業者の男女別進路及び地域別就職先	25
図表31	令和6年度大学院修了者の進路	26
図表32	令和6年度大学院修了者の男女別進路および地域別就職先	27
図表33	令和6年度専攻科修了者の進路	28
図表34	令和6年度専攻科修了者の男女別進路及び地域別就職先	28

(県等の支援・協力)

図表35	昭和55年度以降の私立の高等教育機関の整備充実に対する県の支援	29
図表36	県内地方自治体の奨学資金制度	30
図表37	県等の主な留学生修学支援事業	33

(入学状況)

図表38	高等学校新卒者の大学・短期大学への進学状況の推移	34
図表39	女子の進学状況の推移（新卒者のみ）	35
図表40	大学・短期大学の入学状況の推移	36
図表41	県内大学・短期大学の入学状況の推移	36

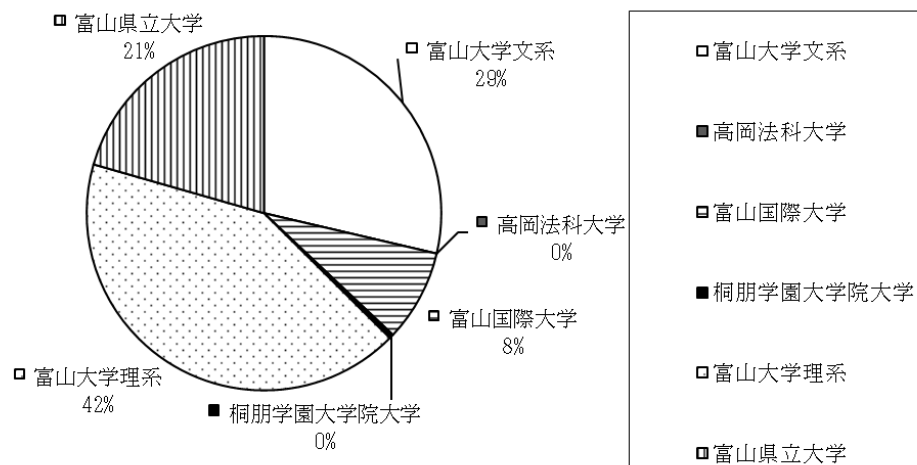
(設置状況)

図表42	全国 学校数	38
図表43	全国 学生数及び教員数	38
図表44	全国 高等教育機関設置数の推移	39
図表45	全国 高等教育機関学生数の推移	39

図表 1 高等教育機関の設置状況（令和7年5月現在）

区分	高等教育機関名	設置者	設置年 (学生受入)	学部・学科名 (大学は学部のみ記載)	修業年限	入学定員	編入学 定員 (外数)	所在地	
大学	富 山 大 学	国立大学 法人	昭和24年 平成16年 国から移行 平成17年 富山大学、富山 医科薬科大学及 び高岡短期大学 を再編・統合 平成30年 改組・新設 令和4年改組	人 文 学 部	4年	188	7	富山市	
				人 間 発 達 科 学 部	4年	—	—		
				教 育 学 部	4年	85	0		
				経 済 学 部	4年	335	10		
				理 学 部	4年	208	4		
				医 学 部 医 学 科	6年	105	5		
				医 学 部 看 護 学 科	4年	80	10		
				薬 学 部 薬 学 科	6年	70	0		
				薬 学 部 創 薬 科 学 科	4年	35	0		
				工 学 部	4年	395	17		
				都 市 デ ザ イ ン 学 部	4年	159	3		
				芸 術 文 化 学 部	4年	110	0		高岡市
				計		1,770	56		
	富 山 県 立 大 学	公立大学 法人	平成2年 平成18年改組 平成21年改組 平成27年県から 移行 平成29年改組・ 新設 平成31年新設令 和6年改組・新 設	工 学 部	4年	235	0	射水市	
				情 報 工 学 部	4年	160	0		
				看 護 学 部	4年	120	0	富山市	
				計		515	0		
	高 岡 法 科 大 学	学校法人	平成元年	法 学 部	4年	0	—	高岡市	
	富 山 国 際 大 学	学校法人	平成2年 平成12年改組 平成16年改組 平成20年改組 平成21年新設	現 代 社 会 学 部	4年	120	5	富山市	
				子 ど も 育 成 学 部	4年	90	5		
				計		210	10		
	桐 朋 学 園 大 学 院 大 学	学校法人	平成11年	音 楽 研 究 科	2年	10	0	富山市	
	大学 計（桐朋学園大学院大学を除く）						2,495	66	
短期大学	富 山 短 期 大 学	学校法人	昭和38年	経 営 情 報 学 科	2年	110	0	富山市	
				健 康 福 祉 学 科	2年	40	0		
				食 物 栄 養 学 科	2年	80	0		
				幼 児 教 育 学 科	2年	80	0		
				計		310	0		
	富 山 福 祉 短 期 大 学	学校法人	平成9年 平成20年改組 平成22年改組 令和2年新設 令和4年改組	社 会 福 祉 学 科	2年	40	0	射水市	
				看 護 学 科	3年	60	0		
				幼 児 教 育 学 科	2年	40	0		
				計		140	0		
	短期大学 計						450	0	
高等 専門学校	富 山 高 等 専 門 学 校	独立行政 法人国立 高等専門 学校機構	昭和26年 (旧富山商船) 昭和39年 (旧富山工業高 専) 平成16年 国から移行 平成21年 富山工業高等専 門学校、富山商 船高等専門学校 高度化再編	機 械 シ ス テ ム 工 学 科	5年	40	若干名	富山市	
				電 気 制 御 シ ス テ ム 工 学 科	5年	40	若干名		
				物 質 化 学 工 学 科	5年	40	若干名		
				電 子 情 報 工 学 科	5年	40	若干名	射水市	
				国 際 ビ ジ ネ ス 学 科	5年	40	若干名		
				商 船 学 科	5年6月	40	0		
				計		240	若干名		
				高等専門学校 計					
県内高等教育機関 計						3,185	66		

図表2 文系・理科系別大学入学定員



図表3 専攻科の設置状況（令和7年5月現在）

	専攻	修業年限	入学定員
富山県立大学	看護学専攻科助産学専攻	1年	10
	看護学専攻科公衆衛生看護学専攻	1年	15
	小計		25
富山短期大学	食物栄養専攻	2年	15
富山福祉短期大学	看護学専攻	1年	30
富山高等専門学校	エコデザイン工学専攻	2年	24
	制御情報システム工学専攻	2年	8
	国際ビジネス学専攻	2年	4
	海事システム工学専攻	2年	4
	小計		40
合計	8専攻		110

図表4 大学院の設置状況（令和7年5月現在）

（単位：人）

大学名	研究科名	設置年	入学定員					
			修士課程	博士前期	博士後期	博士一貫	専門職学位	計
富 山 大 学	生 命 融 合 科 学 教 育 部	平成18年				—		0
	医 学 薬 学 教 育 部	平成18年		—	—	—		0
	理 工 学 教 育 部	平成18年			—			0
	教 職 実 践 開 発 研 究 科	平成28年					14	14
	人文社会芸術総合研究科	令和4年	46(38)					46(38)
	総合医薬学研究科	令和4年	66(58)		16(9)	34		116(67)
	理 工 学 研 究 科	令和4年	—	312(273)	29(24)			341(297)
	持続可能社会創成学環	令和4年	18					18
	医 薬 理 工 学 環	令和4年	—	37	12			49
	小 計 4研究科・3教育部・2学環		479		57	34	14	584
富 山 県 立 大 学	工 学 研 究 科	平成6年		108	10			118
	看 護 学 研 究 科	令和5年		10	2			12
	小 計 2 研 究 科			118	12			130
桐朋学園大学院大学	音 楽 研 究 科	平成11年	10					10
	小 計 1 研 究 科		10					10
合 計	7研究科・3教育部・2学環		489	118	69	34	14	724

注

- （１）研究科等連携課程実施基本組織（学環）に各研究科から活用する入学定員の数は次のとおり。
 持続可能社会創成学環（修士課程）：＜入学定員＞人文社会芸術総合研究科（修士課程）：8 理工学研究科（博士前期課程）：10
 医薬理工学環（博士前期課程）：＜入学定員＞総合医薬学研究科（修士課程・博士前期課程）：8 理工学研究科（博士前期課程）：29
 医薬理工学環（博士後期課程）：＜入学定員＞総合医薬学研究科（博士後期課程）：7 理工学研究科（博士後期課程）：5
 （２）入学定員の（ ）の数は、（１）に示す学環へ活用する各定員を除いた数を示す。
 （３）入学定員の合計欄の数は、持続可能社会創成学環及び医薬理工学環の入学定員を除いた合計を示す。

図表5 高等教育機関の教員数（令和7年5月1日現在）

（単位：人）

区分	高等教育機関名	学長・ 校長	副学長	教 員							合計
				教授	准教授	講師	助教	助手	その他	計	
大 学	富 山 大 学	1	8	255	193	110	198	4	78	838	847
	富 山 県 立 大 学	1	3	67	67	47	36			217	221
	高 岡 法 科 大 学	1		8	2	4				14	15
	富 山 国 際 大 学	1		21	10	6				37	38
	桐 朋 学 園 大 学 院 大 学	1		4	1					5	6
	大学 計	5	11	355	273	167	234	4	78	1,111	1,127
短 期 大 学	富 山 短 期 大 学	1	1	16	15	4				35	37
	富 山 福 祉 短 期 大 学	1		10	6	6	5			27	28
	短期大学 計	2	1	26	21	10	5	0	0	62	65
高 等 専 門 学 校	富 山 高 等 専 門 学 校	1		37	40	12	11			100	101
	高等専門学校 計	1	0	37	40	12	11	0	0	100	101
県内高等教育機関 計		8	12	418	334	189	250	4	78	1,273	1,293

注

「その他」は、附属学校の教員である。
 なお、兼務教職員及び休職者は含まない。

図表6 大学・短期大学の正規の学生数（令和7年5月1日現在）

（単位：人）

区分		高等教育機関名	学部・学科名	1年		2年		3年		4年		5年		6年		計		
				総数	女子	総数	女子	総数	女子	総数	女子	総数	女子	総数	女子	総数	女子	
大学	富 山 大 学	人 文 学 部	197	130	189	136	198	138	223	139							807	543
		人間発達科学部							17	6							17	6
		教 育 学 部	90	51	89	49	84	47	91	52							354	199
		経 済 学 部	344	146	337	129	374	144	424	158							1,479	577
		理 学 部	230	57	202	59	244	60	204	50							880	226
		医学部医学科	112	44	112	55	112	49	121	51	98	42	112	53	667	294		
		医学部看護学科	82	79	80	76	89	82	80	77					331	314		
		薬学部薬学科	75	35	71	41	71	31	70	39	60	29	49	29	396	204		
		薬学部創薬科学科	41	14	41	17	41	12	36	16					159	59		
		工 学 部	412	76	447	85	445	83	374	51					1,678	295		
		芸術文化学部	115	90	115	99	114	92	134	104					478	385		
		都市デザイン学部	168	41	170	25	193	38	170	35					701	139		
	小 計	1,866	763	1,853	771	1,965	776	1,944	778	158	71	161	82	7,947	3,241			
	富 山 県 立 大 学	工 学 部	249	73	254	65	387	75	417	101					1,307	314		
		情 報 工 学 部	169	16	171	19									340	35		
		看 護 学 部	122	111	123	114	117	110	121	115					483	450		
		小 計	540	200	548	198	504	185	538	216	0	0	0	0	2,130	799		
	高 岡 法 科 大 学	法 学 部			30	8	31	9	56	8					117	25		
		現代社会学部	88	31	97	48	109	46	123	41					417	166		
	富 山 国 際 大 学	子ども育成学部	89	59	88	62	92	78	96	81					365	280		
		小 計	177	90	185	110	201	124	219	122	0	0	0	0	782	446		
		計	2,583	1,053	2,616	1,087	2,701	1,094	2,757	1,124	158	71	161	82	10,976	4,511		
短期大学	富 山 短 期 大 学	経営情報学科	90	61	102	82									192	143		
		健康福祉学科	19	14	26	20									45	34		
		食物栄養学科	70	63	62	56									132	119		
		幼児教育学科	77	69	57	56									134	125		
		小 計	256	207	247	214	0	0	0	0	0	0	0	0	503	421		
	富山福祉短期大学	社会福祉学科	28	20	31	22									59	42		
		看 護 学 科	46	39	51	43	62	52							159	134		
		幼児教育学科	15	9	33	28									48	37		
		小 計	89	68	115	93	62	52	0	0	0	0	0	0	266	213		
	計	345	275	362	307	62	52	0	0	0	0	0	0	769	634			
合 計			2,928	1,328	2,978	1,394	2,763	1,146	2,757	1,124	158	71	161	82	11,745	5,145		

図表7 大学・短期大学の令和7年度の入学者の出身地

(単位:人、%)

高等教育機関名	学部・学科名	富山県		石川県		福井県		新潟県		岐阜県		その他中部		西日本		東日本		計
富山大学	人文学部	55	28.21	30	15.38	14	7.18	11	5.64	12	6.15	18	9.23	15	7.69	40	20.51	195
	教育学部	50	55.56	19	21.11	6	6.67	1	1.11	4	4.44	3	3.33	1	1.11	6	6.67	90
	経済学部	114	33.43	60	17.60	18	5.28	8	2.35	27	7.92	50	14.66	14	4.11	50	14.66	341
	理学部	41	19.07	20	9.30	20	9.30	9	4.19	15	6.98	40	18.60	16	7.44	54	25.12	215
	医学部医学科	36	34.62	4	3.85	1	0.96	1	0.96	1	0.96	17	16.35	11	10.58	33	31.73	104
	医学部看護学科	41	51.25	16	20.00	0	0.00	7	8.75	4	5.00	0	0.00	1	1.25	11	13.75	80
	薬学部薬学科	20	27.40	2	2.74	2	2.74	5	6.85	6	8.22	6	8.22	2	2.74	30	41.10	73
	薬学部創薬科学科	1	2.50	1	2.50	1	2.50	1	2.50	7	17.50	7	17.50	5	12.50	17	42.50	40
	工学部	99	24.69	50	12.47	19	4.74	8	2.00	30	7.48	110	27.43	34	8.48	51	12.72	401
	芸術文化学部	17	14.78	24	20.87	6	5.22	3	2.61	3	2.61	13	11.30	24	20.87	25	21.74	115
富山県立大学	都市デザイン学部	22	13.75	27	16.88	7	4.38	3	1.88	7	4.38	35	21.88	20	12.50	39	24.38	160
	小計	496	27.34	253	13.95	94	5.18	57	3.14	116	6.39	299	16.48	143	7.88	356	19.63	1,814
	工学部	116	46.77	27	10.89	8	3.23	6	2.42	18	7.26	54	21.77	7	2.82	12	4.84	248
	情報工学部	69	41.07	12	7.14	8	4.76	6	3.57	19	11.31	40	23.81	7	4.17	7	4.17	168
	看護学部	75	61.48	7	5.74	1	0.82	4	3.28	4	3.28	17	13.93	3	2.46	11	9.02	122
富山国際大学	小計	260	48.33	46	8.55	17	3.16	16	2.97	41	7.62	111	20.63	17	3.16	30	5.58	538
	現代社会学部	70	81.40	3	3.49	2	2.33	0	0.00	0	0.00	1	1.16	6	6.98	4	4.65	86
	子ども育成学部	80	90.91	2	2.27	1	1.14	2	2.27	1	1.14	0	0.00	1	1.14	1	1.14	88
	小計	150	86.21	5	2.87	3	1.72	2	1.15	1	0.57	1	0.57	7	4.02	5	2.87	174
計		906	35.87	304	12.03	114	4.51	75	2.97	158	6.25	411	16.27	167	6.61	391	15.48	2,526
富山短期大学	経営情報学科	78	89.66	2	2.30	0	0.00	0	0.00	0	0.00	0	0.00	3	3.45	4	4.60	87
	健康福祉学科	16	88.89	0	0.00	0	0.00	0	0.00	0	0.00	0	0.00	0	0.00	2	11.11	18
	食物栄養学科	54	81.82	2	3.03	1	1.52	3	4.55	0	0.00	0	0.00	4	6.06	2	3.03	66
	幼児教育学科	71	94.67	2	2.67	0	0.00	0	0.00	0	0.00	0	0.00	0	0.00	2	2.67	75
	小計	219	89.02	6	2.44	1	0.41	3	1.22	0	0.00	0	0.00	7	2.85	10	4.07	246
	社会福祉学科	26	96.30	1	3.70	0	0.00	0	0.00	0	0.00	0	0.00	0	0.00	0	0.00	27
富山福祉短期大学	看護学科	40	97.56	1	2.44	0	0.00	0	0.00	0	0.00	0	0.00	0	0.00	0	0.00	41
	幼児教育学科	13	92.86	1	7.14	0	0.00	0	0.00	0	0.00	0	0.00	0	0.00	0	0.00	14
	小計	79	96.34	3	3.66	0	0.00	0	0.00	0	0.00	0	0.00	0	0.00	0	0.00	82
	計	298	90.85	9	2.74	1	0.30	3	0.91	0	0.00	0	0.00	7	2.13	10	3.05	328
合計		1,204	42.19	313	10.97	115	4.03	78	2.73	158	5.54	411	14.40	174	6.10	401	14.05	2,854

注
その他中部＝岐阜県を除く東海地方（愛知県・静岡県・三重県）
西日本＝近畿・中国・四国・九州地方
東日本＝北海道・東北・関東甲信越（新潟県を除く）地方
留学生および外国の高校等から直接国内の大学・短期大学へ進学した日本人は除く

図表8 高等専門学校の正規の学生数（令和7年5月1日現在）

(単位:人)

高等専門学校	学科名	1年		2年		3年		4年		5年		実習生		計	
		総数		総数		総数		総数		総数		総数		総数	
			女子		女子		女子		女子		女子		女子		女子
富山高等専門学校	機械システム工学科	42	7	42	7	42	5	43	5	38	3			207	27
	電気制御システム工学科	41	8	42	1	42	9	40	7	48	4			213	29
	物質化学工学科	40	22	41	21	42	29	44	23	42	21			209	116
	電子情報工学科	42	10	43	9	42	11	42	13	41	16			210	59
	国際ビジネス学科	43	36	40	37	43	35	45	38	42	31			213	177
	商船学科	41	11	40	19	43	13	40	16	38	7	40	9	242	75
計		249	94	248	94	254	102	254	102	249	82	40	9	1,294	483

図表9 高等専門学校の令和7年度の入学者の出身地（留学生を除く）

(単位：人、％)

高等教育機関名	富山県		石川県		福井県		新潟県		岐阜県		その他中部		西日本		東日本		計
富山高等専門学校	207	83.47	8	3.23	0	0.00	1	0.40	8	3.23	6	2.42	6	2.42	12	4.84	248
計	207	83.47	8	3.23	0	0.00	1	0.40	8	3.23	6	2.42	6	2.42	12	4.84	248

図表10 専攻科の正規の学生数（令和7年5月1日現在）

(単位：人)

専攻科名	専攻	1年		2年		計	
		総数	女子	総数	女子	総数	女子
富山県立大学看護学専攻	助産学専攻	9	9			9	9
	公衆衛生学専攻	14	14			14	14
	小計	23	23	0	0	23	23
富山短期大学専攻科	食物栄養専攻	12	12	8	8	20	20
富山福祉短期大学専攻科	看護学専攻	11	10	0	0	11	10
富山高等専門学校専攻科	エコデザイン工学専攻	21	6	22	5	43	11
	制御情報システム工学専攻	10		10		20	0
	国際ビジネス学専攻	4	4	8	7	12	11
	海事システム工学専攻	5	1	4		9	1
	小計	40	11	44	12	84	23
計		86	56	52	20	138	76

図表11 大学院の正規の学生数（令和7年5月1日現在）

(単位：人)

大学院名	研究科名	修士課程		博士課程前期		博士課程後期		博士一貫		専門職学位課程		計	
		総数	女子	総数	女子	総数	女子	総数	女子	総数	女子	総数	女子
富山大学	生命融合科学教育部					5	2	17	6			22	8
	医学薬学教育部					33	14	64	23			97	37
	理工学教育部					52	9					52	9
	人文社会芸術総合研究科	76	43									76	43
	総合医薬学研究科	33	16	87	38	12	6	90	29			222	89
	理工学研究科	16	5	634	83	73	14					723	102
	持続可能社会創成学環	50	20									50	20
	医薬理工学環	7	3	105	22	11	2					123	27
	教職実践開発研究科									29	14	29	14
	小計	182	87	826	143	186	47	171	58	29	14	1394	349
富山県立大学	工学研究科			311	61	26	6					337	67
	看護学研究科			21	19	2	1					23	20
	小計	0	0	332	80	28	7	0	0	0	0	360	87
桐朋学園大学院大学	音楽研究科	14	11	0	0	0	0	0	0	0	0	14	11
計		196	98	1158	223	214	54	171	58	29	14	1768	447

図表 1 2 研究生、聴講生等の在籍者数（令和7年5月1日現在）

（単位：人）

区分	高等教育機関名	研究生		聴講・科目履修生		選科履修生		研修員		その他		合計	
		総数	女子	総数	女子	総数	女子	総数	女子	総数	女子	総数	女子
大学院	富山大学大学院	4	2	1	0					10	4	15	6
	富山県立大学大学院									2	2	2	2
	桐朋学園大学院大学			3	2							3	2
	小計	4	2	4	2	0	0	0	0	12	6	20	10
大学	富山大学	28	8	17	6					25	13	70	27
	富山県立大学	3	0									3	0
	高岡法科大学											0	0
	富山国際大学			1	1					9	4	10	5
	小計	31	8	18	7	0	0	0	0	34	17	83	32
短期大学	富山短期大学	9	9	3	3							12	12
	富山福祉短期大学			1	0							1	0
	小計	9	9	4	3	0	0	0	0	0	0	13	12
高等専門学校	富山高専専門学校											0	0
	小計	0	0	0	0	0	0	0	0	0	0	0	0
合計		44	19	26	12	0	0	0	0	46	23	116	54

図表 1 3 高等教育機関別外国人留学生数（令和7年5月1日現在）

（単位：人）

区分	高等教育機関名	国費留学生			外国政府派遣留学生			県費留学生			私費留学生			計
		学部	大学院	研究生等	学部	大学院	研究生等	学部	大学院	研究生等	学部	大学院	研究生等	
大学	富山大学	2	39	10	14	3	0	0	2	2	34	206	50	362
	富山県立大学		7	1					2		5	3	2	20
	高岡法科大学													0
	富山国際大学										14			14
	桐朋学園大学院大学													0
	小計	2	46	11	14	3	0	0	4	2	53	209	52	396
短期大学	富山短期大学										0			0
	富山福祉短期大学										2			2
	小計	0	0	0	0	0	0	0	0	0	2	0	0	2
高等専門学校	富山高専専門学校	4			11									15
	小計	4	0	0	11	0	0	0	0	0	0	0	0	15
合計		6	46	11	25	3	0	0	4	2	55	209	52	413

図表 1-4 高等教育機関に在籍する出身国別留学生数（令和7年5月1日現在）

（単位：人）

区分	高等教育機関名	アジア																				計	
		インドネシア	韓国	タイ	台湾	中国	ネパール	パキスタン	バングラデシュ	ベトナム	マレーシア	ミャンマー	モルディブ	スリランカ	東ティモール	インド	シンガポール	ラオス	バングラデシュ ニューギニア	フィリピン	ネパレス		フィジー
大学院	富山大学	19	5	2	1	157		16	4	24	1	3	4	1		6			1	1		1	246
	富山県立大学	3				3			4	1													11
	桐朋学園大学院大学																						0
	小計	22	5	2	1	160	0	16	8	25	1	3	4	1	0	6	0	0	1	1	0	1	257
大学	富山大学	2	8		4	36				3	22		2			1		1		1			80
	富山県立大学					1					2	1								1			4
	高岡法科大学																						0
	富山国際大学		3			8				1													12
	小計	2	11	0	4	45	0	0	0	4	24	1	2	0	0	1	0	1	0	1	0		96
短期大学	富山短期大学																						0
	富山福祉短期大学											1	1										2
	小計	0	0	0	0	0	0	0	0	0	0	1	1	0	0	0	0	0					2
高专	富山高専専門学校	2		11							1												14
	小計	2	0	11	0	0	0	0	0	0	1	0	0	0	0	0	0	0	0	0	0	0	14
合計		26	16	13	5	205	0	16	8	29	26	5	7	1	0	7	0	1	1	2	0	1	369

区分	高等教育機関名	北米				中南米			アフリカ								中東			
		アメリカ	カナダ	メキシコ	計	ブラジル	チリ	計	ベナン	アルジェリア	エジプト	ナイジェリア	ケニア	タンザニア	ガボン	リビア	計	イラン	トルコ	計
大学院	富山大学				0	2		2			6	3	1	1		1	12			0
	富山県立大学				0			0	1								1			0
	桐朋学園大学院大学				0			0									0			0
	小計	0	0	0	0	2	0	2	1	0	6	3	1	1	0	1	13	0	0	0
大学	富山大学	1			1	1		1									0		1	1
	富山県立大学				0			0							1		1			0
	高岡法科大学				0			0									0			0
	富山国際大学				0			0									0			0
	小計	1	0	0	1	1	0	1	0	0	0	0	0	0	1		1	0	1	1
短期大学	富山短期大学				0			0									0			0
	富山福祉短期大学				0			0									0			0
	小計	0	0	0	0	0	0	0	0	0	0	0	0	0	0		0	0	0	0
高专	富山高専専門学校			1	1			0									0			0
	小計	0	0	1	1	0	0	0	0	0	0	0					0	0	0	0
合計		1	0	1	2	3	0	3	1	0	6	3	1	1	1	1	14	0	1	1

区分	高等教育機関名	欧州																				合計	
		フランス	ロシア	ドイツ	オランダ	スペイン	スイス	フィンランド	デンマーク	イギリス	チェコ	ドイツ	ポーランド	オーストリア	ベルギー	クロアチア	スロバキア	イタリア	ノルウェー	セルビア	ハンガリー		計
大学院	富山大学						1												2			3	263
	富山県立大学																					0	12
	桐朋学園大学院大学																					0	0
	小計	0	0	0	0	0	1	0	0	0	0	0	0	0	0	0	0	0	2	0	0	3	275
大学	富山大学	1	2					1			2			8						1	1	16	99
	富山県立大学																					0	5
	高岡法科大学																					0	0
	富山国際大学	2																				2	14
	小計	3	2	0	0	0	0	1	0	0	2	0	0	8	0	0	0	0	0	1	1	18	118
短期大学	富山短期大学																					0	0
	富山福祉短期大学																					0	2
	小計	0	0	0	0	0	0	0	0	0	0	0	0	0	0	0	0	0	0	0	0	0	2
高专	富山高専専門学校																					0	15
	小計	0	0	0	0	0	0	0	0	0	0	0	0	0	0	0	0	0	0	0	0	0	15
合計		3	2	0	0	0	1	1	0	0	2	0	0	8	0	0	0	0	2	1	1	21	410

図表 1 5 高等教育機関の専門教育の設定状況（令和7年5月現在）

図表1-5 高等教育機関の専門教育の設置状況（令和7年5月現在）			
高等教育機関名	学部・研究科	学科・専攻	講座・学科目・専攻・課程
富山大学学院	人文社会芸術総合研究科 （修士）	人文社会芸術総合専攻	心理学プログラム
			人文・芸術プログラム
			共創経済プログラム
	総合医薬学研究科 （修士）	総合医薬学専攻	先端医科学プログラム
			看護科学プログラム
			先端薬科学プログラム
			看護科学プログラム
			先端薬科学プログラム
	生命・臨床医学プログラム		
	臨床薬学プログラム		
	総合医薬学研究科 （博士前期）	総合医薬学専攻	数理情報学プログラム
			物理学・応用物理学プログラム
			生命・物質化学プログラム
			地球生命環境科学プログラム
			メカトロニクスプログラム
	マテリアル科学工学プログラム		
	都市・交通デザイン学プログラム		
	総合医薬学研究科 （博士後期）	総合医薬学専攻	先端クリーンエネルギープログラム
			数理情報学・データサイエンスプログラム
			生命・物質・エネルギー化学プログラム
			サステイナブル地球環境学プログラム
			先進工学プログラム
	総合医薬学研究科 （博士）		総合医薬学専攻
グローバルSDGsプログラム			
創薬・製剤工学プログラム			
応用和漢医薬学プログラム			
認知・情動脳科学プログラム			
メディカルデザインプログラム			
理工学研究科 （博士前期）	理工学専攻	創薬・製剤工学プログラム	
		応用和漢医薬学プログラム	
		認知・情動脳科学プログラム	
		メディカルデザインプログラム	
		創薬・製剤工学プログラム	
応用和漢医薬学プログラム			
認知・情動脳科学プログラム			
理工学研究科 （博士後期）	理工学専攻	メディカルデザインプログラム	
		創薬・製剤工学プログラム	
		応用和漢医薬学プログラム	
		認知・情動脳科学プログラム	
		メディカルデザインプログラム	
持続可能社会創成学環 （修士）		持続可能社会創成学専攻	創薬・製剤工学プログラム
			応用和漢医薬学プログラム
	認知・情動脳科学プログラム		
	メディカルデザインプログラム		
	創薬・製剤工学プログラム		
医薬理工学環 （博士前期）	医薬理工学環専攻		応用和漢医薬学プログラム
			認知・情動脳科学プログラム
		メディカルデザインプログラム	
		創薬・製剤工学プログラム	
		応用和漢医薬学プログラム	
医薬理工学環 （博士後期）		医薬理工学環専攻	認知・情動脳科学プログラム
			メディカルデザインプログラム
	創薬・製剤工学プログラム		
	応用和漢医薬学プログラム		
	認知・情動脳科学プログラム		
教職実践開発研究科 （専門職学位）	教職実践開発専攻		創薬・製剤工学プログラム
			応用和漢医薬学プログラム
		認知・情動脳科学プログラム	
		メディカルデザインプログラム	
		創薬・製剤工学プログラム	
教職実践開発研究科 （専門職学位）		教職実践開発専攻	応用和漢医薬学プログラム
			認知・情動脳科学プログラム
	メディカルデザインプログラム		
	創薬・製剤工学プログラム		
	応用和漢医薬学プログラム		

高等教育機関名	学部・研究科	学科・専攻	講座・学科目・専攻・課程
富山県立大学 大学院	工 学 研 究 科 (博 士 前 期)	機 械 シ ス テ ム 工 学 専 攻	熱流体工学部門
			固体力学・設計生産工学部門
			材料設計加工学部門
		知 能 ロ ボ ッ ト 工 学 専 攻	機能ロボティクス工学部門
			知的インタフェース工学部門
			知的センシング工学部門
			知能情報システム工学部門
		電 子 ・ 情 報 工 学 専 攻	電子デバイス工学部門
			電子通信システム工学部門
			情報基盤工学部門
			情報応用工学部門
		環 境 ・ 社 会 基 盤 工 学 専 攻	環境工学部門
			社会基盤工学部門
		生 物 ・ 医 薬 品 工 学 専 攻	酵素化学工学部門
			応用生物プロセス学部門
			微生物工学部門
			生物有機化学部門
			植物機能工学部門
			機能性食品工学部門
			応用生物情報学部門
			製薬化学工学部門
			バイオ医薬品工学部門
	工 学 研 究 科 (博 士 後 期)	総 合 工 学 専 攻	機械システム工学分野
			知能ロボット工学分野
			電子・情報工学分野
			環境・社会基盤工学分野
	看 護 学 士 研 究 科 (博 士 前 期)	看 護 学 専 攻	研究コース
			専門看護師コース
	看 護 学 士 研 究 科 (博 士 後 期)	看 護 学 専 攻	
桐 朋 学 園 大 学 大 学 院 大 学	音 楽 研 究 科 (修 士)	演 奏 研 究 専 攻	
富 山 大 学	人 文 学 部	人 文 学 科	哲学・人間学コース
			言語学コース
			心理学コース
			歴史文化コース
			社会文化コース
			東アジア言語文化コース
			英米言語文化コース
			ヨーロッパ言語文化コース
	教 育 学 部	共 同 教 員 養 成 課 程	
	経 済 学 部	経 済 経 営 学 科	公共政策プログラム
			企業経営プログラム
			経済データサイエンスプログラム

高等教育機関名	学部・研究科	学科・専攻	講座・学科目・専攻・課程
	理 学 部	理 学 科	数学プログラム
			数理情報学プログラム
			物理学プログラム
			化学プログラム
			生物科学プログラム
			自然環境科学プログラム
	医 学 部	医 学 科	解剖学講座
			統合神経科学講座
			生化学講座
			システム機能形態学講座
			病理診断学講座
			病態・病理学講座
			免疫学講座
			微生物学講座
			分子医科薬理学講座
			疫学・健康政策学講座
			公衆衛生学講座
			法医学講座
			医学教育学講座
			システム情動科学講座
			分子神経科学講座
			臨床心理学・認知神経科学講座
			遺伝子発現制御学講座
			内科学（第一）講座
			内科学（第二）講座
			内科学（第三）講座
			感染症学講座
			皮膚科学講座
			小児科学講座
			神経精神医学講座
			放射線診断・治療学講座
			外科学（呼吸・循環・総合外科）講座
			外科学（消化器・腫瘍・総合外科）講座
			脳神経外科学講座
			整形外科・運動器病学講座
			産科婦人科学講座
			眼科学講座
			耳鼻咽喉科頭頸部外科学講座
			腎泌尿器科学講座
			麻酔科学講座
			歯科口腔外科学講座
			臨床分子病態検査学講座
			和漢診療学講座
			救急医学講座
			臨床腫瘍学講座
			行動科学講座
			医療統計学講座
			英語講座
			行動生理学講座
		看 護 学 科	基礎看護学1・2講座
			成人看護学1・2講座
			小児看護学講座
			母性看護学講座
			老年看護学講座
			精神看護学講座
			地域看護学講座
			人間科学講座

高等教育機関名	学部・研究科	学科・専攻	講座・学科目・専攻・課程
富 山 大 学	薬 学 部	薬 創 薬 学 科	薬剤学研究室
			応用薬理学研究室
			生体認識化学研究室
			がん細胞生物学研究室
			薬化学研究室
			薬品製造学研究室
			分子神経生物学研究室
			遺伝情報制御学研究室
			分子細胞機能学研究室
			薬用生物資源学研究室
			分子合成化学研究室
			生体界面化学研究室
			構造生物学研究室
			薬物生理学研究室
			医療薬学研究室
			植物機能科学研究室
			病態制御薬理学研究室
			臨床薬品作用学研究室
			薬物治療学研究室
			保険薬局学研究室
			実践薬学研究室
			数理医薬評価学研究室
			応用倫理学研究室
	工 学 部	工 学 科	電気電子工学コース
			知能情報工学コース
			機械工学コース
			生命工学コース
	都 市 デ ザ イ ン 学 部	地 球 シ ス テ ム 科 学 科	応用化学コース
		都 市 ・ 交 通 デ ザ イ ン 学 科	
	芸 術 文 化 学 部	材 料 デ ザ イ ン 工 学 科	
		芸 術 文 化 学 科	美術・工芸コース
			デザインコース
			建築デザインコース
富 山 県 立 大 学	工 学 部	機 械 シ ス テ ム 工 学 科	地域キュレーションコース
			熱流体工学講座
			固体力学講座
			設計生産工学講座
		電 気 電 子 工 学 科	材料設計加工学講座
			電子デバイス工学講座
		環 境 ・ 社 会 基 盤 工 学 科	電子通信システム工学講座
			環境工学講座
		生 物 工 学 科	社会基盤工学講座
			酵素化学工学講座
			応用生物プロセス学講座
			微生物工学講座
			生物有機化学講座
			機能性食品工学講座
			植物機能工学講座
			応用生物情報学講座
		医 薬 品 工 学 科	製薬化学工学講座
			バイオ医薬品工学講座
	情 報 工 学 部	デ ー タ サ イ エ ン ス 学 科	システム数理学講座
			知能情報学講座
		情 報 シ ス テ ム 工 学 科	情報基盤工学講座
			情報応用工学講座
		知 能 ロ ボ ッ ト 工 学 科	機能ロボティクス講座
			知的インタフェース工学講座
			精密工学講座
			知的電子デバイス講座

高等教育機関名	学部・研究科	学科・専攻	講座・学科目・専攻・課程
富山県立大学	看護学部	看護学科	基礎看護学講座
			成人看護学（急性期）講座
			成人看護学（慢性期）講座
			老年看護学講座
			小児看護学講座
			母性看護学講座
			精神看護学講座
			在宅看護学講座
			地域看護学講座
富山県立大学	看護学専攻科	公衆衛生看護学専攻	
		助産学専攻	
高岡法科大学	法学部	法学科	公共政策コース
			法専門職コース
			企業経営コース
富山国際大学	現代社会学部	現代社会学科	観光専攻
			環境デザイン専攻
			経営情報専攻
			英語国際キャリア専攻
富山短期大学		子ども育成学部	
		子ども育成学科	
		経営情報学科	
		健康福祉学科	
		食物栄養学科	
富山福祉短期大学		幼児教育学科	
		専攻科	食物栄養専攻
		社会福祉学科	
		看護学科	
		幼児教育学科	
富山高等専門学校		国際観光学科	
		専攻科	看護学専攻
		機械システム工学科	
		電気制御システム工学科	
		物質化学工学科	
		電子情報工学科	
		国際ビジネス学科	
		商船学科	航海コース
		専攻科	機関コース
			エコデザイン工学専攻
			制御情報システム工学専攻
			国際ビジネス学専攻
			海事システム工学専攻

図表 1 6 高等教育機関の設置している附置研究所、附属研究施設、共同利用施設等（令和7年5月現在）

高等教育機関名	附置研究所・研究施設等名	研究課題	備考
富 山 大 学	和 漢 医 薬 学 総 合 研 究 所	和漢薬に関する学理及びその応用の研究並びに教育 ・研究開発部門【資源開発分野（資源科学領域；天然物創薬学領域）、病態制御分野（神経機能学領域；生体防御学領域）、複雑系解析分野、未病分野、国際共同研究分野】 ・薬用資源管理部門 ・臨床応用部門 ・産官学連携部門 ・和漢医薬教育研修センター ・民族薬物資料館	附置研究所
	教 育 ・ 学 生 支 援 機 構	・教育・学生支援企画室（戦略的な企画立案のために必要な情報の分析・提供及び提言） ・アドミッションセンター（入学選抜方法等の調査、研究及び提言、入試広報の企画立案、実施及び評価、高大接続に関する諸問題の検討及び提言） ・教育推進センター（教育の質保証、教育評価、全学的F Dの企画立案及び他機関との教育連携等） ・学生支援センター（学生生活の支援、課外活動の支援、学生の相談対応、学生の安全・安心、障害学生等の支援及び提言） ・就職・キャリア支援センター（就職ガイダンスをはじめとする就職支援事業の企画・実施、就職情報の発信、就職相談、インターンシップ等支援） ・教職総合支援センター（教職課程の支援及び質保証・向上等） ・データサイエンス推進センター（数理・データサイエンス・AI教育の推進）	機構
	研 究 推 進 機 構	・学術研究・産学連携本部（学術研究及び産学連携の企画・立案、公募型外部資金の獲得、人材育成及び起業の支援、知的財産の管理運用） ・研究推進技術本部（教育研究活動への技術支援、技術職員の育成・技術継承、研究設備の維持管理・運用） ・水素同位体科学研究センター（水素及びその同位体を用いて「水素社会」の実現に向けた研究開発） ・サステイナビリティ国際研究センター（経済・社会・環境の各分野を融合したサステイナビリティ学に関する研究） ・アイドリング脳科学研究センター（アイドリング中（睡眠・休息時や潜在意識下）の脳における情報処理メカニズムに関する研究） ・先端抗体医薬開発センター（抗体取得独自技術の開発とそれを用いた有用抗体の開発による、感染症を始めとする種々の疾患の診断法や治療法の開発） ・カーボンニュートラル産業創生研究センター（カーボンニュートラルに関する研究、技術開発及び社会実装） ・研究推進総合支援センター（共同利用施設（機器分析施設、極低温量子科学施設、放射性同位元素実験施設、動物実験施設、分子・構造解析施設、遺伝子実験施設、アイソトープ実験施設及び設備サポート・マネジメントオフィス）の利用促進、利用に係る教育・技術指導、及び利用技術に係る研究開発の支援等）	機構
	地 域 連 携 推 進 機 構	地域との連携による地域課題への取組 ・地域連携戦略室（地域連携戦略の企画・立案・調整など） ・生涯学習部門（公開講座等生涯学習の振興） ・地域づくり・文化支援部門（地域づくりの推進、地域文化・伝統文化の振興） ・地域医療・保健支援部門（地域医療や地域保健、地域包括ケアシステムに関する調査研究、人材育成、情報発信など）	機構
	国 際 機 構	国際化推進に係る事業を統括支援し、国際化を推進 ・交流部門（協定等の締結及び学生・研究者の派遣・受入、学術交流を総合的に支援） ・教育部門（外国人留学生及び学生・教職員に必要な語学教育を総合的に支援） ・国際IR・安全保障輸出管理部門（外国人留学生や海外からの研究者の受入、教職員の海外出張、貨物の輸出に関わる必要な学内手続き・審査など安全保障輸出管理を統括）	機構
	総 合 情 報 基 盤 セ ン タ ー	ICT環境の整備、学内LANの運用・管理、情報処理教育、ICTの教育利用支援、科学技術計算・データ処理システムの研究利用支援及び上記業務に関連する研究開発	学内共同教育研究施設
	環 境 安 全 推 進 セ ン タ ー	環境配慮活動及び安全衛生の推進、化学物質管理、排水管理、廃棄物管理、作業環境管理、作業管理及びその指導・助言	〃
	自 然 観 察 実 習 セ ン タ ー	・野外教育（視察・自然観察等）の実習、教育・研究などの材料の育成管理・提供 ・実習または研究目的等で園場等を提供	〃
	教 育 学 部 附 属 教 育 研 究 実 践 総 合 セ ン タ ー	教育実践に関する理論的・実践的研究及び指導	学部附属教育研究施設
	薬 学 部 附 属 薬 用 植 物 園	薬用植物を栽培し、薬学関連の学術研究及び学生の教育に資する	〃
	和 漢 医 薬 学 総 合 研 究 所 附 属 和 漢 医 薬 教 育 研 修 セ ン タ ー	漢方医学教育における研修システムを確立すること、ならびに医師および薬剤師に漢方臨床研修を提供することを目的とする	附置研究所附属施設
	和 漢 医 薬 学 総 合 研 究 所 附 属 民 族 薬 物 資 料 館	世界の諸民族の伝統薬物を蒐集、保存、展示するとともに、それらの学術情報を収蔵したデータベースを構築し、伝統薬物に関する共同研究を推進することを目的とする	附置研究所附属施設
	先 進 軽 金 属 材 料 国 際 研 究 機 構	・先進アルミニウム国際研究センター（先進アルミニウム合金の開発研究並びにそれらの製造技術及び特性評価に関する学術研究を推進することを目的とする）	機構
	保 健 管 理 セ ン タ ー	保健管理及び健康支援の実施についての企画・立案、健康診断、健康相談及び救急処置、メンタルヘルスケア及びカウンセリング、環境衛生指導、感染症予防等	学内共同施設
	未 病 研 究 セ ン タ ー	現代医療ニーズにマッチした最先端の医療戦略（創薬、臨床検査、疫学）の構築、薬都・富山発の健康政策（未病を治療する新しい医療の創出）の提言、科学知への翻訳としての「未病学」の確立	学内研究施設

高等教育機関名	附置研究所・研究施設等名	研究課題	備考
富 山 県 立 大 学	生 物 ・ 医 薬 品 工 学 研 究 セ ン タ ー	バイオテクノロジーを中心とした研究開発	共同利用施設
	情 報 基 盤 セ ン タ ー	学術研究のための計算及びデータ処理	〃
	地 域 連 携 セ ン タ ー	産学官連携・生涯学習・公開講座の推進	〃
	キ ャ リ ア セ ン タ ー	キャリア形成のための教育・支援	〃
	D X 教 育 研 究 セ ン タ ー	DX人材の育成及びデジタル技術を活用とした研究の推進	〃
高 岡 法 科 大 学	地 域 交 流 セ ン タ ー	地域社会の諸活動に対する支援及び地域の様々な課題に係る調査研究	共同利用施設
	教 育 技 術 研 究 所	教育制度および教育技術に関する調査研究、学外からの調査研究の受託等	〃
富 山 国 際 大 学	情 報 セ ン タ ー	情報処理教育	共同利用施設
	健 康 管 理 セ ン タ ー	保健管理、健康支援全般にわたり対応。健康診断・健康相談・救急処置・メンタルヘルスクア及びカウンセリング・衛生指導等の実施。	〃
	地 域 交 流 セ ン タ ー	地域活性化のための産学官連携、エクステンション・カレッジ、公開講座の推進	〃
	総 合 学 務 セ ン タ ー	教育研究補助等	〃
	国 際 交 流 セ ン タ ー	在学生の海外留学・研修に関するプログラムの作成、派遣手続き、協定校との連絡、留学希望学生に対する指導等	〃
	キ ャ リ ア 支 援 セ ン タ ー	進路、就職活動、その他学生生活一般に関する相談等	〃
桐 朋 学 園 大 学 院 大 学	桐朋オーケストラ・アカデミー	プロ・オーケストラ奏者の育成	共同利用施設
富 山 短 期 大 学	地 域 連 携 セ ン タ ー	県市町村・産業界との研究交流等産学官連携、公開講座や生涯学習、地域との交流推進	共同利用施設
	ボ ラ ン テ ィ ア 支 援 セ ン タ ー	Webボランティア手帳システムを構築し、学生の地域ボランティア活動を積極的に推進。	〃
	健 康 支 援 セ ン タ ー	保健管理、健康支援全般にわたり対応。健康診断・健康相談・救急処置・メンタルヘルスクア及びカウンセリング・衛生指導等の実施。	〃
	キ ャ リ ア 支 援 セ ン タ ー	学生の進路相談、編入学試験等の進学相談、就職活動における各種指導・支援の実施。	〃
富 山 福 祉 短 期 大 学	地 域 共 創 推 進 室	地域連携推進	共同利用施設
	ボ ラ ン テ ィ ア セ ン タ ー	ボランティアを通じた地域連携	〃
富 山 高 等 専 門 学 校	研 究 開 発 共 創 セ ン タ ー	企業・自治体等との連携推進、技術相談の受付、共同研究・受託研究の受入支援、共同教育事業の企画・実施、地域企業人材の教育、技術振興会、知的財産の活用、知的財産教育の企画・実施、外部人材の活用、教職員の教育研究能力向上・研究活動の高度化、学生の研究力向上、他機関との研究連携、外部資金獲得に向けた支援、研究者情報等の発信、フォーラム等の開催	共同利用施設
	国 際 教 育 セ ン タ ー	教育・研究に関する国際交流、国際貢献及び地域における国際交流活動の推進、語学教育・海外留学の支援	〃
	図 書 館 情 報 セ ン タ ー	蔵書・研究データの情報提供、情報処理教育、教員・学生の研究支援	〃
	船 舶 運 航 セ ン タ ー	練習船艇、臨海実習場等に関する教育・研究、地域連携等の業務支援	〃

図表 1 7 学外機関との主な研究交流の窓口（令和7年5月現在）

高等教育機関名	研究交流の総合窓口	主な業務
富 山 大 学	研 究 推 進 機 構 学 術 研 究 ・ 産 学 連 携 本 部	技術相談、共同研究、受託研究、学術指導、寄附金受入れ、知財活用、起業支援などの技術振興支援、シーズ発表会などの産学官交流、社会人技術者養成などの人材育成支援など
	地 域 連 携 推 進 機 構 地 域 連 携 戦 略 室	地域連携戦略の企画・立案・調整及び調査・研究、地域（自治体、各種団体、民間企業等）と連携した地域振興への企画立案及びコーディネートなど
	地 域 連 携 推 進 機 構 生 涯 学 習 部 門	生涯学習事業（公開講座、オープンクラス（公開授業）、ワークショップ等）、生涯学習相談・講師紹介、他機関との連携事業など
	地 域 連 携 推 進 機 構 地 域 づ くり ・ 文 化 支 援 部 門	地域資源を活用したまちづくり支援、地域資源活用型産業育成支援、地域資源活用型交流支援、芸術文化振興の協力など
	地 域 連 携 推 進 機 構 地 域 医 療 ・ 保 健 支 援 部 門	地域医療や地域保健、地域包括ケアシステムに関する調査研究、人材育成、情報発信など
	研 究 推 進 部 研 究 振 興 課 産 学 共 創 課 国 際 務 課	民間等との共同研究・受託研究・寄附金の受入れ 研究員（外国人研究員も含む）の派遣・受入れ等
	総 務 部 情 報 推 進 課	データサイエンス連携推進事業（データサイエンス・DXに関する県内の学校教育支援や社会人教育等）
富 山 県 立 大 学	事 務 局 教 務 課 情 報 研 究 係	受託研究・共同研究・寄附金・学術相談の受入れ
	地 域 連 携 セ ン タ ー	産学官連携、生涯学習、公開講座の推進
高 岡 法 科 大 学	地 域 交 流 セ ン タ ー	産学官連携、生涯学習、公開講座の推進
富 山 国 際 大 学	地 域 交 流 セ ン タ ー	地域活性化のための産学官連携、エクステンション・カレッジ、公開講座の推進
富 山 短 期 大 学	地 域 連 携 セ ン タ ー	①地域連携の推進のためのニーズの把握、調査・研究 ②産学界との産学官連携、生涯学習、地域との交流の推進
富 山 福 祉 短 期 大 学	地 域 共 創 推 進 室	公開講座（地域づくりかえ講座）、地域連携の推進、社会人教育プログラム、地域貢献プロジェクトの推進
富 山 高 等 専 門 学 校	研 究 開 発 共 創 セ ン タ ー	企業・自治体等との連携推進、技術相談の受付、共同研究・受託研究の受入支援、共同教育事業の企画・実施、地域企業人材の教育、技術振興会、知的財産の活用、知的財産教育の企画・実施、外部人材の活用、教職員の教育研究能力向上・研究活動の高度化、学生の研究力向上、他機関との研究連携、外部資金獲得に向けた支援、研究者情報等の発信、フォーラム等の開催
	国 際 教 育 セ ン タ ー	教育・研究に関する国際交流、国際貢献及び地域における国際交流活動の推進、語学教育・海外留学の支援
	船 舶 運 航 セ ン タ ー	臨海実習場の運営及び練習船の運航管理、実習教育及び研究支援、地域連携における業務支援

図表 1 8 文部科学省科学研究費補助金の採択状況

(単位：千円)

高等教育機関名	補助金区分	令和元年度		令和2年度		令和3年度		令和4年度		令和5年度		令和6年度	
		件数	補助金額	件数	補助金額	件数	補助金額	件数	補助金額	件数	補助金額	件数	補助金額
富 山 大 学	特 別 推 進 研 究	1	141,830	1	120,120	1	101,400	1	95,810				
	新 学 術 領 域 研 究	12	49,010	8	38,870	5	10,270	3	6,760				
	学 術 変 革 領 域 研 究 A							3	36,760	5	44,330	8	54,470
	基 盤 研 究 S									1	43,680	1	40,040
	基 盤 研 究 A	3	20,529	2	10,270	4	53,430	4	38,220	3	29,640	3	33,280
	基 盤 研 究 B	40	187,460	48	249,210	55	263,410	66	344,370	67	325,830	66	307,840
	基 盤 研 究 C	248	317,400	254	319,865	242	294,255	243	292,565	236	286,715	230	295,490
	挑 戦 的 研 究 (開 拓)							1	9,230	3	24,700	3	25,220
	挑 戦 的 萌 芽 研 究					1	8,580						
	挑 戦 的 研 究 (萌 芽)	14	28,600	15	35,100	13	36,010	12	26,650	18	44,330	18	47,710
	若 手 研 究 A												
	若 手 研 究 B	11	8,665	3	2,340	1	650						
	若 手 研 究	51	78,134	71	101,920	66	80,701	65	91,000	71	104,513	64	92,300
	研 究 活 動 ス タ ー ト 支 援	7	9,931	12	17,030	9	13,650	14	18,460	17	24,180	15	20,670
	特 別 研 究 員 奨 励 費	7	8,090	6	7,420	6	6,990	9	9,160	8	10,910	8	8,850
	国 際 共 同 研 究 強 化	6	16,510	8	35,880	6	32,110	7	20,826	4	27,144	3	6,630
	研 究 成 果 公 開 促 進 費					3	1,430	3	1,430	4	3,950		
	奨 励 研 究					1	470	1	400			4	1,870
	計	400	866,159	428	938,025	413	903,356	432	991,641	437	969,922	423	934,370
富 山 県 立 大 学	学 術 変 革 領 域 研 究 A	2	5,500	1	21,800	1	14,100	2	10,500	2	10,600	2	10,600
	新 学 術 領 域 研 究			1	1,700	1	2,600	1	1,100				
	基 盤 研 究 S	1	28,800	1	27,100	1	28,200						
	基 盤 研 究 A	1	7,900	1	6,800	1	6,300	1	11,500	1	10,600	1	10,600
	基 盤 研 究 B	8	30,100	8	31,000	10	39,900	10	41,800	10	37,500	16	70,684
	基 盤 研 究 C	57	51,106	64	58,354	82	62,800	84	58,100	79	62,200	82	60,900
	挑 戦 的 研 究 (開 拓)							1	3,500	1	3,500	1	3,500
	挑 戦 的 萌 芽 研 究												
	挑 戦 的 研 究 (萌 芽)	4	4,900	2	1,800	1	0						
	若 手 研 究 A	1	4,700										
	若 手 研 究 B	4	1,600										
	若 手 研 究	14	16,269	26	23,850	27	24,650	26	12,400	29	15,300	30	16,600
	研 究 活 動 ス タ ー ト 支 援	5	4,800	5	4,800	6	1,100	6	3,100	6	3,200	2	2,200
	特 別 研 究 促 進 費												
	特 別 研 究 員 奨 励 費	4	3,900	5	4,800								
	国 際 共 同 研 究 強 化									1	338		
	研 究 成 果 公 開 促 進 費	1	360			1	1,400						
	計	102	159,935	114	182,004	131	181,050	131	142,000	129	143,238	134	175,084

高等教育機関名	補助区分	令和元年度		令和2年度		令和3年度		令和4年度		令和5年度		令和6年度	
		件数	補助金額	件数	補助金額	件数	補助金額	件数	補助金額	件数	補助金額	件数	補助金額
高岡法科大学	基盤研究 B					2	1690	3	715	2	390		
	基盤研究 C	2	845	1	780	1	260			1	910	1	910
	若手研究	1	1,430	1	1,430	1	1,040	1	1,430	2	1690		
	計	3	2,275	2	2,210	4	2,990	4	2,145	5	2990	1	910
富山国際大学	基盤研究 A												
	基盤研究 B			1	5,800	1	3,900	1	3,900				
	基盤研究 C	3	1,900	2	1,900	4	2,300	4	1,300	4	2,100	5	2,700
	研究活動スタート支援	1	1,100	1	400	1	1,200	1	1,100	2	900	2	500
	挑戦的萌芽研究					1	2,000	1	2,000	1	900	1	0
	若手研究 B											1	1,200
	計	4	3,000	4	8,100	7	9,400	7	8,300	7	3,900	9	4,400
富山短期大学	基盤研究 B												
	基盤研究 C	1	1,040	2	1,690	1	1,170	0	0	2	1,950	2	1,430
	若手研究	1	1,430					1	520	2	1,690		
	挑戦的研究							1	1,170				
	計	2	2,470	2	1,690	1	1,170	2	1,690	4	3,640	2	1,430
富山高等専門学校	基盤研究 A												
	基盤研究 B	1	4,030	1	5,070	1	2,340						
	基盤研究 C	26	38,870	27	36,660	27	34,970	23	26,130	23	31,590	21	22,750
	挑戦的萌芽研究												
	若手研究 B	2	1,950										
	若手研究	3	2,470	4	2,470	4	2,860	5	6,240	4	5,980	4	2,600
	研究活動スタート支援					1	1,560	1	1,560				
	特別研究員奨励費												
	研究成果公開促進費	1	460										
	奨励研究	2	1,080	4	1,800	2	920	5	2,230	5	2,240	1	470
	計	35	48,860	36	46,000	35	42,650	34	36,160	32	39,810	26	25,820

図表 1 9 令和6年度大学における主な生涯学習サービス等の実施状況

高等教育機関名	事業名	分野	場所	対象	実施期間
富 山 大 学	公開講座（教養講座35講座）	社会・文化・教育・経済・都市デザイン・健康・医・薬	大学・オンライン	一般県民	4月～3月
	〃（語学講座9講座）	社会・文化	大学	一般県民	4月～3月
	〃（体験講座21講座）	健康・文化・芸術文化・工学・都市デザイン	大学	一般県民	4月～3月
	公開授業（前期477科目、後期402科目を開設）	人文・教育・経済・理学・工学・芸術文化・医・都市デザイン	大学	一般県民	4月～8月 10月～2月
	まちなかセミナー（富山会場）	都市デザイン	大学	一般県民	11月
	富山大学市民講座2024	医学・教育	大学	一般県民	11月
	ICT・DS教育支援 オンラインセミナー	教育	オンライン	県内学校教員	4月～3月
	データサイエンス特別講座	データサイエンス	オンライン	一般県民	4月～3月
	DX学修セミナー	DX	オンライン	一般県民	4月～3月
	夢大学ものづくりフェスティバル	工学・都市デザイン	大学	小学生以上	11月
	特別公開フォーラム	社会・文化	地域	一般県民	12月
富 山 県 立 大 学	公開講座	教育・工学	地域・大学	一般県民	10月～11月
	社会人向けセミナー レディメイド型講座	工学・医薬	大学・地域	企業技術者	9月～1月
	社会人向けセミナー カスタムメイド型講座	工学・医薬・看護	大学・地域	企業技術者	随時
高 岡 法 科 大 学	公開講座（春季）	法学	地域	一般県民	5月～6月
	公開講座（秋季）	法学	地域	一般県民	11月～12月
	セミナー	法学	地域	一般県民	10月
	教養特殊講座	教養	大学	一般県民	5月～7月
	出張公開講座	法学・教養	地域	一般県民	随時
富 山 国 際 大 学	エクステンション・カレッジ講座（通年）	外国語	オンライン	一般県民	6月～8月 10月～12月
	子ども育成フォーラム	教育・福祉・保育・幼児	大学	一般県民	11月
	富山国際大学国際フォーラム	国際関係学	学外	一般県民	9月
	富山国際大学エクステンション・カレッジ特別講演会	教養	学外	一般県民	2月
	地域社会出講プログラム	教育、社会科学	地域	公共機関、県内企業、各種団体	随時
桐 朋 学 園 大 学 院 大 学	公開授業（2科目10回）	文化（音楽）	大学	学生、一般	4月～1月
	演奏会（20回）	文化（音楽）	大学・学外	学生、一般	4月～3月

図表 2 0 大学における社会人学生等受入制度の現状（令和6年度）

高等教育機関名	聴講制度	研究生制度	研修員制度	社会人別枠入試	夜間主コース
富 山 大 学	学部及び大学院	学部及び大学院	学部及び大学院	学部及び大学院	なし
富 山 県 立 大 学	学部及び大学院	学部及び大学院	学部及び大学院	大学院	なし
高 岡 法 科 大 学	学部	学部	なし	なし	なし
富 山 国 際 大 学	学部	学部	なし	学部	なし
桐 朋 学 園 大 学 院 大 学	なし	なし	なし	なし	なし

図表 2 1 令和6年度短期大学及び高等専門学校における生涯学習サービス等の実施状況

高等教育機関名	事業名	分野	場所	対象	実施期間
富 山 短 期 大 学	健康ウェルネス・テニス体験	一般教養	大学	一般	6月
	作ってみよう！みんな大好き、人気の給食レシピ！	一般教養	大学	親子	7月
	調理も科学が関係している！？親子で調理&実験をしよう！	一般教養	大学	一般	8月
	MYOG入門	一般教養	大学	一般	8月
	スマホのオリジナル壁紙（待受画面）を作ろう！	一般教養	大学	一般	8月
	心を豊かにする絵本	一般教養	大学	一般	9月
	はじめよう、自分が楽しめる社会参加	一般教養	大学	一般	9月
	食物栄養学科専攻科食物栄養専攻公開特別講演会	食物栄養	大学等	一般	10月
	幼児教育学科第51回幼児教育研究会	保育	大学等	一般	6月
	第27回介護福祉士リカレントセミナー（オンライン開催）	福祉	大学等	福祉・教育関係者、一般、卒業生	2月
富 山 福 祉 短 期 大 学	社会福祉士受験講座	福祉	大学	卒業生	10月～1月
	介護福祉士実務者研修	介護福祉	大学	福祉関係者	4月～3月
	臨床美術講座	福祉・美術	大学	一般県民・福祉関係者	5月～3月
	地域つくりかえ講座	福祉・看護・教育・一般教養	大学	一般県民・高校生	9月～3月
	共創福祉研究会	福祉・看護・教育	大学等	福祉・医療・教育関係者、一般	10月
	臨床美術セミナー	福祉・美術	地域等	福祉・医療・教育関係者、一般	12月
	喀痰吸引等指導者養成研修	福祉	大学	福祉関係者	7月
	介護職員等による喀痰吸引研修	福祉	大学等	福祉関係者	7月～3月
富 山 高 等 専 門 学 校	オープンキャンパス	工学・環境・情報・語学・海事・一般教養	学校等	中学生、保護者	8月・10月
	ジュニアドクター育成塾	工学・情報・海事	学校等	小学生・中学生	6月～12月

図表 2 2 短期大学及び高等専門学校における社会人学生等受入制度の現状（令和6年度）

高等教育機関名	聴講制度	科目履修制度	研究生制度	研修員制度	社会人別枠入試	夜間部
富 山 短 期 大 学	なし	あり	あり	あり	あり	なし
富 山 福 祉 短 期 大 学	あり	あり	なし	なし	あり	なし
富 山 高 等 専 門 学 校	なし	あり	あり	なし	専攻科あり	なし

図表 2 3 放送大学富山学習センターの在籍者数（令和7年5月1日現在）

－ 1 学生種別在籍者数 (単位：人)

教養学部	全 科 履 修 生	448
	選 科 履 修 生	94
	科 目 履 修 生	26
	特 別 聴 講 学 生	4
大 学 院	修 士 全 科 生	4
	修 士 選 科 生	40
	修 士 科 目 生	1
	合 計	617

－ 2 職業別在籍者数 (単位：人)

教 員	公務員・ 団体職員 等	会社員等	自営業・ 自由業	農林水産 業等従事 者	看護師等	専業主婦 (夫) ※	パートタ イマー	アルバイト 等	他大学・ 専門学校 等に在籍 する学生	定年等退 職者 ※	無職 (※ 印以外の 方)	その他	計
52	75	158	23	7	57	29	46	30	12	53	47	28	617

－ 3 年代別・性別在籍者数 (単位：人)

性別	15 ～ 19	20 ～ 29	30 ～ 39	40 ～ 49	50 ～ 59	60 ～ 69	70 ～	計
男	1	34	36	40	57	51	55	274
女	3	42	39	61	99	67	32	343
計	4	76	75	101	156	118	87	617

図表 2-4 高等教育機関の令和7年度納付金

(単位：円)

区分	高等教育機関		設置者	入学審査料	入学料	年間授業料
大 学 院	富山大学大学院		国立大学法人	30,000	282,000	535,800
	富山県立大学大学院	県民	公立大学法人	30,000	188,000	535,800
		その他		30,000	282,000	535,800
	桐朋学園大学院大学	修士課程	学校法人	30,000	300,000	800,000
大 学	富山大学		国立大学法人	17,000	282,000	535,800
	富山県立大学	県民	公立大学法人	17,000	188,000	535,800
		その他		17,000	282,000	535,800
	高岡法科大学		学校法人	—	—	600,000
	富山国際大学	現代社会学部	学校法人	30,000	200,000	680,000
		子ども育成学部		30,000	200,000	730,000
短大	富山短期大学		学校法人	30,000	200,000	630,000
	富山福祉短期大学	社会福祉学科	学校法人	30,000	200,000	660,000
		看護学科		30,000	200,000	720,000
		幼児教育学科		30,000	200,000	660,000
高 専	富山高等専門学校	学科	独立行政 法人国立 高等専門 学校機構	16,500	84,600	234,600
		専攻科		16,500	84,600	234,600

注

1 上記の金額は、令和7年度入学者に適用するものである。

2 「入学審査料」とは、国立大学において、「検定料」と称しているものである。

3 上記の他に、①後援会費 ②学生保険料 ③設備使用料 ④建設協力金 ⑤実習費 ⑥同窓会費などの納付金がある。国公立学校では①②⑥を、私立学校では①～⑥の納付が必要な場合が多い。

4 国立高等専門学校の1～3学年は、就学支援金（年額118,000円）制度の対象である。

図表 2 5 令和6年度大学卒業者の進路（令和7年5月1日現在）

（単位：人、％）

大学名	学部	卒業者	就 職 希望者	就職者数							進学者	その他	就職者率	進学者率
				企業	官公庁	教員	他	計	県内	県外				
富 山 大 学	人 文 学 部	175	158	118	33	4		155	56	99	6	11	88.57	3.43
	人 間 発 達 科 学 部	170	158	94	23	41		158	72	86	7	5	92.94	4.12
	経 済 学 部	335	310	224	81			305	112	193	8	17	91.04	2.39
	理 学 部	159	55	33	11	10		54	12	42	94	10	33.96	59.12
	医 学 部 （ 医 学 科 ）	107	106	82	24			106	49	57	0	1	99.07	0.00
	医 学 部 （ 看 護 学 科 ）	80	79	61	18			79	34	45	1	0	98.75	1.25
	薬 学 部	109	67	58	8			66	14	52	41	1	60.55	37.61
	工 学 部	356	135	126	9			135	34	101	213	8	37.92	59.83
	都市デザイン学部	131	69	54	13	2		69	18	51	61	1	52.67	46.56
	芸 術 文 化 学 部	108	81	70	7	4		81	22	59	14	13	75.00	12.96
	計	1,730	1,218	920	227	61	0	1,208	423	785	445	67	69.83	25.72
富 山 県 立 大 学	工 学 部	343	188	168	16			184	84	100	153	6	53.64	44.61
	看 護 学 部	117	93		29		62	91	51	40	23	3	77.78	19.66
	計	460	281	168	45	0	62	275	135	140	176	9	59.78	38.26
高 岡 法 科 大 学	法 学 部	55	51	44	7	0	0	51	31	20	1	3	92.73	1.82
富 山 国 際 大 学	現 代 社 会 学 部	109	103	93	9			102	77	25	2	4	93.58	1.83
	子 ども 育 成 学 部	101	96	47	1	48		96	85	11	2	3	95.05	1.98
	計	210	199	140	10	48	0	198	162	36	4	7	94.29	1.90
大 学 計		2,455	1,749	1,272	289	109	62	1,732	751	981	626	86	70.55	25.50

注

就職者率＝就職者数／卒業者数

進学者率＝進学者数／卒業者数

図表 2 6 令和6年度大学卒業者の男女別進路及び地域別就職先（令和7年5月1日現在）

（単位：人、％）

大学名	性別	卒業者	進学者	就 職 希望者	求人件数			就職者数			進学者率	就職率	県 内 就職率
					県内	県外	計	県内	県外	計			
富 山 大 学	男 子	1,026	363	621			0	190	425	615	35.38	99.03	30.89
	女 子	704	82	597			0	233	360	593	11.65	99.33	39.29
	共 通				3,377	33,207	36,584			0			
	計	1,730	445	1,218	3,377	33,207	36,584	423	785	1,208	25.72	99.18	35.02
富 山 県 立 大 学	男 子	285	124	159			0	70	86	156	43.51	98.11	44.87
	女 子	175	52	122			0	65	54	119	29.71	97.54	54.62
	共 通				153	291	444			0			
	計	460	176	281	153	291	444	135	140	275	38.26	97.86	49.09
高 岡 法 科 大 学	男 子	47	1	44			0	28	16	44	2.13	100.00	63.64
	女 子	8		7			0	3	4	7	0.00	100.00	42.86
	共 通				100	101	201			0			
	計	55	1	51	100	101	201	31	20	51	1.82	100.00	60.78
富 山 国 際 大 学	男 子	89	2	83			0	64	19	83	2.25	100.00	77.11
	女 子	121	2	116			0	98	17	115	1.65	99.14	85.22
	共 通				237	190	427			0			
	計	210	4	199	237	190	427	162	36	198	1.90	99.50	81.82
大 学 計	男 子	1,447	490	907			0	352	546	898	33.86	99.01	39.20
	女 子	1,008	136	842			0	399	435	834	13.49	99.05	47.84
	共 通				3,867	33,789	37,656			0			
	計	2,455	626	1,749	3,867	33,789	37,656	751	981	1,732	25.50	99.03	43.36

注

就職率＝就職者数／就職希望者数

県内就職率＝県内就職者数／就職者数

図表 2 7 令和6年度短期大学卒業者の進路（令和7年5月1日現在）

（単位：人、％）

短期大学名	学 科	卒業者	就 職 希望者	就 職 者 数							進学者	その他	就職者率	進学者率
				企業	官公庁	教員	他	計	県内	県外				
富 山 短 期 大 学	経 営 情 報 学 科	88	77	76	1			77	66	11	2	9	87.50	2.27
	健 康 福 祉 学 科	23	18	17	1			18	17	1	4	1	78.26	17.39
	食 物 栄 養 学 科	58	49	47				47	44	3	3	8	81.03	5.17
	幼 児 教 育 学 科	84	83	36		47		83	83		0	1	98.81	0.00
	計	253	227	176	2	47	0	225	210	15	9	19	88.93	3.56
富 山 福 祉 短 期 大 学	社 会 福 祉 学 科	31	29	28				28	26	2	2	0	90.3%	6.5%
	看 護 学 科	71	54	54				54	44	10	9	8	76.1%	12.7%
	幼 児 教 育 学 科	31	30	9	4	17		30	28	2	0	1	96.8%	0.0%
	国 際 観 光 学 科	5	3	3				3	1	2	1	1	60.0%	20.0%
	計	138	116	94	4	17	0	115	99	16	12	10	83.3%	8.7%
短期大学計		391	343	270	6	64	0	340	309	31	21	29	86.96	5.37

注

就職者率＝就職者数／卒業者数

進学者率＝進学者数／卒業者数

図表 2 8 令和6年度短期大学卒業者の男女別進路及び地域別就職先（令和7年5月1日現在）

（単位：人、％）

短期大学名	性 別	卒業者	進学者	就 職 希望者	求人件数			就職者数			進学者率	就職率	県 内 就職率
					県内	県外	計	県内	県外	計			
富 山 短 期 大 学	男 子	39	2	32			0	29	3	32	5.13	100.00	90.63
	女 子	214	7	195			0	181	12	193	3.27	98.97	93.78
	共 通				494	340	834						
	計	253	9	227	494	340	834	210	15	225	3.56	99.12	93.33
富 山 福 祉 短 期 大 学	男 子	14	2	10			0	8	2	10	14.3%	100.0%	80.0%
	女 子	124	10	106			0	91	14	105	8.1%	99.1%	86.7%
	共 通				109	337	446						
	計	138	12	116	109	337	446	99	16	115	8.7%	99.1%	86.1%
短 期 大 学 計	男 子	53	4	42			0	37	5	42	7.55	100.00	88.10
	女 子	338	17	301			0	272	26	298	5.03	99.00	91.28
	共 通				603	677	1,280						
	計	391	21	343	603	677	1,280	309	31	340	5.37	99.13	90.88

注

就職率＝就職者数／就職希望者数

県内就職率＝県内就職者数／就職者数

図表 2 9 令和6年度高等専門学校卒業者の進路（令和7年5月1日現在）

（単位：人、％）

学校名	学 科	卒業者	就 職 希望者	就 職 者 数						進学者	その他	就職者率	進学者率
				企業	官公庁	他	計	県内	県外				
富山高等専門学校 本郷キャンパス	機 械 シ ス テ ム 工 学 科	39	23	23			23	7	16	16	0	58.97	41.03
	電気制御システム工学科	39	18	17	1		18	4	14	19	2	46.15	48.72
	物 質 化 学 工 学 科	41	16	16			16	6	10	25	0	39.02	60.98
	計	119	57	56	1	0	57	17	40	60	2	47.90	50.42
富山高等専門学校 射水キャンパス	商 船 学 科	40	29	29			29	1	28	11	0	72.50	27.50
	電 子 情 報 工 学	42	21	20			20	3	17	18	4	47.62	42.86
	国 際 ビ ジ ネ ス 学 科	37	20	9	11		20	8	12	15	2	54.05	40.54
	計	119	70	58	11	0	69	12	57	44	6	57.98	36.97
高等専門学校計		238	127	114	12	0	126	29	97	104	8	52.94	43.70

図表 3 0 令和6年度高等専門学校卒業者の男女別進路及び地域別就職先（令和7年5月1日現在）

（単位：人、％）

学校名	性 別	卒業者	進学者	就 職 希望者	求人件数			就職者数			進学者率	就職率	県 内 就職率
					県内	県外	計	県内	県外	計			
富山高等専門学校 本郷キャンパス	男 子	90	45	43			0	13	30	43	50.00	100.00	30.23
	女 子	29	15	14			0	4	10	14	51.72	100.00	28.57
	共 通				61	583	644			0			
	計	119	60	57	61	583	644	17	40	57	50.42	100.00	29.82
富山高等専門学校 射水キャンパス	男 子	55	24	30			0	3	26	29	43.64	96.67	10.34
	女 子	64	20	40			0	9	31	40	31.25	100.00	22.50
	共 通				57	659	716			0			
	計	119	44	70	57	659	716	12	57	69	36.97	98.57	17.39
高 等 専 門 学 校 計	男 子	145	69	73			0	16	56	72	47.59	98.63	22.22
	女 子	93	35	54			0	13	41	54	37.63	100.00	24.07
	共 通				118	1,242	1,360			0			
	計	238	104	127	118	1,242	1,360	29	97	126	43.70	99.21	23.02

図表 3 1 令和6年度大学院修了者の進路（令和7年5月1日現在）

（単位：人、％）

大学院名	研究科名	課程別	修了者	就職希望者	就職者数							進学者	その他	就職者率	進学者率
					企業	官公庁	教員	他	計	県内	県外				
富山大学院	理工学研究科	修士	304	280	271	5	4		280	50	230	23	1	92.11	7.57
	人文社会芸術総合研究科	修士	38	31	23	1	3		27	6	21	4	3	71.05	10.53
	総合医薬学研究科	修士	47	39	38		1		39	15	24	6	2	82.98	12.77
	持続可能社会創成学環	修士	18	13	13				13	3	10	3	2	72.22	16.67
	医薬理工学環	修士	47	40	39				39	13	26	6	1	82.98	12.77
	理工学教育部	博士後期	24	24	13		11		24	5	19			100.00	0.00
	医学薬学教育部	修士前期	4	4	3		1		4	4				100.00	0.00
	医学薬学教育部	博士課程博士後期	32	32	22	1	7		30	20	10			93.75	0.00
	生命融合科学教育部	博士課程	5	5	1		3		4	3	1			80.00	0.00
	理工学研究科	博士後期	1	1	1				1		1			100.00	0.00
	教職実践開発研究科	専門職学位	16	16			16		16	16				100.00	0.00
	計		536	485	424	7	46	0	477	135	342	42	9	88.99	7.84
富山県立大学大学院	工学研究科	博士前期	114	108	105	2			107	26	81	6		93.86	5.26
	工学研究科	博士後期	8	8	6		1	1	8	3	5			100.00	0.00
	看護学研究科	博士前期	8	2				2	2	1	1		6	25.00	0.00
	計		130	118	111	2	1	3	117	30	87	6	6	90.00	4.62
桐朋学園大学院大学	音楽研究科	修士	3	2	0	0	0	2	2	0	2	1	0	66.67	33.33
大学院計	修士及び修士前期課程		583	519	492	8	9	4	513	118	395	49	15	87.99	8.40
	博士後期課程		70	70	43	1	22	1	67	31	36	0	0	95.71	0.00
	その他		16	16	0	0	16	0	16	16	0	0	0	100.00	0.00
	計		669	605	535	9	47	5	596	165	431	49	15	89.09	7.32

注
就職者率＝就職者数／修了者数
進学者率＝進学者数／修了者数

図表３２ 令和6年度大学院修了者の進路（令和7年5月1日現在）

（単位：人、％）

大学院名	課程別	性別	修了者	進学者	就職希望者	就職者数			就職率	県内就職率
						県内	県外	計		
富山大学大学院	修士前期	男子	368	33	331	76	253	329	99.40	23.10
		女子	106	9	92	31	58	89	96.74	34.83
		計	474	42	423	107	311	418	98.82	25.60
	修士課程 修士後期	男子	48	0	48	22	24	46	95.83	47.83
		女子	14	0	14	6	7	13	92.86	46.15
		計	62	0	62	28	31	59	95.16	47.46
富山県立大学院	修士前期	男子	100	4	96	22	73	95	98.96	23.16
		女子	22	2	14	5	9	14	100.00	35.71
		計	122	6	110	27	82	109	99.09	24.77
	修士後期	男子	5	0	5	1	4	5	100.00	20.00
		女子	3	0	3	2	1	3	100.00	66.67
		計	8	0	8	3	5	8	100.00	37.50
桐朋学園大学院大学	修士	男子	0	0	0	0	0	0	0.00	0.00
		女子	3	1	2	0	2	2	100.00	0.00
		計	3	1	2	0	2	2	100.00	0.00
大学院計	修士前期	男子	468	37	427	98	326	424	99.30	23.11
		女子	131	12	108	36	69	105	97.22	34.29
		計	599	49	535	134	395	529	98.88	25.33
	修士後期	男子	53	0	53	23	28	51	96.23	45.10
		女子	17	0	17	8	8	16	94.12	50.00
		計	70	0	70	31	36	67	95.71	46.27
	計	男子	521	37	480	121	354	475	98.96	25.47
		女子	148	12	125	44	77	121	96.80	36.36
		計	669	49	605	165	431	596	98.51	27.68

注

就職率＝就職者数／就職希望者数

県内就職率＝県内就職者数／就職者数

図表 3 3 令和6年度専攻科修了者の進路（令和7年5月1日現在）

（単位：人、％）

専攻科名	専攻名	修了者	就職希望者	就職者数							進学者	その他	就職者率	進学者率
				企業	官公庁	教員	他	計	県内	県外				
富山県立大学 看護学研究科	助産学専攻	10	10		5		5	10	9	1	0	0	100.00	0.00
	公衆衛生看護学専攻	16	16		14		2	16	11	5	0	0	100.00	0.00
	計	26	26	0	19	0	7	26	20	6	0	0	100.00	0.00
富山福祉短期大学 専攻科	看護学専攻	5	5	5	0	0	0	5	2	3	0	0	100.00	0.00
富山短期大学 専攻科	食物栄養専攻	9	0	0	0	0	0	0	0	0	0	9	0.00	0.00
富山高等専門学校 専攻科	エコデザイン工学専攻	26	17	17				17	12	5	8	1	65.38	30.77
	制御情報システム工学専攻	11	7	7				7	3	4	4	0	63.64	36.36
	国際ビジネス学専攻	6	5	5				5	2	3	0	1	83.33	0.00
	海事システム工学専攻	7	7	7				7	2	5	0	0	100.00	0.00
	計	50	36	36	0	0	0	36	19	17	12	2	72.00	24.00
専攻科計		90	67	41	19	0	7	67	41	26	12	11	74.44	13.33

図表 3 4 令和6年度専攻科修了者の男女別進路及び地域別就職先（令和7年5月1日現在）

（単位：人、％）

専攻科名	性別	修了者	進学者	就職希望者	就職者数			就職率	県内就職率
					県内	県外	計		
富山県立大学 看護学研究科	男子	0	0	0	0	0	0	0.00	0.00
	女子	26	0	26	20	6	26	100.00	76.92
	計	26	0	26	20	6	26	100.00	76.92
富山福祉短期大学 専攻科	男子	0	0	0	0	0	0	0.00	0.00
	女子	5	0	5	2	3	5	100.00	40.00
	計	5	0	5	2	3	5	100.00	40.00
富山短期大学 専攻科	男子	0	0	0	0	0	0	0.00	0.00
	女子	9	0	0	0	0	0	0.00	0.00
	計	9	0	0	0	0	0	0.00	0.00
富山高等専門学校 専攻科 (本郷キャンパス)	男子	23	8	14	9	5	14	100.00	64.29
	女子	3	0	3	3	0	3	100.00	100.00
	計	26	8	17	12	5	17	100.00	70.59
富山高等専門学校 専攻科 (射水キャンパス)	男子	14	3	11	5	6	11	100.00	45.45
	女子	10	1	8	2	6	8	100.00	25.00
	計	24	4	19	7	12	19	100.00	36.84
専攻科計	男子	37	11	25	14	11	25	100.00	56.00
	女子	53	1	42	27	15	42	100.00	64.29
	計	90	12	67	41	26	67	100.00	61.19

図表 3 5 昭和55年度以降の私立の高等教育機関の整備充実に対する県の支援

高等教育機関名	設置者	年度	事業名
高岡法科大学	学校法人 高岡第一学園	～昭和63年 平成元～3年 平成5～7年 平成12年 平成13年	設置認可に関する文部省に対する陳情要望 校舎建設に対する補助金の交付 体育館建設に対する補助金の交付 大学院法学研究科の新設に対する陳情要望 大学院法学研究科の施設整備に対する補助金の交付
富山国際大学	学校法人 富山国際学園	～平成元年 平成2～5年 平成10～11年 平成11～13年	設置認可に関する文部省に対する陳情要望 校舎建設に対する補助金の交付 地域学部設置の認可に関する文部省に対する陳情要望 地域学部校舎建設に対する補助金の交付
富山短期大学	学校法人 富山国際学園	昭和55～56年 昭和56年 平成6～7年 平成7～8年	商経学科設置認可に関する文部省に対する陳情要望 商経学科校舎建設に対する補助金の交付 福祉学科設置認可に関する文部省に対する陳情要望 福祉学科校舎建設に対する補助金の交付
洗足学園 魚津短期大学	学校法人洗足学園	昭和55年	校舎建設に対する補助金の交付
富山福祉短期大学	学校法人浦山学園	平成8年 平成13年 平成19年	設置認可に関する文部省に対する陳情要望 体育館建設に対する補助金の交付 3号館校舎建設に対する補助金の交付 5号館校舎建設に対する補助金の交付

※ 洗足学園魚津短期大学は、平成14年3月をもって閉学。

図表 3 6 県内地方自治体の奨学資金制度（令和7年度。ただし、特定分野の人材確保等、目的及び対象者を限定した制度を除く。）

奨学資金制度名	対象者	月額（円）	貸与・給付の別	貸与（給付）資格	その他	担当課			
富山市 奨学資金	高校生	授業料と高等学校等就学支援金との差額（自己負担）相当分で、月額9,900円を限度とする。 市の奨学資金と高等学校等就学支援金の合計額が、月額 19,800円以内となる範囲で支給する。	給付	・私立高等学校に在学している人（専攻科を除く） ・富山市に居住している世帯に属する人 ・学資の支弁が困難な人	他の奨学金との併用不可。	教育委員会 学校教育課			
	高等専門学校生	15,000～25,000	貸与	・国（国立大学法人）、地方公共団体及び学校法人が設置した大学（短大、大学院を含む。）、高等専門学校、専修学校（修業年限が2年以上の専門課程に限る。）高等学校の専攻科に在学している人 ・富山市に居住している世帯に属する人 ・学資の支弁が困難な人	公立と私立、自宅通学と自宅外通学で金額が異なる。 他の奨学金との併用不可。				
	高校生（専攻科）								
	専修学校生（専門課程）								
	大学生・短大生								
大学院生	35,000～47,000								
高岡市 奨学資金	高校生 高等専門学校生	8,000	給付	・経済的理由により修学困難な者 ・高岡市に住所を有する者又は就学のため市外へ住所を移した者でその家族が高岡市に住所を有する者 ・品行方正、身体強健、成績優秀、志操堅固な者	他の奨学金との併用不可。	教育委員会 教育総務課			
高岡市人づくり 奨学資金	専修学校生（専門課程）	(国公立)年額 400,000 (私立)年額 700,000	貸与	・保護者が高岡市に住所を有すること ・学業成績が優秀であり、かつ学費の支弁が困難な者 ・他の奨学金制度を利用していないこと (返還を要しない給付奨学金制度及び授業料減額免除制度を除く)	卒業後、高岡市に住所を有するなど一定の条件を満たせば年間返還額の一部を申請により減免できる場合あり。	教育委員会 教育総務課			
	短大生								
	大学生	(国公立)年額 500,000 (私立)年額 700,000							
	大学院生								
たかおか 奨学資金	大学生 大学院生	(国公立)年額500,000 (私立)年額700,000	貸与	・市内に所在する大学又は大学院（地元大学等）に市外から進学し、在学している者 ・地元大学等を卒業又は修了した後、本市に居住する意思を有する者 ・地元大学等から学業成績等優秀者として推薦がある者 ・他の奨学金制度を利用していないこと（返還を要しない給付奨学金制度及び授業料減額免除制度を除く）	卒業後、高岡市に住所を有するなど一定の条件を満たせば年間返還額の一部または全部を申請により減免できる場合あり。	教育委員会 教育総務課			
魚津市 奨学資金	高校生	13,000	貸与	・本人又は保護者が魚津市に住所を有する者 ・学資の支弁が困難である者 ・学修に意欲があり、学業を確実に修了できる見込みのある者 ・在学している学校長の推薦があること	他の奨学金との併用不可。	教育委員会 教育総務課			
	高等専門学校生	(1～3年生) 13,000 (4～5年生) 40,000							
	専修学校生	(高等課程) 13,000 (専門課程) 40,000							
	大学生・短大生	40,000							
	大学院生								
氷見市育英資金	高校生	～15,000	貸与	・高等学校若しくはこれに準ずる学校又は大学若しくはこれに準ずる学校に在学していること ・優れた学生又は生徒であること ・経済的理由により修学が困難な者であること ・保護者等が市の区域内に住所を有すること ・在学した学校又は現に在学する学校の校長の推薦があること ・（独）日本学生支援機構の学資金若しくは、富山県奨学資金の貸与又は母子及び父子並びに寡婦福祉法に基づく修学資金の貸付けを受ける者でないこと	他の奨学金との併用不可。	教育委員会 学校教育課			
	専修学校生	(高等課程) ～15,000 (専門課程) ～45,000							
	高等専門学校生	(1～3年生) ～15,000 (4,5年生) ～45,000							
	大学生・短大生	～45,000							
	大学院生								
	専修学校生								
	専修学校生								
滑川市奨学金	高校生 高等専門学校生 （1～3年生） 高等専修学校生 中等教育学校生 （後期課程）	年額 200,000	給付	・市内に住所を有する世帯に属する者 ・学業成績又は教科以外で大変優れた成果を収めた者 ・学資の支弁が困難であること ・出身学校長または在学する学校長の推薦がある者		教育委員会 教育総務課			
	高等学校専攻科 高等専門学校 専修学校生（専門課程） 短大生 大学生 専門職大学生 大学院生	(県内) 20,000 (県外) 40,000							
	高等学校専攻科 高等専門学校 専修学校生（専門課程） 短大生 大学生		貸与	・市内に住所を有する世帯に属する者 ・学業成績が優秀であること ・学資の支弁が困難であること ・修学の意欲がある者 ・出身学校長または在学する学校長の推薦がある者					
	専修学校生								
	短大生								
	大学生								

奨学資金制度名	対象者	月額（円）	貸与・給付の別	貸与（給付）資格	その他	担当課
黒部市 奨学資金	高校生・高等専門学校生	17,000	給付	・給付：高等学校（高等専門学校を含む。）に在学する者 ・貸付：大学（短期大学、専修学校及び大学院を含む。）又はこれに準ずる学校に在学する者 ・市民であること（学業のため市外へ転出している者を含む。） ・学費の支弁が困難と認められる者 ・学業優秀、品行方正、健康	高等専門学校3年生まで	教育委員会 学校教育課
	短大生	20,000、40,000、 60,000から選択	貸与		卒業後、黒部市に住所を有するなど一定の条件を満たせば年間返還額の一部を申請により補助する制度あり。	
	専修学校生（専門課程）					
	大学生					
	大学院生					
	短大生	20,000、40,000、 60,000から選択	貸与（医療介護枠）	・貸付（医療介護枠）：高等学校専攻科、大学（短期大学、専修学校及び大学院を含む。）又はこれに準ずる学校に在学し、医療介護教育を受けている者 ・市民であること（学業のため市外へ転出している者を含む。）	卒業後、黒部市の医療介護事業所等で就労するなど一定の条件を満たせば年間返還額の一部を申請により補助する制度あり。	
	専修学校生（専門課程）					
	大学生					
	大学院生					
	砺波市 奨学資金	高校生	15,000	貸与	・市内に住所を有している世帯に属する者であること ・品行方正であって修学の意欲があること ・学業成績が優秀であること（専修学校（専門課程）、大学、大学院又はこれらと同程度の学校に在学する者に限る） ・学費の支弁が困難であること ・高等学校以上の学校に在学すること ・在学した学校長又は現に在学する学校長の推薦があること ・他の奨学資金の貸与を受けていないこと	
専修学校生		40,000				
大学生・短大生						
大学院生						
砺波市 下妻夫 神奨学基金			高校生			15,000
	専修学校生・ 大学生・短大生・ 大学院生	40,000				
小矢部市 奨学資金	大学生・短大生・ 専修学校生（専門課程）	20,000、30,000、 40,000から選択	貸与	①市内に住所を有する者又は就学のため市外に住所を移した者でその者の父母家族が市内に住所を有する者 ②学費の支弁が困難である者 ③身体強健かつ品行方正であって学業成績が優秀である者 ④在学した学校長又は現に在学する学校長の推薦がある者	・他の奨学資金との併給可	教育委員会 教育総務課
南砺市 奨学資金	高校生・高等専門学校生（専攻科を含む）（自宅）	15,000以内	貸与	・保護者が市に住所を有していること ・健康かつ品行方正であって学業成績が優秀であること ・学費の支弁が困難であること ・高等学校、高等専門学校（専攻科を含む）、専修学校、短期大学又は大学（大学院を含む）に在学する者であること ・在学した学校長又は現に在学する学校長の推薦があること	大学・高校等の在学中に奨学金の貸与を受けた者で、令和5年4月1日以降に奨学金の返還を開始する者に対して、要件を満たせば、市内就職者へ返還金の相当額（月額2万円を限度）、市内就職者に該当しない者へ返還額の1/2以内の額（月額1万円を限度）を補助する制度あり。（令和5年度より新設・同市南砺で暮らしません課にて実施）	教育委員会 教育総務課
	高校生・高等専門学校生（専攻科を含む）（自宅外）	30,000以内				
	専修学校生（専門）	40,000以内				
	短大生					
	大学生（大学院生を含む）					
射水市 奨学資金 （一般奨学資金）	専修学校生（専門課程） 短大生・大学生・大学院生	（自宅通学）40,000以内 （自宅外通学）50,000以内	貸与	・市内に住所を有する世帯に属する者 ・学費の支弁が困難である者 ・学業成績が優良である者 ・在学した学校長又は現に在学する学校長の推薦があること	①射水市内に定住し、かつ、市内に本社等がある企業に勤務した場合など一定の条件を満たした場合、返還免除あり。 ②県外の大学に進学した自宅外生で卒業後就職し、射水市内に定住される方には返還の一部を助成する制度あり。	教育委員会 学校教育課
舟橋村 奨学資金	高校生	10,000	給付	・舟橋村民であること。 ・品行方正であって学業成績が優秀であること。 ・学費の支弁が困難であること。 ・高等学校以上の学校に在学すること。 ・在学した学校長又は現に在学する学校長の推薦があること。		教育委員会 学校教育係
	大学生	30,000				

奨学資金制度名	対象者	月額（円）	貸与・給付の別	貸与（給付）資格	その他	担当課
上 市 町 奨 学 資 金	高校生	5,000	給付	・学校等（学校教育法に規定する高等学校、大学、高等専門学校、短期大学、専修学校の修業年限2年以上の高等課程及び専門課程）に在学する者 ・本人又はその保護者が町の住民基本台帳に記録されていること ・本人又はその保護者が町税を滞納していないこと ・経済的理由により修学に困難があると認められる者 ・品行方正で、修学意欲があり、かつ、勉学に励んでいると認められる者	（貸与）卒業後、上市町に住所を有するなど一定の条件を満たせば年間返還額の一部を申請により減免できる場合あり。	教育委員会事務局
	高等専門学校生	(1～3年生) 5,000				
		(4,5年生) 8,000				
	短大生(専修学校専門課程を含む。)	8,000				
	大学生	(県内) 8,000 (県外) 10,000				
		(県内) 30,000 (県外) 40,000	貸与			
立 山 町 奨 学 資 金	高校生 中等教育学校生（後期課程に限る） 特別支援学校生（高等部） 高等専門学校生（1学年～3学年）	10,000	給付	・町内に住所を有している世帯に属する者 ・身体強健かつ品行方正であって勤勉である者 ・経済的理由により修学困難である者 ・在学した学校長又は現に在学する学校長の推薦がある者 ・町税の滞納がない世帯に属する者	奨学生に選定後、学校を卒業するまで	教育委員会 教育課 教育政策係
	大学生 短大生 大学院生 高等専門学校生（4年生以上）	年額150万円以内		・町内に住所を有している世帯に属する者 ・大学等での高度な研究成果等の実績を有する者 ・身体強健かつ品行方正であって学業成績が優秀である者 ・生活保護受給世帯、若しくは生活保護受給世帯に準じる程度に困窮した世帯に属する者 ・在学した学校長又は現に在学する学校長の推薦がある者 ・町税の滞納がない世帯に属する者	選定年度のみ	
立山町大学生等 海外留学奨学金	大学生等	準備金として 50万円以内	給付	・海外の大学等に相当する教育機関の課程に1年以上在学して、その課程を履修する者(語学留学等は対象外) ・留学期間中も引き続き在学大学等に在籍する者 ・立山町に住所を有している世帯に属する者 ・留学先の言語で意思疎通できる者で、成績優秀、品行方正、健康な者 ・学費が不十分な者 ・町税の滞納がない世帯に属する者	1回のみ	〃
立山町奨学資金 融資等に係る利子 補給金及び保証金 補 給 金	高校生 高等専門学校生 専門学校生 大学生 短期大学生	融資に対して前年度支払った年間 利子額及び年間保証金額の合計、 又は10万円のいずれか低い額	給付	・学生又はその家族が立山町民であること ・規則に定める金融機関等から教育資金を借りている者 ・町税の滞納がない世帯に属する者	利子補給の期間は、学校の 正規の修学期間	〃
立山町教育ローン 等返済応援補助金	①高校（特別支援学校の高等部・高等専門学校の1～3年生などを含む） 県内の大学（短大を含む、大学院は除く） 県内の専門学校（修学年限2年以上） 県内の高等専門学校（4年生以上）	前年度返済額の7割又は16.8万円の いずれか低い額 （増額の場合 8割又は20万円）	給付	ステップ1 認定申請 認定申請を行う ・対象の取扱機関から教育ローン等の融資や奨学金を受けていること ・就学者及び保護者（就学者が未成年の場合）が町税を滞納していないこと ・立山町奨学金を受給していないこと	立山町米百俵基金に寄付した企業に就職した場合、補助金の上限が増額となる	〃
	②県外の大学（短大を含む、大学院は除く） 県外の専門学校（修学年限2年以上） 県外の高等専門学校（4年生以上）	前年度返済額の7割又は33.6万円の いずれか低い額 （増額の場合 8割又は40万円）		ステップ2 補助金申請 就職から1年経過後、補助金申請を行う ・学校を卒業後に就職し、1年以上立山町に住んでいること ・就学者が町税の納税者であること ・就学者が町税を滞納していないこと ・融資等の返済の滞納が無いこと		
入 善 町 奨 学 金	高校生	5,000	給付	・町内に居住する世帯の子女であること ・学費の支弁が困難であること ・身体強健かつ品行方正であって、学業成績が優秀であること ・在学した又は、現に在学する学校長の推薦があること		教育委員会 学校教育係
	高等専門学校生（1～3年生）					
入 善 町 育 英 奨 学 資 金	高等専門学校生（4～5年生）	50,000	貸与	・町内に居住をする者の子弟で学費の支弁が困難であること ・身体強健かつ品行方正であって学業成績が優秀であること ・在学した又は、現に在学する学校長の推薦があること	卒業後、入善町に住所を有するなど一定の条件を満たせば年間返還額の一部を申請により減免できる場合あり。	
	大学生					
朝日町加藤・森島 奨 学 資 金	高校生	8,000	給付	・保護者が町内に住所を有し、学費の支弁が困難な者 ・身体強健かつ品行方正であって学業成績が優秀な者 ・高等学校以上で、在学した又は、現に在学している学校長の推薦がある者		教育委員会 学校教育係
	大学生	15,000				

奨学金制度名	対象者	月額（円）	貸与・給付の別	貸与（給付）資格	その他	担当課
富山県奨学金	高校生 専修学校生（高等課程）	(国公立・自宅通学) 18,000	貸与	・保護者等が県内に住所を有すること。 ・修学意欲がありながら、経済的理由により、修学が困難であること。		
		(国公立・自宅外通学) 23,000				
		(私立・自宅通学) 30,000				
		(私立・自宅外通学) 35,000				
	高等専門学校生	(1～3年生) 18,000		・保護者等が県内に住所を有すること。 ・修学意欲がありながら、経済的理由により、修学が困難であること。 ・学業成績が一定の基準以上であること。	他の貸与型奨学金との併用不可 (大学・短大のみ、特例で認める場合あり)	教育委員会 教育みらい室 県立高校課
		(4,5年生・専攻科) 44,000				
	専修学校生（専門課程）	44,000				
	大学生・短大生	(自宅通学) 45,000				
		(自宅外通学) 51,000				
	大学院生	(修士・博士前期課程) 88,000		・県内の大学院に在学すること ・県内に住所を有すること ・独立行政法人日本学生支援機構大学院奨学金の受給資格を満たしており、貸与を希望したものの、受けることができなかったこと	他の貸与型奨学金との併用不可	学術振興課 高等教育振興係
		(博士後期課程) 122,000				
富山県大学生等留学生支援奨学金	大学生 大学院生 短期大学生 高等専門学校生（4・5年） 専修学校生（専門課程）	(学年の半期以上1学年未満) 50万円以内 (1学年以上) 100万円以内	貸与	・富山県内の大学等（大学、短期大学、大学院、高等専門学校4・5年、専修学校専門課程）に在籍していること。 ・大学等を卒業した日の属する年の1年1月後までに、富山県内に本社がある企業に就職する等し、勤務する意向を持っていること。 ・海外の大学（又は海外の大学に相当する教育施設）に、学年の半期以上の期間にわたり留学を行うこと。	卒業後、富山県内に本社がある企業へ就職するなど、一定の条件を満たせば貸与額の全部または一部の返還を減免できる場合あり。	学術振興課 高等教育振興係

図表 3 7 県等の主な留学生修学支援事業（令和7年度）

修学支援事業名	対象	支援内容
富山県留学生受入事業	南米移住者子弟 中国遼寧省、ロシア沿海地方及びインドA P州の派遣生	渡航費や学費、生活費など修学に要する経費の支給等
アセアン留学生等受入事業	県内企業へ就職予定のアセアン地域及びインドの留学生	渡航費や学費、生活費など修学に要する経費の支給等（大学院修士課程） （県と企業が1/2ずつ負担）
富山県国民健康保険加入助成金	私費留学生及び日本語教育機関の学生	国民健康保険への加入を助成 （県 6,000円、富山市・高岡市 6,000円）
（公財）とやま国際センター事業	全留学生	生活情報の提供 県民との交流イベントの開催

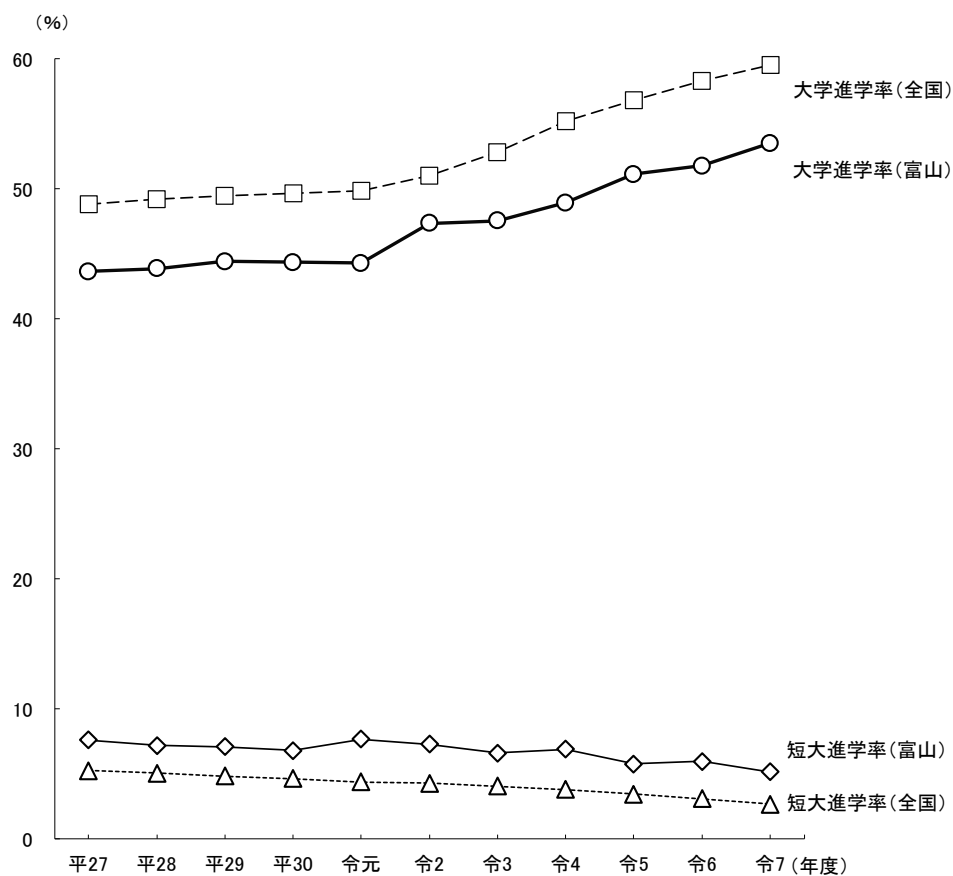
図表3-8 高等学校新卒者の大学（学部）・短期大学（本科）への進学状況の推移（各年5月1日現在）

（単位：人、％）

	平27	平28	平29	平30	令元	令2	令3	令4	令5	令6	令7
全国 高校新卒者	1,064,376	1,059,266	1,069,568	1,056,378	1,050,559	1,037,284	1,012,007	990,230	962,009	918,850	929,157
うち大学進学者	519,132	521,320	528,686	524,158	523,466	529,009	534,312	546,589	546,498	535,721	552,780
大学進学率	48.77	49.22	49.43	49.62	49.83	51.00	52.80	55.20	56.81	58.30	59.49
うち短大進学者	55,620	53,273	51,426	48,696	45,798	44,200	40,969	37,253	32,946	28,278	24,622
短大進学率	5.23	5.03	4.81	4.61	4.36	4.26	4.05	3.76	3.42	3.08	2.65
大学・短大進学者	574,752	574,593	580,112	572,854	569,264	573,209	575,281	583,842	579,444	563,999	577,402
大学・短大進学率	54.00	54.24	54.24	54.23	54.19	55.26	56.85	58.96	60.23	61.38	62.14

	平27	平28	平29	平30	令元	令2	令3	令4	令5	令6	令7
富山県 高校新卒者	9,365	9,161	9,115	9,195	9,142	9,192	8,720	8,517	8,308	8,040	7,772
うち大学進学者	4,086	4,017	4,047	4,078	4,048	4,351	4,145	4,167	4,246	4,160	4,158
大学進学率	43.63	43.85	44.40	44.35	44.28	47.33	47.53	48.93	51.11	51.74	53.50
うち短大進学者	710	655	645	622	698	667	575	585	476	477	398
短大進学率	7.58	7.15	7.08	6.76	7.64	7.26	6.59	6.87	5.73	5.93	5.12
大学・短大進学者	4,796	4,672	4,692	4,700	4,746	5,018	4,720	4,752	4,722	4,637	4,556
大学・短大進学率	51.21	51.00	51.48	51.11	51.91	54.59	54.13	55.79	56.84	57.67	58.62

文部科学省「学校基本調査」より作成

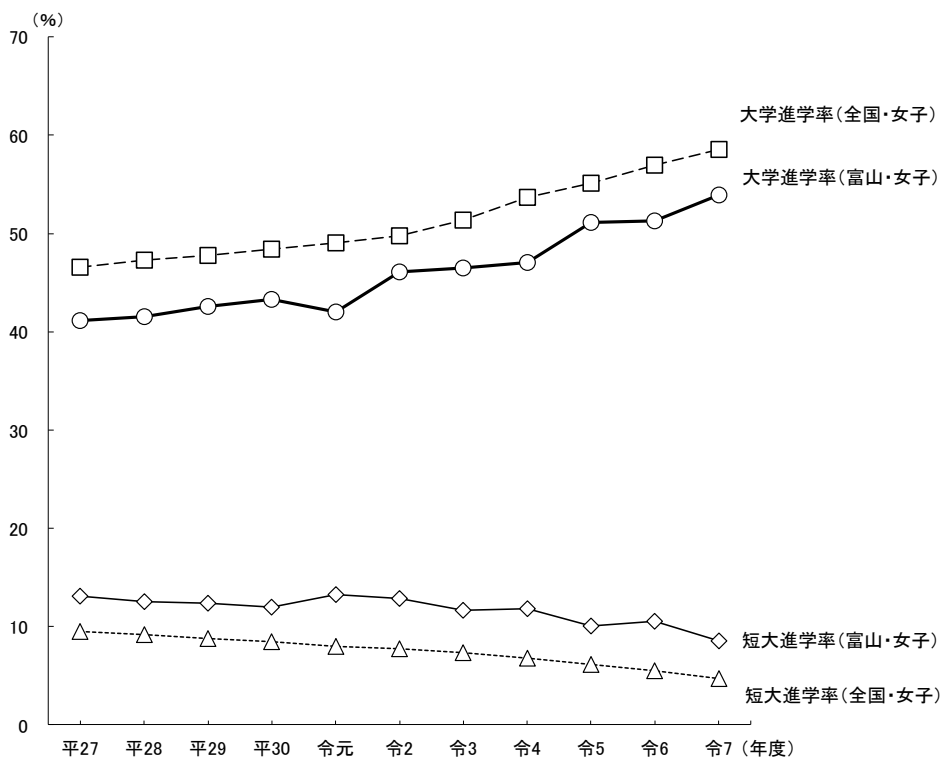


図表 3-9 女子の大学（学部）・短期大学（本科）への進学状況の推移（新卒者のみ）（各年5月1日現在）（単位：人、％）

	平27	平28	平29	平30	令元	令2	令3	令4	令5	令6	令7
全国 高校新卒者	529,478	527,550	532,283	524,159	519,975	513,507	499,639	489,522	474,781	451,659	455,649
うち大学進学者	246,547	249,443	254,332	253,905	255,001	255,746	256,798	262,663	261,710	257,097	266,886
大学進学率	46.56	47.28	47.78	48.44	49.04	49.80	51.40	53.66	55.12	56.92	58.57
うち短大進学者	50,367	48,322	46,690	44,292	41,398	39,713	36,592	33,123	29,094	24,873	21,391
短大進学率	9.51	9.16	8.77	8.45	7.96	7.73	7.32	6.77	6.13	5.51	4.69
大学・短大進学者	296,914	297,765	301,022	298,197	296,399	295,459	293,390	295,786	290,804	281,970	288,277
大学・短大進学率	56.08	56.44	56.55	56.89	57.00	57.54	58.72	60.42	61.25	62.43	63.27

	平27	平28	平29	平30	令元	令2	令3	令4	令5	令6	令7
富山県 高校新卒者	4,696	4,503	4,541	4,637	4,461	4,550	4,271	4,195	4,094	3,857	3,749
うち大学進学者	1,931	1,870	1,934	2,007	1,875	2,098	1,985	1,972	2,092	1,979	2,021
大学進学率	41.12	41.53	42.59	43.28	42.03	46.11	46.48	47.01	51.10	51.31	53.91
うち短大進学者	614	565	560	555	592	586	499	496	413	405	321
短大進学率	13.07	12.55	12.33	11.97	13.27	12.88	11.68	11.82	10.09	10.50	8.56
大学・短大進学者	2,545	2,435	2,494	2,562	2,467	2,684	2,484	2,468	2,505	2,384	2,342
大学・短大進学率	54.20	54.08	54.92	55.25	55.30	58.99	58.16	58.83	61.19	61.81	62.47

文部科学省「学校基本調査」より作成



図表４０ 大学・短期大学の入学者の推移（各年5月1日現在）

(単位：人)

	平27	平28	平29	平30	令元	令2	令3	令4	令5	令6	令7
大学入学者	617,507	618,423	629,733	628,821	631,273	635,003	627,040	635,156	632,902	628,766	645,513
（県内→全国）	4,593	4,527	4,559	4,585	4,648	4,932	4,561	4,585	4,627	4,524	4,467
（全国→県内）	2,378	2,387	2,480	2,464	2,608	2,568	2,588	2,596	2,557	2,591	2,546
（県内→県内）	883	800	933	820	972	946	948	962	911	919	904
短大入学者	60,998	58,225	56,432	53,858	51,306	49,495	45,585	41,850	37,484	33,477	30,183
（県内→全国）	755	676	670	648	738	698	622	612	499	504	415
（全国→県内）	541	475	489	481	564	513	457	471	388	384	329
（県内→県内）	493	435	436	426	513	468	423	443	360	363	295
大学・短大入学者	678,505	676,648	686,165	682,679	682,579	684,498	672,625	677,006	670,386	662,243	675,696
（県内→全国）	5,348	5,203	5,229	5,233	5,386	5,630	5,183	5,197	5,126	5,028	4,882
（全国→県内）	2,919	2,862	2,969	2,945	3,172	3,081	3,045	3,067	2,945	2,975	2,875
（県内→県内）	1,376	1,235	1,369	1,246	1,485	1,414	1,371	1,405	1,271	1,282	1,199

文部科学省「学校基本調査」より作成

- ・ 県内→全国とは、県内の高校を卒業し県内外の大学・短大へ入学した者
- ・ 全国→県内とは、県内外の高校を卒業し県内の大学・短大へ入学した者
- ・ 県内→県内とは、県内の高校を卒業し県内の大学・短大へ入学した者

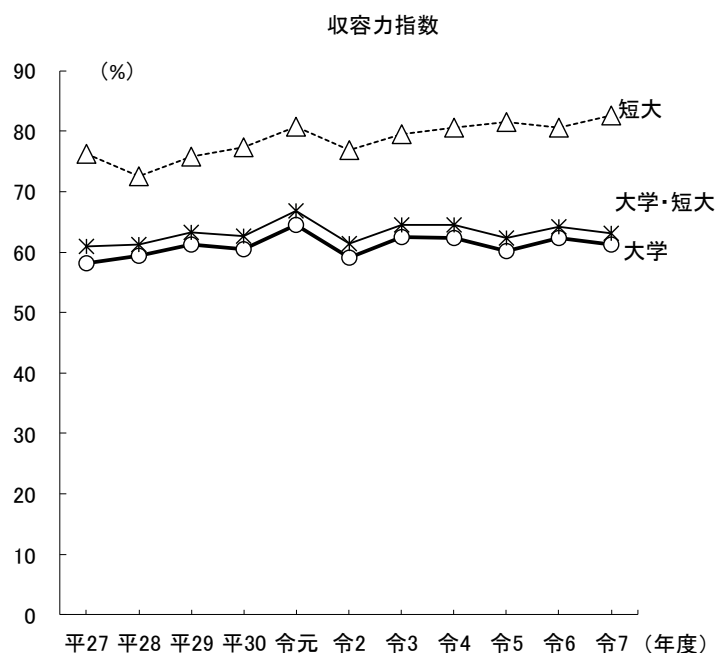
図表４１ 県内大学・短期大学の入学状況の推移（各年5月1日現在）

－ １ 収容力指数

(単位：%)

	平27	平28	平29	平30	令元	令2	令3	令4	令5	令6	令7
大学	58.20	59.42	61.28	60.42	64.43	59.02	62.44	62.30	60.22	62.28	61.23
短大	76.20	72.52	75.81	77.33	80.80	76.91	79.48	80.51	81.51	80.50	82.66
大学・短大	60.86	61.26	63.28	62.66	66.84	61.40	64.51	64.54	62.37	64.16	63.10

収容力指数＝県内大学・短大の入学者（浪人含む）／県内高等学校新卒者のうち大学・短大進学者
（全国→県内の入学者数） （県内の進学者 図表38）

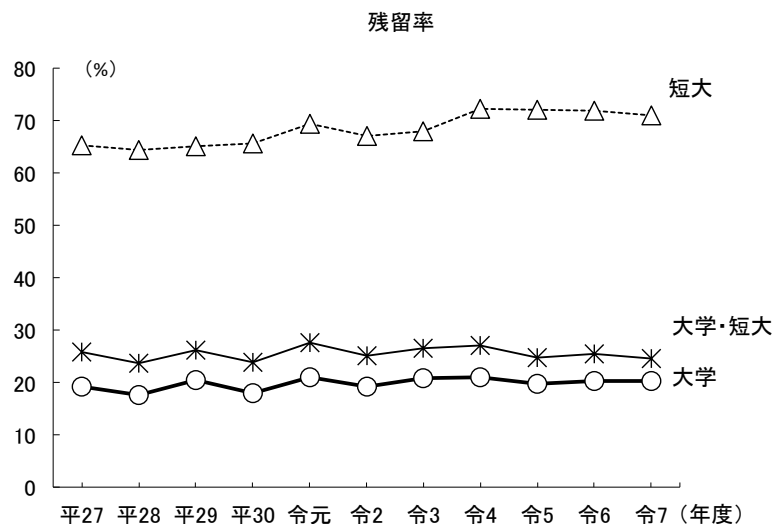


－ 2 残留率

(単位：％)

	平27	平28	平29	平30	令元	令2	令3	令4	令5	令6	令7
大学	19.22	17.67	20.47	17.88	20.91	19.18	20.78	20.98	19.69	20.31	20.24
短大	65.30	64.35	65.07	65.74	69.51	67.05	68.01	72.39	72.14	72.02	71.08
大学・短大	25.73	23.74	26.18	23.81	27.57	25.12	26.45	27.03	24.80	25.50	24.56

残留率＝県出身者のうち県内大学・短大入学者（浪人含む）／県出身者の大学・短大入学者（浪人含む）
 （県内→県内の入学者数） （県内→全国の入学者数）

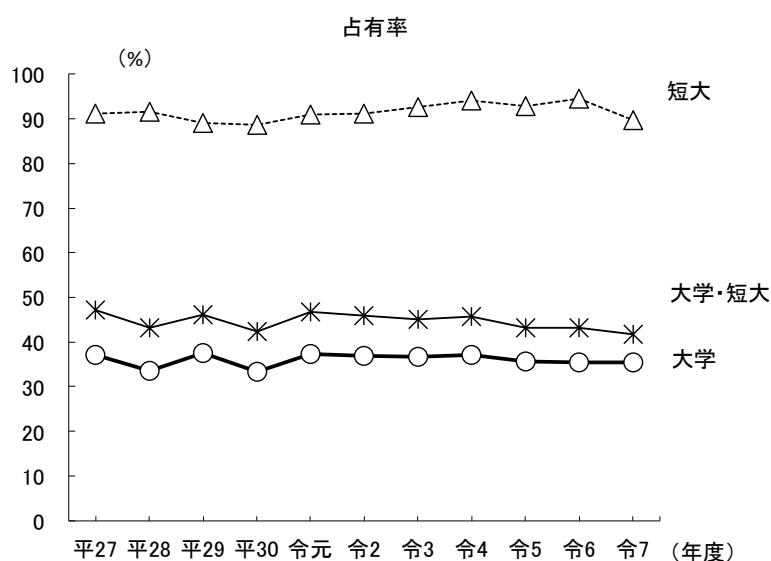


－ 3 占有率

(単位：％)

	平27	平28	平29	平30	令元	令2	令3	令4	令5	令6	令7
大学	37.13	33.51	37.62	33.28	37.27	36.84	36.63	37.06	35.63	35.47	35.51
短大	91.13	91.58	89.16	88.57	90.96	91.23	92.56	94.06	92.78	94.53	89.67
大学・短大	47.14	43.15	46.11	42.31	46.82	45.89	45.02	45.81	43.16	43.09	41.70

占有率＝県出身者のうち県内大学・短大入学者（浪人含む）／県内大学・短大の入学者（浪人含む）
 （県内→県内の入学者数） （全国→県内の入学者）



図表 4 2 全国 学校数 (令和7年5月1日現在) (単位:校、%)

国 立	大 学							短期大学		高等専門学校		計	
	計		(再掲) 大学院を置く大学					計		計			
構成比	計	修士課程を置く大学	博士課程を置く大学	専門職学位課程を置く大学	専門職学位課程のみを置く大学	構成比	計	構成比					
85	10.47	85	84	79	60	1	0	0.00	51	87.93	136	11.70	
公 立	103	12.68	92	90	74	9	2	14	4.79	3	5.17	120	10.33
私 立	624	76.85	492	463	316	52	14	278	95.21	4	6.90	906	77.97
計	812	100.00	669	637	469	121	17	292	100.00	58	100.00	1,162	100.00

注

- 1 放送大学は除く。
- 2 「国立」には、国立大学法人及び独立行政法人国立高等専門学校機構の設置する学校を、「公立」の大学には、公立大学法人の設置する大学をそれぞれ含む。
- 3 学校数には、学生募集停止の学校も正規の廃止手続きが完了しない限り含めてある。
- 4 大学院を置く大学の区分は、修士課程（博士前期課程（一貫制博士課程の1年次・2年次の課程を含む。））、博士課程、専門職学位課程（法科大学院及び教職大学院を含む。）の在学状況による。また、計には、いずれかの課程に在学者がいれば計上していることから、計と内訳は一致しない。

図表 4 3 全国 学生数及び教員数 (令和7年5月1日現在)

－ 1 大学 (単位:人、%)

	学生数計	大学院学生数		学 部 学生数		専攻科学生数		別 科 学生数		その他学生数		教員数
		学生数	構成比	学生数	構成比	学生数	構成比	学生数	構成比	学生数	構成比	
国 立	608,869	158,642	57.24	435,622	16.46	195	23.96	294	4.58	14,116	33.44	63,709
公 立	170,373	18,410	6.64	149,758	5.66	146	17.94	77	1.20	1,982	4.70	14,933
私 立	2,193,170	100,080	36.11	2,060,457	77.88	473	58.11	6,047	94.22	26,113	61.86	114,181
計	2,972,412	277,132	100.00	2,645,837	100.00	814	100.00	6,418	100.00	42,211	100.00	192,823

－ 2 短期大学 (単位:人、%)

	学生数計	本 科 学生数		専攻科学生数		別 科 学生数		その他学生数		教員数
		学生数	構成比	学生数	構成比	学生数	構成比	学生数	構成比	
国 立	0	0	0.00	0	0.00	0	0.00	0	0.00	－
公 立	4,750	4,576	6.78	153	10.43	0	0.00	21	2.07	384
私 立	66,446	62,964	93.22	1,314	89.57	1,175	100.00	993	97.93	5,477
計	71,196	67,540	100.00	1,467	100.00	1,175	100.00	1,014	100.00	5,861

－ 3 高等専門学校 (単位:人、%)

	学生数計	本 科 学生数		専攻科学生数		その他学生数		教員数
		学生数	構成比	学生数	構成比	学生数	構成比	
国 立	50,771	47,998	90.04	2,715	93.17	58	100.00	3,453
公 立	3,761	3,606	6.76	155	5.32	0	0.00	276
私 立	1,745	1,701	3.19	44	1.51	0	0.00	135
計	56,277	53,305	100.00	2,914	100.00	58	100.00	3,864

注

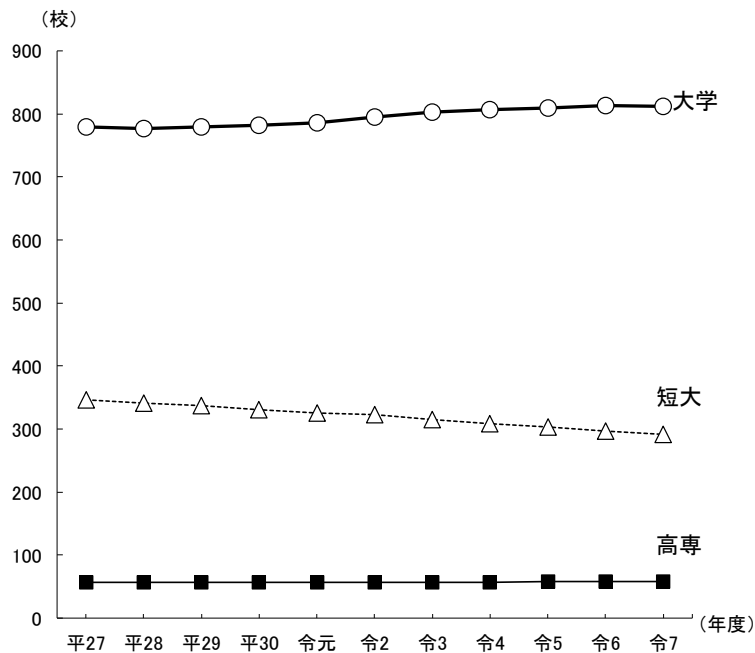
- 1 「専攻科」とは、大学を卒業した者等に対して、1年以上教授研究指導するものである。「別科」とは、高等学校を卒業した者等に対して、1年以上特別の技能教育を施すものである。高等専門学校に別科を置くことはできない。
- 2 「その他」の学生とは、科目等履修生、聴講生及び研究生である。
- 3 教員数には、兼務者は含まない。

図表 4-4 全国 高等教育機関設置数の推移（各年6月1日現在）

(単位：校)

	平27	平28	平29	平30	令元	令2	令3	令4	令5	令6	令7
大 学	779	777	780	782	786	795	803	807	810	813	812
短 大	346	341	337	331	326	323	315	309	303	297	292
高 専	57	57	57	57	57	57	57	57	58	58	58

文部科学省「学校基本調査」より作成



図表 4-5 全国 高等教育機関学生数の推移（各年6月1日現在）

(単位：人)

	平27	平28	平29	平30	令元	令2	令3	令4	令5	令6	令7
大 学	2,860,210	2,873,624	2,890,880	2,909,159	2,918,668	2,915,605	2,917,998	2,930,780	2,945,599	2,949,795	2,972,412
短 大	132,681	128,460	123,949	119,035	113,013	107,596	102,232	94,713	86,689	78,295	71,196
高 専	57,611	57,658	57,601	57,467	57,124	56,974	56,905	56,754	56,576	56,342	56,277

文部科学省「学校基本調査」より作成

