

パノラマ
キトキト
富山に
来られ



平成28年富山県観光客入込数（推計）

（H28.1.1～H28.12.31）

富山県観光・交通・地域振興局観光振興室
（公社）とやま観光推進機構

目 次

平成28年富山県観光客入込数（推計）について

1. 概況	1
データ 観光地等入込数ランキング（延べ数）	3
2. 市町村別四半期別入込数（延べ数）	4
3. 県内主要観光地の状況	5
4. 外国人宿泊者数	6
＜参考資料＞	
1 立山有料道路通行台数	7
2 富山空港利用客数	7
3 市町村別宿泊施設数及び客室数	8
4 平成28年宿泊旅行統計調査（抜粋）	9

この調査は、富山県への観光客の入込状況を把握し、今後の観光施策の基礎資料とするため、実施したものである。

1 調査方法

- ・ 各市町村の観光地・観光施設については、実数が把握できる場合は実数、明確な数が把握できない場合は、駐車台数等最も適切と思われる推計方法により算出した来場者数。
- ・ イベント・祭りについては、主催者またはマスコミ等の発表数。（観光地等で開催の場合は、観光地等の入込数から控除した。）
- ・ 「平成28年外国人宿泊実態調査」については、県内の全宿泊施設を対象に調査し、集計した数。

2 調査期間

平成28年1月1日から平成28年12月31日までの1年間

※平成22年及び23年は、調査地点等を一部整理しているため、経年比較はできない。

平成28年富山県観光客入込数（推計）について (H28. 1. 1~H28. 12. 31)

1 概況

入込総数（延べ数）は35,270千人で、北陸新幹線開業（H27.3.14）効果を維持し、前年と比較して3.4%増加した。

観光庁の共通基準による入込総数（実数推計）は15,614千人で、前年と比較して0.2%減少した。

また、外国人宿泊者数は229千人で、観光プロモーションの効果に加え、新幹線開業効果やビザ発給要件の緩和等により、前年と比較して14.5%増加した。

(1) 県全体の観光客入込数

① 観光客入込総数（延べ数）は、平成27年に比べ3.4%増加し、35,270千人

・観光施設等の入込数 29,898千人（+3.6%、1,052千人増）

・イベントの入込数 5,371千人（+1.7%、91千人増）

② 観光庁の「観光入込客統計に関する共通基準」に基づき調査・算出した観光客入込総数（実数推計）^{*1}は、平成27年に比べ0.2%減少し、15,614千人

※1 観光庁の共通基準による実数推計

○共通基準に基づき、県内11箇所、延べ3,600人を対象に聞き取り調査

○県内居住者・県外居住者、宿泊客・日帰り客の各構成比や平均訪問地点数を算出

○観光庁「宿泊旅行統計調査」のデータも利用

宿泊客 2,993千人（県内 871千人、県外1,933千人、外国人189千人）

日帰り客 12,621千人（県内 5,944千人、県外6,628千人、外国人 49千人）

H28 平均訪問地点数 県内居住日帰り客 1.15箇所（H27 1.17箇所）

県外居住日帰り客 1.22箇所（H27 1.26箇所）

県内居住宿泊客 1.41箇所（H27 1.36箇所）

県外居住宿泊客 1.50箇所（H27 1.56箇所）

H28 入込数構成比 県内居住者 29.6%（宿泊客 5.3%、日帰り客 24.3%）

県外居住者 69.8%（宿泊客 41.5%、日帰り客 28.3%）

③ 観光庁が行う「宿泊旅行統計調査」^{*2}での富山県の延べ宿泊者数は、平成27年に比べ14.6%減少し、3,408千人（対前年比583千人減）。うち、外国人宿泊者数は、平成27年に比べ7.0%増加し、222千人（対前年比14千人増）

④ 県が独自に行う「外国人宿泊実態調査」^{*3}での外国人宿泊者数は、平成27年に比べ14.5%増加し、229千人（対前年比29千人増）

※2 観光庁「宿泊旅行統計調査」

調査主体：観光庁

調査対象：宿泊施設（従業員10人以上：全施設、従業員10人未満：1/9~1/3を抽出）

調査頻度：月1回

回答率：H28各調査月（全国平均）60.3~65.6%

※3 県独自「外国人宿泊実態調査」

調査主体：県観光振興室

調査対象：県内宿泊施設 全施設（394施設）

調査頻度：年1回

回答率：H28 82.2%

(2) 変動要因

① 増加

- ・北陸新幹線開業効果を維持するとともに、おわら風の盆や高岡御車山祭り、高岡古城公園桜まつりなどイベント開催日が好天に恵まれたこと。
- ・外国人宿泊者数については、これまでの継続的な官民を挙げた観光プロモーションに加え、北陸新幹線開業による個人旅行者の増加や、ビザ発給要件の緩和等により、訪日観光客全般が好調に推移したこと。

② 減少

- ・ゴールデンウィークやシルバーウィークの日並びが悪かったことや、台風等の悪天候が影響したこと。

(3) 変動の大きい観光地

①増加観光地・イベント

	H28 入込数	対前年増
○富岩運河環水公園	1,543 千人	(12.0%、165 千人)
○県民公園太閤山ランド	808 千人	(9.2%、68 千人)
○道の駅カモンパーク新湊	752 千人	(4.7%、34 千人)
○桜ヶ池	669 千人	(8.1%、50 千人)
○おわら風の盆	240 千人	(9.1%、20 千人)
○富山まつり	220 千人	(4.5%、10 千人)
○高岡七夕まつり	161 千人	(8.8%、13 千人)
○高岡御車山祭	156 千人	(18.2%、24 千人)
○高岡古城公園桜まつり	136 千人	(88.7%、64 千人)
○伏木曳山祭「けんか山」	130 千人	(35.4%、34 千人)

②減少観光地・イベント

	H28 入込数	対前年減
○海王丸パーク	1,016 千人	(△5.5%、△59 千人)
○立山黒部アルペンルート	922 千人	(△7.5%、△75 千人)
○高岡古城公園	834 千人	(△1.5%、△13 千人)
○五箇山	778 千人	(△2.0%、△16 千人)
○となみチューリップフェア	311 千人	(△3.1%、△10 千人)

(表1) 観光地等入込数ランキング(延べ数)

(1) 観光地・観光施設

(単位:人)

	名 称	市町村	28年入込数	27年入込数	対前年比
1	富岩運河環水公園	富山市	1,542,850	1,377,428	12.0%
2	氷見漁港場外市場ひみ番屋街(総湯含む)	氷見市	1,238,700	1,239,200	0.0%
3	道の駅福光	南砺市	1,106,675	1,103,451	0.3%
4	海王丸パーク	射水市	1,016,100	1,075,100	-5.5%
5	立山黒部アルペンルート	立山町	921,682	996,849	-7.5%
6	高岡古城公園	高岡市	833,500	846,000	-1.5%
7	県民公園太閤山ランド	射水市	808,347	740,166	9.2%
8	五箇山	南砺市	778,000	794,000	-2.0%
9	道の駅カモンパーク新湊	射水市	752,013	718,484	4.7%
10	桜ヶ池	南砺市	667,886	617,809	8.1%

(2) イベント・祭り

(単位:人)

	名 称	市町村	28年入込数	27年入込数	対前年比
1	となみチューリップフェア	砺波市	311,000	321,000	-3.1%
2	山王まつり	富山市	250,000	250,000	0.0%
3	おわら風の盆	富山市	240,000	220,000	9.1%
4	富山まつり	富山市	220,000	210,500	4.5%
5	とやまスノーピアード	富山市	213,200	213,200	0.0%
6	高岡七夕まつり	高岡市	161,000	148,000	8.8%
7	高岡御車山祭	高岡市	156,000	132,000	18.2%
8	高岡古城公園桜まつり	高岡市	135,500	71,800	88.7%
9	伏木曳山祭「けんか山」	高岡市	130,000	96,000	35.4%
10	戸出七夕まつり	高岡市	130,000	130,000	0.0%

※入込数の公表が了承された観光地点・イベントのみ掲載

2 市町村別四半期別入込み(延べ数)

(単位:千人)

市町村名	対象年	1～3月	4～6月	7～9月	10～12月	合計	対前年比増減
合計	28年	4,749	9,405	9,956	6,909	31,019	0.6%
	27年	4,528	8,977	10,286	7,035	30,826	6.2%
	対前年比	104.9%	104.8%	96.8%	98.2%	100.6%	
富山市	28年	1,118	1,937	2,272	1,345	6,672	1.9%
	27年	1,171	1,793	2,254	1,331	6,549	1.9%
高岡市	28年	490	1,207	1,190	854	3,741	-1.6%
	27年	450	1,150	1,265	936	3,801	9.1%
射水市	28年	656	1,175	1,364	987	4,182	1.1%
	27年	588	1,107	1,459	981	4,135	5.0%
魚津市	28年	223	383	453	273	1,332	-0.1%
	27年	207	383	517	227	1,334	-1.0%
氷見市	28年	398	556	639	497	2,090	0.8%
	27年	367	564	644	499	2,074	10.4%
滑川市	28年	35	97	129	57	318	21.8%
	27年	30	94	72	65	261	-15.3%
黒部市	28年	403	785	1,029	676	2,893	-2.4%
	27年	433	749	1,068	713	2,963	23.2%
砺波市	28年	171	830	358	415	1,774	-1.7%
	27年	169	855	357	424	1,805	2.2%
南砺市	28年	766	987	1,069	975	3,797	3.9%
	27年	658	927	1,081	990	3,656	6.7%
小矢部市	28年	186	417	349	248	1,200	-1.6%
	27年	177	405	395	243	1,220	8.7%
上市町	28年	104	180	169	107	560	2.8%
	27年	95	176	167	107	545	0.2%
立山町	28年	81	602	695	349	1,727	-5.4%
	27年	84	611	750	381	1,826	4.4%
入善町	28年	94	157	123	86	460	9.5%
	27年	80	110	139	91	420	8.5%
朝日町	28年	25	93	118	41	277	16.9%
	27年	19	53	118	47	237	-5.2%

※入込数の公表が了承された観光地点・イベントのみ計上

3 県内主要観光地の状況 (県観光振興室調べ)

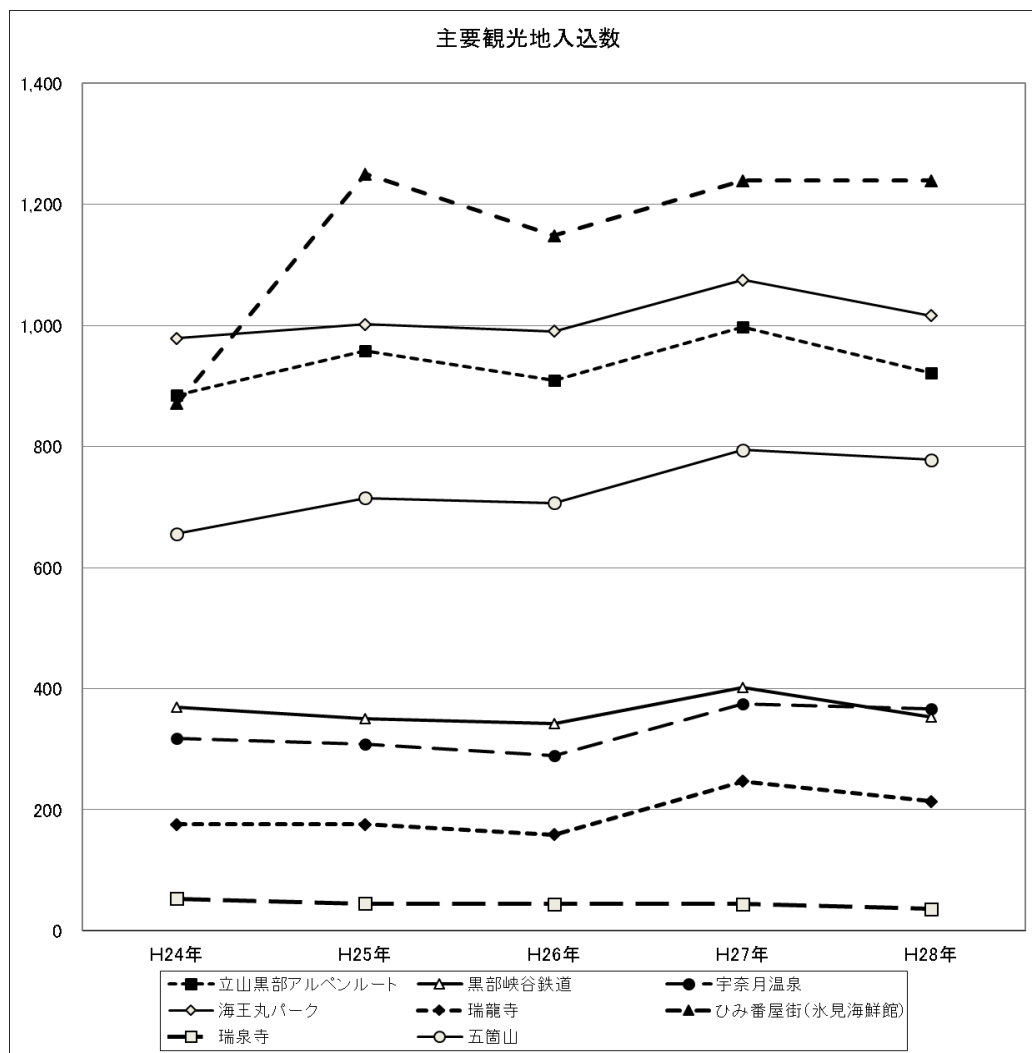
単位:千人

		平成24年	平成25年	平成26年	平成27年	平成28年
立山黒部 アルペンルート	人数	885	958	909	997	922
	前年比	107.0%	108.2%	94.9%	109.7%	92.5%
黒部峡谷鉄道※1	人数	370	351	342	402	353
	前年比	99.2%	94.9%	97.4%	117.5%	87.8%
宇奈月温泉※2	人数	318	308	290	375	367
	前年比	103.2%	96.9%	94.2%	129.3%	97.9%
海王丸パーク	人数	979	1,002	990	1,075	1,016
	前年比	129.5%	102.3%	98.8%	108.6%	94.5%
瑞龍寺	人数	176	176	159	247	214
	前年比	95.7%	100.0%	90.3%	155.3%	86.6%
ひみ番屋街※3	人数	871	1,250	1,148	1,239	1,239
	前年比	138.0%	143.5%	91.8%	107.9%	100.0%
瑞泉寺	人数	53	45	44	44	36
	前年比	69.7%	84.9%	97.8%	100.0%	81.8%
五箇山	人数	656	715	707	794	778
	前年比	88.6%	109.0%	98.9%	112.3%	98.0%

※1 往復乗車のため、乗車人数×1/2としている。

※2 日帰り客も含む。

※3 平成24年は氷見フィッシャーマンズワーフ海鮮館とひみ番屋街の入込数を合算。



4 県内主要宿泊施設における外国人宿泊者数

(単位:人)

	平成23年	平成24年	平成25年	平成26年	平成27年	平成28年	対前年同期比
総数	58,957	81,277	129,255	146,576	200,235	229,229	114.5%
台湾	24,121	33,539	56,220	67,658	67,784	76,396	112.7%
韓国	9,040	10,415	16,031	12,743	17,259	22,330	129.4%
中国	11,288	11,753	11,759	13,084	25,691	25,412	98.9%
香港	2,629	5,399	13,994	15,301	26,479	31,810	120.1%
タイ	747	3,243	7,240	8,223	11,248	12,072	107.3%
小計	47,825	64,349	105,244	117,009	148,461	168,020	113.2%

※県観光振興室調べ。県内宿泊施設の全数調査

【参考】観光庁「宿泊旅行統計調査」の延べ外国人宿泊者数

(単位:人)

	平成23年	平成24年	平成25年	平成26年	平成27年	平成28年	対前年同期比
総数	51,160	94,000	136,290	142,070	207,790	222,270	107.0%
台湾	23,620	33,130	63,410	63,060	69,870	65,380	93.6%
韓国	5,930	9,520	13,920	11,140	18,820	18,770	99.7%
中国	6,960	9,770	11,440	12,390	20,180	20,010	99.2%
香港	2,540	6,540	11,350	13,050	24,940	31,760	127.3%
タイ	600	3,110	8,020	8,530	10,260	8,520	83.0%
小計	39,650	62,070	108,140	108,170	144,070	144,440	100.3%

※観光庁調べ。総数は、従業員10人以上施設の全数及び同10人未満施設の1/9～1/3を抽出して調査(H19～22は、従業員10人以上施設の全数調査)。国別は従業員10人以上施設の全数調査

【参考】立山黒部アルペンルートでの外国人観光客数

(単位:人)

	平成23年	平成24年	平成25年	平成26年	平成27年	平成28年	対前年同期比
総数	54,357	88,964	145,314	191,900	214,700	241,900	112.7%
台湾	45,942	65,398	105,613	131,000	131,800	138,700	105.2%
韓国	3,119	7,278	10,488	10,100	16,000	17,600	110.0%
中国	309	406	347	1,600	3,000	4,600	153.3%
香港	3,669	7,900	15,408	18,100	25,400	28,500	112.2%
タイ	727	4,633	8,122	16,200	16,800	18,800	111.9%
小計	53,766	85,615	139,978	177,000	193,000	208,200	107.9%

※立山黒部貫光調べ。平成25年以前は団体客のみ、平成26年以降は団体客+個人客

【参考】黒部峡谷鉄道の訪日団体観光客数

(単位:人)

	平成23年	平成24年	平成25年	平成26年	平成27年	平成28年	対前年同期比
総数	5,764	10,223	14,554	18,431	20,562	21,812	106.1%
台湾	3,126	4,013	6,088	11,034	10,667	11,040	103.5%
韓国	2,226	5,383	7,326	5,793	8,856	9,038	102.1%
中国	81	227	536	891	175	261	149.1%
香港	298	384	445	503	293	584	199.3%
タイ	0	11	42	47	120	112	93.3%
小計	5,731	10,018	14,437	18,268	20,111	21,035	104.6%

※黒部峡谷鉄道調べ

<参考資料>

1 立山有料道路通行台数 (桂台～美女平)

単位:台

		平成24年	平成25年	平成26年	平成27年	平成28年
路線バス	台数	1,816	1,222	1,424	1,500	1,066
	対前年比	108.9%	67.3%	116.5%	105.3%	71.1%
マイクロバス	台数	1,364	1,398	1,244	1,208	918
	対前年比	100.6%	102.5%	89.0%	97.1%	76.0%
貸切観光バス	台数	3,714	3,870	3,430	3,560	2,826
	対前年比	102.7%	104.2%	88.6%	103.8%	79.4%
合計	台数	6,894	6,490	6,098	6,268	4,810
	対前年比	103.8%	94.1%	94.0%	102.8%	76.7%

(追分～室堂)

単位:台

		平成24年	平成25年	平成26年	平成27年	平成28年
路線バス	台数	25,498	26,084	26,024	28,432	27,334
	対前年比	111.6%	102.3%	99.8%	109.3%	96.1%
マイクロバス	台数	1,360	1,392	1,240	1,208	904
	対前年比	101.0%	102.4%	89.1%	97.4%	74.8%
貸切観光バス	台数	3,996	4,162	3,712	3,810	3,070
	対前年比	105.9%	104.2%	89.2%	102.6%	80.6%
合計	台数	31,638	31,638	30,976	33,450	31,308
	対前年比	102.5%	100.0%	97.9%	108.0%	93.6%

(富山県道路公社調べ)

2 富山空港利用状況

単位:人

		平成24年度	平成25年度	平成26年度	平成27年度	平成28年度
ソウル便	降客	14,641	13,053	13,958	16,594	12,454
	乗客	14,026	13,167	13,291	16,496	11,400
ウラジオストク便	降客	—	—	—	—	—
	乗客	—	—	—	—	—
北京・大連便	降客	8,263	3,158	6,067	6,666	6,971
	乗客	7,734	3,044	5,649	5,937	6,573
上海便	降客	5,764	7,556	8,711	11,077	9,252
	乗客	5,622	7,631	8,515	11,088	9,176
台北便	降客	13,459	20,465	24,836	24,868	24,103
	乗客	10,595	17,208	20,449	21,021	22,001
国際チャーター便	降客	4,966	1,216	162	875	546
	乗客	5,199	1,218	281	868	544
東京便	降客	399,010	413,165	410,966	247,909	195,394
	乗客	397,712	414,565	413,686	246,707	195,155
札幌便	降客	29,465	30,144	30,904	32,060	34,528
	乗客	28,103	28,393	28,872	30,673	33,182
国内チャーター便	降客	—	137	375	1,045	1,695
	乗客	—	138	378	958	1,741
総数	利用客数	944,559	974,258	987,100	674,842	564,715
	対前年	107.3%	103.1%	101.3%	68.4%	83.7%

(富山空港管理事務所調べ)

注1 福岡便は平成19年10月運航休止。

2 ウラジオストク便は平成22年12月31日運航休止。

3 平成23年3月27日大連便の路線を延伸して北京便就航。

4 北京・大連便は平成24年10月28日運航休止。平成25年9月25日運航再開(北京・大連間運休)

5 平成24年4月16日から台北便就航。

3 市町村別宿泊施設数及び客室数

(1) 28年度市町村別宿泊施設数及び客室数

平成29年3月末現在

市町村名	ホテル		旅館		計	
	施設数	客室数	施設数	客室数	施設数	客室数
富山市	52	5,328	118	2,082	170	7,410
高岡市	12	1,345	31	674	43	2,019
射水市	2	60	6	113	8	173
魚津市	10	756	9	323	19	1,079
氷見市	9	273	38	498	47	771
滑川市	1	74	5	52	6	126
黒部市	2	64	34	940	36	1,004
砺波市	4	542	12	229	16	771
南砺市	3	73	34	416	37	489
小矢部市	1	14	8	73	9	87
舟橋村	0	0	0	0	0	0
上市町	0	0	6	100	6	100
立山町	2	147	12	268	14	415
入善町	1	32	6	88	7	120
朝日町	0	0	17	224	17	224
合計	99	8,708	336	6,080	435	14,788

(2) 県内ホテル客室数

各年度末現在

市町村名	平成24年度	平成25年度	平成26年度	平成27年度	平成28年度	
富山市	5,228	5,261	5,119	5,144	5,328	
高岡市	892	892	975	975	1,345	
射水市	58	58	60	60	60	
魚津市	766	766	766	766	756	
氷見市	273	273	273	273	273	
滑川市	74	74	74	74	74	
黒部市	50	50	50	64	64	
砺波市	434	434	434	434	542	
南砺市	73	73	73	73	73	
小矢部市	0	0	0	0	14	
舟橋村	0	0	0	0	0	
上市町	0	0	0	0	0	
立山町	147	147	147	147	147	
入善町	32	32	32	32	32	
朝日町	0	0	0	0	0	
合計	総数	8,027	8,060	8,003	8,042	8,708
	対前年比	—	100.4%	99.3%	100.5%	108.3%

(3) 県内旅館客室数

各年度末現在

市町村名	平成24年度	平成25年度	平成26年度	平成27年度	平成28年度	
富山市	2,487	2,358	2,311	2,218	2,082	
高岡市	807	791	685	674	674	
射水市	178	173	169	169	113	
魚津市	333	348	323	323	323	
氷見市	486	466	466	398	498	
滑川市	59	35	35	28	52	
黒部市	1,099	1,085	956	1,024	940	
砺波市	359	351	260	229	229	
南砺市	454	439	415	416	416	
小矢部市	74	74	73	73	73	
舟橋村	0	0	0	0	0	
上市町	141	128	128	105	100	
立山町	365	365	397	260	268	
入善町	97	88	97	88	88	
朝日町	234	224	227	224	224	
合計	総数	7,173	6,925	6,542	6,229	6,080
	対前年比	—	96.5%	94.5%	95.2%	97.6%

(県生活衛生課調べ)

4 平成28年宿泊旅行統計調査（確定値）

1. 調査の概要

- (1) 調査目的 我が国の宿泊旅行の実態を全国規模で把握すること
- (2) 調査対象 ホテル、旅館及び簡易宿所
(従業員10人以上：全施設、従業員10人未満：1/9~1/3を抽出)
- (3) 調査期間 平成28年1月から12月
- (4) 調査実施者 観光庁

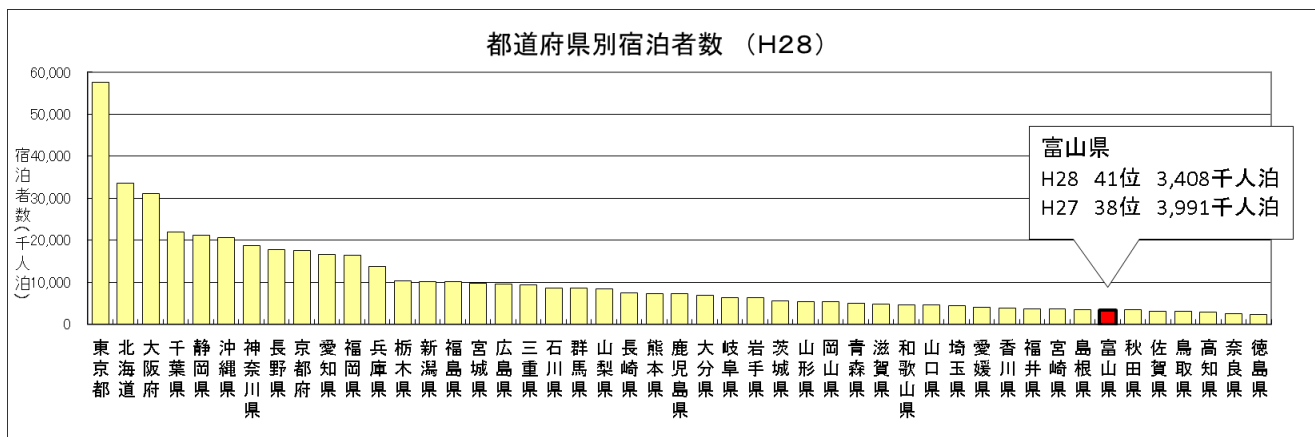
2. 調査結果の概要

(1) 延べ宿泊者数

延べ宿泊者数は、4億9,249万人泊（対前年比2.3%減）であった。

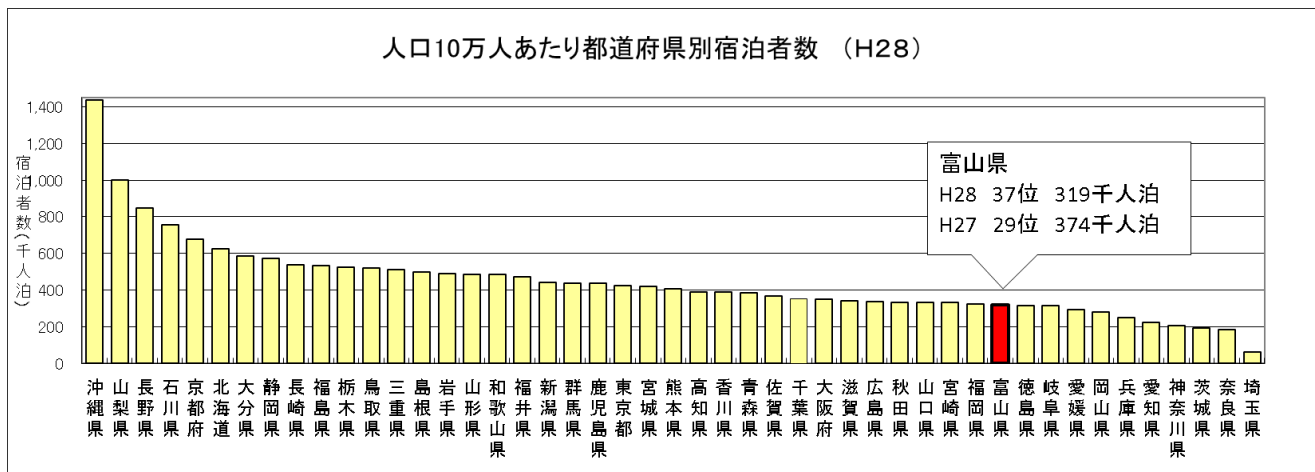
(2) 都道府県別延べ宿泊者数

都道府県別延べ宿泊者数をみると、富山県は3,408千人泊で全国第41位となった。



(3) 人口10万人あたり都道府県別延べ宿泊者数

人口10万人あたりの都道府県別延べ宿泊者数をみると、富山県は319千人泊で全国第37位となった。





お問い合わせ先

富山県観光・交通・地域振興局観光振興室
観光地域づくり推進担当

【電話】076-444-3500（直通）

【FAX】076-444-4404