

令和6年能登半島地震に係る県内被害状況（人的被害・住家被害等）

令和6年1月5日（金）13:00現在

※下線部は、前回（1月4日（木）8時00分）からの更新

富山県防災・危機管理課

	組織名	人的被害				住家被害				火災
		死亡	行方不明者	重傷	軽傷	全壊	半壊	一部破損	未分類	
1	富山市	0	0	2	14	0	0	0	0	2
2	高岡市	0	0	0	3	0	0	0	<u>108</u>	1
3	魚津市	0	0	0	2	0	0	<u>10</u>	0	1
4	氷見市	0	0	0	<u>9</u>	<u>22</u>	<u>20</u>	<u>81</u>	0	1
5	滑川市	0	0	0	0	0	0	0	0	0
6	黒部市	0	0	0	5	0	0	<u>7</u>	0	0
7	砺波市	0	0	0	1	0	0	<u>1</u>	<u>4</u>	0
8	小矢部市	0	0	0	2	0	0	<u>46</u>	<u>12</u>	0
9	南砺市	0	0	0	0	0	0	0	<u>1</u>	0
10	射水市	0	0	1	<u>2</u>	0	0	0	0	0
11	舟橋村	0	0	0	0	0	0	0	0	0
12	上市町	0	0	0	0	0	0	0	1	0
13	立山町	0	0	0	0	0	0	0	0	0
14	入善町	0	0	0	0	0	0	0	<u>7</u>	0
15	朝日町	0	0	0	0	0	0	0	<u>18</u>	0
	総計	0	0	3	<u>38</u>	<u>22</u>	<u>20</u>	<u>145</u>	<u>151</u>	5

※ 次回の被害状況の更新は、1月6日（土）14時を予定しています。

## 避難所の開設状況

下線部：前回からの変更箇所

令和6年1月5日（金）13:00時点

市町村名	避難所数		避難者数
	開設中	閉鎖済み	
富山市	0	84	0
高岡市	<u>8</u>	確認中	<u>66</u>
魚津市	0	25	0
氷見市	<u>5</u>	<u>18</u>	<u>49</u>
滑川市	0	21	0
黒部市	0	34	0
砺波市	0	8	0
小矢部市	1	1	<u>5</u>
南砺市	0	31	0
射水市	<u>5</u>	<u>53</u>	<u>61</u>
舟橋村	0	2	0
上市町	0	5	0
立山町	0	7	0
入善町	0	19	0
朝日町	0	3	0
合計	<u>19</u>	<u>311</u>	<u>181</u>

令和 6 年 1 月 5 日  
地方創生・移住交流課

## 企業版ふるさと納税による被災地支援の寄附の受付開始について

令和 6 年 1 月 1 日に発生した能登半島地震による富山県内での被害発生を受け、企業版ふるさと納税による被災地支援のための寄附の受付を開始しました。

### ■公表

県ホームページ（企業版ふるさと納税のご案内ページ）にて案内

### ■開始日

1 月 5 日（金）

## 地方創生応援税制（企業版ふるさと納税）について

企業の皆様の寄附を通じて地方創生の取組みを推進するため、平成28年度税制改正で地方創生応援税制（企業版ふるさと納税）が創設され、地方版総合戦略を基に地方公共団体が作成した地域再生計画に位置づけられた事業に対する、県外に本社が所在する企業からの寄附については、損金算入による約3割の軽減に加え、さらに6割相当額が税額控除されることで、最大約9割の法人関係税の軽減効果があります。

また、令和2年10月から、派遣した人材の件費相当額を含む事業費への寄附により、当該経費の最大約9割に相当する税の軽減を受けることができる企業版ふるさと納税（人材派遣型）が創設されました。

富山県でも、この制度を活用して、戦略に掲げた事業を積極的に展開することにより、持続可能で活力あるとやまの未来を創生したいと考えています。

企業の皆様には、是非ともこの制度を利用して富山の地方創生プロジェクトの応援をお願いいたします。

### 寄附募集事業（令和6年能登半島地震による被災地支援）

令和6年1月に発生した能登半島地震により、富山県では甚大な被害が発生しました。現在、被災箇所の復旧作業や被災地支援等に取り組んでいますが、今後の復旧・復興にあたり多くの支援が必要とされるため、富山県外に本社を置く企業の皆様からの「企業版ふるさと納税」を通じた寄附を受け付けております。

#### 申込み・お問い合わせ方法

本ページ下部の「[お問い合わせフォーム](#)」からお問い合わせください。「お問い合わせ内容」の欄に「令和6年能登半島地震による被災支援に関する寄附」を希望する旨をご記載ください。

#### 寄附の用途について

お寄せいただいた寄附金は、令和5年度以降に富山県が行う「能登半島地震からの復旧・復興及び被災地支援に関する事業等」に幅広く活用させていただきます。

### 寄附募集事業（通年で募集しているプロジェクト）

- ・ [企業版ふるさと納税 富山県版リーフレット（PDF：1,585KB）（別ウィンドウで開きます）](#)
- ・ [「くすりのシリコンバレーTOYAMA」創造コンソーシアムプロジェクト（外部サイトヘリンク）](#)
- ・ 上記のほか、寄附を活用したい取組みがございましたら、ご案内いたします。
- ・ 寄附のお申し込みは、本ページ下部の「[お問い合わせフォーム](#)」からお問い合わせください。

県内公共交通機関の運行状況について（第6報）

1月5日13時00分現在、県内の公共交通機関の状況は以下のとおりです。

<各公共交通機関の運行状況>

鉄軌道

1/1

○あいの風とやま鉄道  
→全線運休（65本）

1/2

→高岡駅～泊駅間 運転再開（15:00頃）  
津幡駅～高岡駅間 終日運休（倶利伽羅～石動間で線路隆起等を確認）

1/3

→高岡駅～泊駅間 始発から運転  
津幡駅～高岡駅間 運転再開（12:00頃）

1/4

→通常運行

○JR 西日本

1/1

→城端線（16本）、氷見線（15本）終日運休  
高山本線 富山～越中八尾・猪谷駅間運休（特急2本、普通17本）  
北陸新幹線 金沢～長野間終日運休（37本）  
北陸本線 特急サンダーバード運休（20本）、しらさぎ運休（13本）

1/2

→城端線 運転再開（13:40）  
氷見線終日運休（36本）  
高山本線 越中八尾駅～富山駅間 運転再開（14:56）  
猪谷駅～越中八尾駅間 終日運転取りやめ  
北陸新幹線 金沢駅～東京駅間 運転再開（15:20）  
つるぎ 富山～金沢駅間で運転再開（10:34）  
北陸本線 特急サンダーバード 運転再開（11:30頃）  
特急しらさぎ 運転再開（12:10頃）

1/3

→高山本線 特急 8本運休  
普通 越中八尾駅～富山駅間 始発から運転  
猪谷駅～越中八尾駅間 運転再開（19:00頃）

1/3・1/4・1/5

→氷見線 終日運休（能町駅～伏木駅間の路盤損傷）、1/6の始発列車より  
運転再開予定

1/4

→城端線、高山本線、北陸新幹線、北陸本線 通常運行

○富山地方鉄道（本線、不二越・上滝線、立山線、市内電車・富山港線）

1/1

→全線運休

1/2

→鉄道線 全線運休

市内電車・富山港線 10:00 運転再開（南富山～富山駅前間全便運休）

※間引き運転

1/3

→鉄道線

本線、不二越／上滝線、立山線（寺田～岩嶽寺間）始発より運転再開

立山線（岩嶽寺～立山間） 運転再開(9:52)

市内電車・富山港線 通常通り運行予定（休日ダイヤ）

1/4

→通常運行

○万葉線

1/1

→全線運休（51本）

1/2

→運転再開(11:02)、通常運行

**路線バス**

○富山地方鉄道

1/1

→新湊東口線、八幡経由四方線、滑川線、城端線、フィーダーバス運休

1/2

→城端線全便運休（4便）、ぶりカニバス全便運休（4便）

1/3

→ぶりカニバス全便運休（4便）

1/4

→ぶりカニバス全便運休（4便）

1/5

→ぶりカニバス全便運休（4便）※1月12日（金）まで運休決定

○加越能バス

1/1

→18:00以降全線運休

1/2

→わくライナー全便運休（4便）、南砺金沢線全便運休（12便）、仏生寺線全便運休（10便）、脇線全便運休（16便）、ひみ番屋街線全便運休（15便）、世界遺産バス全便（10便）運休、アウトレットシャトル線全便運休（18便）、済生会アウトレット線 石動駅～アウトレット全便区間運休（8便）、伏木循環線全便運休（11便）、伏木氷見線全便運休（12便）、ふしき病院氷見線全便運休（6便）、伏木線(矢田止)全便運休（1便）

その他の路線は10:00に再開

1/3

→わくライナー全便運休（4便）、南砺金沢線全便運休（12便）、仏生寺

線全便運休（10便）、脇線全便運休（16便）、ひみ番屋街線全便運休（15便）、世界遺産バス全便（10便）運休、アウトレットシャトル線全便運休（18便）、済生会アウトレット線 石動駅～アウトレット全便区間運休（8便）、伏木循環線全便運休（11便）、伏木氷見線全便運休（12便）、ふしき病院氷見線全便運休（6便）、伏木線（矢田止）全便運休（1便）

1/4

→世界遺産バス全便（10便）始発より運行再開

※以下、経路変更で運行再開

脇線全便（氷見中央～ひみ阿尾の浦温泉間バス停休止）（21便）、ふしき病院氷見線全便（矢田～国分間バス停休止）（10便）、済生会アウトレット線全便（市民交流プラザ口、三井アウトレットパーク北陸小矢部バス停休止）（9便）、南砺金沢線全便（金沢星稜大学前バス停休止）（12便）

伏木線（矢田発）全便運休（1便）、ひみ番屋街線全便運休（12便）、アウトレットシャトル線全便運休（16便）

仏生寺線 14時35分より運行再開、伏木循環線 16時00分より運行再開、伏木線（矢田止）20時30分より運行再開、ふしき病院氷見線 14時05分より通常運行再開（迂回運行終了）、脇線 14時20分より通常運行再開（迂回運行終了）

1/5

→伏木線（矢田発）始発より運行再開

ひみ番屋街線全便運休（12便）、アウトレットシャトル線全便運休（16便）

※以下の線は、経路変更で運行継続

済生会アウトレット線全便（市民交流プラザ口、三井アウトレットパーク北陸小矢部バス停休止）（9便）、南砺金沢線全便（金沢星稜大学前バス停休止）（12便）

1/6

→わくライナー全便運休（4便）※当面の間、運休

## 高速バス

### ○富山地方鉄道

1/1

→新潟線2便、名古屋線5便、東京線2便、大阪線4便、金沢線10便運休

1/2

→新潟線全便運休（4便）、金沢線全便運休（18便）、東京線3便運休（全4便）、高山線全便運休（4便）、大阪線2便運休（全4便）

1/3

→大阪線1便運休（全4便）、東京線1便の経路変更（氷見営業所発を富山駅発に変更し運行）、名古屋線2便運休（全10便）

1/4

→通常運行

### ○加越能バス

1/1

→名古屋便 2 便運休

1/2

→名古屋便全便運休（12 便）、高山線 6 便運休（全 10 便）、金沢線全便運休（8 便）

1/3

→名古屋便全便運休（12 便）、高山線 4 便運休（全 10 便）、金沢線全便運休（8 便）

1/4

→通常運行

## ○イルカ交通

1/1

→名古屋便 3 便運休

1/2

→通常運行

## 富山空港

1/1

滑走路に影響なし

319 便（羽田発富山着）17:40 到着→19:25 到着（遅延）

322 便（富山発羽田着）18:30 出発→20:05 出発（遅延）

321 便（羽田発富山着）19:47 出発→20:40 到着

1/2

羽田空港における事故の影響により

322 便（富山発羽田着）欠航

321 便（羽田発富山着）欠航

1/3

羽田空港における事故の影響により

312 便（富山発羽田着）7:10 出発→10:25 出発（遅延）

319 便（羽田発富山着）欠航

322 便（富山発羽田着）欠航

管制指示により

316 便（富山発羽田着）11:45 出発→12:35 出発（遅延）

1/4

滑走路に影響なし

航空運航に影響なし

1/5

滑走路に影響なし

羽田空港における事故の影響により

312 便（富山発羽田着）7:10 発→8:00 発（遅延）

316 便（富山発羽田便）11:45 発→12:15（遅延）

319 便（羽田発富山着）欠航

322 便（富山発羽田着）欠航



## 「令和6年度能登半島地震」に伴う富山空港の対応等について

### R6.1.5 航空政策課

#### ○ 自衛隊へりの災害派遣への協力について

- ・ 1/4 15:50 石川県より、石川県珠洲市の被災者を陸上自衛隊へりで緊急搬送するため、富山空港の使用許可（離着陸許可）の依頼あり。
- ・ 県では、自衛隊へ富山空港の使用を許可し（16:00）、自衛隊へりは同日、19:25に富山空港に着陸し、被災者は待機していた救急車で県内病院へ搬送された。その後自衛隊へりは、20:35に富山空港を離陸。

#### ※厚生部 資料抜粋再掲

##### 4 石川県への医療保健支援状況

- ・ 富山県DMAT（災害派遣医療チーム）を石川県に派遣（1月2日～）
- ・ 富山県DHEAT（災害時健康危機管理支援チーム）を石川県に派遣（1月5日～）
- ・ 富山県DPAT（災害派遣精神医療チーム）を石川県に派遣（1月5日～）
- ・ 日赤富山県支部が石川県で活動（1月2日～）
- ・ ドクターへりによる石川県からの患者受入れ（1月2日～）
- ・ 自衛隊機による石川県からの患者受入れ（1月4日～）

経営管理部関係の施設の状況について

R6.1.5 11時半現在

<本庁舎>

1 全般

- 松川側市道が通行できないため、休日等における車両の出入りや構内駐車場の取扱いについて職員に周知済みです。
- 暖房については、東別館については復旧しましたが、その他については、試運転等を行っているところであり、完全復旧は9日（火）の見込みです。
- 休日期間中、本庁の共用車 12 台の利用が可能です。

2 本館

- 本館と東別館の渡り廊下で金物の脱落があり、撤去済み
- 4階大ホールの外側でタイルに剥落しそうなところが1か所あり、ビニール養生済み。落下の恐れのある1階にカラーコーンにて立入禁止措置済み
- 3階南側廊下の絵画が1枚落下、破損した部品を発注済み、転倒の恐れがあるため安全な場所へ移動済み
- 1階配管外部からの剥落が3か所あり、剥落片除去済み  
その他特に異常なし

3 東別館

特に異常なし

4 南別館

- 4階教育企画課の窓ガラスが破損したため、応急処置済み
- 南別館の各執務室で机の破損や書類等の落下あり（特に4階が顕著）
- 植栽帯に地割れあり  
その他特に異常なし

<県立大学>

5 射水キャンパス

- ・ 中央棟と厚生棟及び中央棟と図書館の間の渡り廊下の天井が崩れており、通り抜け不可の状況
- ・ DXセンター1階スタジオ入り口付近のガラスに割れあり

## 6 富山キャンパス

- ・教育棟の天井や壁に亀裂や剥がれあり
- ・ // エレベーター横の階段付近にゆがみ及び防火扉の不具合

### <私立学校等>

#### 1 高等教育機関（大学、高専）

件数：3件（富山市、高岡市、射水市）

被害状況：天井や壁、渡り廊下に亀裂や剥がれ、備品の破損など

#### 2 小・中・高校

件数：4件（富山市、高岡市、魚津市、射水市）

被害状況：窓破損、校舎床・天井にヒビ、校舎外壁のレンガ破損、校舎外階段の床にヒビ

#### 3 幼稚園

件数：3件（富山市、氷見市、射水市）

被害状況：教室の壁・天井に亀裂、天井ボード剥離、断水、エアコン落下、壁にヒビ

#### 4 専修学校

件数：2件（富山市、高岡市）

被害状況：エアコン・エレベーター故障、PC等落下、天井から水漏れ、外壁落下

#### 5 各種学校

件数：5件（富山市、高岡市、小矢部市、南砺市、射水市）

被害状況：渡り廊下の天井の崩れ、外壁に亀裂、天井クロスズレ、PC破損、テレビ落下、トイレのタイル壁剥離

## 職員の安否について

R6.1.5 11時半現在

### 1 人的被害について

知事政策局	なし
危機管理局	なし
地方創生局	なし
交通政策局	なし
経営管理部	<u>なし</u>
生活環境文化部	なし
厚生部	<u>なし</u>
商工労働部	なし
農林水産部	<u>なし</u>
土木部	<u>なし</u>
出納課	なし
企業局	<u>なし</u>
人事委員会事務局	なし
監査委員事務局	なし
海区漁業調整委員会事務局	なし
労働委員会事務局	なし
教育委員会事務局	なし
議会事務局	なし

## ふるさと納税による災害支援の寄附の受付開始について

R6.1.5 11時半現在

令和6年1月1日に発生した能登半島地震による富山県内での被害発生を受け、ふるさと納税による災害支援のための寄附の受付を開始しました。

### ■寄附受付

#### ・ふるさと納税専用サイト

ふるさとチョイス、さとふる、楽天ふるさと納税、ふるなび、ANAふるさと納税の5サイト

### ■開始状況

#### ・開始済：ANAふるさと納税

#### ・その他4サイトは準備が整い次第、順次開始

県庁舎や公の施設などの被害状況

■関係部局長会議報告（1/5 14:00）

部局	施設名	被害状況	休館等の見込み	備考
知政	富山県民共生センター	3階研修室内壁にクラック、図書室の天井飾りの一部落下	通常どおり1月4日から開館	
生環	富山県民会館	ホール客席天井の塗装剥離、壁、床一部破損ほか	通常どおり1月4日から開館	更新
生環	富山県高岡文化ホール	ホール客席天井の塗装剥離、外構一部破損ほか	通常どおり1月4日から開館	更新
生環	富山県新川文化ホール	外構一部破損ほか	通常どおり1月4日から開館	
生環	富山県高岡総合プール	地下雑排水槽の配管一部破損、屋外プールサイドのタイル隆起・破損、25mプールの天井表面の外観に変化あり	屋内25mプールは、点検のため、当面の間、利用休止 ※トレーニング室・会議室は1月4日から利用可能	
生環	富山県西部体育センター	エントランス床の一部ひび割れ、屋外タイルの一部ひび割れ	通常どおり1月4日から開館	
生環	県民公園自然博物館	建物被害なし、園内舗装路にクラック多数、焼却炉の煙突破損、内部入口耐火煉瓦剥離	通常どおり1月4日から開園	
生環	県民公園頼成の森	建物被害なし、展示物一部落下、研修室の蛍光灯脱落・エアコンダクトはずれ	通常どおり1月4日から開園	更新
厚生	富山県こどもみらい館	展示ケース破損、トイレ床タイル・通路壁面等ひび割れ	太閤山ランドの休園に合わせて、1月4日から9日まで休館の予定	更新
商労	産業技術研究開発センター(ものづくり研究開発センター)	建物継ぎ目部分廊下の亀裂、渡り廊下壁面の亀裂		
商労	産業技術研究開発センター(機械電子研究所)	階段上部の壁・天井の損傷		
商労	総合デザインセンター	建物継ぎ目部分の床・壁・天井の部材のズレ、断裂		
商労	技術専門学院(本校)	壁面の亀裂、玄関・渡り廊下の床面の陥没・隆起		
土木	伏木富山港（海王丸パーク、富山新港臨海野鳥園）	複数個所で舗装段差	一部施設(展望広場等の被災施設)を除き、開園中 ※帆船海王丸は当面の間乗船不可	更新
土木	伏木富山港（元気の森公園）	クラック、舗装段差	被災箇所への立ち入りを制限し、1月5日から開園予定	更新
土木	県民公園太閤山ランド	ふるさとパレスガラス破損、園内排水管漏水、園路クラック、ファミリースポーツプラザ天井板剥がれ	1/10まで休園、1/11以降は安全確認後開園予定	更新
土木	富山県岩瀬スポーツ公園	園路照明灯具落下〔3基〕、あずまや破損	通常どおり1月4日から開園	更新
土木	氷見土木事務所	門扉倒壊、正面玄関ガラス及びタイル亀裂、資材倉庫ガラス亀裂、無線LANハブ周辺支障、車庫柱基礎部分亀裂 外亀裂多数		更新
教委	入善高校	体育館照明破損、校舎エキスパンジョイント破損		更新
教委	滑川高校	西館出入口ガラス破損、渡り廊下エキスパンジョイント破損		更新
教委	上市高校	校舎・渡り廊下エキスパンジョイントゆがみ有、体育館シャッター損傷、実習棟雨樋損傷、部室壁面亀裂		更新
教委	中央農業高校	食堂棟支柱基礎部分亀裂、農場 機材庫外壁破損、体育館 基礎亀裂		更新
教委	八尾高校	体育館軒天井剥落、校舎エキスパンジョイント隙間、内部亀裂		
教委	富山西高校	校舎エキスパンジョイント破損、床亀裂		
教委	富山高校	教室棟天井より水漏れ（原因調査中）、校舎内部亀裂、非常階段付近の外壁亀裂		更新
教委	富山中部高校	校舎エキスパンジョイントゆがみ、内部亀裂		
教委	富山いずみ高校	体育館ステージ天井材剥離、校舎内壁剥落、内壁亀裂		更新

県庁舎や公の施設などの被害状況

教委	富山東高校	体育館天井材剥離、渡り廊下エキスパンジョイント破損	
教委	呉羽高校	教室照明損傷、機械室内壁剥離、校舎エキスパンジョイントゆがみ、体育館ガラス窓破損・照明損傷	更新
教委	小杉高校	トイレ排水不良、手洗い鏡破損、渡り廊下エキスパンジョイント破損、外壁亀裂、校舎内壁亀裂、天井材剥落	更新
教委	高岡高校	体育館照明カバー落下、昇降機故障	更新
教委	伏木高校	放送アンプ破損、体育館ガラス破損・照明カバー破損・天井材剥落、武道場天井材剥落、校舎内壁等亀裂、渡り廊下壁材剥落、天井・床亀裂、グラウンド照明破損	更新
教委	高岡南高校	体育館トイレ天井材剥離、校舎エキスパンジョイント破損 トレーニング室天井材ゆがみ、グラウンド野球バックネット鉄柱落下、特別教室電気配線断線	更新
教委	志貴野高校	体育館天井材剥落	
教委	福岡高校	体育館軒先部材剥離、部室外壁亀裂	
教委	氷見高校	校舎給水配管漏水、渡り廊下エキスパンジョイントゆがみ有、校舎内壁等亀裂、断水	更新
教委	砺波高校	校舎軒裏外壁剥落、ボイラー配管破損	
教委	砺波工業高校	校舎エキスパンジョイントゆがみ、廊下天井パネル破損	
教委	南砺福野高校	校舎外壁剥離・亀裂、部室屋根瓦落下、校舎エキスパンジョイントゆがみ、グラウンド照明器具ガラス片落下	更新
教委	石動高校	外構・グラウンド亀裂、給水管漏水、校舎・体育館内外壁への亀裂・剥離、エキスパンジョイント破損、給油管破損	更新
教委	となみ野高校	校舎エキスパンジョイントゆがみ、内外壁亀裂	
教委	富山視覚総合支援学校	廊下エキスパンジョイントゆがみ有、寄宿舍温水ヒーター損傷、校舎外壁剥落、亀裂	更新
教委	富山聴覚総合支援学校	校舎支柱のずれ	
教委	高岡聴覚総合支援学校	機械室温水・消火器ポンプ水漏れ、地面隆起によるコンクリートブロックのずれ・欠損	更新
教委	高岡支援学校	ピロティ壁亀裂、プール室ガラス破損、裏山土砂崩れ（ネット、物置破損）、寄宿舍温水ボイラー配管漏水、校舎天井材剥落、エキスパンジョイントゆがみ	更新
教委	ふるさと支援学校	高等部棟外壁剥離、体育館外壁亀裂、校舎エキスパンジョイントゆがみ	更新

県庁舎や公の施設などの被害状況

■第5回会議報告（1/4 9:30）

部局	施設名	被害状況	休館等の見込み	備考
経管	公文書館	閲覧室、書庫とも蔵書散乱	1/5から通常通り開館予定	更新
生環	富山県美術館	展示物の転落・破損、アトリエシャッター不具合	予定どおり1/3臨時開館、企画展キャンセル対応	更新
生環	富山県水墨美術館	外壁の一部に亀裂を確認	通常どおり1月4日から開館予定	更新
生環	県民公園頼成の森	建物被害なし、展示物一部落下、園内は4日に確認予定	通常どおり1月4日から開園予定	更新
生環・厚生	環境科学センター、薬事総合研究開発センター、衛生研究所	貯水槽水漏れ、ガラス器具、試薬瓶等破損		
厚生	富山県総合福祉会館	外壁破損	通常どおり1月4日から開館予定	更新
厚生	富山県国際健康プラザ	大スタジオの部材の一部が落下	1/3まで休業、1/4から営業再開	更新
厚生	砺波厚生センター小矢部支所	駐車場に液状化の痕跡		
厚生	黒部学園	ホール天井剥がれ		
厚生	砺波学園	職員駐車場に亀裂（駐車に支障なし）		
厚生	食肉検査所	駐車場一部液状化、断水		更新
農水	栽培漁業センター	海水引込み配管破損、事務室建物天井破損	当面休館（期間未定）	更新
土木	伏木富山港（海王丸パーク、富山新港臨海野鳥園）	複数個所で舗装段差	一部施設（展望広場等）を除き、通常どおり1/4から開園予定	更新
土木	伏木富山港（三緑地）	新港展望台付近等で舗装隆起	一部施設（展望台周辺等の被災施設）を除き、開園中	更新
土木	伏木富山港（新湊マリーナ）	陥没、水道管破裂、棧橋・船舶流出、隆起、クラック	当面の間閉鎖	更新
土木	伏木富山港（元気の森公園）	クラック、舗装段差	1/4まで休館、1/5以降は被害状況の詳細を把握の上判断	更新
土木	伏木富山港新湊地区国際物流ターミナル	舗装亀裂、舗装段差、側溝傾き	1/2まで休業、1/3以降安全確認しながら操業再開	更新
土木	県民公園太閤山ランド	ふるさとパレスガラス破損、園内排水管漏水、園路クラック、ファミリースポーツプラザ天井板剥がれ	1/9まで休園、1/10以降は安全確認後開園予定	更新
土木	富山県岩瀬スポーツ公園	園路照明灯具落下〔2基〕、あずまや破損	通常どおり1月4日から開園予定	更新
土木	富山県流域下水道	神通川左岸浄化センター進入路の一部が隆起		更新
教委	富山県砺波青少年自然の家	天井・壁面の一部落下、避難誘導灯の漏電	3日（水）から12日（金）まで臨時休館	更新
教委	埋蔵文化財センター	壁面に亀裂	1/6から通常どおり開館予定	更新



県庁舎や公の施設などの被害状況

■第4回会議報告（1/3 12:00）

部局	施設名	被害状況	休館等の見込み	備考
経管・生環	第2電気ビル執務室	一部天井落下、書類散乱		
経管	高岡総合庁舎	時計落下・破損、地下タンク計測計器表示異常、外灯不点灯		
経管	公文書館	閲覧室、書庫とも蔵書散乱		
生環	富山県民会館	ホール客席天井の塗装剥離	通常どおり1月4日から開館予定	
生環	富山県高岡文化ホール	ホール客席天井の塗装剥離	通常どおり1月4日から開館予定	
生環	富山県民小劇場	会議室の空調ダクトが落下	通常どおり1月4日から開館予定	
生環	富山県美術館	展示物の転落・破損、アトリエシャッター不具合	予定どおり1/3臨時開館	
生環	富山県水墨美術館	外壁の一部に亀裂、展示物転倒	常設展は通常どおり4日から開館予定（企画展は検討中）	
生環	高志の国文学館	展示物の転倒	通常どおり1月4日から開館予定	
生環	富山県立山博物館	展示館外壁一部破損ほか	通常どおり1月4日から開館予定	
生環	富山県漕艇場	宿泊室の天井が一部破損	通常どおり1月4日から開館予定	
生環	県民公園新港の森	事務所内一部破損ほか	通常どおり1月4日から開館予定	
厚生	富山県こどもみらい館	展示ケース破損	当面（1/9まで）休館[太閤山ランドと同じ]	更新
厚生	富山県リハビリテーション病院・こども支援センター	外壁にひび割れ発生		
厚生	富山県国際健康プラザ	大スタジオの部材の一部が落下	1/4以降安全確認後営業再開予定	更新
商労	技術専門学院(新川)	エントランスホール支柱亀裂、天井・壁剥がれ		
農水	森林水産会館	泡消火器誤作動、屋内消火栓ポンプ停止		
農水	東部家畜保健衛生所	事務室及び備蓄室の棚傾倒		
農水	栽培漁業センター	海水引込み配管破損、事務室建物天井破損		更新
農水	畜産研究所	配水管破損		
農水	木材研究所	美術品破損		
土木	伏木富山港（海王丸パーク、富山新港臨海野鳥園）	複数個所で舗装段差	一部施設を当面の間閉鎖	
土木	伏木富山港（三緑地）	新港展望台付近等で舗装隆起	1/4以降は被害状況の詳細を把握の上判断	
土木	伏木富山港（新湊マリーナ）	陥没、クラック、水道管破裂、棧橋・船舶流出	1/4以降は被害状況の詳細を把握の上判断	
土木	伏木富山港（元気の森公園）	クラック、舗装段差	1/4以降は被害状況の詳細を把握の上判断	
土木	伏木富山港新湊地区国際物流ターミナル	舗装亀裂、舗装段差、側溝傾き	1/4以降は被害状況の詳細を把握の上判断	
土木	県民公園太閤山ランド	ふるさとパレスガラス破損、園内排水管漏水、園路クラック、ファミリースポーツプラザ天井板剥がれ	当面（1/9まで）休館	更新
土木	富山県流域下水道	神通川左岸浄化センター進入路の一部が噴砂		
土木	高岡土木センター	建設機械車庫シャッター破損		
土木	氷見土木事務所	門扉倒壊		
土木	伏木港事務所	周囲に噴砂跡あり。建物周辺のコンクリート部分損傷		
土木	富山港事務所	噴砂跡あり。水道管破損可能性あり（箇所不明）		
教委	総合教育センター	瓶、展示品、資料室の本落下等		
教委	図書館	閲覧室、書庫とも蔵書散乱		
教委	埋蔵文化財センター	壁面に亀裂		
教委	呉羽高校	教室照明損傷、機械室内壁剥離、校舎エキスパンジョイントゆがみ		更新

県庁舎や公の施設などの被害状況

■第3回会議報告（1/2 18:00）

部局	施設名	被害状況	休館等の見込み	備考
経管	県立大学射水キャンパス	中央棟と厚生棟・図書館を結ぶ渡り廊下の天井崩れ、DXセンターガラス破損		
経管	県立大学富山キャンパス	教育棟の天井・壁に亀裂や剥がれ、階段付近にゆがみ・防火扉の不具合		
厚生	黒部学園	ホール天井剥がれ		
厚生	国際健康プラザ	天井部材破損		
厚生	食肉検査所	駐車場一部液状化		
厚生	高岡厚生センター氷見支所	駐車場に陥没等		
農水	栽培漁業センター	飼育海水の断水（配管破裂）		
土木	太閤山団地	地中埋設管の破損、建物周辺の段差		更新
土木	太閤山ランド	ふるさとパレスガラス破損、園内排水管漏水、園路クラック	当面の間休園（1/9）	更新
土木	富岩運河環水公園	展望塔・泉と滝の広場・立体駐車場のエレベータ停止		
教委	富山北部高校	1階玄関ガラス破損、第2実習棟外壁・内壁亀裂、フェンシング場天吊スクリーン落下・内壁剥落		更新
教委	伏木高校	放送アンブ破損、体育館ガラス破損・照明カバー破損・天井材剥落、武道場天井材剥落		更新
教委	高岡商業高校	グラウンド給水管破損・フェンス破損、校舎内壁・床亀裂・外壁剥落、体育館天井材剥落		更新
教委	高岡南高校	体育館トイレ天井材剥離、校舎エキスパンションジョイント破損		更新
教委	雄山高校	校舎エキスパンションジョイント破損・柱コンクリート材剥離		
教委	新湊高校	グラウンド証明破損、校舎内壁剥落		
教委	富山南高校	体育館基礎亀裂、武道場天井部品落下、渡り廊下内壁剥落		
教委	小矢部園芸高校	外構灯ろう破損、体育館天井材剥離		
教委	呉羽高校	校舎エキスパンションジョイントゆがみ有		
教委	富山東高校	体育館天井材剥離		
教委	中央農業高校	食堂棟支柱基礎部分亀裂		
教委	富山総合支援学校	渡り廊下内壁ゆがみ有		

県庁舎や公の施設などの被害状況

■第2回会議報告（1/2 12:00）

部局	施設名	被害状況	休館等の見込み	備考
経管	県庁舎／本館	4階外壁タイル剥落恐れ、3階絵画落下、1階配管外部剥落		
経管	県庁舎／南別館	執務室（特に4階）の書類等散乱、ガス臭少し続く		更新
厚生	高岡児童相談所	外壁破損、天候・壁ひび割れ、屋上床ひび割れ など		
厚生	こどもみらい館	展示ケース破損		
厚生	総合福祉会館	外壁破損		
商労	呉羽ハイツ	浄化槽被害、天井や壁の剥離	1/2から当面休館	
農水	水産研究所	アカムツ大量死		
農水	興銀ビル執務室（10～11階）	書類散乱、ガラス片飛散、エレベーター停止		
土木	太閤山ランド	ふるさとパレスガラス破損、園内排水管漏水、園路クラック		
教委	富山北部高校	1階玄関のガラス破損、第二実習棟外壁・内壁亀裂		更新
教委	入善高校	体育館照明破損		
教委	伏木高校	放送アンプ破損、体育館ガラス破損・照明カバー破損		
教委	滑川高校	西館出入口ガラス破損		
教委	高岡高校	体育館照明カバー落下		
教委	高岡商業高校	グラウンド給水管破損、校舎内壁・床亀裂・外壁落下、体育館天井材剥離		
教委	富山商業高校	体育館照明損傷		
教委	呉羽高校	教室照明損傷、機械室内壁剥離		
教委	富山いずみ高校	体育館ステージ天井材剥離、校舎外壁剥離		
教委	高岡高等支援学校	渡り廊下壁亀裂・剥離、研修棟外壁・浴室・ホール内壁剥離		
教委	氷見高校	校舎給水配管漏水、渡り廊下エキスパンジョイントゆがみ有		
教委	上市高校	渡り廊下エキスパンジョイントゆがみ有、体育館シャッター損傷、実習棟雨樋損傷、部室壁面亀裂		
教委	富山高校	教室棟天井より水漏れ（原因調査中）		
教委	高岡南高校	体育館トイレ天井材剥離		
教委	石動高校	外構・グラウンド亀裂、校舎・体育館内外壁への亀裂・剥離、エキスパンジョイント破損		
教委	大門高校	職員室天井材剥離		
教委	小杉高校	トイレ排水不良、手洗い鏡破損、渡り廊下エキスパンジョイント破損		
教委	南砺福野高校	校舎外壁剥離・亀裂		
教委	富山視覚総合支援学校	廊下エキスパンジョイントゆがみ有、寄宿舍温水ヒーター損傷		
教委	となみ総合支援学校	体育館・校舎天井材剥離、廊下・教室内壁亀裂		
教委	富山高等支援学校	体育館軒天井落下		
教委	ふるさと支援学校	高等部棟外壁剥離、体育館外壁亀裂		
教委	しらとり支援学校	寄宿舍棟内壁・床亀裂		
教委	高岡聴覚総合支援学校	機械室温水・消火器ポンプ水漏れ		
教委	砺波青少年自然の家	天井・壁面の一部落下、避難誘導灯の漏電	1/3～1/12臨時休館	更新

県庁舎や公の施設などの被害状況

■第1回会議報告（1/1 21:00）

部局	施設名	被害状況	休館等の見込み	備考
教委	富山北部高校	1階玄関のガラス破損		
経管	県庁舎／南別館	4階窓ガラス破損（応急処置）、各執務室で机の破損や書類等の落下、ガス漏れ臭い		
土木	太閤山団地	地中埋設管の破損		
土木	岩瀬スポーツ公園	園路照明灯具落下（2基）、四阿破損		
教委	砺波青少年自然の家	天井・壁面の一部落下		

## 令和6年能登半島地震に係る被害状況等について【生活環境文化部関係】

### 1 県有文化・体育施設について

各施設、若干の破損や損傷などがあるが、4日からの通常営業には影響なし。

- ・富山県美術館は、予定どおり3日（水）臨時開館

※企画展のキャンセル希望者には対応

### 2 廃棄物処理施設の状況について

県内市町村・一部事務組合のごみ処理施設（ごみ焼却施設5、粗大ごみ処理施設4、再生利用施設4、最終処分場11（埋立終了分を含む。））及びし尿処理施設（7）について、市町村などから直接的な被害報告はない。

### 3 災害廃棄物について

災害廃棄物の量については、今後、市町村において調査が行われる予定であり、その結果を踏まえ、県では、必要に応じて市町村による仮置場の設置を支援するとともに、広域処理の要請があれば適切に対応する予定。仮置き場については、高岡市、射水市、氷見市、上市町が設置済。

なお、昨日（1月4日）石川県から、環境省中部地方環境事務所を通じて正式な支援要請があり、本県には、まず、避難所ごみの収集・処分について打診があったところ。県内市町村等とごみ収集車での収集及び受入処分の可否やその量を調整中。

### 4 避難施設への仮設トイレの設置について

氷見市では自衛隊に要請して対応済みであり、高岡市から県に対して応援要請のあった10基については、県環境保全協同組合に協力いただき対応済み。

### 5 注意喚起について

スーパーやコンビニエンスストア等で一部品薄な状態が発生しているため、必要以上の買い物は控えていただくこと、及び災害に便乗した悪質商法に十分ご注意くださいことについて、県HP等に掲載済み。（1月2日17:00）

### 6 災害ボランティアについて

県内市町村における災害ボランティアセンターの設置及び運営について、県災害救援ボランティア本部（県社協及び富山県民ボランティア総合支援センターが運営）と連携して支援を行う。

(災害ボランティアセンター設置済みの市町村)

- ・小矢部市      1月3日設置、同日受付開始 (現在受付一時停止中)  
                  1月5日活動開始
- ・射水市        1月3日設置、1月4日受付開始 (現在受付一時停止中)
- ・高岡市        1月4日設置、同日受付開始 (現在受付一時停止中)  
                  1月5日活動開始
- ・氷見市        1月5日設置、同日受付開始

上記4市の災害ボランティアに関する情報は、県災害対策本部のHPに各災害ボランティアセンターのリンク先を掲載して、詳細を確認できるようにしている。

また、県公式 LINE 等でも災害ボランティアの募集情報やボランティア活動を行う際の留意点等を随時発信している。

#### 7 富山県外国人ワンストップ相談センターについて

富山県外国人ワンストップ相談センターでは、1月6日（土）～8日（月祝）の午前9時～午後5時、臨時に外国人住民の相談を受け付ける。この情報は、TICのHP (<https://www.tic-toyama.or.jp/topics/123.html>) に掲載されている。県災害対策本部のHPにもリンク先を掲載。

R 6. 1. 5 11:00 時点

下線部 報道発表資料 R6.1.4 16:00 時点からの更新

## 1月1日からの能登半島地震による被害状況について

## 1 水道施設

## (1) 断水関係

- ・ 該当市町村 : 高岡市 (1月5日復旧済み)、氷見市、小矢部市 (おおむね復旧済)、射水市 (1月4日復旧済)、富山市 (1月2日復旧済)
- ・ 被害状況 : 漏水による配水池低下による断水
- ・ 断水発生日時 : 1/1 16:10 以降
- ・ 断水戸数、復旧戸数、未復旧戸数

	断水戸数	復旧戸数	未復旧戸数
高岡市	<u>4,090</u>	<u>4,090</u>	<u>0</u>
氷見市	14,000	<u>5,100</u>	<u>8,900</u>
小矢部市	525	485	40
射水市	210	210	0
富山市	85	85	0
計	<u>18,910</u>	<u>9,970</u>	<u>8,940</u>

- ・ 応急給水場所 : 高岡市 5日12時まで  
伏木小学校、古府小学校、伏木曳山山倉
- 5日21時まで  
伏木コミュニティセンター
- 氷見市 北部中学校、西の杜学園、海峰小学校、  
芸術文化館、氷見市役所、教育文化センター、  
旧灘浦小学校、ふれあいスポーツセンター、  
めら 女良地区女性活動拠点施設、碁石公民館
- 小矢部市 殖生公民館、岩尾滝くつろぎ交流館

- ・給水車要請：(公財)日本水道協会の相互応援などによる

氷見市へ

- ・立山町 1台
- ・南砺市 1台
- ・神奈川県川崎市 1台
- ・岐阜県関市 1台
- ・魚津市 1台
- ・砺波市 1台
- ・神奈川県横浜市 2台
- ・国土交通省北陸地方整備局 1台
- ・富山市 1台
- ・静岡県島田市 2台

高岡市へ

5日12時まで

- ~~・長野県佐久水道企業団 1台~~
- ・東京都水道局 2台
- ・埼玉県越谷・<sup>まつぶし</sup>松伏水道企業団 1台
- ~~・黒部市 1台~~
- ・大阪府泉佐野市 1台
- ・岐阜県美濃加茂市 1台
- ・山形県南陽市 1台
- ・大阪府<sup>かたのし</sup>交野市 1台
- ・山梨県甲府市 1台

5日21時まで

- ・茨城県龍ヶ崎市 1台

2 その他

断水地域の高齢者入所施設等へ、プッシュ型で飲料水(コカ・コーラのいろはすペットボトル/(12L×約1,000箱))を提供



## 令和6年能登半島地震被害状況等について

## 1 県有施設

高岡児童相談所	外壁破損、天井・壁ひび割れ、屋上床ひび割れ など
富山県こどもみらい館	展示ケース破損
富山県総合福祉会館	外壁破損
黒部学園	ホール天井剥がれ
国際健康プラザ	天井部材破損
食肉検査所	駐車場一部液状化、 <u>壁ひび割れ等</u>
高岡厚生センター氷見支所	駐車場に陥没等
薬事総合研究開発センター	衛生研究所、環境科学センターとの共通貯水槽が亀裂により水漏れ発生、ガラス器具等破損、 <u>空調不調等</u>
衛生研究所	ガラス器具等破損
<u>新川厚生センター</u>	<u>壁ひび割れ等</u>
<u>砺波厚生センター小矢部支所</u>	<u>壁ひび割れ等</u>
<u>砺波厚生センター</u>	<u>壁ひび割れ等</u>
<u>高岡厚生センター射水支所</u>	<u>壁ひび割れ等</u>

## 2 福祉施設

## (1) 障害福祉サービス事業所

件数：39件（富山市3、高岡市13、射水市3、氷見市7、黒部市2、南砺市3、朝日町1、小矢部市6、滑川市1）

内容：給水設備に一部故障、外壁ひび割れ、ボイラー停止、ガス停止など

## (2) 高齢者施設

件数：65件（富山市5、高岡市16、射水市14、氷見市10、黒部市3、滑川市5、魚津市2、小矢部市3、南砺市3、砺波市1、入善町1、立山町1、朝日町1）

内容：断水発生、天井より水漏れ、エアコン故障、本部事務所から火災が発生（1/1 消防による消火完了）、職員駐車場にひび割れと段差発生 など

## (3) 保育施設等

内容：玄関ポーチや園庭のひび割れ等の施設の被害56箇所

（富山市20、高岡市12、氷見市5、砺波市2、小矢部市1、南砺市1、射水市12、上市町1）

断水9箇所（富山市1、氷見市7、高岡市1）

### 3 住宅関係

- ・災害救助法に基づく住宅の応急修理の受付を今後、各市町村で順次開始

### 4 石川県への医療保健支援状況

- ・富山県DMAT（災害派遣医療チーム）を石川県に派遣（1月2日～）
- ・富山県DHEAT（災害時健康危機管理支援チーム）を石川県に派遣（1月5日～）
- ・富山県DPAT（災害派遣精神医療チーム）を石川県に派遣（1月5日～）
- ・日赤富山県支部が石川県で活動（1月2日～）
- ・ドクターヘリによる石川県からの患者受入れ（1月2日～）
- ・自衛隊機による石川県からの患者受入れ（1月4日～）

### 5 薬事関係

- ・高岡市の工場より塩酸を含む液体が一部敷地外の河川へ流出。人的被害なし。魚類等への影響も確認されていない。1月3日午前時点で敷地外流出はない。

## 市町村からの災害救助物資要請への対応状況

2024年1月1日

**黒部市** 18時37分 県備蓄（毛布）配付要請あり  
→県の備蓄物資（黒部市立生地小学校（毛布2,580枚、寝袋450袋）の備蓄を黒部市が運び出す。

**氷見市** 18時49分 県備蓄（毛布）配付要請あり（2,900枚）  
日赤（血液センター、富山市飯野26番1号）から氷見市役所へ配布予定  
→トラック協会のトラック1台派遣要請し日赤のトラックで毛布1,230枚+ビスコ60袋×10箱を氷見市役所へ輸送中。加えて、トラック2台が追加で日赤へ向かう。

19時08分 全域で断水発生との連絡あり。ペットボトルが必要だが、必要本数は不明。

→

県) 県(防災・危機管理課)から自衛隊に給水車の出動を要請中(石川県対応を優先とのこと)。  
→氷見市ふれあいスポーツセンター(1,000人避難)へ出動要請  
県防災危機管理センター10階に保存の備蓄飲料水(コカ・コーラのいろはすペットボトル)(2L×6本入り×450箱)を氷見市役所へ運搬  
→県トラック協会のトラック1台派遣し、21時30分にトラック県庁着。  
その後、氷見市役所へ輸送

## 【第1回災害対策本部員会議(1月1日:21時~)以降の対応】

**氷見市**

1月1日(月)

21時48分 大人用・子供用おむつ及び簡易トイレについて、氷見市分を出し切ってしまったため、県へ配送要請の連絡あり。

→22:55 簡易トイレ3,400個(200個/箱×17箱)に加え、県災害救援物資備蓄倉庫分の非常食料(パン類(5,750缶)、アルファ米(2,500缶・袋)、サバイバルフーズ(35箱))を、トラック協会のトラックに積み込みの上、出発。→氷見市役所へ配送。

24時頃 氷見市役所から「毛布2,900枚、ペットボトル水450箱、簡易トイレ3,400個及び非常食料を積んだトラック協会のトラック3台が到着した旨」の連絡あり。

1月2日(火)

7時40分 氷見市役所から「大人用・子供用おむつ配布要請」の連絡あり。

→10時35分 NPO法人コメリ災害対策センター(新潟市)へ依頼。氷見市内のコメリ店舗(1か所)が在庫分おむつ(大人用:300枚、子供用:200枚)の提供が可能とのこと。この後、氷見市が同店舗へ取りに行く。

10時52分 12時頃に、北陸コカ・コーラボトリング(株)から氷見市役所へ4トントラックでコカ・コーラのいろはすペットボトル(2L×6本入り×200箱)を配送。

高岡市

1月1日(月)

22時30分 毛布2,000枚不足との情報あり

→高岡市は県備蓄箇所の高岡市立横田小学校(1,280枚)・博労小学校(1,930枚)分で対応

→加えて、両小学校に備蓄の非常食料(乾パン類、アルファ米、レトルト食品)の配布要請があり、県から高岡市に「使用しても良い」旨を連絡済み。

【第2回災害対策本部員会議(1月2日:12時~)以降の対応】

なし

【第3回災害対策本部員会議(1月2日:18時~)以降の対応】 下線部変更

高岡市

1月2日(火)

19時頃 高岡市役所から「ブルーシート約500枚の配布要請」の連絡あり

→1/3 PM 富山河川国道事務所で対応済み

1/3 10時頃 ブルーシート追加で200枚の配布要請の連絡あり

→1月3日午後、県災害救援物資(県広域消防防災センターに保管)から配送

氷見市

1月2日(火)

氷見市役所から、「①450食分の食糧、②簡易トイレ900個の配布要請」の連絡あり。

→①食料:1/4 ローソンから配送予定

→②簡易トイレ:1/3 PM 県備蓄分(防災・危機管理課)1,600個を配送

小矢部市

1月2日(火)

小矢部市役所から「ブルーシート100枚の配布要請」の連絡あり

→県災害救援物資（県広域消防防災センターに保管）で対応し、1月3日（水）午後、佐川急便が小矢部市役所へ配送予定

#### 【第4回災害対策本部員会議（1月3日：12時～）以降の対応】

##### 射水市

1月3日（水）

14時30分 射水市役所から「ブルーシート10枚の配布要請」の連絡あり

→県災害救援物資（旧・中伏木小学校に保管）で対応し、午後、射水市が現地へ取りに行く。

##### 富山市

1月3日（水）

14時30分 富山市役所から「ブルーシート100枚の配布要請」の連絡あり

→県災害救援物資（県災害救援物資備蓄倉庫に保管）で対応し、午後、富山市が現地へ取りに行く。

#### 【第5回災害対策本部員会議（1月4日：9時30分～）以降の対応】

##### 氷見市

1月4日（木）

1/5（金）～1/9（火）の「自衛隊による吹き出し（氷見ふれあいスポーツセンター）」対応に係る食材調達要請を受け、生協、JAライフ及びアルビスへ調達を打診し、午後、各団体・企業が対応

##### 朝日町

1月4日（木）

12時30分 朝日町から「ブルーシート100枚の配布要請」の連絡あり

→県災害救援物資（上市中央小学校に保管）で対応し、午後、朝日町が現地へ取りに行く。

##### 富山市

1月5日（金）

11時20分 富山市から「ブルーシート300枚の配布要請」の連絡あり

→県災害救援物資（県災害救援物資備蓄倉庫に保管）で対応し、午後、富山市が現地へ取りに行く予定。

令和6年1月4日

## 「令和6年能登半島地震災害義援金（富山県被災者支援分）」の受付について

このたび、令和6年1月1日に発生した能登半島地震に係る県内被災者を支援するため、1月5日より義援金の受付を開始いたします。

### 1. 名称

「令和6年能登半島地震災害義援金（富山県被災者支援分）」

お寄せいただいた義援金は、今後、県が設置する配分委員会において配分額を決定のうえ、各市町村を通じて、被災された方々へ配分します。

### 2. 主催

日本赤十字社富山県支部、富山県共同募金会、NHK富山放送局、NHK厚生文化事業団、富山県（※）各団体HPでも周知しています。

### 3. 受付期間

令和6年1月5日（金曜日）～3月29日（金曜日）

### 4. 受付方法

#### (1) 銀行振込の場合

受付機関	金融機関	口座番号	口座名義
日本赤十字社富山県支部	北陸銀行本店営業部	普通 6162894	富山県災害義援金日赤富山県支部支部長新田八朗
	富山銀行富山支店	普通 3044104	
	富山第一銀行ニューセンター支店	普通 022823	
富山県共同募金会	北陸銀行県庁内支店	普通 4179363	社会福祉法人富山県共同募金会災害義援金

- (※)上記金融機関本・支店の窓口で、同一銀行間の振込手数料は無料です。
- (※)インターネット、ATMからの振り込みについては手数料がかかります。
- (※)窓口で「能登半島地震富山県被災者支援分」であることを申し出てください。

## (2)郵便振替の場合

(※)口座開設準備中（準備が整い次第、後日県 HP でお知らせします。）

## (3)現金の場合

### 1. 窓口での受付

受付場所	住所	受付時間
日本赤十字社 富山県支部	富山市飯野 26-1	月曜日～金曜日（祝日を除く）午前 8時30分～午後5時
富山県共同募 金会	富山市安住町 5-21	月曜日～金曜日（祝日を除く）午前 9時～午後5時
富山県首都圏 本部	東京都千代田区平河町 2-6-3 都道府県会館 13階	月曜日～金曜日（祝日を除く）午前 8時30分～午後5時15分
富山県大阪事 務所	大阪府大阪市西区靱本町 1-9-15 近畿富山会館 3階	月曜日～金曜日（祝日を除く）午前 8時30分～午後5時15分
富山県名古屋 事務所	愛知県名古屋市中区栄 4-16-36 久屋中日ビル 3階	月曜日～金曜日（祝日を除く）午前 8時30分～午後5時15分

(※)市町村等の日赤窓口及び各市町村共同募金委員会でも受け付けています。

(※)富山県首都圏本部、大阪事務所、名古屋事務所においては、領収書の発行はできませんので、あらかじめご了承ください。

### 2. 募金箱での受付

設置場所	受付時間
県庁正面玄関	月曜日～金曜日（祝日を除く）午前8時30分～午後5時 15分
富山県民会館 1F 受付／総 合案内	月曜日～日曜日（臨時休館日を除く）午前9時～午後10 時

(※)領収書の発行はできませんので、あらかじめご了承ください。

## 商工労働部関連の被害状況等

### 1 電力

北陸電力送配電によれば 現在県内で停電は発生していない。  
供給力については、七尾大田火力発電所 1・2号機及び富山火力発電所が停止しているが、現在は供給に支障のない状況。

### 2 都市ガス

日本海ガスや高岡ガスにおいて都市ガス製造設備に被害はなく、供給能力に問題はない。各事業者が供給を継続しながら、県内の一部で発生したガス漏れの復旧対応にあたっている（応急的な保安措置は完了済み）。

### 3 ガソリン

石油商業組合によれば、県内のガソリンスタンドから計量機のひび割れなどの報告はあるものの、年末年始休業からの営業再開に大きな支障は生じていない。また、タンクローリーでの輸送は順調に行われている。

### 4 県内事業所

別紙のとおり

### 5 所管施設

#### ○呉羽ハイツ

土砂崩れで浄化槽に被害、天井や壁の剥がれなどもあり、1月2日から当面休館

※その他の施設に大きな被害なし

### 6 「能登半島地震に対する緊急金融相談窓口」の設置について

地震災害の影響を受けた県内中小企業を支援するための緊急金融相談窓口を設置  
「能登半島地震に対する緊急金融相談窓口」

場 所 富山県商工労働部地域産業支援課内（富山県庁東別館3階）

連 絡 先 076-444-3248

対応時間 平日9:00～17:00

※ただし、1月6日(土)、7日(日)、8日(祝)も開設



## 特に被害の大きい市町村における県内事業者の状況

(市町村、商工団体等からの聞き取り)

(令和6年1月4日時点)

- 県内全域で、商品・物品の落下や破損、壁・天井・配管の損傷、機器の停止や誤作動が発生。
- 設備の点検・確認作業のため、操業開始が遅延。
- 海岸に近い地域での地盤液状化。

市町村	被害情報
氷見市	<ul style="list-style-type: none"><li>・建物損傷、地盤液状化。</li><li>・【観光施設】 液状化現象や地割れにより営業ができない状況。</li><li>・【民宿・旅館】 断水により、料理等の提供ができない。また、多くのキャンセルが発生。</li><li>・【飲食店・スナック】 什器が割れ、店内が損傷。</li><li>・【商工団体事務所】 天井パネルが複数枚落下。</li></ul>
高岡市	<ul style="list-style-type: none"><li>・伏木地区で建物損傷、地盤液状化。</li><li>・【工場（製造業）】 液状化による地盤沈下、壁のクラックが発生。</li><li>・【商工団体事務所】 建物自体が傾き、内壁・外壁に崩れ。建物周辺では、液状化や道路の隆起が発生。</li><li>・【大型商業施設等】 床にひび、部分的に天井が落下、天井ボードにひび、商品が落下により損傷など（一部店舗を除き、通常営業を再開）。</li></ul>
射水市	<ul style="list-style-type: none"><li>・【工場（製造業）】 液状化等による床や配管等設備のズレ、壁の亀裂などが発生。</li><li>・【事業所】 複数の事業所で、機械類の異常、破損が発生。</li><li>・【その他】 石垣、ブロック、壁、水道管、瓦の破損、社用車の破損、顧客預かりの商品破損、敷地の液状化による隆起。</li><li>・液状化によるガス管の破裂が発生。</li></ul>
小矢部市	<ul style="list-style-type: none"><li>・【大型商業施設】 天井ボード落下等により、臨時休業中。</li><li>・【小売店】 商品落下による廃棄多数、商品破損、店舗損傷。</li></ul>

令和6年能登半島地震に係る農林水産関係の被害状況について (第5報)

1 農業関係

(1) 畜舎

- ・ 鶏舎（1棟900㎡）の斜面崩落、洗卵選別施設横の崖崩れ、卵保管場所の地盤沈下（小矢部市）
- ・ 養豚舎周辺の地盤液状化、畜舎基礎部分（3棟900㎡）の損傷（黒部市）

(2) 農作業所等

- ・ 格納庫（鶏卵保管場所）の地盤沈下（小矢部市）
- ・ 農作業場（花き農家の選花場）入口ガラス戸ガラス2枚うち1枚(1.1×0.7)破損（小矢部市）

(3) 園芸関係

- ・ いちご 高設ベンチの転倒（1列）（射水市）※作物被害なし
- ・ いちご 地面の隆起（程度：3cm程度、面積1～2㎡）（小矢部）

2 土地改良関係

(1) 農地

- ・ 農地の被災（南砺市1箇所（3ha）、富山市3箇所、立山町5箇所）

(2) ため池

- ・ ため池堤体損傷等（氷見市2箇所、南砺市2箇所）※落水中

(3) 水路・農道

- ・ パイプライン漏水（富山市11箇所、氷見市10箇所）※止水済
- ・ 用水管理道への土砂崩落（黒部市1箇所）
- ・ 水管橋での漏水（南砺市1箇所）※止水済
- ・ クラック（立山町3箇所）

(4) 農道

- ・ 土砂流入（南砺市1箇所）※農地被災箇所と同一箇所
- ・ 法面崩れ等（富山市3箇所）※水止め済
- ・ クラック（立山町1箇所）

(5) 集落排水施設等

- ・ 農業集落排水施設の液状化（富山市2箇所）※施設としては機能している

3 森林林業関係

(1) 治山

- ・ 山腹崩壊（射水市1箇所、黒部市1箇所）
- ・ 土砂流出（富山市1箇所）

(2) 林道

- ・ 路肩崩壊（高岡市1箇所）
- ・ 路肩欠損（富山市1箇所、高岡市1箇所、滑川市1箇所）
- ・ 舗装破損（富山市1箇所、高岡市2箇所、南砺市1箇所、滑川市2箇所、

上市町 1 箇所)

- ・ 法面崩壊 (富山市 1 箇所、氷見市 2 箇所)
- ・ 倒木による道路閉塞 (立山町 1 箇所)

(3) 作業道

- ・ 路肩崩壊 (射水市 1 箇所)
- ・ 法面崩壊 (高岡市 2 箇所、滑川市 1 箇所)

4 水産業関係

(1) 沿岸漁協

① 小型漁船

- ・ 沈没 3 隻 (朝日町 1 隻、泊 2 隻)

② 定置網

- ・ 定置網ロープの切断等 2ヶ統 (入善、新湊)

③ 漁具

- ・ 水没・流出 3カ所 (朝日町、泊、滑川)

④ 共同利用施設

- ・ 建屋及び燃油タンクの傾き 1か所 (県漁連)
- ・ 給油設備の不具合 1か所 (県漁連)
- ・ 製氷冷凍冷蔵施設の故障 2か所 (とやま市<四方>、新湊)
- ・ 荷捌き所の海水ポンプ配管の割れ 1か所 (とやま市<四方>)
- ・ 水槽配管の損傷 1か所 (堀岡養殖)

(2) 内水面漁協

- ・ サケ稚魚飼育池の配管の外れ 1か所 (富山漁協)
- ・ 水車故障 1台 (庄川漁連)
- ・ アユ種苗中間育成施設の壁面パネルの脱落 1件 (庄川漁連)

(3) 県営漁港施設 (氷見、新湊)

- ・ 通行止め、網干場沈下、漁港内道路損傷、岸壁傾倒・沈下など

(4) 市営漁港施設 (経田、水橋、四方、阿尾、藪田、宇波、大境、女良)

- ・ 漁港内道路損傷、岸壁エプロン沈下、物揚場等沈下など

5 県施設等

- (1) 水産研究所……………アカムツ大量死 (703匹、飼育数の約3割)
- (2) 氷見栽培漁業センター…飼育海水の断水 (配管破裂) ※休館
- (3) 畜産研究所……………配水管破損 (本館 (研究棟) 及び各畜舎 (牛舎、豚舎) への給水不能

1月1日発生の地震による被害状況について(第7報)

土木部

令和6年6月1日 5時30分 現在  
下線部は前報からの変更点

1 公共土木施設の被害状況

	被災施設	発生場所	被災状況(規模は目視程度)	現在の対応状況
	<b>〇道路 … (国):国道、(主):主要地方道、(一):一般県道、(臨):臨港道路</b>			
1	(主)富山大沢野線	富山市綾田町	段差	段差すり付け
2	(一)東猪谷富山線	富山市東猪谷	土砂流出	全面通行止め
3	(一)八幡田稲荷線	富山市稲荷町横断歩道橋	照明灯倒壊	ガラス清掃、コーン設置
4	(主)富山大沢野線	富山市綾田町	クラック	亀裂を砂で充填
5	(主)富山高岡線	富山市大手町・本丸	軌道と車道にすきま、段差	隙間を砂で充填 歩道にコーン設置
6	(国)471号	富山市八尾町柄折	車道沈下、クラック	全面通行止め
7	(主)富山上市線	富山市水橋常願寺	クラック	仮舗装
8	(一)中道国分線	高岡市伏木中央町	車道隆起、陥没	コーン設置
9	(主)小矢部伏木港線	高岡市岩坪～ <b>五十里</b>	歩道陥没、 <b>クラック</b>	コーン設置 <b>車道のクラックに砂充填済</b>
10	(一)堀岡新明神能町線	高岡市吉久	消雪と軌道にすきま	応急修繕
11	(一)五十里氷見線	高岡市五十里	段差	通行に支障なし
12	(一)守山向野線	高岡市二上町	歩道陥没	地下道通行止め
13	(一)横越大滝線	高岡市醍醐	クラック	応急修繕
14	(一)守山向野線	高岡市守護町一丁目	照明灯ケーブル垂れ下がり	通行に支障なし
15	(一)守山向野線	高岡市二上町(地下歩道)	地下歩道クラック	横断地下歩道は通行止め
16	<b>(主)伏木港線</b>	<b>高岡市伏木中央町外</b>	<b>クラック、隆起、陥没</b>	<b>コーン設置済</b>
17	(一)片口牧野線	射水市二の丸町	二の丸アンダー冠水	<b>清掃作業中</b>
18	(一)片口牧野線	射水市奈呉の江	歩道隆起	コーン設置
19	(国)415号	射水市庄西町	橋段差	段差解消済み 車両通行に支障なし
20	(主)富山戸出小矢部線	射水市太閤山5丁目	歩道陥没	コーン設置
21	(国)472号	射水市三ヶ	橋下にコンクリート片落下	調査依頼済
22	<b>(一)黒谷上村木線</b>	<b>魚津市黒谷</b>	<b>クラック</b>	<b>片側交互通行</b>
23	(主)氷見惣領志雄線	氷見市万尾	段差、 <b>兼用護岸損傷</b>	全面通行止め
24	(一)仏生寺太田線	氷見市堀田	陥没	全面通行止め
25	(主)万尾脇方線	氷見市五十谷	陥没	片側交互通行
26	(一)藪田下田子線	氷見市北大町	段差	全面通行止め
27	(国)415号	氷見市幸町	歩道沈下	規制なし
28	<b>(一)平阿尾線</b>	<b>氷見市藪田</b>	<b>段差</b>	<b>片側交互通行</b>
29	<b>(一)平阿尾線</b>	<b>氷見市藪田</b>	<b>段差</b>	<b>片側交互通行</b>
30	<b>(国)415号</b>	<b>氷見市熊無</b>	<b>段差</b>	<b>片側交互通行</b>
31	<b>(主)滑川上市線</b>	<b>滑川市有金</b>	<b>側溝沈下</b>	<b>バリケード設置</b>
32	<b>(主)滑川上市線</b>	<b>滑川市堀江外</b>	<b>側溝沈下</b>	<b>通行に支障なし</b>
33	<b>道の駅なめりかわ</b>	<b>滑川市坪川新</b>	<b>トイレ天窓ひび割れ</b>	<b>ガラス下の立ち入りを規制予定</b>
34	(国)471号	砺波市庄川町小牧	クラック	バリケード設置
35	(国)359号	小矢部市内山	道路崩壊	全面通行止め
36	(国)471号	小矢部市後谷	クラック、電柱傾き	全面通行止め
37	(国)471号	小矢部市谷坪野	段差	コーン設置
38	(一)福岡宮島峡公園線	小矢部市森屋	道路崩落	全面通行止め

39	(一)仮生末友線	小矢部市八伏	道路崩落	全面通行止め
40	(一)砂子谷埴生線	小矢部市松尾	路肩崩壊	片側交互通行
41	(国)471号	小矢部市本町	歩道陥没	コーン設置
42	(一)小森谷庄川線	小矢部市杉谷内	側溝蓋破損	コーン設置
43	(一)津幡宮島峡公園線	小矢部市森屋	段差	コーン設置
44	(主)小矢部伏木港線	小矢部市田川	橋段差	コーン設置、段差解消
45	(主)坪野小矢部線	小矢部市新富町	側溝沈下	コーン設置
46	(主)砺波小矢部線	小矢部市綾子	歩道陥没	歩道規制
47	(一)砂子谷埴生線	南砺市高窪	クラック	コーンによる規制 業者に依頼
48	(国)471号	南砺市利賀村脇谷	クラック	バリケードによる規制予定
49	(国)304号	南砺市蔵原	歩道陥没	コーンによる規制予定
50	(国)304号	南砺市大鋸屋	クラック	コーンによる規制
<b>○河川</b>				
1	神通川水系松川	富山市本丸外	護岸損傷	対応検討中
2	小矢部川水系和田川	高岡市永楽町	護岸損傷	対応検討中
3	小矢部川水系荒又川	高岡市福岡町下老子	護岸損傷	対応検討中
4	<b>小矢部川水系唐俣川</b>	<b>高岡市福岡町上滝</b>	<b>堤防損傷</b>	<b>対応検討中</b>
5	下条川水系下条川	射水市橋下条	堤防損傷	対応検討中
6	余川川水系余川川	氷見市稲積	護岸損傷	対応検討中
7	上庄川水系上庄川	氷見市加納①	堤防損傷	対応検討中
8	上庄川水系上庄川	氷見市加納②	堤防損傷	対応検討中
9	上庄川水系上庄川	氷見市七分一 <del>糸</del>	堤防損傷	対応検討中
10	仏生寺川水系万尾川	氷見市万尾～十二町	護岸損傷	対応検討中
11	宇波川水系宇波川	氷見市戸津宮	護岸損傷	対応検討中
<b>○砂防</b>				
1	吉作(4)地区	富山市吉作 (呉羽ハイツ裏の斜面)	斜面崩落	斜面管理者等により対応検討中
2	道畑地区	富山市八尾町道畑下中山	民家石積み崩壊	斜面管理者等により対応検討中
3	急傾斜 東海老坂(4)	高岡市東海老坂 (高岡支援学校の近接斜面)	斜面崩落	対応検討中
4	雨晴(1)地区	高岡市太田 (道の駅雨晴の近接斜面)	斜面崩落、落石	大型土のう設置中
5	堀田(4)地区	氷見市堀田	斜面崩落	斜面管理者等により対応検討中
6	園(2)地区	氷見市園	斜面崩落	対応検討中
7	<b>朝日山地区</b>	<b>氷見市幸町</b>	<b>斜面崩落</b>	<b>バリケード設置</b>
8	本江(2)地区	滑川市小森地内	法面の一部崩壊	斜面管理者等により対応検討中
9	新保(1)地区	南砺市土山	斜面崩落、神社倒壊	対応検討中
<b>○港湾</b>				
1	(臨)岩瀬1号線	富山市東岩瀬町海岸通り	舗装沈下	コーン設置
2	岩瀬運河遊歩道	富山市岩瀬諏訪町	遊歩道沈下、段差	トラ縄設置
3	岩瀬カナル会館横 駐車場・遊歩道	富山市岩瀬天神町	舗装隆起、 <b>沈下</b> 、段差	バリケード設置
4	岩瀬プレジャーボート 係留場	富山市岩瀬池田町	船揚場コンクリートに段差	ポール設置
5	東波除堤	富山市岩瀬諏訪町付近	段差	トラ縄設置

6	八重津浜緑地	富山市四方西岩瀬	トイレ入口上部梁の浮き、配管損傷	トイレは使用可能 対応検討中
7	富岩運河緑地(右岸)	富山市中島1丁目	護岸崩落	対応検討中
8	富岩運河緑地(右岸)	富山市中島1丁目	護岸崩落	対応検討中
9	富岩運河緑地(右岸)	富山市中島2丁目	ライトのカバー損傷、遊歩道に落下	破片回収、カバー残部分撤去
10	3号上屋前	富山市東岩瀬町海岸通り付近	舗装沈下	対応検討中
11	(臨)1号線	高岡市伏木湊町	舗装隆起、クラック	通行規制解除
12	(臨)1号線 (伏木港大橋)	高岡市荻布	段差、擁壁の傾き、高欄損傷	全面通行止め
13	(臨)1号線 (伏木港陸橋)	高岡市伏木錦町	擁壁(北側)の傾き、クラック	全面通行止め
14	(臨)2号線	高岡市吉久1丁目	路肩に空隙	対応検討中
15	(臨)3号線	高岡市伏木国分	舗装隆起、沈下、クラック	対応検討中
16	(臨)5号線	高岡市伏木湊町	舗装隆起、沈下、クラック	対応検討中
17	(臨)6号線	高岡市伏木古府1丁目	取付部(県道伏木港線)隆起	対応検討中
18	(臨)11号線	射水市庄西町2丁目	取付部(臨港道路2号線)にクラック	対応検討中
19	(臨)伏木万葉1号線	高岡市伏木万葉ふ頭	舗装隆起、沈下、クラック パイプライン一部変形	通行規制解除
20	(臨)伏木万葉2号線	高岡市伏木磯町 ～伏木万葉ふ頭	舗装隆起、沈下、クラック	通行規制解除
21	(臨)伏木外港線	高岡市伏木古国府	盛土部(伏木万葉大橋)にクラック	対応検討中
22	<b>(臨)伏木外港線</b>	<b>高岡市伏木湊町</b>	<b>舗装隆起、沈下、クラック</b>	<b>対応検討中</b>
23	万葉1～3号 岸壁・野積場	高岡市伏木万葉ふ頭	舗装隆起、沈下、クラック	対応検討中
24	国分1号岸壁、2号岸壁	高岡市伏木国分1丁目	天端沈下	バリケード設置
25	<b>国分船だまり護岸</b>	高岡市伏木国分2丁目	エプロン沈下	対応検討中
26	左岸2号岸壁	高岡市伏木湊町	天端コンクリートに開き口	対応検討中
27	右岸5号岸壁	射水市庄西町1丁目	エプロン沈下	対応検討中
28	左岸3号・4号野積場	高岡市伏木湊町	段差	対応検討中
29	左岸5号野積場	高岡市伏木2丁目	エプロン沈下	対応検討中
30	右岸1号物揚場	射水市庄西町1丁目	エプロン沈下、護岸損傷	バリケード設置
31	右岸2号物揚場	射水市庄西町1丁目	エプロン沈下、護岸損傷	バリケード設置
32	右岸5号物揚場	射水市庄西町1丁目	エプロン沈下、 <b>護岸転倒</b>	対応検討中
33	新島1物揚場	高岡市伏木2丁目	エプロン沈下	対応検討中
34	新島2物揚場	高岡市伏木2丁目	エプロン沈下	対応検討中
35	<b>吉久物揚場</b>	<b>高岡市能町</b>	<b>クラック</b>	<b>対応検討中</b>
36	内川物揚場・護岸	射水市庄西町1丁目	エプロン沈下、護岸損傷	対応検討中
37	荻布護岸	高岡市荻布	天端コンクリートにクラック	対応検討中
38	<b>新島護岸</b>	<b>高岡市伏木2丁目</b>	<b>護岸変状(膨らみ)</b>	<b>対応検討中</b>
39	吉久・右岸導流堤	高岡市吉久	クラック	対応検討中
40	伏木外港海岸護岸	高岡市伏木磯町	天端コンクリートに開き、側溝等破損	対応検討中
41	国分中央防波堤	高岡市伏木国分	沈下、ズレ	対応検討中
42	万葉ふ頭緑地	高岡市伏木万葉ふ頭	広場陥没、亀裂、段差、園路一部破損	対応検討中
43	<b>湊町公園(駐車場)</b>	<b>高岡市伏木湊町</b>	<b>舗装隆起、沈下、クラック</b>	<b>対応検討中</b>

44	左岸2・3号上屋	高岡市伏木錦町	上屋の損傷	対応検討中
45	右岸1号上屋	射水市庄西町1丁目	上屋の損傷	対応検討中
46	右岸3号上屋	射水市庄西町2丁目	上屋の損傷	対応検討中
47	防災資器材倉庫	高岡市伏木錦町	沈下、隆起	対応検討中
48	(臨)富山新港東西線 (新湊大橋)	射水市海王町～海竜町	舗装亀裂、段差、電気室建屋周辺土砂噴出	通行規制解除
49	(臨)北線(新港大橋)	高岡氏堀岡又新 ～射水市越の潟町	舗装亀裂、段差、土砂噴出	通行規制解除
50	(臨)北線	射水市海王町	舗装亀裂、段差、土砂噴出	片側交互通行
51	(臨)北線	射水市越の潟町	舗装亀裂、段差、土砂噴出	対応検討中
52	(臨)西埋立2号線	射水市海王町	舗装亀裂、段差、土砂噴出	対応検討中
53	ふ頭内道路 堀岡船だまり線	射水市堀岡	舗装亀裂、段差、土砂噴出	コーン設置
54	緑地内道路海王丸線	射水市越の潟町	舗装亀裂、段差	対応検討中
55	海王岸壁	射水市海王町	エプロン段差	対応検討中
56	北2・3号岸壁	射水市八幡町三丁目	エプロン段差	対応検討中
57	北2号野積場	射水市八幡町三丁目	土砂噴出	土砂除去
58	堀岡船だまり物揚場	射水市堀岡	エプロン段差、土砂噴出	コーン設置
59	海王丸パーク親水護岸	射水市海王町	段差、土砂噴出	対応検討中
60	東埋立地緑地護岸	射水市海竜町	パラペットズレ	対応検討中
61	西埋立地東緑地護岸	射水市海王町	護岸変状(膨らみ)	対応検討中
62	東埋立緑地	射水市海竜町	土砂噴出	対応検討中
63	西埋立地緑地	射水市越の潟町	土砂噴出	対応検討中
64	新湊マリーナ緑地	射水市海竜新町	ウッドデッキ破損	対応検討中
65	南水路緑地	射水市片口	舗装隆起	コーン設置
66	海王丸パーク	射水市海王町	舗装亀裂、段差、土砂噴出	対応検討中
67	海竜スポーツランド駐車場	射水市海竜新町	舗装亀裂、段差、土砂噴出	土砂除去
68	北ふ頭コンテナヤード	射水市越の潟町 (国際物流ターミナル)	舗装亀裂、段差、土砂噴出、側溝傾き	段差処理完了
69	ガントリークレーン1号機 (NC-1)	射水市越の潟町 (国際物流ターミナル)	海側車輪脱輪	対応検討中
70	新湊マリーナ (陸上係留施設)	射水市海竜新町	陥没、隆起、クラック、水道管破損	対応検討中
71	新湊マリーナ (浮き棧橋)	射水市海竜新町	流出	対応検討中
72	元気の森公園	射水市海竜町	クラック、土砂噴出	対応検討中
73	富山新港臨海野鳥園	射水市海王町	土砂噴出	対応検討中
74	魚津港(北地区) 荷さばき地、野積場、駐 車場、ふ頭内道路、臨港 道路	魚津市村木 (おさかなランド内)	舗装亀裂、段差、土砂噴出	対応検討中
○公園				
1	富岩運河環水公園	展望塔	エレベーター停止	対応検討中
2	富岩運河環水公園	小運河	護岸 石板脱落	対応検討中
3	岩瀬スポーツ公園	園路(補助競技場南側)	照明灯具落下	撤去済 →復旧手配済み
4	岩瀬スポーツ公園	あすまや 四阿(補助競技場北側)	破損(柱コンクリート剥離あり)	当面利用中止

5	太閤山ランド	ふるさとパレス	壁面、ドアガラス破損多数、階段手摺落下	当面利用中止
6	太閤山ランド	園内給水管	漏水	当面の間休園(1/10)
7	太閤山ランド	新造池沿い園路	クラック	当面の間休園(1/10)
8	太閤山ランド	女池天端園路	クラック	当面の間休園(1/10)
9	太閤山ランド	ファミリースポーツプラザ	天井板剥がれ、壁面・柱クラック	当面利用中止
○下水道				
1	高岡福岡幹線	高岡市百橋	マンホール突出、路面隆起(歩道)	コーン設置
2	新湊幹線	高岡市吉久	マンホール突出、路面隆起(車道)	コーン設置
3	神通川左岸浄化センター	射水市海竜町	進入路隆起	コーン設置
4	富山婦負幹線	射水市本江外	マンホール突出、路面隆起(自転車道)	コーン設置
○県営住宅				
1	太閤山県営住宅	射水市太閤山	地中埋設管の破損	埋設配管修繕完了
2	太閤山県営住宅	射水市太閤山	地面の亀裂及び局所的な陥没	断水、漏水等の発生無 住民への注意喚起
3	蓮花寺北県営住宅	高岡市蓮花寺	給水ポンプのトラブルによる断水	給水ポンプ修繕

2 県管理道路等の規制状況 … (国):国道、(主):主要地方道、(一):一般県道、(臨):臨港道路

路線名	箇所名	交通規制状況							迂回路		
		原因	内容	事由	開始 日 時	解除 日 時					
								事前		事後	全 面
富山市内											
1 (主)	富山大沢野線	富山市綾田町		○	○	段差	1月1日	22:00	1月2日	1:30	有
2 (一)	東猪谷富山線	富山市東猪谷		○	○	土砂流出	1月2日	8:00			有
3 (一)	八幡田稲荷線	富山市稲荷町横断歩道橋		○	○	照明灯倒壊	1月2日	9:00			有
4 (国)	471号	富山市八尾町折折		○	○	車道沈下、クラック	1月3日	14:00			有
5 (主)	富山上市線	富山市水橋常願寺		○	○	クラック	1月2日	10:00	1月3日	17:00	有
高岡市内											
6 (主)	高岡青井谷線	高岡市井口本江(歩道)		○	○	宅地ブロック倒壊	1月1日	19:00	1月3日	14:00	有
7 (一)	中道国分線	高岡市伏木中央町		○	○	車道隆起、陥没	1月2日	11:00			有
8 (一)	守山向野線	高岡市二上町(地下歩道)		○	○	地下歩道クラック	1月2日	15:00			有
9 (臨)	1号線	高岡市伏木湊町		○	○	車道隆起	1月1日	17:30	1月2日	16:50	有
10 (臨)	伏木万葉2号線	高岡市伏木磯町～伏木万葉ふ頭		○	○	車道隆起	1月1日	17:30	1月2日	16:50	無
11 (臨)	伏木万葉1号線	高岡市伏木万葉ふ頭		○	○	車道隆起	1月2日	9:30	1月3日	12:00	無
12 (臨)	1号線(伏木港大橋、伏木港陸橋)	高岡市錦町～高岡市材木町		○	○	擁壁の傾き、舗装クラック	1月3日	15:00			有
射水市内											
13 (一)	片口牧野線	射水市二の丸町		○	○	二の丸アンダー冠水	1月1日	18:00	1月2日	9:00	有
14 (一)	井栗谷大門線	射水市下条		○	○	建物倒壊の恐れ	1月2日	9:00			有
15 (一)	片口牧野線	射水市二の丸町		○	○	二の丸アンダー土砂堆積	1月2日	17:00			有
16 (臨)	北線(新港大橋)	高岡市堀岡又新～射水市八幡町	○		○	舗装亀裂・段差・土砂噴出	1月1日	20:00	1月2日	14:45	有
17 (臨)	富山新港東西線(新湊大橋)	新湊大橋(西)～新湊大橋(東)	○		○	舗装亀裂・段差	1月1日	21:00	1月2日	17:20	有
18 (臨)	富山新港東西線(新湊大橋の歩道)	射水市越の湯～堀岡	○		○	地震のため	1月1日	21:00	1月2日	8:30	有
19 (臨)	北線	射水市海王町		○	○	段差	1月2日	13:40			有
魚津市内											



20	二	黒谷上村木線	魚津市黒谷		○	○	舗装亀裂	1月4日	17:30				有
氷見市内													
21	(主)	氷見惣領志雄線	氷見市万尾～十二町		○	○	段差	1月1日	18:00				有
22	(一)	仏生寺太田線	氷見市堀田		○	○	陥没	1月1日	19:15				有
23	(主)	万尾脇方線	氷見市五十谷		○	○	陥没	1月1日	20:35				有
24	一	藪田下田子線	氷見市北大町		○	○	段差	1月2日	8:30	1月3日	17:00		有
25	一	氷見停車場線	氷見市伊勢大町		○	○	電線垂れ下がり	1月2日	8:45	1月4日	9:00		有
26	主	高岡氷見線	氷見市仏生寺		○	○	下水管破損	1月4日	10:45				有
27	国	415号	氷見市幸町		○	○	水道管漏水	1月4日	12:30				有
28	二	五十里氷見線	氷見市園		○	○	水道管漏水	1月4日	12:30				有
29	二	平阿尾線	氷見市藪田		○	○	段差	1月4日	14:00	1月4日	17:15		有
30	二	平阿尾線	氷見市藪田		○	○	段差	1月4日	14:00				有
31	国	415号	氷見市熊無		○	○	段差	1月4日	15:45				有
黒部市内													
32	(主)	朝日宇奈月線	黒部市宇奈月町音沢～ 宇奈月温泉		○	○	落石	1月1日	17:18				有
小矢部市内													
33	(国)	359号	小矢部市五郎丸チェーン着脱場～県境		○	○	道路崩落	1月1日	17:30				無
34	(国)	471号	小矢部市後谷		○	○	道路崩落	1月1日	18:00				無
35	(一)	福岡宮島峡公園線	小矢部市森屋～高岡市境		○	○	道路崩落	1月1日	18:00				無
36	(一)	仮生末友線	小矢部市八講田～石川県境		○	○	道路崩落	1月1日	18:30				無
37	(主)	小矢部津幡線	小矢部市名ヶ滝～菅ヶ原		○	○	落石	1月1日	20:35	1月3日	11:00		有
38	(一)	砂子谷植生線	小矢部市松尾		○	○	路肩崩壊 水道管復旧工事	1月3日	8:30				有

※主な路線の最新の規制状況は、日本道路交通情報センターのサイトをご確認ください。 <https://www.iartic.or.jp/>

## 企業局 状況報告

令和6年1月5日 13:00 現在

### ○水道・工業用水道

＜和田川浄水場及び子撫川浄水場＞ ⇒ 各市からの需要量が落ち着き始めた  
現在、浄水機能に支障なく、給水中

~~高岡市、射水市、氷見市、小矢部市~~から、漏水のため給水量を増量して欲しい、との要請があり、これに対応して給水中

＜水道用水供給管路及び西部工業用水道管路＞ ⇒ 状況変わらず

現在、給水システムに大きな支障はなく、通常通り給水中

漏水箇所が複数あるが、今のところいずれも漏水量は少量、順次対応予定

### 漏水情報箇所（5日13:00）

#### ●地中管路3か所

- |                    |       |                       |
|--------------------|-------|-----------------------|
| 1 射水市津幡江地内（国道8号）   | φ800  | ⇒ 24時間監視体制・対応検討中      |
| 2 射水市水戸田地内（畑地）     | φ1350 | ⇒ 緊急対応済、 <u>漏水量増加</u> |
| 3 高岡市姫野地内（新港の森公園内） | φ125  | ⇒ 対応済                 |

#### ●そのほか水道橋の空気弁など6か所

##### ・水管橋3か所

- |                         |       |         |
|-------------------------|-------|---------|
| 1 高岡市北島地内 祖父川水管橋空気弁     | φ1350 | ⇒ 順次対応中 |
| 2 高岡市佐野地内 玄手川水管橋空気弁     | φ1350 |         |
| 3 高岡市能町地内 地久子川4号水管橋フランジ | φ100  |         |

##### ・マンホール空気弁3か所

- |                |       |              |
|----------------|-------|--------------|
| 1 高岡市長慶寺地内 空気弁 | φ700  | ⇒ 対応済        |
| 2 高岡市中田地内 空気弁  | φ1500 | ⇒ 対応済        |
| 3 高岡市二塚地内 空気弁  | φ1350 | ⇒ <u>対応済</u> |

＜八尾中核工業団地、利賀川の両工業用水＞

現在異常認めず

### ○県営発電所 ⇒ 状況変わらず

リプレース工事中等で地震発生前から停止中のものを除き、全ての発電所で運転に支障がないことを確認し、発電を再開。

ただし、富山新港太陽光発電所については、液状化と見られる地盤の変状により基礎部分が沈下したことから、念のため、施設の1/2について発電を停止した。

令和6年1月5日（金）11時30分現在

下線部：前回からの変更

## 1月1日地震に係る被害状況について（教育委員会関係）

### 1 人的被害

- ・教職員（事務局及び県立学校）

被害なし

- ・県立学校全児童生徒

安否確認中

### 2 施設被害

#### (1) 県立学校（52校中42校）

- ・入善高校 体育館 照明破損  
校舎 エキスパンションジョイント破損
- ・滑川高校 西館出入口 ガラス破損  
渡り廊下 エキスパンションジョイント破損
- ・上市高校 校舎・渡り廊下 エキスパンションジョイントゆがみ有  
体育館 シャッター損傷  
実習棟 雨樋損傷  
部室 壁面亀裂
- ・雄山高校 校舎 エキスパンションジョイント破損、柱コンクリート材剥落
- ・中央農業高校 食堂棟 支柱基礎部分亀裂  
農場 機材庫外壁破損  
体育館 基礎亀裂
- ・八尾高校 体育館 軒天井剥落  
校舎 エキスパンションジョイント隙間、内壁亀裂
- ・富山西高校 校舎 エキスパンションジョイント破損、床亀裂
- ・富山高校 教室棟 天井より水漏れ（原因調査中）  
校舎 内壁亀裂 非常階段付近の外壁亀裂
- ・富山中部 校舎 エキスパンションジョイントゆがみ有 内壁亀裂
- ・富山北部高校 1階玄関 ガラス破損  
第2実習棟 外壁、内壁亀裂  
フェンシング場 天吊りスクリーン落下、内壁剥落
- ・富山商業高校 体育館 照明損傷
- ・富山いずみ高校 体育館ステージ 天井材剥落  
校舎 内壁剥落、内壁亀裂

- ・富山東高校 体育館 天井材剥落  
渡り廊下 エキспанションジョイント破損
- ・富山南高校 体育館 基礎亀裂  
武道場 天井部品落下  
渡り廊下 内壁剥離
- ・呉羽高校 教室 照明損傷  
機械室 内壁剥落  
校舎 エキспанションジョイントゆがみ有  
体育館 ガラス窓破損・照明損傷
- ・小杉高校 トイレ 排水不良、手洗い鏡破損  
渡り廊下 エキспанションジョイント破損、外壁亀裂  
校舎 内壁亀裂 天井材剥落
- ・大門高校 職員室 天井材剥落
- ・新湊高校 グランド 照明破損  
校舎 内壁剥落
- ・高岡高校 体育館 照明カバー落下 昇降機故障
- ・高岡工芸 校舎 エキспанションジョイントゆがみ有
- ・高岡商業高校 グラウンド 給水管破損、フェンス破損  
校舎 内壁・床亀裂、外壁剥落  
体育館 天井材剥落  
非常階段 モルタル剥落
- ・伏木高校 放送スピーカー破損  
体育館 ガラス破損、照明カバー破損、天井材剥落、昇降機故障  
武道場 天井材剥落  
校舎 内壁等亀裂  
渡り廊下 壁材剥落、天井・床亀裂  
グラウンド照明破損
- ・高岡南高校 体育館 トイレ天井材剥落  
校舎 エキспанションジョイント破損  
トレーニング室 天井材ゆがみ  
グラウンド野球バックネット鉄柱落下  
特別教室 電気配線断線
- ・志貴野高校 体育館 天井材剥落
- ・福岡高校 体育館 軒先部材剥離  
部室 外壁亀裂
- ・氷見高校 校舎 給水配管漏水  
渡り廊下 エキспанションジョイントゆがみ有  
校舎 内壁等亀裂 断水

- ・砺波高校 校舎 軒裏 外壁剥落、ボイラー配管破損
- ・砺波工業高校 校舎 エキспанションジョイントゆがみ有  
廊下 天井パネル破損
- ・南砺福野高校 校舎 外壁剥落、亀裂  
部室 屋根瓦落下  
校舎 エキспанションジョイントゆがみ有  
グラウンド照明器具ガラス片落下
- ・石動高校 外構、グラウンド 地割れ、給水管漏水  
校舎、体育館 内外壁への亀裂、剥落  
エキспанションジョイント破損  
給油管破損（油漏れの可能性あり調査中）
- ・小矢部園芸高校 外構 灯ろう破損  
体育館 天井材剥落  
非常階段 亀裂  
校舎内非常階段側横廊下 壁亀裂
- ・となみ野高校 校舎 エキспанションジョイントゆがみ有  
内外壁への亀裂
- ・富山視覚総合支援 廊下 エキспанションジョイントゆがみ有  
校舎 外壁剥落、亀裂
- ・富山聴覚総合支援 校舎 支柱のずれ
- ・高岡聴覚支援学校 機械室 温水・消火器ポンプ水漏れ  
地面隆起によるコンクリートブロックのずれ・欠損
- ・しらとり支援 寄宿舍棟 内壁、床亀裂
- ・富山高等支援 体育館 軒天井剥落
- ・高岡支援 ピロティ 壁亀裂  
プール室 ガラス破損  
裏山 土砂崩れ（ネット、物置破損）  
寄宿舍 温水ボイラー配管漏水  
校舎 天井材剥落 エキспанションジョイントゆがみ有
- ・高岡高等支援 渡り廊下 床亀裂  
研修棟 外壁、浴室、ホール等内壁剥落
- ・となみ総合支援 体育館、校舎 天井材剥落  
廊下、教室 内壁亀裂
- ・富山総合支援 渡り廊下 内壁ゆがみ有  
エキспанションジョイント破損
- ・ふるさと支援 高等部棟 外壁剥落  
体育館 内壁亀裂  
校舎 エキспанションジョイントゆがみ有

## (2) 公の施設

- ・ 砺波青少年自然の家

天井・壁面の一部落下、避難誘導灯の漏電、給水管破損による漏水のため、1月3日（水）から1月31日（水）まで臨時休館の対応。

- ・ 図書館

閲覧室壁面に亀裂

散乱していた蔵書の復旧が完了し、通常どおり1月5日（金）から開館中。

- ・ 埋蔵文化財センター

本館 壁面に亀裂 通常どおり1月6日（土）から開館予定

遺物収蔵施設 基礎部分の石積み沈下、内外壁に亀裂

### (3) 文化財

種類	文化財の名称	所在地	被害状況	備考
国指定	旧森家住宅	富山市	壁剥落、灯籠倒壊	
国指定	浮田家住宅	富山市	灯籠倒壊	
国登録	旧馬場家住宅	富山市	壁剥落、灯籠倒壊	
国宝	瑞龍寺	高岡市	灯籠2基倒壊、白壁ひび割れなど	
国宝	勝興寺	高岡市	本堂内陣来迎柱2本の金箔に裂け目	
国指定	気多神社	高岡市	灯籠複数倒壊	
国指定	武田家住宅	高岡市	土壁の剥離、漆喰の剥離など	
国指定	菅野家住宅	高岡市	主屋下屋根軒裏の漆喰剥離、レンガ壁の目地の一部がとれたなど	
国指定	桜谷古墳	高岡市	クラック2か所	
国指定	前田利長墓所	高岡市	灯籠複数倒壊など	
国指定	高岡城跡	高岡市	池之端側の堀の公園側の石垣に崩れ	
国登録	みなとがわ倉庫	氷見市	土壁・瓦の <u>一部</u> 落下、 <u>外壁剥落</u> など	更新
国指定	砺波の生活・生産用具	砺波市	展示中の民具8点破損	
県指定	瑞泉寺	南砺市	事務所と廊下の土壁崩落	
県指定	善徳寺	南砺市	小部屋の壁崩落	
国登録	富山県庁舎本館	富山市	4階外壁タイル剥落恐れ	更新
国指定	上日寺のイチョウ	氷見市	参道部分の支柱破損	更新
国指定	大境洞窟住居跡	氷見市	洞窟本体に異常はないが、 <u>落石防止フェンスに50cm大の落石。洞窟前面の白山社境内の石塔倒壊あり</u>	更新
国登録	<small>いせいひん</small> 旧藺製品作業場	氷見市	<u>土壁・瓦の一部</u> 落下	更新
県指定	阿尾城跡	氷見市	園路脇に20～50cmの落石2か所	更新
県指定	若宮古墳	小矢部市	後円部墳丘上の舗装面に割れ・段差	更新
国登録	大楽寺本堂	射水市	漆喰剥落	更新
国登録	旧田中家住宅	射水市	<u>土壁崩落、漆喰剥落、ガラス破損</u> など	更新
県指定	銅像地藏菩薩立像	射水市	倒壊し一部破損（錫杖が折れる）	更新

※国・県指定等文化財のみ

### 3 参考 以下の文書を発出済み

- ・「児童生徒の見守りと心のケアについて（依頼）」令和6年1月4日付け事務連絡
- ・「児童生徒の心のケアについて（依頼）」令和6年1月5日付け事務連絡
- ・「令和6年能登半島地震における被災地域の児童生徒等の安全確保等について（通知）」令和6年1月5日付け

令和6年1月4日

富山県災害対策本部

本部長 新田 八朗 様

富山県議会議長 山本 徹

### 令和6年能登半島地震による被害への対応について（要望）

1月1日、石川県志賀町で最大震度7を観測した地震により、富山県内では6市1村で震度5強を観測し、13市町村に災害救助法が適用された。

県内では建物の倒壊や道路の陥没、県西部を中心に断水が続いており、また、交通や物流にも大きな混乱をきたし、今も避難所生活を余儀なくされている方もおられるなど、県民生活に多大な影響を与えている。

こうしたなか、県においては、地震発生直後に知事を本部長とする災害対策本部を立ち上げ、昼夜を問わず情報収集や応急復旧に尽力されたことに対して、心より感謝申し上げる。

我々、富山県議会議員一同も、被災住民や事業者の声を丁寧にお聞きし、国、県、市町村、関係機関にしっかりと実情を伝えるとともに、必要な対策を提案・要望していくなど、復旧・復興に向け総力を挙げて取り組む決意である。

については、令和6年能登半島地震による被害への対応にあたり、緊急かつ重要な項目について、下記のとおり実施するよう要望する。

#### 記

- 1 県民の暮らしの平常化に向け、県と市町村が連携して被害状況の早期かつ正確な把握に努めるとともに、復旧・復興に向けた対策を強力に推進すること。
- 2 被災した県民や事業者に寄り添った支援パッケージがとりまとめられたが、今後も実情に応じた機動的な支援策を講じること。
- 3 断水中の地域の早期復旧に努めるとともに、飲料水や生活必需物資の提供など、市町村が行う避難所の運営や被災者支援をしっかりとバックアップすること。
- 4 県内では広範囲にわたって甚大な被害が発生していることから、国に対して、復興・復旧対策に係る国庫補助金や特別交付税をはじめとした地方財政措置による十分な財政支援等を講じるよう要請すること。
- 5 県内の宿泊施設では予約のキャンセルが相次いでいることから、風評被害の払拭に最大限努めるとともに、北陸三県における旅行需要喚起のキャンペーンを実施するよう国に働きかけること。



令和6年1月5日

警察本部

警察把握被害、警察措置の状況（午後0時現在）

1 人的被害の把握状況

- (1) 黒部署 80歳代女性 避難中に額を強打
- (2) 富山中央署 パチンコ店の天井が落下し客8人が負傷、病院に搬送
- (3) 射水署 灯籠の下敷きになった80歳代女性が左足を骨折

新たな人的被害等の把握なし

2 安否不明者（連絡がつかない方）の把握状況

- (1) 射水署 高齢男性と連絡が取れない 発見
- (2) 富山中央署 50歳代男性と連絡が取れない 発見
- (3) 射水署 90歳代男性が帰宅しない 発見
- (4) 高岡署 80歳代男性と連絡が取れない 発見

新たな報告案件なし

3 交通の状況

- (1) 地震に関する交通事故
  - ・富山中央署管内1件、氷見署管内3件 いずれも単独物損事故
  - ・氷見署管内1件 道路陥没による単独物損事故
- (2) 交通施設の損壊や信号機の滅灯
  - ・高岡署管内市内2カ所で信号柱の沈下3本、傾き1本があるが正常稼働している

新たな交通事故の発生なし

- ・信号滅灯5件

（射水市内停電に伴うもの。復旧済み、関係する交通事故、人的被害なし）

新たな報告案件なし

4 110番件数（各種問い合わせ、信号滅灯、道路陥没、瓦の落下、油漏れ等）

発災（1/1）～16:55 77件  
16:55～17:55 63件  
17:55～18:50 30件  
18:50～19:40 22件  
19:40～20:30 8件  
20:30～21:20 4件  
21:20～22:20 3件  
22:20～翌（1/2）5:45 6件  
5:45～11:00 10件

11:00～17:00 6件

17:00～翌（1/3）11:00 1件

11:00～翌（1/4）8:30 9件

8:30～翌（1/5）12:00 2件（241件）

## 5 現場映像伝送による被害情報の収集活動

### (1) 警察航空ヘリによる確認

1月2日（火）午前6時50分から、新潟県警ヘリによる県内上空からの被害状況確認を実施するも、新たな家屋の倒壊、道路の崩落等の被害把握はなし

### (2) ドローンによる土砂災害現場確認

小矢部市内山地区国道359号の道路損壊現場について、機動隊ドローン部隊が現場確認したところ、転落し自力脱出した車両以外の被害車両はなく、県境まで新たな崩落現場もないことを確認

## 6 犯罪認知、抑止活動等

### (1) 認知状況

- ・ 地震に関係する空き巣等の認知はなし
- ・ 県西部の県民から、災害に絡んだブルーシートの訪問販売に関する相談を受理

### (2) 犯罪抑止に関する活動

避難者の多い呉西地区を中心に本部執行隊（機動警ら隊、機動捜査隊、交通機動隊）を派遣し、所轄署と連携したパトロールを強化している。また、安全情報ネット等を活用した防犯関係の注意喚起を県下全域で継続している

### (3) 移動交番の運用

県警本部地域企画課と氷見警察署が連携し「移動交番」の運用を本日9時から開始。当面、被害の大きかった氷見市内を適宜移動し、犯罪抑止活動等、被災者に寄り添う活動を展開する

1月3日は、ひみ番屋街付近、氷見市芸術文化館に移動交番を設置し、警戒活動、交通整理や市民の困りごと相談などに対応した

1月4日は、午前9時30分頃から氷見市芸術文化館、午後は避難所の開設状況に合わせて活動予定

また、高岡署、射水署においても移動交番を運用し、避難所等の警戒に当たっている

### 1/4（木）の結果

氷見署管内 高齢者の水の運搬補助、震災ゴミ廃棄に関する相談、道路損壊箇所の通報受理等

高岡署管内 避難所（伏木コミュニティセンター、伏木中学校、古府小学校）巡回

射水署管内 避難所（放生津、新湊、片口、太閤山、浅井、大島各コミュニティセンター）を巡回、地理教示等対応

1 / 5 (金)の予定

氷見署管内 午前は氷見市役所、午後は避難所の状況に合わせ活動予定

高岡署管内 伏木コミュニティセンター、伏木中学校を中心に巡回

射水署管内 避難所6カ所を巡回

(4) 巡回連絡の強化

巡回連絡をとおり、震災に関する不安や困りごとの吸い上げ、各種防犯・交通安全指導など、県民に寄り添った活動を強化する

(5) 防犯対策、交通安全対策等に関する広報

マスコミへの広報に加え、県警ホームページや安全情報ネットを活用し情報発信した

7 職員の安否、施設の損壊状況等

(1) 県警察職員について全員の安否を確認。人的被害なし

(2) 海竜マリンパークに停泊中の警備艇「ありそ」が転覆、水没している状況を確認

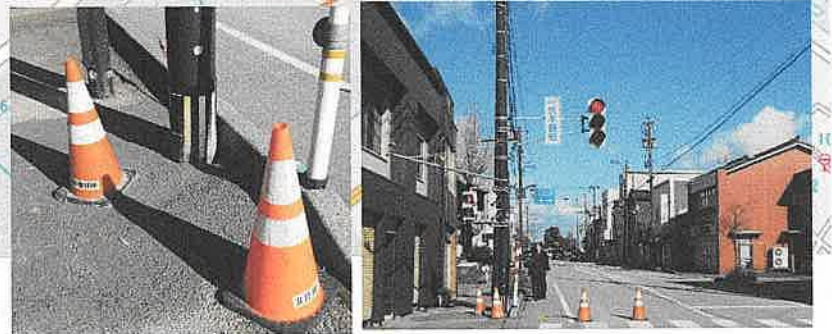
(3) 県民が来訪する各警察署、交番等の庁舎、施設に大きな損壊はなく、県民対応は通常どおり実施している。また、4日からの運転免許証更新業務等についても通常通り実施している

# 液状化による信号機の沈下・傾き (高岡署管内)



**復旧に向けて**

- ・仮復旧  
1 m程沈下したため灯器を上げた。  
(道路法4.5m以上、県警仕様書5.3m以上)
- ・本復旧  
富山県高岡土木による道路復旧に併せて警察信号柱を更新する。(信号業者:北陸機材)  
※道路復旧時期は未定。



## 報道機関広報連絡簿

令和6年1月4日  
生活安全企画課

## 災害に便乗する悪質商法や詐欺に注意

## 1 概要

本日午前、県西部の県民から、災害に絡んだブルーシートの訪問販売に関する相談が寄せられたもの。

## 2 内容

ブルーシートを販売する男は、20歳代くらいの男性2人で、

- 国からの要請を受けて、名古屋から来た
- 自民党の石川県連から委託を受けている
- ブルーシートが足りていない地域を重点に回っている
- 1メートル1,000円で販売している
- 地震保険のサポートをしている

などと言って、予約の申込用紙を配り、訪問販売する事案がありました。

国からの要請を受けて、業者がブルーシートの販売や地震保険のサポートをすることはありません。また、自民党石川県連も、そのような委託をしていないことが判明しています。ブルーシート詐欺に注意してください。

## 3 注意していただきたい事項

- 無施錠の住宅を狙った空き巣被害や出店荒らし、避難所での貴重品の置引き等に注意してください。
- 義援金・寄付金名目の詐欺、被災家屋の修繕を口実に高額な修理代を請求する悪質商法に注意してください。
- 相談は、警察相談電話「#9110」、消費者ホットライン「188」や市町村等に相談してください。また、緊急の場合は110番通報をお願いします。
- 随時、富山県警察安全情報ネットでも、犯罪等の注意情報を発信しています。

## 【問合せ先】

生活安全企画課 次席  
加入電話 076-441-2211  
警察電話 3011

14:53 発表

## 報道機関広報連絡簿

令和6年1月3日

災害警備本部

### 地震発生に伴うパトロール活動の強化について

今回の地震発生後、警察では、避難者の多い呉西地区を中心に本部執行隊（機動警ら隊、機動捜査隊、交通機動隊）によるパトロールや移動交番の設置による犯罪抑止活動等を行っています。

#### 【県警察からの注意喚起】

##### 1 防犯対策

- 外出する際は、自宅等の戸締りを徹底し、被災地を狙った盗難被害には十分注意してください。
- 家屋の補修や点検に関する業者の選定に当たっては、慎重な判断をお願いします。
- インターネットやSNS上の不確定な情報や偽情報に惑わされることなく、冷静な行動に努めるとともに、災害に便乗した悪質商法にも十分注意してください。

##### 2 交通関係

- 外出される場合は、交通規制情報を確認してください。
- 地震の影響で道路や歩道に陥没や亀裂、隆起箇所が認められますので、自動車、自転車を利用される方や歩行者の方は、道路の状態をよく確認して通行するよう心掛けてください。

##### 3 作業時の事故防止

家屋の補修作業等をする際は、高所からの転落防止措置や複数人による作業等、事故防止に留意してください。

#### 【問合せ先】

警備課次席

加入電話 076-441-2211

警察電話 5711



2024年1月

# 〇〇交番速報

編集・発行  
〇〇警察署  
〇〇交番  
TEL.〇〇-〇〇〇〇



## 被災者を狙った犯罪に注意！！

### 防犯対策

- 外出する際は、自宅等の戸締りを徹底し、被災地を狙った盗難被害には十分注意してください。
- 家屋の補修や点検に関する業者の選定に当たっては、慎重な判断をお願いします。
- インターネットやSNS上の不確定な情報や偽情報に惑わされることなく、冷静な行動に努めるとともに、災害に便乗した悪質商法にも十分注意してください。

### 交通関係

- 外出される場合は、交通規制情報を確認してください。
- 地震の影響で道路や歩道に陥没や亀裂、隆起箇所が認められますので、自動車、自転車を利用される方や歩行者の方は、道路の状態をよく確認して通行するよう心掛けてください。

### 作業時の事故防止

家屋の補修作業等をする際は、高所からの転落防止措置や複数人による作業等、事故防止に留意してください。

高岡市内においてブルーシートを高額で販売しようとする事案が発生しています！

- ・「国から依頼された」、「ブルーシートが必要か確認させてほしい」と言う
- ・ブルーシートが必要な場合は、1メートル 1,000 円で10メートルから販売



**災害に便乗した各種犯罪の発生が懸念されます！  
怪しいと思ったら110番！！**