

# SCOP TOYAMA (富山県創業支援センター/富山県創業・移住促進住宅)

## 【成長戦略室】

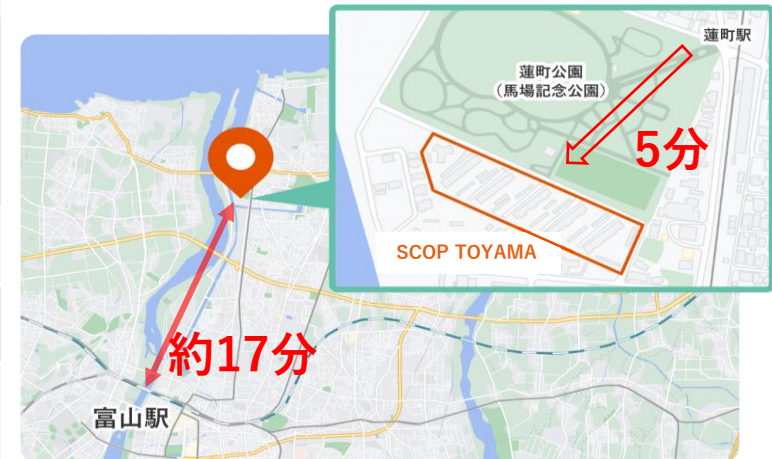
### 設置目的

センター：県内における創業を支援するための環境を整備し、もって地域経済の活性化に寄与するため。

住 宅：県内での創業及び県外からの移住の促進を図るため。

### 施設概要

所在地	富山県富山市蓮町一丁目7番
開館	令和4年～
構造等	鉄筋コンクリート造 4階建て
敷地面積	全体 11,065㎡ ・建物部分 5,895㎡ ・駐車場 東側 2,064㎡、西側 3,106㎡
延床面積	センター：1,480.76㎡ 住 宅：1,523.83㎡（東棟）、1,361.25㎡（西棟）、 194.28㎡（渡り廊下）
開館時間	センター：10時～20時（オフィス等は24時間）
休館日	センター：月曜日、12月29日～1月3日（オフィス等は無休）
アクセス	富山地方鉄道富山港線「蓮町（馬場記念公園前）」駅 から徒歩5分



引用元：Google社「Google マップ」

## 施設の構成

### 職住一体の新しい生活スタイル

創業支援センターを真ん中に、その両隣にはそれぞれで異なる特徴をもつ創業・移住促進住宅が配置されています。様々な目的を持った人が集まり、それぞれのライフスタイルに合わせてSCOP TOYAMAを利用し、交流することで、新しい「富山で暮らし働く価値」を生み出します。



### 創業支援センター

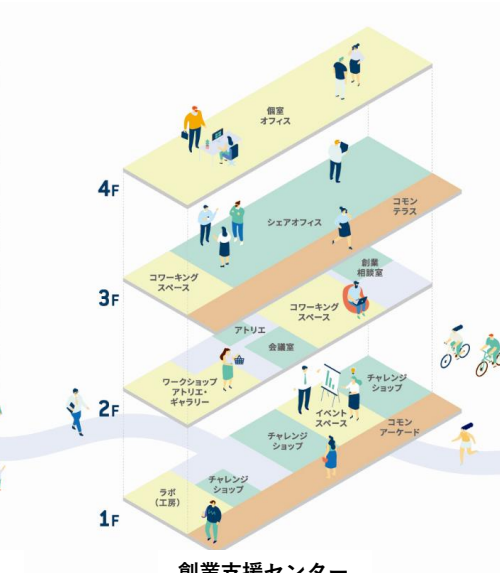
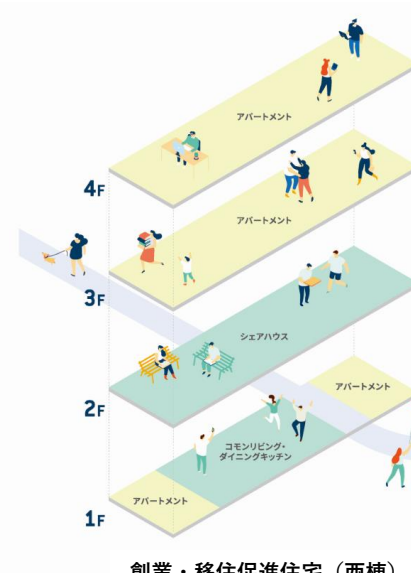
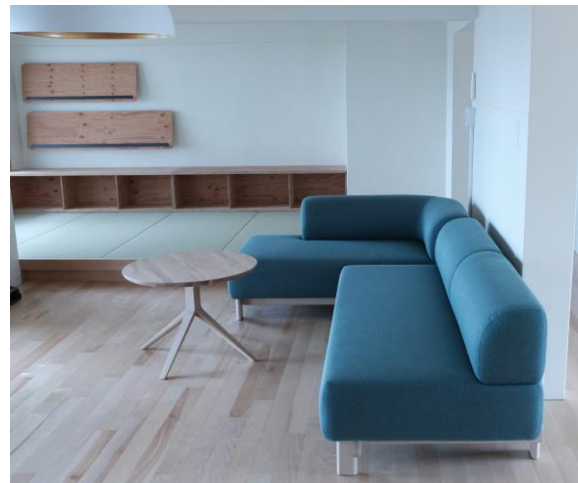
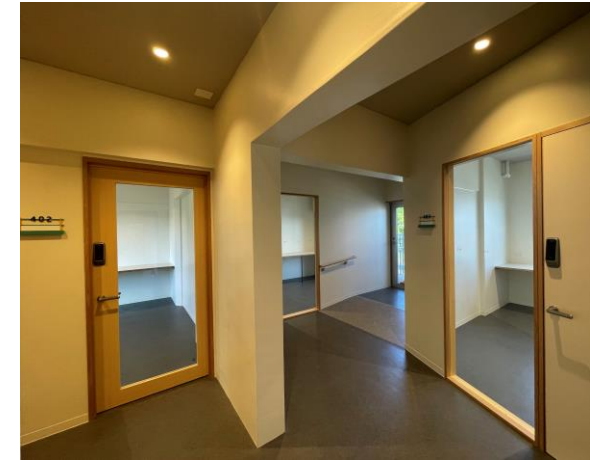
コワーキングスペース		シェアオフィス (1区画あたり約5.5㎡)		オフィス (7.7~16.8㎡)		チャレンジショップ (13.0~51.3㎡)		貸室	
席数	フリーアドレス 21席	区画数	ブース 10区画	室数	個室 9室	区画数	店舗 4区画	区画数	会議室、スタジオ、 ギャラリー、ラボ等 7区画

### 創業・移住促進住宅

アパートメント (51.3~57.1㎡)		シェアハウス (7.7~13.1㎡)		駐車場	
室数	28室	室数	32室	区画数	62区画

## 主な業務内容

- 施設の運営  
(受付・利用承認、利用料金の徴収、利用者募集、広報等)
- 施設設備、物品の管理  
(施設の保守、維持管理、機械警備等)
- 指定管理者企画事業  
(創業支援事業の実施、コミュニティ運営等)
- その他  
(事業計画書・報告書の作成、利用者アンケートの実施等)



## 利用者数

R4	センター	住宅
	372人	22戸

## 利用料金収入 (単位：千円)

R4	センター	住宅
	47,271	5,837

## 指定管理料 (単位：千円)

R4	センター	住宅
	2,917	1,562

## 管理経費 (単位：千円)

R4			センター	住宅
	合計		51,956	10,011
内訳	人件費	8,960	910	
	委託費	2,018	1,834	
	その他	40,978	7,267	

## 主なサウンディング調査項目

- 対象施設の運営維持管理への参加意欲
- 民間事業者から見た対象施設の課題・ポテンシャル
- 応募に向けての条件・課題
- 県民サービス向上に関する提案
- 効果的・効率的な運営・維持管理に関する提案

## 施設担当課

知事政策局成長戦略室スタートアップ創業支援課

TEL：076-444-8908

FAX：076-444-4418

E-mail：aseichosenryaku@pref.toyama.lg.jp

## 設置目的

自主防災組織、防災関係者の研修、県民の防災に関する知識の普及及び防災意識の高揚を図り、もって安全で安心な地域社会の形成に資することを目的とする。

## 施設概要

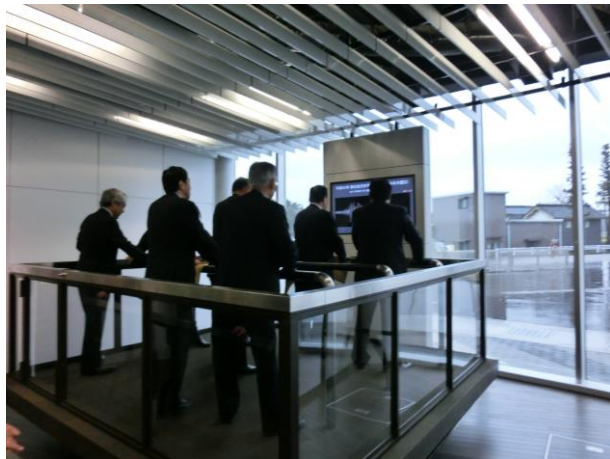
所在地	富山県富山市惣在寺1090-1
開館	平成24年～
構造等	鉄筋コンクリート造 3階建て
敷地面積	437.87㎡
延床面積	1,001.40㎡
開館時間	午前9時～午後5時
休館日	毎週月曜日（月曜日が国民の休日にあたる場合は、翌日に振替） 年末年始（12月29日～1月3日）
アクセス	富山ICから国道41号線を岐阜方面へ南下。南栗山交差点を右折。一つ目の交差点を左折して約100mです。（富山ICから、約8分） * 無料駐車場 約100台



# 富山県広域消防防災センター（四季防災館）

## 主な業務内容

- 施設の運営  
(受付、利用案内、広報等)
- 施設設備、物品の管理  
(施設の保守、維持管理等)
- 指定管理者企画事業  
(イベント・研修開催等)
- その他  
(事業計画書・報告書の作成、利用者アンケートの実施等)



利用者数 (単位：人)

H30	R1	R2	R3	R4
40,115	32,823	11,763	14,208	22,140

指定管理料 (単位：千円)

H30	R1	R2	R3	R4
44,107	44,107	45,192	45,192	45,940

管理経費 (単位：千円)

	H30	R1	R2	R3	R4	
合計	45,588	44,155	42,161	42,556	44,320	
内訳	人件費	24,289	24,071	25,616	24,723	25,757
	委託費	7,258	7,438	7,471	6,601	7,471
	その他	14,041	12,646	9,074	11,232	11,092

# 富山県広域消防防災センター（四季防災館）

## 主なサウンディング調査項目

- 対象施設の運営維持管理への参加意欲
- 民間事業者から見た対象施設の課題・ポテンシャル
- 応募に向けての条件・課題
- 県民サービス向上に関する提案
- 効果的・効率的な運営・維持管理に関する提案

## 施設担当課

危機管理局消防課

TEL：076-444-3188

FAX：076-432-0657

E-mail：ashoboka@pref.toyama.lg.jp

## 設置目的

富山県の自然及び風土の中ではぐくまれた文学作品その他の文学関係資料を紹介し、文学に関する県民の知識を深め、教養の向上を図るとともに、県民自らが親しみ、学び、創造し、交流することができるよう、県民に文学を中心とする文化活動の場を提供し、もって教育、学術及び文化の振興並びに心豊かな地域社会の形成に寄与することを目的とする。

## 施設概要

所在地	富山県富山市舟橋南町2番22号
開館	平成24年～
構造等	RC構造、一部SRC、S構造、地上2階
敷地面積	13,729㎡
延床面積	3,070㎡
開館時間	9:30～18:00（入館は17:30まで）
休館日	火曜日（祝日を除く）、祝日の翌日、年末年始
アクセス	富山駅南口から徒歩約15分/市内電車「県庁前」下車徒歩5分

## 外観写真



## 周辺地図





## 主な業務内容

- 施設及び設備の維持管理に関する業務  
(施設の保守、維持管理、警備 等)
- 研修室及び附属設備の専用使用の承認並びに  
観覧料・施設使用料の徴収に関する業務  
(施設使用の承認、当日券・前売券販売、収納業務 等)
- 施設の利用促進及び来館対策、その他施設の  
管理に必要と認められる業務  
(受付・監視、広報物の送付、利用者アンケートの実施 等)



## 利用者数

(単位：人)

H30	R1	R2	R3	R4
104,208	116,548	62,154	58,868	70,089

## 使用料収入

(単位：千円)

H30	R1	R2	R3	R4
14,156	15,454	6,272	6,466	8,162

## 指定管理料

(単位：千円)

H30	R1	R2	R3	R4
100,481	100,481	105,300	105,300	108,254

## 管理経費

(単位：千円)

		H30	R1	R2	R3	R4
合 計		99,330	100,446	104,583	103,240	107,508
内 訳	人件費	27,808	29,240	32,697	31,027	30,997
	委託費	35,272	35,298	36,225	36,727	36,816
	その他	36,250	35,908	35,661	35,486	39,695

## 主なサウンディング調査項目

- 対象施設の運営維持管理への参加意欲
- 民間事業者から見た対象施設の課題・ポテンシャル
- 応募に向けての条件・課題
- 県民サービス向上に関する提案
- 効果的・効率的な運営・維持管理に関する提案

### 施設担当課

生活環境文化部文化振興課

TEL：076-444-3436

FAX：076-444-4438

E-mail：abunkashinko@pref.toyama.lg.jp

## 設置目的

20世紀美術の世界的コレクションを新しい切り口やテーマで紹介するとともに、デザインの視点を積極的に取り入れ、人々とアートやデザインをつなぐ場を創出し、県民の美術に関する知識の普及及び教養の向上に資することを目的とする。

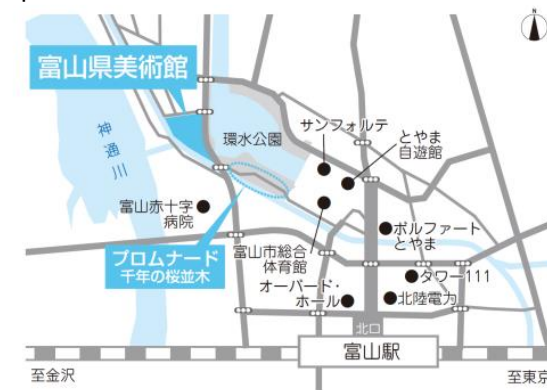
## 施設概要

所在地	富山県富山市木場町3-20
開館	平成28年～
構造等	鉄骨造（一部鉄骨鉄筋コンクリート造）、地上3階
敷地面積	12,548㎡
延床面積	14,990㎡
開館時間	<ul style="list-style-type: none"> <li>・美術館 9:30～18:00（入館は17:30まで）</li> <li>・屋上庭園 8:00～22:00（入館は21:30まで）</li> </ul>
休館日	<ul style="list-style-type: none"> <li>・美術館 毎週水曜日（祝日除く） 祝日の翌日・年末年始</li> <li>・屋上庭園 12/1～3/15</li> </ul>
アクセス	富山駅北口から徒歩約15分/タクシー約3分/ バス停「富山県美術館」下車すぐ

## 外観写真

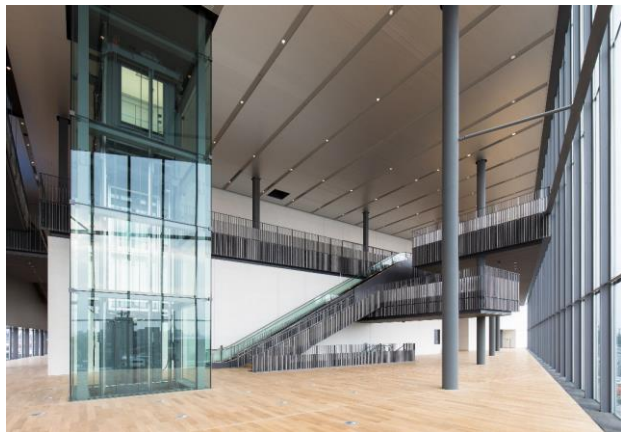


## 周辺地図



## 主な業務内容

- 施設及び設備の維持管理に関する業務  
(施設の保守、維持管理、警備 等)
- 観覧料の徴収に関する業務  
(当日窓口徴収、前売券販売、収納業務 等)
- 施設の利用促進及び来館対策、その他施設の管理に必要と認められる業務  
(受付・監視、広報物の送付、利用者アンケートの実施 等)



## 利用者数

(単位：人)

H30	R1	R2	R3	R4
861,486	616,498	265,134	380,795	543,188

## 使用料収入

(単位：千円)

H30	R1	R2	R3	R4
103,457	47,766	15,027	27,312	46,156

## 指定管理料

(単位：千円)

H30	R1	R2	R3	R4
294,219	318,392	320,544	310,218	322,192

## 管理経費

(単位：千円)

		H30	R1	R2	R3	R4
合計		305,459	322,842	320,685	313,395	330,873
内訳	人件費	47,423	55,687	58,722	52,918	51,637
	委託費	126,820	128,228	138,385	132,995	136,281
	その他	131,216	138,927	123,578	247,482	142,955

## 主なサウンディング調査項目

- 対象施設の運営維持管理への参加意欲
- 民間事業者から見た対象施設の課題・ポテンシャル
- 応募に向けての条件・課題
- 県民サービス向上に関する提案
- 効果的・効率的な運営・維持管理に関する提案

### 施設担当課

生活環境文化部文化振興課

TEL：076-444-3436

FAX：076-444-4438

E-mail：abunkashinko@pref.toyama.lg.jp

## 設置目的

児童に健全な遊びの機会と場を提供して、その健康を増進し、及び情操を豊かにするとともに、地域の児童館その他の関係機関等との連携を図り、もって次代の社会を担う児童の健全な育成に寄与する。

## 施設概要

所在地	富山県射水市黒河字高山4774番 6
開館	平成4年～
構造等	鉄筋コンクリート造 地上2階、地下1階建て
延床面積	4,014.5㎡ (地下1階部分372.2㎡、1階部分2,285.4㎡、2階部分1,347.6㎡、エレベーター一部分9.3㎡)
開館時間	午前9時～午後5時
休館日	火曜日、休日の翌日、年末年始
アクセス	車でお越しの方 北陸自動車道「小杉IC」から約5分「富山西IC」から約10分 電車・バスでお越しの方 あいの風とやま鉄道 小杉駅南口より コミュニティバスで約10分



## 周辺地図



# 富山県こどもみらい館

## 主な業務内容

- 施設の運営  
(受付、遊びのプログラム、運営委員会の設置開催、広報等)
- 施設設備、物品の管理  
(施設の保守、各種遊具の管理、清掃 等)
- 地域児童健全育成活動支援業務  
(県内児童館の運営に関する指導助言、富山県児童館連絡協議会の運営、移動児童館（プレーバス）の巡回)
- その他  
(放課後児童クラブ支援員研修等県事業の受託、事業計画書・報告書の作成、利用者アンケートの実施 等)



## 利用者数 (単位：人)

H30	R1	R2	R3	R4
170,040	150,734	70,529	82,966	134,406

## 使用料収入 (単位：千円)

H30	R1	R2	R3	R4
4	9	0	0	1

## 指定管理料 (単位：千円)

H30	R1	R2	R3	R4
130,145	130,145	132,555	132,555	136,968

## 管理経費 (単位：千円)

		R1	R2	R3	R4
合 計		128,345	129,493	134,138	133,615
内 訳	人件費	52,500	51,873	53,024	52,832
	委託費	19,692	21,438	20,537	19,437
	その他	56,153	56,182	60,577	61,346

## 主なサウンディング調査項目

- 対象施設の運営維持管理への参加意欲
- 民間事業者から見た対象施設の課題・ポテンシャル
- 応募に向けての条件・課題
- 県民サービス向上に関する提案
- 効果的・効率的な運営・維持管理に関する提案

### 施設担当課

厚生部こども家庭室こども政策課

TEL：076-444-9683

FAX：076-444-3493

E-mail：akodomokatei@pref.toyama.lg.jp



# 富山県国際健康プラザ（愛称：とやま健康パーク）【健康対策室健康課】

## 設置目的

すべての県民が健やかでやすらぎのある生活を送ることができるよう、県民の健康に対する意識の向上及び県民一人一人の健康づくりを支援し、併せて、国内外に向けて健康づくりに関する情報を発信する。

## 施設概要

所在地	富山県富山市友杉151
開館	平成11年～
構造等	鉄筋コンクリート 2階建
敷地面積	98,132㎡
延床面積	10,635㎡
開館時間	健康スタジアム(火～金) 10:00～21:00 (土・日・祝) 10:00～18:00 生命科学館 10:00～17:30
休館日	・月曜日(祝日の場合は翌日)・施設点検日 ・元日
アクセス	車：富山ICから、国道41号線・岐阜方面へ。空港口交差点を右折、「富山迎賓館」を左折して約400m(富山ICから約5分) バス：バス停「中坪口」より徒歩10分

## 外観写真



## 周辺地図

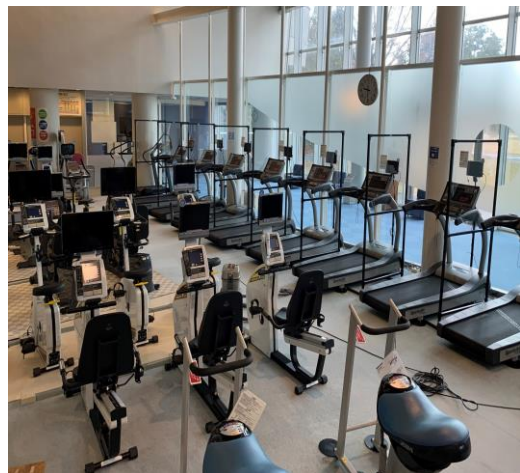


# 富山県国際健康プラザ（とやま健康パーク）

## 主な業務内容

- 施設の運営  
(受付・利用許可、使用料徴収、広報等)
- 施設設備、物品の管理  
(施設の保守、維持管理、警備等)
- 指定管理者企画事業  
(イベント開催等)
- その他  
(事業計画書・報告書の作成、利用者アンケートの実施等)

トレーニングエリア



じゃぶじゃぶ池



利用者数 (単位：人)

H30	R1	R2	R3	R4
261,436	258,917	72,738	111,139	144,055

利用料金収入 (単位：千円)

H30	R1	R2	R3	R4
76,099	73,058	13,691	28,669	39,299

指定管理料 (単位：千円)

H30	R1	R2	R3	R4
228,548	228,548	241,957	248,765	257,507

管理経費 (単位：千円)

		H30	R1	R2	R3	R4
合計		325,769	313,084	258,798	285,812	336,689
内訳	人件費	69,010	56,337	70,995	75,100	82,989
	委託費	105,718	104,792	86,594	95,592	98,278
	その他	151,041	151,955	101,209	115,120	155,422

# 富山県国際健康プラザ（とやま健康パーク）

## 主なサウンディング調査項目

- 対象施設の運営維持管理への参加意欲
- 民間事業者から見た対象施設の課題・ポテンシャル
- 応募に向けての条件・課題
- 県民サービス向上に関する提案
- 効果的・効率的な運営・維持管理に関する提案

## 施設担当課

厚生部健康対策室健康課疾病・難病担当

TEL：076-444-4513

FAX：076-444-3496

E-mail：akenkotaisaku@pref.toyama.lg.jp

## 設置目的

イタイイタイ病が二度と繰り返されないことがないように、貴重な資料や教訓を後世に継承するとともに、困難を克服した先人の英知を未来につなぎ、もって環境及び健康を大切にする県づくりに資することを目的とする。

## 施設概要

所在地	富山県富山市友杉151
開館	平成24年～
構造等	鉄筋コンクリート 2階建
敷地面積	8,983㎡
延床面積	1,210㎡
開館時間	9時00分～17時00分
休館日	・月曜日（休日の場合は翌日）・元日 ・施設点検日
アクセス	車：富山ICから、国道41号線・岐阜方面へ。空港口交差点を右折、「富山迎賓館」を左折して約400m（富山ICから約5分） バス：バス停「中坪口」より徒歩10分

## 外観写真



## 周辺地図



# 富山県立イタイイタイ病資料館

## 主な業務内容

- 施設の運営  
(受付・利用許可、使用料徴収、広報等)
- 施設設備、物品の管理  
(施設の保守、維持管理、警備等)
- 指定管理者企画事業  
(イベント開催等)
- その他  
(事業計画書・報告書の作成、利用者アンケートの実施等)

展示パノラマ



資料閲覧室



利用者数 (単位：人)

H30	R1	R2	R3	R4
28,252	26,103	11,702	12,311	13,976

使用料収入 (単位：千円)

H30	R1	R2	R3	R4
3	7	12	15	7

指定管理料 (単位：千円)

H30	R1	R2	R3	R4
28,086	28,086	28,606	28,606	30,377

管理経費 (単位：千円)

		H30	R1	R2	R3	R4
合計		30,734	30,716	28,224	31,826	33,235
内訳	人件費	0	0	0	0	0
	委託費	17,954	18,080	16,792	16,291	18,783
	その他	12,780	6,293	11,432	15,535	14,452

## 主なサウンディング調査項目

- 対象施設の運営維持管理への参加意欲
- 民間事業者から見た対象施設の課題・ポテンシャル
- 応募に向けての条件・課題
- 県民サービス向上に関する提案
- 効果的・効率的な運営・維持管理に関する提案

## 施設担当課

厚生部健康対策室健康課疾病・難病担当

TEL：076－444-4513

FAX：076－444-3496

E-mail： [akenkotaisaku@pref.toyama.lg.jp](mailto:akenkotaisaku@pref.toyama.lg.jp)

# 県民公園太閤山ランド

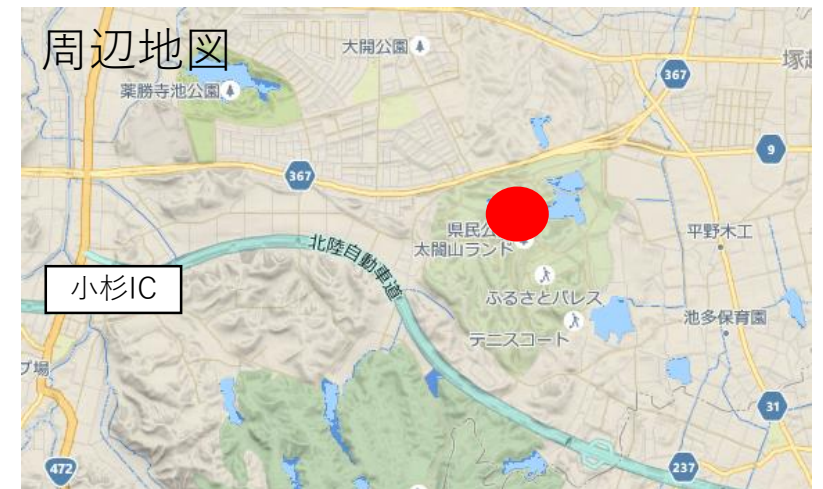
【都市計画課】

## 設置目的

県民に休息、観賞、散歩、遊戯、運動等総合的なレクリエーションの場を提供するため、昭和58年に開園した県内最大の広域公園

## 施設概要

所在地	射水市黒河
開園	昭和58年度～
主な施設	<ul style="list-style-type: none"><li>・プール広場：29,300㎡</li><li>・展望塔：鉄筋コンクリート 1,150㎡</li><li>・ふるさとパレス：鉄筋コンクリート 6,248㎡</li><li>・ファミリースポーツプラザ：鉄筋コンクリート 2,563㎡</li><li>・こどもみらい館：鉄筋コンクリート 2,610㎡</li></ul>
敷地面積	95.9ヘクタール
開園時間	9：00～17：00
休館日	毎週火曜日、祝日の翌日、年末年始など
アクセス	車：「小杉IC」から約5分 公共交通機関：小杉駅からバスで約10分



引用元：Google社「Google マップ」

# 県民公園太閤山ランド

## 主な業務内容

- 施設の運営  
(利用案内、有料公園施設利用許可、利用料徴収、広報等)
- 施設設備、物品の管理  
(公園及び施設の保守、維持管理、警備等)
- 指定管理者企画事業  
(イベントの開催・誘致等)
- その他  
(事業計画書・報告書の作成、利用者アンケートの実施等)

## 現在の自主事業 (参考)

- 施設運営  
(ボート、バーベキュー等)
- 公園利用者利便性向上  
(自動販売機・売店の設置、トレーン運行)



## 利用者数

(単位：人)

H30	R1	R2	R3	R4
789,040	788,444	454,840	541,298	738,364

## 利用料金収入

(単位：千円)

H30	R1	R2	R3	R4
91,859	91,541	39,142	39,816	67,197

## 指定管理料

(単位：千円)

H30	R1	R2	R3	R4
302,994	302,995	347,538	332,611	325,216

## 管理経費

(単位：千円)

		H30	R1	R2	R3	R4
合計		396,960	392,815	384,521	368,764	391,171
内訳	人件費	67,542	68,310	71,388	67,620	67,743
	委託費	228,825	230,076	213,880	198,196	221,221
	その他	100,593	94,429	99,253	102,948	102,207



## 主なサウンディング調査項目

- 対象施設の運営維持管理への参加意欲
- 民間事業者から見た対象施設の課題・ポテンシャル
- 応募に向けての条件・課題
  - ①指定管理期間を延長することで、管理コスト削減、新規施設整備やサービス、大規模改修投資を促すことへの意見
  - ②広大な敷地の中に多様な施設が混在し、業務も多様化しているため、公園エリアを分割して公募することへの意見
  - ③行為許可及び一部の占用許可とその徴収業務を指定管理者の業務とすることについての意見
- 県民サービス向上に関する提案
- 効果的・効率的な運営・維持管理に関する提案

施設担当課 土木部都市計画課

TEL：076-444-8919（内線：4178） FAX：076-444-4421

E-mail：atoshikeikaku@pref.toyama.lg.jp

# 富山県富岩運河環水公園

【都市計画課】

## 設置目的

とやま都市M I R A I計画のシンボルゾーンとして、水辺空間の豊かさを大切にしながら整備された親水文化公園

## 施設概要

所在地	富山市湊入船町
開園年度	平成9年度
主な施設	<ul style="list-style-type: none"><li>・展望塔：鉄骨鉄筋コンクリート2棟 121㎡</li><li>・泉と滝の広場：鉄筋コンクリート 775㎡</li><li>・野鳥観察舎：鉄筋コンクリート平屋 55㎡</li><li>・野外劇場：鉄筋コンクリート 122㎡ 観客席660</li><li>・立体駐車場：鉄筋コンクリート 964㎡ 73台</li></ul>
敷地面積	9.8ヘクタール
開園時間	終日解放（展望塔は9：00～21：30）
休園日	なし
アクセス	徒歩 富山駅から約9分 車 富山ICから国道41号線で約20分



引用元：Google社「Google マップ」

# 富山県富岩運河環水公園

## 主な業務内容

- 施設の運営  
(利用案内、有料公園施設の利用許可、入河届受付、利用料徴収、イベント誘致、広報等)
- 施設設備、物品の管理  
(公園及び施設の保守、維持管理、警備、駐車場管理等)
- 指定管理者企画事業  
(「環水公園の日」イベント開催等)
- その他  
(事業計画書・報告書の作成、利用者アンケートの実施等)

## 主な自主事業内容 (参考)

- 公園利用者利便性向上  
(自動販売機・移動販売店設置)



利用者数 (単位：千人)

	H30	R1	R2	R3	R4
	2,130	1,649	1,003	1,196	1,617

利用料金収入 (単位：千円)

	H30	R1	R2	R3	R4
	2,075	1,259	708	857	1,445

指定管理料 (単位：千円)

	H30	R1	R2	R3	R4
	49,316	50,236	55,703	55,579	57,540

管理経費 (単位：千円)

		H30	R1	R2	R3	R4
合計		56,816	52,911	54,548	58,441	59,695
内訳	人件費	10,348	6,894	8,104	10,908	10,912
	委託費	33,502	33,796	33,997	33,591	33,211
	その他	12,966	12,221	12,447	13,942	15,572

## 主なサウンディング調査項目

- 対象施設の運営維持管理への参加意欲
- 民間事業者から見た対象施設の課題・ポテンシャル
- 応募に向けての条件・課題
  - ①指定管理期間を延長することで、管理コスト削減、新規施設整備やサービス、大規模改修への投資を促すことへの意見
  - ②行為許可及び一部の占用許可とその徴収業務を指定管理者の業務とすることについての意見
  - ③駐車場の有料化を含めた利便性向上の検討を行っているが、仮に有料化した場合の駐車場経営についての意見  
(例：指定管理者の自主事業、県が設置し管理のみを指定管理者が行うなど)
- 県民サービス向上に関する提案
- 効果的・効率的な運営・維持管理に関する提案

施設担当課 土木部都市計画課

TEL：076-444-8919（内線：4178） FAX：076-444-4421

E-mail：atoshikeikaku@pref.toyama.lg.jp

## 設置目的

県民のレクリエーションの振興を図るため

## 施設概要

所在地	富山県中新川郡立山町芦峯寺ブナ坂外11国有林内（通称：弥陀ヶ原）
開館	昭和39年～（平成10年リニューアル）
構造等	鉄筋コンクリート造 地下1階地上3階建
敷地面積	6,504㎡（国有林）
延床面積	2,833.75㎡
館内施設	<p>【宿泊棟】 客室(和室11、洋室16)、食堂、浴室 等</p> <p>【教育棟】 自然学習ルーム、ナチュラルリスト解説室、多目的ホール 等</p>
宿泊定員	89名
営業期間	4月中旬～11月上旬
アクセス	<p>【富山方面から】 立山駅からケーブルカー・高原バスで「弥陀ヶ原」へ（立山駅から約40分）</p> <p>【長野方面から】 扇沢駅から電気バス・ケーブルカー・ロープウェイ・トロリーバスで「室堂」へ。「室堂」から高原バスで「弥陀ヶ原」へ（扇沢駅から約2時間）</p>



## 主な業務内容

- 施設の運営  
(受付・利用の承認、利用料徴収、飲食物提供、広報等)
- 施設設備、物品の管理  
(施設の保守、維持管理、警備等)
- 指定管理者企画事業  
(イベント開催等)
- その他  
(事業計画書・報告書の作成、利用者アンケートの実施等)



客室



浴室



食堂

## 利用者数

(単位：人)

	R1	R2	R3	R4
	7,144	2,000	2,120	4,364

## 利用料金収入

(単位：千円)

	R1	R2	R3	R4
教育棟	2,943	0	121	1,160
宿泊棟	19,780	10,768	10,352	19,210

## 指定管理料

(単位：千円)

	R1	R2	R3	R4
	2,693	4,500	6,462	1,963

## 管理経費

(単位：千円)

		R1	R2	R3	R4
合計		50,753	35,675	37,780	43,616
内訳	人件費	16,193	13,731	12,589	13,322
	委託費	9,346	8,382	8,753	11,310
	その他	25,214	13,562	16,438	18,984

## 主なサウンディング調査項目

- 対象施設の運営維持管理への参加意欲
- 民間事業者から見た対象施設の課題・ポテンシャル
- 応募に向けての条件・課題
- 県民サービス向上に関する提案
- 効果的・効率的な運営・維持管理に関する提案

### 施設担当課

教育委員会生涯学習・文化財室

TEL：076-444-3434

FAX：076-444-4434

E-mail：ashogaigakushu@pref.toyama.lg.jp