

第 7 章 火 災 の 実 態

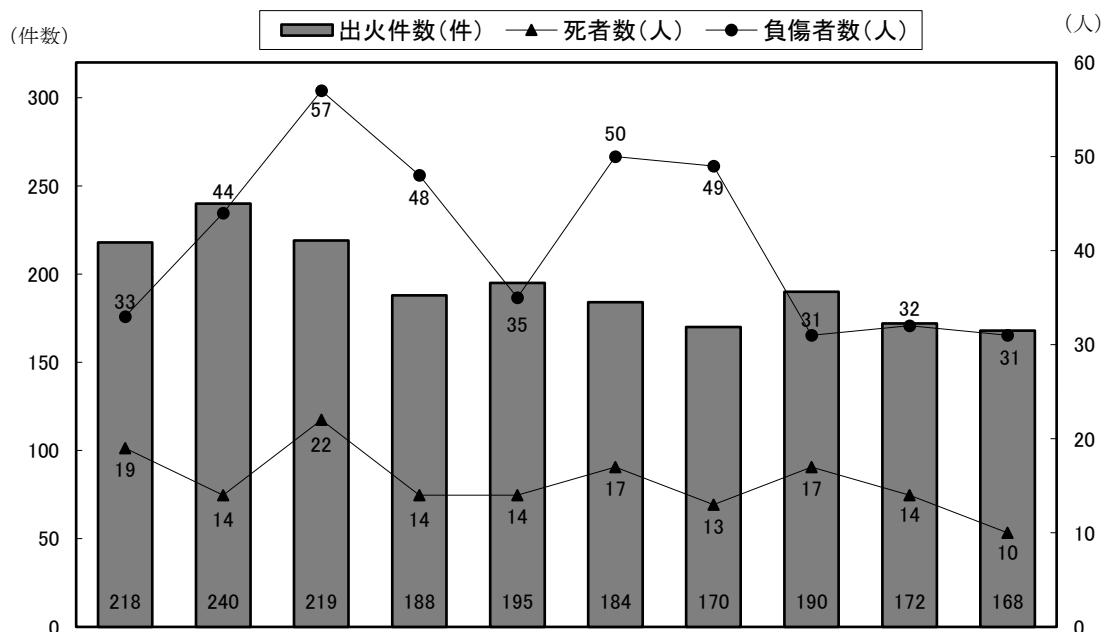
1. 概 要

令和3年中の火災の概況については、第1表のとおりである。
 出火件数は168件と、前年に比べ4件(対前年比2.3%)の減少となっている。
 また、出火率は1.6と全国で最も低く、31年連続して全国最小となった。

第 1 表 火 災 の 概 況

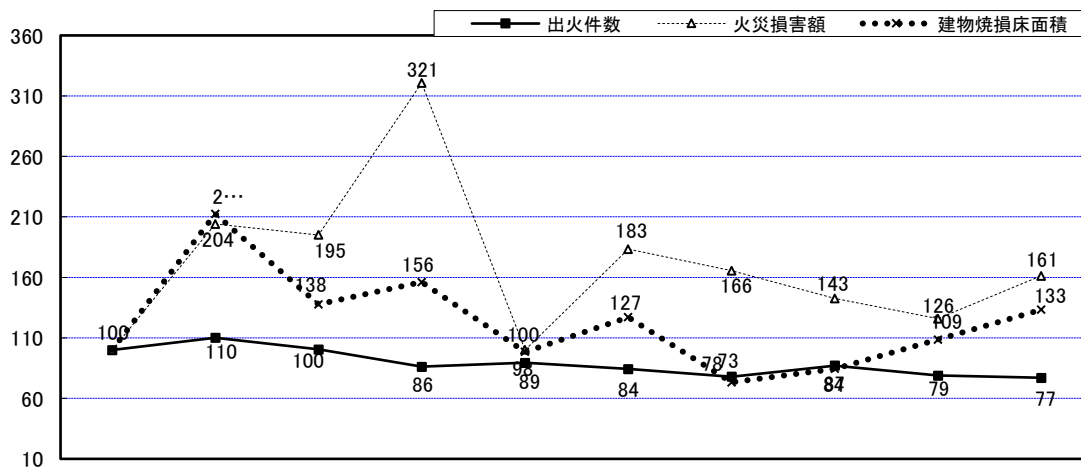
区 分		令和2年 (A)	令和3年 (B)	増 減 (C)=(B)-(A)	増減率(%) (C)/(A)×100	
出 火 件 数 (件)	合 計	172	168	△ 4	△ 2.3	
	建 物 火 災	128	106	△ 22	△ 17.2	
	林 野 火 災	2	6	4	200.0	
	車 両 火 災	22	32	10	45.5	
	船 舶 火 災	1	0	△ 1	△ 100.0	
	航 空 機 火 災	0	0	0	—	
	そ の 他 火 災	19	24	5	26.3	
焼 損 棟 数 (棟)	合 計	185	167	△ 18	△ 9.7	
	全 焼	52	51	△ 1	△ 1.9	
	半 焼	11	15	4	36.4	
	部 分 焼	54	58	4	7.4	
	ぼ や	68	43	△ 25	△ 36.8	
	火 元	小 計	126	106	△ 20	△ 15.9
		全 焼	36	32	△ 4	△ 11.1
		半 焼	9	10	1	11.1
		部 分 焼	32	34	2	6.3
	延 焼	ぼ や	49	30	△ 19	△ 38.8
		小 計	59	61	2	3.4
全 焼		16	19	3	18.8	
半 焼		2	5	3	150.0	
部 分 焼		22	24	2	9.1	
ぼ や	19	13	△ 6	△ 31.6		
建物焼損床面積 (㎡)		10,033	12,310	2,277	22.7	
建物焼損表面積 (㎡)		736	1,256	520	70.7	
林野焼損面積 (a)		34	204	170	500.0	
り 災 世 帯	計	114	91	△ 23	△ 20.2	
	全 損	35	30	△ 5	△ 14.3	
	半 損	9	7	△ 2	△ 22.2	
	小 損	70	54	△ 16	△ 22.9	
り 災 人 員 (人)		274	255	△ 19	△ 6.9	
死 者 (人)	計	14	10	△ 4	△ 28.6	
	消 防 吏 員	0	0	0	—	
	消 防 団 員	0	0	0	—	
	そ の 他 の 者	14	10	△ 4	△ 28.6	
負 傷 者 (人)	計	32	31	△ 1	△ 3.1	
	消 防 吏 員	3	2	△ 1	△ 33.3	
	消 防 団 員	3	3	0	0.0	
	そ の 他 の 者	26	26	0	0.0	
損 害 額 (千円)	合計	545,449	699,139	153,690	28.2	
	建物 火災	建物小計	520,377	677,433	157,056	30.2
		建 物	399,137	531,511	132,374	33.2
		収容物	121,240	145,922	24,682	20.4
	林 野 火 災	29	1,787	1,758	6,062.1	
	車 両 火 災	9,042	17,371	8,329	92.1	
	船 舶 火 災	48	0	△ 48	△ 100.0	
	航 空 機 火 災	0	0	0	—	
	そ の 他 火 災	15,617	2,548	△ 13,069	△ 83.7	
爆 発	336	0	△ 336	△ 100.0		
出 火 率		1.6	1.6	—	—	

図－1 最近10年間の火災の推移



区分	年	平成24年	平成25年	平成26年	平成27年	平成28年	平成29年	平成30年	令和元年(平成31年)	令和2年	令和3年
出火件数(件)		218	240	219	188	195	184	170	190	172	168
死者数(人)		19	14	22	14	14	17	13	17	14	10
負傷者数(人)		33	44	57	48	35	50	49	31	32	31

図－2 最近10年間の火災の傾向（平成24年＝100とした場合）



区分	年	平成24年	平成25年	平成26年	平成27年	平成28年	平成29年	平成30年	令和元年(平成31年)	令和2年	令和3年
出火件数		100	110	100	86	89	84	78	87	79	77
火災損害額		100	204	195	321	100	183	166	143	126	161
建物焼損床面積		100	213	138	156	98	127	73	84	109	133

令和3年中の火災による損害を1日あたりに換算すると第2表のとおりである。
1日0.46件の火災が発生し、1,915千円の財産が灰になっていることになる。

第 2 表 1日当たり及び1件当たりの火災の概況

区 分		単 位	令和2年	令和3年
全火災 1日当たり	出火件数	件	0.47	0.46
	損害額	千円	1,490	1,915
	建物焼損棟数	棟	0.51	0.46
	建物焼損床面積	m ²	27.41	33.73
	建物焼損表面積	m ²	2.01	34.89
	林野焼損面積	a	0.09	0.56
	り災世帯数	世帯	0.31	0.25
	り災人員	人	0.75	0.70
	死者	人	0.04	0.03
	負傷者	人	0.09	0.08
建物火災 1日当たり	建物	件	0.35	0.29
全火災 1件当たり	損害額	千円	3,171	4,162
建物火災 1件当たり	建物損害額	千円	4,065	6,391
	建物焼損床面積	m ²	78.38	116.13
	建物焼損表面積	m ²	5.75	11.85
	焼損棟数	棟	1.45	1.58
	り災世帯数	世帯	0.89	0.86
	り災人員	人	2.14	2.41
林野火災 1件当たり	林野損害額	千円	15	298
	林野焼損面積	a	17.0	34.0

2. 出火件数

(1) 火災種別出火件数

火災種別ごとに出火件数をみると第3表のとおりである。総出火件数は168件で、前年に比べ4件(対前年比2.3%)減少している。そのうち建物火災が106件(63.1%)と最も多くなっている。

第 3 表 火災種別出火件数の構成割合

	令和2年		令和3年	
	件 数	割 合	件 数	割 合
建 物 火 災	128	74.4%	106	63.1%
林 野 火 災	2	1.2%	6	3.6%
車 両 火 災	22	12.8%	32	19.0%
船 舶 火 災	1	0.6%	0	0.0%
航 空 機 火 災	0	0.0%	0	0.0%
そ の 他 火 災	19	11.0%	24	14.3%
合 計	172	100.0%	168	100.0%

(2) 四半期別出火件数

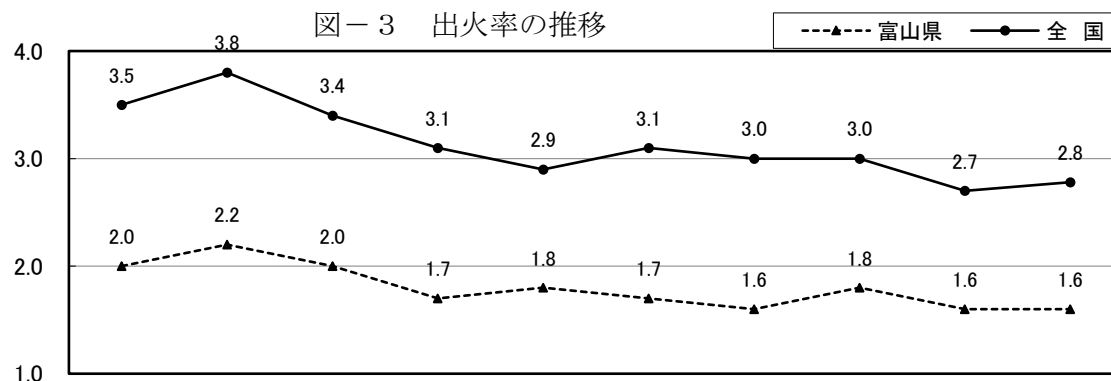
出火件数を四半期ごとにみると、第4表のとおりである。

第 4 表 四半期別出火状況

	令和2年		令和3年	
	件 数	割 合	件 数	割 合
第1四半期(1月～3月)	37	21.5%	46	27.4%
第2四半期(4月～6月)	55	32.0%	51	30.4%
第3四半期(7月～9月)	48	27.9%	30	17.9%
第4四半期(10月～12月)	32	18.6%	41	24.4%
合 計	172	100.0%	168	100.0%

(3) 出火率

出火率(人口1万人当たりの出火件数)の推移は図-3のとおりである。富山県の出火率は昭和42年以降一貫して全国の出火率を下回っており、令和3年中も全国の2.8に対し、1.6と大きく下回り、31年連続して全国一低い出火率である。



	平成24年	平成25年	平成26年	平成27年	平成28年	平成29年	平成30年	令和元年 (平成31年)	令和2年	令和3年
富山県	2.0	2.2	2.0	1.7	1.8	1.7	1.6	1.8	1.6	1.6
全国	3.5	3.8	3.4	3.1	2.9	3.1	3.0	3.0	2.7	2.8

(4) 市町村別出火件数

市町村別出火件数をみると(下表及び第20表参照)、富山市が最も多く59件、次いで高岡市26件、射水市14件、氷見市・滑川市の各13件の順となっている。

(5) 市町村別出火率

市町村別の出火率をみると(下表、第20表及び図-11参照)、最も出火率が高いのは魚津市(3.2)で、次いで氷見市の(2.8)となっている。

第5表 市町村別出火件数及び出火率(令和3年)

市町村名	出火件数	人口	出火率
富山市	59	414,102	1.4
高岡市	26	168,956	1.5
魚津市	13	41,224	3.2
氷見市	13	45,867	2.8
滑川市	6	33,102	1.8
黒部市	2	40,808	0.5
砺波市	8	48,088	1.7
小矢部市	6	29,459	2.0
南砺市	14	49,492	2.8
射水市	8	92,329	0.9
舟橋村	0	3,212	0.0
上市町	4	19,959	2.0
立山町	6	25,497	2.4
入善町	2	24,075	0.8
朝日町	1	11,543	0.9
合計	168	1,047,713	1.6

※人口は、消防防災・震災対策現況調査の令和3年1月1日現在の人口を用いている。

3. 損害額

令和3年中の火災による損害額は、699,139千円で、前年に比べると153,690千円(対前年比28.2%)増加している。火災1件当りの損害額は 4,162千円となっている。

なお、過去10年間の損害額の推移については、第6表のとおりである。

第 6 表 損害額の推移

区 分	平成24年	平成25年	平成26年	平成27年	平成28年	平成29年	平成30年	令和元年 (平成31年)	令和2年	令和3年
損害額 (千円)	433,367	884,442	845,620	1,389,780	433,810	794,650	717,373	618,466	545,449	699,139
指 数	100	204	195	321	100	183	166	143	126	161
1件当りの 損害額 (千円)	1,988	3,685	3,861	7,392	2,225	4,319	4,220	3,255	3,171	4,162
指 数	100	185	194	372	112	217	212	164	160	209

(平成24年=100)

令和3年中の火災による損害額を火災種別で見ると、第7表のとおりである。建物火災の損害額が96.9%で大部分を占めている。

第 7 表 火災種別損害額 (令和3年)

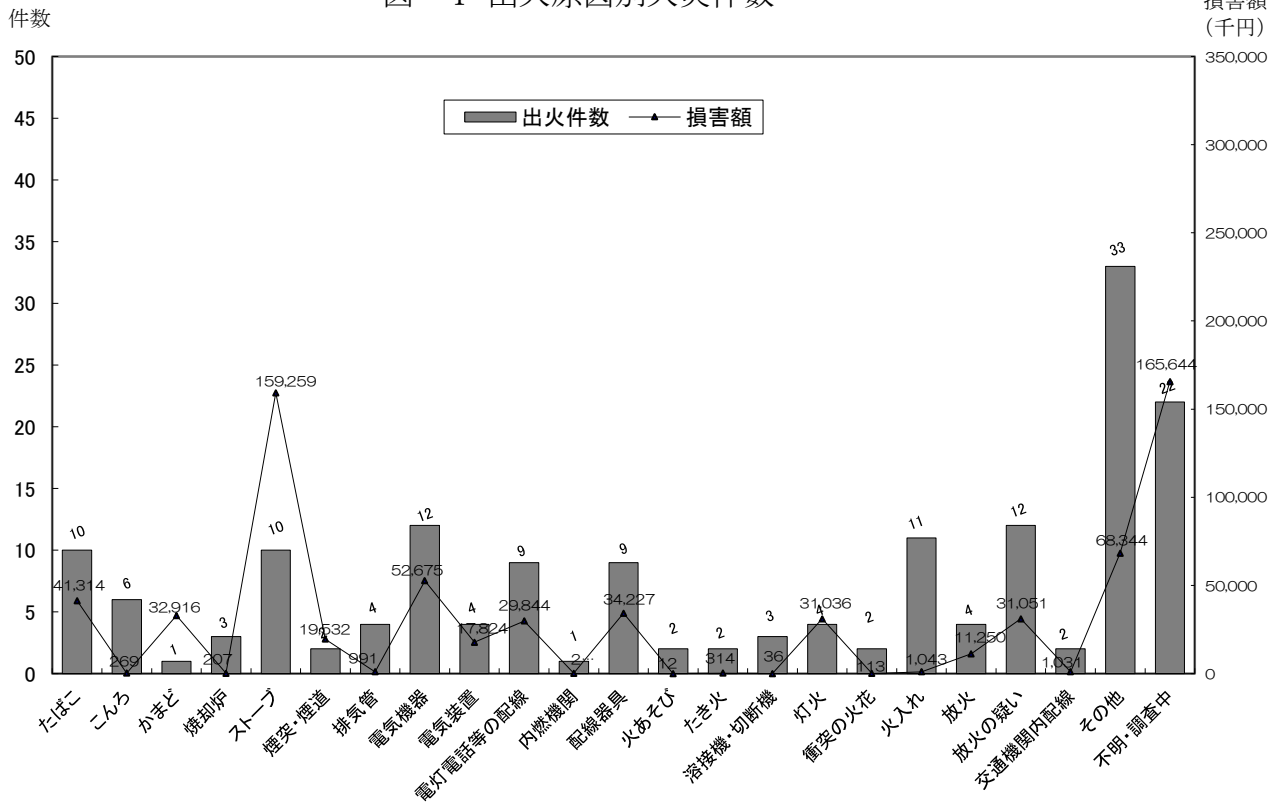
区 分	損 害 額 (千円)	割 合	出火件数	1件当たりの損害額 (千円)
建 物 火 災	677,433	96.9%	106	6,391
林 野 "	1,787	0.3%	6	298
車 両 "	17,371	2.5%	32	543
船 舶 "	0	0.0%	0	—
航 空 機 "	0	0.0%	0	—
そ の 他 "	2,548	0.4%	24	106
爆 発 "	0	0.0%	0	—
合 計	699,139	100.0%	168	4,162

4. 出火原因

(1) 出火原因別火災件数

出火原因の第1位は「電気機器」、「放火の疑い」各12件で、以下「火入れ」11件などとなっている。

図-4 出火原因別火災件数



(2) 発火源別火災件数

出火原因を発火源別にみると第8表のとおりである。「電気による発熱体」、「火種(たばこ、ライター、たき火等)」各50件(各29.8%)と最も多く、次いで「ガス油類を燃料とする道具装置」が16件(9.5%)となっている。

(第22表「発火源別火災件数」参照)

第8表 発火源別火災件数

	令和2年		令和3年	
	出火件数	割合	出火件数	割合
電気による発熱体	50	29.1%	50	29.8%
ガス油類を燃料とする道具装置	19	11.0%	16	9.5%
まき、炭、石炭を燃料とする道具装置	3	1.7%	3	1.8%
火種(それ自身発火しているもの)	54	31.4%	50	29.8%
高温の固体	8	4.7%	12	7.1%
自然発火あるいは再燃を起こしやすい物	5	2.9%	4	2.4%
危険物品	3	1.7%	0	0.0%
天災	4	2.3%	2	1.2%
その他	1	0.6%	0	0.0%
不明	25	14.5%	31	18.5%
計	172	100.0%	168	100.0%

(3) 経過別火災件数

発火源から火災に至るまでの経過をみると第9表のとおりである。「火源あるいは着火物が運動により接触する」が36件(21.4%)と最も多く、次いで「電氣的の原因で発熱する」が32件(19.0%)、「使用方法の不良に基づく」が19件(11.3%)となっている。(第23表「経過別火災件数」参照)

第9表 経過別火災件数

	令和2年		令和3年	
	出火件数	割合	出火件数	割合
電氣的の原因で発熱する	34	19.8%	32	19.0%
化学的の原因で発熱する	10	5.8%	11	6.5%
熱的の原因で発火する	15	8.7%	17	10.1%
火源あるいは着火物が運動により接触する	31	18.0%	36	21.4%
器具機械の材質や構造の不良に基づく	3	1.7%	3	1.8%
使用方法の不良に基づく	27	15.7%	19	11.3%
主に交通機関に起こる事故	4	2.3%	1	0.6%
天災地変による	4	2.3%	2	1.2%
その他	19	11.0%	20	11.9%
不明	25	14.5%	27	16.1%
計	172	100.0%	168	100.0%

(4) 着火物別火災件数

火災を着火物別にみると第10表のとおりである。(第24表「着火物別火災件数」参照)

第10表 着火物別火災件数

		令和2年		令和3年	
		出火件数	割合	出火件数	割合
(船舶・車体を含む) 建築物	屋根ひさし	1	0.6%	1	0.6%
	壁軸組	6	3.5%	6	3.6%
	床	6	3.5%	4	2.4%
	天井	6	3.5%	2	1.2%
	付帯建築物	0	0.0%	1	0.6%
	建具	0	0.0%	1	0.6%
	家具調度	1	0.6%	1	0.6%
	造作	2	1.2%	4	2.4%
	その他	2	1.2%	5	3.0%
内収容物 (船舶車両)	爆発物類	0	0.0%	0	0.0%
	ガス類	6	3.5%	5	3.0%
	引火性液体類	14	8.1%	12	7.1%
	可燃性固体(Ⅰ)	1	0.6%	1	0.6%
	繊維類	30	17.4%	25	14.9%
	木質物	1	0.6%	2	1.2%
	可燃性固体(Ⅱ)	15	8.7%	18	10.7%
	屑類	12	7.0%	12	7.1%
その他	10	5.8%	2	1.2%	
災による着火物 山林その他の火	山林原野にあるもの	7	4.1%	11	6.5%
	野積	2	1.2%	1	0.6%
	その他	5	2.9%	10	6.0%
車両	自動車	12	7.0%	9	5.4%
	電車等	0	0.0%	1	0.6%
その他	その他	4	2.3%	4	2.4%
不明		29	16.9%	30	17.9%
合計		172	100.0%	168	100.0%

(5) 月別出火原因等

令和3年中の月別出火原因及び損害額等は第11表のとおりである。

第11表 総合出火原因別、主な損害状況及び月別出火原因（令和3年）

出火原因	火災種別						総出火件数	割合	月別件数												建物焼損		林野焼損面積 ^a	焼損棟数	り災世帯数	損害額 (千円)
	建物	林野	車両	船舶	航空機	その他			1月	2月	3月	4月	5月	6月	7月	8月	9月	10月	11月	12月	床面積 [㎡]	表面積 [㎡]				
たばこ	9	0	0	0	0	1	10	6.0%	1	2	1	0	1	0	0	1	0	1	0	3	340	6	0	16	11	41,314
こんろ	6	0	0	0	0	0	6	3.6%	0	1	2	0	0	0	0	0	0	1	1	1	0	7	0	6	4	269
かまど	1	0	0	0	0	0	1	0.6%	0	0	0	1	0	0	0	0	0	0	0	0	883	64	1	8	2	32,916
風呂かまど	0	0	0	0	0	0	0	0.0%	0	0	0	0	0	0	0	0	0	0	0	0	0	0	0	0	0	0
炉	0	0	0	0	0	0	0	0.0%	0	0	0	0	0	0	0	0	0	0	0	0	0	0	0	0	0	0
焼却炉	1	0	0	0	0	2	3	1.8%	0	0	0	1	0	0	1	0	1	0	0	0	0	2	0	1	0	207
ストーブ	10	0	0	0	0	0	10	6.0%	3	1	1	1	1	0	0	0	0	0	0	3	2,309	0	0	22	12	159,259
こたつ	0	0	0	0	0	0	0	0.0%	0	0	0	0	0	0	0	0	0	0	0	0	0	0	0	0	0	0
ポイラー	0	0	0	0	0	0	0	0.0%	0	0	0	0	0	0	0	0	0	0	0	0	0	0	0	0	0	0
煙突・煙道	2	0	0	0	0	0	2	1.2%	1	1	0	0	0	0	0	0	0	0	0	0	38	324	0	2	2	19,532
排気管	0	0	4	0	0	0	4	2.4%	0	0	1	1	1	0	0	1	0	0	0	0	0	0	0	0	0	991
電気機器	7	0	2	0	0	3	12	7.1%	0	1	0	0	0	3	1	2	1	1	1	2	162	10	0	8	5	52,675
電気装置	1	0	2	0	0	1	4	2.4%	1	0	0	0	1	2	0	0	0	0	0	0	366	0	0	1	0	17,824
電灯電話等の配線	8	0	1	0	0	0	9	5.4%	1	1	1	1	1	0	1	0	0	1	1	1	1,085	40	0	13	12	29,844
内燃機関	1	0	0	0	0	0	1	0.6%	0	0	0	1	0	0	0	0	0	0	0	0	0	0	0	1	0	207
配線器具	5	0	2	0	0	2	9	5.4%	1	0	0	2	2	1	1	0	0	1	0	1	622	110	0	7	6	34,227
火あそび	1	0	0	0	0	1	2	1.2%	0	0	0	1	0	0	0	0	0	0	0	1	0	0	0	1	0	12
マッチ・ライター	0	0	0	0	0	0	0	0.0%	0	0	0	0	0	0	0	0	0	0	0	0	0	0	0	0	0	0
たき火	2	0	0	0	0	0	2	1.2%	0	0	0	2	0	0	0	0	0	0	0	0	5	26	0	2	0	314
溶接機・切断機	2	0	0	0	0	1	3	1.8%	1	1	0	0	0	0	1	0	0	0	0	0	0	15	0	2	0	36
灯火	4	0	0	0	0	0	4	2.4%	0	0	0	1	0	1	0	0	0	0	0	2	823	19	0	8	9	31,036
衝突の火花	0	0	2	0	0	0	2	1.2%	0	0	0	1	0	0	0	0	0	0	0	1	0	0	0	0	0	113
取灰	0	0	0	0	0	0	0	0.0%	0	0	0	0	0	0	0	0	0	0	0	0	0	0	0	0	0	0
火入れ	2	4	1	0	0	4	11	6.5%	0	1	3	4	1	0	1	0	0	1	0	0	5	16	148	2	0	1,043
放火	3	0	1	0	0	0	4	2.4%	0	0	0	0	0	0	0	1	0	1	1	1	321	174	0	5	5	11,250
放火の疑い	9	0	1	0	0	2	12	7.1%	0	0	2	1	1	2	0	0	1	0	4	1	251	171	0	9	3	31,051
交通機関内配線	0	0	2	0	0	0	2	1.2%	1	0	0	0	0	0	0	0	0	1	0	0	0	0	0	0	0	1,031
その他	18	0	9	0	0	6	33	19.6%	4	3	2	2	3	2	4	5	3	2	1	2	2,356	34	31	27	6	68,344
不明・調査中	14	2	5	0	0	1	22	13.1%	2	2	3	5	3	0	0	1	3	1	0	2	2,744	238	24	26	14	165,644
合計	106	6	32	0	0	24	168	100.0%	16	14	16	25	15	11	10	11	9	11	10	20	12,310	1,256	204	167	91	699,139

(6) 過去5年の原因別出火件数

過去5年の原因別出火件数は第12表のとおりである。これを過去5年間の平均値でみると、「たばこ」が63件(7.1%)で最も多くなっている。次いで「放火」が60件(6.8%)、「電気機器」が58件(11.6%)の順となっている。

第12表 過去5年の原因別出火件数

原因	平成29年			平成30年			令和元年 (平成31年)			令和2年			令和3年			過去5年間		
	順位	件数	割合(%)	順位	件数	割合(%)	順位	件数	割合(%)	順位	件数	割合(%)	順位	件数	割合(%)	累計件数	平均件数	割合(%)
たばこ	③	14	7.6	①	17	10.0	③	12	6.3	④	10	5.8	④	10	6.0	63	12.6	7.1
こんろ	③	14	7.6	②	12	7.1		5	2.6		7	4.1		6	3.6	44	8.8	5.0
かまど		0	-		0	-		1	0.5		0	-		1	0.6	2	0.4	0.2
風呂かまど		0	-		1	0.6		0	-		0	-		0	-	1	0.2	0.1
炉		2	1.1		1	0.6		4	2.1		2	1.2		0	-	9	1.8	1.0
焼却炉		2	1.1		2	1.2		1	0.5		5	2.9		3	1.8	13	2.6	1.5
ストーブ		8	4.3	⑤	8	4.7	⑤	9	4.7	④	10	5.8	④	10	6.0	45	9.0	5.1
こたつ		0	-		0	-		0	-		0	-		0	-	0	0.0	-
ボイラー		0	-		0	-		0	-		0	-		0	-	0	0.0	-
煙突・煙道		1	0.5		2	1.2		0	-		1	0.6		2	1.2	6	1.2	0.7
排気管		5	2.7		6	3.5		4	2.1		4	2.3		4	2.4	23	4.6	2.6
電気機器	⑤	9	4.9	③	9	5.3	②	13	6.8	①	15	8.7	①	12	7.1	58	11.6	6.6
電気装置		5	2.7		4	2.4		3	1.6		6	3.5		4	2.4	22	4.4	2.5
電灯・電話等の配線	①	17	9.2	③	9	5.3	④	10	5.3	③	12	7.0		9	5.4	57	11.4	6.4
内燃機関		0	-		0	-		1	0.5		0	-		1	0.6	2	0.4	0.2
配線器具		6	3.3		6	3.5		7	3.7		7	4.1		9	5.4	35	7.0	4.0
火あそび		2	1.1		1	0.6		2	1.1		1	0.6		2	1.2	8	1.6	0.9
マッチ・ライター		6	3.3		0	-		4	2.1		4	2.3		0	-	14	2.8	1.6
たき火		1	0.5		4	2.4		2	1.1		1	0.6		2	1.2	10	2.0	1.1
溶接機・切断機		3	1.6		4	2.4		3	1.6		0	-		3	1.8	13	2.6	1.5
灯火		2	1.1		2	1.2		1	0.5		0	-		4	2.4	9	1.8	1.0
衝突の火花		2	1.1		1	0.6		0	-		1	0.6		2	1.2	6	1.2	0.7
取灰		0	-		1	0.6		3	1.6		2	1.2		0	-	6	1.2	0.7
火入れ		1	0.5		5	2.9		5	2.6		4	2.3	③	11	6.5	26	5.2	2.9
放火	②	16	8.7		7	4.1	①	19	10.0	②	14	8.1		4	2.4	60	12.0	6.8
放火の疑い		6	3.3		6	3.5		7	3.7		2	1.2	①	12	7.1	33	6.6	3.7
交通機関内配線		1	0.5		4	2.4		5	2.6		3	1.7		2	1.2	15	3.0	1.7
その他		34	18.5		41	24.1		46	24.2		39	22.7		33	19.6	193	38.6	21.8
不明・調査中		27	14.7		17	10.0		23	12.1		22	12.8		22	13.1	111	22.2	12.6
合計		184	100.0		170	100.0		190	100.0		172	100.0		168	100.0	884	176.8	100.0

第 13 表 市町村別出火原因 (令和 3 年)

市町村	原因 件数	たばこ	こんろ	かまど	かまど 風呂	炉	焼却炉	ストーブ	こたつ	ボイラー	煙突煙道	排気管	電気機器	電気装置 の 配 線	電灯電話等 の 配 線	内 燃 機 関	配 線 器 具	火 あ そ び	マ ッ チ ・ ラ イ タ ー	た き 火	切 断 機	溶 接 機	灯 火	火 花	衝 突 の 取 灰	火 入 れ	放 火	疑 火 の 放 火	内 配 線	交 通 機 関	そ の 他	調 査 中 明
富山市	59	4	2	0	0	0	0	0	0	0	2	2	6	2	6	0	4	1	0	1	2	1	1	0	3	0	6	1	10	5		
高岡市	26	2	1	0	0	0	1	1	0	0	0	0	3	1	2	0	4	0	0	0	1	0	0	0	0	2	0	0	0	7	1	
魚津市	13	2	1	0	0	0	0	1	0	0	0	0	0	0	0	0	0	0	0	0	0	1	0	0	3	0	0	0	0	2	3	
氷見市	13	0	1	0	0	0	0	1	0	0	0	0	2	0	0	0	0	0	0	0	0	1	0	0	2	0	3	0	0	2	1	
滑川市	6	0	0	0	0	0	1	0	0	0	0	1	0	0	0	0	0	0	0	0	0	1	0	0	0	0	0	0	0	2	1	
黒部市	2	0	0	0	0	0	0	0	0	0	0	0	0	0	0	0	0	0	0	0	0	0	0	0	0	0	0	0	0	0	2	
砺波市	8	0	0	0	0	0	0	1	0	0	0	1	0	0	0	0	0	1	0	0	0	0	1	0	0	1	1	0	1	1	1	
小矢部市	6	0	0	0	0	0	0	0	0	0	0	0	0	0	0	0	0	0	0	0	0	0	0	0	0	1	2	0	0	3	0	
南砺市	14	2	0	1	0	0	1	3	0	0	0	0	0	1	0	0	0	0	0	0	0	0	0	0	0	1	0	0	0	4	1	
射水市	8	0	0	0	0	0	0	1	0	0	0	0	0	0	1	1	1	0	0	0	0	0	0	0	0	0	0	0	1	0	3	
舟橋村	0	0	0	0	0	0	0	0	0	0	0	0	0	0	0	0	0	0	0	0	0	0	0	0	0	0	0	0	0	0	0	
上市町	4	0	1	0	0	0	0	1	0	0	0	0	0	0	0	0	0	0	0	0	0	0	0	0	0	1	0	0	0	0	1	
立山町	6	0	0	0	0	0	0	1	0	0	0	0	0	0	0	0	0	0	0	1	0	0	0	0	0	1	0	0	0	2	1	
入善町	2	0	0	0	0	0	0	0	0	0	0	0	1	0	0	0	0	0	0	0	0	0	0	0	0	0	0	0	0	0	1	
朝日町	1	0	0	0	0	0	0	0	0	0	0	0	0	0	0	0	0	0	0	0	0	0	0	0	0	0	0	0	0	0	1	
合計(件)	168	10	6	1	0	0	3	10	0	0	2	4	12	4	9	1	9	2	0	2	3	4	2	0	11	4	12	2	33	22		
前年計	172	10	7	0	0	2	5	10	0	0	1	4	15	6	12	0	7	1	4	1	0	0	1	2	4	14	2	3	39	22		

5. 火災による死傷者

(1) 原因別死者発生状況

令和3年中の火災による死者数は10人で、前年より4人減少している。
このうち、放火自殺者は2人で、前年と同数である。

第14表 過去5年の死因別死者発生状況の推移

(単位:人)

		一酸化炭素 中毒・窒息	火 傷	打撲・ 骨折等	自 殺	その他	不 明	合 計
平成 29年	建物火災	3	4	0	2	3	2	14
	車両火災	0	0	0	0	0	0	0
	その他の火災	0	0	0	3	0	0	3
	合計	3 17.6%	4 23.5%	0 0.0%	5 29.4%	3 17.6%	2 11.8%	17 100.0%
平成 30年	建物火災	7	2	0	0	0	0	9
	車両火災	0	0	0	1	0	0	1
	その他の火災	0	0	0	3	0	0	3
	合計	7 53.8%	2 15.4%	0 0.0%	4 30.8%	0 0.0%	0 0.0%	13 100.0%
令和 元年	建物火災	6	3	0	0	0	4	13
	車両火災	0	0	0	1	0	0	1
	その他の火災	1	0	0	1	1	0	3
	合計	7 41.2%	3 17.6%	0 0.0%	2 11.8%	1 5.9%	4 23.5%	17 100.0%
令和 2年	建物火災	3	7	0	0	0	0	10
	車両火災	1	0	0	2	0	0	3
	その他の火災	0	1	0	0	0	0	1
	合計	4 28.6%	8 57.1%	0 0.0%	2 14.3%	0 0.0%	0 0.0%	14 100.0%
令和 3年	建物火災	4	1	0	1	0	1	7
	車両火災	0	1	0	1	0	0	2
	その他の火災	0	1	0	0	0	0	1
	合計	4 40.0%	3 30.0%	0 0.0%	2 20.0%	0 0.0%	1 10.0%	10 100.0%

第15表 過去5年の火災による死者の区分

(単位:人)

	消防吏員	消防団員	応急消火 義務者	消防協力者	その他の者	合 計
平成29年	0	0	11	0	6	17
平成30年	0	0	9	0	4	13
令和元年 (平成31年)	0	0	15	0	2	17
令和2年	0	0	7	0	7	14
令和3年	0	0	6	0	4	10

(2) 負傷者

令和3年中の火災による負傷者数は31人で、前年より1人減少している。

第16表 過去5年の火災による負傷者の区分

(単位:人)

	消防吏員	消防団員	応急消火 義務者	消防協力者	その他の者	合 計
平成29年	3	3	32	0	12	50
平成30年	6	2	38	1	2	49
令和元年 (平成31年)	1	1	25	0	4	31
令和2年	3	3	22	1	3	32
令和3年	2	3	23	1	2	31

(3) 火災種別死傷者数

令和3年中の死傷者が発生した火災種別をみると、第17表のとおりである。死者が発生した火災種別については、建物火災によるものが7人(70.0%)で最も多く、次いで車両火災によるものが2人(20.0%)となっている。

負傷者が発生した火災種別についてみると、建物火災によるものが25人と負傷者全体の80.6%を占めている。

第 17 表 火災種別、月別死傷者数 (令和3年)

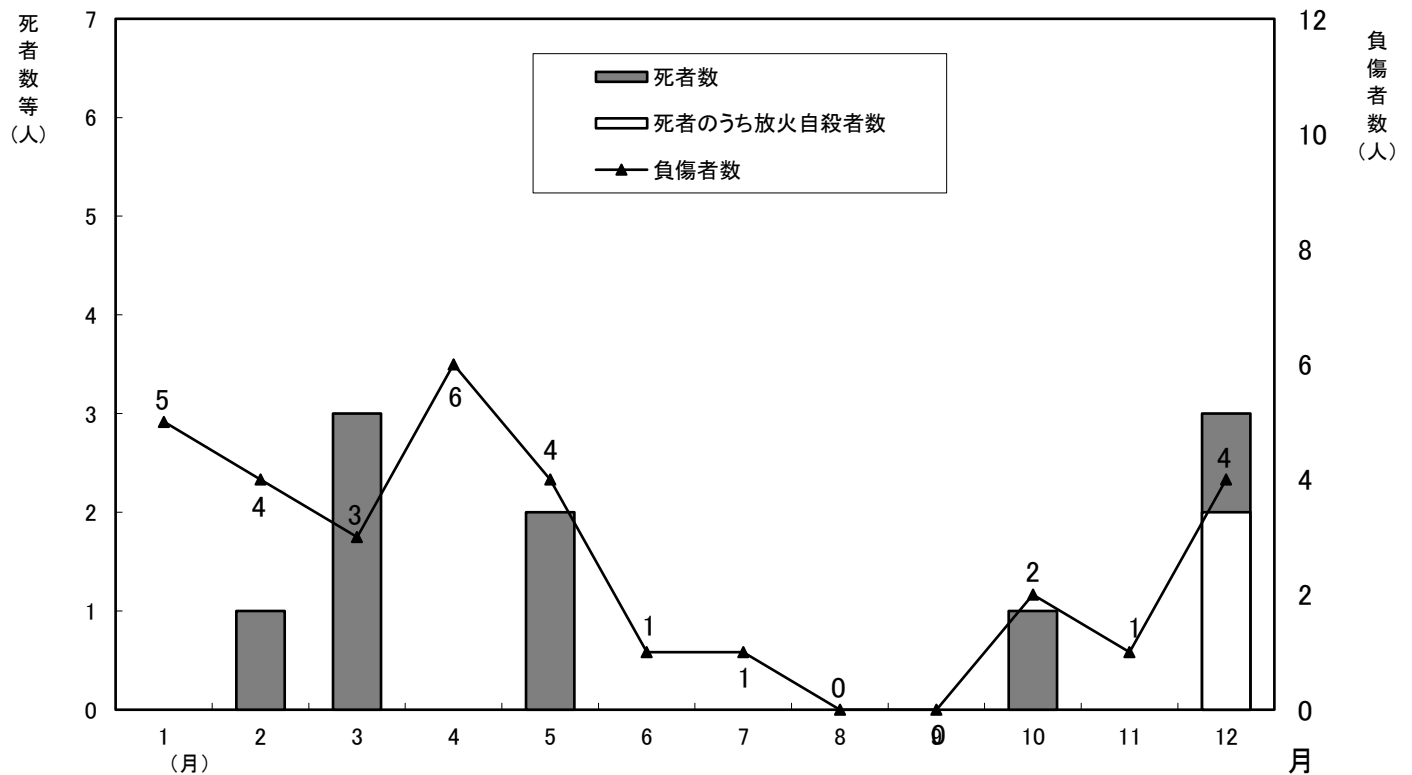
(単位:人)

建物火災		林野火災		車両火災		船舶火災		航空機火災		その他火災		合計			消防吏員		消防団員		応急消火義務者		消防協力者		その他の者		
死者	自殺者	死者	自殺者	死者	自殺者	死者	自殺者	死者	自殺者	死者	自殺者	月別	死者	自殺者	負傷者	死者	負傷者	死者	負傷者	死者	負傷者	死者	負傷者	死者	負傷者
1	4	0	0	0	0	0	0	0	0	0	0	2月	1	0	4	0	1	0	0	1	3	0	0	0	0
3	1	0	0	0	0	0	0	0	0	0	2	3月	3	0	3	0	1	0	0	2	2	0	0	1	0
0	4	0	2	0	0	0	0	0	0	0	0	4月	0	0	6	0	0	0	2	0	3	0	0	0	1
1	3	0	0	1	0	0	0	0	0	0	1	5月	2	0	4	0	0	0	0	1	3	0	1	1	0
0	1	0	0	0	0	0	0	0	0	0	0	6月	0	0	1	0	0	0	1	0	0	0	0	0	0
0	1	0	0	0	0	0	0	0	0	0	0	7月	0	0	1	0	0	0	0	0	1	0	0	0	0
0	0	0	0	0	0	0	0	0	0	0	0	8月	0	0	0	0	0	0	0	0	0	0	0	0	0
0	0	0	0	0	0	0	0	0	0	0	0	9月	0	0	0	0	0	0	0	0	0	0	0	0	0
0	2	0	0	0	0	0	0	0	0	1	0	10月	1	0	2	0	0	0	0	1	2	0	0	0	0
0	1	0	0	0	0	0	0	0	0	0	0	11月	0	0	1	0	0	0	0	0	1	0	0	0	0
2	1	4	0	0	1	1	0	0	0	0	0	12月	3	2	4	0	0	0	0	1	3	0	0	2	1
7	1	25	0	0	2	2	1	1	0	0	0	合計	10	2	31	0	2	0	3	6	23	0	1	4	2
70.0%	80.6%		6.5%	20.0%	3.2%							割合%	100.0		100.0		6.5%		9.7%	60.0%	74.2%		3.2%	40.0%	6.5%

(4) 月別死傷者数

令和3年中の月別の死傷者数は図-5のとおりである。

図-5 月別死傷者数



(5) 年齢別死者数

令和3年中の火災による年齢別死者数は次のとおりである。

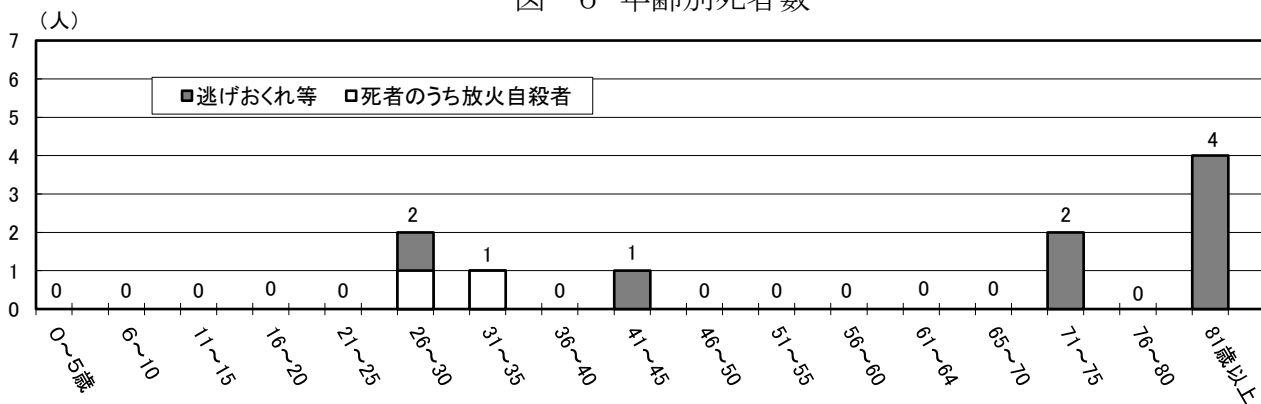
第 18 表 年齢別、月別死者数 (令和3年)

(単位:人)

	性別	1月	2月	3月	4月	5月	6月	7月	8月	9月	10月	11月	12月	合計
		0～5歳	男	0	0	0	0	0	0	0	0	0	0	0
	女	0	0	0	0	0	0	0	0	0	0	0	0	0
6～10	男	0	0	0	0	0	0	0	0	0	0	0	0	0
	女	0	0	0	0	0	0	0	0	0	0	0	0	0
11～15	男	0	0	0	0	0	0	0	0	0	0	0	0	0
	女	0	0	0	0	0	0	0	0	0	0	0	0	0
16～20	男	0	0	0	0	0	0	0	0	0	0	0	0	0
	女	0	0	0	0	0	0	0	0	0	0	0	0	0
21～25	男	0	0	0	0	0	0	0	0	0	0	0	0	0
	女	0	0	0	0	0	0	0	0	0	0	0	0	0
26～30	男	0	0	1 (1)	0	0	0	0	0	0	0	0	1	2
	女	0	0	0	0	0	0	0	0	0	0	0	0	0
31～35	男	0	0	0	0	0	0	0	0	0	0	0	1 (1)	1
	女	0	0	0	0	0	0	0	0	0	0	0	0	0
36～40	男	0	0	0	0	0	0	0	0	0	0	0	0	0
	女	0	0	0	0	0	0	0	0	0	0	0	0	0
41～45	男	0	0	0	0	1	0	0	0	0	0	0	0	1
	女	0	0	0	0	0	0	0	0	0	0	0	0	0
46～50	男	0	0	0	0	0	0	0	0	0	0	0	0	0
	女	0	0	0	0	0	0	0	0	0	0	0	0	0
51～55	男	0	0	0	0	0	0	0	0	0	0	0	0	0
	女	0	0	0	0	0	0	0	0	0	0	0	0	0
56～60	男	0	0	0	0	0	0	0	0	0	0	0	0	0
	女	0	0	0	0	0	0	0	0	0	0	0	0	0
61～64	男	0	0	0	0	0	0	0	0	0	0	0	0	0
	女	0	0	0	0	0	0	0	0	0	0	0	0	0
65～70	男	0	0	0	0	0	0	0	0	0	0	0	0	0
	女	0	0	0	0	0	0	0	0	0	0	0	0	0
71～75	男	0	1	1	0	0	0	0	0	0	0	0	0	2
	女	0	0	0	0	0	0	0	0	0	0	0	0	0
76～80	男	0	0	0	0	0	0	0	0	0	0	0	0	0
	女	0	0	0	0	0	0	0	0	0	0	0	0	0
81歳以上	男	0	0	0	0	1	0	0	0	0	1	0	0	2
	女	0	0	1	0	0	0	0	0	0	0	1	1	2
性別不明	男	0	0	0	0	0	0	0	0	0	0	0	0	0
	女	0	0	0	0	0	0	0	0	0	0	0	0	0
計	男	0	1	2	0	2	0	0	0	0	1	0	2	8 (2)
	女	0	0	1	0	0	0	0	0	0	0	0	1	2 (0)
	不明	0	0	0	0	0	0	0	0	0	0	0	0	0
	合計	0	1	3	0	2	0	0	0	0	1	0	3	10 (2)

※()は、死者のうち放火自殺者数。

図－6 年齢別死者数



6. 建物火災

(1) 出火件数

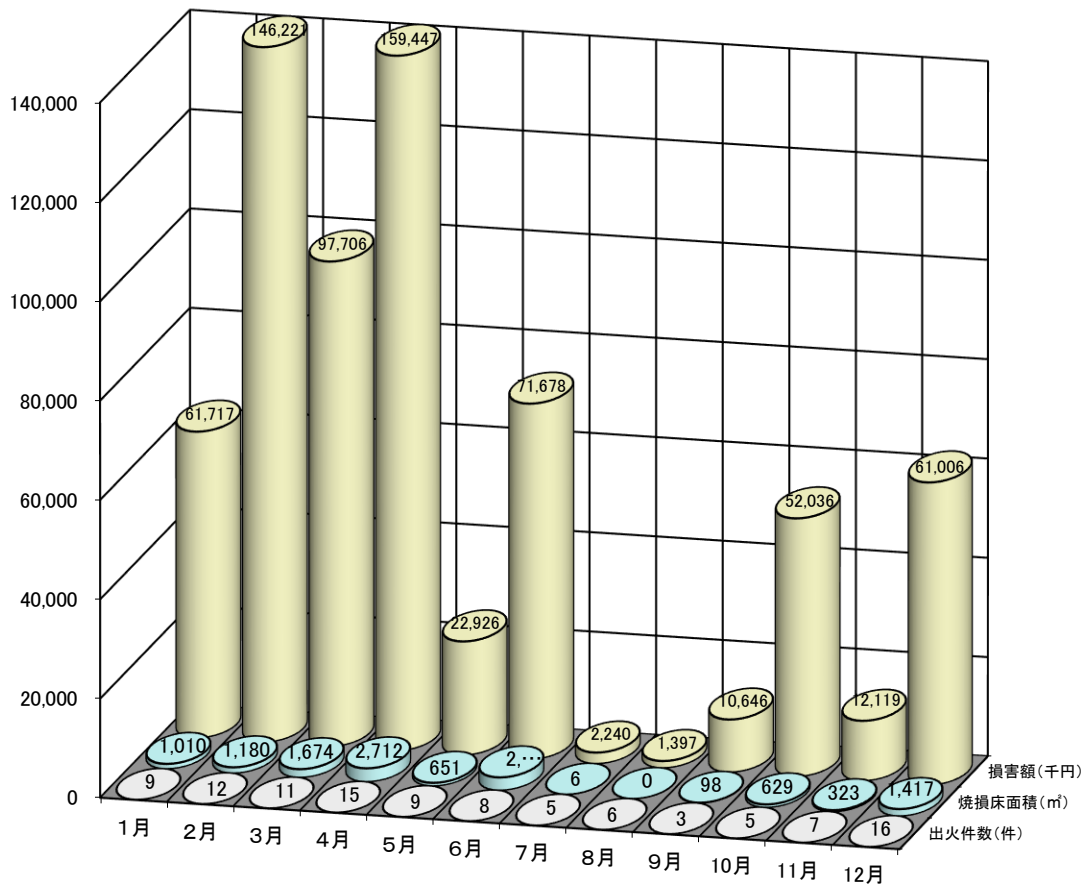
令和3年中の月別の建物火災件数については図－7のとおりである。建物火災は106件で、前年に比べ比べ22件(対前年比17.2%)の減少となっている。第1四半期(1月～3月)が32件、第2四半期(4月～6月)が32件、第3四半期(7月～9月)が14件、第4四半期(10月～12月)が28件となっている。

(2) 焼損床面積及び損害額

令和3年中の建物火災による焼損床面積は12,310㎡で、前年に比べ2,277㎡(22.7%)の増加となっており、損害額は699,139千円で、前年に比べ153,690千円(28.2%)の増加となっている。

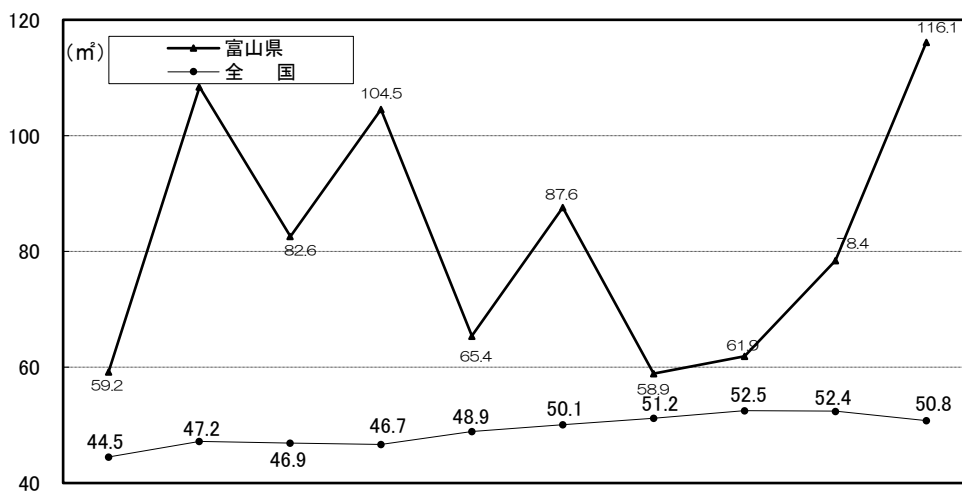
また、過去10年の建物火災1件当たりの焼損床面積は図－8のとおりである。

図-7 月別建物火災の状況（令和3年）



	1月	2月	3月	4月	5月	6月	7月	8月	9月	10月	11月	12月	合計
出火件数(件)	9	12	11	15	9	8	5	6	3	5	7	16	106
焼損床面積(m ²)	1,010	1,180	1,674	2,712	651	2,610	6	0	98	629	323	1,417	12,310
損害額(千円)	61,717	146,221	97,706	159,447	22,926	71,678	2,240	1,397	10,646	52,036	12,119	61,006	699,139

図-8 過去10年の建物火災1件当たり焼損床面積



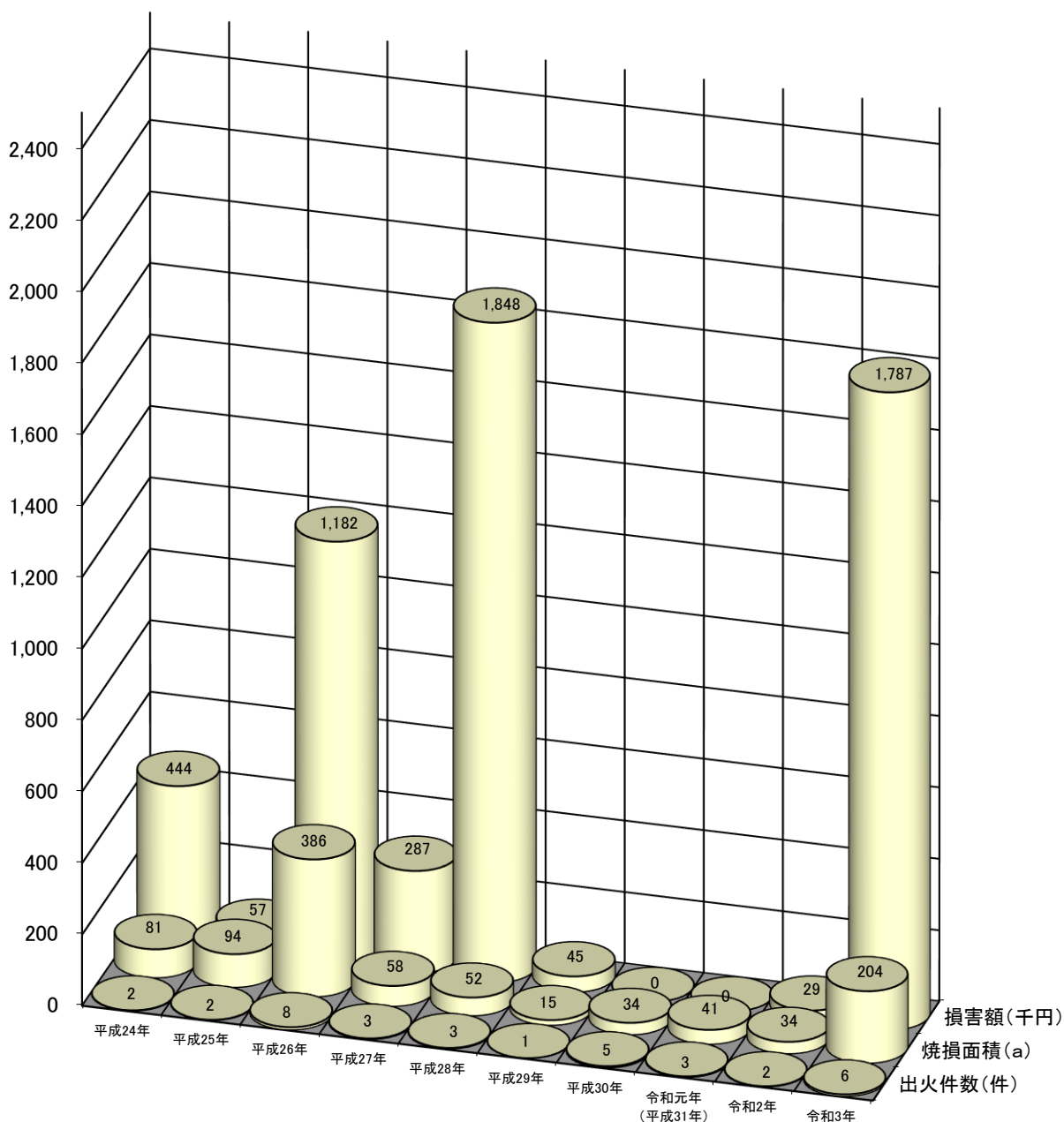
	24年	25年	26年	27年	28年	29年	30年	元年(31年)	2年	3年
富山県	59.2	108.4	82.6	104.5	65.4	87.6	58.9	61.9	78.4	116.1
全国	44.5	47.2	46.9	46.7	48.9	50.1	51.2	52.5	52.4	50.8

7. 林野火災

令和3年中における林野火災は6件で、前年より4件増加している。
 焼損面積は204a、損害額は1,787千円であった。
 過去10年間の林野火災の推移をみると、出火件数及び焼損面積は平成26年が最も多く、損害額は平成28年が最も多くなっている。(図-9参照)

	平成24年	平成25年	平成26年	平成27年	平成28年	平成29年	平成30年	令和元年 (平成31年)	令和2年	令和3年
出火件数(件)	2	2	8	3	3	1	5	3	2	6
焼損面積(a)	81	94	386	58	52	15	34	41	34	204
損害額(千円)	444	57	1,182	287	1,848	45	0	0	29	1,787

図-9 林野火災の推移(過去10年間)



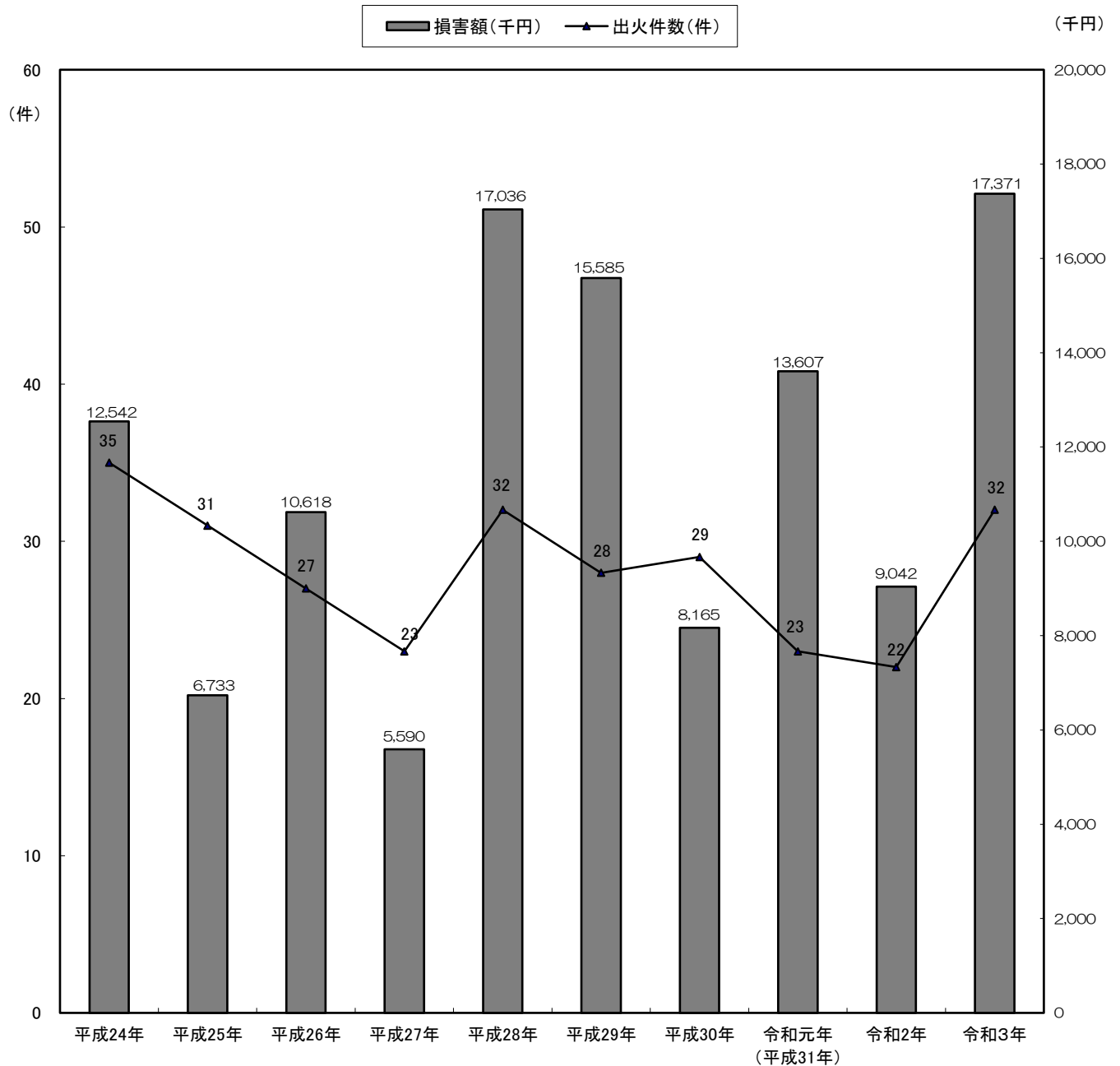
8. 車両火災

令和3年中における車両火災は32件で、前年に比べ10件(45.5%)の増加となっている。また、損害額は17,371千円で、前年に比べ8,329千円(92.1%)の増加となっている。

過去10年間の車両火災の推移をみると、出火件数は平成24年が最も多く、損害額は令和3年が最も多くなっている。(図-10参照)

	平成24年	平成25年	平成26年	平成27年	平成28年	平成29年	平成30年	令和元年 (平成31)	令和2年	令和3年
出火件数(件)	35	31	27	23	32	28	29	23	22	32
損害額(千円)	12,542	6,733	10,618	5,590	17,036	15,585	8,165	13,607	9,042	17,371

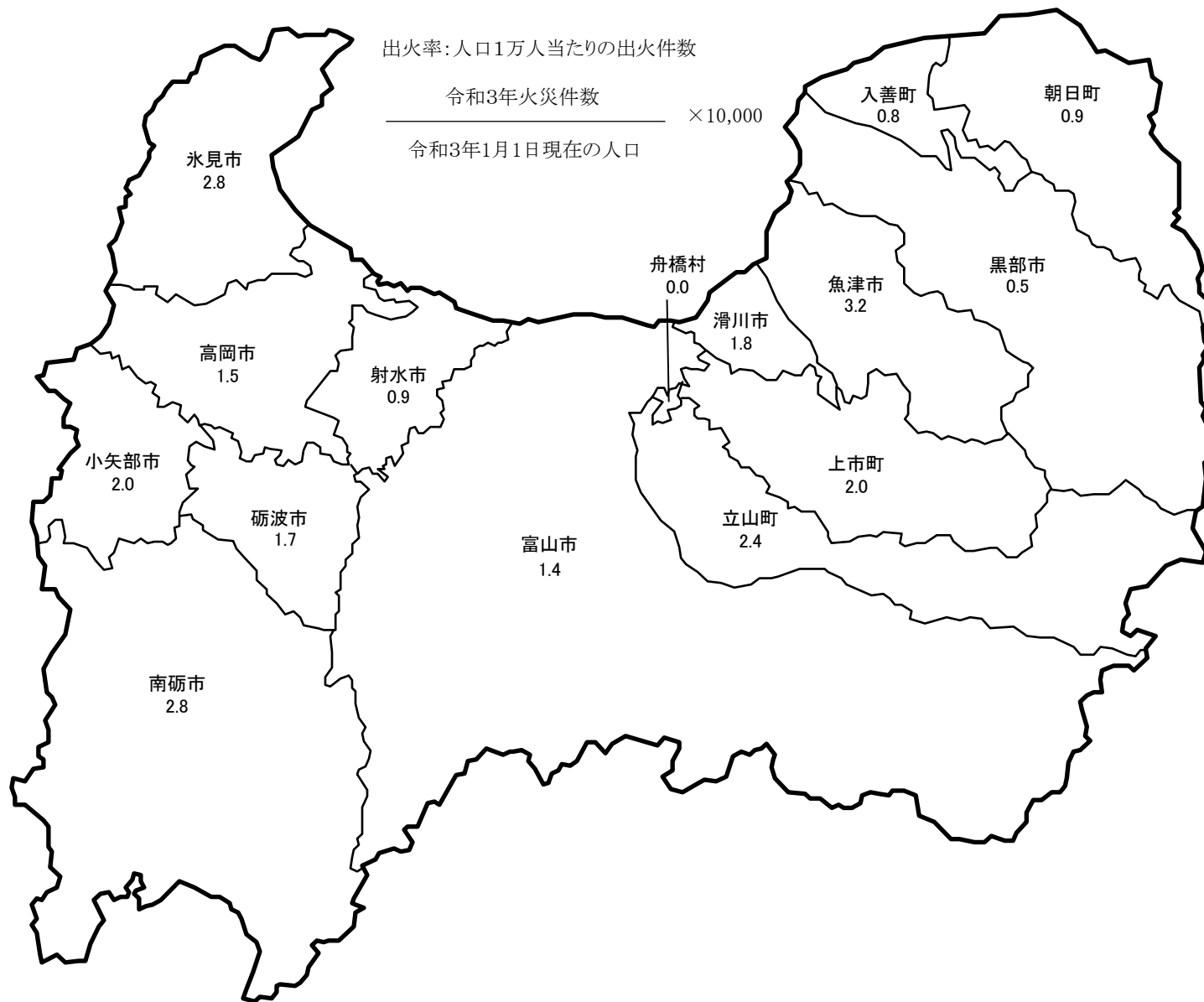
図-10 車両火災の推移(過去10年間)



9. その他火災

令和3年中におけるその他火災は24件(前年19件)で、損害額は2,548千円(前年15,617円)となっている。

図-11 富山県内市町村別出火率



第 19 表 月別火災発生及び損害状況（令和3年）

区分	火災件数							焼損棟数					り災世帯数				り災人員	焼損面積			死者数		損害額（千円）							出火率				
	(1)建物	(2)林野	(3)車両	(4)船舶	(5)航空機	(6)その他	(7)爆発その他	計	全焼	半焼	部分焼	ぼや	計	全損	半損	小損		計	建物(m ²)		林野(a)	死者	負傷者	(1)建物火災			(2)林野	(3)車両	(4)船舶		(5)航空機	(6)その他	(7)爆発	計
	床面積	表面積	建物	収容物	小計																													
令和3年1月	9	0	6	0	0	1		16	6	1	4	3	14	4	1	7	12	25	1,010	38	0	0	5	55,263	3,945	59,208	0	2,495	0	0	14	0	61,717	—
2月	12	0	2	0	0	0		14	6	4	7	4	21	5	4	8	17	71	1,180	400	0	1	4	135,385	9,771	145,156	0	1,065	0	0	0	0	146,221	—
3月	11	1	1	0	0	3		16	7	1	3	8	19	4	0	4	8	15	1,674	24	2	3	3	68,544	28,228	96,772	0	0	0	0	934	0	97,706	—
4月	15	5	2	0	0	3		25	12	5	9	3	29	5	0	2	7	19	2,712	94	202	0	6	103,346	54,075	157,421	1,787	100	0	0	139	0	159,447	—
5月	9	0	4	0	0	2		15	1	1	8	2	12	1	0	10	11	32	651	100	0	2	4	19,426	1,866	21,292	0	502	0	0	1,132	0	22,926	—
6月	8	0	3	0	0	0		11	4	0	9	3	16	1	0	3	4	12	2,610	223	0	0	1	56,695	12,518	69,213	0	2,277	0	0	188	0	71,678	—
7月	5	0	4	0	0	1		10	1	0	3	1	5	0	0	0	0	0	6	21	0	0	1	29	1,457	1,486	0	754	0	0	0	0	2,240	—
8月	6	0	1	0	0	4		11	0	0	3	4	7	0	0	2	2	7	0	151	0	0	0	271	262	533	0	821	0	0	43	0	1,397	—
9月	3	0	2	0	0	4		9	1	0	1	1	3	1	0	0	1	2	98	1	0	0	0	8,755	282	9,037	0	1,569	0	0	40	0	10,646	—
10月	5	0	3	0	0	3		11	7	0	2	3	12	2	1	5	8	32	629	2	0	1	2	36,569	8,088	44,657	0	7,376	0	0	3	0	52,036	—
11月	7	0	2	0	0	1		10	1	1	6	1	9	1	1	3	5	10	323	184	0	0	1	8,650	3,225	11,875	0	244	0	0	0	0	12,119	—
12月	16	0	2	0	0	2		20	5	2	3	10	20	6	0	10	16	30	1,417	18	0	3	4	38,578	22,205	60,783	0	168	0	0	55	0	61,006	—
計	106	6	32	0	0	24		168	51	15	58	43	167	30	7	54	91	255	12,310	1,256	204	10	31	531,511	145,922	677,433	1,787	17,371	0	0	2,548	0	699,139	1.6
令和2年1月	12	0	2	0	0	0		14	2	1	2	9	14	2	0	3	5	14	627	2	0	2	2	51,769	15,916	67,685	0	554	0	0	548	4	68,791	—
2月	10	0	1	0	0	0		11	9	0	6	10	25	5	0	12	17	36	1,309	45	0	1	3	25,218	2,501	27,719	0	480	0	0	200	0	28,399	—
3月	9	0	1	0	0	2		12	1	0	3	7	11	1	0	12	13	19	258	9	0	0	2	3,803	21,979	25,782	0	170	0	0	57	48	26,057	—
4月	19	0	1	0	0	1		21	10	1	8	6	25	7	2	5	14	30	1,905	121	0	1	2	47,888	10,146	58,034	0	281	0	0	283	0	58,598	—
5月	9	1	4	1	0	3		18	3	1	4	5	13	2	1	3	6	13	600	10	13	0	6	18,728	1,448	20,176	0	1,880	48	0	10	0	22,114	—
6月	9	1	1	0	0	5		16	1	0	4	3	8	0	0	0	0	0	126	208	21	1	3	6,994	13,537	20,531	29	1,200	0	0	10,251	284	32,295	—
7月	14	0	4	0	0	3		21	4	0	6	9	19	4	0	12	16	48	913	80	0	5	2	90,012	12,558	102,570	0	305	0	0	13	0	102,888	—
8月	13	0	0	0	0	3		16	5	2	2	8	17	4	1	6	11	29	1,139	30	0	0	4	65,598	9,590	75,188	0	109	0	0	681	0	75,978	—
9月	8	0	1	0	0	2		11	2	1	5	3	11	1	3	2	6	19	592	31	0	2	4	10,012	21,811	31,823	0	8	0	0	3,550	0	35,381	—
10月	6	0	3	0	0	0		9	2	1	1	3	7	0	0	3	3	8	322	12	0	0	0	4,998	1,347	6,345	0	1,301	0	0	24	0	7,670	—
11月	11	0	2	0	0	0		13	10	2	6	5	23	5	1	7	13	40	1,825	129	0	1	3	40,453	7,428	47,881	0	715	0	0	0	0	48,596	—
12月	8	0	2	0	0	0		10	3	2	7	0	12	4	1	5	10	18	417	59	0	1	1	33,664	2,979	36,643	0	2,039	0	0	0	0	38,682	—
計	128	2	22	1	0	19		172	52	11	54	68	185	35	9	70	114	274	10,033	736	34	14	32	399,137	121,240	520,377	29	9,042	48	0	15,617	336	545,449	1.6
平成31年	126	3	23	0	0	38		170	50	12	59	82	203	32	11	72	115	290	7,799	1,054	41	17	31	315,271	166,289	706,259	0	13,607	0	0	123,166	133	657,283	1.8
平成30年	115	5	29	0	0	21		184	41	10	43	53	202	22	10	56	119	232	6,770	1,095	34	13	49	366,950	339,309	764,164	0	8,165	0	0	2,949	0	717,373	1.6
平成29年	134	1	28	0	0	21	(2)	195	54	21	46	81	182	42	16	61	97	331	11,737	588	15	17	50	535,785	228,379	411,683	45	15,585	0	0	6,885	7,971	794,650	1.7
平成28年	139	3	32	0	0	21	(1)	188	47	19	50	66	161	30	8	59	95	236	9,093	351	52	14	35	313,004	98,679	1,352,796	1,848	17,036	0	0	2,249	994	433,810	1.8
平成27年	138	3	23	1	0	23		219	34	15	40	72	203	25	14	56	115	264	14,426	446	58	14	48	750,517	602,279	644,556	287	5,590	165	0	30,942	0	1,389,780	1.7
平成26年	154	8	27	0	0	30	(2)	240	60	26	45	72	258	46	20	49	156	315	12,721	254	386	22	57	518,496	126,060	842,500	1,182	10,618	0	0	19,495	169,769	845,620	2.0
平成25年	181	2	31	2	0	24	(1)	218	76	31	72	79	201	50	26	80	115	442	19,625	1,296	94	14	44	700,188	142,312	415,440	57	6,733	10,011	0	4,046	21,095	884,442	2.2
平成24年	156	2	35	0	0	25	(1)(1)	210	40	21	54	86	183	32	12	71	110	309	9,235	2,627	81	19	33	304,394	111,046	353,758	444	12,542	0	0	4,926	15	433,367	2.0

※()書きは内数で、爆発火災分

第20表 市町村別火災発生及び損害状況（令和3年）

区分	火災件数(件)							焼損棟数(棟)				り災世帯数(世帯)				り災人員(人)	焼損面積			死傷者数(人)		損害額(千円)							出火率					
	(1)	(2)	(3)	(4)	(5)	(6)	(7)爆発	計	全焼	半焼	部分焼	ぼや	計	全損	半損		小損	計	建物(m ²)		林野(a)	死者	負傷者	(1)建物火災			(2)林野	(3)車両		(4)船舶	(5)航空機	(6)その他	(7)爆発	計
	建物	林野	車両	船舶	航空機	その他	床面積												表面積	建物				収容物	小計									
富山市	42	1	10	0	0	6		59	14	5	22	14	55	9	4	20	33	72	2,444	694	15	5	11	92,499	27,982	120,481	0	1,773	0	0	6	0	122,260	1.4
高岡市	12	0	5	0	0	9		26	4	1	4	9	18	2	1	5	8	17	896	182	0	2	2	19,812	3,223	23,035	0	6,552	0	0	1,038	0	30,625	1.5
魚津市	7	2	3	0	0	1		13	2	0	2	4	8	1	0	4	5	15	177	144	12	1	2	15,067	1,217	16,284	0	1,696	0	0	0	0	17,980	3.2
氷見市	8	1	1	0	0	3		13	2	1	7	1	11	1	1	6	8	46	491	4	98	0	3	102,407	1,319	103,726	800	0	0	0	8	0	104,534	2.8
滑川市	2	0	2	0	0	2		6	1	0	2	2	5	1	0	3	4	12	733	19	0	0	0	20,168	5,046	25,214	0	9	0	0	163	0	25,386	1.8
黒部市	1	0	1	0	0	0		2	2	1	0	1	4	2	0	1	3	6	524	1	0	1	0	43,757	5,158	48,915	0	210	0	0	0	0	49,125	0.5
砺波市	6	0	2	0	0	0		8	3	1	1	3	8	2	1	2	5	8	780	8	0	0	0	19,081	12,461	31,542	0	834	0	0	0	0	32,376	1.7
小矢部市	2	0	4	0	0	0		6	0	0	1	1	2	0	0	1	1	4	137	0	0	1	2	17,620	1	17,621	0	2,180	0	0	1,131	0	20,932	2.0
南砺市	10	1	1	0	0	2		14	15	4	12	3	34	8	0	3	11	32	3,994	86	15	0	7	146,476	57,690	204,166	916	1,893	0	0	202	0	207,177	2.8
射水市	7	0	1	0	0	0		8	4	1	3	3	11	2	0	5	7	31	587	72	0	0	3	16,482	5,516	21,998	0	956	0	0	0	0	22,954	0.9
舟橋村								0					0				0																0	0.0
上市町	4	0	0	0	0	0		4	1	1	2	1	5	1	0	2	3	7	373	20	0	0	1	14,656	1,587	16,243	0	0	0	0	0	0	16,243	2.0
立山町	3	1	1	0	0	1		6	1	0	1	1	3	1	0	1	2	4	162	26	64	0	0	3,364	1,366	4,730	71	231	0	0	0	0	5,032	2.4
入善町	1	0	1	0	0	0		2	1	0	0	0	1	0	0	0	0	0	612	0	0	0	0	8,105	1,127	9,232	0	1,037	0	0	0	0	10,269	0.8
朝日町	1	0	0	0	0	0		1	1	0	1	0	2	0	0	1	1	1	400	0	0	0	0	12,017	22,229	34,246	0	0	0	0	0	0	34,246	0.9
合計	106	6	32	0	0	24		168	51	15	58	43	167	30	7	54	91	255	12,310	1,256	204	10	31	531,511	145,922	677,433	1,787	17,371	0	0	2,548	0	699,139	1.6

※()書きは内数で、爆発火災分

第 21 表 市町村別・月別火災発生状況（令和3年）

（単位：件）

市町村	1月		2月		3月		4月		5月		6月		7月		8月		9月		10月		11月		12月		合 計（年間出火件数）									
	R2	R3	R2	R3	R2	R3	R2	R3	R2	R3	R2	R3	R2	R3	R2	R3	R2	R3	R2	R3	R2	R3	R2	R3	H24	H25	H26	H27	H28	H29	H30	R元 (H31)	R2	R3
富山市	7	5	7	5	3	5	9	7	4	3	5	6	8	6	7	1	5	4	4	4	2	4	5	9	67	77	89	69	68	62	64	77	66	59
高岡市	2	1	0	1	3	3	3	3	4	3	1	1	2	1	4	6	3	1	1	2	4	1	0	3	48	51	34	31	37	34	26	41	27	26
魚津市	0	3	0	1	1	1	0	2	0	1	1	0	1	1	1	2	1	0	0	1	1	0	1	1	18	11	11	11	7	10	3	8	7	13
氷見市	0	1	0	2	0	0	2	2	0	1	2	1	2	0	0	0	1	1	0	0	0	3	0	2	6	8	13	9	10	14	17	5	7	13
滑川市	0	0	0	1	1	1	0	1	1	0	1	1	0	0	1	0	0	1	0	0	0	0	0	1	3	16	4	6	3	7	4	3	4	6
黒部市	0	0	0	0	1	1	0	0	0	1	0	0	0	0	0	0	0	0	0	0	0	0	0	0	10	6	10	6	7	6	5	3	1	2
砺波市	1	1	2	0	1	1	2	1	0	0	1	0	1	0	0	2	0	0	1	0	1	1	0	2	11	12	13	8	7	7	8	10	10	8
小矢部市	0	0	0	1	1	0	1	1	2	1	1	0	1	1	0	0	0	1	1	1	0	0	0	0	12	10	7	7	5	2	3	7	7	6
南砺市	0	4	2	0	0	2	1	3	1	2	3	1	1	1	2	0	1	0	1	1	1	0	1	0	14	13	11	11	14	11	11	6	14	14
射水市	2	0	0	1	0	0	1	2	2	2	1	0	4	0	0	0	0	0	0	2	2	0	2	1	17	20	9	20	20	12	22	16	14	8
舟橋村	0	0	0	0	0	0	0	0	0	0	0	0	0	0	0	0	0	0	0	0	0	0	0	0	0	1	1	0	0	0	0	0	0	0
上市町	1	0	0	2	1	1	1	0	1	1	0	0	1	0	1	0	0	0	0	0	0	1	0	1	6	2	8	3	5	1	1	8	8	4
立山町	1	1	0	0	0	0	1	2	2	0	0	0	0	0	0	0	0	1	1	0	1	1	0	1	4	7	4	4	4	10	5	1	6	6
入善町	0	0	0	0	0	0	0	1	1	0	0	1	0	0	0	0	0	0	0	0	0	0	0	0	0	2	3	0	6	5	1	4	1	2
朝日町	0	0	0	0	0	1	0	0	0	0	0	0	0	0	0	0	0	0	0	0	0	0	0	0	2	4	2	3	2	3	0	1	0	1
合 計	14	16	11	14	12	16	21	25	18	15	16	11	21	10	16	11	11	9	9	11	13	10	10	20	218	240	219	188	195	184	170	190	172	168

※市町村合併前の旧団体の件数等は、新団体を含む

第 22 表 発火源別火災件数（令和3年）

（その1）

	1. 電気による発熱体										2. ガス油類を燃料とする道具装置								
	小計	移動 電熱器	固定 電熱器	電気 機器	電気 装置	電灯電話等 配線	配線 器具	漏電 発熱	静電 スパーク	その他	小計	移動 都市ガス	移動 液化石油ガス	固定 都市ガス	固定 液化石油ガス	移動 油燃料	固定 油燃料	明り	その他
富山市	23	3	0	6	2	7	4	0	1	0	5	0	1	1	1	1	0	1	0
高岡市	12	1	1	3	1	2	4	0	0	0	0	0	0	0	0	0	0	0	0
魚津市	3	1	1	0	0	0	0	1	0	0	1	0	0	0	0	0	0	1	0
氷見市	2	0	0	2	0	0	0	0	0	0	2	1	0	0	0	0	0	1	0
滑川市	1	0	0	0	0	0	0	0	1	0	2	0	0	0	0	1	0	1	0
黒部市	0	0	0	0	0	0	0	0	0	0	0	0	0	0	0	0	0	0	0
砺波市	1	1	0	0	0	0	0	0	0	0	0	0	0	0	0	0	0	0	0
小矢部市	0	0	0	0	0	0	0	0	0	0	0	0	0	0	0	0	0	0	0
南砺市	3	1	0	0	1	0	0	0	0	1	3	0	0	1	0	2	0	0	0
射水市	4	1	0	0	0	2	1	0	0	0	1	0	0	0	0	1	0	0	0
舟橋村	0	0	0	0	0	0	0	0	0	0	0	0	0	0	0	0	0	0	0
上市町	0	0	0	0	0	0	0	0	0	0	2	0	1	0	0	1	0	0	0
立山町	0	0	0	0	0	0	0	0	0	0	0	0	0	0	0	0	0	0	0
入善町	1	0	0	1	0	0	0	0	0	0	0	0	0	0	0	0	0	0	0
朝日町	0	0	0	0	0	0	0	0	0	0	0	0	0	0	0	0	0	0	0
合計	50	8	2	12	4	11	9	1	2	1	16	1	2	2	1	6	0	4	0

第 22 表 発火源別火災件数 (令和3年)

(その2)

	3. まき、炭、石炭(コークス)を燃料とする道具装置							4. 火種(それ自身発火しているもの)						5. 高温の固体				
	小計	炭たどん	まき	移動 石炭	固定 石炭	火消し	その他	小計	裸火	たばこ マッチ	火の粉	火花	その他	小計	気体熱	摩擦熱	高温 固体	その他
富山市	0	0	0	0	0	0	0	14	5	7	1	1	0	5	4	0	0	1
高岡市	1	0	1	0	0	0	0	10	2	4	1	3	0	0	0	0	0	0
魚津市	0	0	0	0	0	0	0	5	3	2	0	0	0	1	0	1	0	0
氷見市	1	0	1	0	0	0	0	4	3	0	0	1	0	0	0	0	0	0
滑川市	0	0	0	0	0	0	0	1	0	0	1	0	0	1	1	0	0	0
黒部市	0	0	0	0	0	0	0	0	0	0	0	0	0	0	0	0	0	0
砺波市	0	0	0	0	0	0	0	4	0	2	1	1	0	1	1	0	0	0
小矢部市	0	0	0	0	0	0	0	4	0	2	0	2	0	1	0	1	0	0
南砺市	0	0	0	0	0	0	0	5	2	2	1	0	0	1	1	0	0	0
射水市	0	0	0	0	0	0	0	0	0	0	0	0	0	0	0	0	0	0
舟橋村	0	0	0	0	0	0	0	0	0	0	0	0	0	0	0	0	0	0
上市町	0	0	0	0	0	0	0	1	1	0	0	0	0	0	0	0	0	0
立山町	1	0	1	0	0	0	0	2	2	0	0	0	0	2	0	0	2	0
入善町	0	0	0	0	0	0	0	0	0	0	0	0	0	0	0	0	0	0
朝日町	0	0	0	0	0	0	0	0	0	0	0	0	0	0	0	0	0	0
合計	3	0	3	0	0	0	0	50	18	19	5	8	0	12	7	2	2	1

第22表 発火源別火災件数（令和3年）

(その3)

	6. 自然発火あるいは再燃を起こしやすい物							7. 危険物品						8.天災	9.その他	0.不明	合計
	小計	自己 反応	自然発火 禁水	その他 自然発火	再燃	レンズ	その他	小計	火薬類	酸化性 気体	酸化性 液体	酸化性 固体	その他	計	計	計	
富山市	2	0	1	0	0	0	1	0	0	0	0	0	0	1	0	9	59
高岡市	1	0	1	0	0	0	0	0	0	0	0	0	0	1	0	1	26
魚津市	0	0	0	0	0	0	0	0	0	0	0	0	0	0	0	3	13
氷見市	0	0	0	0	0	0	0	0	0	0	0	0	0	0	0	4	13
滑川市	0	0	0	0	0	0	0	0	0	0	0	0	0	0	0	1	6
黒部市	0	0	0	0	0	0	0	0	0	0	0	0	0	0	0	2	2
砺波市	0	0	0	0	0	0	0	0	0	0	0	0	0	0	0	2	8
小矢部市	0	0	0	0	0	0	0	0	0	0	0	0	0	0	0	1	6
南砺市	1	0	0	0	0	0	1	0	0	0	0	0	0	0	0	1	14
射水市	0	0	0	0	0	0	0	0	0	0	0	0	0	0	0	3	8
舟橋村	0	0	0	0	0	0	0	0	0	0	0	0	0	0	0	0	0
上市町	0	0	0	0	0	0	0	0	0	0	0	0	0	0	0	1	4
立山町	0	0	0	0	0	0	0	0	0	0	0	0	0	0	0	1	6
入善町	0	0	0	0	0	0	0	0	0	0	0	0	0	0	0	1	2
朝日町	0	0	0	0	0	0	0	0	0	0	0	0	0	0	0	1	1
合計	4	0	2	0	0	0	2	0	0	0	0	0	0	2	0	31	168

第 23 表 経過別火災件数（令和3年）

分類	計（件）	細目0	細目1	細目2	細目3	細目4	細目5	細目6	細目7	細目8	細目9	
1 電気的原因で発熱する	32	半断線により発熱する	1 漏電（地絡）する	1 電線が短絡する	14		2 火花する	3 金属の接触部が過熱する	6 静電スパークが飛ぶ	2	その他	3
2 化学的原因で発熱する	11					1 異物が混入して発熱する	1 ガス管などが噴出する		6 引火する	3		
3 熱的原因で発火する	17			1 消したはずのものが再燃する			1 摩擦により発熱する	7 放射を受けて発火する	5 高温物が触れる		2 過熱する	1 其他
4 火源あるいは着火物が運動により接触する	36		2 可燃物が火源の上に転倒落下する	2 可燃物が動いて火源に触れる	6 容器から火種がこぼれる	1 炭火がはねる高温の飛沫が飛ぶ	1 火の粉が散る遠くへ飛火する	7 火花が飛ぶ	5 火源が転倒落下する	4 火源が動いて接触する	9 其他	1
5 器具機械の材質や構造の不良に基づく	3					1 構造不完全デザイン不良			1 火源が漏洩する	1 着火物が漏洩する		
6 使用方法の不良に基づく	19	1 意図なしにスイッチが入る				1 考え違いにより使用を誤る	4 不適当なところに捨て置く	8 放置する、忘れる		2 残り火の処置が不十分		3 其他
7 主に交通機関に起こる事故	1											1 其他
8 天災地変による	2						2 落雷する					
9 その他	20		4 放火	4 放火の疑い	12 火遊び	2 放火、火遊び以外で無意識に火をつける	1					1 其他
0 不明	27											27 不明
合計（件）	168		2	7	33	6	12	25	23	12	11	37

第24表 着火物別火災件数（令和3年）

分類		計（件）	細目0	細目1	細目2	細目3	細目4	細目5	細目6	細目7	細目8	細目9					
0	不明	30										不明	30				
1 建築物・建具 （船体・車体を含む）	1.1 屋根ひさし	1			板	1											
	1.2 壁軸組	6			板張ベニヤ	1			テックス	1		柱,けた,はり	2	その他	2		
	1.3 床	4	合成樹脂床材	1	板張	1					カーペット	2					
	1.4 天井	2			板張	1								その他	1		
	1.5 付帯建築物	1												物干し	1		
	1.6 建具	1		ドアー	1												
	1.7 家具調度	1					戸棚、木箱	1									
	1.8 造作	4								仏壇、神棚	3	敷板	1				
	1.9 その他	5				電線被類	3							その他	2		
2 建築物（船舶・車両） 内収容物	2.1 爆発物類	0															
	2.2 ガス類	5										LPG (スプレー用)	3	その他	2		
	2.3 引火性液体類	12			第一石油類	3	アルコール類	2	第二石油類	1	第四石油類	1	動植物油類	5			
	2.4 可燃性固体(I)	1							金属粉	1							
	2.5 繊維類	25			衣類	7	ふとん、 座ぶとん、寝具	8	繊維製品	3	袋紙 及び 製品	4	わら及びわら 製品	2	その他	1	
	2.6 木質物	2			まき、たきつけ	1									その他	1	
	2.7 可燃性固体(II)	18					ゴム及び ゴム製品	1		合成樹脂と 成形品	17						
	2.8 屑類	12	ごみ屑	2	木屑、かん な屑、のこぎり屑	4	紙屑、わら屑	3							その他	3	
	2.9 その他	2												その他	2		
3 山林その 他 着火物	3.1 山林原野にあるもの	11		枯草(生えたまま 枯れたもの)	6	落葉	1	立木	2					その他	2		
	3.2 野積	1													1		
	3.9 その他	10						アスファルト	1		枯草	4	ごみ類	2	その他	3	
4 車両	4.1 自動車	9			バンパー	1	エンジン	1		タイヤ	2	座席シート	1	電気配線類	2	その他	2
	4.2 電車等	1											電気配線類	1			
9 その他	9.9 その他	4												その他	4		
合計（件）		168	3	11	23	15	5	25	11	13	5	57					

第 25 表 火災による死者（令和3年）

	出火月日	市町村	出火時刻	性別	年齢	火災種別 (火元の用途)	出火箇所	出火原因	死者の発生した経過(理由)
1	2月1日	富山市	12:27	男	71	建物 (住宅)	居室	たばこ	不明・調査中
2	3月1日	高岡市	5:00	男	72	建物 (住宅)	居室	電灯・電話等の 配線	不明・調査中
3	3月5日	黒部市	23:40	女	91	建物 (住宅)	居室	不明・調査中	病気・身体不自由
4	3月30日	富山市	2:00	男	26	建物 (住宅)	居室	不明・調査中	不明・調査中
5	5月18日	魚津市	4:00	男	87	建物 (住宅)	居室	たばこ	その他
6	5月24日	小矢部市	18:37	男	44	車両	運転席	放火の疑い	不明・調査中
7	10月30日	富山市	15:00	男	86	その他	空地	火入れ	身体不自由のため
8	12月6日	高岡市	0:00	男	30	車両	その他	放火	放火自殺
9	12月21日	富山市	3:10	女	92	建物 (住宅)	居室	電灯・電話等の 配線	不明・調査中
10	12月28日	富山市	21:30	男	35	建物 (住宅)	居室	放火	放火自殺
計	10名(男8名、女2名、うち放火自殺者2名) ※ 65歳以上の高齢者6名(男4名、女2名)うち自殺0名								

(注) 火災による死者…火災により負傷した後48時間以内に死亡したもの

第 26 表 死に至った経過と年齢別の状況（令和3年）

（単位：人）

年 齢 区 分 等	逃 げ 遅 れ																	出火後再進入			着 衣 着 火								放火の 巻添え ・犠牲	その他	小 計	放 火 自 殺 者 （ 心 中 の 道 づ れ を 含 む ）	合 計											
	発見が遅れ、気付いた時は、火煙が回り、すでに逃げ道がなかったと思われるもの。（全く気付かなかった場合を含む）									判断力に欠け、あるいは体力的条件が悪く、ほとんど避難できなかったと思われるもの								延焼拡大が早かった等のため、ほとんども避難できなかったと思われるもの				逃げれば逃げられたが、逃げる機会を失ったと思われるもの			避難行動を起こしているが、逃げきれなかったと思われるもの。（一応、自力避難したが避難中、火傷、ガス吸引し、病院等で死亡した場合を含む）									いったん屋外へ避難後、再進入したと思われるもの。出火時屋外にいて、出火後再進入したと思われるもの。			着衣着火し、火傷（熱傷）あるいはガス中毒により死亡したと思われるもの							
	熟	泥	病	そ	乳	泥	病	老	そ	ガ	危	そ	狼	持	火	消	人	そ	身	延	逃	出	そ	救	消	そ	喫	炊						探	た	火	そ	そ	放					
睡	酔	由	他	児	酔	由	衰	他	ス	険	他	狼	品	災	火	を	救	体	焼	げ	入	他	助	火	他	煙	事	暖	き	遊	他	火	（ 心 中 の 道 づ れ を 除 く ）											
0～5歳	0	0	0	0	0	0	0	0	0	0	0	0	0	0	0	0	0	0	0	0	0	0	0	0	0	0	0	0	0	0	0	0	0	0	0									
6～10	0	0	0	0	0	0	0	0	0	0	0	0	0	0	0	0	0	0	0	0	0	0	0	0	0	0	0	0	0	0	0	0	0	0	0									
11～15	0	0	0	0	0	0	0	0	0	0	0	0	0	0	0	0	0	0	0	0	0	0	0	0	0	0	0	0	0	0	0	0	0	0	0									
16～20	0	0	0	0	0	0	0	0	0	0	0	0	0	0	0	0	0	0	0	0	0	0	0	0	0	0	0	0	0	0	0	0	0	0	0									
21～25	0	0	0	0	0	0	0	0	0	0	0	0	0	0	0	0	0	0	0	0	0	0	0	0	0	0	0	0	0	0	0	0	0	0	0									
26～30	0	0	0	0	0	0	0	0	0	0	0	0	0	0	0	0	0	0	0	0	0	0	0	0	0	0	0	0	0	0	0	0	0	0	0									
31～35	0	0	0	0	0	0	0	0	0	0	0	0	0	0	0	0	0	0	0	0	0	0	0	0	0	0	0	0	0	0	0	0	0	0	0									
36～40	0	0	0	0	0	0	0	0	0	0	0	0	0	0	0	0	0	0	0	0	0	0	0	0	0	0	0	0	0	0	0	0	0	0	0									
41～45	0	0	0	0	0	0	0	0	0	0	0	0	0	0	0	0	0	0	0	0	0	0	0	0	0	0	0	0	0	0	0	0	0	0	0									
46～50	0	0	0	0	0	0	0	0	0	0	0	0	0	0	0	0	0	0	0	0	0	0	0	0	0	0	0	0	0	0	0	0	0	0	0									
51～55	0	0	0	0	0	0	0	0	0	0	0	0	0	0	0	0	0	0	0	0	0	0	0	0	0	0	0	0	0	0	0	0	0	0	0									
56～60	0	0	0	0	0	0	0	0	0	0	0	0	0	0	0	0	0	0	0	0	0	0	0	0	0	0	0	0	0	0	0	0	0	0	0									
61～64	0	0	0	0	0	0	0	0	0	0	0	0	0	0	0	0	0	0	0	0	0	0	0	0	0	0	0	0	0	0	0	0	0	0	0									
65～70	0	0	0	0	0	0	0	0	0	0	0	0	0	0	0	0	0	0	0	0	0	0	0	0	0	0	0	0	0	0	0	0	0	0	0									
71～75	0	0	0	0	0	0	0	0	0	0	0	0	0	0	0	0	0	0	0	0	0	0	0	0	0	0	0	0	0	0	0	0	0	0	0									
76～80	0	0	0	0	0	0	0	0	0	0	0	0	0	0	0	0	0	0	0	0	0	0	0	0	0	0	0	0	0	0	0	0	0	0	0									
81歳以上	0	0	0	0	0	0	1	0	0	0	0	0	0	0	0	0	0	0	1	0	0	0	1	0	0	0	0	0	0	0	0	0	0	0	0									
不明	0	0	0	0	0	0	0	0	0	0	0	0	0	0	0	0	0	0	0	0	0	0	0	0	0	0	0	0	0	0	0	0	0	0										
合計	0	0	0	0	0	0	1	0	0	0	0	0	0	0	0	0	0	1	0	2	0	1	0	0	0	0	0	0	0	0	0	0	0	0										
割合(%)	0.0	10.0						0.0	0.0						20.0				0.0			0.0								5	8	2	10											
令和2年	0	0	0	0	0	0	0	1	0	0	0	0	0	0	1	0	0	0	0	0	0	1	0	0	0	0	0	1	0	0	0	0	0	0										
割合(%)	0.0	7.1						0.0	14.3						7.1				0.0			0.0								8	12	2	14											

第27表 主要火災（令和3年）

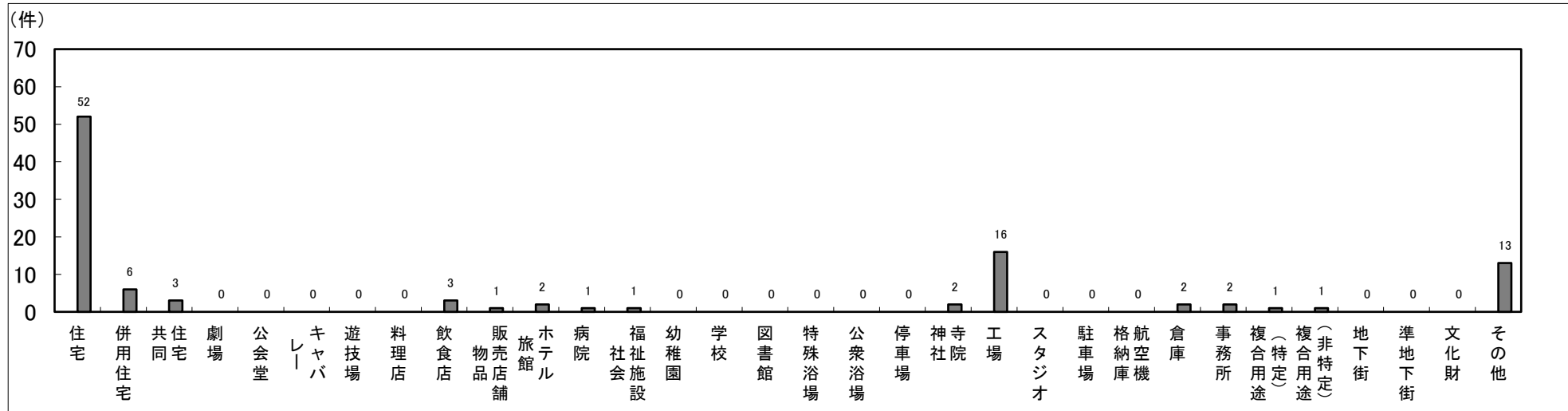
出市町村 発生月日	火災種別	火元の業態 用途	出火 箇所	出火原因 (発火源・経過・着火物) 火災報告取扱要領:小分類				死者 数	負傷者 数	焼損棟数				焼損 床面積 ・表面積 (㎡)	損害額 (千円)	罹災 世帯数	罹災 人員	備考
				その他	その他の高温で熱せられたもの	不明	不明			全 焼	半 焼	部分 焼	ぼ や					
1 南砺市 1月22日	建物	住宅	食事室	その他					2	1			489	24,539	1	2		
2 氷見市 2月5日	建物	住宅	廊下	不明・調査中					1	1		2	303	51,976	3	7		
3 氷見市 2月12日	建物	その他の老人福祉・介護施設 その他の建築物の名目	廊下	電気機器							1	1	156	50,872	2	32		
4 高岡市 3月1日	建物	住宅	居室	電灯・電話等の配線					1	1			324	7,499	1	3		
5 黒部市 3月5日	建物	住宅	居室	不明・調査中						2	1	1	524	48,915	3	6		
6 朝日町 3月26日	建物	寺院、仏教教会 社務所、寺院、教会、塾等	不明	不明・調査中						1		1	400	34,246	1	1		
7 南砺市 4月11日	建物	酒場、ビヤホール 店舗、まちあい	飲食店舗 部分	ストーブ						3	2	3	771	86,193	3	9		
8 南砺市 4月22日	建物	納屋	火たき場	かまど							4	1	3	883	32,916	2	7	
9 入善町 4月26日	建物	一般製材業 作業場	作業場、 工場	不明・調査中						1			612	9,232				
10 富山市 5月25日	建物	住宅	一般倉庫	配線器具						1		1	524	16,849	4	16		
11 富山市 6月24日	建物	木材・竹材卸売業 作業場	集じん・ ダスト シュート	電気装置								1	366	16,836				
12 滑川市 6月26日	建物	寺院、仏教教会 神殿、拝殿、神楽殿等	廊下	灯火						1		2	733	25,210	4	12		
13 南砺市 6月26日	建物	塗装工事業 作業場	作業場、 工場	その他					1	3		2	1,505	20,845				
14 射水市 10月20日	建物	その他の再生資源卸売業 倉庫、置場	一般倉庫	不明						3			368	9,217	1	5		
15 南砺市 10月28日	建物	住宅	居室	たばこ						4		1	225	33,066	2	10		
16 高岡市 11月23日	建物	住宅	階段室	放火						1	1	1	321	11,096	3	7		
17 砺波市 12月26日	建物	住宅	一般倉庫	ストーブ						2			637	28,020	2	2		

(損害額30,000千円以上又は焼損床面積300㎡以上)

第 28 表 建物火災の用途別出火件数（令和3年）

年	用途	建物 (計)	住	併住	共住	劇	公	キャ	遊	料	飲	物販	旅ホ	病	社福	幼	学	図	特	公	停	神	工	ス	駐	格航	倉	事	複	複	地	準	文	そ	
			宅	用宅	同宅	場	会	パレ	技	理	食	売	テ	院	社	稚	校	書	殊	衆	車	社	場	場	場	タ	車	納	庫	務	合	合	下	地	化
			宅	用宅	同宅	場	会	パレ	技	理	食	売	テ	院	社	稚	校	書	殊	衆	車	社	場	場	タ	車	納	庫	務	合	合	下	地	化	の
令和3年		106	52	6	3	0	0	0	0	0	3	1	2	1	1	0	0	0	0	0	0	2	16	0	0	0	2	2	1	1	0	0	0	13	
令和2年		128	60	6	5	0	0	0	0	0	0	1	0	0	0	0	3	0	0	0	0	1	21	0	0	0	5	4	4	2	0	0	0	16	
令和元年(平成31年)		126	59	2	3	0	0	0	0	0	3	0	0	1	1	0	1	0	0	0	0	0	24	0	2	0	7	4	4	1	0	0	0	14	
平成30年		115	58	4	8	0	0	0	0	0	2	2	0	0	1	0	1	0	0	1	0	0	17	0	0	0	0	5	4	2	0	0	0	10	
平成29年		134	64	3	7	0	0	0	0	0	3	8	0	2	3	0	2	0	0	0	0	2	15	0	1	0	2	4	6	2	0	0	0	10	
平成28年		139	53	5	6	0	0	1	0	0	3	5	1	0	2	0	1	0	0	1	0	0	25	0	1	0	4	2	6	3	0	0	0	20	

図-12 建物火災の用途別出火件数（令和3年）



第30表 富山県における過去の大火記録（戦後）

焼損面積3,000㎡以上

出火年月日	発生時刻 鎮火時刻	出火場所	出火原因	気象状況			焼損棟数					り災世帯数				焼損面積 (㎡)	損害額 (千円)	死傷者		
				風向	風速	湿度	計	全	半	部	ぼや	計	全	半	小			り災 人員	死	負
S24.5.1	13:30 15:10	高岡市戸出	たばこ	SW	10.0m/s	—	82	76	6		—					3,284	30,000			
S24.10.10	18:30 21:00	砺波市鷹栖	電熱器の切忘れ		0m/s	—	5	5			—				3,099	24,000				
S25.11.4	4:30 6:00	魚津市	火消壺の不始末	WSW	3.4m/s	68%	22	18	4		—	12	9	3	64	5,815	24,203			
S26.2.18	21:30 0:30	富山市石金	こたつ	WSW	7.4m/s	81%	8	8			—	19			68	20,559	106,360		3	
S26.2.22	8:30 11:00	上新川郡因沢野町大久保	い ろ り	SW	16.0m/s	45%	99	97	2		—	28				6,953	49,188		13	
S26.11.21	3:00 5:00	中新川郡立山町	こたつ	SW	2.8m/s	79%	18	14	4		—	25	21	4		3,587	28,528		3	
S27.2.1	23:10 2:30	富山市石金	電熱器の放置	SSW	2.2m/s	89%	1	1			—					4,277	22,000		3	
S27.4.17	17:00 19:30	黒部市生地	子供の火遊び	S	4.0m/s	33%	85	65	20		—	60	45	15		7,013	25,000		56	
S28.4.29	11:40 13:00	高岡市渡り	〃	SW	6.0m/s	32%	58	53	5		—	61	55	6		4,254	16,850			
S28.5.25	16:30 17:40	魚津市吉島	マ ッ チ	W	11.7m/s	22%	3	2	1		—	1		1		4,557	31,420		4	
S28.6.17	0:40 4:50	下新川郡朝日町	子供の火遊び	N	3.0m/s	55%	47	45	2		—	32	30	2		3,551	11,550		2	
S29.4.7	8:40 11:40	西砺波郡福光町	電灯のスパーク	NNE	4.0m/s	90%	10	9	1		—	2	2		7	3,643	19,430		1	
S29.4.10	11:08 13:30	高岡市木津	煙突の火の粉	NNE	5.9m/s	55%	9	6	3		—	1	1		321	5,947	81,070		10	
S29.9.26	10:44 13:10	黒部市三日市	〃	SW	15.0m/s	58%	164	148	12	4	—	127	116	11	570	14,708	142,899	1	23	
S31.9.10	19:45 2:10	魚津市真成寺町	不 明	SW	9.3m/s	53%	1,677	1,663	7	7	—	1,597	1,593	4	7,078	175,967	1,590,140	1	170	
S33.5.31	10:35 14:30	西砺波郡福岡町沢川	こ ん ろ	WSW	4.0m/s	38%	41	40	1		—	20	18	2	123	4,026	29,406	1		
S36.12.13	1:55 4:40	中新川郡立山町前沢	不 明	S	8.0m/s	52%	19	19			—	15	15		71	6,926	74,624		3	
S37.3.10	0:40 4:00	東砺波郡毘波町井波	煙道の不完全	ESE	1.5m/s	70%	7	5	1	1	—					3,427	54,100		2	
S46.5.23	22:10 23:30	富山市太郎丸	不 明	SSE	7.0m/s	70%	19	1	1	17	—	13		13	42	5,621	29,014		7	
S47.2.17	1:25 4:04	富山市総曲輪	都市ガストーブの輻射		0m/s	65%	24	13	4	7	—	8	4	2	2	28	4,279	148,241		7
S47.7.20	3:50 6:00	氷見市北大町	不 明	NE	2.0m/s	90%	2	2			—	1	1		3	4,255	64,104		3	
S50.7.29	23:05 1:40	東砺波郡毘波町井波	たばこ		0m/s	85%	1	1			—					5,570	153,272		7	
S54.4.11	15:47 21:05	西砺波郡福光町	不 明	W	6.0m/s	37%	116	89	27		—	57	42	15	242	14,214	1,209,100		41	
S55.10.17	4:00 5:22	黒部市吉田	屋内線絶縁劣化		0m/s	90%	1		1		—					5,442	757,338			
S57.11.18	0:00 1:56	東砺波郡田川町金屋	不 明	ESE	3.0m/s	80%	1		1		—	5		5	14	3,980	472,780	2	8	
H3.9.28	1:07 6:54	小矢部市藤森	焼 却 火	SSW	17.0m/s	38%	35	29		6	—	15	14		1	66	4,601	130,004		
H25.5.3	23:10 7:01	黒部市天神新	不 明	SSE	2.0m/s	80%	1	1			—					3,215	45,833			
H25.11.25	1:30 7:06	魚津市本町	不 明	SSE	2.0m/s	66%	23	16	4	2	1	13	7	4	2	30	3,259	176,498	3	

※建物の焼損程度に「ぼや」が加えられたのは平成7年1月1日以降