

学級編制について

今後の県全体の学級数の見込み

R4年度の在籍学年	高1	中3	中2	中1	小6	小5	小4	小3	小2	小1
年度	R4年度	R5年度	R6年度	R7年度	R8年度	R9年度	R10年度	R11年度	R12年度	R13年度
学級数	163	158	156	153	148	145	142	142	139	137
(対前年比)	—	▲ 5	▲ 2	▲ 3	▲ 5	▲ 3	▲ 3	○	▲ 3	▲ 2
(R4基準累積)	—	▲ 5	▲ 7	▲ 10	▲ 15	▲ 18	▲ 21	▲ 21	▲ 24	▲ 26

※学級数は、現行（R5～R7）の公私合意比率（70.8%）を用いて、仮に算出した暫定的なものであり変動がありうる数である

現行の学級編制の考え方

○ 基本的な考え方

- (1) 1学級の生徒数は、40人を標準とする。
- (2) 募集率は、中学校・義務教育学校卒業予定者の70.8%程度とする。
- (3) 普通科割合（総合学科を除く）は、66%程度とする。

○ 学区ごとの学級増減数の設定方法

- ① 当該年度の中学校卒業予定者数をもとに、募集率により県立高校の募集定員を決定する。
- ② 富山県立高等学校通学区域設定規則にある4学区において、それぞれの中学校卒業予定者数の動向により各学区の学級数の増減を判断する。

○ 学級増減の対象となる学校・学科の設定方針

- (1) 地域別の中学校卒業予定者数の動向
- (2) 志願者数の動向（一般入学者選抜志願状況）
- (3) これまでの学級数や募集定員数の増減の経緯
- (4) 各高校の学科構成

上記(1)～(4)などの観点から、総合的に判断している。

学級増減の仕方に関する全国調査結果

○学級増減の設定方法

項目	件数
明確なルールに基づき決定	1
いくつかの観点を総合的に判断して決定	43
その他	3

○総合的判断の観点

項目	件数(複数可)	特に重視(3つまで)
(1) 普通系学科、職業系専門学科、総合学科の割合	24	5
(2) 地域別の中学校卒業予定者数の動向	44	41
(3) 高校入学試験における志願者の動向	42	33
(4) これまでの学級数や募集定員数の増減の経緯	41	24
(5) 中学3年生の進路希望調査の結果	26	9
(6) 高校の進学・就職状況	2	0
(7) 高校の特色	25	2
(8) その他	14	9

単位は%

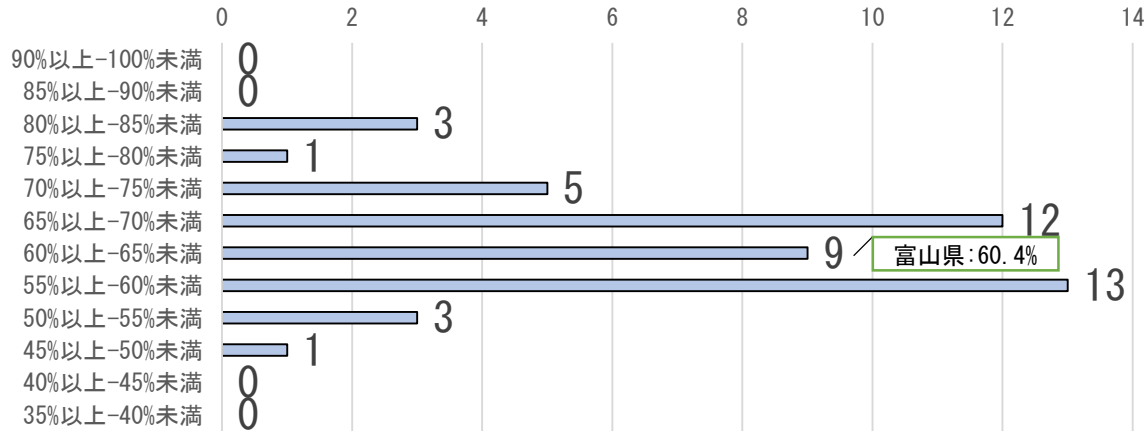
年度	学科別募集定員割合				
	普通系	職業系	総合学科	総合学科を除く	
				普通系	職業系
H元	65.8	34.2		65.8	34.2
2	66.0	34.0		66.0	34.0
3	65.9	34.1		65.9	34.1
4	65.5	34.5		65.5	34.5
5	65.6	34.4		65.6	34.4
6	65.7	34.3		65.7	34.3
7	64.3	33.7	1.9	65.6	34.4
8	64.2	33.8	2.0	65.5	34.5
9	63.0	32.8	4.2	65.7	34.3
10	63.0	32.8	4.2	65.7	34.3
11	62.7	33.0	4.2	65.5	34.5
12	62.9	32.7	4.4	65.8	34.2
13	62.4	33.0	4.6	65.4	34.6
14	61.6	31.3	7.1	66.3	33.7
15	61.8	31.6	6.6	66.1	33.9
16	61.8	31.6	6.6	66.1	33.9
17	61.7	31.8	6.4	66.0	34.0
18	61.8	31.6	6.6	66.1	33.9

年度	学科別募集定員割合				
	普通系	職業系	総合学科	総合学科を除く	
				普通系	職業系
H19	61.8	31.6	6.6	66.1	33.9
20	61.5	31.8	6.7	65.9	34.1
21	61.7	31.9	6.3	65.9	34.1
22	63.3	30.2	6.4	67.7	32.3
23	62.6	30.6	6.7	67.1	32.9
24	63.1	30.4	6.6	67.5	32.5
25	62.8	30.5	6.7	67.3	32.7
26	62.9	30.4	6.7	67.4	32.6
27	63.3	30.0	6.6	67.8	32.2
28	63.1	30.2	6.7	67.6	32.4
29	63.1	30.2	6.7	67.6	32.4
30	61.2	31.8	7.0	65.8	34.2
R元	62.1	31.4	6.5	66.4	33.6
2	60.2	32.6	7.2	64.9	35.1
3	60.1	32.8	7.1	64.7	35.3
4	60.4	32.4	7.2	65.1	34.9
5	59.0	33.6	7.4	63.7	36.3

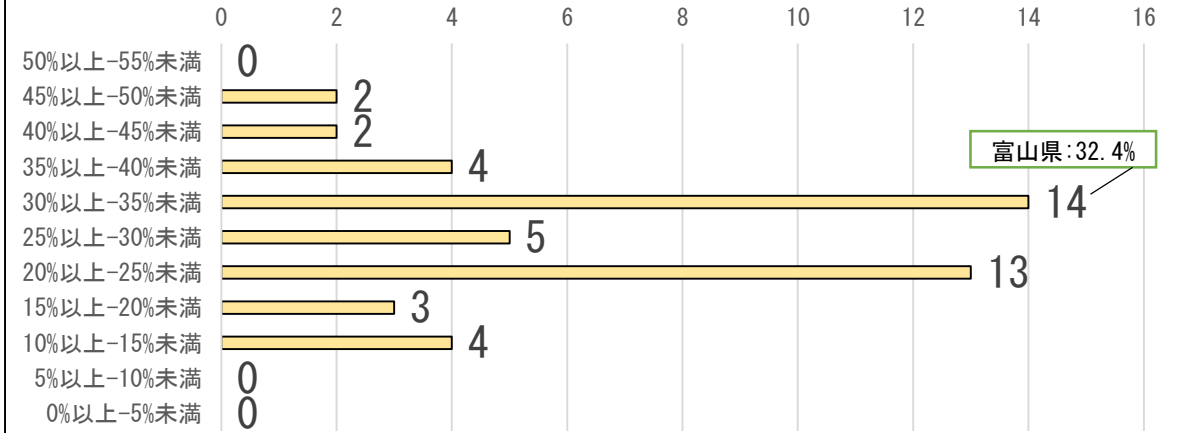
※「普通系学科」には、H17より普通科・理数科・国際科を、H23より英語科を含む

令和4年度募集定員に対する各学科の割合(全国調査)

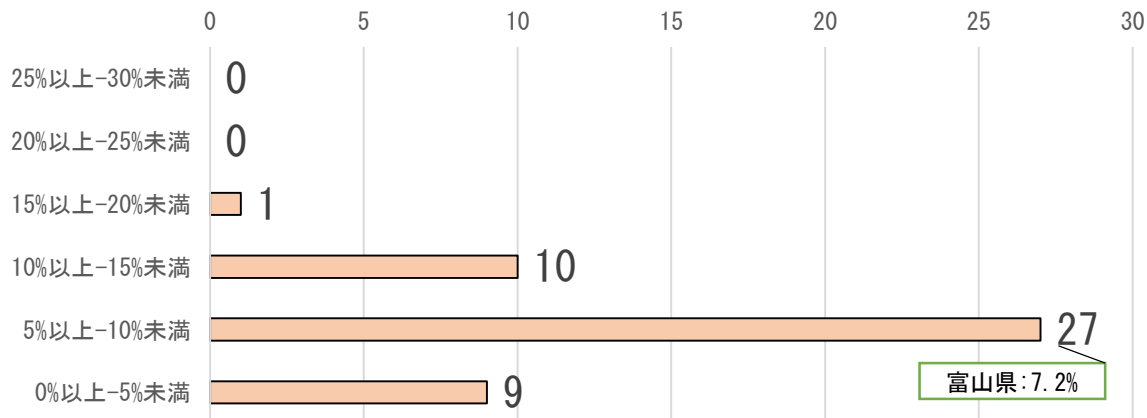
普通科系学科



職業系専門学科



総合学科



県立高校 全日制課程一般入学者選抜の志願倍率 (直近5年間)

	H30	H31	R2	R3	R4	5年平均
普通系学科	1.09	1.07	1.05	1.05	1.03	1.06
職業系学科	1.21	1.21	1.12	1.04	1.03	1.12
総合学科	1.42	1.14	1.07	1.47	1.28	1.27

中学校卒業予定者の進路希望調査結果推移

単位は%

年度	県内県立全日制高校への学科等区別希望者割合					
	普通系	職業系	総合学科	普通系+総合学科	総合学科を除く	
					普通系	職業系
H元	71.8	28.2		71.8	71.8	28.2
2	73.3	26.7		73.3	73.3	26.7
3	73.6	26.4		73.6	73.6	26.4
4	75.5	24.5		75.5	75.5	24.5
5	75.7	24.3		75.7	75.7	24.3
6	74.5	25.5		74.5	74.5	25.5
7	72.9	25.4	1.7	74.6	74.2	25.8
8	73.2	24.4	2.4	75.6	75.0	25.0
9	72.1	24.3	3.5	75.7	74.8	25.2
10	72.8	23.4	3.7	76.6	75.7	24.3
11	71.4	25.3	3.3	74.7	73.8	26.2
12	69.5	26.7	3.8	73.3	72.2	27.8
13	69.9	24.8	5.3	75.2	73.8	26.2
14	69.0	23.5	7.5	76.5	74.5	25.5
15	69.8	23.8	6.4	76.2	74.6	25.4
16	70.5	23.1	6.4	76.9	75.3	24.7
17	68.1	24.9	7.0	75.1	73.2	26.8
18	70.5	23.3	6.2	76.7	75.1	24.9

年度	県内県立全日制高校への学科等区別希望者割合					
	普通系	職業系	総合学科	普通系+総合学科	総合学科を除く	
					普通系	職業系
H19	69.2	24.2	6.6	75.8	74.1	25.9
20	70.2	22.5	7.4	77.5	75.7	24.3
21	69.0	24.2	6.8	75.8	74.0	26.0
22	68.6	25.1	6.3	74.9	73.2	26.8
23	68.2	25.3	6.4	74.7	72.9	27.1
24	65.8	26.8	7.3	73.2	71.0	29.0
25	66.9	26.7	6.4	73.3	71.5	28.5
26	66.3	26.4	7.3	73.6	71.5	28.5
27	66.6	26.9	6.5	73.1	71.3	28.7
28	68.0	25.4	6.6	74.6	72.8	27.2
29	68.1	25.3	6.6	74.7	72.9	27.1
30	65.8	27.1	7.1	72.9	70.8	29.2
R元	65.4	27.6	6.9	72.4	70.3	29.7
2	65.7	27.2	7.1	72.8	70.7	29.3
3	65.7	25.9	8.4	74.1	71.7	28.3
4	67.9	24.5	7.5	75.5	73.5	26.5

各学区の配置状況



学区別の募集率推移と募集定員充足率

単位は%

年度	新川学区		富山学区		高岡学区		砺波学区		全県	
	募集率	充足率	募集率	充足率	募集率	充足率	募集率	充足率	募集率	充足率
H16	73.0	100.0	70.7	100.0	73.6	100.0	67.5	99.4	71.6	99.9
17	71.6	100.0	71.5	100.0	73.0	100.0	68.3	100.0	71.5	100.0
18	71.8	100.0	71.0	100.0	72.3	100.0	70.7	99.5	71.5	99.9
19	72.6	99.0	71.0	100.0	70.5	100.0	73.3	99.4	71.5	99.7
20	72.0	99.3	69.7	100.0	70.1	100.0	73.5	98.0	70.7	99.6
21	72.0	100.0	69.2	100.0	70.3	99.4	73.6	99.2	70.6	99.7
22	72.0	99.5	70.5	100.0	69.6	100.0	73.7	100.0	70.9	99.9
23	71.7	100.0	70.7	100.0	69.7	100.0	72.6	99.7	70.9	100.0
24	71.8	100.0	70.5	100.0	69.3	100.0	75.1	99.6	71.0	99.9
25	71.4	100.0	70.2	100.0	70.6	100.0	72.8	100.0	70.9	100.0
26	70.8	100.0	70.5	100.0	69.8	99.9	75.9	99.0	71.0	99.8
27	72.5	98.7	70.5	99.6	70.7	100.0	70.2	100.0	70.9	99.6
28	71.5	99.9	71.0	100.0	70.7	100.0	71.8	98.0	71.1	99.7
29	69.9	100.0	70.9	99.3	71.3	100.0	72.5	100.0	71.0	99.7
30	69.6	98.9	70.8	98.8	71.2	100.0	70.6	98.3	70.6	99.1
R元	71.4	97.7	70.9	98.9	70.6	100.0	71.6	98.3	71.0	98.9
2	70.8	97.3	71.5	98.2	71.6	99.7	73.3	99.5	71.6	98.6
3	72.2	94.0	71.7	98.0	71.8	99.8	69.9	97.9	71.6	97.8
4	71.1	94.3	71.4	97.7	72.5	98.2	70.7	95.7	71.6	97.0
5	70.0	-	70.6	-	71.3	-	70.9	-	70.7	-

※募集率：各学区または全県の中学校卒業予定者数に対する募集定員の割合 充足率：募集定員に対する入学者の割合

今後の県全体の学級数の見込み(公私比率70.8%)

全 県	R4年度の在籍学年	中3	小1	(1歳)
	年度	R5年度	R13年度	R18年度
学級数		158	137	114
(対R5年度)		基準	▲ 21	▲ 44
平均学級数		4.6	4.0	3.4

新川 学区	年度	R5年度	R13年度	R18年度
	学級数		29	24
(対R5年度)		基準	▲ 5	▲ 9
平均学級数		4.1	3.4	2.9

富山 学区	年度	R5年度	R13年度	R18年度
	学級数		65	58
(対R5年度)		基準	▲ 7	▲ 15
平均学級数		5.4	4.8	4.2

高岡 学区	年度	R5年度	R13年度	R18年度
	学級数		44	38
(対R5年度)		基準	▲ 6	▲ 13
平均学級数		4.4	3.8	3.1

砺波 学区	年度	R5年度	R13年度	R18年度
	学級数		20	17
(対R5年度)		基準	▲ 3	▲ 7
平均学級数		4.0	3.4	2.6

※中卒予定者数をもとに、法律に基づく1学級40人を前提として、また、R5年度以降の公私比率を70.8%を仮定して、学級増減数を算定

※中卒予定者数の算出について、R5、R13年度は学校基本調査(R4年5月1日)を基にした生徒数。R18年度は県の人口移動調査(R3年10月1日)に基づく推定値

※平均学級数は、学校数を34校で維持した場合の見込み