

# 新型コロナウイルス感染症の発生状況（富山県）

【第 22 週（ 2026/5/25～5/31 ）感染症発生動向調査速報値（ 2026/6/3 時点）】

定点医療機関※新規患者報告数： **12** 人、定点医療機関当たり **0.26** 人

※急性呼吸器感染症定点（旧インフルエンザ/COVID-19定点、小児科28定点、内科19定点）

図1. COVID-19週別発生動向の推移（全国、富山県）

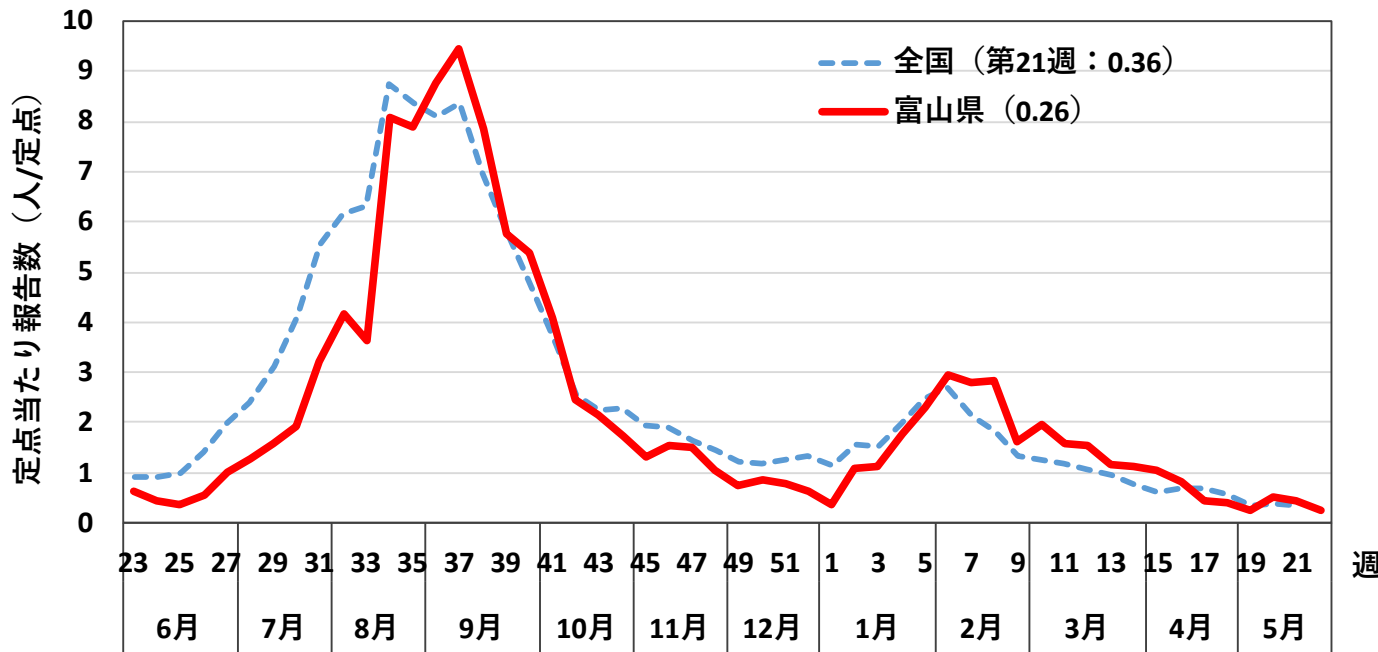
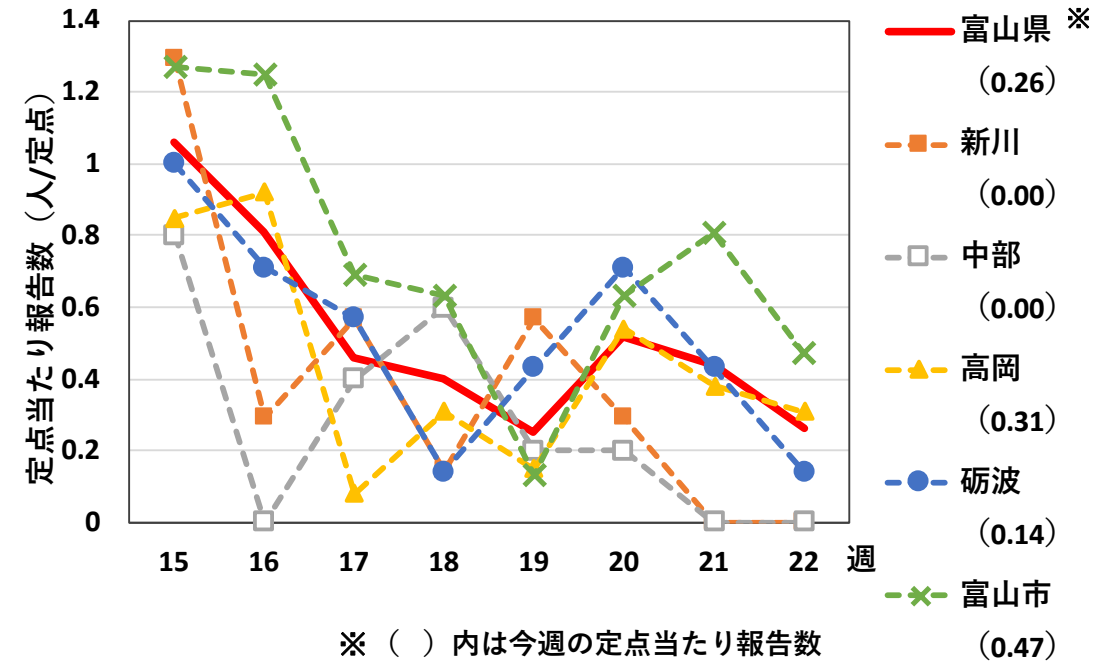


図2. 厚生センター（保健所）管内別発生動向の推移

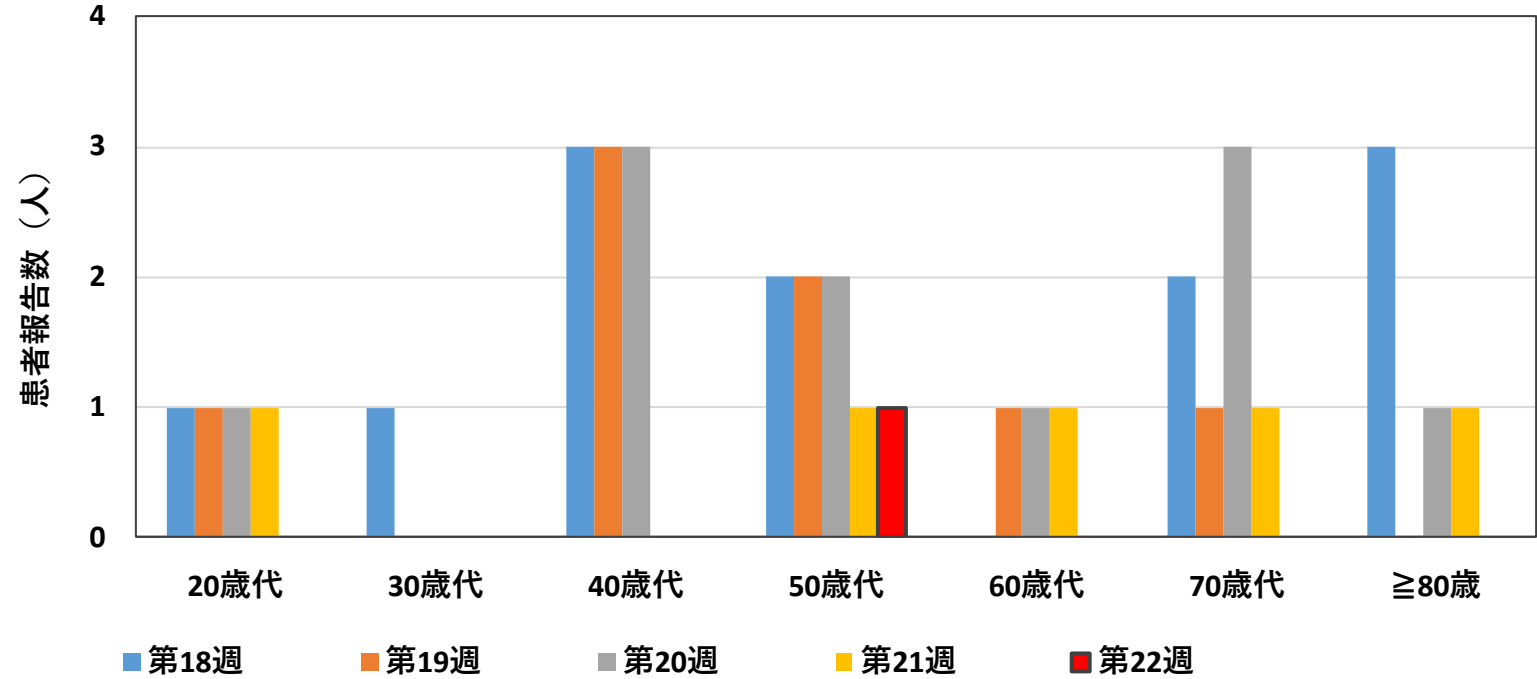
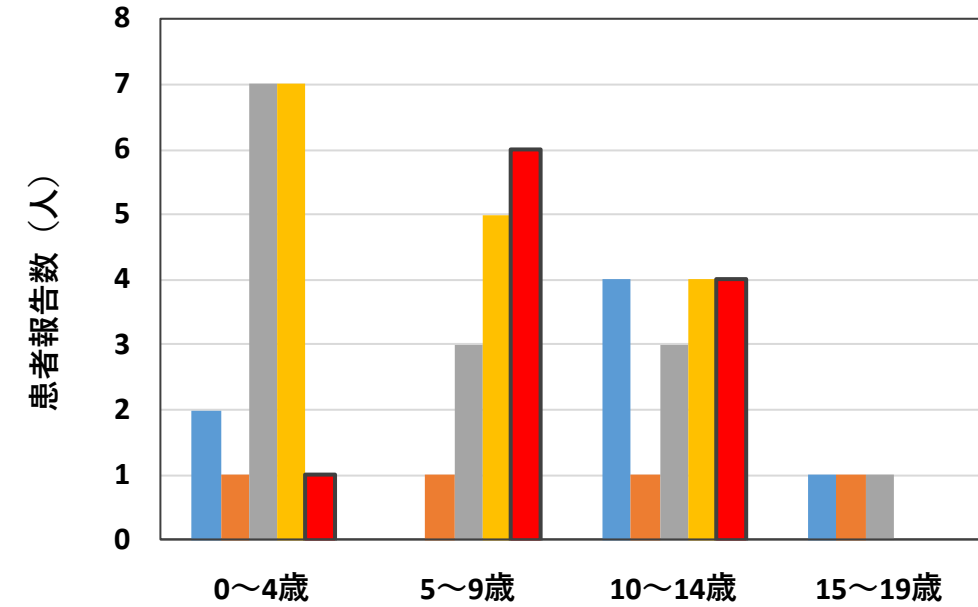


- 富山県の患者報告数は今週0.26人/定点となり、先週（0.44人/定点）から減少した（図1）。
- 厚生センター・保健所管内別にみると、新川、中部管内では先週に引き続き患者報告はなかった。その他の管内では先週から減少した（図2）。

### 図3. 年齢階級別COVID-19報告数の推移（富山県）

図3-1. <20歳

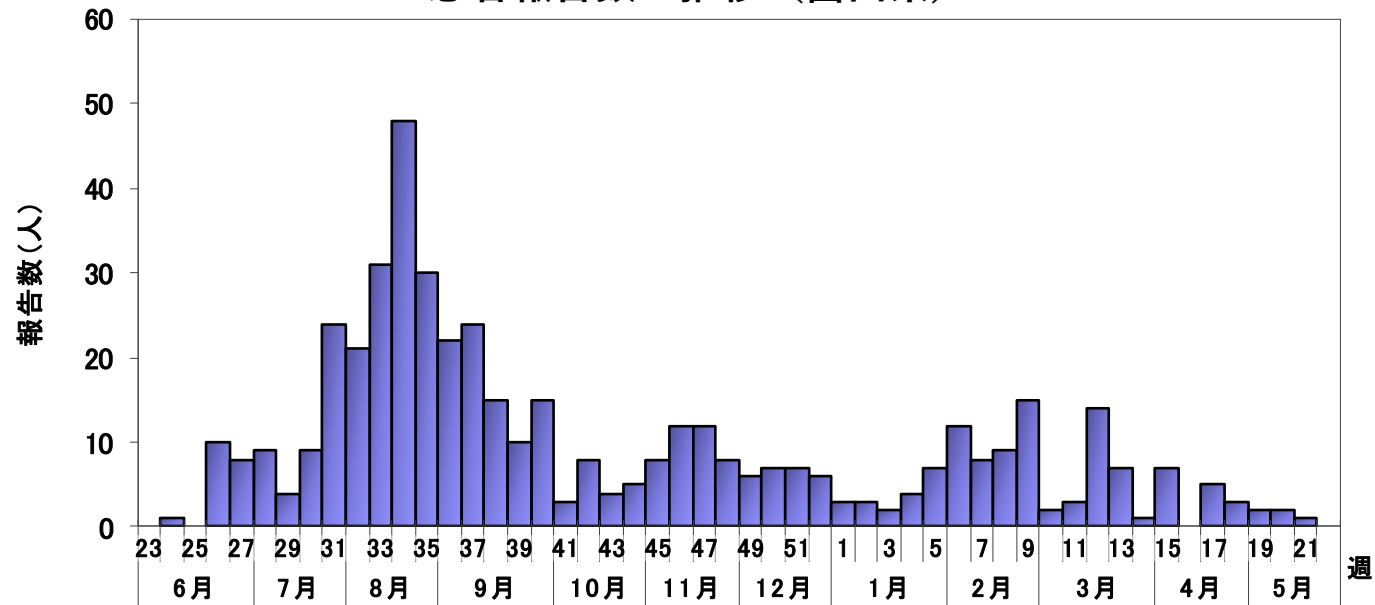
図3-2. ≥20歳



- 5～9歳で先週から増加した。

※定点医療機関は小児科が多い（小児科：28定点、内科：19定点）ことから、小児の報告数は成人と比較して過大評価となることに留意する必要がある。

図4. COVID-19入院サーベイランス  
患者報告数の推移（富山県）



- 県内5か所の基幹定点医療機関を対象とするCOVID-19入院サーベイランスでは、第22週に入院報告はなかった（図4）。
- 県内のCOVID-19の患者報告数は、第6～8週をピークに減少傾向となり、その後低い水準で推移している。引き続き今後の患者発生動向を注視したい。