

# 新型コロナウイルス感染症の発生状況（富山県）

【第 28 週（ 2024/7/8～7/14 ） 感染症発生動向調査速報値（ 2024/7/17 時点）】

定点医療機関※新規患者報告数： **377** 人、定点医療機関当たり **8.02** 人

※インフルエンザ/COVID-19定点（小児科29定点、内科18定点）

図1. COVID-19週別発生動向の推移（全国、富山県）

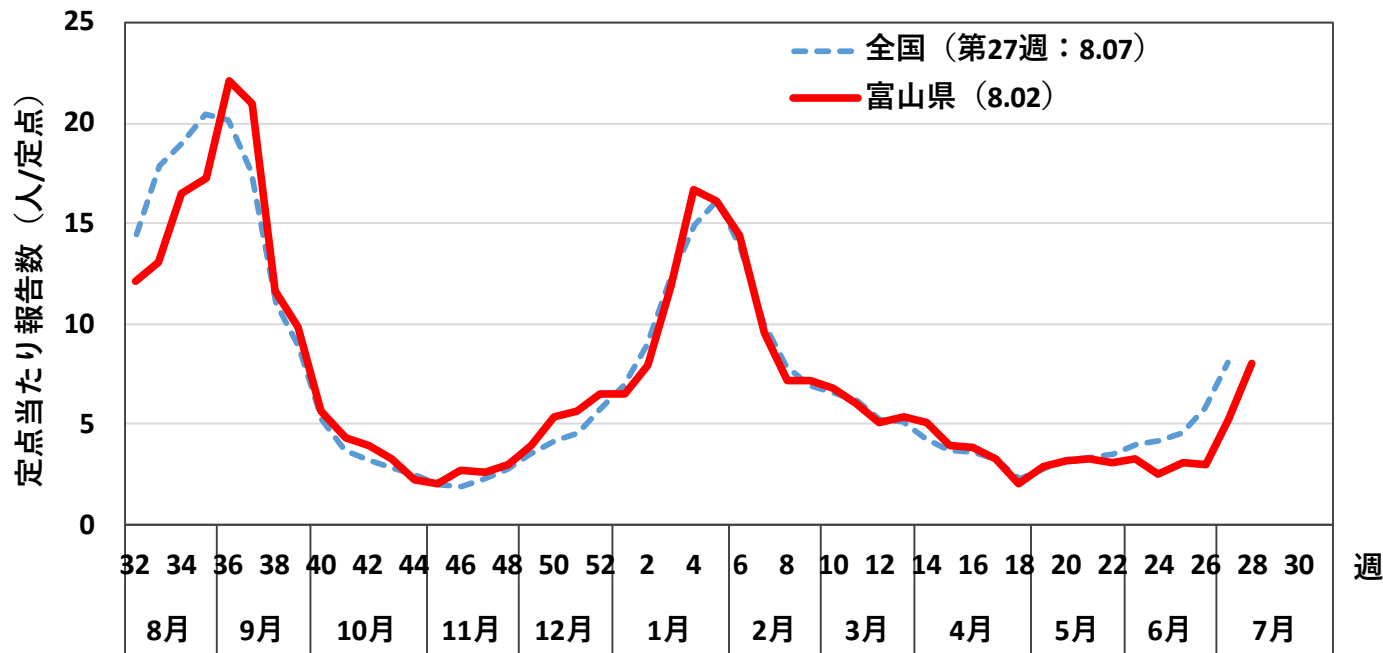
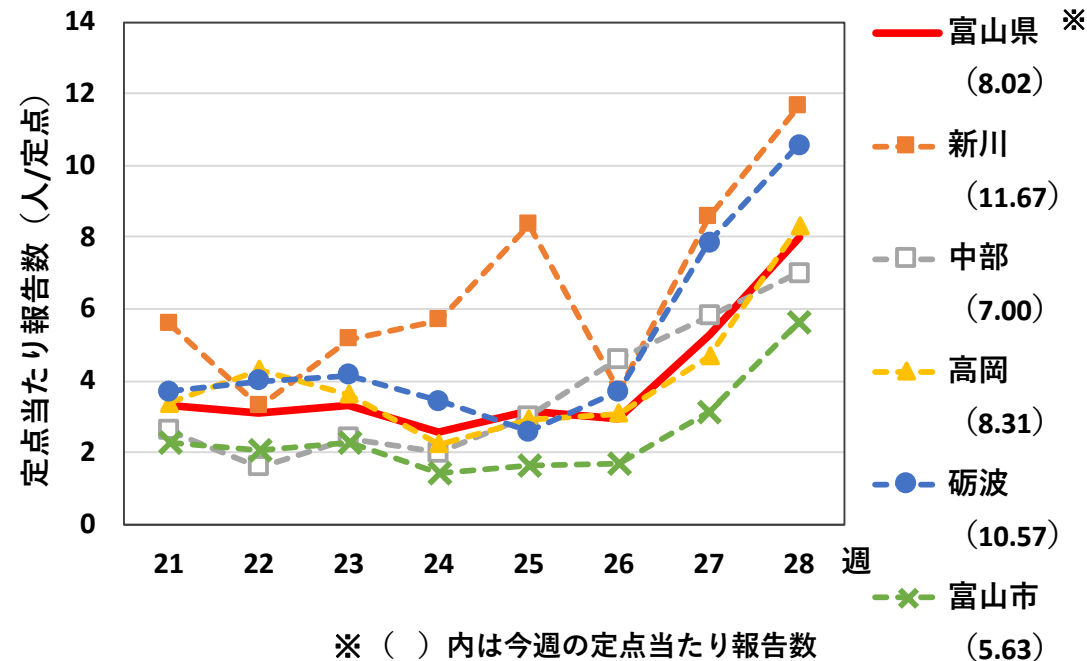


図2. 厚生センター（保健所）管内別発生動向の推移



- 今週の定点医療機関当たり報告数は8.02人/定点であり、先週（5.31人/定点）から大きく増加した（図1）。
- 厚生センター・保健所管内別にみると、第27週以降すべての管内で増加傾向となっている（図2）。

### 図3. 年齢階級別COVID-19報告数の推移（富山県）

図3-1. <20歳

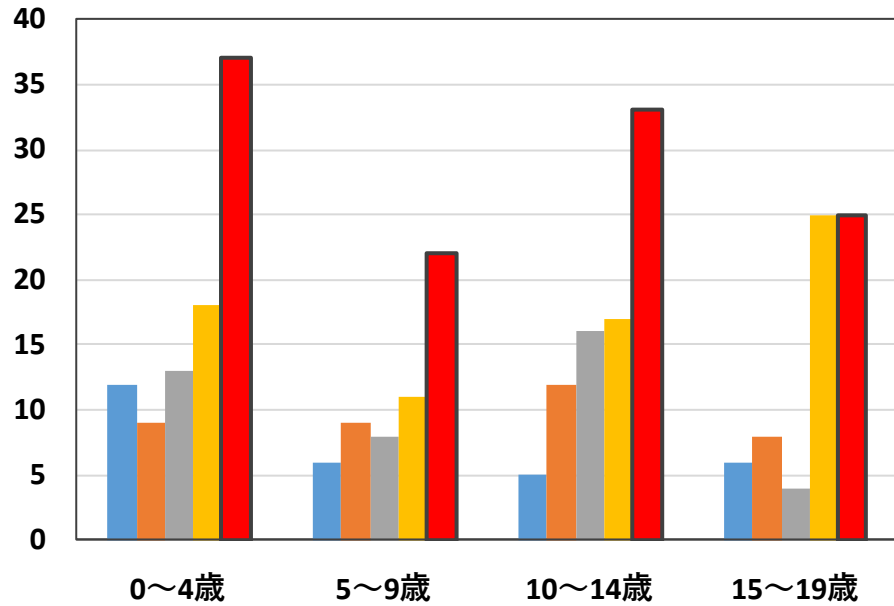
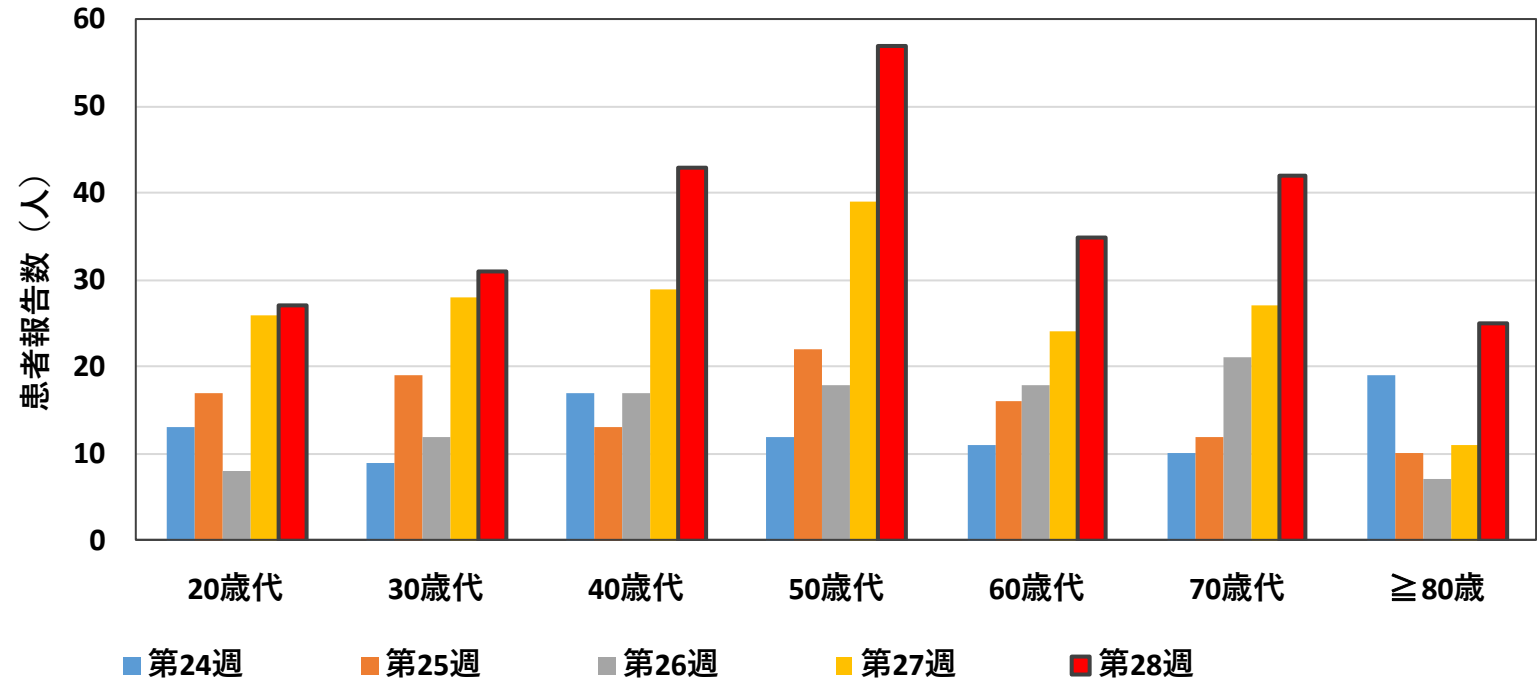


図3-2. ≥20歳



※定点医療機関は小児科が多い（小児科：29定点、内科：18定点）ことから、小児の報告数は成人と比較して過大評価となることに留意する必要がある。

- 0~14歳、40歳代以上の各年齢層で先週から大きく増加した。

図4. COVID-19入院サーベイランス  
患者報告数の推移（富山県）

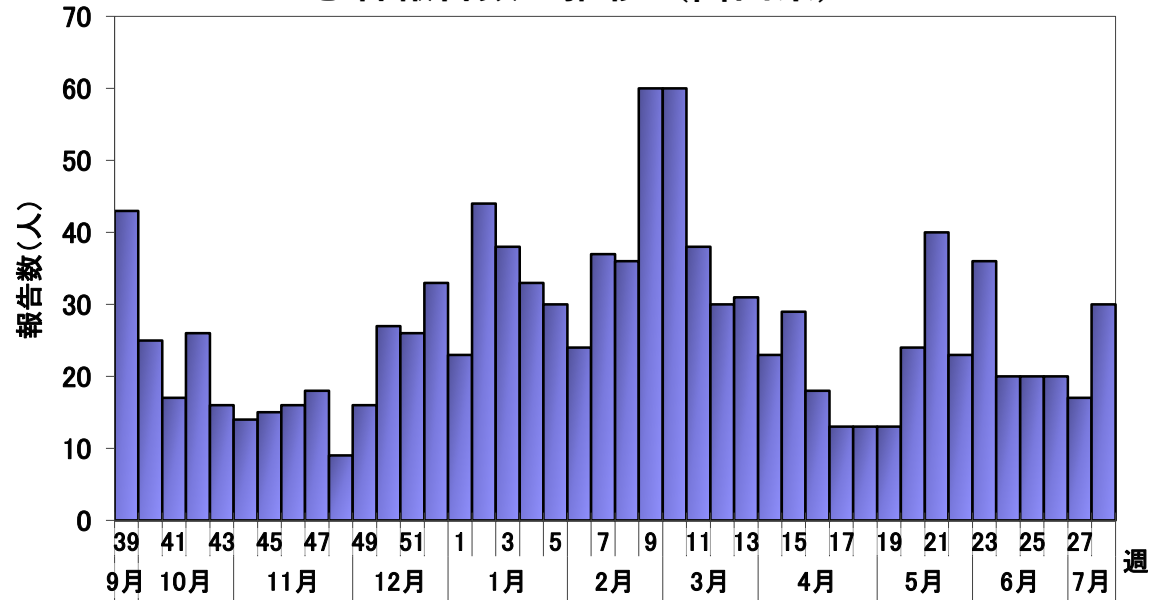
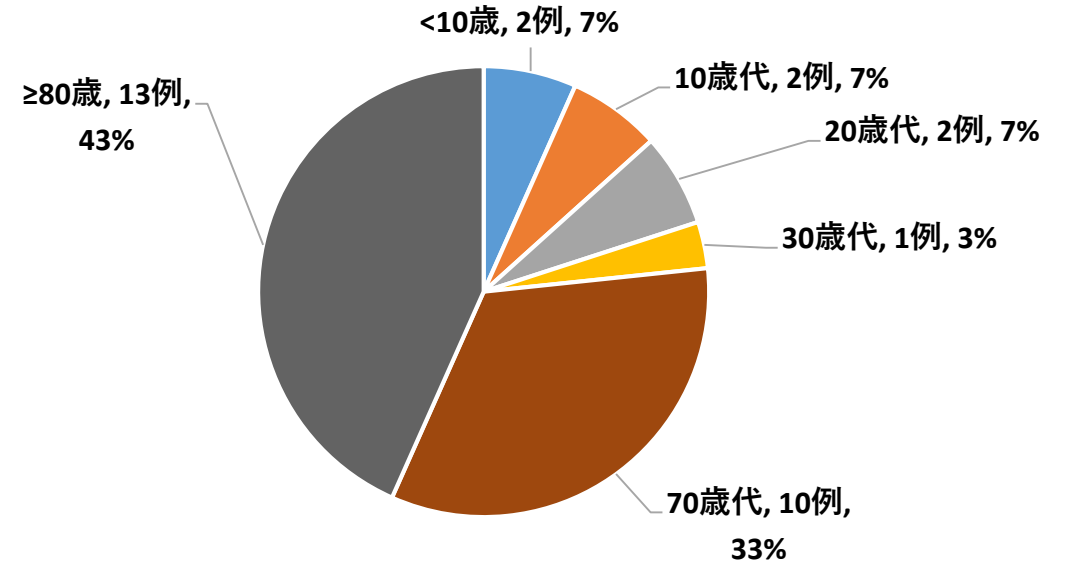


図5.COVID-19入院サーベイランス  
年代分布（第28週、30例）



※割合 (%) は四捨五入した整数で表記されるため、合計が100%にならない場合がある。

- 県内5か所の基幹定点医療機関を対象とするCOVID-19入院サーベイランスでは、第28週に30例の入院報告があり、先週（17例）から増加した（図4）。
- 年代分布では、70歳代が10例、80歳以上が13例で、70歳以上が76%を占めた。10歳未満、10歳代、20歳代で各2例、30歳代で1例の報告があった（図5）。
- COVID-19の患者報告数は、県内では第19週以降横ばいであったが、第27週以降増加傾向となっている。全国では第19週以降増加傾向が続いており、引き続き今後の感染動向を注視する必要がある。