

新型コロナウイルス感染症の発生状況（富山県）

【第 27 週（ 2024/7/1～7/7 ） 感染症発生動向調査速報値（ 2024/7/10 時点）】

定点医療機関※新規患者報告数： **255** 人、定点医療機関当たり **5.31** 人

※インフルエンザ/COVID-19定点（小児科29定点、内科19定点）

図1. COVID-19週別発生動向の推移（全国、富山県）

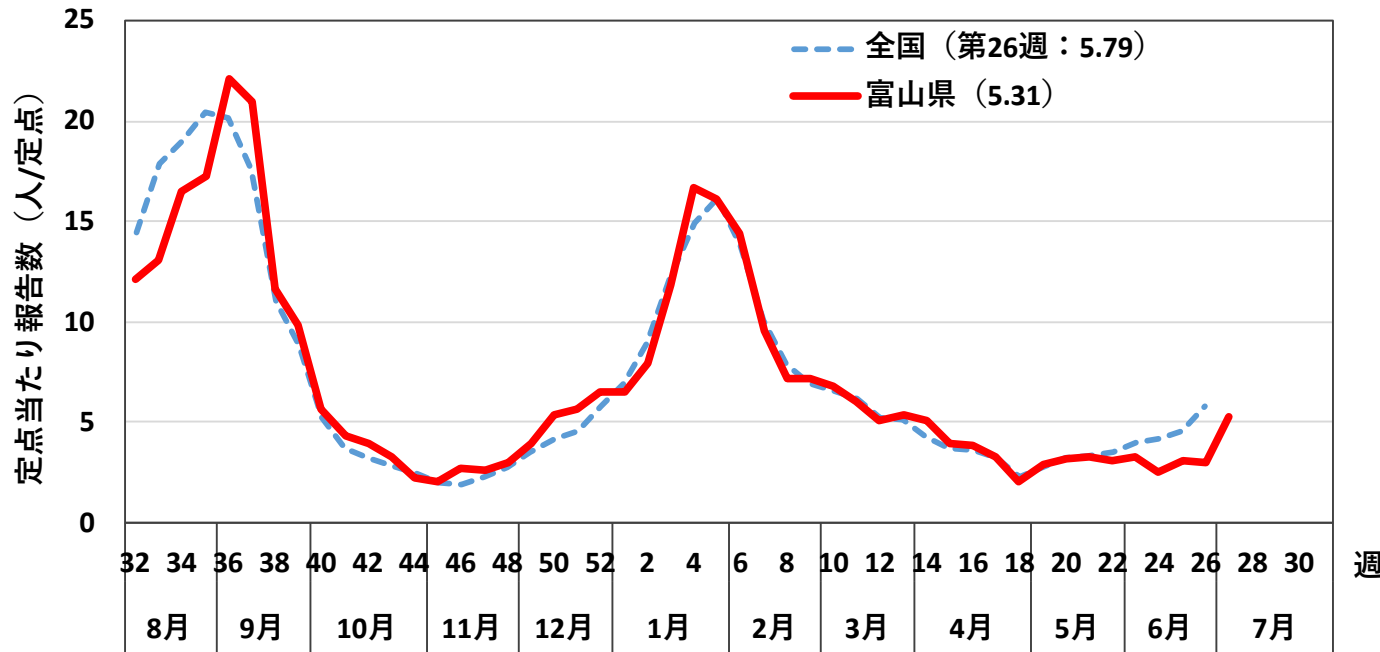
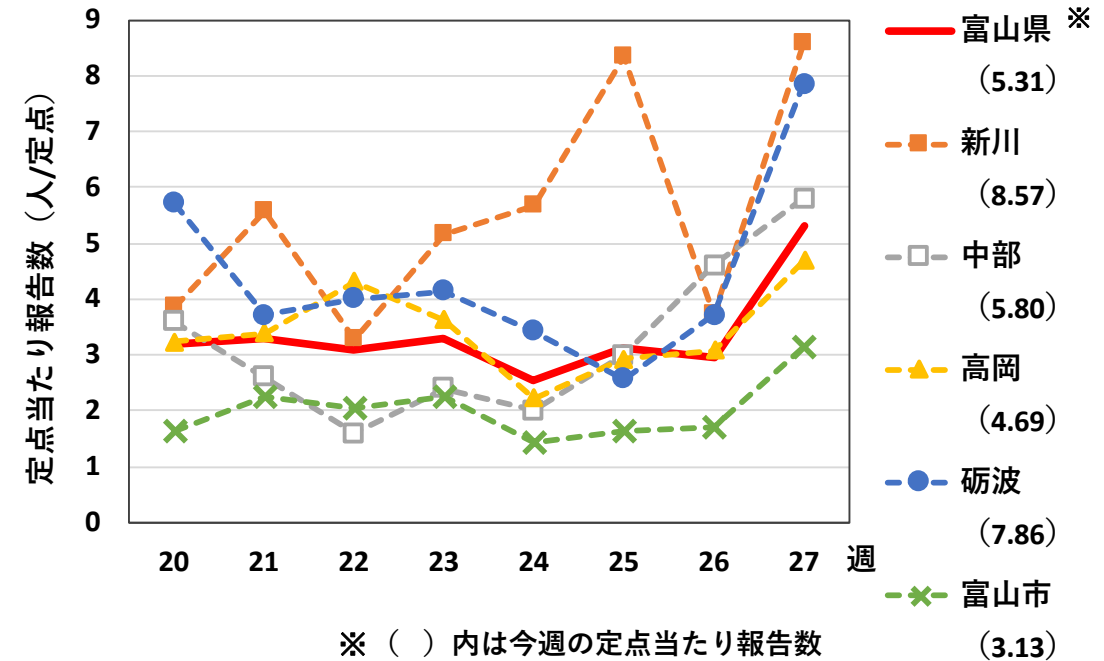


図2. 厚生センター（保健所）管内別発生動向の推移



※（ ）内は今週の定点当たり報告数

- ・ 今週の定点医療機関当たり報告数は5.31人/定点であり、先週（2.96人/定点）から大きく増加した（図1）。
- ・ 厚生センター・保健所管内別にみると、すべての管内で増加した。

図3. 年齢階級別COVID-19報告数の推移（富山県）

図3-1. <20歳

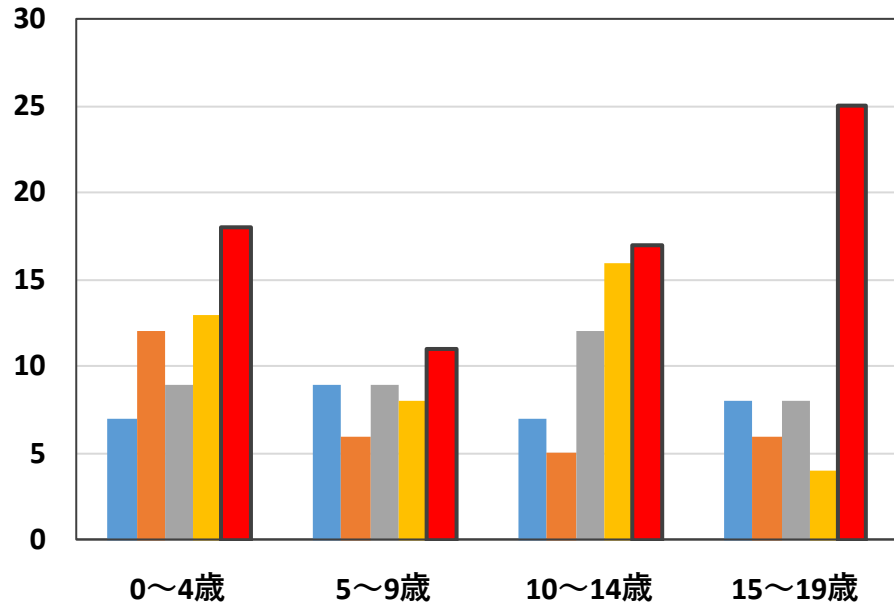
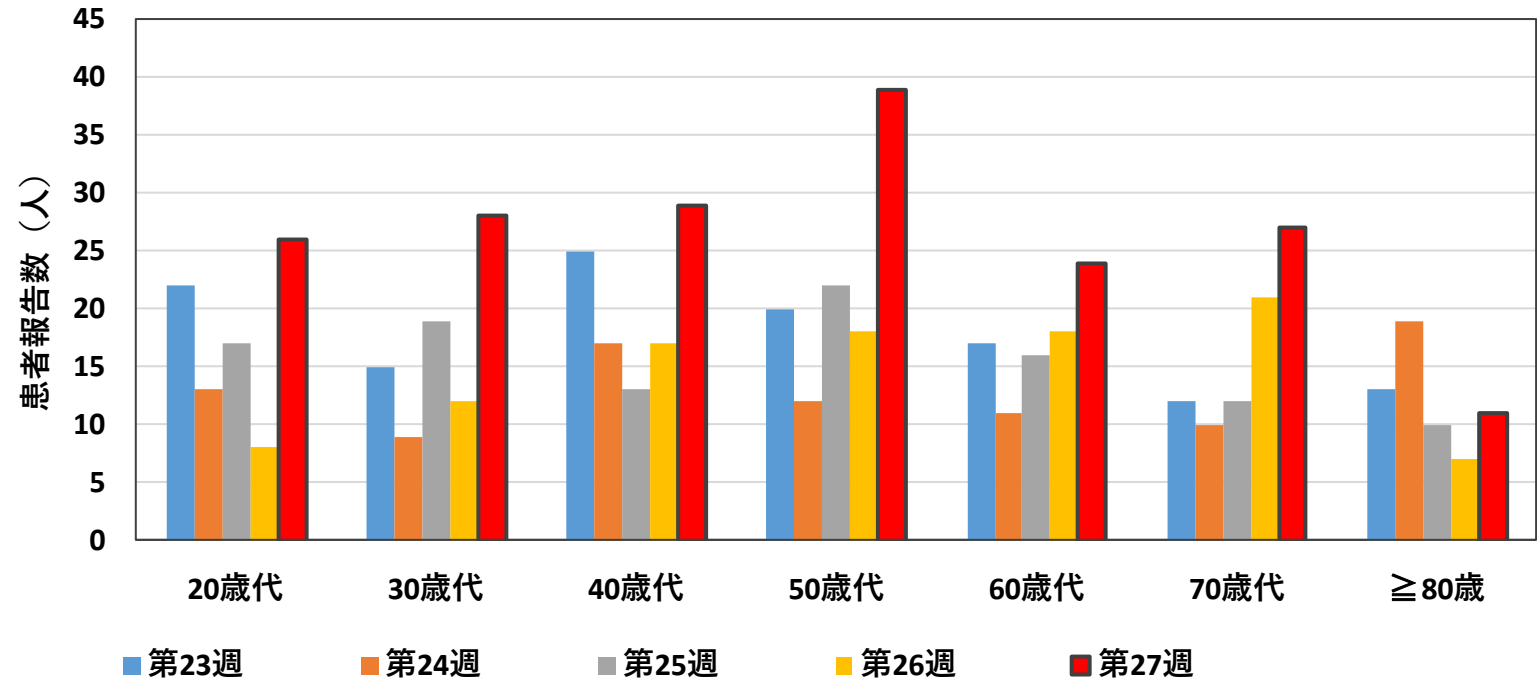


図3-2. ≥20歳



※定点医療機関は小児科が多い（小児科：29定点、内科：19定点）ことから、小児の報告数は成人と比較して過大評価となることに留意する必要がある。

- すべての年齢層で先週から増加し、特に15歳から50歳代までの各年齢層で大きく増加した。

図4. COVID-19入院サーベイランス
患者報告数の推移（富山県）

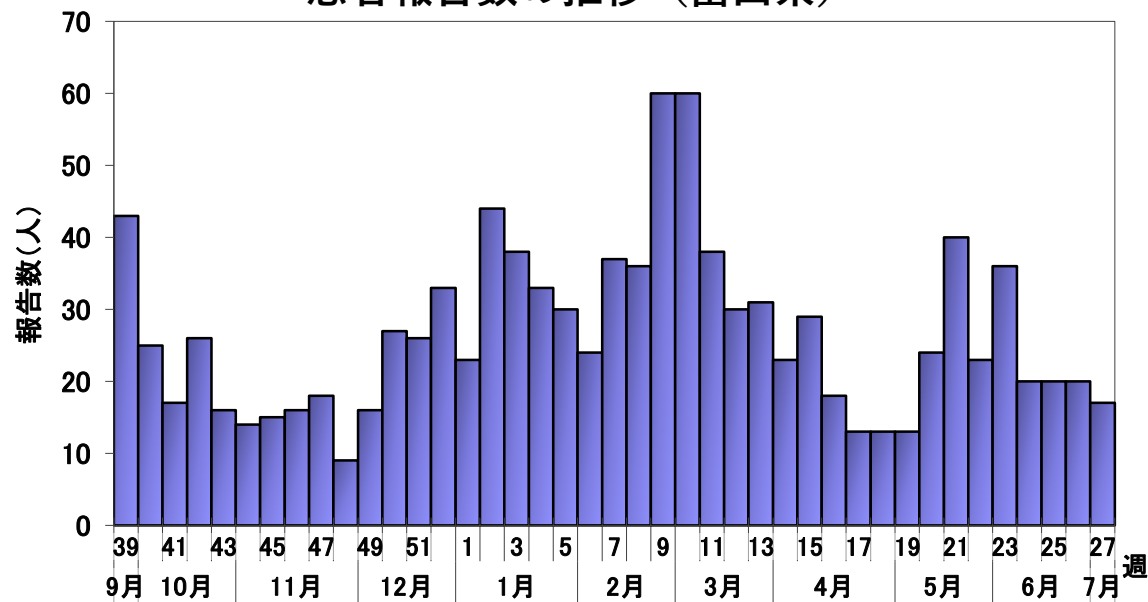
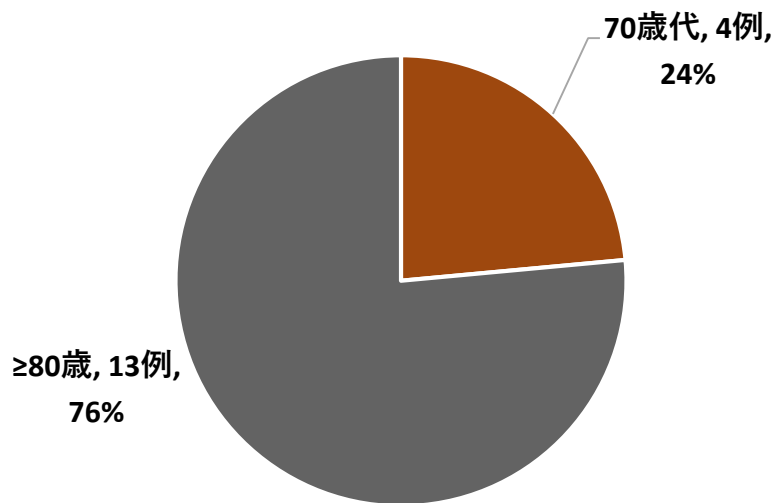


図5.COVID-19入院サーベイランス
年代分布（第27週、17例）



※割合 (%) は四捨五入した整数で表記されるため、合計が100%にならない場合がある。

- ・ 県内5か所の基幹定点医療機関を対象とするCOVID-19入院サーベイランスでは、第27週に17例の入院報告があり、先週（20例）からやや減少した（図4）。
- ・ 年代分布では、70歳代が4例、80歳以上が13例で、すべて70歳以上であった（図5）。
- ・ COVID-19の患者報告数は、県内では第19週以降横ばいであったが、今週増加に転じた。全国では第19週以降増加傾向が続いており、引き続き今後の感染動向を注視する必要がある。