

新型コロナウイルス感染症の発生状況（富山県、第25週）

富山県厚生部健康対策室、衛生研究所

・ 対象期間

令和5年 第25週分 6月19日～6月25日（6月28日時点速報値）

・ 症例定義

感染症発生動向調査により、富山県内のインフルエンザ/COVID-19定点医療機関（小児科29定点、内科19定点）から上記期間にCOVID-19と診断された症例。

→ 定点医療機関新規報告数：193人、定点医療機関当たり4.02人、新規患者推計値：911人

・ 患者推計方法

2022年第40週～2023年第18週の富山県内における全数報告数に対する定点医療機関の報告数の割合（定点割合）から、患者推計値を算出。

【計算式】

(新規患者推計値, 人) = (定点医療機関新規報告数, 人) / (定点割合, %)

(定点割合, %) = [(期間中の定点医療機関新規報告数, 人) / (期間中の全数報告数, 人)] × 100
= 21.18%

2023年5月8日より、感染症法上の取り扱いが「二類相当」全数把握から「五類」定点把握に移行した。これに伴い、2022年第40週に遡り週別新規患者推計値を算出し、発生動向を継続的に評価した。

図1. COVID-19週別発生動向の推移（富山県）

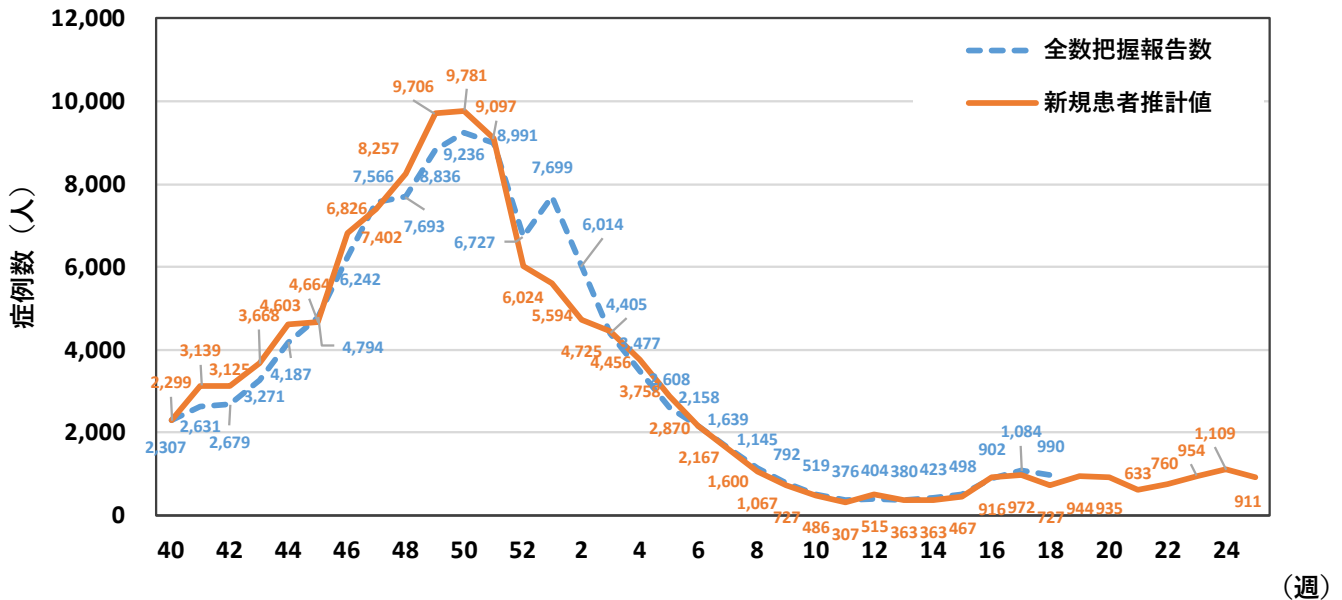


図2. COVID-19患者増減率（対前週、富山県） ※新規患者推計値から算出

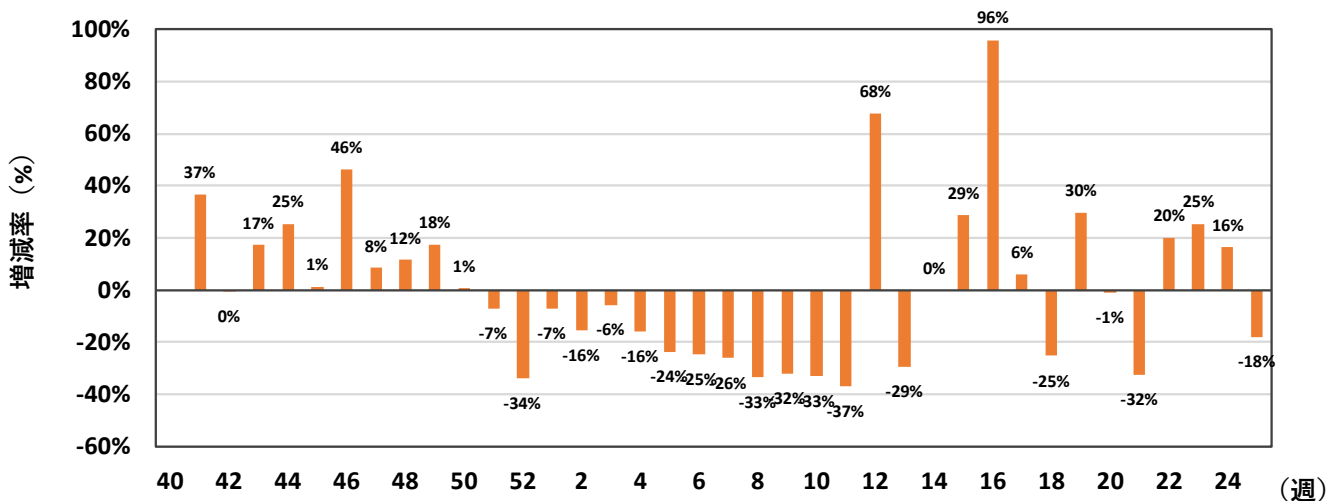


図3. 年齢階級別新規患者推計値（富山県、第25週）

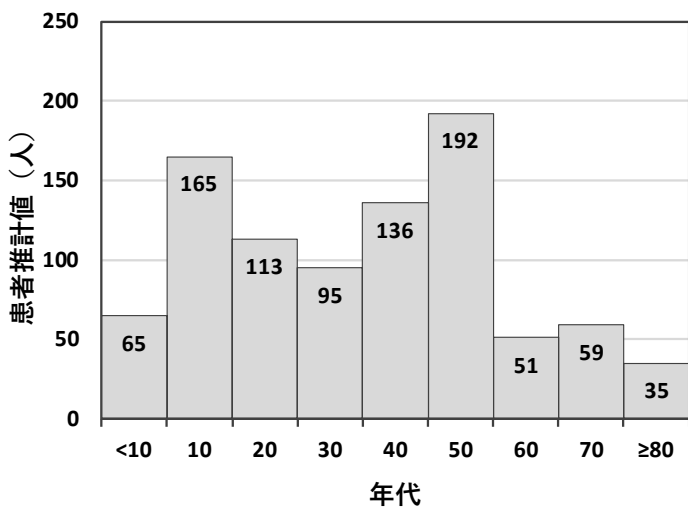


図4. 年齢階級別新規患者推計割合（富山県、第25週）

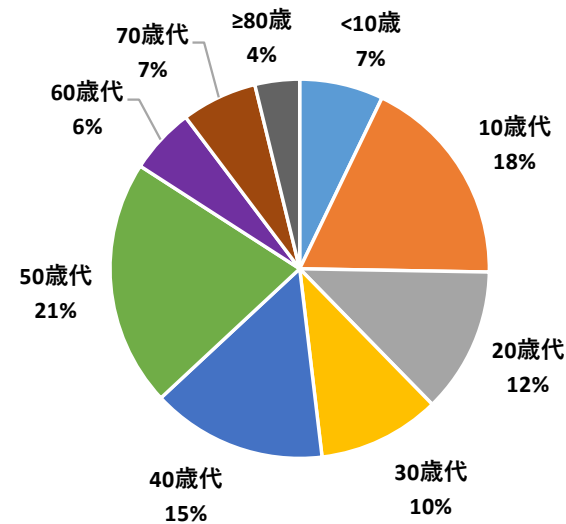


図5. 年齢階級別新規患者推計値の推移（富山県）

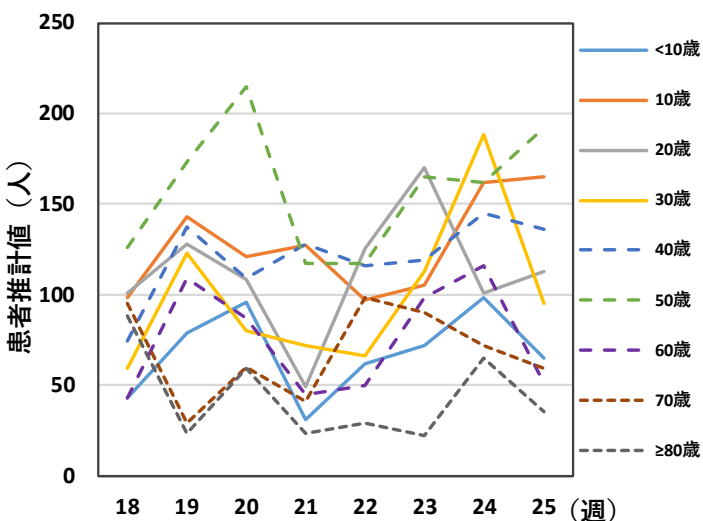
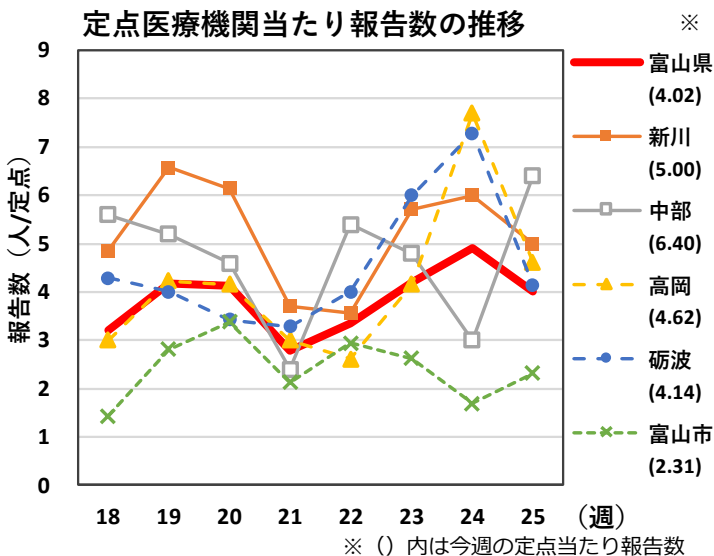


図6. 厚生センター・保健所管内別
定点医療機関当たり報告数の推移



第25週（6/19~25）時点での所見と評価

- 第25週の定点医療機関当たり報告数は4.02人、新規患者推計値は911人であった。前週推計値（第24週、1,109人）から18%減少した。
- 第25週の年齢階級別新規患者推計値を図3、図4に示す。50歳代が最も多く21%を占め、次いで10歳代（18%）、40歳代（15%）の順であった。60歳以上の割合は17%で先週（22%）から減少した。
- 年齢階級別推計値の推移を図5に示す。50歳代（緑点線）、10歳代（橙）は増加傾向である。一方、先週まで増加傾向であった30歳代（黄）は今週大幅に減少した。また、60歳以上の各年代も先週から減少した。
- 厚生センター・保健所管内別定点医療機関当たり報告数の推移を図6に示す。富山県全域で4.02人/定点であり、先週（4.90）より減少した。先週まで増加傾向であった新川（橙）、高岡（黄）、砺波（青）管内では今週減少した。一方、中部管内（灰色）では6.40人/定点と先週（3.00）から大幅に増加した。
- 全国の発生動向は緩やかな増加傾向とされているが、富山県内では増加傾向はみられない。
- 引き続き今後の発生動向を注視する必要がある。