

4. 防災施設・資機材等に関する 資料

4-1 気象観測施設

(国、県、市町村、消防組合管理のもの)

市町村名	所在地	観測機関	観測の種類						観測時刻	備考	
			風	気温	湿度	降雨	降雪	積雪			天気
富山市	今泉191-1	市	○	○	○	○			9:00 15:00	富山市消防局	
	"	市					○	○	7:00 21:00	富山消防署	
	奥田町20-22	市					○	○	7:00 21:00	富山消防署 中分署	
	悪王寺25-1	市					○	○	7:00 21:00	富山消防署 南部出張所	
	中市2-8-70	市					○	○	"	富山消防署 東部出張所	
	上飯野28-2	市					○	○	7:00 21:00	富山消防署 北部出張所	
	高島1-10-30	市					○	○	7:00 21:00	富山北消防署	
	四方荒屋1500-1	市					○	○	7:00 21:00	富山北消防署 和合出張所	
	呉羽町2417-5	市					○	○	7:00 21:00	呉羽消防署	
	水橋館町420-1	市					○	○	7:00 21:00	水橋消防署	
	上二杉202	市					○	○	7:00 21:00	大沢野消防署	
	楡原1101-1	市					○	○	"	大沢野消防署細入分遣所	
	花崎737	市					○	○	7:00 21:00	大山消防署	
	小見255-15	市					○	○	"	大山消防署小見分遣所	
	八尾町福島816-1	市					○	○	"	八尾消防署	
	婦中町笹倉128	市					○	○	"	婦中消防署	
	山田小島2697-4	市					○	○	"	婦中消防署山田分遣所	
	山田小谷中根2	市		○			○	○	7:30(冬期)	牛岳温泉スキー場スキーセンター	
	楡原1088	市					○	○		細入総合行政センター	
	奥田新町	国土交通省				○				富山河川国道事務所	
	中島	国土交通省		○						富山河川国道事務所	
	"	国土交通省		○	○	○	○	○		富山河川国道事務所	
	水橋小路	国土交通省		○						富山河川国道事務所	
	一本木	国土交通省		○						富山河川国道事務所	
	下大久保	国土交通省		○			○	○		富山河川国道事務所	
	安養寺	国土交通省		○						富山河川国道事務所	
	上滝	国土交通省					○			上滝出張所	
	大多和峠	国土交通省					○		(夏期)	富山河川国道事務所	
	析立	国土交通省					○		"	富山河川国道事務所	
	熊野	国土交通省					○		"	富山河川国道事務所	
	赤牛岳	国土交通省					○			黒部河川事務所	
	小見	国土交通省		○	○	○				立山砂防事務所	
	五色ヶ原	国土交通省					○		(夏期)	立山砂防事務所	
	太郎平	国土交通省					○		"	立山砂防事務所	
	岩井谷	国土交通省					○		"	立山砂防事務所	
	祐延	国土交通省					○		"	立山砂防事務所	
	多枝原上流	国土交通省					○		"	立山砂防事務所	
	八尾町析祈	国土交通省					○			富山河川国道事務所	
	八尾町桐谷(久婦順)	国土交通省					○			富山河川国道事務所	
	岩稲 230.4kp	国土交通省		○						富山河川国道事務所	
	岩稲 230.6kp	国土交通省		○		○	○	○		富山河川国道事務所	
	猪谷	国土交通省		○						富山河川国道事務所	
	片掛1	国土交通省		○		○	○	○		富山河川国道事務所	
	片掛2	国土交通省		○						富山河川国道事務所	
	庵谷(猪谷楡原道路)	国土交通省		○	○					富山河川国道事務所	
	布尻(猪谷楡原道路)	国土交通省		○	○					富山河川国道事務所	
	楡原(猪谷楡原道路)	国土交通省		○		○	○	○		富山河川国道事務所	
	西笹津	国土交通省		○						富山河川国道事務所	
	石坂 富山地方气象台	気象庁		○	○	○	○		○	10分毎(天気は毎時)	富山地方气象台
	"	気象庁						○	○	毎時(冬期)	富山地方气象台
花崎	気象庁					○			10分毎	富山地方气象台	

市町村名	所在地	観測機関	観測の種類						観測時刻	備考
			風	気温	湿度	降雨	降雪	積雪		
富山市	八尾町榎尾	気象庁	○	○	○	○			10分毎	富山地方気象台
	秋ヶ島 富山航空気象観測所	気象庁	○	○		○			10分毎	富山地方気象台
	"	気象庁					○	○	毎時(冬期)	富山地方気象台
	猪谷	気象庁				○			10分毎	富山地方気象台
	"	気象庁					○	○	毎時(冬期)	富山地方気象台
	舟橋北町1-11	県				○				富山土木センター
	芝園町	県		○			○	○	毎時(冬期)	富山土木センター
	水橋小出	県		○			○	○	"	立山土木事務所
	上二杉	県		○			○	○	9:00(冬期)	日本気象協会北陸支店
	須原	県				○				富山土木センター
	花崎	県		○			○	○	9:00(冬期)	日本気象協会北陸支店
	文珠寺	県		○			○	○	毎時(冬期)	富山土木センター
	原	県		○			○	○	"	富山土木センター
	手出(熊野川ダム)	県				○				富山土木センター
	河内(熊野川ダム)	県				○				富山土木センター
	大山松木	県				○				富山土木センター
	東福沢	県				○				富山土木センター
	有峰ダム	県		○			○	○	9:00(冬期)	日本気象協会北陸支店
	八尾町上田池	県		○			○	○	9:00(冬期)	富山土木センター
	八尾町島地	県		○			○	○	"	富山土木センター
	八尾町蒲谷	県		○			○	○	9:00(冬期)	日本気象協会北陸支店
	八尾町蒲谷	県				○				室牧ダム管理事務所
	八尾町切詰	県				○				室牧ダム管理事務所
	八尾町小原	県				○				富山土木センター
	八尾町丸山	県				○				富山土木センター
	八尾町谷析	県				○				富山土木センター
	八尾町析折	県				○				富山土木センター
	八尾町桐谷字助島(久婦須川)	県		○	○		○			富山土木センター
	八尾町福島	県		○			○	○	9:00(冬期)	日本気象協会北陸支店
	婦中町笹倉	県		○			○	○	9:00(冬期)	日本気象協会北陸支店
	婦中町鶯谷	県		○			○	○	9:00(冬期)	富山土木センター
	婦中町吉谷	県				○				富山土木センター
	山田赤目谷	県		○			○	○	9:00(冬期)	日本気象協会北陸支店
	山田赤目谷(若土)	県				○				富山土木センター
山田鎌倉	県		○			○	○	毎時(冬期)	富山土木センター	
山田中村湯谷上(湯谷川ダム)	県				○			毎時	富山農林振興センター	
楡原	県		○			○	○	9:00(冬期)	日本気象協会北陸支店	
猪谷	県		○			○	○	9:00(冬期)	日本気象協会北陸支店	
蟹寺	県				○				富山土木センター	
高岡市	広小路	市					○	○		高岡市土木維持課
	広小路5-10	市	○	○	○	○	○	○		高岡市消防本部、高岡消防署
	伏木国分1-10-1	市					○	○		伏木消防署
	戸出大清水281	市					○	○		戸出消防署
	福岡町下老子748	市					○	○		福岡消防署
	長慶寺	国土交通省		○		○		○		富山河川国道事務所
	佐賀野	国土交通省				○				富山河川国道事務所
	五十里	国土交通省		○				○		富山河川国道事務所
	荒屋敷	国土交通省	○	○						富山河川国道事務所
	淵ヶ谷	国土交通省				○				富山河川国道事務所
	伏木古国府 伏木特別地域気象観測所	気象庁	○	○	○	○			10分毎 (天気のみ毎時)	富山地方気象台
	"	気象庁					○	○	毎時(冬期)	富山地方気象台
	赤祖父211	県				○				高岡土木センター
赤祖父	県		○			○	○	毎時(冬期)	高岡土木センター	

市町村名	所在地	観測機関	観測の種類						観測時刻	備考	
			風	気温	湿度	降雨	降雪	積雪			天気
高岡市	五十里	県		○			○	○		高岡土木センター	
	城光寺(二上)	県				○				高岡土木センター	
	西広谷(勝木原)	県				○				高岡土木センター	
	福岡町下老子	県		○			○	○	9:00(冬期)	日本気象協会北陸支店	
	伏木矢田	県		○			○	○	9:00(冬期)	日本気象協会北陸支店	
	沢川	県		○			○	○	毎時(冬期)	高岡土木センター	
	"	県				○				子撫川統合ダム管理事務所	
	下向田	県		○			○	○	毎時(冬期)	高岡土木センター	
	栃丘	県		○			○	○	毎時(冬期)	高岡土木センター	
魚津市	本江3197-1	富山県東部消防組合	○	○	○	○				富山県東部消防組合消防本部	
	"	市					○	○	9:00 15:00	富山県東部消防組合消防本部	
	平伝寺(入善黒部BP)	国土交通省		○						富山河川国道事務所	
	江口(入善黒部BP)	国土交通省	○	○		○	○	○		富山河川国道事務所	
	六郎丸	気象庁	○	○	○	○			10分毎	富山地方気象台	
	"	気象庁					○	○	毎時(冬期)	富山地方気象台	
	本江3197-1	県		○			○	○	9:00(冬期)	日本気象協会北陸支店	
	長引野	県		○			○	○	毎時(冬期)	新川土木センター	
	新宿10-7	県				○	○			新川土木センター	
	住吉	県		○			○	○	毎時(冬期)	新川土木センター	
	坊平46-1-2	県				○				新川土木センター	
	大熊(角川ダム)	県				○				新川土木センター	
	古鹿熊	県				○				新川土木センター	
	東城	県				○				新川土木センター	
	大海寺新	県				○				新川土木センター	
	島尻	県		○			○	○	毎時(冬期)	新川土木センター	
	氷見市	加納387-1	市	○	○	○	○				氷見消防署
		"	市					○	○	9:00 15:00	氷見消防署
		惣領	市				○				仏生寺小学校
		中田645	市				○				女良小学校
泊		国土交通省		○		○				富山河川国道事務所	
大境1		国土交通省		○		○	○	○		富山河川国道事務所	
大境2		国土交通省		○						富山河川国道事務所	
朝日丘		国土交通省		○						富山河川国道事務所	
小竹		国土交通省		○						富山河川国道事務所	
灘浦		国土交通省	○	○		○	○	○		富山河川国道事務所	
阿尾		国土交通省	○	○						富山河川国道事務所	
大野		国土交通省	○	○						富山河川国道事務所	
中大野		国土交通省				○	○	○		富山河川国道事務所	
粟原		国土交通省	○	○						富山河川国道事務所	
七分一		気象庁	○	○		○			10分毎	富山地方気象台	
"		気象庁					○	○	毎時(冬期)	富山地方気象台	
加納387-1		県		○			○	○	9:00(冬期)	日本気象協会北陸支店	
姿		県		○			○	○	9:00(冬期)	日本気象協会北陸支店	
寺尾		県				○				氷見土木事務所	
朝日丘9-24		県				○				氷見土木事務所	
朝日丘		県		○			○	○	毎時(冬期)	氷見土木事務所	
熊無		県		○			○	○	毎時(冬期)	氷見土木事務所	
赤毛		県		○			○	○	"	氷見土木事務所	
脇ノ谷内		県		○			○	○	"	氷見土木事務所	
国見		県		○			○	○	"	氷見土木事務所	
平		県		○			○	○	"	氷見土木事務所	
五十谷		県				○	○	○		氷見土木事務所	
新保		県				○	○			氷見土木事務所	
鞍骨		県				○	○			氷見土木事務所	

市町村名	所在地	観測機関	観測の種類						観測時刻	備考
			風	気温	湿度	降雨	降雪	積雪		
氷見市	神代	県			○	○				氷見土木事務所
	触坂	県		○			○	○	9:00(冬期)	日本気象協会北陸支店
	触坂	県				○				氷見土木事務所
滑川市	上小泉24	富山県東部消防組合	○	○	○	○				滑川消防署
	"	富山県東部消防組合					○	○	9:00	滑川消防署
	北野1(魚津滑川BP)	国土交通省					○	○		富山河川国道事務所
	北野2(魚津滑川BP)	国土交通省		○						富山河川国道事務所
	吉野	国土交通省		○						富山河川国道事務所
	大掛(魚津滑川BP)	国土交通省	○	○			○	○		富山河川国道事務所
	"	県		○			○	○	9:00(冬期)	日本気象協会北陸支店
	大崎野	県		○			○	○	毎時(冬期)	新川土木センター
	室山	県				○				新川土木センター
黒部市	植木761-1	市	○	○	○	○	○	○		新川地域消防本部・黒部消防署
	吉田574-1	市	○	○	○	○				吉田科学館
	宇奈月町内山3353	市				○	○	○		宇奈月消防署
	三日市1301	市				○				黒部市役所
	生地中区361	市				○				黒部市コミュニティセンター
	田糶	市				○				東布施
	萩生	国土交通省		○		○	○	○	○	富山河川国道事務所
	"	国土交通省				○				黒部川出張所
	出島(入善黒部BP)	国土交通省	○			○	○	○		黒部川出張所
	堀切(入善黒部BP)	国土交通省		○						富山河川国道事務所
	天神新173	国土交通省				○			9:00(冬期)	黒部河川事務所
	植木	県		○			○	○	9:00(冬期)	日本気象協会北陸支店
	福平字大坂285(布施川ダム)	県				○	○	○		新川土木センター
	福平字水出谷337-2	県				○			毎時(冬期)	新川土木センター
	笠破	県		○			○	○	"	入善土木事務所
	栗寺(大谷ダム)	県				○		○		入善土木事務所
	嘉例沢	県				○				入善土木事務所
	宇奈月町322-3	市		○				○	9:00	宇奈月消防署
	"	市				○			"	宇奈月消防署
	愛本	国土交通省				○			"	黒部河川事務所
	仙人谷(仙人谷ダム)	国土交通省	○	○			○	○	"	仙人谷ダム管理所
	"	国土交通省			○	○			"	仙人谷ダム管理所
	樺平	国土交通省				○			9:00	黒部河川事務所
	唐松	国土交通省				○				黒部河川事務所
	餓鬼の田圃	国土交通省				○				黒部河川事務所
	北又	国土交通省				○				黒部河川事務所
	朴木谷	国土交通省				○				黒部河川事務所
	猫又	国土交通省				○				黒部河川事務所
	不帰谷	国土交通省				○				黒部河川事務所
	黒薙	国土交通省				○				黒部河川事務所
	宇奈月ダム	国土交通省	○	○	○	○	○	○	○	宇奈月ダム管理所
	宇奈月町内山	気象庁				○			10分毎	富山地方気象台
	前大谷(大谷ダム)	県			○	○				入善土木事務所
	宇奈月町内山	県		○			○	○	毎時(冬期)	入善土木事務所
	宇奈月町内山	県		○			○	○	9:00(冬期)	日本気象協会北陸支店
	明日	県				○				入善土木事務所
小屋平	県		○			○	○	9:00(冬期)	日本気象協会北陸支店	

市町村名	所在地	観測機関	観測の種類						観測時刻	備考	
			風	気温	湿度	降雨	降雪	積雪			天気
砺波市	大辻501	砺波地域消防組合	○	○	○	○				砺波消防署	
	"	砺波地域消防組合						○	9:00	砺波消防署	
	"	砺波地域消防組合					○	○	9:00 15:00	砺波消防署	
	十年明	国土交通省	○	○		○		○		富山河川国道事務所	
	五郎丸	国土交通省		○			○	○		富山河川国道事務所	
	東別所	国土交通省				○				富山河川国道事務所	
	五郎丸	気象庁	○	○	○	○			10分毎	富山地方気象台	
	"	気象庁					○	○	毎時(冬期)	富山地方気象台	
	大辻501	県		○			○	○	9:00(冬期)	日本気象協会北陸支店	
	東別所	県				○				和田川ダム管理事務所	
	増山	県		○			○	○	9:00(冬期)	日本気象協会北陸支店	
	増山新	県				○			"	和田川ダム管理事務所	
	鷹栖	県		○		○	○		毎時(冬期)	砺波土木センター	
	井栗谷	県		○		○	○		"	砺波土木センター	
	五谷(夢の平)	県				○			"	砺波土木センター	
	庄川町小牧 192.6kp	国土交通省		○		○		○		富山河川国道事務所	
	庄川町小牧 193.4kp	国土交通省		○						富山河川国道事務所	
	庄川町小牧字天ヶ瀬	県		○			○	○	9:00(冬期)	日本気象協会北陸支店	
	小矢部市	泉町2-37	市	○	○	○	○		○	毎時	小矢部消防署
		本町1-1	市				○				小矢部市農林課
岩尾滝		市				○				小矢部市農林課	
津沢		国土交通省				○				富山河川国道事務所	
小矢部		国土交通省				○				富山河川国道事務所	
桜町		国土交通省						○		富山河川国道事務所	
安楽寺 291.8kp		国土交通省		○						富山河川国道事務所	
安楽寺 294.1kp		国土交通省	○	○		○	○	○		富山河川国道事務所	
泉町		県		○			○	○	9:00(冬期)	日本気象協会北陸支店	
今石動町2-13-1		県		○		○	○			小矢部土木事務所	
今石動町		県		○			○	○	毎時(冬期)	小矢部土木事務所	
内山		県		○			○	○	"	小矢部土木事務所	
"		県				○				小矢部土木事務所	
安楽寺		県		○			○	○	毎時(冬期)	小矢部土木事務所	
岩尾滝		県		○			○	○	"	小矢部土木事務所	
宮中字新村15(子撫川ダム)		県		○		○		○		子撫川統合ダム管理事務所	
末友(下御亭橋)		県				○				小矢部土木事務所	
南砺市	細島879	市		○			○	○	8:00 16:00	上平行政センター	
	細島1129	砺波地域消防組合	○	○	○	○			毎時	南砺消防署五箇山出張所	
	"	砺波地域消防組合					○	○	冬期	南砺消防署五箇山出張所	
	高瀬795-1	砺波地域消防組合	○	○	○	○	○	○		南砺消防署東分署	
	井波520	市	○				○	○		井波市民センター	
	天池99	砺波地域消防組合	○	○	○	○	○	○		南砺消防署	
	東西原	国土交通省				○				富山河川国道事務所	
	小原	国土交通省				○			9:00	富山河川国道事務所	
	砂子谷(西部小学校)	国土交通省				○				富山河川国道事務所	
	小院瀬見(網掛)	国土交通省				○				富山河川国道事務所	
	下梨中ノ平	気象庁				○			10分毎	富山地方気象台	
	高宮	気象庁	○	○		○			10分毎	富山地方気象台	
	城端1960-1	県				○				砺波土木センター	
	上田外26カ村(城端ダム)	県				○				砺波土木センター	
	"(真川)	県				○				砺波土木センター	
	大鋸屋	県		○			○	○	毎時(冬期)	砺波土木センター	
	梨谷	県		○			○	○	毎時(冬期)	砺波土木センター	
	大崩島	県		○			○	○	"	砺波土木センター	
	上松尾	県				○				砺波土木センター	

市町村名	所在地	観測機関	観測の種類					観測時刻	備考		
			風	気温	湿度	降雨	降雪			積雪	天気
南砺市	祖山	県		○			○	○	9:00(冬期)	日本気象協会北陸支店	
	細島	県		○			○	○	9:00(冬期)	日本気象協会北陸支店	
	桂字栃木平	県				○				境川ダム管理事務所	
	桂字赤沼(桂)	県				○				境川ダム管理事務所	
	西赤尾	県		○			○	○	毎時(冬期)	砺波土木センター	
	利賀村171	県		○			○	○	9:00(冬期)	日本気象協会富山事務所	
	利賀村坂上	県		○			○	○	毎時(冬期)	砺波土木センター	
	利賀村高沼	県		○			○	○	"	砺波土木センター	
	利賀村百瀬川	県		○			○	○	"	砺波土木センター	
	利賀村新山	県		○			○	○	"	砺波土木センター	
	利賀村水無	県					○		毎時(夏期)	利賀川ダム管理事務所	
	利賀村大勘場水無入会	県	○	○	○	○			毎時	利賀川ダム管理事務所	
	"(アテレビヨウ)	県				○			毎時(夏期)	利賀川ダム管理事務所	
	利賀村高峰	県				○				砺波土木センター	
	利賀村上百瀬	県				○				砺波土木センター	
	利賀村坂上(山の神)	県				○				砺波土木センター	
	利賀村栃原	県				○				砺波土木センター	
	山斐(井波)	県				○				砺波土木センター	
	高瀬795-1	県		○			○	○	9:00(冬期)	日本気象協会富山事務所	
	"	県				○				砺波土木センター	
	井波	県		○			○	○	毎時(冬期)	砺波土木センター	
	井波467	県						○		砺波土木センター	
	蛇喰	県		○			○	○	9:00(冬期)	日本気象協会北陸支店	
	寺家330	県				○				砺波土木センター	
	"	県		○			○	○	毎時(冬期)	砺波土木センター	
	"	県		○			○	○	9:00(冬期)	日本気象協会富山事務所	
	川西	県		○			○	○	毎時(冬期)	砺波土木センター	
	医王トンネル(法林寺)	県					○			砺波土木センター	
	刀利ダム(刀利字大平72-2)	県		○			○	○	9:00(冬期)	砺波土木センター	
	"	県	○	○	○	○			毎時	小矢部川ダム管理事務所	
	"	県		○			○	○	9:00(冬期)	日本気象協会北陸支店	
	下小屋	県					○		"	日本気象協会北陸支店	
	中河内	県					○		"	日本気象協会北陸支店	
長瀬	県					○		"	日本気象協会北陸支店		
臼中(臼中ダム)	県	○	○	○	○	○	○	"	日本気象協会北陸支店		
東島	県					○		"	日本気象協会北陸支店		
射水市	本町2-10-30	市	○	○	○	○		○	毎時	射水市新湊消防署	
	海老江	市	○						1時間ごと	射水市環境課	
	草岡町	市				○			10分ごと	新湊消防署東部出張所	
	橋下条1522	市	○	○	○	○		○		射水市消防本部	
	鏡宮	国土交通省		○				○		富山河川国道事務所	
	板東	国土交通省		○						富山河川国道事務所	
	上野2547	国土交通省				○				大門出張所	
	本町	県		○			○	○	9:00(冬期)	日本気象協会北陸支店	
	堀岡古明神	県		○			○	○	毎時(冬期)	高岡土木センター	
	三日曾根	県		○			○	○	"	高岡土木センター	
	橋下条	県		○			○	○	9:00(冬期)	日本気象協会北陸支店	
	橋下条	県		○			○	○	毎時(冬期)	高岡土木センター	
	上野	県					○			高岡土木センター	
	舟橋村	舟橋	県		○			○	○	9:00(冬期)	日本気象協会北陸支店
		上市町	稗田36	富山県東部消防組合	○	○	○	○		○	
"			県		○			○	○	9:00(冬期)	日本気象協会北陸支店
久金1			国土交通省					○	○		富山河川国道事務所
久金2	国土交通省		○						富山河川国道事務所		

市町村名	所在地	観測機関	観測の種類						観測時刻	備考
			風	気温	湿度	降雨	降雪	積雪		
上市町	東種	気象庁	○	○		○			10分毎	富山地方気象台
	"	県				○				上市川ダム管理事務所
	"	県		○			○	○	9:00(冬期)	日本気象協会北陸支店
	馬場島	県				○				新川土木センター
	千石	県				○				上市川ダム管理事務所
	小又	県				○				上市川ダム管理事務所
	伊析	県				○				立山土木事務所
	浅生	県				○				立山土木事務所
	折戸	県		○			○	○	毎時(冬期)	立山土木事務所
大岩	県		○			○	○	"	立山土木事務所	
立山町	米沢36	町	○	○	○	○				立山町消防署
	"	町					○	○	9:00	立山町消防署
	"	町						○	3時間毎	立山町消防署
	大日岳	国土交通省				○			(夏期)	富山河川国道事務所
	室堂	国土交通省				○			(")	富山河川国道事務所
	池の平	国土交通省				○				黒部河川事務所
	千寿ヶ原	国土交通省	○	○	○	○		○		立山砂防事務所
	水谷	国土交通省	○	○	○	○		○	夏期(積雪:冬期)	立山砂防事務所
	樺平	国土交通省				○			(夏期)	立山砂防事務所
	雑穀谷	国土交通省				○			"	立山砂防事務所
	松尾峠	国土交通省				○			"	立山砂防事務所
	芦峯寺	気象庁				○			10分毎	富山地方気象台
	米沢36	県		○			○	○	9:00(冬期)	日本気象協会北陸支店
	千寿ヶ原	県		○			○	○	9:00(冬期)	日本気象協会北陸支店
	吉峰	県		○			○	○	9:00(冬期)	日本気象協会北陸支店
	芦峯寺ブナ池11(黒部湖)	県		○			○	○	9:00(冬期)	日本気象協会北陸支店
	前沢	県				○				立山土木事務所
	前沢	県		○			○	○	毎時(冬期)	立山土木事務所
	白岩	県	○	○	○	○		○		白岩川ダム管理事務所
	小又	県				○				白岩川ダム管理事務所
	大松新	県				○				立山土木事務所
	芦峯寺	県				○				立山土木事務所
	芦峯寺	県		○			○	○	毎時(冬期)	立山土木事務所
	入善町	上野571	町	○	○	○				風のみ自
上野		国土交通省		○		○	○	○		富山河川国道事務所
櫛山		国土交通省		○				○		富山河川国道事務所
上野571		県		○			○	○	9:00(冬期)	日本気象協会北陸支店
上野		県				○				入善土木事務所
"		県		○			○	○	毎時(冬期)	入善土木事務所
朝日町	道下1062	新川地域消防組合	○	○	○	○		○		朝日消防署
	境(境大橋)	国土交通省		○						富山河川国道事務所
	境	国土交通省					○	○		富山河川国道事務所
	南保町	気象庁	○	○	○	○			10分毎	富山地方気象台
	"	気象庁					○	○	毎時(冬期)	富山地方気象台
	道下1062	県		○			○	○	9:00(冬期)	日本気象協会北陸支店
	大平(水上谷)	県				○				入善土木事務所
	境(金剛谷)	県				○				入善土木事務所
	笹川	県				○				入善土木事務所
	湯ノ瀬1	県		○			○	○	9:00(冬期)	日本気象協会北陸支店
	"	県				○				入善土木事務所
	山崎字道呂(朝日小川ダム)	県				○				入善土木事務所
	棚山	県				○				入善土木事務所
	蛭谷	県		○			○	○	毎時(冬期)	入善土木事務所

4-2-1 水位観測所及び基準水位一覧表

所管事務所	河川名	市町村名	観測所		平水位 m	水防団 待機水位 m	はん濫 注意水位 m	避難判 断水位 m	はん濫 危険水位 m	種 類	量水 標管 理者
			場 所	観測所名							
入 善 土 木 管 内											
入 土	境 川	朝日町	境	境 橋	0.40	1.30	1.50	2.0	2.4	テレメータ	県
"	笹 川	"	笹 川	笹 川	0.30	0.70	1.00	1.8	2.2	"	"
"	木 流 川	"	宮本町	木 流 橋	0.30	0.80	1.40	1.7	2.1	"	"
"	小 川	"	柳 田	小 川 橋	0.45	1.00	1.45	2.8	3.1	"	"
"	舟 川	"	金 山	学 校 橋	0.15	0.40	0.70	1.2	1.6	"	"
"	山 合 川	"	山 崎	山 崎	0.30	0.70	1.00	1.9	2.3	"	"
"	吉 田 川	黒部市	吉 田	舞 亀 橋	0.40	1.00	1.30	1.3	1.5	"	"
"	高 橋 川	"	堀 切	堀 切 橋	0.30	1.00	1.20	1.2	1.4	"	"
"	黒 瀬 川	"	犬 山	新 田 橋	0.30	1.00	1.30	1.3	1.8	"	"
新 川 土 木 管 内											
新 土	片 貝 川	魚津市	東 城	東 城 橋	0.50	1.00	1.50	2.3	2.5	テレメータ	県
"	"	"	経 田	落 合 橋	0.50	1.80	1.90	2.4	2.7	"	"
"	布 施 川	黒部市	田 粳	田 粳	0.30	0.70	1.00	1.3	1.8	"	"
"	"	"	荒 町	荒 町	0.15	0.80	1.50	2.3	2.8	"	"
"	鴨 川	魚津市	下村木	鴨 川	0.20	0.70	1.00	1.0	1.2	"	"
"	角 川	"	住 吉	住 吉	0.40	1.10	1.40	1.8	2.1	"	"
"	早 月 川	滑川市	栗 山	月 形 橋	0.70	1.90	2.50	3.9	4.9	"	"
"	中 川	"	上小泉	中 川	0.30	0.50	0.70	0.7	0.9	"	"
"	沖 田 川	"	下 島	沖 田 川	0.40	0.50	0.70	0.7	1.0	"	"
立 山 土 木 管 内											
国 富	常願寺川	富山市	大山上野	大 川 寺	1.90	4.20	5.10	5.24	6.61	テレメータ	国
立 土	上 市 川	滑川市	堀 江	交 観 橋	1.75	2.30	2.70	3.4	4.4	"	県
"	白 岩 川	立山町	泉	泉 正 橋	1.00	2.20	2.60	3.3	3.8	"	"
"	"	上市町	放土ヶ瀬	交 益 橋	1.40	3.00	3.40	4.1	4.8	"	"
"	"	富山市	水橋池田町	新池田橋	1.10	2.70	3.10	4.2	4.7	"	"
"	栃 津 川	立山町	浦 田	流 観 橋	0.30	1.60	2.00	2.1	2.6	"	"
"	大 岩 川	上市町	稗 田	新 屋 橋	0.50	1.20	1.50	1.5	2.4	"	"
富 山 土 木 管 内											
国 富	神 通 川	富山市	葛 原	大沢野大橋	1.7	4.50	5.10	6.10	6.60	テレメータ	国
"	"	"	神通町	神通大橋	1.50	4.50	5.00	7.50	8.00	"	"
"	熊 野 川	"	栗 山	熊 野 橋	1.20	2.00	2.60	3.30	3.90	"	"
"	井 田 川	"	福 島	杉 原 橋	0.60	1.50	2.20	2.70	3.20	"	"

所管事務所	河川名	市町村名	観測所		平水位 m	水防団 待機水位 m	はん濫 注意水位 m	避難判 断水位 m	はん濫 危険水位 m	種類	量水 標管理 者
			場所	観測所名							
富山 土木管内											
富土	いたち川	富山市	千歳町	千歳橋	0.50	1.30	2.10	2.1	2.5	〃	県
〃	土川	〃	黒崎	土川橋	0.50	1.20	1.40	2.1	2.4	〃	〃
〃	山田川	〃	婦中町長沢	長沢橋	0.75	1.10	1.80	2.2	3.0	〃	〃
〃	坪野川	〃	婦中町速星	坪野橋	0.80	1.50	1.80	1.8	2.0	〃	〃
高岡 土木管内											
国富	庄川	射水市	西町	大門	3.00	5.00	5.50	7.40	7.70	テレメータ	国
〃	小矢部川	高岡市	長江	長江	3.50	5.00	5.80	6.90	7.30	〃	〃
高土	下条川	射水市	三ヶ	駅南大橋	0.50	1.50	2.60	3.1	3.8	〃	県
〃	和田川 (庄川)	〃	本江	本江	2.50	3.00	3.50	3.7	4.3	〃	〃
〃	千保川	高岡市	佐野	市場橋	0.40	2.00	2.50	2.9	3.5	〃	〃
〃	〃	〃	内免	志貴野橋	0.50	1.70	3.00	4.9	5.8	〃	〃
〃	祖父川	〃	中保	樋詰橋	0.50	1.50	2.00	2.3	3.0	〃	〃
〃	岸渡川	〃	福岡町大滝	岸渡川鉄道橋	0.60	1.70	2.00	2.0	2.6	〃	〃
氷見 土木管内											
氷土	仏生寺川	氷見市	川尻	川尻橋	0.20	1.40	1.70	2.3	2.8	テレメータ	県
〃	上庄川	〃	中村	泉大橋	0.20	2.00	2.50	3.8	4.5	〃	〃
〃	余川川	〃	稲積	糎屋橋	0.50	1.60	2.00	2.8	3.1	〃	〃
〃	阿尾川	〃	指崎	指崎橋	0.40	1.40	2.00	2.3	2.7	〃	〃
〃	宇波川	〃	脇方	宇波川	0.90	1.50	1.80	2.2	2.7	〃	〃
小矢部 土木管内											
国富	小矢部川	小矢部市	津沢	津沢	2.00	4.70	5.20	6.20	6.60	テレメータ	国
〃	〃	〃	東福町	石動	0.30	1.70	2.50	4.80	5.30	〃	〃
〃	渋江川	〃	蓮沼	蓮沼	1.90	3.20	3.70	4.40	4.80	〃	〃
小土	〃	〃	末友	下御亭橋	0.40	1.80	2.10	2.6	2.8	〃	県
〃	子撫川	〃	糠子島	宮島橋	0.40	2.00	2.80	4.3	4.7	〃	〃
〃	横江宮川	〃	高木出	宮川橋	0.40	1.40	1.90	2.6	3.0	〃	〃
砺波 土木管内											
砺土	小矢部川 (上流部)	南砺市	遊部	新福光大橋	0.40	1.10	1.50	1.9	2.2	テレメータ	県
〃	〃	〃	上川崎	川崎橋	0.50	1.50	2.00	2.3	3.1	〃	〃
〃	山田川	〃	広安	桜橋	0.30	1.00	1.50	1.6	1.9	〃	〃
〃	旅川	〃	柴田屋	柴田屋橋	0.30	1.30	1.50	1.5	1.9	〃	〃

資料: 県河川課

4-2-2 洪水予報指定河川とその区域

河川名	実施区域	洪水予報基準地
黒部川	左岸 黒部市宇奈月温泉字尾ノ沼1番の1地先から海まで 右岸 黒部市宇奈月町字舟見明日音澤字尾瀬場谷2番の乙地先から海まで	愛本
常願寺川	富山市岡田字岩谷割9番の2地先の横江堰堤から海まで	大川寺
神通川 幹川 神通川 西派川	左岸 富山市長川原浦山8番の1地先から海まで 右岸 富山市長走字開割138番地先から海まで 左岸 神通川からの分派点から神通川合流点まで 右岸	大沢野大橋 神通大橋
庄川	砺波市庄川町金屋字小川原921番地先の庄川合口堰堤から海まで	小牧、大門
小矢部川	左岸 小矢部市鴨島186番地の1地先から海まで 右岸 南砺市本江116番地先から海まで	津沢、石動、 長江

資料：県河川課

4-2-3 洪水予報指定河川の基準地点と基準水位(流量)一覧表

河川名	観測所名	水防団待機 水位(流量)	はん濫注意 水位(流量)	避難判断水位 (流量)		はん濫危険 水位(流量)		計画高水位 (流量)
				A	B	A	B	
黒部川	愛本	550 m ³ /S	700 m ³ /S	A	3,100 m ³ /S	A	3,800 m ³ /S	6,500 m ³ /S
				B	1,600 m ³ /S	B	2,500 m ³ /S	
	A: 愛本下流区間(愛本観測所下流左右岸) B: 愛本上流区間(愛本観測所上流左右岸)							
常願寺川	大川寺	4.20 m	5.10 m	5.24 m	6.61 m	9.82 m		
神通川	大沢野大橋	4.50 m	5.10 m	6.10 m	6.60 m	7.14 m		
	神通大橋	4.50 m	5.00 m	7.50 m	8.00 m	8.61 m		
庄川	小牧	600 m ³ /S	1,000 m ³ /S	3,400 m ³ /S	4,000 m ³ /S	5,800 m ³ /S		
	大門	5.00 m	5.50 m	7.40 m	7.70 m	9.81 m		
小矢部川	津沢	4.70 m	5.20 m	6.20 m	6.60 m	7.77 m		
	石動	1.70 m	2.50 m	4.80 m	5.30 m	5.80 m		
	長江	5.00 m	5.80 m	6.90 m	7.30 m	9.13 m		

資料：県河川課

4-2-4 指定河川の洪水予報の種類と発表基準

種 類	発 表 基 準
・はん濫注意情報 「洪水注意報」を文中に併記	はん濫注意水位に到達し、さらに水位の上昇が見込まれる場合
・はん濫警戒情報 「洪水警報」を文中に併記	一定時間後にはん濫危険水位に到達が見込まれる場合、あるいは、避難判断水位に到達し、さらに水位の上昇が見込まれる場合
・はん濫危険情報 「洪水警報」を文中に併記	はん濫危険水位到達
・はん濫発生情報 「洪水警報」を文中に併記	はん濫の発生 はん濫水の予報

資料：県河川課

4-3 流量観測所及び通報、警戒流量

番号	水系別	河川名	観測位置	管理者	指定流量 m ³ /s	警戒流量 m ³ /s
1	黒部川水系	黒部川	黒部ダム	関西電力株	170	300
2	"	"	出し平ダム	"	280	480
3	"	"	愛本	国土交通省	550	700
4	"	"	宇奈月ダム	"		650
5	片貝川水系	布施川	布施川ダム	富山県	12	25
6	小川水系	小川	朝日小川ダム	"	30	50
7	"	舟川	舟川ダム	"	4	7
8	黒瀬川水系	大谷川	大谷ダム	"	3	5
9	角川水系	角川	角川ダム	"	15	25
10	上市川水系	上市川	上市川ダム	富山県	110	170
11	"	"	上市川第二ダム	"	110	170
12	白岩川水系	白岩川	白岩川ダム	"	20	30
13	神通川水系	宮川	打保ダム	関西電力株	310	850
14	"	神通川	神三ダム	北陸電力株	1,600	2,300
15	"	井田川	室牧ダム	富山県	70	100
16	"	山田川	菅沼ダム	"	50	80
17	"	熊野川	熊野川ダム	"	20	40
18	"	湯谷川	湯谷川ダム	"	6	10
19	"	久婦須川	久婦須川ダム	"	40	60
20	庄川水系	庄川	鳩谷ダム	関西電力株	300	460
21	"	"	成出ダム	"	350	550
22	"	"	小牧ダム	"	600	1,000
23	"	和田川	和田川ダム	富山県	40	60
24	"	利賀川	利賀川ダム	"	40	60
25	"	境川	境川ダム	"	20	50
26	小矢部川水系	小矢部川	刀利ダム	"	30	60
27	"	子撫川	子撫川ダム	"	30	40
28	"	山田川	城端ダム	"	10	15
参考	片貝川水系	片貝川	片貝第二発電所	北陸電力株	140	220

※ 当分の間、片貝第二発電所の指定・警戒流量について、新川土木センターへ情報提供を行うものとする。

資料: 県河川課

4-4 波高、潮位観測所

R3. 4. 1 現在

1. 波高、風向観測所

観測所名	管 理 者	所 在 地	観 測 施 設
田 中	国 土 交 通 省 (黒 部 河 川 事 務 所)	入善町田中	波高・波向(超音波式) 風 流向・流速(超音波式) 向・風速(プロペラ光電式)
石 田	国 土 交 通 省 (黒 部 河 川 事 務 所)	黒部市浜石田	波高・波向(超音波式) 風 流向・流速(超音波式) 向・風速(プロペラ光電式)
伏 木	国 土 交 通 省 (伏 木 富 山 港 湾 事 務 所)	高岡市 (伏 木 港 沖 合)	波高、波向、周期、 流速、流向、(超音波式) 風向・風速、風車型
富 山	国 土 交 通 省 (伏 木 富 山 港 湾 事 務 所)	富山市 (富 山 港 沖 合)	波高、波向、周期、 流速、流向(超音波式)

2. 検潮所

観測所名	管 理 者	所 在 地	観 測 施 設
生 地	国 土 交 通 省 (黒 部 河 川 事 務 所)	黒部市生地 (黒 部 漁 港)	潮位(水圧型)
富 山	気 象 庁 (富 山 地 方 気 象 台)	富山市草島 (富 山 港)	潮位(電波式)
新 湊	国 土 交 通 省 (伏 木 富 山 港 湾 事 務 所)	射水市堀岡新明神 (富 山 新 港)	潮位(デジタル式フース型)
伏木富山	国 土 交 通 省 (伏 木 富 山 港 湾 事 務 所)	高岡市伏木錦町 (伏 木 港)	潮位(デジタル式フース型)

資料:国土交通省黒部河川事務所
富山地方気象台
国土交通省富山伏木港湾事務所

4-5 国土交通省の緊急主要水防資材

R3.4 現在

所轄事務所	倉庫番号	主要水防資材						備考
		土のう類	鉄線籠	丸太	杭木	鉄線	縄(ロープ)	
黒部河川	黒部川(第1号)大布施堤	4,593枚	52本	17本	190本	150kg	12玉	鋼製川倉1基
	"(第2号)荻生堤	857	57	11	25	100	4	鋼製木流1基
	"(第3号)若菜堤	1250	141	0	22	200	12	鋼製川倉1基 "木流1基
	"(第4号)浦山堤	750	10	0	20	100	2	
	"(第5号)上浦山堤	550	10	0	20	50	2	
	"(第6号)音沢堤	710	10	0	20	100	0	
	計	8,710	228	28	297	700	32	
富山河川国道	常願寺川(第1号)	1,100枚	10本	0本	90本	180kg	22玉	単管 14本(L=4.0m)
	"(第2号)	2,600	28	221	60	200	39	鋼製川倉 1 基
	神通川(第1号)	800	0	16	0	60	4	
	"(第2号)	1,000	0	47	45	100	4	単管 5本(L=4.0m)
	"(第3号)	1,000	0	12	0	100	6	鋼製川倉 1 基 単管 12本(L=3.0m)
	庄川(第1号)	4,000	0	0	30	500	17	鋼製川倉 1 基 単管 15本(長さ不明)
	"(第2号)	4,000	0	0	25	600	19	単管 14本(長さ不明)
	"(第3号)	0	157	0	0	0	0	
	小矢部川(第1号)	3,000	0	22	13	400	9	単管 34本(L=4.0m)
	"(第2号)	2,100	0	22	0	100	13	
	"(第3号)	4,000	0	157	12	100	1	単管 207本(L=1.5m) 単管 378本(L=4.0m)
	"(第4号)	4,000	19	17	3	0	9	単管 17本(長さ不明)
	計	27,600	214	514	278	2,340	143	
合計	36,310枚	442本	542本	575本	3,040kg	175玉		

資料: 国土交通省

4-6 国土交通省特殊資材

R3.4 現在

所轄事務所	特殊資材名	数量	備考
黒部河川	コンクリートブロック	1,494コ	左岸1,047コ 右岸447コ
	玉石	7,499m ³	左岸4,347m ³ 、右岸3,152m ³
	土砂(第二種側帯) (桜づつみを含む)	32,450m ³	左岸31,350m ³ 、右岸1,100m ³
富山河川国道	十字ブロック	1,334個	常願寺川 1,128個、神通川 121個、庄川 85個、小矢部川 0個
	その他ブロック	5,222個	常願寺川 1,105個、神通川 1,221個、庄川 781個、小矢部川 2,115個
	玉石	3,968m ³	常願寺川 437m ³ 、神通川 880m ³ 、庄川 1,875m ³ 、小矢部川 776m ³
	土砂(第二種側帯) (桜づつみを含む)	196,651m ³	常願寺川 77,158m ³ 、神通川 8,666m ³ 庄川 97,298m ³ 、小矢部川 13,529m ³

資料: 国土交通省

4-7 県の備蓄主要水防資材一覧表

(令和3年4月1日現在)

主要資材 土木センター 土木事務所	土のう類	うち大型 土のう	鉄線籠 ・蛇籠	丸太	杭木	鉄線	筵	詰石
	(枚)	(枚)	(本)	(本)	(本)	(kg)	(枚)	(m ³)
入善	4,719	290	301	0	262	5,700	215	65
新川	8,902	377	658	120	89	2,550	390	94
立山	10,590	248	168	0	219	2,300	380	0
富山	24,081	668	347	223	103	2,500	260	0
高岡	9,680	430	548	90	1,140	3,950	27	0
氷見	2,390	220	260	0	200	1,000	130	0
小矢部	3,692	240	134	146	77	600	48	0
砺波	11,855	247	154	55	72	550	400	0
計	75,909	2,720	2,570	634	2,162	19,150	1,850	159

資料: 県河川課

4-8 水防管理団体の備蓄主要水防資材一覧表

(令和3年4月1日現在)

所轄 土木センター (事務所)	水防管理団体	水防倉 庫棟数	主要水防資材						備考
			土のう類	鉄線籠 ・蛇籠	丸太	杭木	鉄線	縄	
入善土木	朝日町	(棟) 1	(枚) 4,000	(本) 70	(本) 40	(本) 140	(kg) 150	(玉) 9	
	入善町	4	3,500	555	119	153	930	40	
	黒部市	2	4,000	350	0	150	1,500	75	
	計	7	11,500	975	159	443	2,580	124	
新川土木	魚津市	3	5,398	244	106	279	740	23	
	滑川市	1	4,000	90	50	50	200	10	
	計	4	9,398	334	156	329	940	33	
立山土木	上市町	1	800	150	30	20	250	6	
	立山町	1	500	23	0	0	0	2	
	常願寺川右岸 水防市町村組合	2	4,000	167	110	127	250	15	
	計	4	5,300	340	140	147	500	23	
富山土木	富山市(本庁)	7	44,300	443	54	174	1,600	14	
	富山市 (土木事務所・大沢野)	1	200	5	10	0	30	0	
	富山市 (土木事務所・婦中)	3	7,100	125	292	0	108	0	
	富山市 (土木事務所・八尾)	1	3,500	16	2	150	250	0	
	富山市 (土木事務所・大山)	1	1,900	8	50	60	100	3	
	計	13	57,000	597	408	384	2,088	17	
高岡土木	庄川水害予防組合	10	9,540	228	276	860	1,610	7	
	高岡市	2	3,400	80	0	115	125	0	
	計	12	12,940	308	276	975	1,735	7	
砺波土木	南砺市	2	1,820	204	82	100	400	6	
	計	2	1,820	204	82	100	400	6	
小矢部土木	小矢部川中流 水害予防組合	3	11,000	42	70	101	225	4	
	計	3	11,000	42	70	101	225	4	
氷見土木	氷見市	3	7,020	105	0	340	100	33	
	計	3	7,020	105	0	340	100	33	
合 計		48	115,978	2,905	1,291	2,819	8,568	247	

資料: 県河川課

4-9 指定水防管理団体

水防管理団体	管理者名	構成市町村名	水防区域	所轄土木センター (事務所)
朝日町	朝日町長	朝日町	境川、笹川、木流川及び寺川流域、小川の流域及び海岸のうち朝日町の区域	入善
入善町	入善町長	入善町	入川流域、小川、黒部川の流域及び海岸のうち入善町の区域	〃
黒部市	黒部市長	黒部市	吉田川、高橋川及び黒瀬川流域、黒部川、片貝川の流域及び海岸のうち黒部市の区域	入善・新川
魚津市	魚津市長	魚津市	鴨川及び角川流域、片貝川、早月川の流域及び海岸のうち魚津市の区域	新川
滑川市	滑川市長	滑川市	中川流域、早月川、上市川の流域及び海岸のうち滑川市の区域	新川・立山
上市町	上市町長	上市町	上市川(郷川を含む)及び白岩川の流域のうち上市町の区域	立山
立山町	立山町長	立山町	白岩川の流域のうち立山町の区域	〃
常願寺川右岸 水防市町村組合	立山町長	立山町、舟橋村、 富山市	常願寺川右岸の立山町横江地先横江えん堤から海までの流域	〃
富山市	富山市長	富山市	上市川、白岩川、常願寺川左岸及び神通川、古川、新堀川の流域及び海岸のうち富山市の区域	立山・富山
高岡市	高岡市長	高岡市	庄川の流域のうち高岡市の区域(うち庄川水害予防組合の区域を除く)、小矢部川の流域のうち高岡市の区域(うち五位橋から上流を除く)及び海岸のうち高岡市の区域	高岡
庄川水害予防組合	高岡市長	砺波市、高岡市、 射水市	庄川の砺波市庄川町小牧えん堤から海までの流域	高岡・砺波
小矢部川中流 水害予防組合	小矢部市長	小矢部市、高岡市	小矢部川の流域のうち小矢部市、高岡市(うち五位橋から下流を除く)の区域	高岡・小矢部
南砺市	南砺市長	南砺市	小矢部川(支派川を含む)、庄川及び神通川の流域のうち南砺市の区域	砺波
氷見市	氷見市長	氷見市	仏生寺川、上庄川、余川川、阿尾川、泉川、宇波川及び下田川の流域、海岸のうち氷見市の区域	氷見

資料: 県河川課

4-10 非指定水防管理団体

水防管理団体	管理者名	構成市町村名	水防区域	所轄土木センター (事務所)
舟橋村	舟橋村長	舟橋村	白岩川流域のうち舟橋村の区域	立山
射水市	射水市長	射水市	内川及び下条川流域、新堀川、庄川の流域及び海岸のうち射水市の区域(うち庄川水害予防組合の区域を除く)	高岡
砺波市	砺波市長	砺波市	小矢部川及び庄川の流域のうち砺波市の区域(うち庄川水害予防組合の区域を除く)	砺波

資料: 県河川課

4-11水防警報河川及びその区域

河川名	区 域	備 考
黒部川	左岸 黒部市宇奈月温泉字尾ノ沼1番の1 右岸 黒部市宇奈月町舟見明日音沢字尾瀬場谷2番の乙	地先から海まで 国土交通大臣指定
常願寺川	左岸 富山市岡田字岩谷割9番の2 右岸 " "	地先横江えん堤から海まで "
神通川	左岸 富山市長川原字浦山8番の1 右岸 " 長走字開割138番	地先から海まで(西派川を含む) "
井田川	左岸 富山市八尾町福島字川原40番 右岸 " 八尾町字十三石尻43番の3	地先(県道十三石橋)から神通川合流点まで "
熊野川	左岸 富山市栗山字野田割292番の2 右岸 " 安養寺字砂田割876番の4	地先から神通川合流点まで "
庄川	左岸 砺波市庄川町金屋字小川原921番 右岸 " "	地先庄川用水合口えん堤から海まで "
小矢部川	左岸 小矢部市鴨島186番の1 右岸 南砺市本江116番	(旅川、合流点)地先から海まで "
渋江川	左岸 小矢部市蓮沼1504番 右岸 " 矢水町94番の4	地先から小矢部川合流地点まで "
境川	左岸 下新川郡朝日町大平 右岸 新潟県糸魚川市上路	(上路橋)から海まで 富山県知事指定
笹川	下新川郡朝日町笹川(七重谷川合流点)から海まで	"
木流川	下新川郡朝日町南保(北陸自動車道橋)から海まで	"
小川	左岸 下新川郡朝日町羽入 右岸 " 蛭谷	(上小川橋)から海まで "
舟川	下新川郡入善町舟見 (連長橋)から小川合流点まで	"
山合川	下新川郡朝日町山崎(山合橋)から小川合流点まで	"
吉田川	黒部市沓掛5133番地先(三日市用水取水堰)から海まで	"
高橋川	黒部市若栗(県道黒部宇奈月線橋)から海まで	"
黒瀬川	黒部市宇奈月町栃屋1430(黒西合口用水)から海まで	"
片貝川	魚津市前黒谷(黒谷橋)から海まで	"
布施川	左岸 黒部市池尻 右岸 " 田糲字島田	(田糲川合流点)から片貝川合流点まで "
鴨川	魚津市本江(県道富山滑川魚津線橋)から海まで	"
角川	左岸 魚津市鹿熊字向割 右岸 " " 字前田割	(市道宮城橋)から海まで "
早月川	左岸 滑川市蓑輪 右岸 魚津市鉢	(豊隆橋)から海まで "
中川	滑川市上小泉(新行田橋)から海まで	"
沖田川	滑川市沖田新(市道下梅沢上小泉線橋)から中川合流点まで	"

河川名	区 域	備 考
上市川	中新川郡上市町釈泉寺(上市川発電所)から海まで	富山県知事指定
白岩川	左岸 中新川郡立山町中蔵 右岸 " 白岩 (町道中蔵橋)から海まで	"
栃津川	中新川郡立山町下田(吉峰橋)から白岩川合流点まで	"
大岩川	中新川郡上市町柿沢(柿沢橋)から白岩川合流点まで	"
いたち川	左岸 富山市大泉本町2丁目 右岸 " 大泉東町2丁目 (いたち川橋)から神通川合流点まで	"
坪野川	富山市婦中町速星(市道麦島速星線新川橋)から宮島川合流点まで	"
婦負山田川	左岸 富山市婦中町蓮花寺字前田 110 番地先 右岸 " " 1445 番地先 から井田川合流点まで	"
土 川	左岸 富山市森田字辻田割 313 番地先 右岸 " 三百刈割 162 番地先 から神通川合流点まで	"
熊野川 (上流部)	左岸 富山市文珠寺大上割 右岸 " " 和天平割 (文珠寺橋)から 富山市栗山字野田割 292 番地の 2 地先 まで " 安養寺砂田割 876 番地の 4 地先	"
下条川	左岸 射水市宿屋 右岸 " 下条 (新宿屋橋)から放生津湯合流点まで	"
和田川 (庄川)	左岸 射水市梅木 右岸 " 山ノ谷 (県道串田新黒河線梅ノ木かんきよ)から庄川合流点まで	"
小矢部川 (上流部)	左岸 南砺市天神 右岸 " 高宮 (豊栄橋)から 小矢部市鴨島 186 番地先 まで 南砺市本江 116 番地先	"
千保川	高岡市東藤平蔵(JR城端線橋りょう)から小矢部川合流点まで	"
祖父川	高岡市戸出5丁目(市道 331 号線1号橋)から小矢部川合流点まで	"
岸渡川	小矢部市七社(長岡橋)から荒又川合流点まで	"
子撫川	小矢部市宮中字新村(子撫川ダム)から小矢部川合流点まで	"
横江宮川	左岸 小矢部市水島五歩 10367 番地先 右岸 " 下後巫字落合野 43 番地先 から小矢部川合流点まで	"
渋江川	小矢部市臼谷(臼谷大橋)から関川合流点まで	"
旅 川	南砺市池田字千谷川 2597 番地(砂防堰堤)から小矢部川合流点まで	"
砺波山田川	左岸 南砺市野口字下大島 右岸 " 城端字向川原島 (城南橋)から小矢部川合流点まで	"
仏生寺川	氷見市川尻(川尻橋)から海まで	"
上庄川	左岸 氷見市中村 右岸 " 泉 (泉大橋)から海まで	"
余川川	氷見市高柳(金谷橋)から海まで	"
阿尾川	氷見市森寺(森寺橋)から海まで	"
宇波川	氷見市宇波(中島橋)から海まで	"

資料:県河川課

4-12水防警報発報担当者及び受報者

1 国土交通省管理区間

水系	河川 海岸	観測所	量水標管理者 発報者	受報者 発報者	受報水防管理団体	伝達方法
黒部川	黒部川	愛本	黒部河川事務所長	河川課長	黒部市、入善町、朝日町	公衆回線、防災行政無線等 (マイクロ回線)
常願寺川	常願寺川	大川寺	富山河川国道事務所長	河川課長	富山市 常願寺川右岸水防市町村組合	公衆回線、防災行政無線等 (マイクロ回線)
神通川	神通川	大沢野大橋	富山河川国道事務所長	河川課長	富山市	公衆回線、防災行政無線等 (マイクロ回線)
神通川	神通川	神通大橋	富山河川国道事務所長	河川課長	富山市	公衆回線、防災行政無線等 (マイクロ回線)
神通川	井田川	杉原橋	富山河川国道事務所長	河川課長	富山市	公衆回線、防災行政無線等 (マイクロ回線)
神通川	熊野川	熊野橋	富山河川国道事務所長	河川課長	富山市	公衆回線、防災行政無線等 (マイクロ回線)
庄川	庄川	小牧ダム	富山河川国道事務所長	河川課長	庄川水害予防組合 富山市	公衆回線、防災行政無線等 (マイクロ回線)
庄川	庄川	大門	富山河川国道事務所長	河川課長	庄川水害予防組合 富山市	公衆回線、防災行政無線等 (マイクロ回線)
小矢部川	小矢部川	津沢	富山河川国道事務所長	河川課長	小矢部川中流水害予防組合	公衆回線、防災行政無線等 (マイクロ回線)
小矢部川	小矢部川	石動	富山河川国道事務所長	河川課長	小矢部川中流水害予防組合	公衆回線、防災行政無線等 (マイクロ回線)
小矢部川	小矢部川	長江	富山河川国道事務所長	河川課長	高岡市、射水市	公衆回線、防災行政無線等 (マイクロ回線)
小矢部川	洪江川	蓮沼	富山河川国道事務所長	河川課長	小矢部川中流水害予防組合	公衆回線、防災行政無線等 (マイクロ回線)
-	富山湾沿岸 (下新川海岸)	田中	黒部河川事務所長	河川課長	黒部市、入善町、朝日町	公衆回線、防災行政無線等 (マイクロ回線)
-	富山湾沿岸 (下新川海岸)	石田	黒部河川事務所長	河川課長	黒部市、入善町、朝日町	公衆回線、防災行政無線等 (マイクロ回線)

2 富山県管理区間

水系	河川 海岸	観測所	量水標管理者 発報者	受報者 発報者	受報水防管理団体	伝達方法
境川	境川	境橋	入善土木事務所長	-	朝日町	公衆回線、防災行政無線等
笹川	笹川	笹川	入善土木事務所長	-	朝日町	公衆回線、防災行政無線等
木流川	木流川	木流橋	入善土木事務所長	-	朝日町	公衆回線、防災行政無線等
小川	小川	小川橋	入善土木事務所長	-	入善町、朝日町	公衆回線、防災行政無線等
小川	舟川	学校橋	入善土木事務所長	-	入善町、朝日町	公衆回線、防災行政無線等
小川	山合川	山崎	入善土木事務所長	-	朝日町	公衆回線、防災行政無線等
吉田川	吉田川	舞亀橋	入善土木事務所長	-	黒部市	公衆回線、防災行政無線等
高橋川	高橋川	堀切橋	入善土木事務所長	-	黒部市	公衆回線、防災行政無線等
黒瀬川	黒瀬川	新田橋	入善土木事務所長	-	黒部市	公衆回線、防災行政無線等
片貝川	片貝川	東城橋	新川土木センター所長	-	魚津市	公衆回線、防災行政無線等
片貝川	片貝川	落合橋	新川土木センター所長	-	魚津市、黒部市	公衆回線、防災行政無線等
片貝川	布施川	田籾	新川土木センター所長	-	魚津市、黒部市	公衆回線、防災行政無線等
片貝川	布施川	荒町	新川土木センター所長	-	魚津市、黒部市	公衆回線、防災行政無線等
鴨川	鴨川	鴨川	新川土木センター所長	-	魚津市	公衆回線、防災行政無線等
角川	角川	住吉	新川土木センター所長	-	魚津市	公衆回線、防災行政無線等

水系	河川 海岸	観測所	量水標管理者 発報者	受報者 発報者	受報水防管理団体	伝達方法
早月川	早月川	月形橋	新川土木センター所長	-	魚津市、滑川市	公衆回線、防災行政無線等
中川	中川	中川	新川土木センター所長	-	滑川市	公衆回線、防災行政無線等
中川	沖田川	沖田川	新川土木センター所長	-	滑川市	公衆回線、防災行政無線等
上市川	上市川	交観橋	立山土木事務所長	-	富山市、滑川市、上市町	公衆回線、防災行政無線等
白岩川	白岩川	泉正橋	立山土木事務所長	-	富山市、上市町、立山町 舟橋村	公衆回線、防災行政無線等
白岩川	白岩川	交益橋	立山土木事務所長	-	富山市、上市町、舟橋村	公衆回線、防災行政無線等
白岩川	白岩川	新池田橋	立山土木事務所長	-	富山市	公衆回線、防災行政無線等
白岩川	栃津川	流観橋	立山土木事務所長	-	上市町、立山町、舟橋村 富山 市	公衆回線、防災行政無線等
白岩川	大岩川	新屋橋	立山土木事務所長	-	上市町、富山市	公衆回線、防災行政無線等
神通川	いたち川	千歳橋	富山土木センター所長	-	富山市	公衆回線、防災行政無線等
神通川	坪野川	坪野橋	富山土木センター所長	-	富山市	公衆回線、防災行政無線等
神通川	山田川 (婦負山田川)	長沢橋	富山土木センター所長	-	富山市	公衆回線、防災行政無線等
神通川	土川	土川橋	富山土木センター所長	-	富山市	公衆回線、防災行政無線等
神通川	熊野川	熊野橋	富山河川国道事務所長 富山土木センター所長	-	富山市	公衆回線、防災行政無線等
下条川	下条川	駅南大橋	高岡土木センター所長	-	射水市	公衆回線、防災行政無線等
庄川	和田川	本江	高岡土木センター所長	-	高岡市、射水市	公衆回線、防災行政無線等
小矢部川	小矢部川	新福光大橋	砺波土木センター所長	-	南砺市	公衆回線、防災行政無線等
小矢部川	小矢部川	川崎橋	砺波土木センター所長	-	南砺市 小矢部川中流水害予防組合	公衆回線、防災行政無線等
小矢部川	千保川	市場橋	高岡土木センター所長	-	高岡市	公衆回線、防災行政無線等
小矢部川	千保川	志貴野橋	高岡土木センター所長	-	高岡市	公衆回線、防災行政無線等
小矢部川	祖父川	樋詰橋	高岡土木センター所長	-	高岡市	公衆回線、防災行政無線等
小矢部川	岸渡川	岸渡川鉄道橋	高岡土木センター所長	-	高岡市、砺波市 小矢部川中流水害予防組合	公衆回線、防災行政無線等
小矢部川	子撫川	宮島橋	小矢部土木事務所長	-	小矢部川中流水害予防組合	公衆回線、防災行政無線等
小矢部川	横江宮川	宮川橋	小矢部土木事務所長	-	小矢部川中流水害予防組合	公衆回線、防災行政無線等
小矢部川	渋江川	下御亭橋	小矢部土木事務所長	-	小矢部川中流水害予防組合	公衆回線、防災行政無線等
小矢部川	旅川	柴田屋橋	砺波土木センター所長	-	南砺市	公衆回線、防災行政無線等
小矢部川	山田川 (砺波山田川)	桜橋	砺波土木センター所長	-	南砺市	公衆回線、防災行政無線等
仏生寺川	仏生寺川	川尻橋	氷見土木事務所長	-	氷見市	公衆回線、防災行政無線等
上庄川	上庄川	泉大橋	氷見土木事務所長	-	氷見市	公衆回線、防災行政無線等
余川川	余川川	糺屋橋	氷見土木事務所長	-	氷見市	公衆回線、防災行政無線等
阿尾川	阿尾川	指崎橋	氷見土木事務所長	-	氷見市	公衆回線、防災行政無線等
宇波川	宇波川	宇波川	氷見土木事務所長	-	氷見市	公衆回線、防災行政無線等
-	下新川海岸	田中 (国波高計)	入善土木事務所長	-	朝日町	公衆回線、防災行政無線等

資料：県河川課

4-13 ダム、水門等一覧表

1.ダム(高さ15.0メートル以上)

水系	河川名	ダム名	管理者 (操作担当者)	型式	流域面積 (km ²)	高さ (m)	有効貯水量 (m ³)	満水位 (m)	低水位 (m)	最大取水量 (m ³ /s)	計画高水流量 (m ³ /s)	洪水吐ゲートの種類・規模・数
黒部川	黒部川	黒部ダム	関西電力	アーチ式	184.47	186.0	148,843,000	1,448.00	1,388.00	72.00	1,260	
"	"	仙人谷ダム	"	重力式	284.09	47.5	246,000	851.00	846.00	79.60	1,280	鋼製シェル構造ローラーゲート 6.00×21.00 2門
"	"	小屋平ダム	"	"	404.80	54.5	505,000	529.40	524.40	47.20	1,750	鋼製シェル構造ローラーゲート 6.50×28.50 2門
"	"	出し平ダム	"	"	461.18	76.7	1,657,000	343.00	325.00	114.49	6,200	ラジアルゲート 18.75×10.70 3門
"	"	宇奈月ダム	国土交通省	"	682.0	97.0	12,700,000	245.00	220.00	70.00	6,200	摺動式高圧ラジアルゲート 5.00×8.22 2門
"	黒薙川	北又ダム	北陸電力	"	39.95	35.0	370,000	674.00	667.00	12.00	930	ローラーゲート 7.53×3.00×11.00 1門 7.53×4.53×11.00 1門
小川	小川	朝日小川ダム	富山県	"	28.3	84.0	3,580,000	243.00	224.00	19.00	430	
黒瀬川	大谷川	大谷ダム	"	ゾーン型フィル	1.5	29.5	200,000	150.50	143.10	0.03	38	
片貝川	布施川	布施川ダム	"	ロックフィル	13.0	58.5	1,000,000	287.00	271.80	0.729	230	
上市川	上市川	上市川ダム	"	重力式	44.7	64.0	3,500,000	198.80	176.00	8.00	460	ラジアルゲート 4.50×4.50 1門 5.60×6.00 2門
"	"	上市川第二ダム	"	ロックフィル	38.7	67.0	4,700,000	285.40	269.90	6.00	550	ローラーゲート 4.50×6.00 2門
白岩川	白岩川	白岩川ダム	"	複合式	24.0	50.0	1,700,000	137.50	123.80	0.026	340	ローラーゲート 2段 5.5×14.2 1門
常願寺川	和田川	有峰ダム	北陸電力	重力式	49.93	140.0	205,000,000	1,088.00	1,015.00	119.00	380	ラジアルゲート 7.62×7.00 2門
"	"	新中地山ダム	"	"	79.63	35.0	78,000	604.00	599.00	33.00	465	ローラーゲート 4.00×6.00 4門
"	小口川	祐延ダム	"	"	6.78	45.5	8,862,000	1,400.50	1,372.00	2.78	46	スライドゲート 1.06×6.06 4門
"	"	小俣ダム	"	"	36.6	37.0	600,000	330.30	319.00	30.00	235	ローラーゲート 4.50×7.00 2門
"	"	小口川ダム	"	"	31.1	72.0	1,500,000	437.00	419.00	26.00	780	ラジアルゲート 10.00×5.40 2門 4.23×3.40 1門
神通川	神通川	神一ダム	"	"	1,960.0	45.0	3,494,000	182.00	177.00	250.00	5,800	ラジアルゲート 11.80×9.20 9門
"	"	神二ダム	"	"	2,060.0	40.0	3,227,000	116.80	112.50	160.00	6,100	ラジアルゲート 11.80×9.20 9門
"	"	神三ダム	"	"	2,063.0	15.5	821,000	86.00	82.50	162.31	6,100	ローラーゲート 7.30×18.00 6門
"	大長谷川	中山ダム	富山県	"	65.2	24.0	69,000	350.50	346.50	14.00	735	ラジアルゲート 8.50×7.00 2門
"	百瀬川	菅沼ダム	"	"	43.1	22.0	333,000	592.00	586.00	5.50	440	ラジアルゲート 6.00×7.50 2門
"	山田川	若土ダム	"	アーチ式	62.6	26.0	207,000	186.50	176.00	4.00	380	
"	室牧川	室牧ダム	"	"	85.2	80.5	13,500,000	259.00	227.00	23.00	595	ローラーゲート 4.60×12.0 2門 コンジットゲート 2.88×4.11 2門

水系	河川名	ダム名	管理者 (操作担当者)	型式	流域面積 (km ²)	高さ (m)	有効貯水量 (m ³)	満水位 (m)	低水位 (m)	最大取水量 (m ³ /s)	計画高水流量 (m ³ /s)	洪水吐ゲートの種類・規模・数
神通川	"	八尾ダム	"	重力式	92.4	21.0	211,000	140.50	134.50	19.00	970	ローラーゲート 11.00×6.10 2門
"	熊野川	熊野川ダム	"	"	39.8	89.0	6,600,000	326.00	295.60	6.00	490	
"	久婦須川	久婦須川ダム	"	"	58.7	95.0	6,900,000	344.00	321.00	7.00	500	
"	湯谷川	湯谷川ダム	"	ロックフィル	4.2	63.7	1,400,000	255.50	233.00	0.526	200	
庄川	庄川	成出ダム	関西電力	重力式	723.0	53.2	3,186,000	391.60	385.50	209.60	2,964	ラジアルゲート 8.60×8.10 8門
"	"	赤尾ダム	"	"	778.1	29.2	749,000	336.70	332.70	220.00	4,300	ローラーゲート 9.60×13.70 5門
"	"	小原ダム	"	"	814.5	52.0	5,099,000	318.60	310.40	240.40	3,339	ラジアルゲート 8.60×8.70 8門
水系	河川名	ダム名	管理者 (操作担当者)	型式	流域面積 (km ²)	高さ (m)	有効貯水量 (m ³)	満水位 (m)	低水位 (m)	最大取水量 (m ³ /s)	計画高水流量 (m ³ /s)	洪水吐ゲートの種類・規模・数
庄川	庄川	祖山ダム	関西電力	重力式	929.4	73.2	9,205,000	248.30	241.20	213.70	3,200	ラジアルゲート 7.60×7.60 12門
"	"	小牧ダム	"	"	1,100.0	79.2	18,858,000	179.83	164.83	138.74	3,619	ラジアルゲート 7.62×6.40 17門
"	"	庄川合口ダム	富山県 (関西電力)	"	1,113.0	18.5	405,000	105.70	102.37	134.52	3,680	ラジアルゲート 6.63×7.58 10門
"	利賀川	利賀ダム	関西電力	"	92.3	31.0	923,000	391.00	377.88	9.70	554	ラジアルゲート 8.00×6.50 2門
"	"	千束ダム	"	"	60.2	23.5	132,000	614.00	610.30	11.00	640	ラジアルゲート 10.20×10.50 1門
"	"	利賀川ダム	富山県	"	38.0	37.0	1,350,000	895.50	887.00	7.00	330	ラジアルゲート 10.04×8.0 1門
"	和田川	和田川ダム	"	"	34.0	21.0	1,900,000	44.10	38.00	54.66	185	ラジアルゲート 6.10×8.00 1門
"	境川	境川ダム	"	"	37.7	115.0	56,100,000	573.60	512.00	17.85	570	
小矢部川	小矢部川	刀利ダム	"	アーチ式	45.9	101.0	23,400,000	354.50	321.50	16.00	435	ローラーゲート 2.90×8.20 6門
"	"	太美ダム	"	重力式	48.2	30.5	238,000	260.00	254.00	11.00	457	ラジアルゲート 7.50×7.50 2門
"	子撫川	子撫川ダム	"	ロックフィル	31.8	45.0	6,000,000	107.00	84.30	0.77	390	ラジアルゲート 7.00×10.95 2門
"	"	五位ダム	"	"	13.8	57.0	8,100,000	187.60	161.00	3.433	530	
"	打尾川	臼中ダム	"	"	13.5	68.9	6,070,000	(339.00) 335.40	309.50	2.00	249	
"	山田川	城端ダム	"	重力式	10.8	59.0	2,400,000	268.50	246.00	2.00	125	
角川	角川	角川ダム	"	ロックフィル	16.2	58.5	1,150,000	133.50	120.25	-	180	

2.水門・こう門(高さ15.0メートル未満)

水系	河川名	ダム名	管理者(操作担当者)	型式	流域面積 (km ²)	高さ (m)	満水位 (m)	低水位 (m)	最大取水量 (m ³ /s)	計画高水流量 (m ³ /s)	洪水吐ゲートの種類・規模・数
黒部川	黒部川	愛本えん堤	富山県(北陸電力株)	フローティング	667.0	6.7	131.17	-	77.84	6,000	ローラーゲート 3.00×37.00 3.50×37.00
庄川	和田川	11カ用水堰	農林水産省(射水平野土改)	〃	44.8	5.3	12.630	9.343	11.73	1,850	ローラーゲート 5.40×11.00
富岩運河		牛島ゲート	富山県(富山港事務局)								ローラーゲート 3.60×4.71
〃		中島こう門	富山県(富山港湾運送株)	フローティング							委託
小川	小川	小川頭首工	富山県(朝日町土改)	〃	45.6	4.7	118.60	116.30	3.442	640	ローラーゲート 2.30×5.00 - 2
片貝川	片貝川	黒谷頭首工	富山県(北陸電力株)	〃	92.7	7.3	202.85	-	14.409	1,100	ローラーゲート 2.90×2.00 - 1 2.00×22.00 - 1
上市川	郷川	郷川頭首工	富山県(下条用水土改)	〃	31.0	2.5	14.60	13.00	3.938	167	ローラーゲート 転倒ゲート 2.5×2.27 - 1 13.97×1.5 - 1 8.30×1.5 - 1
〃	上市川	釈泉寺頭首工	富山県(上市川沿岸土改)	重力式	50.0	3.0	125.60	120.50	6.189	320	ローラーゲート 3.0×3.2 - 2
白岩川	白岩川	上条頭首工	富山県(上条用水土改)	フローティング	80.0	2.0	17.80	15.50	2.178	580	ローターゲート 転倒ゲート 5.0×2.0 - 1 25.0×1.5 - 1
神通川	室牧川	高熊頭首工	富山県(保内土改)	〃	96.0	2.5	88.40	86.30	2.834	590	ローターゲート 3.0×2.0 - 1
〃	合場川	合場川取水口	富山県(牛ヶ首用水土改)	〃	9.0	1.37	19.11	18.38	17.07	95	ローターゲート 17.0×1.37 - 1 2.80×1.37 - 1
〃	井田川	合口頭首工	富山県(井田川沿岸土改)	〃	251.0	1.5	46.79	44.79	2.912	1,380	ローターゲート 転倒ゲート 5.50×2.30 - 1 40.1×1.5 - 2 39.02×1.5 - 1
小矢部川	小矢部川	第三頭首工	富山県(小矢部川上流用水土改)	〃	127.0	1.3	60.60	58.40	2.41	600	ローターゲート 転倒ゲート 5.0×1.4 - 1 15.0×0.9 - 2
〃	〃	小矢部大堰	国土交通省(国土交通省)	〃	423.0	1.7	45.50	43.30	5.573	1,300	ローターゲート 4.1×1.7 - 6 8.2×1.7 - 5
〃	〃	五位庄頭首工	富山県(福岡町土改)	〃	467.0	2.5	23.40	20.35	6.018	1,800	ローターゲート 26.5×1.5 - 2 8.0×3.0 - 1 30.0×1.8 - 2
〃	〃	三日市頭首工	富山県(下八ヶ佐加野用水土改)	〃	497.0	2.2	12.9	10.4	5.58	1,800	ローターゲート 2.20×38.00 - 2

資料: 県河川課

4-14-1 消防体制等の概況

1 消防体制(3.4.1現在)

消 防 組 織	設置別	消防本部のみ設置	
		消防本部・署併設	7本部
	消防署	数	26署
		出張所数	21所
	消防職員	消防吏員	1,318人
		その他の職員	11人
		計	1,329人
	消・防兼長の専任別	専任	7人
		市町村長の兼任	
		助役の事務取扱	
		組合管理者	
	消防団	数	15団
		分団数	317団
	消防常備部	数	
		出張所数	
	消防常勤機関員の配置	個所数	
		役場消防等の配置数	
	消防団員数	計	9,016人
		非常勤団員数	9,016人
うち役場消防等の職			
常勤団員数			
消防施設	区分	消防本部・署	消防団
	普通消防ポンプ自動車	39台	312台
	水槽付消防ポンプ自動車	42台	
	はしご付消防(ポンプ)自動車	11台	
	屈折はしご付消防(ポンプ)自動車	1台	
	大型高所放水車	2台	
	泡原液搬送車	3台	
	化学消防自動車	16台	
	救急自動車	64台	
	無線指揮車	29台	1台
	消防艇	3隻	
小型動力ポンプ積載車	1台	99台	

消 防 施 設	消防ポンプ等	小型動力ポンプ	24台	212台
		電源・照明車		
		排煙・高発砲車	1台	
		広報車	26台	8台
	資材搬送車	28台	4台	
	消防水	消火栓	公設	19,696基
			私設	17基
		計	19,713基	
	防火水そう	100㎡以上	89基	
		40～100㎡未満	3,986基	
		20～40㎡未満	504基	
	計	4,579基		
	消防井戸	公設	105基	
		私設		
	計	105基		
	消防用無線	固定局	9基	
		基地局	35局	
		移動局	1,372局	
	携帯局	0局		
火災通報施設	発信機			
	受信機			
	テレビ監視装置	2台		
	火災専用電話	130台		
消防電話	62台			
消防足	ポンプ車(本部、署)	現有台数(A)	81台	
		基準台数(B)	69台	
		充足率(A)/(B)	117.4%	
	消防水利	現有数(E)	24,397台	
基準数(F)		22,927台		
充足率(E)/(F)	106.4%			

2 活動状況(2.1.1～2.12.31)

本 部 ・ 署	区分	出動回数(回)	出動人員(人)	
	全体	65,465回	204,379人	
	うち火災	163回	3,582人	
	" 救急業務	39,778回	124,599人	
	" 演習訓練	976回	6,168人	
	" 広報指導	4,452回	11,772人	
	" 警防調査	3,080回	8,652人	
	" 予防査察	11,933回	25,691人	
	消防団	全体	7,049回	72,331人
	うち火災	156回	5,387人	
" 演習訓練	273回	8,841人		
" 特別警戒	2,125回	16,728人		

資料：県消防課

4-14-2 消防本部・署所及び消防団の現況

〔令和3年4月1日現在〕

区分 市町村名	消防本部・署所						消防団				普通消防ポンプ自動車	水槽付消防ポンプ自動車	はしご付消防自動車 (ポンプ付でない車両を含む)				屈折はしご付消防自動車 (ポンプ付でない車両を含む)	大型高所放水車	泡原液搬送車	化学消防車	
	消防(局)本部 設置年月日			消防署数	出張所数	消防職員数	消防団数	分団数	消防団常備部数	消防団員数	B-1以上	B-1以上	18m以下	24m	30m	38m以上				泡消火型	粉末消火型
	年	月	日																		
富山市	H17	4	1	8	9	482	1	80		2201	14	14	2			2		1		4	
高岡市	H17	11	1	5	3	281	1	40		937	9	8			1		1			5	
魚津市							1	13		446											
氷見市							1	21		716										1	
滑川市							1	9		296										1	
黒部市							1	17		439											
砺波市							1	23		551											
小矢部市							1	19		440											
南砺市							1	32		1162											
射水市	H17	11	1	2	2	113	1	29		678	5	2			1			1	1	1	
舟橋村							1			30											
上市町							1	8		238											
立山町	S24	12	15	1	1	34	1	10		308	2									1	
入善町							1	10		318											
朝日町							1	6		256											
砺波地域	H23	4	1	3	5	185					6	6		1	1					1	
富山県東部	H25	3	31	3	1	118					1	6	1		1					3	
新川地域	H25	3	30	4		116					2	6			1					1	
計				26	21	1,329	15	317		9,016	39	42	3	1	5	2	1	2	3	16	

[令和3年4月1日現在]

区分 市町村名	指揮車	消防艇	工野作火災	電源・照明車	小型動力ポンプ			ヘリコプター	排煙・高発泡車	広報車	空気充填車	資機材搬送車	消火剤投入車	破壊工作車	レッカー車	クレーン車	震災救難車	屈折放水塔車	自動二輪車			水槽車			耐煙救出車	支援車	人員搬送車	給食・給水車	移動無線電話車	防災指導車	起震車	水利システム 海水利用型消防	無人ロボット (ドローン)	無人航空機	その他の車両	
					積載ポンプ車	小型ポンプ車	もしもに積載しない												全用	消防活動	救急活動	水ポンプ車	小型ポンプ車	水槽車Ⅱ型												車両に積載しているもの
富山市	9	1				14					11										1				1										13	
高岡市	1	1				4		1	10		4														1								2	2		
魚津市																																				
氷見市																																				
滑川市																																				
黒部市																																				
砺波市																																				
小矢部市																																				
南砺市																																				
射水市	2									5	2														1	1									1	
舟橋村																																				
上市町																																				
立山町	1				1	3				3	1																									
入善町																																				
朝日町																																				
砺波地域	3									2	4													1		2		1							1	
富山県東部	8	1				3				2	3														1										4	
新川地域	5									4	3													1	1											
計	29	3			1	24		1	26		28													3	1		4	3		1				2	21	

4-14-3 消 防 水 利 の 現 況

[令和3年 4月 1日現在]

区分 市町村名	合計 (ア)+(イ)	消火栓			小計 (エ) (オ)+(カ)						公 設 (オ)						私 設 (カ)						そ の 他									
		(ア) 小計	公設 (イ)	私設 (ウ)	防火水槽					井戸	防火水槽					井戸	防火水槽					井戸	小 計	河 川 ・ 溝 等	海 ・ 湖 等	プ ル	濠 池 等	下 水 道	そ の 他			
					小計	100m ³ 以上	60~100 m ³ 未満	40~60 m ³ 未満	20~40 m ³ 未満		井戸	小計	100m ³ 以上	60~100 m ³ 未満	40~60 m ³ 未満		20~40 m ³ 未満	井戸	小計	100m ³ 以上	60~100 m ³ 未満									40~60 m ³ 未満	20~40 m ³ 未満	井戸
富山市	7,422	5,987	5,987		1,410	25	34	1,133	218	25	1,410	25	34	1,133	218	25																
高岡市	5,280	4,904	4,904		376	6	6	307	57		371	5	5	305	56		5	1	1	2	1	1				1						
魚津市	870	781	781		89	2		86	1		89	2		86	1																	
氷見市	1,299	843	843		456	4	16	417	19		415	1	11	386	17		41	3	5	31	2		50	18	11	13	8					
滑川市	712	607	607		105			96	9		96			96			9				9											
黒部市																																
砺波市	922	728	728		194	1	3	185	5		132	1	2	124	5		62		1	61												
小矢部市	886	558	548	10	328	6	12	296	14		257	6		242	9		71		12	54	5											
南砺市	2,399	1,929	1,929		470	17	50	349	54		469	17	50	348	54		1			1		11			6	2			3			
射水市	2,549	1,843	1,843		706	4	19	605	78		699	4	19	598	78		7			7		9	3		5				1			
舟橋村	25	25	25																													
上市町	823	790	790		33	2	1	28	2		26		1	24	1		7	2		4	1	8			8							
立山町	298	228	221	7	70	1	2	55	12		63	1	2	49	11		7			6	1	45	40		5							
入善町																																
朝日町																																
砺波地域																																
富山県東部																																
新川地域	912	490	490		342	21	21	265	35	80	275	10	11	247	7	80	67	11	10	18	28	29	23		5	1						
計	24,397	#####	19,696	17	4,579	89	164	3,822	504	105	4,302	72	135	3,638	457	105	277	17	29	184	47	153	84	11	42	12				4		

資料：県消防課

4-15 化学消火薬剤備蓄状況

〔令和3年4月1日現在〕

区分 市町村名	計		化学消火薬剤種別								
	粉末以外小計 (kl) ア～オ	粉末小計 (kg) カ～ケ	たん白系(kl)		合成界面活性剤 (kl) ウ	水成膜泡消火薬剤 (kl) エ	水溶性液体用泡消火薬剤 (耐アルコール用) (kl) エ	粉末 (kg)			
			3%型 ア	6%型 イ				第1種粉末 カ	第2種粉末 キ	第3種粉末 ク	第4種粉末 ケ
	(単位: kl, kg)										
富山市	27.21	30.00			7.87	15.78	3.56			30.00	
高岡市	17.58		0.36		1.96	14.20	1.06				
魚津市	0.42				0.21	0.21					
氷見市	2.14				0.66	1.48					
滑川市											
黒部市											
砺波市	0.42				0.42						
小矢部市	0.17				0.15	0.02					
南砺市											
射水市	14.42					14.42					
舟橋村											
上市町											
立山町	0.28					0.28					
入善町											
朝日町											
砺波地域	2.19				0.90	1.29					
富山県東部	2.41				0.21	2.20					
新川地域	3.85				3.77	0.08					
計	71.09	30.00	0.36		16.15	49.96	4.62			30.00	

資料: 消防課

4-16 救助活動のための機械器具等の保有状況

R3.12.1現在

区分	一般救助用器具							重量物排除用器具					切断用器具					破壊用器具				測定用器具				呼吸保護用器具				隊員保護用器具						水難救助用器具						山岳救助用器具		その他の救助用器具											
	かぎ付はしこ	三連はしこ	ワイヤはしこ	救助マツト	救命索発射銃	救助用縛帯	平担架	油圧ジャッキ	油圧スプレッター	可搬ウインチ	空気ジャッキ	大型油圧スプレッター	油圧切断器	エンジンカッター	ガス溶断器	チェーンソー	鉄線カッター	空気鋸	大型油圧切断器	万能斧	ハンマ	削岩機	ハンマドリル	可燃性ガス測定器	有毒ガス測定器	酸素濃度測定器	放射線測定器	空気呼吸器	酸素呼吸器	簡易呼吸器	送排風器	耐電手袋	耐電衣	耐電ズボン	耐電長靴	防毒衣	耐熱服	放射線防護服	放水器具	潜水器具	救命胴衣	水中投光器	救命浮環	救命浮標	救命ボート	船外機	水中スクーター	登山器具	バスケット型担架	投光器	携帯拡声器	携帯無線機	応急処置用セット	緩降機	ロープ登降機
消防本部(局)別	合計	63	80	15	14	44	##	47	27	7	44	25	32	14	99	16	##	97	23	30	##	##	18	17	66	31	45	##	##	25	10	25	##	42	36	51	##	52	2	92	##	48	##	23	30	18	0	30	48	##	##	##	42	23	30
富山市		12	16	3	3	7	7	8	6	1	12	6	10	0	27	3	69	27	7	8	47	18	4	3	19	3	19	95	##	5	5	7	44	6	6	10	33	17	0	10	##	7	36	0	7	3	0	0	9	37	35	##	5	6	2
高岡市		12	14	6	4	7	17	19	6	0	7	3	5	0	36	2	36	15	4	5	48	17	3	3	11	8	8	77	##	9	0	4	25	10	4	12	25	9	0	14	##	10	17	8	4	3	0	3	9	10	24	73	16	2	0
射水市		8	8	2	1	7	18	6	3	2	5	4	4	3	9	4	3	13	4	4	32	21	3	3	3	2	2	29	69	2	0	4	22	12	12	12	9	9	0	25	48	0	26	2	4	3	0	0	6	24	23	36	3	5	2
立山町		1	3	0	1	1	2	1	1	1	1	2	0	1	1	1	1	1	1	0	6	1	0	0	1	3	0	11	16	0	0	0	5	0	0	0	0	0	0	0	25	0	3	0	1	0	0	1	2	3	2	32	1	0	0
富山県東部消防組合		12	13	2	1	8	13	5	4	0	7	3	6	0	7	1	5	14	2	6	29	17	4	3	16	7	9	18	63	5	2	5	22	2	2	4	7	7	2	11	##	6	11	2	6	5	0	15	8	16	32	36	3	2	14
新川地域消防組合		11	9	2	2	9	23	2	6	3	5	3	4	4	9	3	7	15	2	4	24	12	1	2	7	7	7	38	52	0	0	2	13	8	8	9	21	6	0	18	65	11	22	8	4	2	0	10	4	17	27	31	7	3	10
砺波地域消防組合		7	17	0	2	5	22	6	1	0	7	4	3	6	10	2	5	12	3	3	44	19	3	3	9	1	0	48	97	4	3	3	16	4	4	4	9	4	0	14	33	14	21	3	4	2	0	1	10	31	49	##	7	5	2

資料：県防災・危機管理課

4-17-1 富山空港内消防施設等

R3.12.1 現在

1 消防車両

化学消防車 3台

主要諸元. 性能	(1)3号車	(2)7号車	(3)8号車
積載水量	12,500ℓ	6,100ℓ	6,100ℓ
積載消火用薬剤 (水成膜形成泡消火薬剤)	800ℓ	400ℓ	400ℓ
粉末消火薬剤(ABC)	300kg	200kg	200kg
放射能力 毎分	6,000ℓ	4,500ℓ	4,500ℓ

2 化学消火用薬剤備蓄状況(車両積載量は含まない)

水成膜形成泡消火薬剤 5,800ℓ

粉末消火薬剤(ABC) 2,385kg

3 消防水利

防火水槽(40t) 11基

4 消防機材

特殊消防服 3着

空気呼吸器 3台

エンジンカッター 1台

エアーツール 1組

油圧式救助工具 1式

レスキューセット 2組

5 医療資器材搬送車関係

医療資器材格納用車両 1台

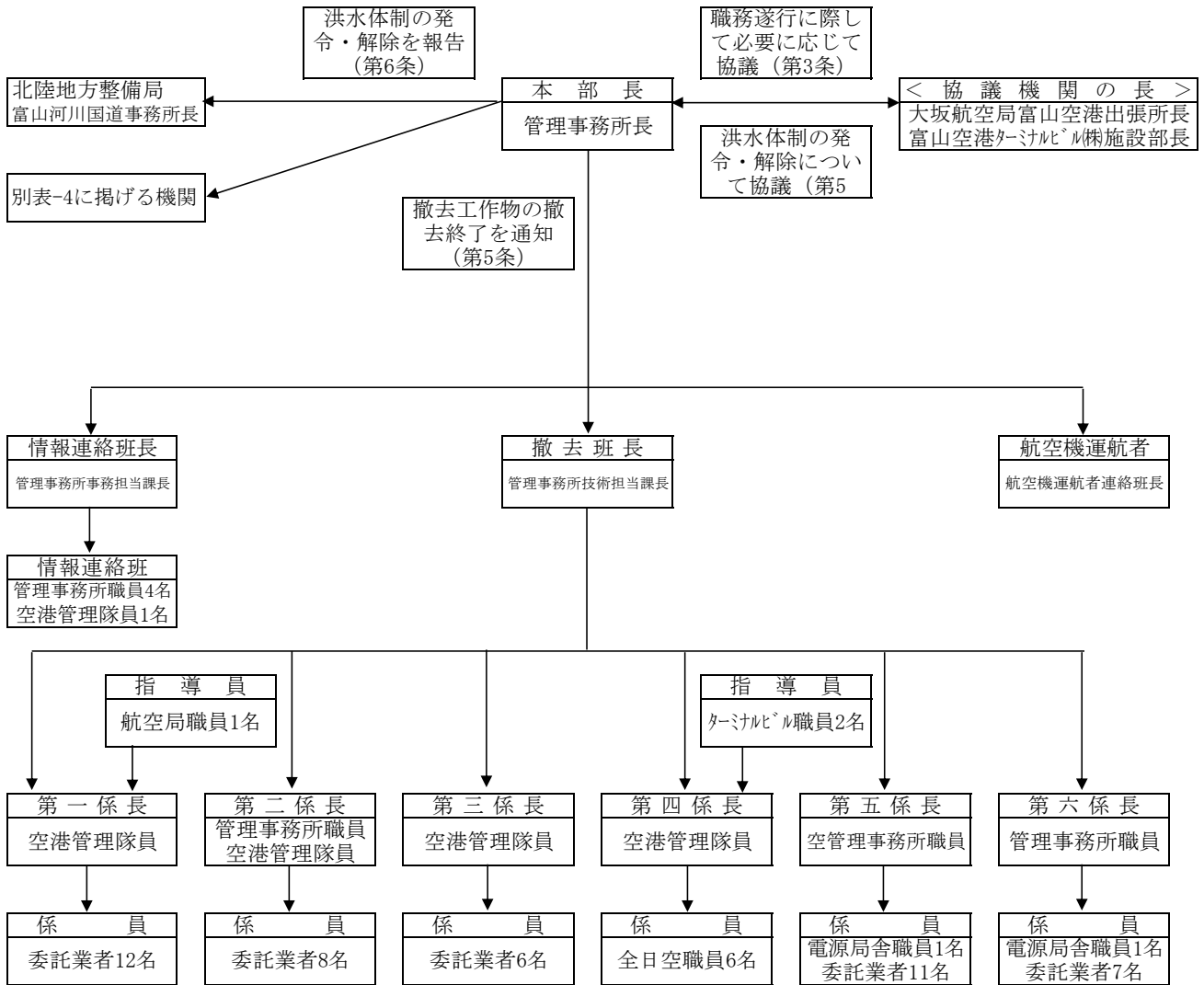
空気テント膨張用車両 1台

6 医療資器材

負傷者選別用ラベル	488枚	吸引器	3個
担架	130個	遺体収容袋	270枚
背骨矯正板	10個	空気膨張式テント	3式
副木	150個	毛布	120枚
救急セット	5セット	水(呼吸器用)	3個
点滴セット	10セット		
蘇生器(機械式)	10個		
蘇生機(手動式)	10個		
心電図モニタ	3台		
呼吸器	3個		

資料: 県総合交通政策室

4-17-2 富山空港洪水対策本部の組織・連絡体制



区分	本部長	協議機関の長	班長	班員	指導員	係長	係員	計	備考
航空員	-	1	-	-	1	-	-	2	
ターミナルビル	-	1	-	-	2	-	-	3	
航空機運航者	-	-	a	-	-	-	6	a+6	
県(管理事務所)	1	-	2	4	-	3	-	10	
空港管理隊員	-	-	-	1	-	4	2	7	
電源局舎職員	-	-	-	-	-	-	-	-	
委託業者	-	-	-	-	-	-	44	44	
計	1	2	a+2	5	3	7	52	a+72	

資料：県総合交通政策室

4-17-3 富山空港洪水体制の発令基準・措置

関係機関一覧表

通知の相手方		通知の方法	電話番号	摘要
名称	担当機関の名称			
北陸地方整備局	富山河川国道工事事務所 河川管理課	一般電話 F A X	(代) 424-1701 (直) 424-1705(時間外) 422-3789	河川管理者
大阪航空局	富山空港出張所	一般電話 専用電話 F A X	495-3088 429-6762	
富山県	土木部河川課	一般電話 F A X 高度情報通信電話 ネットワーク F A X	(代) 431-4111 (直) 432-6251 444-4417 8-111-4097 8-111-2864	水防本部
富山県	総合交通政策室 空港施設班	一般電話 F A X 高度情報通信電話 ネットワーク F A X	(代) 431-4111 (直) 444-9028 444-3464 8-111-2534 8-111-2872	

資料: 県総合交通政策室

4-18 海上防災用資機材等の整備状況

令和3年4月1日現在

機関名	区分	船舶火災消火			流出油対策			
	消防艇等 (隻)	泡消火薬 剤 (kℓ)	その他	オイルフェンス (m)	油処理剤 (ℓ)	油吸着剤 (kg)	油回収船 (隻)	その他
伏木海上保安部		3	1.2	ラインブローッシャー 4個	400	2,433	52	油回収ネット 1式 油処理剤散布装置 2式 スキムボーイ 1式 オイルスネア 440m ファスタング(5t) 1式
伏木地区	富山県伏木港事務所				580	4,698	138	
	高岡市消防本部	1	14.5	消火ホース 10本 ビックアップノズル 2本 ラインブローッシャー 2個	20	116	40cm角100枚	
	自衛防災組織(※3)		25.3		1,080	3,200	471	作業船 2
	伏木地区共同防災センター		28.3		540			
新湊地区	富山県富山新港管理局				160	558	165	作業船 2
	射水市消防本部		14.4		160	225	1,411	作業船 1
	自衛防災組織(※4)		19.2		1,620	1,800	1,000	作業船 1
富山地区	富山県富山港事務所				860	1,678	190	
	富山市消防局	1	3.69			948	50cm角300枚	
	自衛防災組織(※5)		37.2		1,640	9,600	4,350	
	富山地区共同防災センター		9.9					
	富山県東部消防組合	0	0	救助艇 1	0	0	ACライト 15 吸着マット 50cm角337枚	0 作業艇 1
	新川地域消防本部				100	0	138	

※1 消防本部の泡消火薬剤には県所有を含む。

※2 自衛防災組織と各共同防災センターは平成30年4月1日現在。

※3 出光興産(株)伏木油槽所、JXTGエネルギー(株)伏木油槽所

※4 北陸電力(株)富山新港火力発電所

※5 日本海石油(株)、北陸電力(株)富山火力発電所、富山港湾運送(株)ケミカルセンター、竹中産業(株)富山港油槽所

4-19 自主防災組織の現況

R3.4.1 現在

区分 市町村名	自主防災組織の組織数				隊 員 数	地組 織の 世帯 数(い る)	災市 組町 織村 連単 合位 の自 有主 無防	自主防災組織の活動状況													自主防災組織の活動状況										
	町 内 会	小 学 校 区	そ の 他	計				平常時の活動(組織数)					災害時の活動(組織数)								資機材の保有状況(組織数)										
								防 災 訓 練	防 災 知 識 の 啓 発	活 動 地 域 内 の 防 災 巡 視	三 角 バ ケ ッ ツ 、 消 火 器 等 の 共 同 購 入	そ の 他	災 害 危 険 箇 所 等 の 巡 視	情 報 の 収 集 ・ 伝 達	初 期 消 火	負 傷 者 等 の 救 出 ・ 救 護	住 民 の 避 難 誘 導	給 食 給 水	そ の 他	初 期 消 火 器 、 三 角 バ ケ ッ ツ 等 の 資 機 材	情報連絡用資機材			助 用 資 機 材	出 テ ント 、 担 架 等 の 避 難 救	防 土 裏 用 資 機 材 、 か け や 等 の 水	器 急 急 救 護 用 セ ッ ト 、 ろ 水	個 人 装 備 、 防 火 衣 等 の	普 及 用 資 機 材 等 の 防 災 知 識	可搬式動力ポンプ	
携 帯 用 無 線 通 信 機	ハ マ ン ド ク																										台 数	組 織 数			
富山市	489	28	56	573	90,634	132,821		573	573	573	573	573	573	573	573	573	573	573	573	308	308	308	308	308	308	308	308	308	0	0	
高岡市	538	31	6	575	8,964	69,565		575	177	177			575	575	575	575	575	575	575												
魚津市	76	13		89	2,445	17,030		89	89	89	89			89	89	89	89	89	89	37	1	40	29	50	67	29	89	1	11	3	
氷見市	22			22	2,200	17,536	1	22	22	22			22	22	22	22	22	22	22	20	8	20	18	21	14	19	21		5	5	
滑川市	142	11	17	170	11,727	12,606		142	142	142	142		170	170	170	142	142	4		115	28	26	25	38	1	29	31	1	18	18	
黒部市	116		2	118	15,719	15,719	1	118	118	118			118	118	118	118	118	118	118	118	8	118	118	106	118	26	118	1	2	2	
砺波市	21		6	27	17,303	17,303		27	27	27			27	27	27	27	27	27	27	27	24	27	27	27	27	27	27	27	4	18	18
小矢部市	171		19	190	23,606	10,573	1	18	18	18			190	190	190	190	190	190	190	55	37	77	18	80	59	37	18	3	29	9	
南砺市			37	37	13,124	17,687		37	37	37	37			37	37	37	37	37	37	37	20	1	14	20	3	14	22	11	23	10	
射水市	168		10	178	90,489	35,595		178	178	178	178		178	178	178	178	178	178	178	75	11	60	93	87	47	86	94		32	32	
舟橋村	12			12	185	1,138		12	12		12			12	12	12	12				1	4	1	4	1	4	4				
上市町	101			101	7,715	7,850	1	101	101	101	101		101	101	101	101	101	101	101	26		29	14	30	8	16	51	3	2	2	
立山町	114		4	118	23,707	8,727		118	118	118			118	118	118	118	118	118	118	50	5	36	31	58	76	17	56		1	1	
入善町	42		11	53	6,394	8,954		53	53				53	53	53	53	53	53	53	19		18	18	18	18	18	18		18	18	
朝日町	77		10	87	1,772	4,725		87	87	87			87	87	87	87	87	87	87	86	44	69	85	86	7	69	86				
合計	2,089	83	178	2,350	315,984	377,829	4	2,150	1,752	1,687	1,083	901	2,045	2,350	2,322	2,322	2,085	819	973	495	833	799	933	754	699	943	332	159	118		

資料: 県防災・危機管理課

4-20 国土交通省北陸地方整備局富山防災センターの装備資機材

機 械 名・資 材 名	規 格	台 数	備 考
対策本部車	拡幅型	1台	
衛星通信車	移動衛星基地局	1台	
排水ポンプ車	60m ³ /min	2台	
排水ポンプ車	30m ³ /min	2台	
照明車	2kw×6灯 プーム式	1台	
照明車	2kw×6灯 2柱式	2台	
待機支援車	支援用バス型	1台	
待機支援車	資材運搬用	1台	
情報収集車	先遣用、ワンボックス型	1台	
橋梁点検車	バケット式	1台	
遠隔操縦対応型油圧ショベル	1.4m ³ (山積) ブレーカーアタッチメント有り	1台	汎用機械をリモコンにて即対応
応急組立橋	6m×40m T=20、L=14	1橋	6.0m×6ブロック、4.0m×1ブロック
衛星小型画像伝送装置(Ku-SAT II)(可搬型)		2台	
公共ブロードバンド無線装置	200M	1組	2局1対向
i-RAS	5G	2組	2局1対向
鋼矢板	III型 L=10m 125本、 III型 L=15m 800本、 IV型 L=15m 120本	325本	
H型鋼	H300 L=10m	50本	
敷鉄板	1,524mm×3,048mm×22mm	100枚	

資料:北陸地方整備局北陸技術事務所富山出張所