

富山県鉱工業生産の動き

～令和3年(2021年)7月分～

総合指数

平成27年(2015年)=100、季節調整済

	令和3年7月	前月比	前年同月比
生産指数	97.6	▲3.5%	10.0%
在庫指数	102.2	0.2%	▲8.4%

1 生産指数（季節調整済指数）は97.6と前月に比べ▲3.5%となり、2カ月ぶりに低下した(図表)。

これは13業種中、パルプ・紙・紙加工品工業、化学工業、プラスチック製品工業など8業種において低下したことによる。なお、上昇した業種は電気機械工業、汎用・生産用・業務用機械工業など5業種である。

業種別にみると、パルプ・紙・紙加工品工業は同▲35.8%で91.9となり、化学工業は医薬品などの減少により同▲5.5%で103.9となった。他方、電気機械工業は同5.8%の上昇で105.4となった。

また、前年同月比（原指数）は10.0%の上昇となり、6カ月連続で前年を上回った。

なお、13業種中、平成27年基準の指数100を上回っている業種は、汎用・生産用・業務用機械工業(113.2)、電気機械工業(105.4)など5業種となっている。

2 在庫指数（季節調整済指数）は102.2と前月に比べ0.2%の上昇となり、2カ月連続で上昇した(図表)。

これは13業種中、非鉄金属工業、電気機械工業、食品工業など6業種で上昇したことによる。なお、低下した業種は化学工業、鉄鋼業など7業種である。

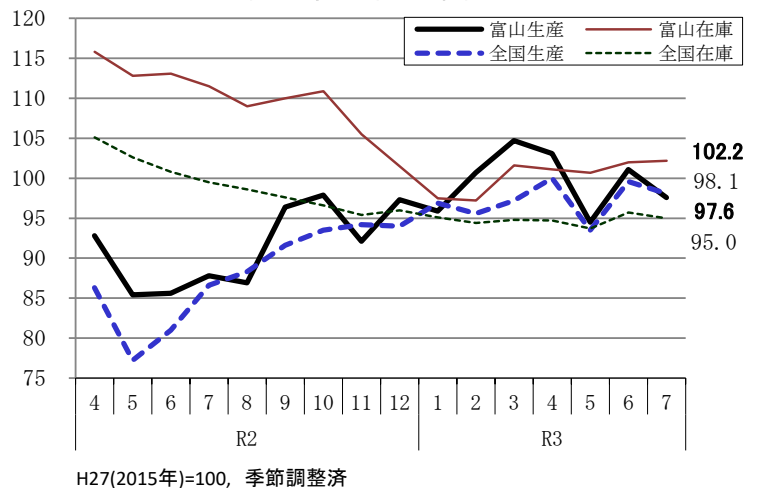
前年同月比（原指数）は▲8.4%となり、11カ月連続で前年を下回った。

指数の動き

平成27年(2015年)=100、季節調整済指数

	富山県		全国			
	生産指数	在庫指数	生産指数	在庫指数		
令和2年	4月	92.8	115.8	86.3	105.1	
	5月	85.4	112.8	77.2	102.6	
	6月	85.6	113.1	81.0	100.8	
	7月	87.8	111.5	86.6	99.5	
	8月	86.9	109.0	88.3	98.6	
	9月	96.4	110.0	91.6	97.6	
	10月	97.9	110.9	93.5	96.6	
	11月	92.1	105.5	94.2	95.4	
	12月	97.3	101.5	94.0	96.0	
	令和3年	1月	95.9	97.5	96.9	95.1
		2月	100.7	97.2	95.6	94.4
		3月	104.7	101.6	97.2	94.8
4月		103.1	101.1	100.0	94.7	
5月		94.5	100.7	93.5	93.7	
6月		101.1	102.0	99.6	95.7	
7月		97.6	102.2	98.1	95.0	

富山県・全国の推移



□ 次回公表予定日：令和3年10月25日（月）

□ 「富山県鉱工業生産の動き」は、HP「とやま統計ワールド」で公表しています。

<https://www.pref.toyama.jp/sections/1015/index2.html>

令和3年7月分 業種別の主な動向

※ ウェイトは10000分比で算出

※ 業種は寄与度(全体に与える影響)の大きいものを掲載

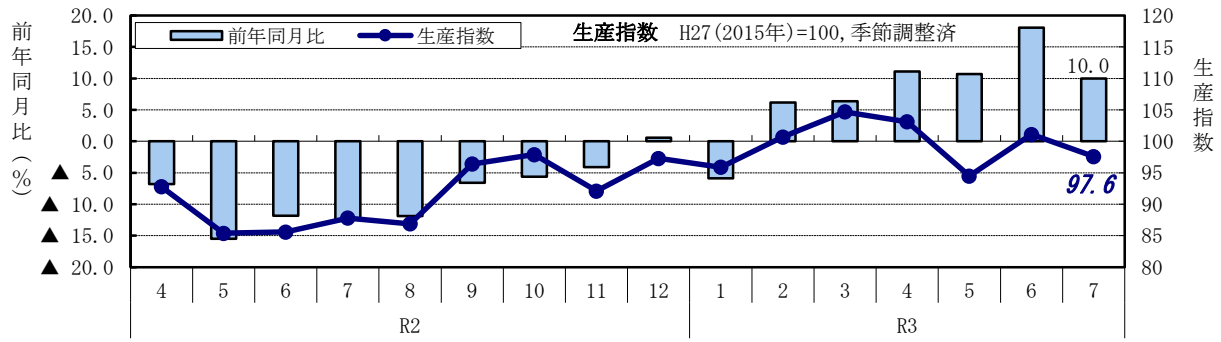
<生産>〔指数 97.6(前月比▲3.5%)〕

↓低下した主な業種(8業種)

主な業種	ウェイト	指数	前月比	寄与した主な品目	前年同月比
パルプ・紙・紙加工品工業	401.9	91.9	▲ 35.8 %		42.5 %
化学工業	2734.0	103.9	▲ 5.5 %	医薬品など	▲ 16.3 %
プラスチック製品工業	497.4	90.6	▲ 7.7 %	フィルム・シートなど	9.2 %

↑上昇した主な業種(5業種)

主な業種	ウェイト	指数	前月比	寄与した主な品目	前年同月比
電気機械工業	1254.0	105.4	5.8 %		9.7 %
汎用・生産用・業務用機械工業	1496.5	113.2	1.2 %	ロボット・産業機械など	47.4 %
食料品工業	531.7	79.6	3.9 %	飲料など	8.9 %



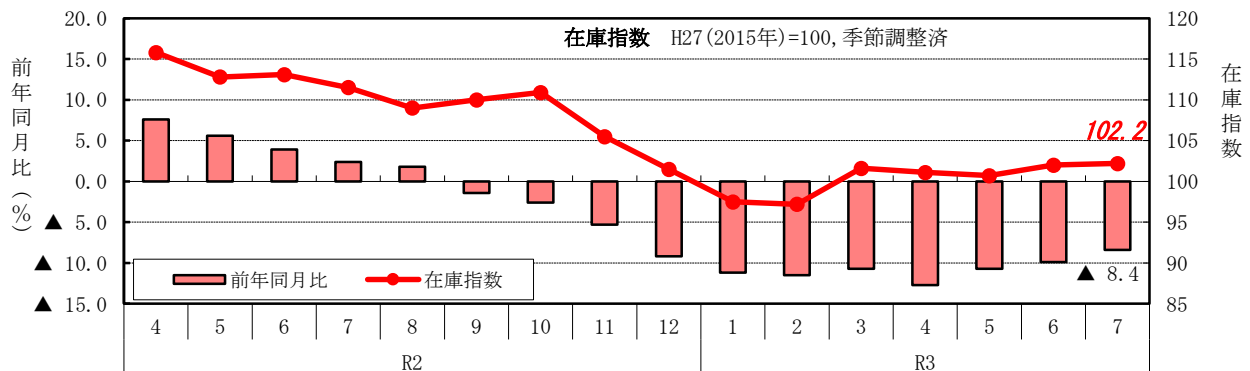
<在庫>〔指数 102.2 (前月比0.2%)〕

↑上昇した主な業種(6業種)

主な業種	ウェイト	指数	前月比	寄与した主な品目	前年同月比
非鉄金属工業	375.4	100.2	15.3 %		6.0 %
電気機械工業	578.6	X	X %		X %
食料品工業	603.8	96.4	7.1 %	飲料など	▲ 1.3 %

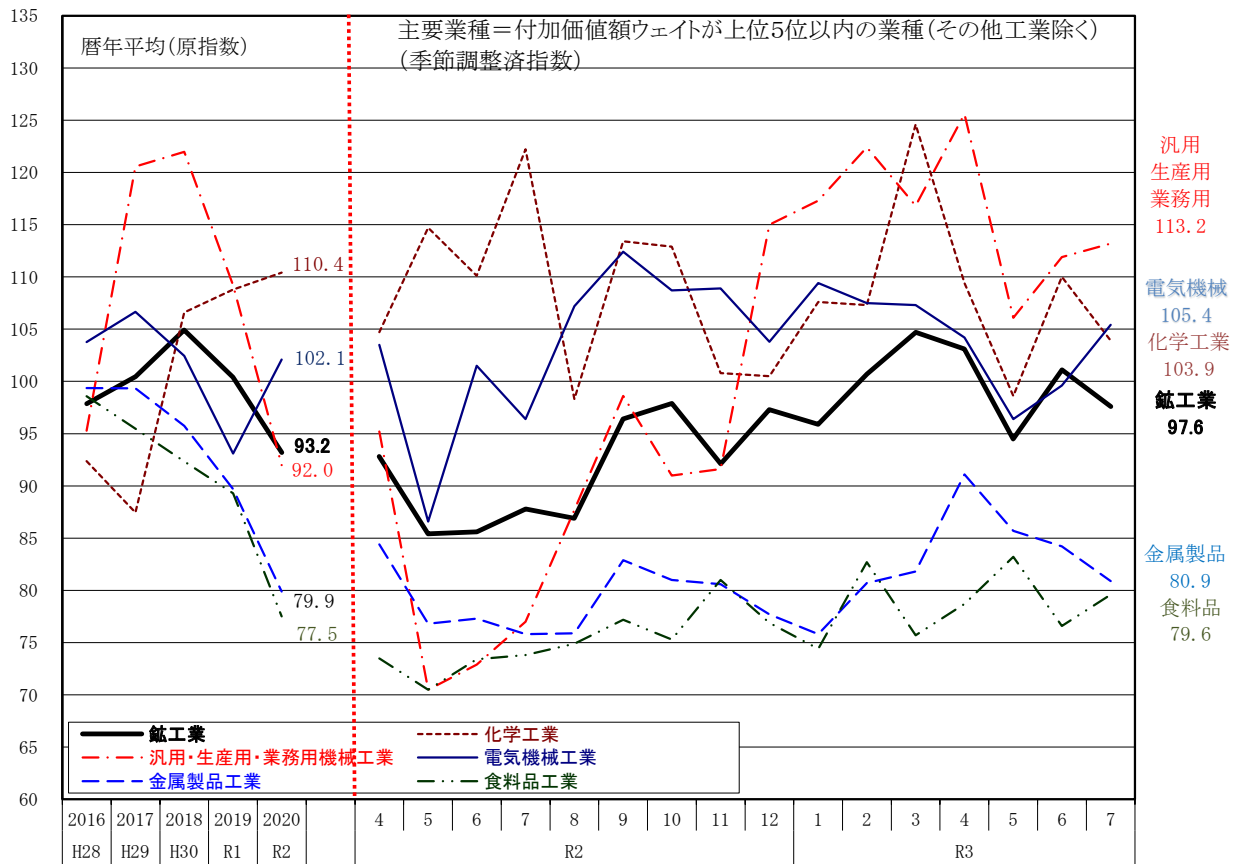
↓低下した主な業種(7業種)

主な業種	ウェイト	指数	前月比	寄与した主な品目	前年同月比
化学工業	3225.2	91.9	▲ 1.6 %	化学肥料など	▲ 18.4 %
鉄鋼業	413.9	84.4	▲ 5.6 %	素製品(鋼半製品含)など	▲ 11.0 %
窯業・土石製品工業	379.7	75.6	▲ 6.6 %		▲ 3.9 %



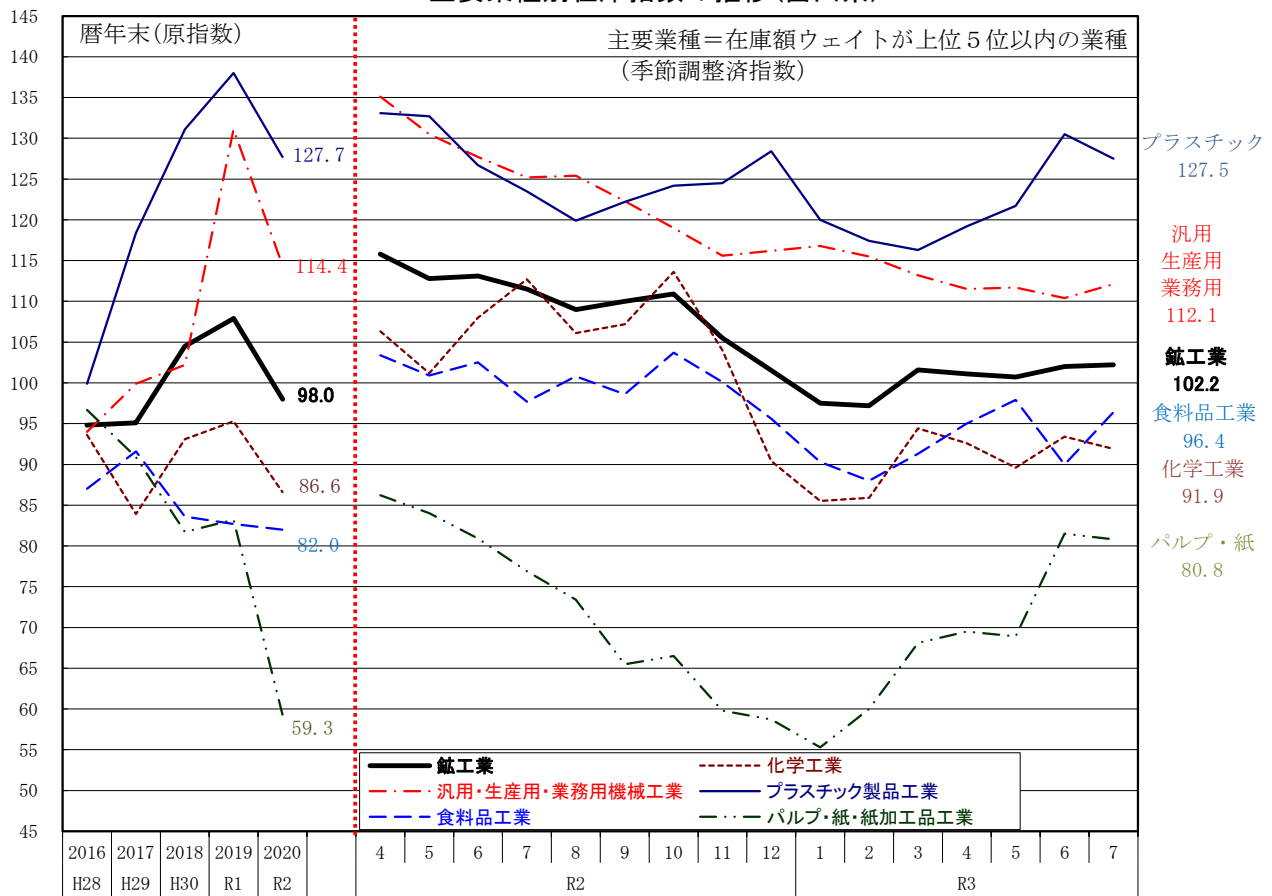
主要業種別生産指数の推移(富山県)

H27(2015年)=100



主要業種別在庫指数の推移(富山県)

H27(2015年)=100



(1)生産指数

平成27年(2015年) = 100

ウエイ ト 品 目 数	鉱工業総合		製造工業		鉄鋼業	非鉄金属 工業	金属製品 工業	汎用・ 生産用・ 業務用 機械工業	電気機械 工業	輸送機械 工業	窯業・土石 製品工業	化学工業	医薬品	プラスチッ ク製品工 業	パルプ・紙・ 紙加工工 業	繊維工業	食料品 工業	その他 工業	鉱工業総 合(医薬品 除く)	機械工業
	10000.0		10000.0		296.1	390.4	996.7	1496.5	1254.0	410.9	252.9	2734.0		2110.9	497.4	401.9	193.5	531.7	544.0	7889.1
	178		178		9	14	13	21	17	6	15	19	1	10	15	12	19	8	177	44
原指数年平均		前年比(%)																		
平成28年	97.9	▲2.1	97.9		100.1	99.2	99.4	95.3	103.8	112.2	84.1	92.4	87.3	110.7	99.6	95.8	98.6	96.9	100.7	100.8
平成29年	100.5	2.7	100.5		109.7	101.6	99.3	120.6	106.6	114.5	87.3	87.5	82.7	99.8	99.6	97.0	95.5	95.2	105.2	114.2
平成30年	104.9	4.4	104.9		109.5	104.3	95.8	122.0	102.4	113.7	87.6	106.6	102.8	104.2	95.8	94.5	92.3	94.1	105.4	113.2
令和元年	100.4	▲4.3	100.4		102.3	99.2	89.7	109.2	93.1	111.6	79.9	108.8	108.3	99.0	96.2	87.8	89.3	91.7	98.3	103.1
令和2年	93.2	▲7.2	93.2		86.1	87.4	79.9	92.0	102.1	82.9	69.0	110.4	112.5	90.5	78.3	79.0	77.5	74.6	88.0	94.8
原指数〔四半期〕		前年 同期比(%)																		
令和2年Ⅱ期	87.3	▲11.2	87.3		85.1	72.6	77.8	80.9	91.4	65.0	67.4	110.2	111.6	87.8	65.5	84.4	74.6	63.8	80.7	83.0
Ⅲ期	88.8	▲10.3	88.8		77.9	82.5	78.3	84.3	106.8	68.2	63.2	105.5	114.0	88.0	70.1	68.1	76.3	67.4	82.1	91.2
Ⅳ期	98.9	▲3.1	98.9		93.6	99.4	83.6	97.9	116.1	90.2	81.2	112.1	112.5	98.5	81.3	69.2	81.9	82.6	95.3	104.1
令和3年Ⅰ期	100.1	2.5	100.1		96.9	99.8	77.6	122.6	104.5	92.1	60.4	111.6	109.5	94.7	94.8	74.4	70.0	84.5	97.6	111.5
Ⅱ期	98.9	13.3	98.9		102.8	101.0	85.1	116.7	94.0	95.8	67.6	106.4	102.4	100.5	97.4	75.8	81.7	86.1	97.9	105.0
原指数		前年 同月比(%)																		
令和2年4月	93.5	▲6.6	93.5		87.2	85.4	83.9	93.8	97.2	79.7	69.7	108.2	107.4	93.5	85.4	96.7	77.7	78.2	89.7	93.3
5月	82.0	▲15.5	82.0		79.3	59.9	68.7	73.0	78.1	54.9	61.6	112.8	113.0	81.0	70.4	83.1	67.5	56.5	73.7	72.7
6月	86.3	▲11.8	86.3		88.9	72.5	80.9	76.0	99.0	60.3	70.9	109.5	114.3	88.8	40.6	73.4	78.7	56.6	78.8	83.1
7月	89.4	▲12.4	89.4		76.6	84.4	80.6	75.8	99.6	66.3	64.1	115.1	133.4	88.4	70.6	66.9	78.3	63.3	77.6	84.0
8月	81.1	▲11.9	81.1		70.1	67.8	68.9	80.1	101.4	57.5	56.3	94.6	101.0	79.2	71.5	60.8	70.7	62.3	75.8	85.6
9月	96.0	▲6.6	96.0		87.0	95.2	85.5	97.1	119.5	80.9	69.1	106.8	107.7	96.3	68.2	76.5	80.0	76.6	92.9	103.9
10月	101.6	▲5.6	101.6		92.3	103.7	90.4	87.5	119.3	89.3	85.8	120.1	121.9	102.0	95.1	73.2	77.9	86.0	96.2	100.3
11月	96.0	▲4.1	96.0		95.6	100.9	82.7	89.2	112.5	88.3	80.5	109.5	107.1	99.5	74.4	61.0	82.5	81.3	93.0	98.4
12月	99.2	0.6	99.2		92.9	93.5	77.7	117.0	116.6	93.0	77.3	106.8	108.6	93.9	74.5	73.3	85.2	80.4	96.7	113.7
令和3年1月	89.0	▲5.9	89.0		86.8	89.7	71.6	105.8	101.3	78.9	50.5	95.1	96.1	88.2	82.0	71.2	58.0	84.8	87.1	100.5
2月	98.8	6.2	98.8		98.4	98.7	77.6	119.5	99.5	96.7	59.4	112.5	110.1	93.5	91.5	67.9	67.4	82.0	95.8	108.6
3月	112.4	6.4	112.4		105.4	111.0	83.6	142.5	112.8	100.8	71.2	127.3	122.2	102.3	110.8	84.0	84.6	86.7	109.8	125.3
4月	103.9	11.1	103.9		101.8	105.4	90.5	123.7	97.9	105.0	68.8	113.0	106.3	106.6	103.0	78.2	83.2	85.5	103.3	111.0
5月	90.8	10.7	90.8		95.6	87.6	76.7	109.9	87.0	80.8	58.8	96.9	94.1	93.8	91.8	73.3	79.7	78.1	89.9	97.1
6月	101.9	18.1	101.9		111.0	110.1	88.2	116.6	97.1	101.7	75.3	109.4	106.8	101.2	97.3	76.0	82.1	94.8	100.6	106.9
7月	98.3	10.0	98.3		108.6	111.3	85.1	111.7	109.3	98.2	76.2	96.3	107.9	96.5	100.6	76.7	85.3	85.9	95.7	109.0
前年同月比	10.0		10.0		41.8	31.9	5.6	47.4	9.7	48.1	18.9	▲16.3	▲19.1	9.2	42.5	14.6	8.9	35.7	23.3	29.8
季節調整指数 〔四半期〕		前期比(%)																		
令和2年Ⅱ期	87.9	▲10.4	87.9		82.5	72.7	79.5	79.5	97.2	65.6	68.8	109.8	114.6	87.1	72.3	89.0	72.5	65.8	81.1	84.1
Ⅲ期	90.4	2.8	90.4		78.1	83.5	78.2	87.8	105.3	69.5	61.7	111.3	112.1	87.2	66.5	65.8	75.3	68.9	84.2	92.7
Ⅳ期	95.8	6.0	95.8		92.8	96.4	79.8	99.2	107.1	90.4	73.3	104.7	106.7	97.2	80.6	67.9	77.7	78.0	91.5	101.7
令和3年Ⅰ期	100.4	4.8	100.4		100.9	100.5	79.4	118.8	108.1	88.3	67.3	113.2	113.0	97.8	90.7	74.1	77.6	85.3	98.5	110.7
Ⅱ期	99.6	▲0.8	99.6		99.6	101.2	87.0	114.5	100.1	96.7	68.9	106.0	105.0	99.8	113.3	80.0	79.5	88.6	98.4	106.4
季節調整指数		前月比(%)																		
令和2年4月	92.8	▲6.1	92.8		83.6	83.9	84.4	95.2	103.5	78.1	71.5	104.7	107.6	89.9	84.6	100.2	73.5	80.3	89.0	95.4
5月	85.4	▲8.0	85.4		79.3	65.3	76.8	70.5	86.6	60.8	67.2	114.7	119.9	85.2	72.6	89.8	70.5	61.9	76.5	75.1
6月	85.6	0.2	85.6		84.6	69.0	77.3	72.9	101.5	58.0	67.8	110.1	116.4	86.2	59.7	77.0	73.4	55.2	77.8	81.9
7月	87.8	2.6	87.8		71.4	78.5	75.8	77.0	96.4	60.8	61.0	122.2	124.8	82.2	65.1	65.2	73.8	62.2	77.6	82.8
8月	86.9	▲1.0	86.9		75.7	79.4	75.9	87.7	107.2	66.8	60.4	98.3	99.2	85.1	68.8	64.1	74.9	70.2	83.1	93.5
9月	96.4	10.9	96.4		82.2	92.6	82.9	98.6	112.4	80.8	63.8	113.4	112.4	94.2	65.6	68.2	77.2	74.3	91.8	101.8
10月	97.9	1.6	97.9		89.4	97.1	81.0	91.0	108.7	89.7	73.2	112.9	115.9	100.2	88.4	70.2	75.3	78.4	91.2	98.8
11月	92.1	▲5.9	92.1		90.5	97.5	80.6	91.6	108.9	90.9	73.5	100.8	101.5	98.2	70.2	64.8	81.0	76.1	89.9	98.8
12月	97.3	5.6	97.3		98.6	94.6	77.7	115.0	103.8	90.7	73.1	100.5	102.8	93.3	83.1	68.6	76.9	79.6	93.3	107.5
令和3年1月	95.9	▲1.4	95.9		97.9	97.6	75.8	117.3	109.4	84.2	61.3	107.6	108.7	94.7	79.7	72.1	74.4	92.2	95.4	110.5
2月	100.7	5.0	100.7		102.8	100.6	80.7	122.4	107.5	92.5	68.6	107.3	109.3	96.8	93.9	66.8	82.7	84.6	99.6	113.4
3月	104.7	4.0	104.7		102.0	103.3	81.8	116.8	107.3	88.3	72.0	124.6	121.0	101.9	98.4	83.3	75.7	79.0	100.4	108.1
4月	103.1	▲1.5	103.1		97.6	103.5	91.1	125.6	104.2	102.9	70.6	109.4	106.4	102.5	102.1	81.1	78.7	87.8	102.5	113.5
5月	94.5	▲8.3	94.5		95.6	95.5	85.7	106.1	96.4	89.5	64.1	98.6	99.8	98.6	94.6	79.2	83.2	85.5	93.3	100.3
6月	101.1	7.0	101.1		105.7	104.7	84.2	111.9	99.6	97.8	72.0	110.0	108.8	98.2	143.1	79.8	76.6	92.4	99.3	105.4
7月	97.6	▲3.5	97.6		102.0	104.9	80.9	113.2	105.4	92.1	73.3	103.9	102.4	90.6	91.9	76.5	79.6	85.6	96.2	107.4
前月比	▲3.5		▲3.5		▲3.5	0.2	▲3.9	1.2	5.8	▲5.8	1.8	▲5.5	▲5.9	▲7.7	▲35.8	▲4.1	3.9	▲7.4	▲3.1	1.9

(2)在庫指数

平成27年(2015年)=100

	鉱工業総合		製造工業	鉄鋼業	非鉄金属工業	金属製品工業	汎用・生産用・業務用機械工業	電気機械工業	輸送機械工業	窯業・土石製品工業	化学工業	医薬品	プラスチック製品工業	パルプ・紙・紙加工品工業	繊維工業	食料品工業	その他工業	鉱工業総合(医薬品除く)	機械工業
	10000.0																		
ウェイト	10000.0		10000.0	413.9	375.4	482.2	1966.6	578.6	225.6	379.7	3225.2	1318.0	621.8	597.5	258.1	603.8	271.6	8682.0	2770.8
品目数	122		122	9	7	8	12	3	3	11	19	1	9	13	11	12	5	121	18
原指数年末値		前年末比(%)																	
平成28年	94.8	▲3.2	94.8	97.1	103.4	98.7	94.0	X	102.5	74.6	93.6	93.7	99.9	96.7	91.5	87.0	X	94.9	96.2
平成29年	95.1	0.3	95.1	96.9	102.9	105.1	99.9	X	101.7	80.5	83.9	84.2	118.4	90.9	84.1	91.6	X	96.8	103.9
平成30年	104.5	9.9	104.5	106.1	100.0	96.3	102.2	X	103.9	73.9	93.1	89.9	131.1	81.7	86.7	83.6	X	106.7	128.4
令和元年	107.9	3.3	107.9	98.0	103.7	108.1	131.1	X	86.4	69.7	95.3	89.0	138.0	83.2	109.0	82.7	X	110.8	133.3
令和2年	98.0	▲9.2	98.0	91.8	101.5	95.7	114.4	X	80.9	71.1	86.6	99.3	127.7	59.3	98.5	82.0	X	97.8	121.4
原指数期末値〔四半期末〕		前年同期末比(%)																	
令和2年Ⅱ期	115.6	3.9	115.6	103.3	88.3	103.4	128.5	X	83.9	82.9	111.9	91.3	125.2	70.9	101.6	108.0	X	119.3	146.4
Ⅲ期	108.8	▲1.4	108.8	92.1	98.4	93.7	122.6	X	79.4	80.6	105.1	93.3	119.2	67.8	99.6	100.0	X	111.2	134.9
Ⅳ期	98.0	▲9.2	98.0	91.8	101.5	95.7	114.4	X	80.9	71.1	86.6	99.3	127.7	59.3	98.5	82.0	X	97.8	121.4
令和3年Ⅰ期	102.4	▲10.7	102.4	94.9	109.1	95.0	114.4	X	78.7	69.7	93.3	90.6	118.1	66.9	98.8	95.1	X	104.2	126.2
Ⅱ期	104.2	▲9.9	104.2	91.6	88.8	99.6	111.1	X	85.4	79.5	96.8	82.2	129.0	71.4	96.4	94.8	X	107.5	126.6
原指数		前年同月比(%)																	
令和2年4月	116.3	7.7	116.3	97.0	99.9	111.9	135.9	X	85.5	82.7	107.7	101.1	131.8	82.4	101.4	104.4	X	118.6	147.6
5月	114.9	5.6	114.9	98.9	95.6	109.1	130.3	X	87.2	79.6	106.8	89.8	133.5	83.3	100.6	105.1	X	118.7	144.8
6月	115.6	3.9	115.6	103.3	88.3	103.4	128.5	X	83.9	82.9	111.9	91.3	125.2	70.9	101.6	108.0	X	119.3	146.4
7月	113.1	2.4	113.1	98.8	96.1	96.0	125.2	X	83.7	82.6	111.8	107.1	122.3	72.5	103.1	104.0	X	114.0	139.4
8月	110.3	1.8	110.3	90.9	87.8	91.0	125.6	X	86.1	82.0	107.0	103.2	116.7	73.0	97.0	100.6	X	111.4	139.6
9月	108.8	▲1.4	108.8	92.1	98.4	93.7	122.6	X	79.4	80.6	105.1	93.3	119.2	67.8	99.6	100.0	X	111.2	134.9
10月	108.1	▲2.6	108.1	91.1	93.9	98.4	119.0	X	78.0	82.2	107.5	102.9	121.0	68.6	96.1	103.8	X	108.9	127.5
11月	102.6	▲5.3	102.6	91.8	99.6	91.1	113.4	X	73.8	79.7	99.7	103.3	123.4	62.7	98.2	100.3	X	102.5	119.5
12月	98.0	▲9.2	98.0	91.8	101.5	95.7	114.4	X	80.9	71.1	86.6	99.3	127.7	59.3	98.5	82.0	X	97.8	121.4
令和3年1月	97.3	▲11.2	97.3	96.8	95.2	93.6	116.8	X	80.6	67.1	86.4	88.1	126.6	59.3	100.8	83.0	X	98.7	119.5
2月	99.3	▲11.5	99.3	94.8	93.9	92.6	117.0	X	82.2	62.0	90.6	91.5	123.2	63.1	101.7	87.7	X	100.5	122.5
3月	102.4	▲10.7	102.4	94.9	109.1	95.0	114.4	X	78.7	69.7	93.3	90.6	118.1	66.9	98.8	95.1	X	104.2	126.2
4月	101.5	▲12.7	101.5	94.5	84.9	95.4	112.2	X	76.1	67.1	93.8	84.1	118.0	66.5	92.0	95.9	X	104.2	126.6
5月	102.6	▲10.7	102.6	92.3	87.3	94.7	111.5	X	80.9	68.1	94.5	82.8	122.4	68.3	100.1	102.0	X	105.7	126.3
6月	104.2	▲9.9	104.2	91.6	88.8	99.6	111.1	X	85.4	79.5	96.8	82.2	129.0	71.4	96.4	94.8	X	107.5	126.6
7月	103.6	▲8.4	103.6	87.9	101.9	93.4	112.1	X	93.2	79.4	91.2	82.7	126.3	76.2	106.1	102.6	X	106.8	127.7
前年同月比	▲8.4		▲8.4	▲11.0	6.0	▲2.7	▲10.5	X	11.4	▲3.9	▲18.4	▲22.8	3.3	5.1	2.9	▲1.3	X	▲6.3	▲8.4
季節調整済指数〔四半期末〕		前期末比(%)																	
令和2年Ⅱ期	113.1	▲0.6	113.1	100.8	86.4	98.4	127.7	X	84.0	84.4	108.0	94.8	126.7	80.9	100.8	102.5	X	115.7	141.2
Ⅲ期	110.0	▲2.7	110.0	93.8	97.9	92.0	122.3	X	81.8	77.8	107.2	92.1	122.2	65.5	99.4	98.6	X	112.8	139.0
Ⅳ期	101.5	▲7.7	101.5	91.8	101.1	100.1	116.2	X	82.6	79.0	90.4	101.6	128.4	58.7	95.2	95.6	X	101.2	124.9
令和3年Ⅰ期	101.6	0.1	101.6	95.5	109.2	94.6	113.2	X	73.8	73.5	94.4	87.2	116.3	68.1	104.0	91.3	X	103.9	122.1
Ⅱ期	102.0	0.4	102.0	89.4	86.9	94.7	110.4	X	85.5	80.9	93.4	85.4	130.5	81.5	95.6	90.0	X	104.2	122.1
季節調整済指数		前月比(%)																	
令和2年4月	115.8	1.8	115.8	97.7	99.5	109.6	135.1	X	85.3	86.6	106.3	104.9	133.1	86.2	109.3	103.4	X	117.6	143.2
5月	112.8	▲2.6	112.8	97.5	95.4	106.6	130.5	X	94.8	80.0	101.2	92.0	132.7	84.0	106.2	100.9	X	115.7	142.9
6月	113.1	0.3	113.1	100.8	86.4	98.4	127.7	X	84.0	84.4	108.0	94.8	126.7	80.9	100.8	102.5	X	115.7	141.2
7月	111.5	▲1.4	111.5	94.9	94.5	94.7	125.2	X	82.0	78.7	112.7	108.7	123.5	76.9	99.4	97.7	X	112.7	135.8
8月	109.0	▲2.2	109.0	91.9	93.1	89.2	125.4	X	87.6	78.1	106.1	103.0	119.9	73.4	92.5	100.8	X	110.2	139.1
9月	110.0	0.9	110.0	93.8	97.9	92.0	122.3	X	81.8	77.8	107.2	92.1	122.2	65.5	99.4	98.6	X	112.8	139.0
10月	110.9	0.8	110.9	93.6	95.4	97.1	119.0	X	74.6	73.2	113.6	107.9	124.2	66.5	98.5	103.7	X	111.0	132.6
11月	105.5	▲4.9	105.5	90.7	96.9	96.9	115.6	X	74.7	74.3	104.0	107.1	124.5	59.8	104.6	100.1	X	105.3	125.4
12月	101.5	▲3.8	101.5	91.8	101.1	100.1	116.2	X	82.6	79.0	90.4	101.6	128.4	58.7	95.2	95.6	X	101.2	124.9
令和3年1月	97.5	▲3.9	97.5	97.2	95.5	97.9	116.8	X	81.5	72.0	85.5	83.7	120.0	55.3	92.7	90.3	X	99.7	122.4
2月	97.2	▲0.3	97.2	96.0	94.5	94.4	115.5	X	79.2	65.5	85.9	81.9	117.4	60.0	97.6	88.0	X	99.4	120.0
3月	101.6	▲4.5	101.6	95.5	109.2	94.6	113.2	X	73.8	73.5	94.4	87.2	116.3	68.1	104.0	91.3	X	103.9	122.1
4月	101.1	▲0.5	101.1	95.1	84.5	93.5	111.5	X	75.9	70.3	92.6	87.2	119.2	69.5	99.2	95.0	X	103.3	122.9
5月	100.7	▲0.4	100.7	91.0	87.1	92.5	111.7	X	88.0	68.5	89.6	84.9	121.7	68.9	105.6	97.9	X	103.1	124.6
6月	102.0	1.3	102.0	89.4	86.9	94.7	110.4	X	85.5	80.9	93.4	85.4	130.5	81.5	95.6	90.0	X	104.2	122.1
7月	102.2	0.2	102.2	84.4	100.2	92.1	112.1	X	91.3	75.6	91.9	83.9	127.5	80.8	102.3	96.4	X	105.6	124.4
前月比	0.2		0.2	▲5.6	15.3	▲2.7	1.5	X	6.8	▲6.6	▲1.6	▲1.8	▲2.3	▲0.9	7.0	7.1	X	1.3	1.9

富山県鉱工業生産指数(付加価値額ウェイト、財用途分類、季節調整済指数)

平成27年(2015年)=100

	鉱工業 Mining and manufacturing											
	最終需要財 Final demand goods	投資財 Investment goods				消費財 Consumer goods			生産財 Producer goods			
		資本財 Capital goods	建設財 Construction goods	耐久消費財 Durable consumer goods	非耐久消費財 Non-Durable consumer goods	鉱工業用生産財 For mining and manufacturing	その他用生産財 For Others					
品目数 Items	179	62	37	18	19	25	1	24	117	113	4	
ウェイト Weight	10000.0	4819.7	1885.7	972.2	913.5	2934.0	127.3	2806.7	5180.3	4985.4	194.9	
平成 28年	97.9	91.7	94.7	91.9	97.7	89.8	X	X	103.6	103.7	100.9	C.Y 2016
29年	100.5	94.9	109.6	122.5	95.8	85.5	X	X	105.6	106.0	97.3	C.Y 2017
30年	104.9	102.9	108.7	121.1	95.5	99.1	X	X	106.8	107.0	99.7	C.Y 2018
令和 元年	100.4	100.9	98.1	101.2	94.9	102.7	X	X	100.0	100.2	95.3	C.Y 2019
2年	93.2	97.3	90.3	95.4	84.8	101.9	X	X	89.3	89.5	84.1	C.Y 2020
令和2年 II期	87.9	93.9	81.9	81.9	82.8	102.7	X	X	82.4	82.5	83.8	Q2 2020
III期	90.4	95.8	92.5	100.4	84.6	99.4	X	X	83.3	83.8	75.5	Q3
IV期	95.8	99.2	94.6	102.5	85.1	98.4	X	X	92.9	93.1	81.2	Q4
令和3年 I期	100.4	103.5	107.4	126.8	86.0	102.8	X	X	98.6	99.0	91.7	Q1 2021
II期	99.6	99.7	102.9	114.7	90.6	98.3	X	X	99.6	100.4	81.2	Q2
令和2年 4月	92.8	96.8	94.2	99.7	88.6	99.0	X	X	89.3	89.5	88.7	Apr 2020
5月	85.4	92.9	73.9	70.2	78.8	106.5	X	X	78.9	78.7	81.7	May
6月	85.6	92.1	77.7	75.9	81.1	102.5	X	X	79.0	79.2	80.9	Jun
7月	87.8	98.3	84.5	86.7	83.0	108.1	X	X	76.1	76.5	75.2	Jul
8月	86.9	91.2	94.1	103.0	83.5	90.9	X	X	82.3	82.6	75.4	Aug
9月	96.4	98.0	98.9	111.6	87.3	99.1	X	X	91.6	92.2	76.0	Sep
10月	97.9	102.4	91.0	92.4	87.1	105.3	X	X	93.2	93.6	81.2	Oct
11月	92.1	92.6	88.1	91.1	84.2	94.7	X	X	92.8	93.5	80.3	Nov
12月	97.3	102.5	104.7	124.1	84.1	95.3	X	X	92.7	92.2	82.1	Dec
令和3年 1月	95.9	99.7	105.6	127.2	82.1	99.8	X	X	95.2	95.8	83.8	Jan 2021
2月	100.7	101.9	108.9	131.3	85.0	100.3	X	X	99.4	99.8	93.7	Feb
3月	104.7	108.8	107.8	121.9	90.8	108.2	X	X	101.3	101.5	97.7	Mar
4月	103.1	104.3	112.5	133.2	91.2	99.6	X	X	102.5	103.1	90.7	Apr
5月	94.5	95.0	95.6	103.3	86.2	95.3	X	X	94.6	95.5	73.0	May
6月	101.1	99.9	100.5	107.6	94.5	100.1	X	X	101.6	102.7	79.9	Jun
7月	97.6	96.3	97.5	107.7	87.5	95.4	X	X	98.5	99.1	83.3	Jul
前月比(%)	▲ 3.5	▲ 3.6	▲ 3.0	0.1	▲ 7.4	▲ 4.7	X	X	▲ 3.1	▲ 3.5	4.3	
原指数	98.3	100.8	100.4	108.0	92.3	101.0	X	X	96.0	97.8	49.9	
前年同月比(%)	10.0	▲ 3.7	15.7	26.0	4.9	▲ 13.0	X	X	27.8	28.2	7.5	

富山県鉱工業生産者製品在庫指数(財用途分類、季節調整済指数)

平成27年(2015年)=100

	鉱工業 Mining and manufacturing											
	最終需要財 Final demand goods	投資財 Investment goods				消費財 Consumer goods			生産財 Producer goods			
		資本財 Capital goods	建設財 Construction goods	耐久消費財 Durable consumer goods	非耐久消費財 Non-Durable consumer goods	鉱工業用生産財 For mining and manufacturing	その他用生産財 For Others					
品目数 Items	123	36	17	6	11	19	1	18	87	83	4	
ウェイト Weight	10000.0	3283.8	773.5	187.7	585.8	2510.3	125.8	2384.5	6716.2	6369.9	346.3	
平成 28年	94.8	95.2	99.9	99.8	100.0	93.7	X	X	94.6	94.7	91.4	C.Y 2016
29年	95.1	93.8	113.9	114.7	113.6	87.6	X	X	95.7	95.7	95.8	C.Y 2017
30年	104.5	93.2	108.1	96.5	111.8	88.6	X	X	110.0	108.2	108.2	C.Y 2018
令和 元年	107.9	95.0	118.3	95.9	125.4	87.8	X	X	114.2	114.8	103.4	C.Y 2019
2年	98.0	95.2	118.9	114.7	120.2	88.0	X	X	99.4	99.0	106.0	C.Y 2020
令和2年 II期	113.1	94.0	105.8	92.4	109.1	90.9	X	X	122.2	122.8	108.3	Q2 2020
III期	110.0	93.4	107.0	94.1	111.4	88.7	X	X	118.0	119.2	93.3	Q3
IV期	101.5	98.6	122.5	108.5	128.0	91.5	X	X	102.7	102.6	100.0	Q4
令和3年 I期	101.6	91.6	109.6	109.1	109.2	86.1	X	X	106.4	106.6	105.5	Q1 2021
II期	102.0	90.6	111.8	98.7	115.0	84.5	X	X	107.4	108.0	94.1	Q2
令和2年 4月	115.8	102.6	113.0	86.1	122.2	99.7	X	X	121.7	122.4	102.7	Apr 2020
5月	112.8	95.6	112.2	85.6	119.5	90.5	X	X	120.9	121.7	108.4	May
6月	113.1	94.0	105.8	92.4	109.1	90.9	X	X	122.2	122.8	108.3	Jun
7月	111.5	98.1	102.1	83.5	106.8	96.4	X	X	119.4	120.5	99.9	Jul
8月	109.0	96.4	103.8	88.9	108.2	94.2	X	X	116.3	117.5	103.0	Aug
9月	110.0	93.4	107.0	94.1	111.4	88.7	X	X	118.0	119.2	93.3	Sep
10月	110.9	101.0	114.4	106.3	117.0	97.4	X	X	114.9	116.3	91.6	Oct
11月	105.5	100.6	114.1	106.0	118.7	96.6	X	X	107.9	108.9	91.7	Nov
12月	101.5	98.6	122.5	108.5	128.0	91.5	X	X	102.7	102.6	100.0	Dec
令和3年 1月	97.5	90.2	121.5	118.1	122.7	80.9	X	X	101.1	100.9	105.2	Jan 2021
2月	97.2	88.9	116.1	125.8	113.8	80.4	X	X	100.9	100.7	103.9	Feb
3月	101.6	91.6	109.6	109.1	109.2	86.1	X	X	106.4	106.6	105.5	Mar
4月	101.1	92.2	108.2	104.1	109.9	87.4	X	X	105.1	105.0	103.2	Apr
5月	100.7	92.1	110.3	104.3	111.0	86.3	X	X	105.0	105.5	98.2	May
6月	102.0	90.6	111.8	98.7	115.0	84.5	X	X	107.4	108.0	94.1	Jun
7月	102.2	91.4	110.1	101.3	111.6	85.2	X	X	108.7	109.4	94.7	Jul
前月比(%)	0.2	0.9	▲ 1.5	2.6	▲ 3.0	0.8	X	X	1.2	1.3	0.6	
原指数	103.6	92.6	113.1	103.4	116.2	86.3	X	X	109.0	110.1	88.8	
前年同月比(%)	▲ 8.4	▲ 6.8	7.8	21.4	4.5	▲ 11.7	X	X	▲ 9.0	▲ 9.2	▲ 5.1	

※ 生産、在庫の年数値は原指数である。
 ※ 在庫の年数値は年末値、四半期数値は期末値である。
 ※ 前月比は季節調整済指数で、前年同月比は原指数で算出している。

鉱工業指数利用者のために（利用上の注意）

1 作成目的

鉱工業の生産及び在庫状況を数量的に調査し、富山県における鉱工業の動向を総合的に把握することを目的とする。鉱工業指数とは、一定地域内における月々の鉱工業生産量及び在庫量を、ある一定時期を基準にして指数化したものである。

2 基準年

基準年を平成 27 年（2015 年）とし、指数値は平成 27 年の平均を 100.0 とした比率で示される。平成 27 年基準（令和元年 6 月 25 日公表）は、平成 31 年 4 月分指数値から適用するとともに、平成 25 年（2013 年）まで遡及計算を行っている。

3 分類

日本標準産業分類に基づく 13 業種による業種分類（若干の組み換えを行っている）と、品目の用途により財別に格付けした特殊分類（財別）で指数を作成している。

4 採用品目とウェイト算定基準

生産指数は 178 品目、生産者製品在庫指数（以下、「在庫指数」という）は 122 品目である。ウェイトの算出にあたっては、生産指数は基準年次（平成 27 年）の付加価値額、在庫指数は基準年次の在庫額を基準とした。

5 季節調整

季節調整の方法は、センサス局法（X-ARIMA-12）を採用している。
季節調整済指数とは、原指数から季節変動を除去した指数である。

6 統計表の見方

① 符号

「－」：該当値なし 「▲」：マイナスの場合
「X」：秘匿（調査事業所が少なく、個々の報告者の秘密が漏れるおそれがあるため公表できない数値）
「0.0」：数値が単位未満の場合

② 四半期の区分は以下のとおり。

I 期：1－3 月、II 期：4－6 月、III 期：7－9 月、IV 期：10－12 月

7 その他

この結果を引用する際は、「富山県鉱工業生産の動き」による旨を注記してください。
月報の過去の値が修正報告等により修正されている場合があります。
公表予定は、予告なく変更する場合があります。
詳しい利用上の注意は、別途「とやま統計ワールド」に掲載しています。

< 調査についてのお問い合わせ先 >

〒 930-0005 富山市新桜町 5 番 3 号 第 2 富山電気ビルディング 5 階
富山県 経営管理部 統計調査課 商工係 TEL：076-444-3193 (直通)
とやま統計ワールド (<https://www.pref.toyama.jp/sections/1015/index2.html>)



- 10月20日現在で社会生活基本調査を実施します。
- 皆様の生活時間の使い方や自由時間の活動状況を把握し、より良い社会をつくるための基礎データとして活用します。
- 10月上旬から中旬にかけて、調査員が調査をお願いする世帯に伺いますので、調査の趣旨をご理解いただき、ご回答をお願いします。

回答は安心・便利なインターネットで！



総務省・富山県

社会生活基本調査

検索

※詳しくは、キャンペーンサイトをご覧ください。

