



富山県立イタイイタイ病資料館



団体見学用 学習プラン

学校の課外授業などにご利用いただくために

イタイイタイ病資料館を団体（原則 10名以上）で見学される場合は、次の中から
お好きな学習メニューをお選びいただけます。【要・事前予約】



①『ガイダンス映像』を見る [無料]

- 内容 イタイイタイ病の発生や被害の状況、克服の歴史等についてまとめた映像を視聴します
- 種類 1) 小学生向け映像 … 約15分
2) 一般向け映像 … 約12分
* 1) 小学生向けはキャラクターによる補足説明あり
- 予約 見学日の1週間前まで【先着順】

②『展示解説』を受ける [無料]

- 内容 資料館職員による解説を受けながら、展示室を見学します
- 時間 [30分][45分] から選択
* 多人数の団体(20名以上)はグループ分けします
- 予約 見学日の1週間前まで【先着順】



③『語り部講話』を聴く [無料]

- 内容 イタイイタイ病に関して貴重な体験をされた語り部さんのお話を聴きます
* 症状、看病の様子、裁判の経緯、昔の生活など
- 時間 [30分][45分(意見交換15分)] から選択
- 予約 見学日の3週間前まで【先着順】
* 実施回数は、原則として午前1回、午後1回まで

④『健康パーク』を体験する

無料

隣接する『とやま健康パーク』で、運動体験の健康づくりを実践します

学校等に『無料送迎バス』を提供します!

学校等と資料館の間の『無料送迎バス』を提供する「課外学習サポート事業」をぜひご利用ください（詳しくは中面で）



団体のご希望にあわせた **学習プラン** で見学いただけます！

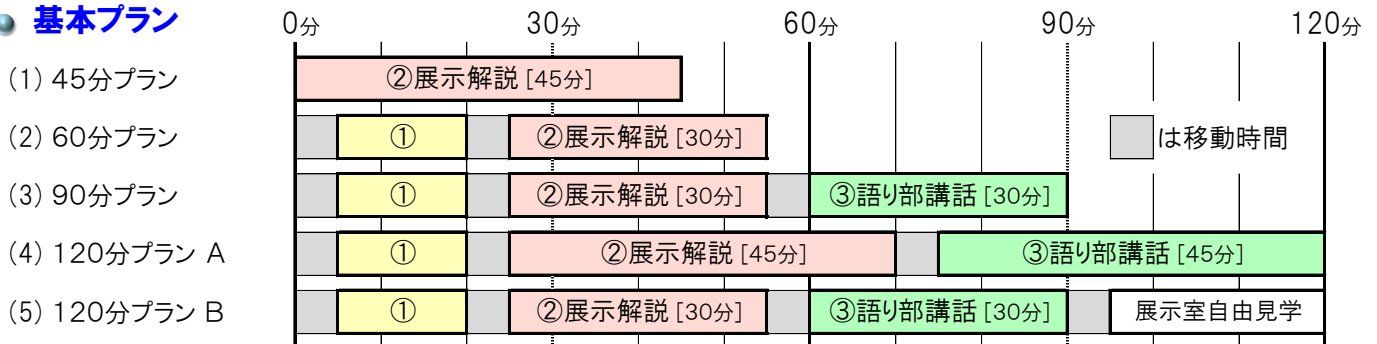
イタイタイ病資料館では、団体のご希望に応じた“学習プラン”をご用意します。
次の手順（学習メニュー選択 → 見学申込）で、必ず事前予約【先着順】をしてください。

1 学習メニューを選ぶ

次の中から好きな学習メニューをお選びください。 * 詳しくは表紙をご覧ください

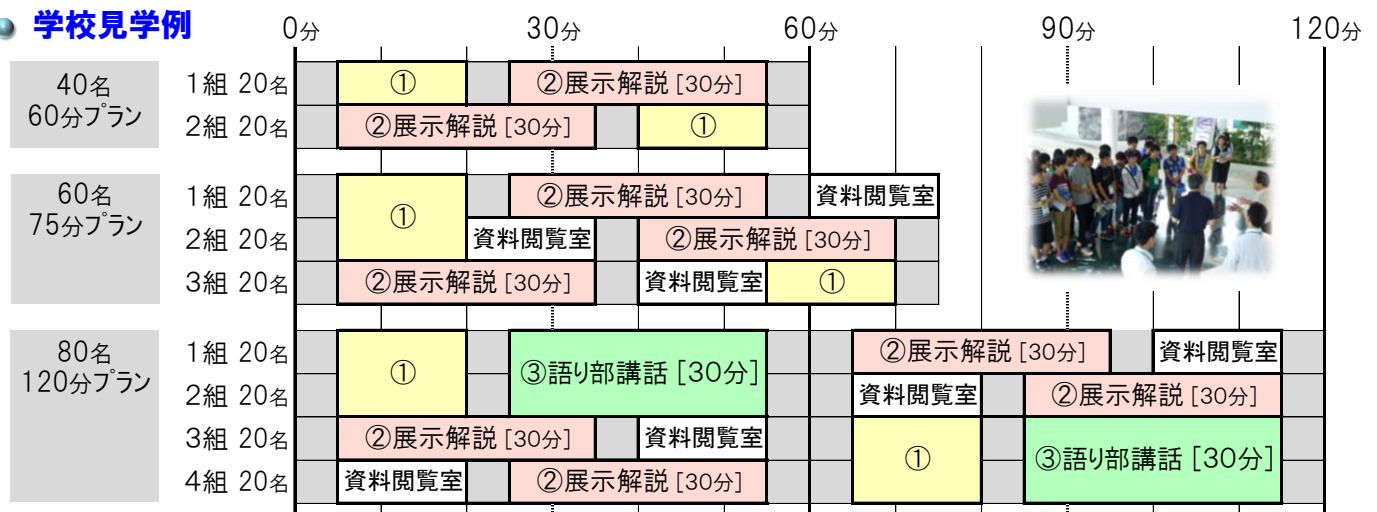
① ガイダンス映像 約15分	② 展示解説 [30分][45分]	③ 語り部講話 [30分][45分]	④ 健康パーク運動体験 約20分
-------------------	----------------------	-----------------------	---------------------

● 基本プラン



(1)~(5) のプランに ④健康パーク運動体験(約20分:無料) を組み合わせることもできます。

● 学校見学例




80名を超える団体や健康パーク運動体験のプランなども相談に応じます。

2 団体見学の予約申込みをする

団体見学される場合はファックスによる事前予約が必要です。次のとおり予約手続きをお願いします。

- (1) 資料館ホームページの [団体申込み] のページから規定の申込書をダウンロード
- (2) 申込書に団体名やご希望の学習メニュー等の必要事項を記入して、資料館へファックス送信

- * ご希望の見学時間が重なった場合は【先着順】となりますのでご了承ください
- * ファックス受信後、資料館から予約確定の連絡をいたします（連絡がない場合はお電話ください）
- * 予約確定後に申込書の記載内容に変更が生じた場合は、資料館まで必ずご連絡ください

ホームページ 
電話: 076-428-0830 ファックス: 076-428-0833

3 予約した当日に来館する

見学当日は、予約した時間に見学開始できるように余裕をもって来館ください。

次代を担う子どもたちの「学び」をサポートします！

イタイイタイ病に関する教訓を後世に継承していくには、次代を担う子どもたちにしっかり伝えることが大切です。このため、資料館では子どもたちの来館と理解向上をサポートしています。



無料送迎バスで来館をサポート

学校課外学習サポート事業 / 環境省

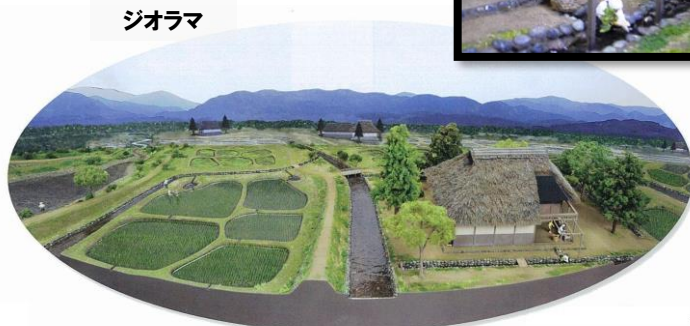
学校等に『無料送迎バス』を提供し、学校の課外学習での利用をサポートします。資料館見学後は、イタイイタイ病についての学習成果を調査させていただきます。

- **バス運行** 県内の学校や施設等を起点・終点として、資料館への送迎を行うバスを運行
- **対象** 小学校、中学校、義務教育学校、高等学校、特別支援学校（小学部、中学部、高等部）、大学（短期大学、専門学校を含む。）
- **予約** 見学日の1ヶ月前まで【先着順】

興味・関心を高めて理解向上をサポート ～ 子どもたちの理解を深めるために ～

● ジオラマ(模型)や映像を組み合わせた展示

神通川の原風景、患者の家の様子などをジオラマや映像により紹介



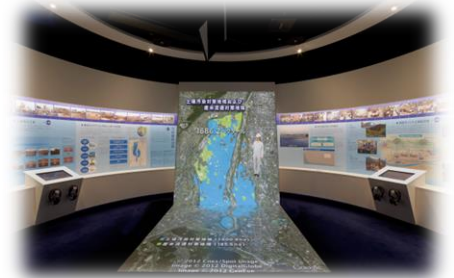
ジオラマ

「神通川とともにあった暮らしの原風景」コーナー



大型映像

住民が行う神岡鉱山への立入調査や県の土壌復元工事をわかりやすく紹介する体感シアター



「美しい水と大地を取り戻してきた環境被害対策」コーナー

展示

● 解説絵本

ジオラマ(模型)で表現しているシーンなどを絵本でわかりやすく解説



● 子どもワークシート

各コーナーに、展示をヒントに問題を解きながら学習できるワークシートを配置



● さわれる展示&のぞける展示

「流域住民の健康を守り、患者を救う」コーナー

■ さわれる展示

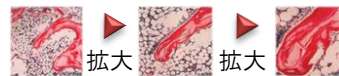


健常者と骨粗しょう症患者の骨の模型を持ち比べ、重さの違いを体感



■ のぞける展示

顕微鏡風の装置で、患者の骨の異常部分の拡大写真を見ながら、視覚的に症状を理解



副読本

学校でイタイイタイ病について学習してもらうための副読本を発行。県内の小学校5年生・中学校2年生に配付



ホームページ【キッズコーナー】



イタイイタイ病の概要をキャラクターがわかりやすく紹介！「ものしりクイズ」で知識アップ

資料館内レイアウト

2階

■ **資料閲覧室** イタイタイ病のほか、環境や健康などに関する図書や映像がご覧になれます。



■ **交流学习ルーム**



団体を対象としたガイダンスや語り部講話などに利用します。
*「交流学习ルーム」は、貸出し（有料）も行っています。

1階

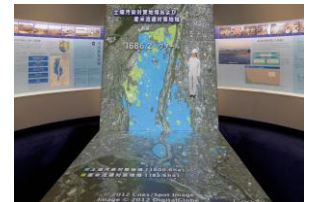
■ **展示室** 昔の暮らし、被害の発生から現在までの動きを時間の流れに沿って紹介します。

■ **メッセージコーナー**
年表でイタイタイ病の歴史をふり取りながら、展示で感じたことをメッセージとして残します。

⑥ **環境・エネルギー先端県の実現をめざして健康先進県とやま**

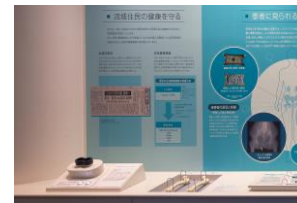
環境と健康を大切にする行動のヒントとなる最新の環境施策などを紹介します。

⑤ **美しい水と大地を取り戻してきた環境被害対策**



汚染された神通川や農地を元の美しい姿に戻してきた努力や成果などを紹介します。

④ **流域住民の健康を守り、患者を救う**



患者認定の流れや条件、流域住民の健康調査の実施状況等をわかりやすく伝えます。

① **神通川とともにあった暮らしの原風景**

■ **エントランス**



床面の水系図や神通川の大型イメージ写真で皆さんを展示室へ誘います。



かつて神通川流域で川の水を利用して生活していた頃の暮らしをふり返ります。

② **イタイタイ病の発生と被害の実態**



稲の生育不良などの異変、原因不明の病気にかかった患者や家族の苦しみをたどります。

③ **原因究明、健康と暮らしを守る動き**



原因究明、被害住民による裁判から原因企業との取決めに至る歴史を紹介します。

富山県立
イタイタイ病資料館

Toyama Prefectural
Itai-itai Disease Museum

場所 富山市友杉151（とやま健康パーク内）
休館日 月曜日（休日の場合は翌日）、元日
開館時間 9時～17時
入館料 無料
電話 076-428-0830
ファックス 076-428-0833
ホームページ [イタイタイ病資料館](#) [検索](#)

