

とやまの古墳出土品

勅使塚古墳

板屋谷内C 6号墳

加納南9号墳

加納南10号墳



2019年3月

富山県埋蔵文化財センター

はじめに

当センターは平成19年度から本県の代表的な遺跡の出土品を紹介する冊子として、「富山県出土の重要考古資料」を10冊刊行してまいりました。

今年度は第11冊として、当センター収蔵出土品の中で本県の古墳時代の歴史や文化を語る上で重要な古墳出土品を紹介いたします。

本書により多くの皆様に本県の貴重な文化財に触れていただき関心を深めていただければ幸いです。

平成31年3月

富山県埋蔵文化財センター

例 言

- 1 本書は、「平成30年度文化庁地域の特色ある埋蔵文化財活用事業」の国庫補助金を受けて実施した当センターの重要考古資料作成事業で作成したものである。
- 2 本書は、公益財団法人富山県文化振興財団埋蔵文化財調査事務所（現 公益財団法人富山県文化振興財団埋蔵文化財調査課）が平成10年度に実施した勅使塚古墳の発掘調査、平成15年度に実施した板屋谷内C6号墳の発掘調査、平成18年度に実施した加納南9号墳、加納南10号墳の発掘調査出土品を再整理し作成したものである。
- 3 本書は、公益財団法人富山県文化振興財団埋蔵文化財調査事務所が刊行した各発掘調査報告書を元に作成した。
『勅使塚古墳・永代遺跡・安居窯跡群・中山中遺跡発掘調査報告』2003
『板屋谷内B・C古墳群・堂前遺跡発掘調査報告』2008
『加納南古墳群・稲積オオヤチ古墳群発掘調査報告』2014
- 4 本書作成にあたり、発掘調査報告書に掲載された出土品のうち、良好な残存状態でかつ重要度の高い出土品801点を選択し、古墳毎に新たに通し番号を付した。
- 5 出土品の図の縮尺は土器1/6、銅製品1/2、鉄製品1/4・1/8、石製品1/2、ガラス製品1/2で、各図版に掲載した。
- 6 本書に掲載した地図は、国土地理院の電子地形図（タイル）に遺跡位置を追記して掲載した。
- 7 本書に掲載した出土品は、富山県埋蔵文化財センターで保管・収蔵している。

目 次

1 富山県の古墳出土品の概要	1
2 勅使塚古墳出土品	2
3 板屋谷内C6号墳出土品	4
4 加納南9号墳出土品	10
5 加納南10号墳出土品	19
参考文献	20

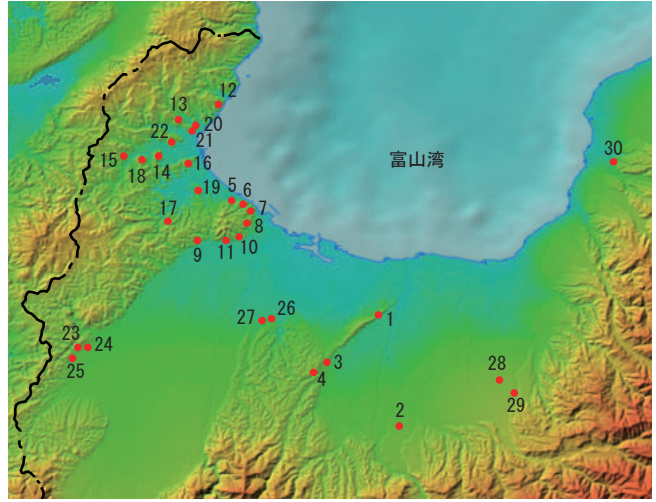
表紙 加納南10号墳 勾玉・ガラス玉

裏表紙 加納南9号墳 筒形器台

1 富山県の古墳出土品の概要

古墳出土品の多くは畿内政権から配布されたものとされ、前期では銅鏡、銅鏃、石製品の宝器的性格をもち、中期では武器・武具類、後期では馬具、埴輪が加わる。これらは古墳の年代を示すとともに被葬者の立場や地位などを表し当時の社会を理解するために重要なものである。

富山県の古墳は現在までに約200箇所を確認されているが、出土品が確認されているものは34遺跡56基ある。第1表は県内の古墳出土品を一覧表にしたものである。良好な出土状況のものは前期では勅使塚古墳、阿尾島田古墳群、関野古墳群、谷内古墳群、中期では板屋谷内C古墳群、イヨダノヤマ古墳群、稲積オオヤチ古墳群、谷内古墳群、関野古墳群、小杉流団No.7遺跡、後期では二本榎遺跡、加納南古墳群、若宮古墳、小杉流団No.11遺跡がある。当センター収蔵の出土品には勅使塚古墳、板屋谷内C古墳群、稲積オオヤチ古墳群、加納南古墳群、小杉流団No.7・11遺跡があり、本書ではこの内特に良好な残存状態でかつ重要度の高い4基の古墳出土品を選定した。



第1図 出土品のある富山県の古墳位置図

所在地	遺跡名	古墳名	墳形	埋葬施設	出土品(埋葬施設)	出土品(墳丘・周溝)	時期
1	呉羽山古墳		円墳?	横穴式石室	頭櫛木刀(1)、勾玉(1)、ガラス小玉(6)、金環(2)、銀環(1)	なし	後期、6世紀後半
2	伊豆宮古墳		方墳(八角形墳?)	横穴式石室	鉄製片(刀子?)	須恵器(杯、壺、壺)、鉄製品(こま、鏝)	後期、7世紀初頭
3	二本榎遺跡	S201	円墳	横穴式石室	須恵器、刀子、ガラス小玉	須恵器	後期、7世紀初頭
4	勅使塚古墳		前方後方墳		なし	土師器	前期、3世紀末 古府ケルビ式古段
5	桜谷古墳群	2号墳	帆立貝形前方後円墳		破砕片、碧玉管玉(7:採集品、表探)、緑色凝灰岩石剣(5:採集品)、緑色凝灰岩紡錘(1:採集品)	なし	前期末~中期前半
		3号墳	円墳?	?	鉄刀(?)、管玉(6)、ガラス小玉(17)、金環(1)、採集品	なし	後期~終末期?
		7号墳	円墳?	石室	鉄鏡(6)、金銅製方形板(帽冠飾)	なし	中期、5世紀後半
		8号墳	円墳?	横穴式石室	鉄刀(1)、金環(1)、須恵器、人骨	なし	後期、6世紀後半
		9号墳	円墳?	?	内行花文鏡(1)、碧玉管玉(13:採集品)	なし	前期
		13(S2-1)号墳	円墳?	箱式石棺	金環(1)	須恵器	後期、6世紀前半
6	岩崎古墳群			須恵器(甲冑、小壺、高杯)、コハク薬玉(1)、金環(2)	なし	後期、6世紀後半	
7	関分山古墳群	A墳	円墳	主体部イ	盤龍鏡(1)、直刀(1)、鉄鏃	土師器破片	前期~中期、5世紀前半?
8	古府古墳群	矢田窪古墳	方墳?	石室	鉄刀(1)、須恵器(高杯、碗、杯、瓶)	なし	後期、6世紀後半?
9	板屋谷内B古墳群	B13号墳	円墳	木棺直葬	鉄刀(3)、刀子(1)、鉄斧(1)、板状鉄製品(1)、土製勾玉(1)、須恵器、土師器	土師器	中期中頃~後半
		C1号墳	円墳	木棺直葬	鉄刀(1)、ガラス小玉(1)	土師器	前期中葉以降
		O4号墳	方墳	木棺直葬	土師器(1)、方形鏡、鏡先(1)、水島勾玉(1)、緑色凝灰岩管玉(1)、刀子(1)、ヒスイ勾玉(1)、メノウ勾玉(1)、滑石系勾玉(1)、緑色凝灰岩管玉(2)、滑石系薬玉(234)、コハク丸玉(2)、ガラス管玉(1)、ガラス小玉(15)	土師器	前期末~中期
10	矢田上野古墳群	1号墳	円墳	木炭塚	鉄刀(2)	なし	中期、5世紀後半?
		11号墳	不明	石室	須恵器(提瓶、長頸壺、高杯)、馬具類(鉄地金銅製(1)、容具(3)、雲珠(1)、注金具(1)、鉄製(1))	なし	後期?
11	寺山古墳群			須恵器、直刀	なし	なし	
12	宇波古墳	1号墳	円墳	石室	鉄刀(2)、須恵器(ハソウ、提瓶)	なし	後期、6世紀後半
13	指崎山古墳群	13号墳	円墳	木棺直葬	鉄刀(1)、碧玉管玉(9)、須恵器(ハソウ)	なし	後期、6世紀中頃
14	泉古墳群	17号墳(鏡塚)	円墳	?	鉄刀(2)、鉄鏃、勾玉(数個)、小玉(30数個)、土器	なし	中期?、5世紀?
		9号墳(鏡塚)	円墳?	?	水島切子玉(1)、ガラス小玉(5)、碧玉・滑石管玉、土器	なし	後期~終末期?
15	小久米A古墳群	1号墳	円墳	?	鉄刀(1)	なし	後期、6世紀?
16	水見市 朝日長山古墳		前方後円墳	石室	鉄刀(5)、鉄鏡(1)、鉄鏃(37+α)、胡禄(3?)、鉄矛(1)、鉄地金銅製(1)、鉄製(1)、鉄製(1)、刀子(2)、金銅製(1)、管玉(2)、ガラス小玉(5)、須恵器(壺、杯、高杯、器台、壺、壺蓋、台付壺)、土師器(杯、壺、壺)	円筒埴輪、形象埴輪片	後期、6世紀前半 MT15
			円墳	石室?	鉄刀(1)、鉄鏃、刀子(3以上)、碧玉管玉(1)、ガラス小玉(2)、須恵器(提瓶、高杯)	なし	後期、6世紀後半
18	イヨダノヤマ古墳群	3号墳	円墳	木棺直葬	鉄刀(2)、鉄鏃(21)、短甲	須恵器(1313片)、土師器(142片)、滑石紡錘	中期、5世紀中葉~後半
19	柳田平尾山古墳		前方後方墳		なし	土師器、碧玉管玉(1)	前期、古府ケルビ式新段階

第1表 富山県の古墳出土品一覧

所在地	遺跡名	古墳名	墳形	埋葬施設	出土品(埋葬施設)	出土品(墳丘・周溝)	時期	
20	阿尾島田古墳群	A1号墳	前方後円墳		第1主体部木棺直葬	棺内:槍(1)、短剣(5)、長剣(1)、鉄鏃(5)、刀子(2)、鉈(2)、鉈-鉈先(2)、鑿(1)、ヤス(1)、鉄斧(1)、碧玉(緑色凝灰岩)管玉(20)、ヒスイ薬玉(1)、緑小玉(5)、ガラス小玉(5)、粘土管玉(緑色凝灰岩)管玉(4)、ガラス小玉(12)、ガラス連玉(1)、鏡小玉(1)、碧玉(緑色凝灰岩)洗割品(1)	鉄鏃(1)	前期後葉
					第2主体部木棺直葬	鉄(1)、ガラス小玉(4)	なし	前期後葉
					鉄製品出土遺構	第1主体部構築後のもの、二次的に置かれたもの:鉄鏃(1)、短剣(1)、刀子(1)	なし	なし
21	水見市 稲積オオヤチ古墳群	A2号墳	方墳	木棺直葬	なし	ガラス小玉(1)	前期後葉~末葉	
		B3号墳	円墳	木棺直葬	鉄鏡(1)、鉈(1)、鉄鏃(?)、薬玉(2)、要賀凝灰岩製管玉(1)、盤龍(1)	鉄-鉈先(1)、土師器	中期中葉以降	
		B4号墳	前方後円墳	木棺直葬SK1	鉄刀(1)、鉄鏃、刀子(1)、鏡子	なし	旧表土:小型変形土師器埴輪	中期、5世紀後半以降
22	加納南古墳群	9号墳	円墳	木棺直葬	鉄刀(1)、銅製三輪玉(3)、鉄鏃(1)、鉄斧(1)、銅鏡(1)、鍔のみ、磨(1)	須恵器(杯?)、壺(2)、ハソウ(1)、広口壺(1)、高形器台(1)	後期、TK47	
		10号墳	円墳	木棺直葬	須恵器(壺)、乳文鏡(1)、刀子(1)、直刃鏡(1)、曲刃鏡(1)、鉄製鉈-鉈先(1)、鉄斧(1)、碧玉管玉(2)、要賀凝灰岩管玉(12)、玉製勾玉(1)、美玉勾玉(1)ガラス丸玉(86)、ガラス小玉(347)	表土:須恵器	後期、TK47	
23	谷内古墳群	4号墳	方墳	木棺直葬	鉄刀(1)、小刀(1)、土器(壺)	なし	初頭、4世紀前半	
		16号墳	前方後円墳	木棺直葬	棺内:鉄鏡(1)、方形板鏡先(1)、棺蓋上か遺体身上:ヤリガンナ(1)	埴土内:二重口縁壺	初頭、4世紀前半	
24	小杉流団	21号墳	円墳	木棺直葬	鉄刀(1)、鉄鏡(2)、鉄鏃(60、矢鉈凝灰岩管玉(12)、玉製勾玉(1)、美玉勾玉(1)ガラス丸玉(86)、ガラス小玉(347)	緑色凝灰岩管玉(2)、滑石白玉(70)、滑石小玉(4)、土師器片(壺・高杯・帽)	中期、5世紀前半	
		若宮古墳	前方後円墳	木炭塚(薬材)	鉄刀(2)、金銅製三輪玉(6)、鉄鏡(1)、鉄矛(3)	埴輪、須恵器	後期、6世紀初	
25	関野古墳群	1号墳	前方後円墳	?	鉄直刀(1)、銅鏃(約20-採集)	多くの土師器片(中型変形土師器(5)、大型変形土師器(2)、高杯形土師器(3)、小型丸底壺(1)、小形器台(1))	前期、4世紀前半 中葉 後期、5世紀前半	
		2号墳	円墳	木棺直葬	棺内:鉄刀(1)、鉄鏡(4)、鉄矛(1)、滑石白玉(221)、棺蓋上:鉄鏡(19)	埴土内:壺(壺)土師器(壺)	中期、5世紀前半	
26	針水市 小杉流団	7号墳	円墳	割竹形木棺	開闢式刀子(1)、碧玉管玉(1)、蛇紋岩小玉(1)、手づね土器	なし	中期後半~後期前半?	
		3号墳	円墳	割竹形木棺	なし	周溝:須恵器、鉄鏃(3)	後期、6世紀初	
		小杉流団No.7遺跡	円墳	箱形木棺第1主体部	滑石白玉(2)	土師器高杯脚部(6世紀末~後葉中期)	中期、5世紀前半	
		小杉流団No.7遺跡	円墳	箱形木棺第2主体部	方形板鏡先(1)、開闢式刀子(1)、滑石白玉(315:棺上の可能性が高い)	なし	なし	
		小杉流団No.7遺跡	円墳	木棺直葬	滑石白玉(10)	なし	なし	
		小杉流団No.7遺跡	円墳	木棺直葬	鉄鏃(4+α)	周溝:土師器(壺)、埴土土師器(壺)	中期、5世紀後半	
27	生瀧寺新十三塚古墳	1号墳	円墳	割竹形木棺	滑石白玉(2)、ガラス小玉(142)	なし	中期、5世紀前半	
		2号墳	方墳	割竹形木棺	鉄鏡(1)	周溝:土師器壺	後期?、6世紀?	
28	立山町 阿古屋古墳	1号墳	円墳	箱形木棺	鉄刀(1)、鉄鏃(8?)、ガラス小玉(153)	なし	後期?、6世紀?	
		2号墳	方墳	割竹形木棺	ヤリガンナ	なし	中期、4世紀後半~5世紀前半	
29	阿古屋古墳	1号墳	円墳	箱形木棺	鉄刀(1)、勾玉(3)、小玉(1)、丸玉(18)、金環(6)、銀環(1)、小刀(1)、須恵器	なし	中期後半~終末期、6世紀	
		2号墳	円墳	横穴式石室	管玉(2)	なし	後期、6世紀	
30	黒部市 阿古屋古墳	1号墳	円墳	横穴式石室	方格規矩鏡、鉄鏡(1)、鉄鏃(2)	なし	中期、5世紀前半	
		2号墳	円墳	横穴式石室	刀子、管玉、須恵器	なし	後期	

2 ちよくしづか 勅使塚古墳出土品 (富山県富山市婦中町羽根)

—古墳時代前期：土師器 21 点—

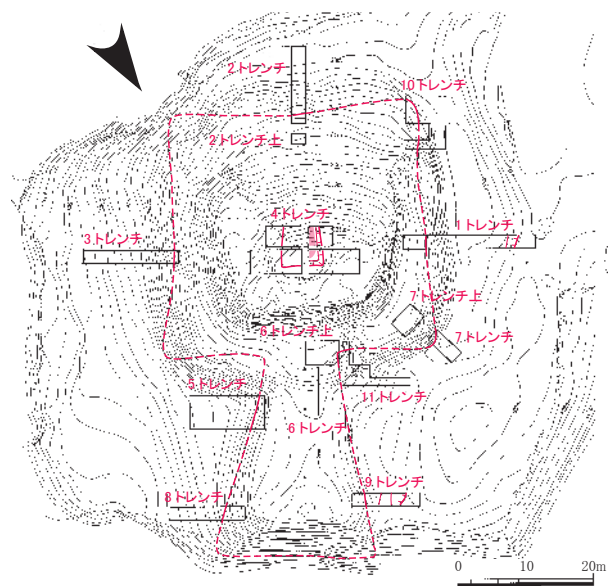
(1) 出土品の概要

勅使塚古墳は富山県のほぼ中央、富山市婦中町羽根の羽根丘陵古墳群中に位置する。羽根丘陵古墳群は射水丘陵から派生する羽根丘陵に位置し、弥生時代終末期から古墳時代前期にかけての四隅突出墓や古墳により形成されている。勅使塚古墳は標高 130 m の丘陵先端にあり、1965 (昭和 40) 年 10 月に県史跡に指定された。約 500 m 北には 1948 (昭和 23) 年 1 月に国史跡に指定された王塚古墳が位置し、2005 (平成 17) 年 3 月に勅使塚古墳を含む関連遺跡 6 箇所を追加して、王塚・千坊山遺跡群として国史跡に指定された。

勅使塚古墳の発掘調査は富山県ボランティア埋蔵文化財保護活動事業 (保存目的調査) により 1998 (平成 10) 年度に行った。古墳の形状、規模、埋葬施設の有無、構築時期を明らかにすることを目的として、墳丘に 11 箇所のトレンチを設定して調査を行った。調査の結果、全長 66 m の前方後方墳で、前方部は比較的長く、くびれ部の幅は狭いということがわかった。周溝は全般的に浅く、後方部が広く、前方部に向けて狭くなる。後方部の中央で墓坑が確認



第 2 図 勅使塚古墳位置図



第 3 図 勅使塚古墳墳丘復元図



写真 1 勅使塚古墳出土土器

第2表 勅使塚古墳出土土器一覧

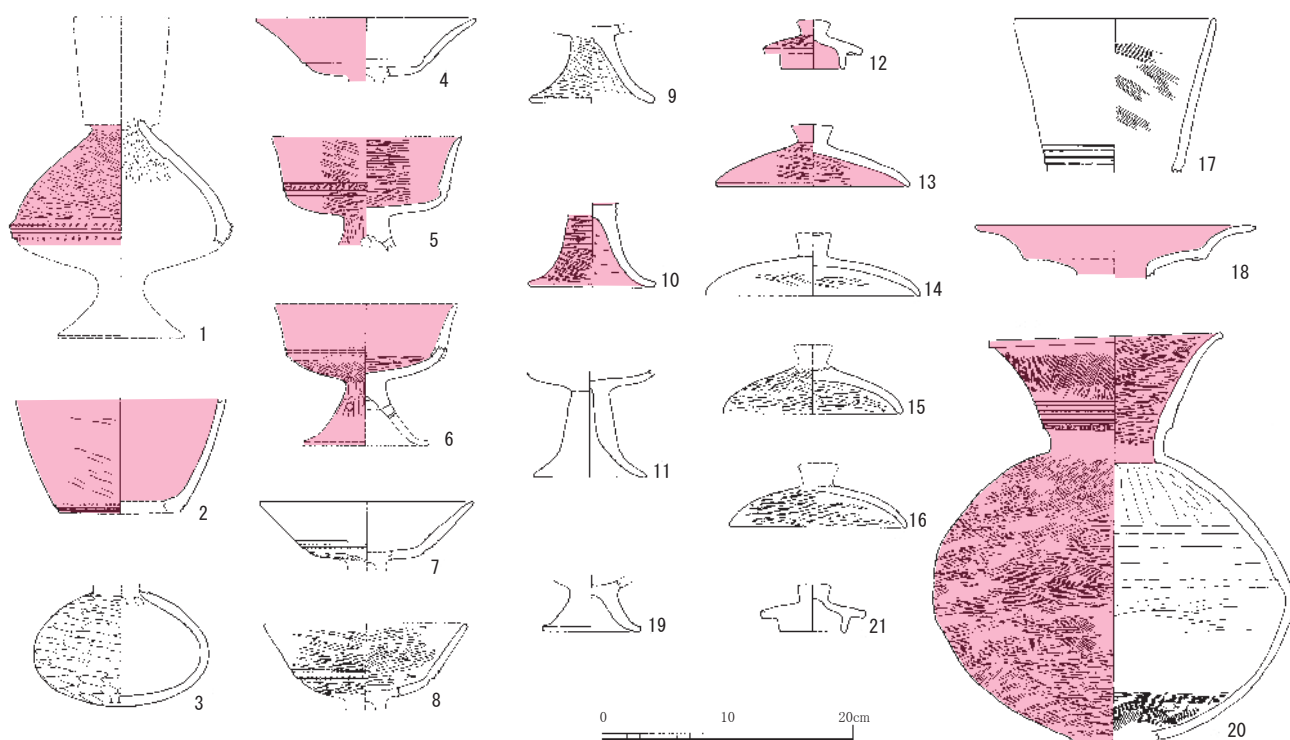
番号	出土地点	器種	法量(cm)			報告番号
			口径	器高	底径	
1	1T	台付装飾壺		(10.2)		4
2	1T	台付壺		9.0		7
3	1T	丸底壺		(9.3)	2.0	9
4	1T	高杯	17.4	(4.6)		14
5	1T	高杯	15.0	(9.0)		25
6	1T	高杯		(6.0)		26
7	1T	高杯	17.0	(4.6)		27
8	1T	高杯	16.0	(5.7)		29
9	1T	高杯		(6.2)	9.6	32
10	1T	高杯		(6.7)	9.8	34
11	1T	高杯		(8.4)	9.0	37
12	1T	蓋	5.0	4.0		47
13	1T	蓋	15.2	4.9		48
14	1T	蓋	16.8	4.9		49
15	1T	蓋	14	(3.8)		55
16	1T	蓋	14.3	(3.5)		56
17	2T	台付壺	15.6	(12.1)		66
18	3T	二重口縁壺	22.2	(4.2)		70
19	4T	高杯		(4.0)	7.6	81
20	7T	有段口縁壺	18.6	(32.4)		84
21	10T	蓋	5.1	3.7		85

された。出土品は後方部からの崩落土や周溝内からの出土が中心で、墳丘上で葬送儀礼として祭祀が行われたことを示す土器と考えられる。

本出土品 21 点は県内の古墳出土土器で最古級の一括資料である。当地域の弥生時代終末期の特徴を示す文様を施すものが多くみられ、器種構成では畿内系のものが数点含まれている。古墳の形状は古墳時代前期前半に東海から東日本で作られた前方後方墳であるが、畿内系の土器が出土するなど二大勢力の接触を表し、当時の社会情勢を示すものとして重要である。

(2) 出土品各説

土師器 (1～21) 1～3、17～18は壺。1・2・17は台付壺。1は赤彩の台付装飾壺の体部で、下半に三条の凹線を施した突帯が付く。突帯の上下にはキザミを施す。2・17は壺の口縁部で下部に擬凹線文を施す。20は完形の赤彩の有段口縁壺で、底部は焼成後に大きく穿孔され、口縁部下部には擬凹線文、最下部にはキザミを施す。3は小型の丸底壺で口縁部を欠く。18は赤彩の二重口縁壺の口縁部で、畿内系の土器と考えられる。4～11・19は高杯。杯部(4～8)は椀形で、4～6は赤彩される。5・8の口縁下部には擬凹線文とキザミを施す。脚部は低脚で「八」字に開く9・10・19と、脚基部の長い11がある。12～16・21は蓋でいずれもつまみを持つ。12・21はかえりが付く。台付装飾壺・高杯・蓋は弥生時代終末期に系譜が辿れる在地系の器種である。また壺や高杯に施される擬凹線文やキザミは当該地域にみられる施文である。畿内系の二重口縁壺が若干みられるものの、大部分は弥生時代終末期の在地色の強い土器群で、古墳時代前期前半に位置づけられる。



第4図 勅使塚古墳出土遺物 (1/6)

3 板屋谷内C6号墳出土品 (富山県高岡市五十里)

—古墳時代前期末～中期：銅鏡^{どうきょう}2点、鉄剣^{てつけん}1点、棗玉^{なつめだま}234点、管玉^{くだたま}28点、勾玉^{まがたま}3点、丸玉^{まるだま}1点、小玉^{こだま}15点—

(1) 出土品の概要

板屋谷内C古墳群は富山県西部の高岡市五十里に位置する。二上丘陵に連なる西山丘陵から派生した標高33～66mの尾根上に位置する。板屋谷内C古墳群は7基(円墳5基、方墳2基)からなる古墳群で、周辺には古墳時代前期から古墳時代終末期にいたるまでの各時期の古墳や横穴墓が多く分布する。

発掘調査は能越自動車道建設に伴い2004(平成16)年度に行い、C1号墳、C2号墳、C4号墳、C6号墳、C7号墳の計5基が調査対象となった。

板屋谷内C6号墳は標高48mの尾根中段にあり、小矢部川方面の平野を見下ろす眺望の良い箇所に位置する。先に築かれた板屋谷内C1号墳側の尾根を断ち切るように周溝を築いた、直径約17mの円墳である。墳頂部に約8mの平坦部をもつ。墳頂部から南東側は盛土が残る。

埋葬施設は、表土層の流失、樹木の根荒らし等により攪乱を受けており、西側半分を確認したものの東側部分については確認できなかった。埋葬施設内からは珠文鏡、珠文鏡の出土位置から南東2m付近では、内行花文鏡が鏡背面を上に向けて、鉄剣が刃部を立て切先を南に向けて出土している。玉類も埋葬施設付近から広範囲に出土している。

鏡、刀剣類、玉という組み合わせで埋葬施設に副葬されていることを確認した県内唯一の古墳である。また鏡2点については、発掘調査により埋葬施設で確認した初例となる。玉類281点は材質、種類ともに多様で、県内の中期古墳において最も多い点でも重要である。

(2) 出土品各説

①銅鏡(1・2) 1は珠文鏡。鏡背は外側から、平縁、鋸歯文帯、円圈、珠文帯、円圈、鈕と



第5図 板屋谷内C6号墳位置図



写真2 板屋谷内C6号墳出土遺物

第3表 板屋谷内 C6 号墳出土遺物一覧

番号	出土地点	種類	材質	法量(cm・g)				報告番号	備考
				長	幅	厚	重		
1	12T-2	珠文鏡	銅	径 9.3		(鈕) 1.0 (身) 0.3	108.31	30	
2	SK4	内行花文鏡	銅	径 6.9		(鈕) 0.6 (身) 0.2	18.67	31	
3	SK4	剣	鉄	21.6	2.8	0.4	79.79	32	木質付着、布付着
4~237	SK4等	棗玉	滑石系	0.45~0.95	0.45~0.65	0.45~0.7	1.5~4.8	37~270	234点 個別一覧は第4表
238~264	SK4等	管玉	緑色凝灰岩	1.1~3.2	0.4~0.8	0.45~0.6	0.19~1.75	271~297	27点 個別一覧は第4表
265	X47Y52 12T	勾玉	滑石系	2.15	1.40	0.75	3.10	298	
266	X46Y53 12T	勾玉	翡翠	2.70	1.75	0.80	6.50	299	
267	X47Y52 12T	勾玉	瑪瑙	2.85	1.70	0.80	4.64	300	
268	SK4	丸玉	琥珀	0.85	1.00	0.85	0.42	301	
269	SK4	管玉	ガラス	(1.85)	0.70	0.60	(1.29)	302	
270~284	SK4	小玉	ガラス	0.40~0.70	0.60~0.80	0.60~0.70	0.25~0.46	303~317	15点 個別一覧は第4表

なる。鋸歯文帯から鈕まで赤色顔料（水銀朱や、ベンガラ）が塗布されている。遺存状況は良好で、鏡面にはわずかな光沢をもつが擦痕が認められ、鈕には紐が擦れた痕跡がみられる。

2は内行花文鏡。鏡背は外側から、平縁、櫛歯文帯、花文帯、二重円圈、鈕となる。花文は6花文で、花文間に1粒の珠文を配する。全体に緑青などによる腐食が著しく、遺存状態は悪い。1と同様に鏡背面には部分的に赤色を示す顔料が認められる。

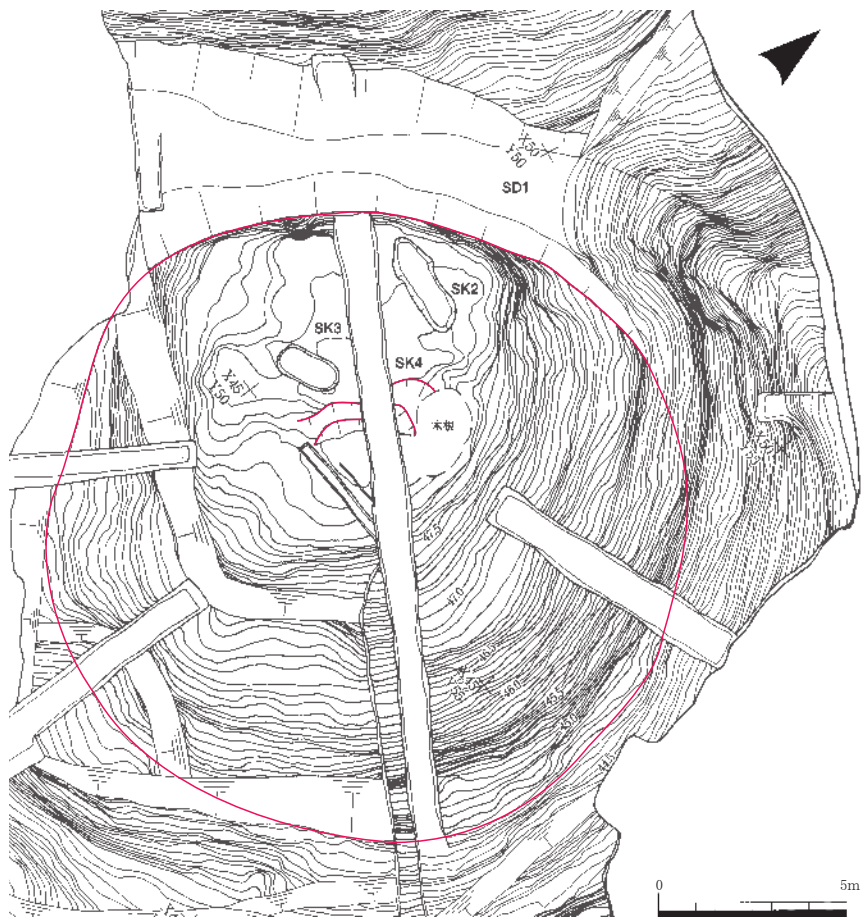
②鉄剣（3）短茎式の短剣とみられる。身と茎に錆化した布の痕跡がみられ、織り目の細かさの違いからそれぞれ別の布を巻いていたと考えられる。刃部先端の一部には剣身と並行する木質が付着している。鞘の可能性はある。

③棗玉（4～237）滑石系石材で色調は全て淡い緑色と灰白色の斑模様である。

④管玉（238～264・269）238～264は緑色凝灰岩（碧玉）製で、濃緑色1点、淡緑色26点。淡緑色の管玉のうち、脆く風化が著しいものが6点あり、小破片が複数みられることから、更に数点の管玉があったと想定される。269は深いコバルトブルー色でガラス製である。

⑤勾玉（265～267）3点とも石材が異なる。現代の発掘調査において1基の埋葬施設で確認した勾玉としては県内で最も多い。

⑥丸玉（268）琥珀製で、岩手県久慈市および福島県い



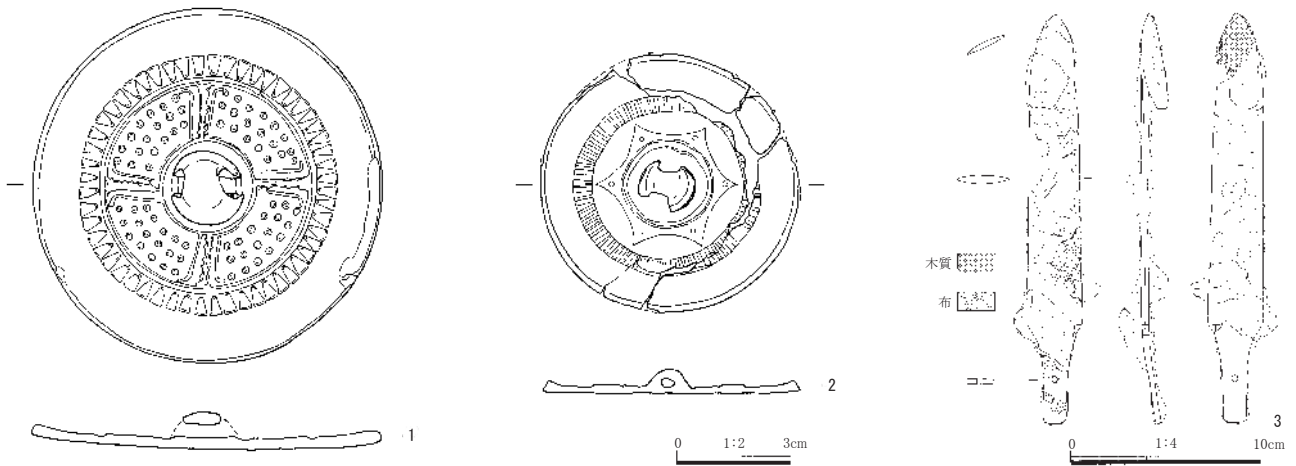
第6図 板屋谷内 C6 号墳平面図（1/200）

わき市産の琥珀である可能性が高いことが産地同定で判明している。ほかに同様の琥珀製丸玉の破片があり、少なくとも2点は認められる。

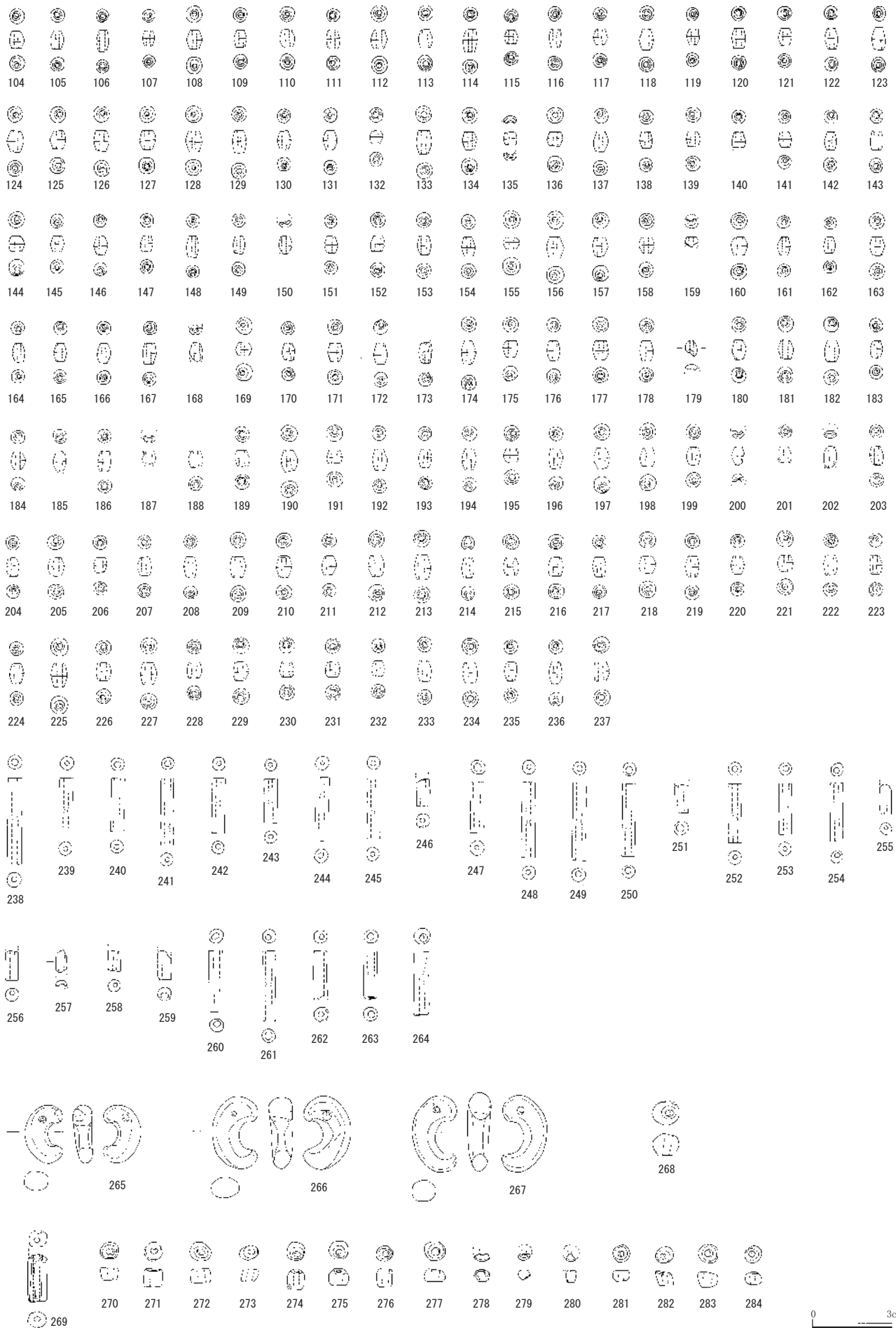
⑦小玉 (270 ~ 284) 濃紺色でガラス製である。琥珀製丸玉より若干小さく、後述する加納南10号墳の丸玉とほぼ同様な大きさである。



写真3 板屋谷内 C6号墳 (東から)



第7図 板屋谷内 C6号墳出土遺物 1 (1・2・4 ~ 103 1/2, 3 1/4)



第8图 板屋谷内C6号填出土遺物2 (1/2)

第4表 板屋谷内C6号墳出土玉類一覽1

番号	出土地点	種類	材質	法量(cm・g)					報告番号
				長	幅	厚	孔径	重	
4	SK4	霰玉	滑石	0.70	0.50	0.50	0.18	0.25	37
5	SK4	霰玉	滑石	(0.80)	0.50	0.55	0.18	0.21	38
6	SK4	霰玉	滑石	(0.75)	0.45	0.45	0.18	0.23	39
7	SK4	霰玉	滑石	0.65	0.50	0.55	0.16	0.18	40
8	SK4	霰玉	滑石	0.60	0.45	0.50	0.16	0.33	41
9	SK4	霰玉	滑石	0.80	0.60	0.60	0.20	0.25	42
10	SK4	霰玉	滑石	0.75	0.50	0.50	0.18	0.22	43
11	SK4	霰玉	滑石	0.70	0.50	0.50	0.18	0.21	44
12	SK4	霰玉	滑石	0.60	0.45	0.50	0.18	0.38	45
13	SK4	霰玉	滑石	0.80	0.60	0.60	0.20	0.20	46
14	SK4	霰玉	滑石	0.70	0.55	0.55	0.21	0.25	47
15	SK4	霰玉	滑石	0.80	0.55	0.50	0.20	0.27	48
16	SK4	霰玉	滑石	0.80	0.50	0.50	0.20	0.25	49
17	SK4	霰玉	滑石	0.70	0.60	0.55	0.21	0.28	50
18	SK4	霰玉	滑石	0.70	0.55	0.50	0.18	0.23	51
19	SK4	霰玉	滑石	0.60	0.55	0.55	0.20	0.22	52
20	SK4	霰玉	滑石	0.55	0.55	0.60	0.22	0.19	53
21	SK4	霰玉	滑石	0.60	0.60	0.60	0.21	0.28	54
22	SK4	霰玉	滑石	0.75	0.55	0.50	0.18	0.27	55
23	SK4	霰玉	滑石	0.70	0.60	0.65	0.22	0.31	56
24	SK4	霰玉	滑石	0.65	0.50	0.50	0.15	0.21	57
25	SK4	霰玉	滑石	0.75	0.65	0.65	0.21	0.33	58
26	SK4	霰玉	滑石	0.75	0.55	0.60	0.21	0.32	59
27	SK4	霰玉	滑石	0.70	0.55	0.50	0.18	0.24	60
28	SK4	霰玉	滑石	0.75	0.50	0.50	0.15	0.26	61
29	SK4	霰玉	滑石	0.65	0.55	0.55	0.20	0.31	62
30	SK4	霰玉	滑石	0.65	0.60	0.55	0.20	0.25	63
31	SK4	霰玉	滑石	0.75	0.60	0.55	0.18	0.24	64
32	SK4	霰玉	滑石	0.70	0.60	0.60	0.21	0.31	65
33	SK4	霰玉	滑石	0.60	0.55	0.50	0.21	0.19	66
34	SK4	霰玉	滑石	0.85	0.60	0.60	0.21	0.38	67
35	SK4	霰玉	滑石	0.65	0.60	0.60	0.20	0.27	68
36	SK4	霰玉	滑石	0.75	0.50	0.50	0.18	0.26	69
37	SK4	霰玉	滑石	0.65	0.65	0.60	0.21	0.28	70
38	SK4	霰玉	滑石	0.80	0.55	0.60	0.18	0.24	71
39	SK4	霰玉	滑石	0.80	0.55	0.55	0.18	0.27	72
40	SK4	霰玉	滑石	0.65	0.60	0.60	0.21	0.25	73
41	SK4	霰玉	滑石	0.90	0.65	0.60	0.21	0.43	74
42	SK4	霰玉	滑石	0.70	0.55	0.50	0.18	0.21	75
43	SK4	霰玉	滑石	0.75	0.50	0.50	0.18	0.21	76
44	SK4	霰玉	滑石	0.70	0.60	0.55	0.21	0.35	77
45	SK4	霰玉	滑石	0.70	0.55	0.50	0.18	0.23	78
46	SK4	霰玉	滑石	0.55	0.55	0.60	0.21	0.18	79
47	SK4	霰玉	滑石	0.80	0.50	0.50	0.18	0.23	80
48	SK4	霰玉	滑石	0.60	0.55	0.55	0.20	0.20	81
49	SK4	霰玉	滑石	0.70	0.50	0.50	0.20	0.21	82
50	SK4	霰玉	滑石	0.80	0.55	0.45	0.16	0.21	83
51	SK4	霰玉	滑石	0.75	0.50	0.50	0.18	0.24	84
52	SK4	霰玉	滑石	0.60	0.60	0.60	0.20	0.25	85
53	SK4	霰玉	滑石	0.55	0.55	0.55	0.21	0.19	86
54	SK4	霰玉	滑石	0.80	0.60	0.60	0.21	0.35	87
55	SK4	霰玉	滑石	0.60	0.50	0.45	0.18	0.18	88
56	SK4	霰玉	滑石	0.75	0.55	0.55	0.18	0.23	89
57	SK4	霰玉	滑石	0.75	0.50	0.50	0.18	0.26	90
58	SK4	霰玉	滑石	0.85	0.60	0.60	0.22	0.33	91
59	SK4	霰玉	滑石	0.80	0.60	0.70	0.22	0.44	92
60	SK4	霰玉	滑石	0.70	0.60	0.60	0.20	0.33	93
61	SK4	霰玉	滑石	0.75	0.55	0.50	0.16	0.28	94
62	SK4	霰玉	滑石	0.70	0.55	0.50	0.16	0.21	95
63	SK4	霰玉	滑石	0.75	0.60	0.60	0.18	0.36	96
64	SK4	霰玉	滑石	0.70	0.60	0.50	0.21	0.25	97
65	SK4	霰玉	滑石	0.70	0.55	0.50	0.16	0.25	98
66	SK4	霰玉	滑石	0.75	0.55	0.55	0.16	0.26	99
67	SK4	霰玉	滑石	0.65	0.50	0.50	0.18	0.19	100
68	SK4	霰玉	滑石	0.50	0.60	0.50	0.16	0.22	101
69	SK4	霰玉	滑石	0.70	0.60	0.60	0.21	0.28	102
70	SK4	霰玉	滑石	0.70	0.55	0.50	0.18	0.23	103
71	SK4	霰玉	滑石	0.90	0.60	0.60	0.18	0.38	104
72	SK4	霰玉	滑石	0.70	0.60	0.60	0.21	0.30	105
73	SK4	霰玉	滑石	0.80	0.60	0.65	0.21	0.33	106
74	SK4	霰玉	滑石	0.60	0.60	0.60	0.21	0.27	107
75	SK4	霰玉	滑石	0.80	0.50	0.45	0.18	0.24	108
76	SK4	霰玉	滑石	0.75	0.50	0.55	0.16	0.26	109
77	SK4	霰玉	滑石	0.60	0.55	0.55	0.21	0.23	110
78	SK4	霰玉	滑石	0.70	0.55	0.55	0.18	0.23	111
79	SK4	霰玉	滑石	0.75	0.55	0.55	0.18	0.23	112

番号	出土地点	種類	材質	法量(cm・g)					報告番号	
				長	幅	厚	孔径	重		
80	SK4	霰玉	滑石	0.70	0.55	0.50	0.16	0.23	113	
81	SK4	霰玉	滑石	0.50	0.55	0.60	0.20	0.18	114	
82	SK4	霰玉	滑石	0.75	0.50	0.60	0.21	0.25	115	
83	SK4	霰玉	滑石	0.80	0.60	0.60	0.18	0.31	116	
84	SK4	霰玉	滑石	0.80	0.60	0.60	0.21	0.35	117	
85	SK4	霰玉	滑石	0.75	0.60	0.65	0.18	0.36	118	
86	SK4	霰玉	滑石	0.70	0.50	0.55	0.18	0.22	119	
87	SK4	霰玉	滑石	0.55	0.50	0.50	0.16	0.16	120	
88	SK4	霰玉	滑石	0.80	0.55	0.60	0.21	0.33	121	
89	SK4	霰玉	滑石	0.70	0.50	0.45	0.18	0.21	122	
90	SK4	霰玉	滑石	0.70	0.55	0.50	0.18	0.22	123	
91	SK4	霰玉	滑石	0.70	0.55	0.60	0.20	0.31	124	
92	SK4	霰玉	滑石	0.70	0.50	0.50	0.16	0.21	125	
93	SK4	霰玉	滑石	0.70	0.55	0.55	0.21	0.23	126	
94	SK4	霰玉	滑石	0.80	0.55	0.50	0.18	0.26	127	
95	SK4	霰玉	滑石	0.80	0.60	0.65	0.21	0.41	128	
96	SK4	霰玉	滑石	0.70	0.55	0.55	0.18	0.22	129	
97	SK4	霰玉	滑石	0.75	0.55	0.50	0.18	0.24	130	
98	SK4	霰玉	滑石	0.75	0.50	0.50	0.16	0.21	131	
99	SK4	霰玉	滑石	0.80	0.60	0.55	0.21	0.28	132	
100	SK4	霰玉	滑石	(0.70)	(0.60)	(0.60)	0.18	0.27	133	
101	SK4	霰玉	滑石	(0.80)	0.55	0.50	0.18	0.25	134	
102	SK4	霰玉	滑石	0.70	0.50	0.50	0.18	0.19	135	
103	SK4	霰玉	滑石	0.70	0.55	0.50	0.18	0.24	136	
104	SK4	霰玉	滑石	0.65	0.55	0.60	0.18	0.24	137	
105	SK4	霰玉	滑石	0.70	0.50	0.50	0.16	0.22	138	
106	SK4	霰玉	滑石	0.80	0.45	0.50	0.18	0.23	139	
107	SK4	霰玉	滑石	0.60	0.45	0.50	0.16	0.17	140	
108	SK4	霰玉	滑石	0.70	0.60	0.60	0.18	0.31	141	
109	SK4	霰玉	滑石	0.65	0.50	0.55	0.16	0.20	142	
110	SK4	霰玉	滑石	0.65	0.55	0.60	0.20	0.26	143	
111	SK4	霰玉	滑石	0.70	0.50	0.50	0.20	0.22	144	
112	SK4	霰玉	滑石	0.70	0.60	0.65	0.20	0.29	145	
113	SK4	霰玉	滑石	0.70	0.55	0.60	0.21	0.27	146	
114	SK4	霰玉	滑石	0.85	0.55	0.50	0.18	0.27	147	
115	SK4	霰玉	滑石	0.50	0.50	0.50	0.21	0.15	148	
116	SK4	霰玉	滑石	0.70	0.50	0.50	0.20	0.22	149	
117	SK4	霰玉	滑石	0.60	0.55	0.50	0.16	0.18	150	
118	SK4	霰玉	滑石	0.80	0.55	0.55	0.18	0.26	151	
119	SK4	霰玉	滑石	0.60	0.50	0.50	0.18	0.18	152	
120	SK4	霰玉	滑石	0.75	0.50	0.50	0.18	0.20	153	
121	SK4	霰玉	滑石	0.65	0.50	0.50	0.16	0.20	154	
122	SK4	霰玉	滑石	0.80	0.50	0.55	0.16	0.22	155	
123	SK4	霰玉	滑石	0.80	0.50	0.60	0.18	0.25	156	
124	SK4	霰玉	滑石	0.70	0.60	0.60	0.18	0.32	157	
125	SK4	霰玉	滑石	0.70	0.60	0.60	0.20	0.27	158	
126	SK4	霰玉	滑石	0.78	0.60	0.60	0.18	0.28	159	
127	SK4	霰玉	滑石	0.70	0.60	0.60	0.16	0.30	160	
128	SK4	霰玉	滑石	0.80	0.65	0.60	0.18	0.44	161	
129	SK4	霰玉	滑石	0.80	0.55	0.55	0.16	0.34	162	
130	SK4	霰玉	滑石	0.70	0.50	0.50	0.18	0.22	163	
131	SK4	霰玉	滑石	0.75	0.50	0.50	0.18	0.22	164	
132	SK4	霰玉	滑石	0.50	0.50	0.50	0.21	0.15	165	
133	X46Y53	12T	霰玉	滑石	0.90	0.60	0.60	0.21	0.44	166
134	X46Y53	12T	霰玉	滑石	0.70	0.60	0.60	0.20	0.27	167
135	X46Y53	12T	霰玉	滑石	0.50	(0.50)	(0.30)	(0.20)	0.08	168
136	南区		霰玉	滑石	0.55	0.60	0.60	0.21	0.24	169
137	南北トレンチ南3層		霰玉	滑石	0.75	0.55	0.55	0.18	0.26	170
138	SK4		霰玉	滑石	0.65	0.50	0.50	0.18	0.20	171
139	SK4		霰玉	滑石	0.55	0.55	0.55	0.21	0.19	172
140	SK4		霰玉	滑石	(0.60)	0.50	0.50	0.20	0.17	173
141	SK4		霰玉	滑石	0.60	0.50				

第4表 板屋谷内C6号墳出土玉類一覽2

番号	出土地点	種類	材質	法量(cm・g)					報告番号
				長	幅	厚	孔径	重	
155	SK4	霏玉	滑石	0.45	0.65	0.65	0.16	0.24	188
156	南区	霏玉	滑石	0.80	0.65	0.65	0.20	0.39	189
157	南区	霏玉	滑石	0.75	0.55	0.60	0.21	0.30	190
158	SK4	霏玉	滑石	0.60	0.60	0.55	0.21	0.23	191
159	SK4	霏玉	滑石	(0.40)	(0.50)	(0.40)	(0.21)	0.06	192
160	X45Y53 1層	霏玉	滑石	0.70	0.60	0.60	0.20	0.30	193
162	12T 埋葬施設付近	霏玉	滑石	0.60	0.45	0.45	0.16	0.15	195
163	12T	霏玉	滑石	0.70	0.60	0.60	0.18	0.29	196
164	12T	霏玉	滑石	0.70	0.50	0.50	0.16	0.21	197
165	12T	霏玉	滑石	0.70	0.50	0.50	0.16	0.21	198
166	12T	霏玉	滑石	0.75	0.55	0.50	0.16	0.25	199
167	12T	霏玉	滑石	0.80	0.50	0.50	0.18	0.23	200
168	12T	霏玉	滑石	(0.70)	(0.50)	(0.25)	(0.20)	0.08	201
169	中央断面 東区 2層	霏玉	滑石	0.50	0.65	0.60	0.15	0.29	202
170	南区	霏玉	滑石	0.65	0.50	0.50	0.16	0.19	203
171	12T	霏玉	滑石	0.70	0.55	0.60	0.20	0.30	204
172	12T	霏玉	滑石	0.70	0.55	0.60	0.18	0.28	205
173	X47Y52 12T	霏玉	滑石	(0.80)	0.55	0.50	0.16	0.23	206
174	X47Y52 12T	霏玉	滑石	0.90	0.55	0.55	0.16	0.30	207
175	12T 埋葬施設付近	霏玉	滑石	0.65	0.55	0.55	0.18	0.24	208
176	12T 埋葬施設付近	霏玉	滑石	0.75	0.50	0.50	0.16	0.25	209
177	12T 埋葬施設付近	霏玉	滑石	0.70	0.60	0.55	0.18	0.29	210
178	12T 埋葬施設付近	霏玉	滑石	0.75	0.55	0.55	0.16	0.26	211
179	SK4	霏玉	滑石	(0.60)	(0.45)	(0.20)	(0.16)	0.13	212
180	SK4	霏玉	滑石	0.75	0.55	0.55	0.18	0.26	213
181	SK4	霏玉	滑石	0.70	0.60	0.60	0.20	0.28	214
182	SK4	霏玉	滑石	0.80	0.55	0.60	0.21	0.31	215
183	SK4	霏玉	滑石	0.70	0.50	0.50	0.16	0.18	216
184	SK4	霏玉	滑石	0.65	0.55	0.50	0.18	0.19	217
185	SK4	霏玉	滑石	0.75	0.50	0.50	0.16	0.19	218
186	X46Y53 12T	霏玉	滑石	0.75	0.50	0.50	0.18	0.24	219
187	X46Y53 12T	霏玉	滑石	(0.50)	(0.50)	(0.30)	(0.20)	0.08	220
188	SK4	霏玉	滑石	0.60	0.55	0.55	0.18	0.17	221
189	12T-2付近	霏玉	滑石	0.60	0.55	0.55	0.20	0.24	222
190	12T-2付近	霏玉	滑石	0.80	0.65	0.60	0.20	0.35	223
191	12T-2?	霏玉	滑石	0.50	0.60	0.60	0.18	0.22	224
192	SK4	霏玉	滑石	0.80	0.55	0.55	0.18	0.29	225
193	X46Y53 12T	霏玉	滑石	0.70	0.50	0.50	0.15	0.22	226
194	X46Y53 12T	霏玉	滑石	0.80	0.55	0.50	0.18	0.27	227
195	X46Y53 12T	霏玉	滑石	0.50	0.55	0.55	0.20	0.20	228
196	X46Y53 12T	霏玉	滑石	0.85	0.55	0.50	0.18	0.24	229
197	X46Y53 12T	霏玉	滑石	0.80	0.60	0.60	0.20	0.32	230
198	X47Y52 12T	霏玉	滑石	0.70	0.60	0.60	0.20	0.33	231
199	X47Y52 12T	霏玉	滑石	0.65	0.55	0.55	0.18	0.25	232
200	X46Y52 12T	霏玉	滑石	0.75	0.45	(0.30)	(0.20)	0.14	233
201	X46Y52 12T	霏玉	滑石	(0.65)	0.50	0.50	0.18	0.13	234
202	X46Y52 12T	霏玉	滑石	(0.80)	(0.50)	(0.30)	(0.20)	0.13	235
203	X46Y52 12T	霏玉	滑石	0.70	0.50	0.50	0.16	0.21	236
204	X46Y52 12T	霏玉	滑石	0.70	0.50	0.50	0.18	0.23	237
205	X46Y52 12T	霏玉	滑石	0.70	0.60	0.55	0.21	0.27	238
206	X46Y52 12T	霏玉	滑石	0.60	0.50	0.50	0.18	0.17	239
207	X46Y52 12T	霏玉	滑石	0.70	0.50	0.50	0.18	0.23	240
208	X46Y52 12T	霏玉	滑石	0.80	0.50	0.50	0.18	0.21	241
209	X46Y52 12T	霏玉	滑石	0.80	0.60	0.60	0.20	0.35	242
210	X46Y52 12T	霏玉	滑石	0.80	0.60	0.55	0.20	0.29	243
211	X46Y52 12T	霏玉	滑石	0.75	0.55	0.55	0.16	0.24	244
212	X46Y52 12T	霏玉	滑石	0.80	0.60	0.60	0.21	0.38	245
213	X46Y52 12T	霏玉	滑石	0.95	0.65	0.60	0.21	0.48	246
214	X46Y53 12T	霏玉	滑石	0.75	0.50	0.50	0.18	0.23	247
215	X46Y53 12T	霏玉	滑石	0.65	0.60	0.55	0.20	0.26	248
216	X47Y52 12T	霏玉	滑石	0.70	0.55	0.55	0.21	0.27	249
217	X47Y52 12T	霏玉	滑石	0.75	0.50	0.55	0.18	0.23	250
218	X47Y52 12T	霏玉	滑石	0.65	0.65	0.65	0.20	0.33	251
219	X47Y52 12T	霏玉	滑石	0.80	0.55	0.50	0.18	0.27	252
220	X47Y52 12T	霏玉	滑石	0.70	0.50	0.50	0.18	0.23	253
221	X47Y52 12T	霏玉	滑石	0.60	0.60	0.60	0.20	0.29	254
222	X47Y52 12T	霏玉	滑石	0.75	0.55	0.55	0.18	0.26	255
223	X47Y52 12T	霏玉	滑石	0.75	0.50	0.50	0.16	0.23	256
224	X46Y52 12T	霏玉	滑石	0.75	0.55	0.50	0.16	0.26	257
225	X46Y52 12T	霏玉	滑石	0.90	0.65	0.70	0.18	0.40	258
226	X46Y52 12T	霏玉	滑石	0.65	0.55	0.55	0.21	0.25	259

番号	出土地点	種類	材質	法量(cm・g)					報告番号
				長	幅	厚	孔径	重	
227	X46Y52 12T	霏玉	滑石	0.75	0.65	0.60	0.20	0.34	260
228	X46Y52 12T	霏玉	滑石	0.60	0.55	0.55	0.21	0.22	261
229	X46Y52 12T	霏玉	滑石	0.70	0.60	0.60	0.20	0.29	262
230	X46Y52 12T	霏玉	滑石	0.60	0.55	0.55	0.21	0.23	263
231	X46Y52 12T	霏玉	滑石	0.60	0.55	0.55	0.20	0.22	264
232	X46Y52 12T	霏玉	滑石	0.60	0.50	0.50	0.16	0.19	265
233	X46Y52 12T	霏玉	滑石	0.80	0.55	0.55	0.16	0.28	266
234	X46Y52 12T	霏玉	滑石	0.75	0.60	0.60	0.21	0.33	267
235	墳頂S区 I層	霏玉	滑石	0.70	0.50	0.50	0.18	0.22	268
236	12T	霏玉	滑石	0.85	0.50	0.55	0.16	0.25	269
237	12T	霏玉	滑石	0.75	0.60	0.50	0.20	0.33	270
238	SK4	管玉	緑色凝灰岩	3.20	0.55	0.55	0.18	1.75	271
239	SK4	管玉	緑色凝灰岩	2.10	0.55	0.50	0.15	1.02	272
240	SK4	管玉	緑色凝灰岩	2.00	0.50	0.50	0.18	0.93	273
241	SK4	管玉	緑色凝灰岩	2.45	0.50	0.45	0.18	1.09	274
242	SK4	管玉	緑色凝灰岩	2.15	0.50	0.50	0.18	1.08	275
243	SK4	管玉	緑色凝灰岩	1.65	0.50	0.45	0.18	0.76	276
244	SK4	管玉	緑色凝灰岩	2.35	0.50	0.50	0.15	1.28	277
245	SK4	管玉	緑色凝灰岩	2.25	0.50	0.50	0.21	1.17	278
246	SK4	管玉	緑色凝灰岩	(1.05)	(0.55)	(0.55)	0.18	1.20	279
247	SK4	管玉	緑色凝灰岩	1.90	0.55	0.55	0.16	0.91	280
248	SK4	管玉	緑色凝灰岩	2.80	0.50	0.50	0.15	1.49	281
249	SK4	管玉	緑色凝灰岩	2.90	0.50	0.50	0.20	1.33	282
250	SK4	管玉	緑色凝灰岩	2.70	0.45	0.50	0.21	1.19	283
251	SK4	管玉	緑色凝灰岩	(1.05)	0.55	0.55	0.21	0.53	284
252	12T-2?	管玉	緑色凝灰岩	2.20	0.50	0.50	0.14	1.12	285
253	SK4	管玉	緑色凝灰岩	1.90	0.50	0.45	0.15	0.78	286
254	中央断面 東区 2層	管玉	緑色凝灰岩	2.20	0.45	0.45	0.20	0.92	287
255	中央断面 東区 2層	管玉	緑色凝灰岩	(1.10)	0.40	0.45	0.15	0.19	288
256	南区	管玉	緑色凝灰岩	1.10	0.80	0.50	0.18	0.23	289
257	南区	管玉	緑色凝灰岩	(0.85)	(0.35)	(0.25)	(0.20)	0.10	290
258	SK4	管玉	緑色凝灰岩	(0.85)	0.50	(0.45)	0.15	0.15	291
259	SK4	管玉	緑色凝灰岩	(1.10)	0.50	(0.40)	(0.20)	0.15	292
260	12T	管玉	緑色凝灰岩	2.30	0.50	0.55	0.20	0.15	293
261	X46Y53 12T	管玉	緑色凝灰岩	2.65	0.50	0.50	0.18	1.09	294
262	X47Y52 12T	管玉	緑色凝灰岩	1.85	0.50	0.50	0.15	0.88	295
263	X47Y52 12T	管玉	緑色凝灰岩	1.80	0.50	0.50	0.18	0.78	296
264	X47Y52 12T	管玉	緑色凝灰岩	2.45	0.60	0.60	0.22/0.16	1.34	297
270	SK4	小玉	ガラス	0.50	0.70	0.60	0.24	0.38	303
271	SK4	小玉	ガラス	0.70	0.70	0.70	0.26	0.41	304
272	SK4	小玉	ガラス	0.55	0.80	0.70	0.25	0.40	305
273	12T-2	小玉	ガラス	0.50	0.75	0.60	0.18	0.25	306
274	12T	小玉	ガラス	0.70	0.65	0.70	0.20	0.44	307
275	12T	小玉	ガラス	0.60	0.75	0.65	0.16	0.41	308
276	12T	小玉	ガラス	0.65	0.60	0.55	0.21	0.38	309
277	12T	小玉	ガラス	0.45	0.80	0.70	0.21	0.35	310
278	X46Y53 12T	小玉	ガラス	(0.45)	(0.60)	(0.30)		(0.09)	311
279	SK4	小玉	ガラス	(0.40)	(0.45)	(0.25)		(0.04)	312
280	SK4	小玉	ガラス	0.40	(0.35)	(0.30)		(0.07)	313
281	X46Y52 12T	小玉	ガラス	0.40	0.65	0.60	0.18	0.26	314
282	X46Y52 12T	小玉	ガラス	0.55	0.70	0.60	0.21	0.30	315
283	X46Y53 12T	小玉	ガラス	0.55	0.80	0.70	0.25	0.46	316
284	12T	小玉	ガラス	0.50	0.65	0.65	0.15	0.28	317

4 加納南9号墳出土品 (富山県氷見市加納)

—古墳時代後期：須恵器 4点 (杯身 1点、杯蓋 1点、壺 1点、筒形器台 1点)、
銅鏡 1点、鑷子状鉄製品 1点、鉄刀 1点、三輪玉 5点、鉄銚 1点、鉄鏃 44点、
挂甲 1点、馬具 1点、鉄斧 1点—

(1) 出土品の概要

加納南古墳群は富山県西部の氷見市加納に位置する。石川県との境となる宝達丘陵から連なる標高 40～70 m の小丘陵上に 10 基の円墳が確認されている。東には眼下に氷見の市街地、遠くには富山湾が望め、眺望の良い箇所である。氷見市は県内で最も多くの古墳を確認しているが、中でも加納南古墳群周辺は市内でも古墳が集中する箇所である。陸海の交通要所を押さえた交易、加納湯周辺での農耕を基盤とする生産性と政治力の高い集団が生活していたと推測できる。

発掘調査は能越自動車道建設に伴い 2006 (平成 18) 年度に行い、1・7～13 号墳の計 8 基が調査対象となった。

加納南 9 号墳は標高 63 m の尾根頂部となる箇所に立地し、東側には加納南 10 号墳が隣接する。尾根筋を目一杯利用した直径 19.3 m の円墳で、旧表土の上に盛土して形成された。埋葬施設は墳丘中央部に位置し、古代から中世の盗掘坑に切られるが大きな影響はないと考えられる。埋葬部は割竹形の木棺直葬で、頭を東にして遺体を安置し、体に沿うように右手側に鉄刀、足元に鉄鏃、挂甲が納められる。

出土品は埋葬部では銅鏡 1 点、挂甲 1 点、鉄刀 1 点、鉄銚 1 点、鉄鏃 44 点、馬具 (轡) 1 点、鉄斧 1 点、墳丘上では須恵器が出土している。本出土品は埋葬当時の原位置を保って出土した点、筒形器台と挂甲は完形に復元でき県内初の出土である点で重要である。また武人的性格を表す副葬品で隣接する加納南 10 号墳と対照的である点が注目される。

(2) 出土品各説

①須恵器 (1～4) 須恵器は全て墳丘表土から破片が一定の範囲に散らばった状態で出土した。これらは墳丘上で行われた送葬儀礼で使用され、その際に破碎されたと考えられる。1 は杯蓋。2 は杯身で、胎土から陶邑産と推定されている。3 は広口壺で、底部は故意に穿孔した可能性がある。胎土から産地は石川県羽咋市の柳田ウワノ 1 号窯と推定されている。年代は陶邑編年の TK 47 段階の時期 (古墳時代後期) (註 1) と推定される。4 は筒形器台。筒部と脚部の境では接合しないが、類似した形状の松江市金崎古墳出土の筒形器台を参考にして、筒部の透かしを有する区画を 5 段と推定した。この場合、器高は 61.1cm になる。上部の受部は外面に櫛描波状文を施し、ほとんど欠落しているが勾玉状の突起を上下 2 段に分けてそれぞれ 5 個ずつ装飾する。筒部、脚部は沈線による区画の中に櫛描列点文・櫛描波状文を施す。また、長方形の透かし 4 箇所 5 段、三角形の透かし 4 箇所 4 段で装飾する。筒形器台は県内初のものである。

②銅鏡 (5) 銅鏡の中心にある鈕部分のみがみつき、文様や全体の大きさは不明である。表面には赤色顔料 (ベンガラ) が塗られる。表土から出土しており、本来埋葬施設にあったものが原位置からずれたと考えられる。

③鑷子状鉄製品 (6・7) 薄い棒状の鉄を折り返して先端を輪状にしたもの 3 点が小さめの輪につながっている。2 点掲載しているが、同一個体と考えている。三輪玉と共に鉄刀 (8) の柄に近接して出土し、三輪玉と同様に鉄刀に付属すると考えられる。鉄刀を腰に吊下げて装着する際の部品の可能性がある。(第 11 図に使用例を掲載)



第 9 図 加納南 9 号墳・10 号墳位置図

第5表 加納南9号墳出土土器一覽

番号	出土地点	器種	法量(cm)			報告番号
			口径	器高	底径	
1	I層	蓋	12.6	5.3		1
2	I層	杯	10.1	5.1		3
3	I層・II層	壺	15.2			11
4	I層	筒形器台	21.5	61.6 受部7.5 筒部33.0 脚部20.6	26.4	12

第6表 加納南9号墳出土金属製品一覽

番号	出土地点	種類	法量(cm・g)					備考	報告番号
			長	幅	厚	高	重		
5	I層	銅鏡	(2.7) (つまみ径1.7)	(2.4)	0.1	0.9	8.7	鈕部のみ	13
6	埋葬施設	鐮子状鉄製品	(5.4) 頭部0.6 頸部1.0 肩部1.2 脚部2.6	頭部1.0 脚部1.7	脚部0.5	—	11.2		14
7	埋葬施設	鐮子状鉄製品	(2.6)	1.2	0.3	—	2.5		15
8	埋葬施設	鉄刀	105.8 刀身部86.2 茎部19.6	刀身部3.6	0.9	—	—	茎元挟0.9cm 目釘穴1径 0.4cm 目釘穴2径 0.6cm 木質付着、繊維付着、巻糸付着	16
9~13	埋葬施設	三輪玉	2.5~2.6	2.8~3.1	0.3	1.25~1.4	10.6~13.7	銅製 5点 個別一覽は第7表	17~21
14	挂甲内	鉄鉾	26.5 身部14.1 闊部1.4 袋部11.0	身部3.5 袋部3.2	2.8	—	270.0		22
15~37	埋葬施設	鉄鏃	2.65~17.70	—	—	—	—	2束(21本、23本) 個別一覽は第8表	23~45
38	埋葬施設	挂甲	—	腰札全幅 約117.0	—	—	—	鉄小札189枚確認 個別一覽は第9表	46
39	I層	馬具(轡)銜	(8.6)	0.9	0.8	環径2.2	50.5	鉄製	47
	I層	馬具(轡)引手(左)	(10.5)	0.9	0.9	環径2.2	38.3	鉄製	
	I層	馬具(轡)引手(右)	(11.2)	1.0	0.95	環径2.2	47.2	鉄製	
40	挂甲内	鉄斧	9.7 袋部5.2 肩部1.7 刃部2.4 刃先部0.4	袋部4.4 刃部5.3	袋部3.2 刃部1.0		386.0		48



写真4 加納南9号墳出土遺物

④鉄刀（8） 完形の鉄刀で、全長 105.8cmである。柄間の約 14cmの範囲には巻糸が約 80 巻分確認できる。糸の幅は約 1.8mmで、2本の生糸に近い絹糸を芯として、別の異なる種類の糸をたすき掛けのようにして1本の紐を作っている。この上には錆化しているが平織の布も確認している。また刀身部全体にヒノキの木質が付着しており、鞘に納められて埋葬されている。全体が炭素含有量の低い軟鉄で造られたもので、実際に使用した場合は曲がり等が生じる可能性がある。実用ではない、儀仗刀の可能性もある。また造刀法から朝鮮半島からの舶載品の可能性が高いことが鉄の調査から指摘されている。

⑤三輪玉（9～13） 銅製で厚さ 0.3cmほどの鑄造品である。8の鉄刀柄の護拳部である勾帯を装飾するもので、装着例は他県で出土例がある大刀形埴輪や武人埴輪が装備する大刀から確認できる。（第 11 図に使用例を掲載）11～13は内面に有機質が付着しており、5点共柄の勾帯に並べて綴じ付けたものである。

⑥鉄鉾（14） 挂甲の下から鉄斧と共に出土した。全長は 26.5cm、下部は断面八角形の袋状で木製の柄を装着するが、木質が残っておらず埋葬時は柄を外した状態と考えられる。袋部の断面が多角形となる鉄鉾は北陸では他に石川県能美市和田山 2号墳で確認されているのみである。

⑦鉄鏃（15～37） 2束出土し、それぞれ 21本（15～28）と 23本（29～37）である。錆着しており、現在は 14点と 9点に分かれている。先端の形状は5種に分類できる。多くは茎部に矢柄の木質と、これを固定する樹皮が巻かれた状態で出土しており、鉄鏃には矢柄が装着された状態で副葬されたと考えられる。

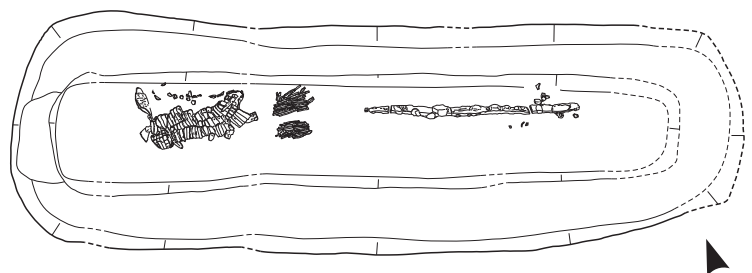
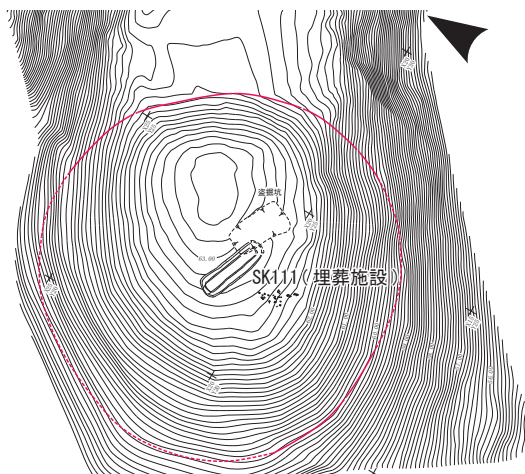
⑧挂甲（38） 鉄製の小札 189枚が出土した。それぞれ錆着しており、現在は 38点に分かれている。鉄小札が確認されたのは堅上最上段小札一列分（後胴、左前胴、右前胴）、腰札一列分、草摺裾札一列分である。（第 12 図）堅上最上段の鉄小札には繊維が付着し、上部のワタガミの一部と考えられる。その他の鉄小札には革小札や漆膜が付着しているもの（第 14 図中、革小札の漆付着状況）があり、鉄小札と漆を塗った革小札を併用して一領分としたものである。小札には穴をあけ革ひもで綴じ付ける。県内初のものである。

⑨馬具（39） 轡はみの銜の一部と引手の一部が出土した。銅鏡と同様に表土から出土しており、本来埋葬施設にあったものが盗掘坑や山城など、何らかの改変を受けた際に原位置からずれたと考えられる。

⑩鉄斧（40） 挂甲の下から鉄鉾と共に出土した。柄に続く箇所は袋状である。

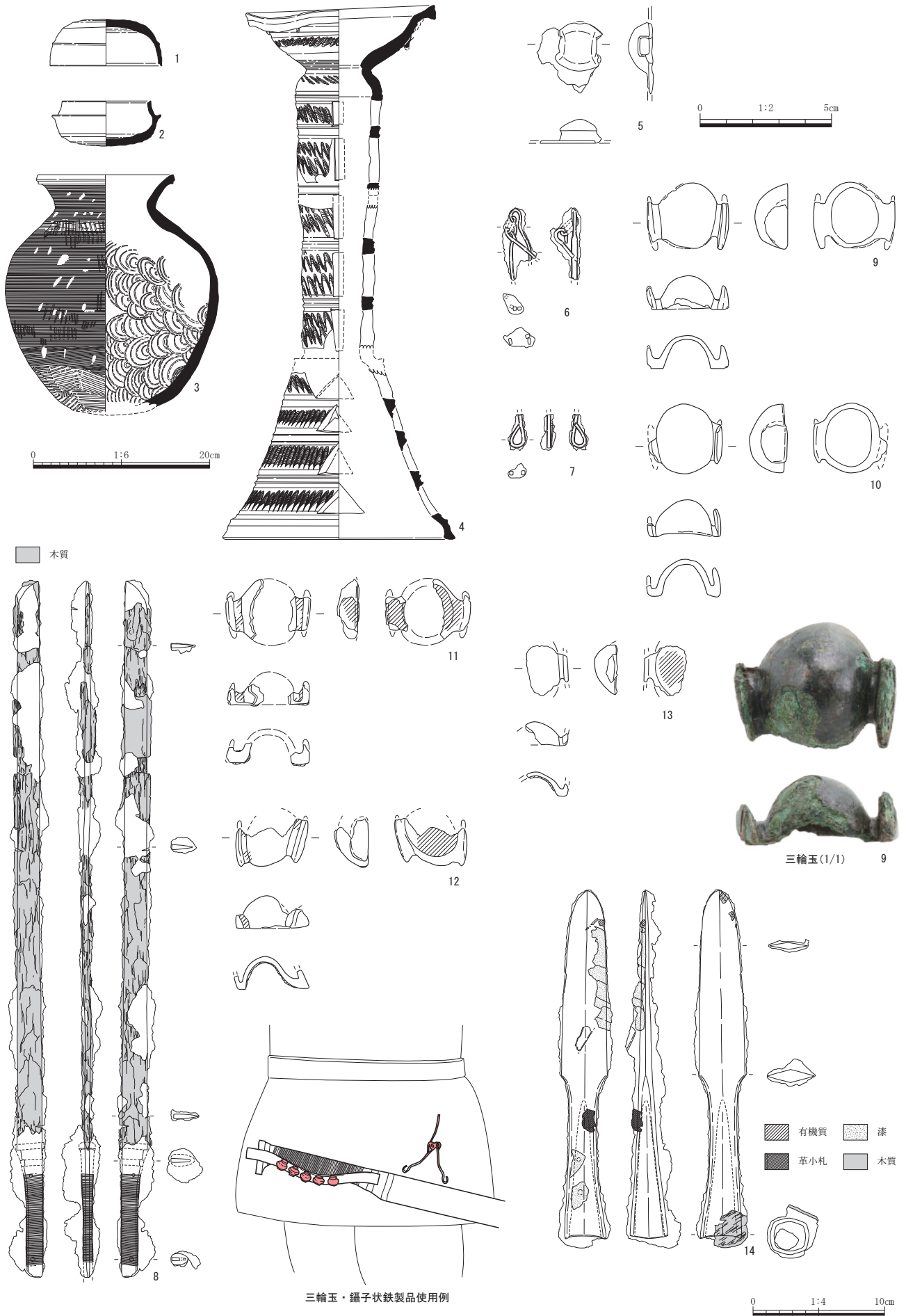


写真 5 加納南 9号墳挂甲・鉄鏃出土状況（南から）

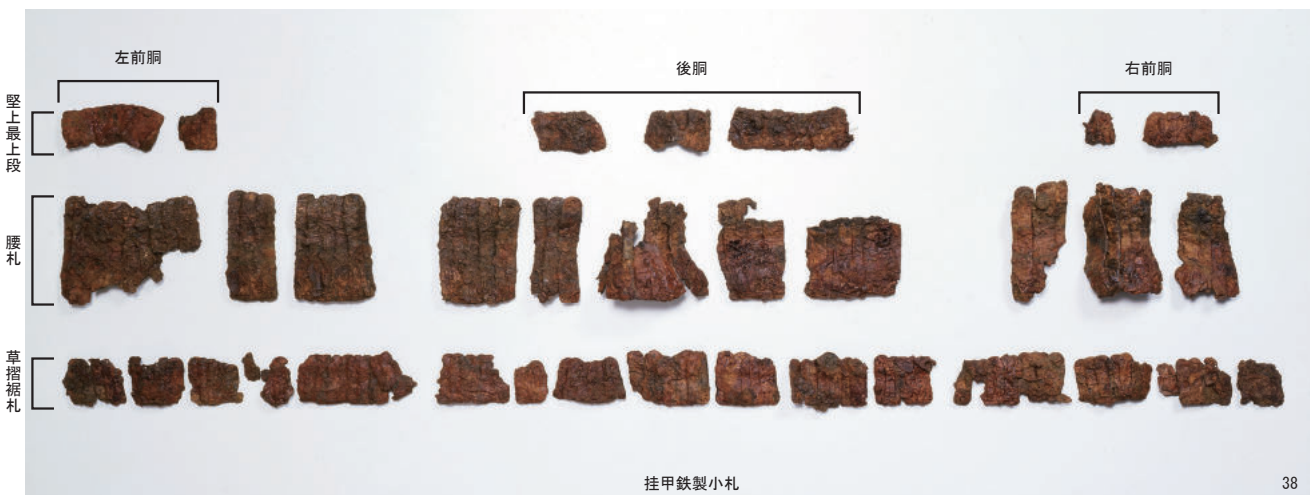
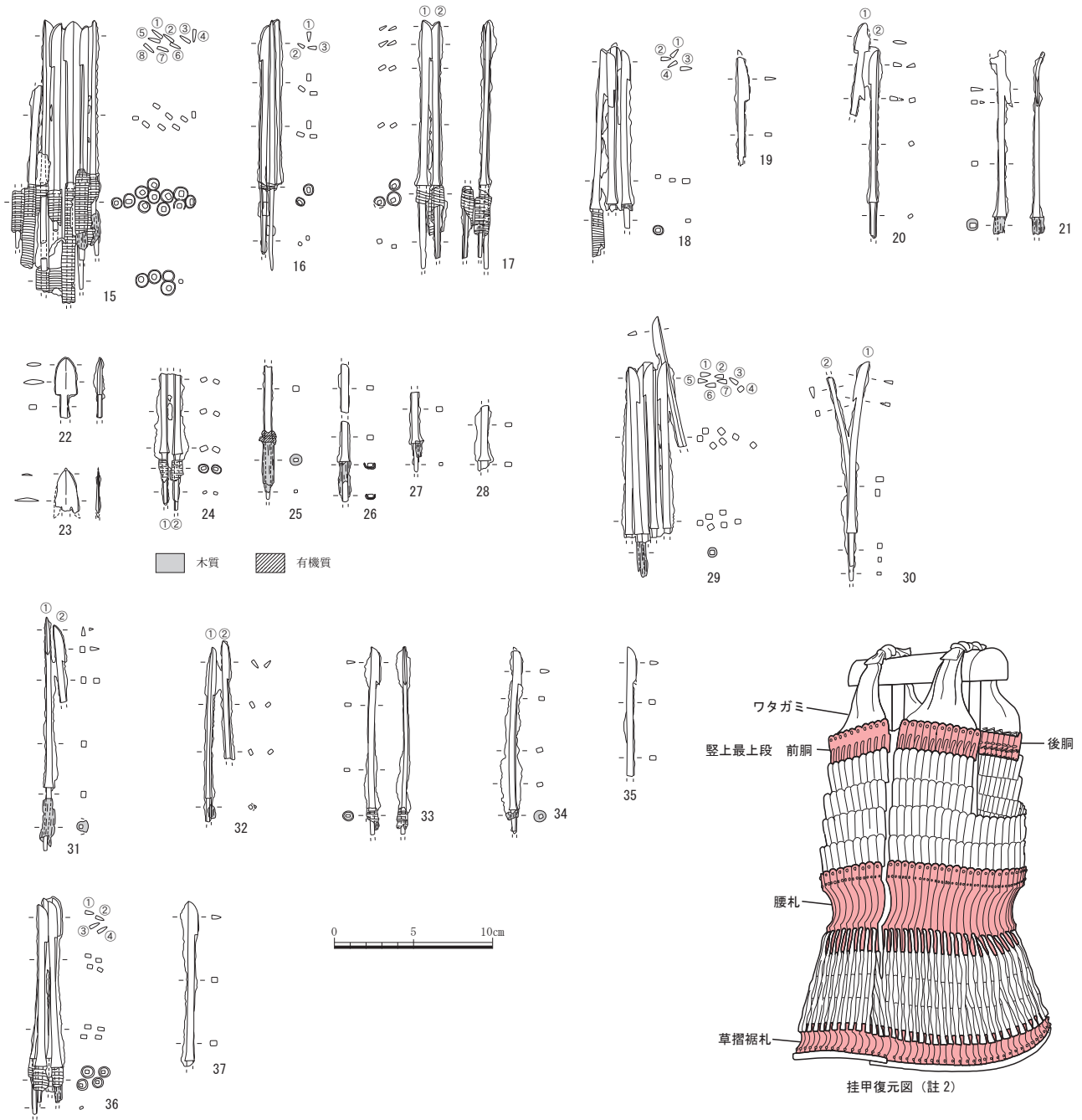


0 1:40 2m (埋葬施設平面図)
1:400 20m (9号墳平面図)

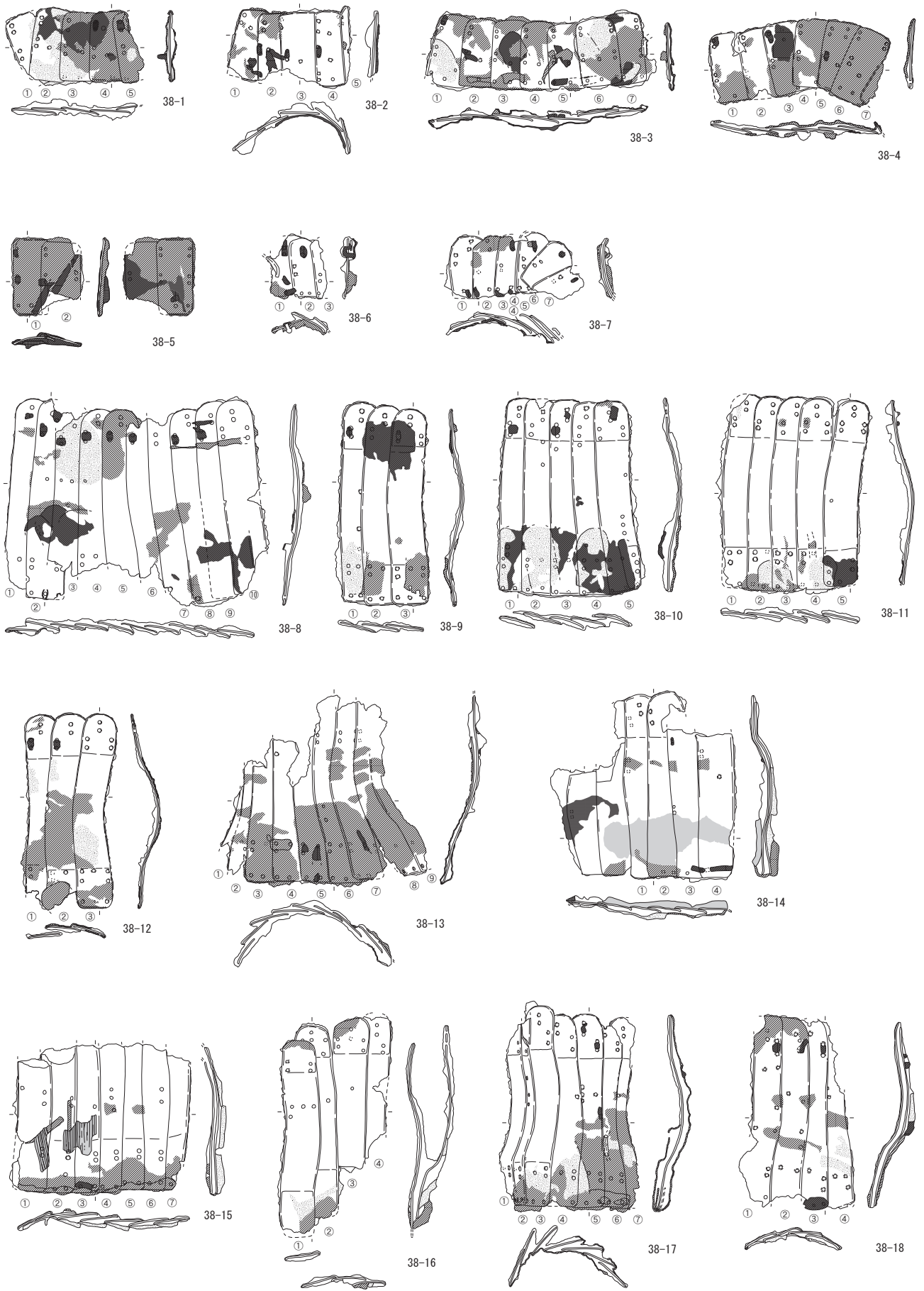
第 10 図 加納南 9号墳平面図・埋葬施設平面図 (1/40, 1/400)



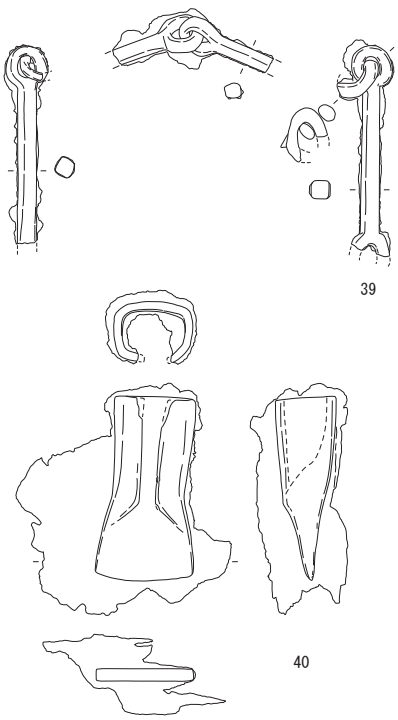
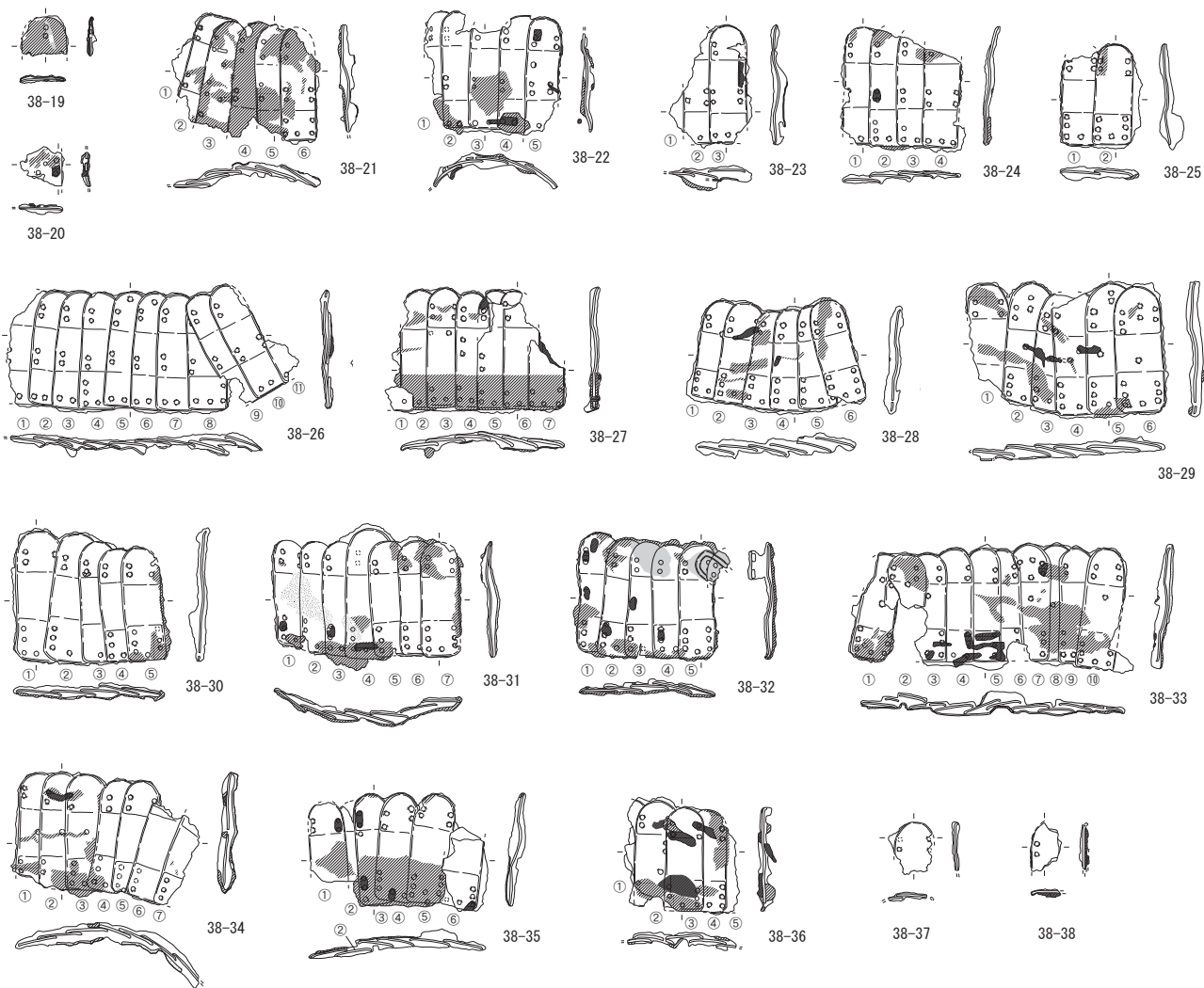
第11図 加納南9号墳出土遺物1 (5・9～13 1/2, 6・7・14 1/4, 1～4 1/6, 8 1/8)



第 12 図 加納南 9 号墳出土遺物 2 (1/4)



第 13 図 加納南 9 号墳出土遺物 3 (1/4)



38-15 裏面

革小札の漆附着状況

第 14 図 加納南 9 号墳出土遺物 4 (1/4)

第 7 表 加納南 9 号墳出土三輪玉一覽

番号	出土地点	法量 (cm・g)					報告番号	備考
		長	幅	厚	高	重		
9	埋葬施設	2.5	3.1	0.3	1.25	10.6	17	
10	埋葬施設	2.6	2.8	0.3	1.4	13.7	18	
11	埋葬施設	(2.4)	(3.2)	0.3	—	5.0	19	有機質付着
12	埋葬施設	(1.8)	2.8	0.3	1.2	5.8	20	有機質付着
13	埋葬施設	(1.9)	(1.6)	0.3	0.9	3.2	21	有機質付着

第 8 表 加納南 9 号墳出土鉄鏃一覽

番号	全長 (cm)	鏃身部 (cm)			頸部 (cm)				茎部 (cm)		報告番号	備考	
		鏃長	鏃幅	鏃厚	頸長	頸幅 A	頸幅 B	頸厚 A	頸厚 B	茎長			茎幅
15	(13.10)	2.70	0.80	0.20	8.00	0.45	—	0.25	—	(2.35)	0.35	23	① 茎部低位欠損
	(17.70)	2.45	0.80	0.20	8.00	0.45	—	0.25	—	(7.20)	0.35		② 茎部低位欠損
	(14.70)	2.45	0.80	0.20	7.40	0.45	—	0.25	—	(4.90)	0.30		③ 茎部低位欠損
	(14.85)	計測不可	0.80	0.20	計測不可	0.45	—	0.25	—	(4.90)	0.40		④ 茎部低位欠損
	計測不可	2.70	0.80	0.20	計測不可	0.45	—	0.25	—	計測不可	0.30		⑤ 茎部低位欠損
	(16.90)	計測不可	0.75	0.20	計測不可	0.50	—	0.25	—	計測不可	0.30		⑥ 茎部低位欠損
	計測不可	計測不可	計測不可	計測不可	計測不可	計測不可	計測不可	計測不可	計測不可	計測不可	計測不可		⑦ 茎部低位欠損
	(17.20)	計測不可	0.80	0.20	計測不可	0.45	—	0.25	—	(6.90)	0.30		⑧ 茎部低位欠損
16	15.80	計測不可	0.60	0.25	計測不可	0.45	0.50	0.30	0.30	5.30	0.35	24	① 完形
	(14.40)	2.20	0.60	0.25	8.15	0.45	0.50	0.25	0.25	(4.10)	0.35		② 茎部低位欠損
	(14.50)	計測不可	0.55	0.25	計測不可	0.45	0.45	0.20	0.25	—	—		③ 茎部低位欠損
17	(15.65)	2.35	0.60	0.25	8.10	0.45	0.40	0.20	0.20	(5.20)	0.30	25	① 茎部低位欠損
	(14.85)	2.50	0.60	0.25	7.85	0.45	0.40	0.20	0.20	(4.65)	0.30		② 茎部低位欠損
18	(3.45)	2.40	0.70	0.25	(1.10)	—	—	—	—	—	—	26	① 頸部低位欠損
	(13.10)	3.00	0.70	0.25	7.25	—	0.35	—	0.25	—	—		② 茎部低位欠損
	(11.25)	1.95	0.60	0.25	7.90	—	0.40	—	0.30	1.45	0.30		③ 茎部低位欠損
	(10.40)	計測不可	0.60	0.25	計測不可	—	0.35	—	0.20	計測不可	計測不可		④ 鏃身上位・茎部低位欠損
19	(6.85)	(2.75)	0.70	0.20	(4.10)	0.45	—	0.20	—	—	—	27	鏃身上位・頸部低位欠損
20	(5.80)	1.70	(0.95)	0.20	(4.10)	0.50	0.35	0.25	0.30	—	—	28	① 頸部低位欠損
	(11.85)	2.10	0.60	0.25	7.40	0.35	0.30	0.30	0.30	(2.25)	0.30		② 茎部低位欠損
21	(11.60)	(0.85)	1.00	0.20	9.60	0.35	0.40	0.20	0.30	(1.10)	0.40	29	鏃身上位・茎部低位欠損
22	(3.75)	2.30	1.35	0.30	(1.45)	0.45	—	0.30	—	—	—	30	頸部低位欠損
23	(2.65)	(2.65)	(1.90)	0.25	(0.20)	—	—	—	—	—	—	31	鏃身部破片
24	(8.20)	—	—	—	(5.10)	0.40	0.40	0.30	0.30	(3.10)	0.30	32	① 頸部上位・茎部低位欠損
	(8.60)	—	—	—	(5.10)	0.40	0.40	0.30	0.30	(3.50)	0.30		② 頸部上位・茎部低位欠損
25	(8.45)	—	—	—	(4.80)	—	0.40	—	0.35	(3.60)	0.30	33	頸部上位・茎部低位欠損
26	(8.65)	—	—	—	(6.10)	0.40	0.40	0.30	0.35	(2.55)	0.30	34	頸部上位・茎部低位欠損
27	(5.10)	—	—	—	(3.25)	—	0.40	—	0.30	(1.80)	0.25	35	頸部上位・茎部低位欠損
28	(4.00)	—	—	—	(3.45)	—	0.40	—	0.25	(0.55)	0.40	36	茎部上位・茎部低位欠損
29	(13.30)	2.30	0.65	0.25	8.35	0.40	0.40	0.40	0.35	(2.75)	0.30	37	① 茎部低位欠損
	(11.00)	2.05	0.60	0.25	8.40	0.40	0.40	0.35	0.30	(0.55)	0.30		② 茎部低位欠損
	(10.85)	2.40	0.60	0.25	8.15	0.40	0.40	0.30	0.30	(0.35)	0.35		③ 茎部低位欠損
	(8.35)	2.40	0.60	0.20	(6.05)	0.40	0.35	0.30	0.35	—	—		④ 頸部低位欠損
	(10.60)	計測不可	0.60	0.25	計測不可	0.35	0.35	0.35	0.30	(0.20)	0.35		⑤ 茎部低位欠損
	(11.20)	計測不可	0.65	0.25	計測不可	0.40	0.40	0.35	0.30	(0.55)	0.40		⑥ 茎部低位欠損
	(10.60)	計測不可	0.60	0.25	計測不可	0.40	0.35	0.30	0.35	(0.55)	計測不可		⑦ 茎部低位欠損
30	(12.95)	2.60	0.60	0.20	8.50	0.35	0.45	0.25	0.30	(2.10)	0.30	38	① 茎部低位欠損
	(12.95)	計測不可	0.70	0.25	計測不可	0.35	0.45	0.25	0.25	計測不可	0.30		② 鏃身上位・茎部低位欠損
31	14.75	2.35	0.60	0.25	8.50	0.40	0.40	0.30	0.30	3.95	0.40	39	① 完形
	(4.85)	2.35	0.55	0.25	(2.60)	0.35	—	0.30	—	—	—		② 頸部低位欠損
32	(11.00)	3.05	0.60	0.20	6.50	0.40	0.35	0.20	0.20	(1.45)	0.25	40	① 茎部低位欠損
	(7.50)	2.45	0.55	0.20	(5.10)	0.35	0.35	0.20	0.20	—	—		② 頸部低位欠損
33	(11.80)	2.35	0.50	0.20	8.20	0.40	0.35	0.20	0.20	(1.45)	0.30	41	茎部低位欠損
34	(11.35)	(2.15)	0.55	0.20	7.90	0.35	0.40	0.25	0.25	(1.35)	0.25	42	鏃身上位・茎部低位欠損
35	(8.15)	(2.20)	0.55	0.20	(5.90)	0.40	0.40	0.30	0.30	—	—	43	頸部低位欠損
36	(12.45)	2.40	0.55	0.20	7.80	0.40	0.40	0.20	0.25	(2.25)	0.25	44	① 茎部低位欠損
	(12.70)	2.30	0.55	0.20	8.15	0.40	0.40	0.25	0.20	(2.25)	0.25		② 茎部低位欠損
	(13.65)	計測不可	0.65	0.20	計測不可	0.35	0.40	0.20	0.25	(3.50)	0.20		③ 茎部低位欠損
	(12.20)	2.40	0.65	0.20	7.70	0.30	0.40	0.20	0.20	(2.10)	0.20		④ 茎部低位欠損
37	(10.40)	2.10	0.60	0.25	7.95	0.40	0.45	0.35	0.30	(0.35)	0.40	45	茎部低位欠損

第9表 加納南9号墳出土挂甲鉄製小札一覧

番号	種類	法量(cm)			報告番号		
		長	幅	厚			
38-1	堅上	5.4	3.1	0.1	46-1	①	
	堅上	5.5	2.6	0.1		②	
	堅上	5.2	2.9	0.1		③	
	堅上	5.2	3.1	0.1		④	
	堅上	5.2	(1.9)	0.1		⑤	
38-2	堅上	5.3	2.5	0.1	46-2	①	
	堅上	(5.1)	2.6	0.1		②	
	堅上	(5.2)	3.0	0.1		③	
	堅上	5.7	2.7	0.1		④	
	堅上	(5.2)	2.7	0.1		⑤	
38-3	堅上	5.4	3.1	0.1	46-3	①	
	堅上	5.1	2.9	0.1		②	
	堅上	5.1	3.1	0.1		③	
	堅上	5.0	2.9	0.1		④	
	堅上	4.9	3.0	0.1		⑤	
	堅上	5.0	3.1	0.1		⑥	
	堅上	5.3	2.9	0.1		⑦	
38-4	堅上	5.1	3.6	0.1	46-4	①	
	堅上	(5.3)	3.3	0.1		②	
	堅上	5.3	3.5	0.1		③	
	堅上	5.1	3.8	0.1		④	
	堅上	5.2	3.4	0.1		⑤	
	堅上	5.7	3.4	0.1		⑥	
	堅上	(3.2)	(1.3)	0.1		⑦	
38-5	堅上	5.7	3.2	0.1	46-5	①	
	堅上	(5.1)	3.0	0.1		②	
38-6	堅上	4.5	2.3	0.1	46-6	①	
	堅上	4.4	2.9	0.1		②	
38-7	堅上	(4.4)	(1.4)	0.1	46-7	③	
	堅上	4.7	2.8	0.1		①	
	堅上	(4.6)	2.5	0.1		②	
	堅上	(4.6)	2.9	0.1		③	
	堅上	(3.9)	(1.9)	0.1		④	
	堅上	(4.6)	3.3	0.1		⑤	
38-8	腰札	14.2	2.5	0.1	46-8	①	
	腰札	14.8	2.6	0.1		②	
	腰札	(12.2)	2.6	0.1		③	
	腰札	(11.9)	2.5	0.1		④	
	腰札	(12.4)	2.8	0.1		⑤	
	腰札	(12.2)	2.8	0.1		⑥	
	腰札	(14.4)	2.5	0.1		⑦	
	腰札	14.5	2.9	0.1		⑧	
	腰札	14.6	2.8	0.1		⑨	
	腰札	14.3	2.8	0.1		⑩	
38-9	腰札	14.9	2.8	0.1	46-9	①	
	腰札	14.9	2.8	0.1		②	
	腰札	14.6	2.8	0.1		③	
38-10	腰札	14.5	2.8	0.1	46-10	①	
	腰札	(14.7)	3.0	0.1		②	
	腰札	14.6	2.7	0.1		③	
	腰札	14.5	2.7	0.1		④	
	腰札	14.3	2.7	0.1		⑤	
38-11	腰札	(14.5)	2.7	0.1	46-11	①	
	腰札	14.5	2.7	0.1		②	
	腰札	14.5	2.9	0.1		③	
	腰札	14.3	2.5	0.1		④	
	腰札	13.9	2.7	0.1		⑤	
38-12	腰札	(13.3)	2.4	0.1	46-12	①	
	腰札	(13.6)	2.6	0.1		②	
38-13	腰札	14.5	2.5	0.1	46-13	③	
	腰札	(8.6)	2.3	0.1		①	
	腰札	(8.9)	2.7	0.1		②	
	腰札	(10.7)	2.9	0.1		③	
	腰札	(10.5)	2.7	0.1		④	
腰札	(12.2)	2.5	0.1	⑤			
38-13	腰札	(14.2)	2.8	0.1	46-13	⑥	
	腰札	(13.3)	2.8	0.1		⑦	
	腰札	(13.5)	2.6	0.1		⑧	
	腰札	(9.4)	(15.5)	0.1		⑨	
38-14	腰札	13.7	2.3	0.1	46-14	①	
	腰札	13.8	2.5	0.1		②	
	腰札	(11.1)	2.5	0.1		③	
	腰札	(10.7)	2.7	0.1		④	
38-15	腰札	13.0	2.6	0.1	46-15	-	
	腰札	(8.3)	2.7	0.1		-	
	腰札	(6.3)	(2.4)	0.1		-	
	腰札	(9.9)	2.8	0.1		①	
38-15	腰札	(11.0)	3.1	0.1	46-15	②	
	腰札	(11.0)	3.1	0.1		③	
	腰札	(11.1)	2.9	0.1		④	
	腰札	(10.9)	2.8	0.1		⑤	
38-15	腰札	(10.8)	3.1	0.1	46-15	⑥	
	腰札	(10.0)	2.7	0.1		⑦	
	腰札	(14.4)	2.6	0.1		①	
	腰札	14.6	2.7	0.1		②	
38-16	腰札	(11.3)	2.6	0.1	46-16	③	
	腰札	(11.4)	2.5	0.1		④	
	腰札	(12.9)	3.0	0.1		①	
	腰札	(14.0)	2.8	0.1		②	
38-17	腰札	14.9	2.8	0.1	46-17	③	
	腰札	14.3	3.1	0.1		④	
	腰札	14.5	3.1	0.1		⑤	
	腰札	(13.5)	2.7	0.1		⑥	
38-18	腰札	14.3	2.8	0.1	46-18	⑦	
	腰札	(14.3)	2.6	0.1		①	
	腰札	(14.3)	3.1	0.1		②	
	腰札	(14.2)	2.6	0.1		③	
38-18	腰札	(14.2)	2.6	0.1	46-18	④	
	腰札	(14.0)	2.7	0.1		①	
	腰札	(2.2)	2.4	0.1		46-19	
	その他	(2.3)	(2.4)	0.1		46-20	
38-21	草摺	(5.1)	2.1	0.1	46-21	①	
	草摺	(6.1)	2.5	0.1		②	
	草摺	(6.2)	2.1	0.1		③	
	草摺	(6.5)	2.1	0.1		④	
	草摺	(6.0)	2.4	0.1		⑤	
	草摺	(6.3)	2.2	0.1		⑥	
	草摺	(4.7)	1.8	0.1		①	
	草摺	6.5	2.4	0.1		②	
	草摺	(5.4)	2.2	0.1		③	
	草摺	6.6	2.3	0.1		④	
草摺	(6.5)	2.2	0.1	⑤			
38-22	草摺	(5.0)	(1.4)	0.1	46-22	①	
	草摺	(6.3)	2.0	0.1		②	
	草摺	6.6	2.1	0.1		③	
38-23	草摺	6.6	2.1	0.1	46-23	①	
	草摺	6.6	2.1	0.1		②	
	草摺	6.5	2.3	0.1		③	
	草摺	(6.1)	2.0	0.1		④	
	草摺	(5.5)	2.0	0.1		⑤	
38-24	草摺	(5.3)	2.2	0.1	46-24	①	
	草摺	(5.7)	2.2	0.1		②	
	草摺	(6.4)	(2.0)	0.1		③	
	草摺	6.4	2.3	0.1		④	
38-25	草摺	6.4	2.3	0.1	46-25	①	
	草摺	6.6	2.2	0.1		②	
	草摺	6.6	2.2	0.1		③	
	草摺	6.6	2.1	0.1		④	
	草摺	6.5	2.2	0.1		⑤	
38-26	草摺	6.6	2.1	0.1	46-26	⑥	
	草摺	6.6	2.2	0.1		⑦	
	草摺	6.7	2.1	0.1		⑧	
	草摺	6.8	2.2	0.1		⑨	
	草摺	6.5	2.0	0.1		⑩	
38-27	草摺	(2.6)	(1.3)	0.1	46-27	⑪	
	草摺	(1.4)	(1.6)	0.1		①	
	草摺	6.7	2.1	0.1		②	
	草摺	6.7	2.2	0.1		③	
	草摺	6.6	2.0	0.1		④	
38-28	草摺	6.6	2.1	0.1	46-28	⑤	
	草摺	6.6	2.1	0.1		⑥	
	草摺	6.6	2.1	0.1		⑦	
	草摺	(3.9)	2.1	0.1		⑧	
	草摺	5.6	2.1	0.1		①	
	草摺	5.8	2.3	0.1		②	
	草摺	5.6	2.2	0.1		③	
38-29	草摺	5.7	2.2	0.1	46-29	④	
	草摺	5.8	2.0	0.1		⑤	
	草摺	5.0	2.1	0.1		⑥	
	草摺	6.4	(2.5)	0.1		①	
	草摺	6.8	2.6	0.1		②	
38-30	草摺	(6.8)	2.4	0.1	46-30	③	
	草摺	(6.8)	2.9	0.1		④	
	草摺	7.4	3.0	0.1		⑤	
	草摺	7.1	2.7	0.1		⑥	
	草摺	7.3	2.6	0.1		①	
38-31	草摺	7.2	2.6	0.1	46-31	②	
	草摺	6.8	2.2	0.1		③	
	草摺	6.3	2.3	0.1		④	
	草摺	6.3	2.3	0.1		⑤	
	草摺	6.0	2.1	0.1		①	
38-32	草摺	6.3	2.2	0.1	46-32	②	
	草摺	6.4	2.1	0.1		③	
	草摺	7.3	2.9	0.1		④	
	草摺	6.5	2.2	0.1		⑤	
	草摺	6.4	2.1	0.1		⑥	
38-33	草摺	6.5	2.2	0.1	46-33	⑦	
	草摺	6.6	2.1	0.1		①	
	草摺	6.6	2.2	0.1		②	
	草摺	6.5	2.2	0.1		③	
	草摺	6.5	2.2	0.1		④	
38-34	草摺	6.6	2.2	0.1	46-34	⑤	
	草摺	6.5	2.2	0.1		⑥	
	草摺	6.4	2.0	0.1		⑦	
	草摺	6.5	2.2	0.1		⑧	
	草摺	6.4	2.0	0.1		⑨	
	草摺	6.8	2.3	0.1		⑩	
	草摺	6.5	2.2	0.1		①	
	草摺	6.6	2.6	0.1		②	
	草摺	6.5	2.4	0.1		③	
	草摺	6.4	2.0	0.1		④	
草摺	6.5	2.1	0.1	⑤			
草摺	(5.4)	2.3	0.1	⑥			
38-35	草摺	(5.2)	(1.4)	0.1	46-35	⑦	
	草摺	(4.5)	2.1	0.1		①	
	草摺	(4.3)	2.1	0.1		②	
	草摺	6.3	2.1	0.1		③	
	草摺	6.1	2.2	0.1		④	
	草摺	6.2	2.3	0.1		⑤	
38-36	草摺	(4.6)	2.3	0.1	46-36	⑥	
	草摺	(4.7)	(1.4)	0.1		①	
	草摺	6.0	2.3	0.1		②	
	草摺	5.8	2.1	0.1		③	
	草摺	5.9	2.1	0.1		④	
38-37	その他	(3.0)	(2.1)	0.1	46-37		
38-38	その他	(2.2)	(1.6)	0.1	46-38		

5 加納南 10 号墳出土品 (富山県氷見市加納)

—古墳時代後期：須恵器 1 点 (杯蓋)、銅鏡 1 点、直刃鎌 1 点、曲刃鎌 1 点、刀子 1 点、
鉄製鍬・鋤先 1 点、鉄斧 1 点、管玉 14 点、勾玉 2 点、丸玉 86 点、小玉 347 点—

(1) 出土品の概要

加納南 10 号墳は加納南 9 号墳の東側に隣接して位置し、標高 62 m の尾根に立地する直径 13.3 m の円墳である。加納南 9 号墳と同時期の古墳で、比較すると低位置でより小規模の古墳のため、格下の人物の墓と考えられる。中世に山城として利用された際に墳頂部が削平を受けているためか盛土は確認されなかった。盛土があったとしても加納南 9 号墳よりは少量と考えられる。

埋葬施設は墳丘中央部に位置し、盗掘坑に切られるが浅く、副葬品への影響はなかったと考えられる。埋葬部は割竹形の木棺直葬で、加納南 9 号墳と同様に頭を東にして遺体を安置し、頭部から胸部にかけて遺体の上から玉類を散布し、足元に鉄斧、更に遺体から離れた棺内には箱に納められたと考えられる銅鏡と、鉄製鎌や鉄製鍬・鋤先が納められる。棺の蓋を被せた後には須恵器と勾玉が供えられている。武具、武器、馬具を副葬品とする加納南 9 号墳の武人的被葬者とは対照的な農工具、玉類を主体とする副葬品を持つ加納南 10 号墳の被葬者は、これを性差の反映とみた場合、武人的被葬者を支える立場で、女性の近親者であることも想定できる。

出土品には須恵器 1 点、銅鏡 1 点、直刃鎌 1 点、刀子 1 点、曲刃鎌 1 点、鉄製鍬・鋤先 1 点、鉄斧 1 点、玉類 449 点がある。埋葬当時の原位置を保って副葬品が出土した点、玉類の量が県内最多である点から重要である。また武具、武器を含まず農工具、玉類からなる副葬品であることから、武人的性格を表す加納南 9 号墳と対照的で、加納南 9 号墳の被葬者の近親女性と想定される点からも、加納南 9 号墳出土品とともに重要である。

(2) 出土品各説

①須恵器 (1) 蓋は天地を逆にして内部に赤色土が納められた状態で埋葬部の棺上に供えられた。赤色土は赤色顔料ではなく、赤色が強い土を選択したと考えられる。

②銅鏡 (2) 乳文鏡で鏡背は外側から、平縁、櫛歯文帯、円圈、複線波文帯、円圈、唐草文帯、円圈、鈕となる。鏡背面を上に向けて、四角い箱に納められたと考えられる。

③直刃鎌 (3) 小型の直刃鎌で、有機質や木質が付着する。

④曲刃鎌 (5) 小型の曲刃鎌である。直刃鎌 (3) と共に銅鏡の箱の上に乗せて納めたと考えられる。

⑤刀子 (4) 刀子の関の部分の破片が出土した。小片であるが、刃部が残存する。

⑥鉄製鍬・鋤先 (6) 3 破片があり接合しないが同一個体と考えている。U 字形刃先で、銅鏡の箱の上に乗せて納めたと考えられる。



写真 6 加納南 10 号墳出土遺物

⑦鉄斧（7） 有肩で、柄に続く箇所は袋状である。鉄斧は隣接する加納南9号墳でもみつまっている。

⑧管玉（8～21） 碧玉（緑色凝灰岩）製の管玉。先述した板屋谷内C6号墳のものと比較すると太身で緑色が濃い。

⑨勾玉（22・23） 22は玉髓製、23は石英製の勾玉。22は管玉、丸玉、小玉と同一のまとまりの中から出土した。23は須恵器（1）と近接して同様の高さで確認しており、須恵器と共に棺上に供えられたと考えられる。

⑩丸玉（24～109） ガラス製で、濃紺色のものが多く、そのほか青緑色のものがある。

⑪小玉（110～456） ガラス製で、濃紺色のものが最も多く、そのほか青色、スカイブルー色、黄緑色のものがある。

これらの丸玉、小玉と勾玉（22）、管玉はある程度のまとまりを持って出土したが、連をなしている状況は確認できなかった。遺体の上から勾玉、管玉、ガラス玉を散布する葬送儀礼が行われたと考えられる。

註

註1：須恵器の年代は、和田晴吾 2018『古墳時代の王権と集団関係』吉川弘文館 を参考にした。

註2：末永雅雄 1934『日本上代の甲冑』岡書院 を参考にして作成した。

参考文献

池野正男 2012「越中の古墳時代土器様相」『大境第31号』富山考古学会

久々忠義ほか 2003「富山県古墳副葬品集成」『大境第23号』富山考古学会

古代歴史文化協議会編 2018『玉－古代を彩る至宝』ハーベスト出版

末永雅雄 1934『日本上代の甲冑』岡書院

高橋浩二 2007『富山の古墳－氷見・雨晴の首長と日本海』日本海学研究会 富山県・日本海学推進機構

和田晴吾 2018『古墳時代の王権と集団関係』吉川弘文館

第10表 加納南10号墳出土土器一覧

番号	出土地点	器種	法量(cm)			報告番号
			口径	器高	底径	
1	埋葬施設	蓋	12.4	4.5		49

第11表 加納南10号墳出土遺物一覧

番号	出土地点	種類	法量(cm・g)					報告番号	備考
			長	幅	厚	高	重		
2	埋葬施設	乳文鏡	9.0 (つまみ径 1.8)	9.0	鏡面 0.1 縁 0.2	0.68	27.2	51	
3	埋葬施設	直刃鎌	5.1	2.0	0.4	1.1	14.2	52	有機質付着、木質付着
4	埋葬施設	刀子	(1.9)	(1.0)	0.2		1.0	53	
5	埋葬施設	曲刃鎌	(5.0)	1.8	0.4		12.6	54	
6	埋葬施設	鉄製鎌・鋤先	(9.0)	(10.3) 袋部 0.4 刃部 0.9	0.6		13.0	55	有機質付着
7	埋葬施設	鉄斧	11.5 袋部4.4 肩部1.0 刃部5.3 刃先部0.8	袋部 3.6 刃部 6.1	袋部 2.7 刃部 1.5		292.0	56	
8～21	埋葬施設	管玉	1.9～2.9	0.73～0.85			1.84～3.85	57～70	14点 個別一覧は第12表
22	埋葬施設	玉髓製勾玉	3.10	1.92	1.20		8.64	71	
23	埋葬施設	石英製勾玉	4.00	2.47	1.40		16.28	72	
24～109	埋葬施設	ガラス製丸玉	0.4～0.83	0.42～0.89			0.13～0.72	73～158	86点 個別一覧は第13表
110～456	埋葬施設	ガラス製小玉	0.2～0.4	0.2～0.4			0.01以下～0.11	159～505	347点 個別一覧は第14表



写真7 加納南9・10号墳（東から）



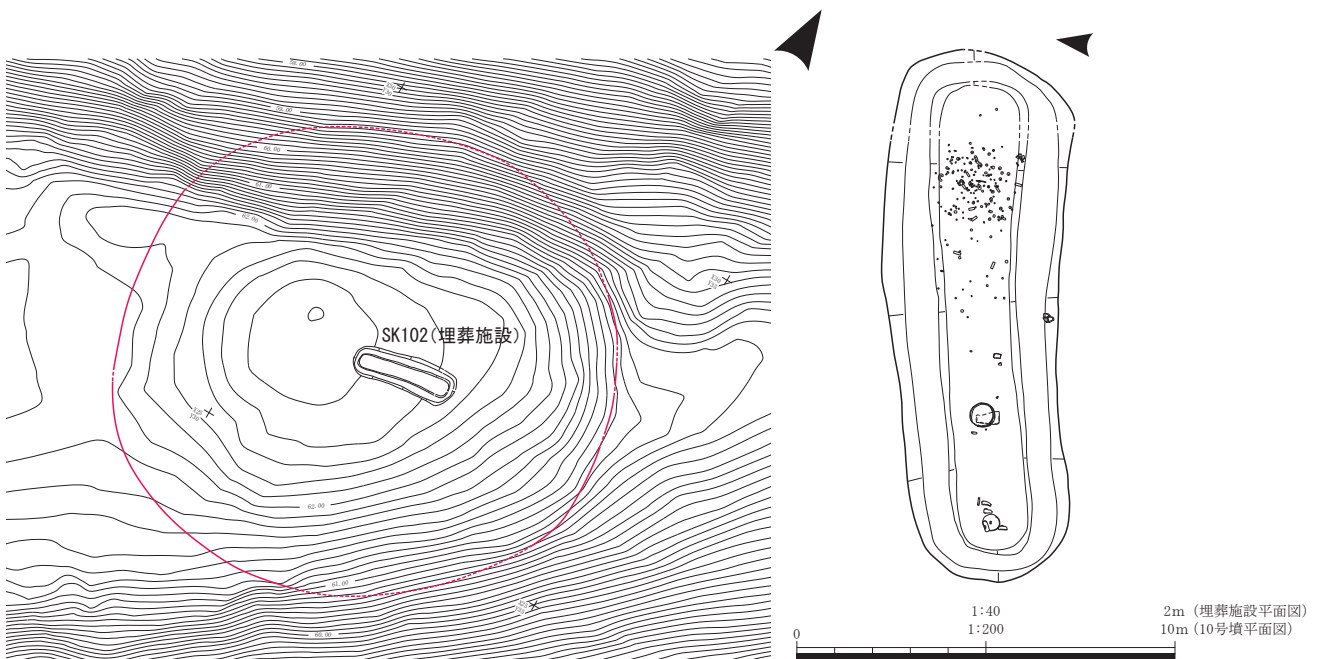
写真8 加納南10号墳須恵器・勾玉出土状況（西から）



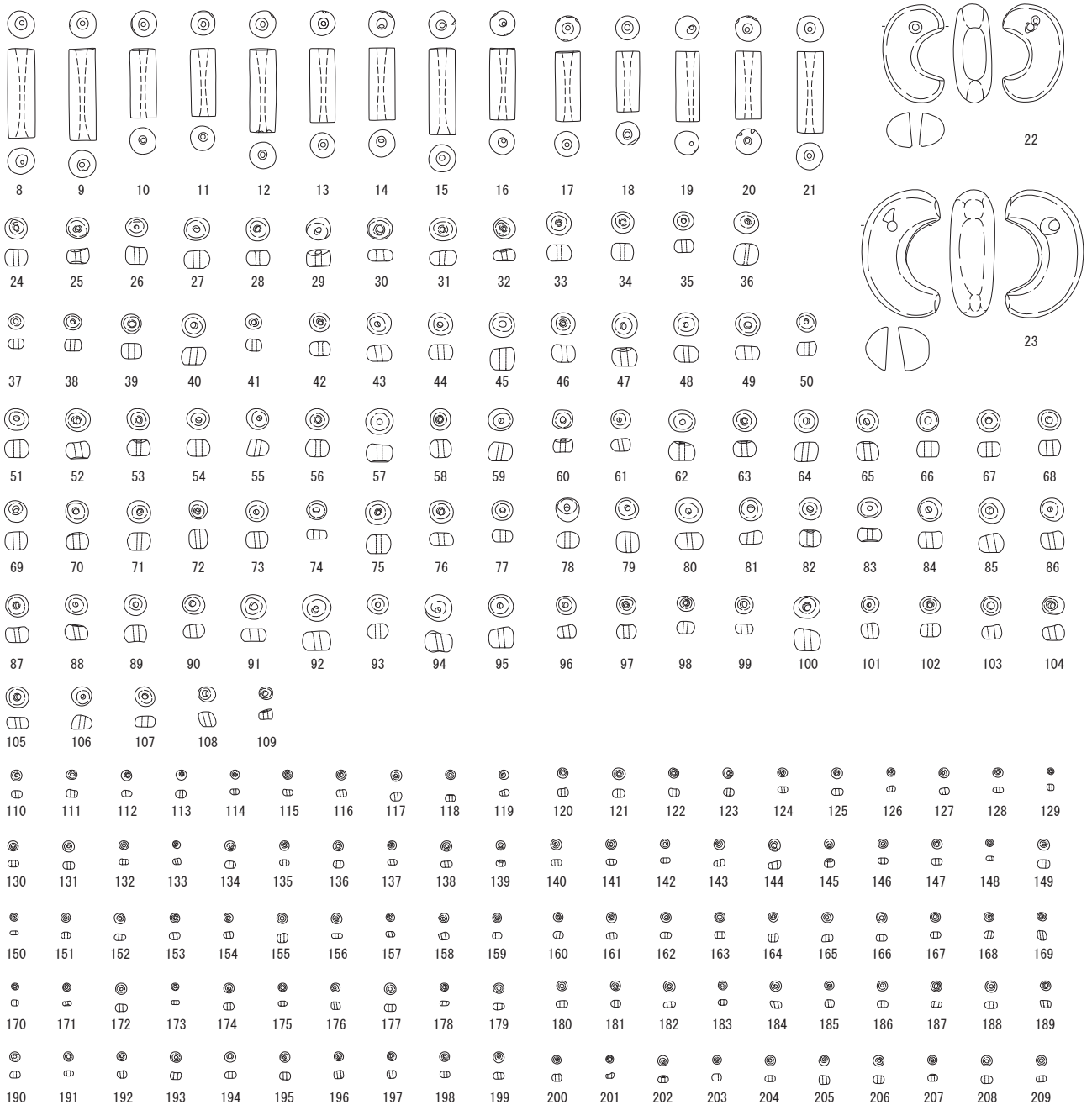
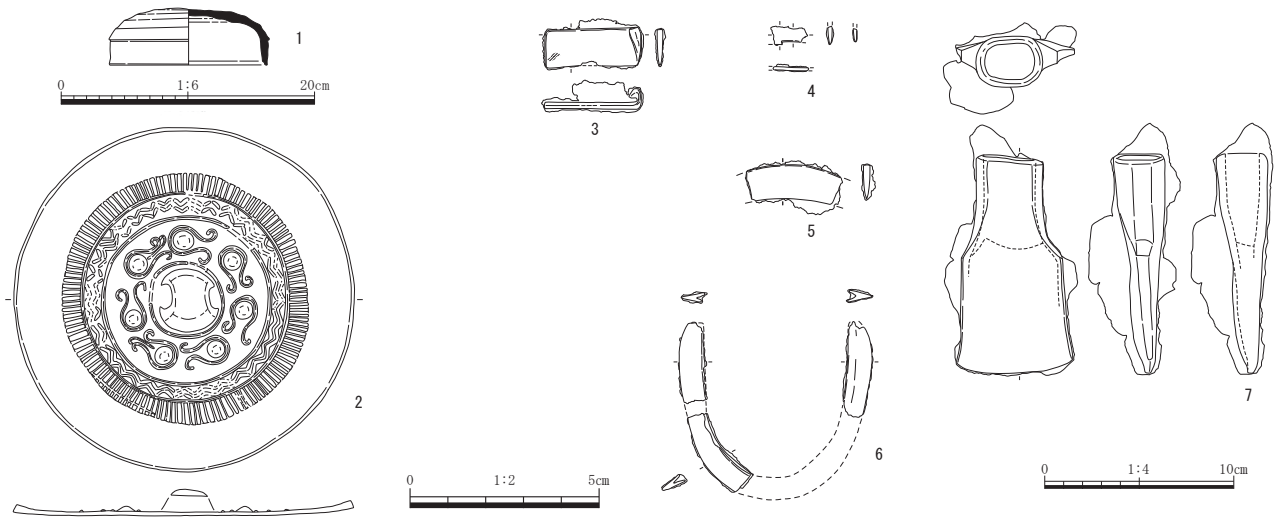
写真9 加納南10号墳銅鏡、鉄製鎌、鍬・鋤先出土状況（北から）



写真10 加納南10号墳玉類出土状況（西から）



第15図 加納南10号墳平面図・埋葬施設平面図（1/40, 1/200）



第16图 加納南10号墳出土遺物1 (2・8~209 1/2, 3~7 1/4, 1 1/6)



第 17 図 加納南 10 号墳出土遺物 2 (1/2)

第 12 表 加納南 10 号墳出土管玉一覽

番号	材質	法量(cm・g)				報告番号
		長	幅	孔径	重	
8	変質凝灰岩	2.85	0.85	0.35	3.67	57
9	変質凝灰岩	2.90	0.85	0.35	3.85	58
10	変質凝灰岩	2.20	0.82	0.30	2.83	59
11	変質凝灰岩	2.15	0.79	0.35	2.59	60
12	変質凝灰岩	2.65	0.85	0.40	3.50	61
13	変質凝灰岩	2.35	0.80	0.30	2.91	62
14	変質凝灰岩	2.25	0.80	0.30	2.94	63
15	変質凝灰岩	2.73	0.85	0.40	3.58	64
16	碧玉	2.25	0.80	0.30	2.78	65
17	変質凝灰岩	2.20	0.80	0.35	2.75	66
18	変質凝灰岩	1.90	0.73	0.35	1.84	67
19	碧玉	2.20	0.75	0.30	2.45	68
20	変質凝灰岩	2.13	0.80	0.30	2.60	69
21	変質凝灰岩	2.60	0.85	0.34	3.54	70

番号	法量(cm・g)				報告番号	
	長	幅	厚	孔径		
39	0.62	0.65	0.49	0.18	0.36	88
40	0.73	0.76	0.57	0.19	0.50	89
41	0.49	0.50	0.38	0.12	0.19	90
42	0.60	0.64	0.46	0.13	0.32	91
43	0.70	0.78	0.51	0.18	0.46	92
44	0.70	0.78	0.48	0.19	0.45	93
45	0.78	0.80	0.71	0.19	0.67	94
46	0.70	0.74	0.56	0.16	0.47	95
47	0.80	0.81	0.58	0.21	0.58	96
48	0.73	0.79	0.52	0.17	0.51	97
49	0.71	0.79	0.43	0.21	0.46	98
50	0.62	0.61	0.43	0.15	0.30	99
51	0.69	0.78	0.56	0.20	0.47	100
52	0.72	0.78	0.55	0.21	0.48	101
53	0.68	0.73	0.50	0.13	0.41	102
54	0.68	0.72	0.51	0.19	0.44	103
55	0.68	0.71	0.55	0.41	0.41	104
56	0.68	0.72	0.53	0.15	0.44	105
57	0.80	0.86	0.58	0.15	0.72	106
58	0.69	0.66	0.56	0.18	0.44	107
59	0.70	0.78	0.60	0.15	0.50	108
60	0.59	0.62	0.43	0.16	0.24	109
61	0.60	0.62	0.40	0.13	0.26	110
62	0.69	0.82	0.60	0.18	0.55	111
63	0.70	0.72	0.47	0.17	0.42	112
64	0.70	0.77	0.60	0.56	0.56	113
65	0.70	0.71	0.60	0.20	0.45	114
66	0.70	0.69	0.50	0.22	0.40	115
67	0.69	0.73	0.48	0.18	0.39	116
68	0.66	0.70	0.49	0.20	0.39	117
69	0.70	0.72	0.58	0.20	0.46	118
70	0.71	0.70	0.53	0.20	0.41	119
71	0.70	0.75	0.54	0.15	0.44	120
72	0.58	0.59	0.61	0.16	0.32	121
73	0.68	0.70	0.51	0.15	0.36	122

第 13 表 加納南 10 号墳出土ガラス製丸玉一覽 1

番号	法量(cm・g)					報告番号
	長	幅	厚	孔径	重	
24	0.68	0.72	0.53	0.15	0.38	73
25	0.65	0.71	0.45	0.16	0.34	74
26	0.60	0.70	0.55	0.39	0.39	75
27	0.72	0.80	0.59	0.20	0.51	76
28	0.74	0.75	0.47	0.12	0.44	77
29	0.70	0.77	0.58	0.17	0.45	78
30	0.70	0.81	0.37	0.23	0.32	79
31	0.73	0.88	0.48	0.17	0.46	80
32	0.67	0.70	0.39	0.14	0.32	81
33	0.74	0.78	0.50	0.13	0.50	82
34	0.70	0.70	0.55	0.13	0.46	83
35	0.59	0.63	0.40	0.14	0.25	84
36	0.71	0.80	0.68	0.10	0.62	85
37	0.48	0.50	0.30	0.14	0.13	86
38	0.51	0.57	0.37	0.12	0.19	87

第 13 表 加納南 10 号墳出土ガラス製丸玉一覽 2

番号	法量 (cm・g)					報告番号
	長	幅	厚	孔径	重	
74	0.60	0.65	0.30	0.20	0.18	123
75	0.78	0.80	0.60	0.15	0.53	124
76	0.70	0.77	0.40	0.18	0.32	125
77	0.63	0.68	0.38	0.17	0.23	126
78	0.74	0.73	0.51	0.16	0.36	127
79	0.70	0.73	0.67	0.17	0.51	128
80	0.78	0.87	0.52	0.15	0.53	129
81	0.71	0.73	0.43	0.20	0.30	130
82	0.71	0.70	0.53	0.19	0.36	131
83	0.62	0.75	0.42	0.15	0.31	132
84	0.73	0.78	0.52	0.20	0.46	133
85	0.80	0.79	0.61	0.23	0.53	134
86	0.73	0.76	0.57	0.16	0.45	135
87	0.71	0.72	0.49	0.15	0.40	136
88	0.63	0.71	0.49	0.16	0.33	137
89	0.68	0.70	0.52	0.38	0.38	138
90	0.61	0.70	0.42	0.28	0.28	139
91	0.78	0.79	0.40	0.27	0.37	140
92	0.83	0.89	0.60	0.20	0.71	141
93	0.61	0.68	0.49	0.15	0.30	142
94	0.83	0.87	0.65	0.64	0.64	143
95	0.70	0.80	0.66	0.17	0.58	144
96	0.60	0.62	0.42	0.23	0.23	145
97	0.59	0.60	0.47	0.17	0.27	146
98	0.48	0.56	0.39	0.11	0.19	147
99	0.57	0.58	0.31	0.20	0.18	148
100	0.70	0.84	0.70	0.19	0.64	149
101	0.53	0.58	0.50	0.14	0.24	150
102	0.58	0.64	0.41	0.16	0.26	151
103	0.61	0.66	0.45	0.20	0.27	152
104	0.60	0.69	0.50	0.19	0.31	153
105	0.67	0.71	0.37	0.15	0.30	154
106	0.60	0.63	0.43	0.15	0.24	155
107	0.62	0.63	0.34	0.19	0.18	156
108	0.49	0.57	0.47	0.18	0.15	157
109	0.40	0.42	0.31	0.08	0.08	158

第 14 表 加納南 10 号墳出土ガラス製小玉一覽 1

番号	法量 (cm・g)					報告番号
	長	幅	厚	孔径	重	
110	0.34	0.37	0.22	0.08	0.08	159
111	0.30	0.36	0.24	0.12	0.06	160
112	0.34	0.33	0.20	0.10	0.07	161
113	0.33	0.32	0.25	0.09	0.06	162
114	0.30	0.28	0.18	0.08	0.06	163
115	0.30	0.31	0.18	0.10	0.07	164
116	0.32	0.33	0.23	0.10	0.07	165
117	0.38	0.36	0.28	0.10	0.09	166
118	0.30	0.31	0.22	0.10	0.07	167
119	0.30	0.32	0.20	0.07	0.07	168
120	0.32	0.33	0.25	0.12	0.07	169
121	0.38	0.40	0.26	0.09	0.07	170
122	0.32	0.33	0.25	0.10	0.07	171
123	0.33	0.32	0.22	0.09	0.10	172
124	0.29	0.32	0.19	0.09	0.05	173
125	0.35	0.38	0.20	0.10	0.07	174
126	0.28	0.28	0.18	0.09	0.05	175
127	0.31	0.31	0.21	0.10	0.06	176
128	0.30	0.33	0.18	0.09	0.06	177
129	0.20	0.20	0.20	0.08	0.04	178
130	0.31	0.34	0.20	0.12	0.06	179
131	0.36	0.39	0.22	0.09	0.07	180
132	0.27	0.30	0.17	0.10	0.06	181
133	0.23	0.24	0.21	0.08	0.04	182
134	0.33	0.32	0.21	0.12	0.07	183
135	0.29	0.30	0.19	0.10	0.06	184
136	0.31	0.32	0.21	0.11	0.07	185
137	0.28	0.28	0.17	0.10	0.06	186
138	0.33	0.35	0.20	0.10	0.07	187
139	0.30	0.30	0.19	0.10	0.07	188
140	0.34	0.36	0.20	0.10	0.07	189
141	0.32	0.35	0.19	0.10	0.07	190
142	0.29	0.31	0.17	0.10	0.07	191
143	0.33	0.35	0.21	0.10	0.07	192
144	0.39	0.40	0.25	0.16	0.16	193
145	0.31	0.30	0.27	0.10	0.07	194
146	0.30	0.30	0.17	0.11	0.07	195
147	0.31	0.32	0.20	0.11	0.07	196
148	0.25	0.25	0.14	0.08	0.05	197
149	0.35	0.40	0.25	0.11	0.08	198
150	0.26	0.26	0.10	0.08	0.05	199
151	0.29	0.30	0.20	0.10	0.06	200
152	0.30	0.36	0.20	0.10	0.07	201
153	0.30	0.32	0.21	0.11	0.07	202
154	0.28	0.30	0.20	0.11	0.06	203
155	0.33	0.36	0.29	0.11	0.08	204
156	0.33	0.35	0.15	0.10	0.05	205
157	0.27	0.29	0.18	0.10	0.05	206
158	0.29	0.33	0.22	0.12	0.07	207
159	0.30	0.29	0.20	0.10	0.06	208
160	0.30	0.30	0.21	0.10	0.07	209
161	0.33	0.32	0.21	0.10	0.05	210
162	0.31	0.35	0.20	0.08	0.07	211
163	0.30	0.32	0.21	0.13	0.07	212
164	0.31	0.30	0.26	0.11	0.07	213
165	0.33	0.35	0.22	0.10	0.07	214

番号	法量 (cm・g)					報告番号
	長	幅	厚	孔径	重	
166	0.35	0.33	0.20	0.13	0.07	215
167	0.30	0.31	0.20	0.11	0.04	216
168	0.30	0.29	0.23	0.11	0.06	217
169	0.27	0.30	0.30	0.10	0.07	218
170	0.22	0.21	0.18	0.10	0.05	219
171	0.26	0.26	0.14	0.07	0.05	220
172	0.35	0.37	0.23	0.10	0.07	221
173	0.23	0.23	0.14	0.09	0.05	222
174	0.32	0.33	0.21	0.10	0.07	223
175	0.26	0.28	0.15	0.11	0.04	224
176	0.28	0.30	0.25	0.08	0.06	225
177	0.36	0.38	0.22	0.10	0.07	226
178	0.25	0.28	0.13	0.12	0.03	227
179	0.32	0.33	0.20	0.13	0.06	228
180	0.32	0.36	0.20	0.13	0.06	229
181	0.30	0.30	0.21	0.11	0.07	230
182	0.36	0.37	0.19	0.12	0.06	231
183	0.29	0.28	0.18	0.10	0.05	232
184	0.32	0.35	0.22	0.12	0.06	233
185	0.29	0.30	0.23	0.09	0.06	234
186	0.33	0.32	0.20	0.08	0.07	235
187	0.34	0.34	0.21	0.13	0.07	236
188	0.37	0.39	0.20	0.11	0.06	237
189	0.30	0.33	0.23	0.12	0.07	238
190	0.31	0.32	0.20	0.09	0.07	239
191	0.30	0.30	0.17	0.11	0.06	240
192	0.30	0.30	0.22	0.10	0.03	241
193	0.33	0.35	0.22	0.12	0.03	242
194	0.31	0.35	0.20	0.11	0.03	243
195	0.33	0.32	0.23	0.10	0.04	244
196	0.30	0.29	0.26	0.10	0.03	245
197	0.30	0.29	0.23	0.10	0.03	246
198	0.31	0.32	0.20	0.10	0.03	247
199	0.35	0.35	0.20	0.10	0.04	248
200	0.28	0.29	0.22	0.12	0.02	249
201	0.24	0.26	0.17	0.14	0.01	250
202	0.33	0.32	0.22	0.10	0.03	251
203	0.28	0.29	0.22	0.10	0.03	252
204	0.31	0.32	0.19	0.10	0.03	253
205	0.33	0.32	0.28	0.11	0.04	254
206	0.34	0.36	0.25	0.11	0.04	255
207	0.29	0.30	0.22	0.10	0.02	256
208	0.33	0.36	0.25	0.10	0.05	257
209	0.33	0.32	0.20	0.12	0.04	258
210	0.33	0.35	0.20	0.10	0.03	259
211	0.29	0.31	0.18	0.12	0.02	260
212	0.31	0.30	0.20	0.12	0.03	261
213	0.23	0.27	0.17	0.10	0.01	262
214	0.31	0.32	0.20	0.10	0.03	263
215	0.30	0.30	0.23	0.10	0.04	264
216	0.30	0.37	0.21	0.12	0.03	265
217	0.37	0.38	0.22	0.10	0.04	266
218	0.38	0.40	0.20	0.11	0.05	267
219	0.32	0.33	0.21	0.10	0.03	268
220	0.30	0.32	0.21	0.11	0.02	269
221	0.27	0.30	0.17	0.10	0.02	270
222	0.31	0.32	0.20	0.09	0.03	271
223	0.30	0.34	0.18	0.12	0.03	272
224	0.33	0.33	0.26	0.12	0.04	273
225	0.27	0.28	0.22	0.08	0.03	274
226	0.24	0.27	0.26	0.10	0.03	275
227	0.30	0.31	0.18	0.12	0.03	276
228	0.33	0.32	0.22	0.10	0.06	277
229	0.28	0.30	0.29	0.13	0.03	278
230	0.30	0.29	0.21	0.12	0.03	279
231	0.27	0.30	0.20	0.10	0.02	280
232	0.30	0.32	0.25	0.11	0.03	281
233	0.30	0.30	0.24	0.10	0.03	282
234	0.34	0.34	0.19	0.14	0.03	283
235	0.33	0.32	0.20	0.10	0.03	284
236	0.30	0.30	0.20	0.10	0.03	285
237	0.34	0.36	0.22	0.11	0.04	286
238	0.29	0.31	0.26	0.12	0.03	287
239	0.33	0.33	0.20	0.11	0.04	288
240	0.32	0.30	0.18	0.10	0.02	289
241	0.30	0.31	0.20	0.10	0.03	290
242	0.29	0.29	0.13	0.10	0.01	291
243	0.30	0.29	0.11	0.12	0.01	292
244	0.31	0.30	0.23	0.12	0.04	293
245	0.39	0.40	0.20	0.15	0.05	294
246	0.31	0.30	0.16	0.10	0.02	295
247	0.29	0.30	0.20	0.10	0.01	296
248	0.34	0.37	0.19	0.15	0.03	297
249	0.32	0.35	0.20	0.11	0.03	298
250	0.24	0.26	0.12	0.10	0.01	299
251	0.31	0.33	0.23	0.10	0.04	300
252	0.31	0.30	0.20	0.10	0.02	301
253	0.24	0.27	0.11	0.12	0.01	302

第 14 表 加納南 10 号墳出土ガラス製小玉一覽 2

番号	法量 (cm・g)					報告番号
	長	幅	厚	孔径	重	
264	0.28	0.29	0.18	0.08	0.01以下	313
265	0.30	0.36	0.26	0.12	0.04	314
266	0.30	0.31	0.28	0.08	0.03	315
267	0.31	0.33	0.23	0.09	0.03	316
268	0.31	0.31	0.15	0.10	0.02	317
269	0.31	0.38	0.21	0.12	0.03	318
270	0.33	0.32	0.22	0.10	0.03	319
271	0.24	0.23	0.12	0.08	0.01	320
272	0.29	0.30	0.18	0.13	0.03	321
273	0.27	0.31	0.23	0.11	0.04	322
274	0.26	0.29	0.19	0.11	0.03	323
275	0.31	0.32	0.20	0.13	0.03	324
276	0.32	0.32	0.24	0.08	0.05	325
277	0.32	0.34	0.20	0.10	0.03	326
278	0.35	0.38	0.22	0.10	0.05	327
279	0.32	0.36	0.23	0.11	0.04	328
280	0.31	0.33	0.20	0.12	0.03	329
281	0.36	0.37	0.23	0.09	0.04	330
282	0.27	0.30	0.20	0.12	0.02	331
283	0.30	0.31	0.20	0.10	0.03	332
284	0.24	0.28	0.15	0.10	0.02	333
285	0.21	0.20	0.12	0.07	0.01	334
286	0.23	0.26	0.16	0.10	0.02	335
287	0.30	0.32	0.19	0.10	0.03	336
288	0.30	0.31	0.20	0.12	0.03	337
289	0.30	0.31	0.20	0.10	0.03	338
290	0.30	0.30	0.16	0.10	0.03	339
291	0.31	0.32	0.23	0.11	0.03	340
292	0.27	0.29	0.14	0.12	0.02	341
293	0.34	0.03	0.20	0.10	0.03	342
294	0.30	0.31	0.23	0.10	0.03	343
295	0.32	0.38	0.18	0.10	0.03	344
296	0.33	0.38	0.20	0.11	0.03	345
297	0.23	0.22	0.18	0.09	0.01	346
298	0.34	0.33	0.23	0.10	0.04	347
299	0.27	0.26	0.22	0.09	0.03	348
300	0.20	0.20	0.11	0.08	0.01以下	349
301	0.29	0.30	0.19	0.08	0.03	350
302	0.30	0.30	0.15	0.12	0.03	351
303	0.24	0.27	0.16	0.12	0.02	352
304	0.25	0.28	0.11	0.10	0.01以下	353
305	0.28	0.27	0.18	0.10	0.03	354
306	0.31	0.31	0.21	0.11	0.03	355
307	0.26	0.29	0.11	0.10	0.01	356
308	0.31	0.31	0.21	0.10	0.04	357
309	0.32	0.33	0.20	0.10	0.04	358
310	0.27	0.29	0.20	0.10	0.02	359
311	0.27	0.26	0.16	0.10	0.01	360
312	0.33	0.35	0.26	0.10	0.05	361
313	0.33	0.34	0.23	0.10	0.05	362
314	0.31	0.32	0.15	0.13	0.03	363
315	0.29	0.30	0.21	0.11	0.03	364
316	0.26	0.28	0.19	0.12	0.02	365
317	0.28	0.30	0.21	0.11	0.03	366
318	0.29	0.30	0.20	0.10	0.02	367
319	0.24	0.27	0.15	0.10	0.01	368
320	0.25	0.26	0.15	0.10	0.02	369
321	0.33	0.35	0.20	0.13	0.04	370
322	0.32	0.37	0.21	0.08	0.04	371
323	0.27	0.28	0.18	0.10	0.02	372
324	0.34	0.33	0.20	0.10	0.03	373
325	0.31	0.31	0.25	0.10	0.03	374
326	0.27	0.29	0.20	0.10	0.02	375
327	0.35	0.33	0.20	0.09	0.03	376
328	0.35	0.37	0.22	0.12	0.04	377
329	0.30	0.31	0.16	0.10	0.02	378
330	0.29	0.30	0.20	0.11	0.02	379
331	0.31	0.34	0.20	0.13	0.03	380
332	0.40	0.43	0.35	0.15	0.10	381
333	0.34	0.35	0.22	0.10	0.04	382
334	0.35	0.38	0.17	0.13	0.03	383
335	0.33	0.36	0.23	0.12	0.04	384
336	0.29	0.30	0.12	0.10	0.02	385
337	0.31	0.32	0.20	0.10	0.03	386
338	0.22	0.21	0.13	0.08	0.01	387
339	0.25	0.29	0.14	0.10	0.01	388
340	0.31	0.33	0.22	0.11	0.03	389
341	0.27	0.28	0.21	0.10	0.02	390
342	0.31	0.32	0.21	0.10	0.03	391
343	0.29	0.30	0.16	0.90	0.03	392
344	0.30	0.29	0.12	0.16	0.02	393
345	0.26	0.28	0.18	0.13	0.03	394
346	0.27	0.29	0.13	0.12	0.01	395
347	0.33	0.35	0.21	0.10	0.03	396
348	0.33	0.35	0.20	0.11	0.03	397
349	0.30	0.33	0.19	0.12	0.02	398
350	0.33	0.33	0.23	0.10	0.03	399
351	0.30	0.30	0.12	0.12	0.01	400
352	0.28	0.29	0.16	0.09	0.01	401
353	0.27	0.29	0.17	0.10	0.02	402
354	0.31	0.33	0.27	0.13	0.04	403
355	0.29	0.32	0.18	0.10	0.03	404
356	0.24	0.27	0.19	0.08	0.02	405
357	0.30	0.31	0.20	0.10	0.03	406
358	0.33	0.36	0.23	0.09	0.04	407
359	0.28	0.29	0.16	0.11	0.03	408
360	0.29	0.30	0.20	0.12	0.02	409
361	0.32	0.32	0.25	0.10	0.04	410

番号	法量 (cm・g)					報告番号
	長	幅	厚	孔径	重	
362	0.37	0.38	0.18	0.14	0.03	411
363	0.29	0.30	0.20	0.09	0.03	412
364	0.37	0.38	0.26	0.11	0.05	413
365	0.36	0.38	0.20	0.12	0.05	414
366	0.39	0.42	0.25	0.10	0.06	415
367	0.32	0.33	0.20	0.10	0.03	416
368	0.26	0.31	0.25	0.10	0.02	417
369	0.32	0.33	0.27	0.10	0.04	418
370	0.28	0.30	0.19	0.10	0.02	419
371	0.30	0.32	0.21	0.11	0.03	420
372	0.33	0.35	0.20	0.11	0.07	421
373	0.30	0.30	0.23	0.09	0.06	422
374	0.30	0.30	0.20	0.09	0.06	423
375	0.32	0.33	0.20	0.12	0.10	424
376	0.29	0.35	0.27	0.11	0.07	425
377	0.32	0.37	0.23	0.11	0.07	426
378	0.34	0.33	0.20	0.10	0.07	427
379	0.40	0.48	0.31	0.12	0.11	428
380	0.28	0.27	0.23	0.10	0.07	429
381	0.28	0.28	0.24	0.10	0.06	430
382	0.31	0.33	0.20	0.13	0.06	431
383	0.33	0.35	0.20	0.10	0.07	432
384	0.31	0.30	0.22	0.12	0.06	433
385	0.30	0.30	0.25	0.10	0.07	434
386	0.30	0.29	0.20	0.12	0.07	435
387	0.26	0.30	0.14	0.10	0.06	436
388	0.28	0.30	0.21	0.08	0.05	437
389	0.30	0.32	0.22	0.12	0.06	438
390	0.34	0.37	0.20	0.11	0.07	439
391	0.28	0.30	0.27	0.13	0.07	440
392	0.36	0.38	0.17	0.12	0.07	441
393	0.31	0.38	0.20	0.12	0.07	442
394	0.29	0.28	0.25	0.10	0.06	443
395	0.31	0.31	0.26	0.12	0.06	444
396	0.33	0.36	0.23	0.12	0.08	445
397	0.30	0.38	0.25	0.13	0.07	446
398	0.39	0.40	0.20	0.12	0.08	447
399	0.31	0.36	0.22	0.12	0.06	448
400	0.31	0.32	0.24	0.12	0.07	449
401	0.28	0.28	0.26	0.10	0.06	450
402	0.26	0.28	0.17	0.10	0.04	451
403	0.30	0.32	0.19	0.05	0.05	452
404	0.24	0.30	0.23	0.10	0.06	453
405	0.33	0.31	0.28	0.11	0.07	454
406	0.29	0.30	0.16	0.11	0.06	455
407	0.30	0.29	0.17	0.11	0.05	456
408	0.32	0.32	0.25	0.12	0.03	457
409	0.26	0.28	0.14	0.10	0.01	458
410	0.32	0.33	0.25	0.13	0.03	459
411	0.20	0.20	0.11	0.10	0.01以下	460
412	0.28	0.30	0.18	0.12	0.01	461
413	0.29	0.30	0.18	0.10	0.02	462
414	0.29	0.30	0.32	0.10	0.05	463
415	0.38	0.37	0.25	0.13	0.05	464
416	0.30	0.30	0.20	0.12	0.02	465
417	0.33	0.31	0.29	0.10	0.04	466
418	0.27	0.27	0.19	0.10	0.02	467
419	0.27	0.30	0.20	0.10	0.03	468
420	0.30	0.32	0.22	0.11	0.03	469
421	0.29	0.31	0.21	0.12	0.02	470
422	0.28	0.29	0.18	0.10	0.02	471
423	0.30	0.34	0.18	0.13	0.02	472
424	0.28	0.30	0.30	0.12	0.03	473
425	0.26	0.28	0.20	0.10	0.02	474
426	0.29	0.38	0.21	0.10	0.03	475
427	0.27	0.30	0.15	0.11	0.02	476
428	0.27	0.31	0.19	0.11	0.03	477
429	0.31	0.34	0.19	0.10	0.03	478
430	0.27	0.28	0.20	0.12	0.03	479
431	0.35	0.37	0.20	0.12	0.03	480
432	0.23	0.24	0.22	0.07	0.02	481
433	0.25	0.28	0.14	0.10	0.02	482
434	0.31	0.30	0.20	0.12	0.02	483
435	0.31	0.30	0.12	0.13	0.02	484
436	0.30	0.29	0.22	0.10	0.03	485
437	0.32	0.33	0.22	0.10	0.04	486
438	0.30	0.30	0.23	0.11	0.03	487
439	0.27	0.30	0.22	0.10	0.03	488
440	0.31	0.32	0.20	0.15	0.02	489
441	0.25	0.27	0.20	0.10	0.02	490
442	0.33	0.31	0.23	0.10	0.04	491
443	0.27	0.29	0.16	0.10	0.01	492
444	0.27	0.28	0.11	0.10	0.01	493
445	0.30	0.31	0.21	0.12	0.03	494
446	0.39	0.33	0.28	0		



富山県出土の重要考古資料 11

とやまの古墳出土品

勅使塚古墳
板屋谷内C 6号墳
加納南9号墳
加納南10号墳

発行日 平成31(2019)年3月29日
編集・発行 富山県埋蔵文化財センター
〒930-0115 富山市茶屋町206番3号
印刷 中央印刷株式会社