

Ⅲ みどりの森再生事業

○趣 旨

人工林の公益的機能の向上を図るため、風雪被害林や過密人工林などを、スギと広葉樹の混交林へと誘導するための森林整備を実施するとともに、県産の広葉樹苗を県民の協力を得て育成します。

○平成24年度事業の実績

(1) 風雪被害林・過密人工林の整理の実施

混交林化を促進するための伐採・整理を行うとともに、広葉樹を植栽しました。

【平成24年度実績】

整備面積	・風雪被害林整理 15.8 ha ・過密人工林整理 109.0 ha ・侵入竹林整理 40.1 ha	} 計 164.9 ha
事業主体	県	

《実施例》

風雪被害林整理

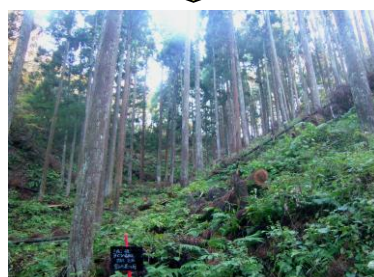
(小矢部市安楽寺 地内)



台風や積雪による被害を受けた人工林を整理

過密人工林整理

(富山市長川原 地内)



手入れが行き届かず、過密になった人工林を整理

侵入竹林整理

(魚津市金山谷 地内)



スギ人工林に拡大・侵入した竹林を整理

(2) 県産広葉樹苗の育成等

県民の皆さんにドングリの「里親」となっていただき、森づくりに必要な苗木を育て、風雪被害林整理跡地に植栽するとともに、森林ボランティア団体等に配付し、森づくり活動に使用しています。

【平成24年度実績】

育成本数	ブナ、ミズナラなど 20,000本
事業主体	県（とやまの森づくりサポートセンターに委託）

平成24年度 みどりの森再生事業実施箇所一覧

【目標】混交林の整備面積

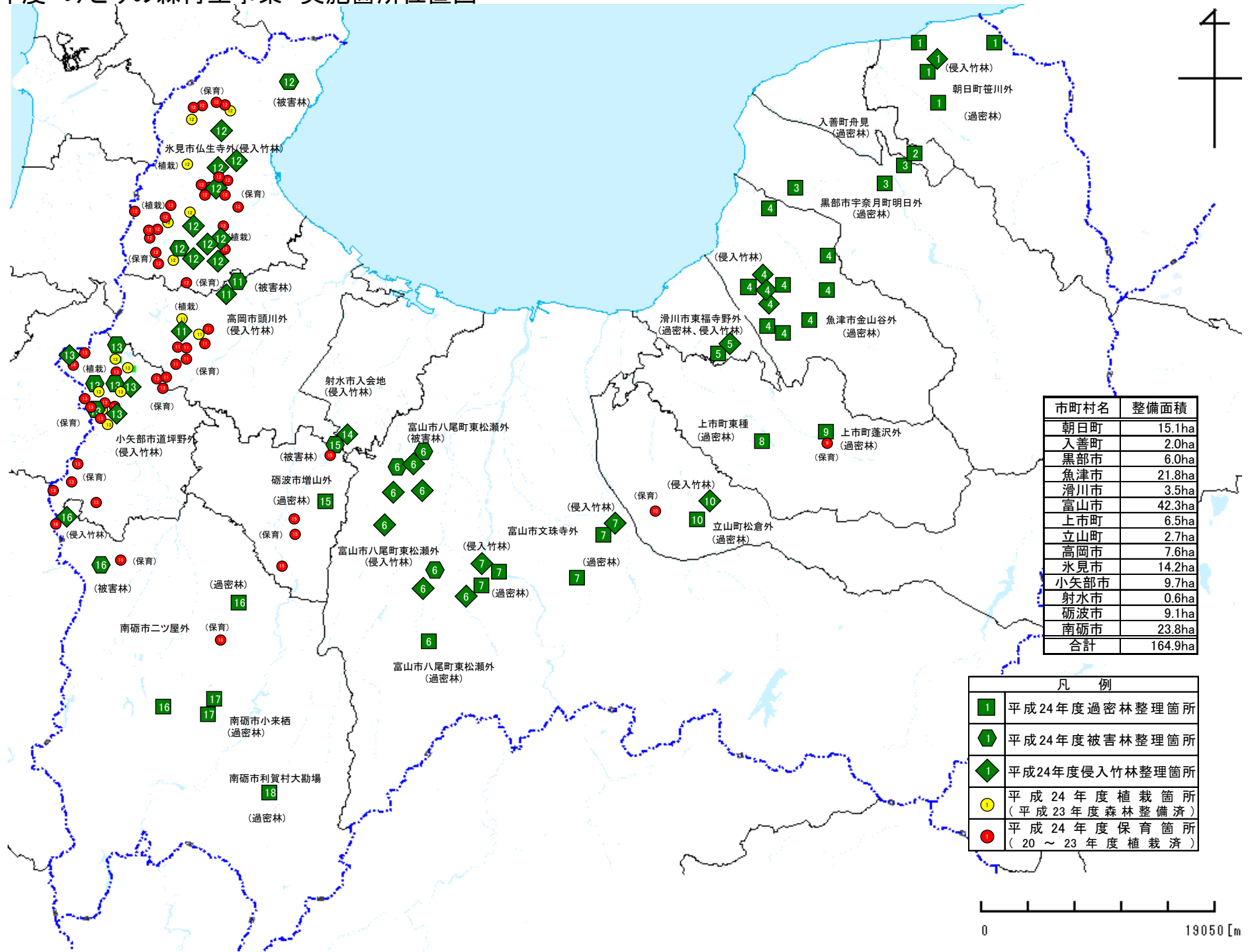
単位：ha

区分		前期実績 H19-23	後期計画					計	全体 H19-28
			H24	H25	H26	H27	H28		
混交林 整備	整備面積	693	165	154	160	160	168	807	1,500

番号	市町村	箇所名	平成24年度事業実績					
			主要事業内容				植栽面積	保育面積
			整理区域 面積	風雪被害林整理	過密林整理	侵入竹林整理		
24-1	朝日町	笹川外	15.1ha		15.0ha	0.1ha		
24-2	入善町	舟見	2.0ha		2.0ha			
24-3	黒部市	宇奈月町舟見明日音沢外	6.0ha		6.0ha			
24-4	魚津市	金山谷外	21.8ha		15.8ha	6.0ha		
24-5	滑川市	東福寺野外	3.5ha		1.5ha	2.0ha		
24-6	富山市	東松瀬外	15.0ha	0.8ha	8.0ha	6.2ha		0.5ha
24-7	富山市	文珠寺外	27.3ha		27.0ha	0.3ha		
	富山市計		42.3ha	0.8ha	35.0ha	6.5ha		0.5ha
24-8	上市町	東種	3.3ha		3.0ha	0.3ha		
24-9	上市町	蓬沢外	3.2ha		3.2ha			2.6ha
	上市町計		6.5ha		6.2ha	0.3ha		2.6ha
24-10	立山町	松倉外	2.7ha		2.3ha	0.4ha		0.1ha
24-11	高岡市	頭川外	7.6ha	0.5ha		7.1ha	0.3ha	4.1ha
24-12	氷見市	仏生寺外	14.2ha	6.7ha		7.5ha	0.6ha	1.7ha
24-13	小矢部市	道坪野外	9.7ha	2.7ha		7.0ha	0.2ha	3.3ha
24-14	射水市	入会地	0.6ha			0.6ha		
24-15	砺波市	増山外	9.1ha	5.1ha	4.0ha			0.2ha
24-16	南砺市	沖・院瀬見外	12.1ha		9.5ha	2.6ha		1.1ha
24-17	南砺市	小来栖	7.6ha		7.6ha			
24-18	南砺市	大勘場	4.1ha		4.1ha			
	南砺市計		23.8ha		21.2ha	2.6ha		1.1ha
	総計		164.9ha	15.8ha	109.0ha	40.1ha	1.1ha	13.6ha

平成24年度 みどりの森再生事業 実施箇所位置図

みどりの森再生事業



市町村名	整備面積
朝日町	15.1ha
入善町	2.0ha
黒部市	6.0ha
魚津市	21.8ha
滑川市	3.5ha
富山市	42.3ha
上市町	6.5ha
立山町	2.7ha
高岡市	7.6ha
氷見市	14.2ha
小矢部市	9.7ha
射水市	0.6ha
砺波市	9.1ha
南砺市	23.8ha
合計	164.9ha

凡 例	
1	平成24年度過密林整理箇所
1	平成24年度被害林整理箇所
1	平成24年度侵入竹林整理箇所
●	平成24年度植栽箇所 (平成23年度森林整備済)
●	平成24年度保育箇所 (20～23年度植栽済)

