

みんなの県政

1974/6

NO.65 富山



環境を守る



環境問題に対する内外の関心はますます高まりつつあります。昭和四十七年六月、ストックホルムで開催された第一回の国連人間環境会議の勧告を受け、第二七回国連総会において六月五日を「世界環境デー」とすることを決議し、毎年この日に環境問題に対する認識を深め、人間環境の保全に努める決意を再確認するための世界的な活動を行うこととなりました。これを契機にわが国においても、第一回の「世界環境デー」の昨年六月五日に第一回「環境週間」を設け、国あるいは本県においても各種の行事を行なったわけですが本年はその第二回目にあたり、より一層環境保全の思想普及を図ってまいりたいと考えています。

あやめ〔菖蒲〕

多年草 アヤメ科

根ざわは紅色をおび、葉は半分白緑色で著しい中央脈がなく、茎は中空で、つぎつぎに数花を開く。

アヤメは「文目」の意で、その葉が並立するのによるといわれる。



みんなの県政

1974・6・もくじ

環境を守る	1
副知事に聞く	8
よい歯でよくかみ、よい身体	10
ふるさと空から拝見	12
立山に美と力と友情と	14
奥さまも国民年金に	17
チューリップの新品種	18
物価と家計簿	20
みんなの広場	22
くらしの知恵	23
トピックス	24

●表紙せつめい●

天然記念物八尾諏訪社の大けやき
この木は、諏訪神社境内の東隅の斜面にあり、3本から4本のところで3幹にわかれ、壮大な樹冠を呈していたが、昭和30年ごろの積雪で、中枝の回り2〜3本のものが折れた。

正和4年(1315)桐山城主諏訪左近が植えたものと伝えられ、諏訪社特有の神木としてあげられてきた。



郷土の自然を守ろう



▲城社公園にて

山と野と海に恵まれた富山県は、すばらしい郷土です。この美しい郷土の自然は、われわれに快適な生活をあたえ、豊かな人間性をはぐくみ、明日への活力を養ってくれます。

この限らない恵みをあたえてくれる自然は、ひとたび破壊されると復元には長い年月がかかるか、あるいは全く復元できない場合もあります。

従って、私たちは自然のしくみの微妙さを正しく理解し、調和をそなうことなく、賢明に利用するとともに、祖先から受け継いだ自然を守り、長くこれを後世に伝える義務があります。



自然環境の保全

山などの自然環境がすぐれている地域、市街地などの自然環境が生活環境としてすぐれている地域や市街地、工業地域で積極的に緑化を必要とする地域などを知事が指定して、保全計画をたて、自然環境と緑地環境の保全や、緑化の促進を図っています。

昭和四十八年十月に自然環境保全地域として東砺波郡城端町の「縄ヶ池、若杉」地域と下新川郡入善町の「沢杉」地域を指定し保全事業を実施しました。また、自然環境のそなわれるおそれのある土地などの公有化を促進するため、自然環境保全基金を設置して市町村と共同で積極的に取得するよう努力しています。

鳥獣の保護

自然環境に恵まれた本県は、鳥獣の生息繁殖の適地が多いため、生息する鳥獣の種類や数も多いものとみられています。

ことしは、婦中町の高塚地内に国が設置した「野鳥一級観測ステーション」を中心に、この周辺を「野鳥の森」に整備し、愛鳥思想の教育の場として計画しています。



▲海辺で遊ぶ子供たち

県立自然公園の保護と利用

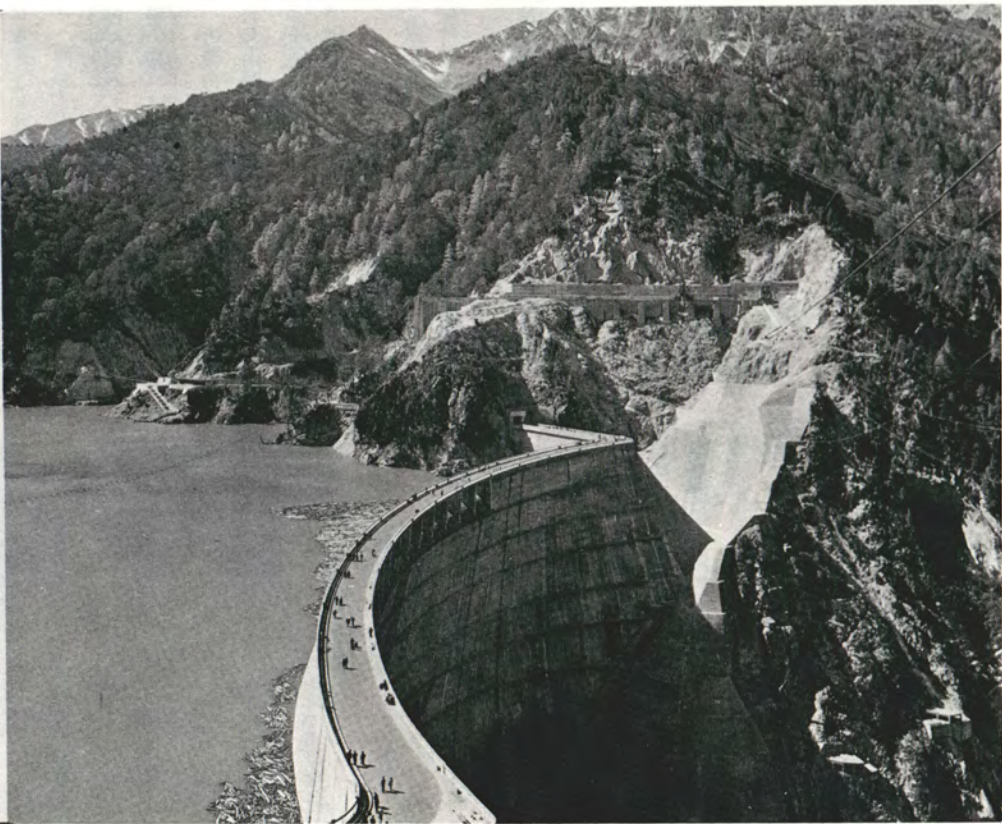
県内にあるすぐれた自然の風景地を保護するとともに、県民の保健と休養の場としてその利用を図るため、昭和四十八年三月に朝日・有峰・五箇山の三地域を、昭和四十九年三月に白木・水無の一地域を県立自然公園に指定しました。

なお、本年三月に五箇山県立自然公園の相倉地区が国の国民休養地として指定されたのを機会にこの地区を四カ年計画で整備し、正しい自然との接触を図ることにしています。

国立自然公園の保護と利用

中部山岳国立公園の立山地帯は、昭和四十六年にアルペンルートが開通したことにより、観光客が年々増加の一途をたどっています。

本県のシンボルである立山の大自然が荒されないように観光客に対して自然の正しい利用とモラル育成の指導をするため、ことしから夏山の最盛期に室堂と弥陀ヶ原地区へ「ナチュラリス」ト（自然解説員）を配置して自然保護教育に力を入れてゆきます。



立山黒部アルペンルート
風と光と緑あふれる大自然



▲公害センター全景

この対策として、ブルースカイ計画が進められ、その保全計画が近く策定されます。

チッソ酸化物は、あるゆる燃焼によって空気中のチッソが酸化され形成されるもので、その削減対策は、単に良質燃料等への転換だけでは効果がうすく、燃焼方法の改善、脱硝技術の開発が必要とされています。

浮遊粒子物質も発生源以外に、自然風による巻き上げなど数多く、単に工場の規制によって一挙に解決するものでなく、削減対策が困難な物質に対し、



▲活躍する水質測定車「みずすまし」(大阪)

澄んだ空気の目標値である国の環境基準に昭和五十三年度までに達成するための方策を進めています。

水質測定車の配備

水質汚濁が問題となっている流域は、小矢部川、神通川、白岩川の下流部、河口部でその主な汚濁原因は、都市下水、工場排水によるものです。この対策として、これらの汚濁河川をはじめ、

公害防止のために

調和のとれた自然を保全する施策とあわせて、いまある自然を汚さないための公害防止対策も重要なことです。

大気汚染が問題となっている地域は、富山・高岡両市の臨海工業地帯やその周辺をはじめ、企業集積度の高い地域で、火力発電所、工場、ビルなどから排出されるイオウ酸化物、チッソ酸化物、浮遊粒子状物質、降下ばいじんや自動車の排出ガスが原因となっています。



▲万葉のふるさと二上山より小矢部川を望む

一方、国と県が室堂地区において、『立山自然保護センター』を建設中ですが、昭和五十年の完成をまって、自然保護教育の殿堂として活用することになっていきます。

国定公園の保護と利用

万葉のふるさとであり、国守大伴家持で名高い氷見海岸と二上の丘陵一帯が能登半島国定公園の区域として指定されています。

氷見・雨晴海岸には、景観のすぐれた松林が多く、これらについて風致の維持を図っていますが、この地域内にある九殿浜を集団施設地区に指定し、公園利用の拠点として遊歩道や園地、ビクターセンターなどの整備を進めています。

二上山は海岸や平野を展望できる景観地ですが、暖地性植物が混生している貴重な丘陵地でもありますので、これら周辺環境の維持をできるだけ守ってゆきます。

県民公園の建設

県民が手軽に利用できる富山県民公園を射水丘陵地帯の森林約二、五〇〇

ヘクタールを対象に計画しており、一部建設を進めています。

県民すべてが集い、楽しみ、自然に親しむことのできる憩の場として提供できるよう昭和五十八年の置県百年を目標に、すべての完成をめざして計画を進めています。

地区別公園とその整備目標は次のとおりとなっています。

中央サイクリングロード

本年四月二十七日に富山市五福から小杉町黒河間九郎が開通。

A地区(都市公園・太閤山ランド)

『こどもの国』の整備

B地区(県民ゴルフ場)

パブリック制ゴルフ場

C地区(自然博物館)

遊歩道を主体としながら自然との接触

の場や、鳥獣保護に関する環境の整備

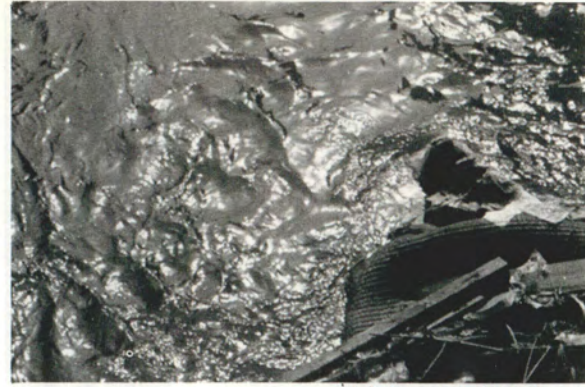
D地区(頼成の森)

本年度中に保健休養林として一部開園

の予定。

庄川、富山新港背後水域（下条川、内川、新堀川、富山新港）について環境基準の類型指定と排水規制の強化が行なわれる一方、流域下水道整備計画も進めています。

このような法律による規制の実効性が高められるためには、いままでの監視体制にさらに機動性と即時制のある機能が必要とされます。ことし、日本海側で初めて、水質測定車が配備されることになり、工場のパトロール、汚川汚濁の常時監視、緊急時の対応などに威力を発揮します。



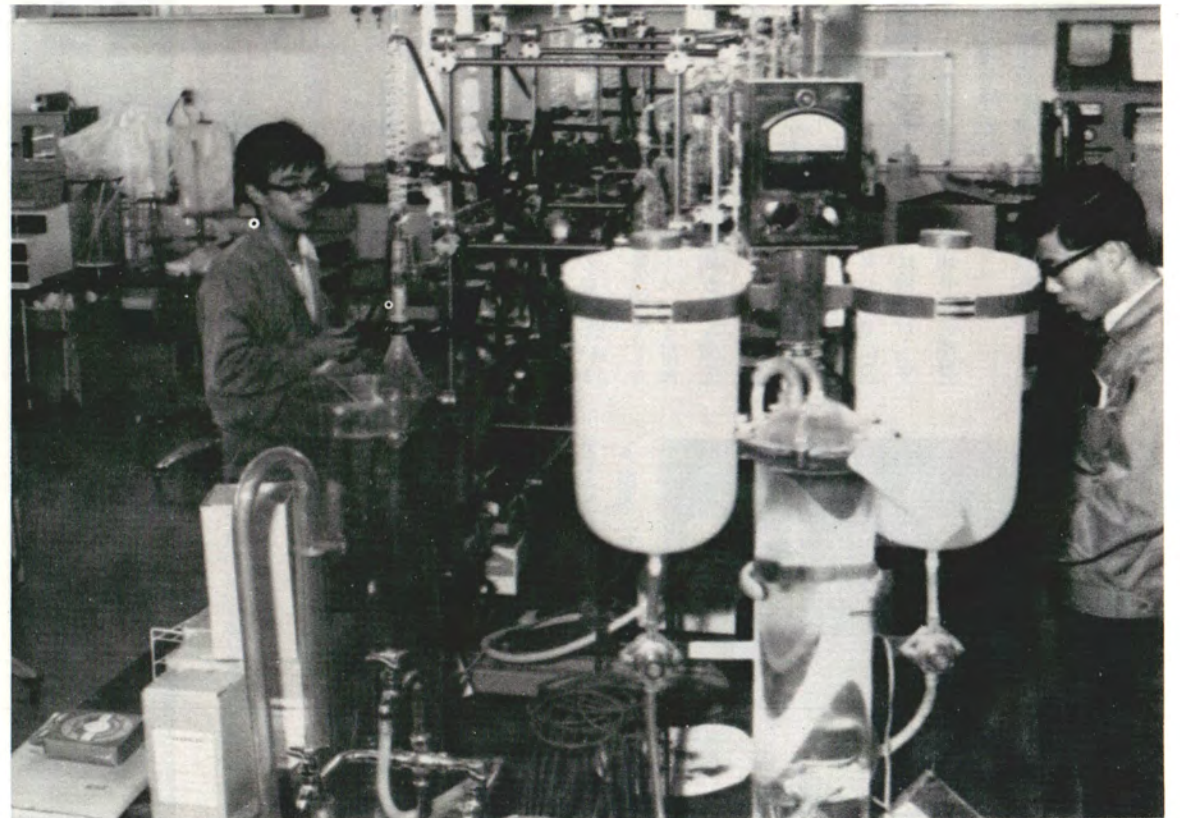
▲汚濁から河川を守ろう

騒音、悪臭の規制地域の拡大

騒音は、工場騒音が最も多く、問題となっています。その原因は、工場の防音装置などの不備もさることながら、生活環境が、十分な防音対策がとりにくい住宅と工場の混在形態であるためです。

この対策として、すでに昭和四十八年二月、富山市、高岡市が騒音規制法の規制地域に指定されましたが、さらに新湊市、婦中町など一市四町が加わり、地域が拡大され、規制の強化をはかる一方、騒音防止施設の助成の充実、防音壁の設置、機械の密閉化、工場の適地移転などを指導しています。とくに今後問題となり、かつ対策が困難な交通騒音については、バス専用レーン、高速自動車道の整備による、通過交通量の削減と交通管制センターの設置に伴う信号機の系統化や車がスムーズに流れるような信号機の感応化をはかり、交通量の地域制御などの計画を進めています。

悪臭の問題は、パルプ工場のほか、石油化学工場、養鶏、養豚場、魚腸骨処理場などの臭いです。この対策として高岡市の一部が悪臭

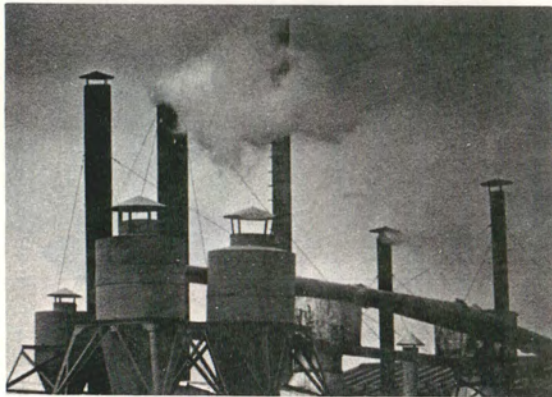


▲データを分析する研究員(試験室にて)

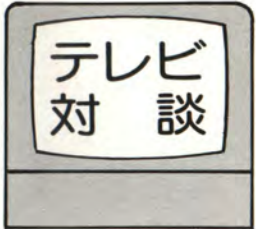


▲新鋭ガスクロマトグラフィ

防止法の規制地域に指定されていますが、さらに富山市、高岡市、新湊市など二〇市町村を、ことしの四月から規制地域として指定し、今後、生産活動の活発化、市街地の拡大が予想されることから、その地域の特殊性に応じた規制地域の拡大をはかっていきます。



▲悪臭防止の規制地域



テレビ対談

富山県副知事 栗林隆一 ききて 大谷洋右

(テレビみんなの県政から再録)

副知事にきく

大谷 四月一日、副知事に就任なさって一カ月余りたちましたが、富山県の印象はどうでしょうか。

栗林 私が参りました感じしたのは、県民の方が大変親切で、街を歩いている人を見ても非常に清潔であるとの印象をうけています。統計資料からみただけですが、県民の貯蓄性向が強いですね。県民所得と消費をくらべると、はるか



に所得が高い。昨年のトイレットペーパー、洗剤などの不足事態がありました。富山県ではそのようなことがなかったと聞いています。割合おちついたというか堅実というか、物に動じない県民性があるのではないのでしょうか。

大谷 大変お元氣そうですが、日ごろから健康に心がけていらっしゃることはありますか。

栗林 私は今まで大きな病気をした覚えがありません。このような身体に生んでくれた両親に感謝しています。

健康づくりには、やはりなるべく身体を動かして機会あることに歩く。それと今度住む所にさいわい庭がありま

すので、休日にはなるだけ土に親しみたいと思っています。

もうひとつは、常に若い気持でいるということ。ひとつのことをいつまでもよくよく考えないで、ある程度

いったらスッパリあきらめてしまつて心をかけています。

大谷 副知事の仕事の面で、こういう

て諸外国の物価の動向というのは、非常に日本の物価に対して直接的な影響

を与えてくるのがひとつ。それから昭和四十七年に景気が後退してきて

それに對し公共事業を大中に増額し、しかも早く事業を進めるよう財政投資が

行なわれました。

これがよく言われる過剰流動性という言葉です。お金がたくさん国内に貯

まったわけです。

したがって、そのお金が物に変わっていくので除々に物価があがってきたという

ことだと思えます。

大谷 さしあたって電気料、ガス、私

鉄運賃の値上げがまっています。公共料金の値上げと物価との関連について

どうお考えですか。

栗林 電気料やガス料金があがることは物価に對してある程度の影響を与え

る。これはいなめない事実です。それより、この春に非常なベースアップが

行なわれました。これが物を作るコストにどうひびいてくるか、また企業が

物価を押しやることにどれだけ努力するかが問題です。その努力に對して国と

しても例えば安い金利で融資をすれば、あるいは税制面で考るとかすべき

だと思えます。

大谷 物価安定のみとおしと中小企業

ことに重点をそいでいくという考えを聞かせてください。

栗林 県民の生活の安定、向上が最終目標だと思えます。こちらにきて、中

田知事とお話をしたわけですが、知事もまさにこの方向に向ってあらゆる施策と措置を実施するため苦心されています。したがって私としては、知事の女房

役として生活の安定に向い努力を注ぎたいと考えています。

大谷 知事は生活の安定を優先させた

ビニール電線などが不足し、その不足をきつかけに非常な値上りをしてきた。やっと家を建てたけれど配線の電線がないため、あるいは水道管がないという

ことで人の住めないこともありま

た。

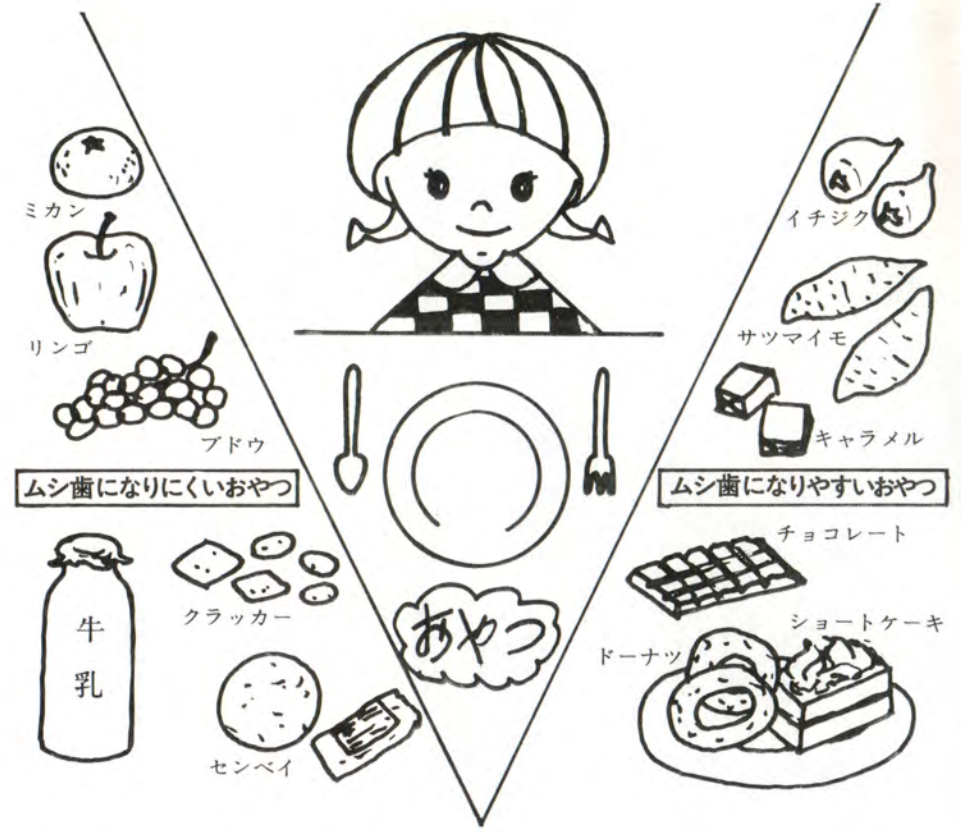
このような事態にあるところへ、いわゆる石油ショックが十一月中旬に起きた。それがひとつの引き金になり、



栗林副知事

よい歯でよい歯がみ、よい身体

からだ



歯の病気に対する早期発見と早期治療、さらにその予防処置の励行は、健康保持と増進に大きな効力があります。ことしの歯の衛生週間は「食後の歯口清掃の徹底」を重点目標に、標語も「よい歯でよくかみ、よいからだ」となっており、歯の大切さをいま一度認識して、むし歯と歯そろうのうろから歯を守り、家族そろって健康で楽しい生活をおくりたいものです。

一、こんなに多いむし歯

乳歯と永久歯
乳歯は生後六カ月から生えてくる歯で満二歳から三歳までにはそろいます。(全部で二〇本)また、乳歯が永久歯に生えかわる時期は六歳から七歳で前歯十一歳から十三歳で奥歯と、いわゆる学童期までにはおおむね永久歯が形成します。乳歯がむし歯にかかると永久歯が生えるのに障害をきたしますので、十分気をつけなければなりません。

表(1)のとおり、むし歯の患者は、乳歯は三歳から四歳で、永久歯は九歳から一〇歳で九〇割の人がなっています。つまり、乳歯も永久歯も生えはじめて

二、増えている歯周疾患(歯ぐき)の患者

歯ぐきの病気は、二〇歳ごろから増えています。三〇歳をすぎると五〇割、四〇歳をすぎると六〇割以上の人がおかされています。

歯そろうのうろは歯ぐきが赤紫色になり、うみが出たり歯がぐらつき、ついに

すると、歯そろうのうろの原因になります。年に二回は診療施設でみてもらうことが必要です。それと平素から正しい歯みがきと歯ぐきのマッサージを励行することが大切です。

四、歯の健康がおかされると

心身の健康を守るために、歯は大変重要な役割を持っています。歯が悪いと食物を咬む力が弱くなり、消化器、その他あちこち病気を起こしてきます。

また、発音が悪くなり、自分の意志を相手に正確に伝えることができなくなり、

五、歯は正しくみがきましよう

歯をきれいに掃除するためにみがくわけですから食べたり、飲んだりした後でみがくことが最もよいわけです。むし歯のできる部分は、歯と歯の間、歯と歯ぐきの間、奥歯のかみあわせの溝ですから、よくみがきましょう。

みがき方は、横にこするのでなく、ローリング式みがき方で上の歯は上から下へ、下の歯は下から上へ、前歯は奥から前へかきだすようにします。

歯ブラシは、年令や口の状態によって選ぶことが大切で、小児用二・五センチ、大人用三センチぐらいが適当です。

刷毛は乾燥しやすいように毛束と毛束が適当にスキ間があり、毛束が曲がったり抜けたりしないもの、毛型がまっすぐなものを選びましょう。

むし歯は、とくに成長発育期にある幼児、児童を中心に増えており、歯そろうのうろは成人において著しく増え、精神的にも肉体的にも大きな影響を与えています。

一人平均のむし歯数と処置歯数

	総数	健全歯	むし歯		
			総数	処置歯	未処置歯
乳歯(15才未満)	9.5	5.7	3.8	0.3	3.5
男	9.8	5.8	4.0	0.3	3.7
女	9.2	5.6	3.6	0.3	3.3
永久歯(5才以上)	21.5	14.8	6.7	3.7	3.0
男	21.9	16.3	5.6	2.9	2.8
女	21.1	13.6	7.5	4.3	3.2

厚生省(昭和44年)歯科疾患実態調査

場合によっては言語障害を起こします。このほか顔の形を左右し、口もとの清潔感がそこなわれ、心理的に悪影響を及ぼします。

むし歯を正しくみがきましよう

歯をきれいに掃除するためにみがくわけですから食べたり、飲んだりした後でみがくことが最もよいわけです。むし歯のできる部分は、歯と歯の間、歯と歯ぐきの間、奥歯のかみあわせの溝ですから、よくみがきましょう。

みがき方は、横にこするのでなく、ローリング式みがき方で上の歯は上から下へ、下の歯は下から上へ、前歯は奥から前へかきだすようにします。

歯ブラシは、年令や口の状態によって選ぶことが大切で、小児用二・五センチ、大人用三センチぐらいが適当です。

刷毛は乾燥しやすいように毛束と毛束が適当にスキ間があり、毛束が曲がったり抜けたりしないもの、毛型がまっすぐなものを選びましょう。

むし歯は、とくに成長発育期にある幼児、児童を中心に増えており、歯そろうのうろは成人において著しく増え、精神的にも肉体的にも大きな影響を与えています。

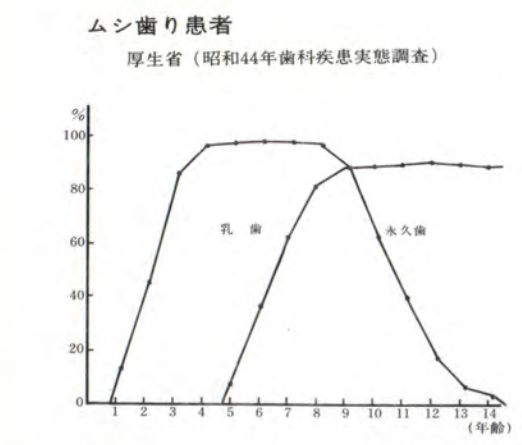
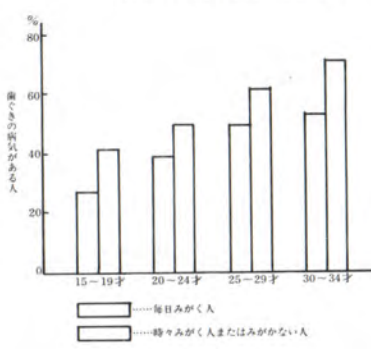
むし歯衛生週間に機に、家族そろって歯を大切にすることを習慣をつくり、食後の歯みがきを身につけて実行したいものです。

は歯が抜けてしまふ恐ろしい病気で、また歯ぐきは外からみても健康そうにみえても、レントゲンで見ると歯を支える骨が破壊されていることもあり、うがいや注意しなければなりません。

三、むし歯と歯そろうのうろの予防

むし歯を防ぐには
食後は必ず正しいルールで歯をみがきましょう。食物の中から歯をとかす酸ができます。食べてから三分から五分の間ですから早く歯をみがくか、うがいを励行しましょう。

歯みがきと歯ぐきの病気 (昭和44年歯科疾患実態調査)



妊産婦と発育期の幼児は、カルシウム、りん、ビタミンA、B、たんぱく質のせつ取が必要です。また肉と野菜、魚と野菜、ミルクなどバランスのとれた食事をすることが大切です。こどものおやつも成長に必要です。むし歯になりにくいおやつを時間をきめて与えるようにしたいものです。

定期的な口腔診査と保健指導を受けましょう。

むし歯は早期に発見し、治療を受けることが大切です。

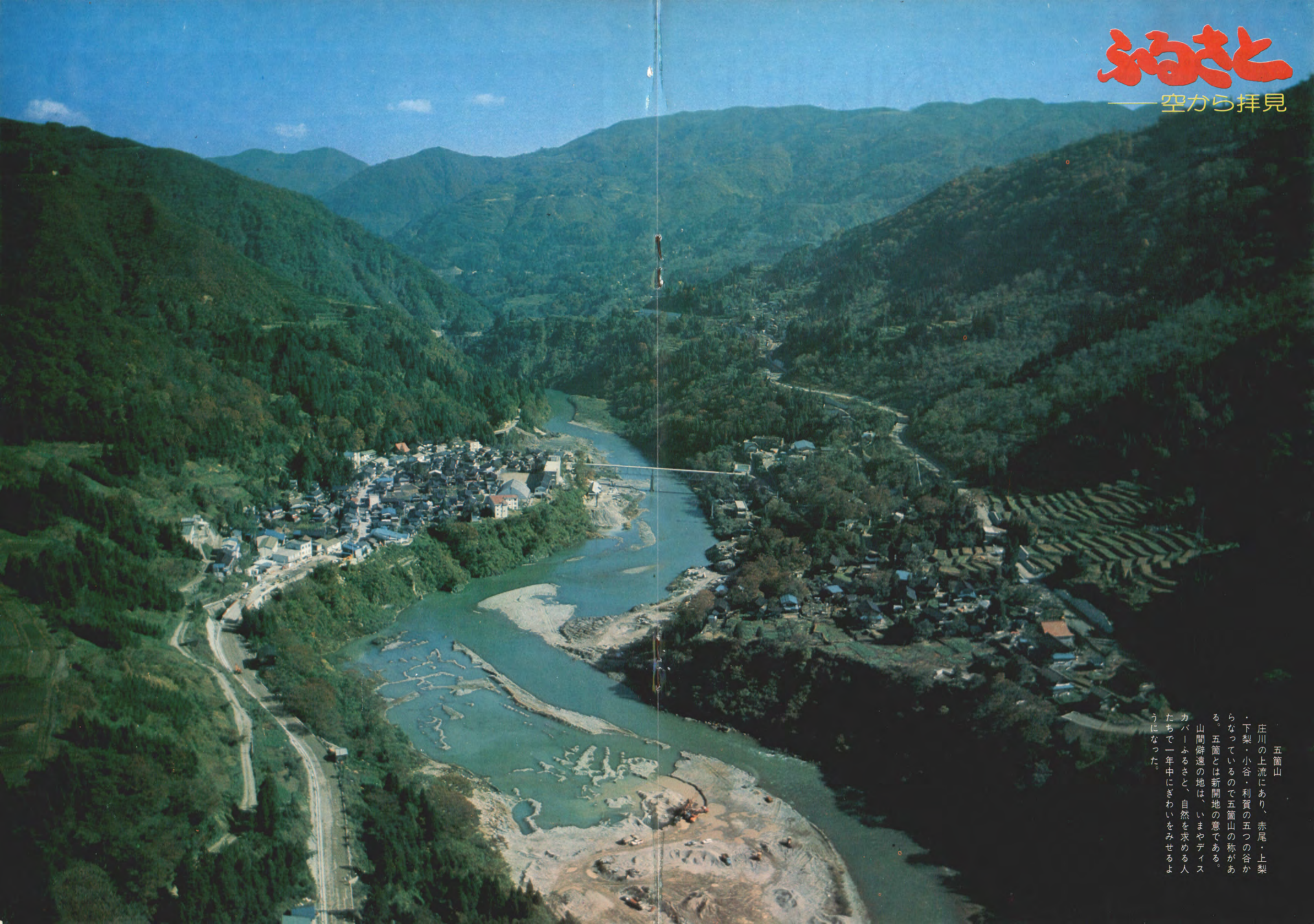
むし歯予防のためフッ化物の歯面塗布を利用しましょう。

歯そろうのうろを防ぐには

むし歯予防と同様、歯をきれいにしておくことが大切です。歯石がたまった

五箇山

—空から拝見



五箇山

庄川の上流にあり、赤尾・上梨・下梨・小谷・利賀の五つの谷からなっているのが五箇山の称がある。五箇とは新開地の意である。山間僻遠の地は、いまやデイスカパーふるさと、自然を求める人たちが一年中にぎわいをみせるようになった。



▲大山町極楽坂スキー場全景

立山に美と力

と友情と
 「おおやま国体」テーマ



＜冬季国体とは＞

スポーツの普及と発展、そして私たちの健康と体力の増進をめざして開かれる国民体育大会は、回を重ねること今年で二九回目、私たちにあって非常になじみの深いスポーツの祭典です。過去には本県でも昭和三十三年、夏と秋、「親切団体を合言葉に、全国初の民権国体を開催し好評を得たことは、記憶に新しいところです。

富山県は冬が長く、この間の身体と精神の健康保持のためには、スキーこそ格好のスポーツであり、年々スキー場も整備され、スキー人口も増えていることは皆さんご存知のとおりです。

この冬季スポーツの普及発展のため、冬季国体を本県で開催することは、ひとりスポーツ関係者のみならず、私たちの願いでもありますが、この冬季国体が、昭和五十一年二月大山町極楽坂スキー場を中心に開催されることになりました。

＜おおやま国体＞

「第三回国民体育大会冬季大会スキー競技会」、これが国体の正式名称ですが、これでは長くてわかりにくいので、これを「おおやま国体」と愛称することになりました。今冬「おおやま国体」のポスターをごらんになった方も多勢おいでのことでしょう。

＜テーマ＞

みなさんから募集していましたテーマも、たくさんの中から、小矢部市興法寺の主婦、松本志津子さんの寄せられました。立山に、美と力と友情とを、「おおやま国体」のテーマに決定しました。松本さんは「富山県の象徴である立山は、雄々しく、たくましくそびえ立ち、その立なみは手を組むごとく見える。全国から集まる若人たちは、美しい技を競い、満身の力を出し合い、そこに結ばれた友情はい

つまでも……」と解説されており、このテーマを広く全国にアピールして「おおやま国体」のムードを盛り上げることにしています。

＜大会の規模＞

「おおやま国体」は昭和五十一年二月に、四日～五日間の会期で開かれます。この間に行なわれる競技は、アルペン部門では、スリルとスピードを競う「大回転競技」またノルディック部門ではスキーの華といわれる「ジャンプ競技」また山野を駆けめぐる「距離競技」それらジャンプと距離をあわせて「複合競技」など、男女あわせて六種目が行なわれます。

このため、全国各地から集まる選手役員は四、〇〇〇名以上の多数にのびります。

またこの大会に一層の華を添えるため、皇室からもご臨席（本年二月猪苗代国体では、皇太子、同姫殿下並びに高松宮殿下ご臨席）の予定です。

＜ヘリハーサル大会＞

本県では、冬季にこの種の大きな大会を開催した経験はありません。このため明年二月、中部各県で行なってい

＜今年度の事業＞

(1)施設の整備

明年二月のリハーサル大会を迎えるには、まず第一にジャンプ台(七級)距離コース、リレースタートゾーンなどの競技施設をはじめ、関連道路・橋

などの建設を行なわねばなりません。

しかもこれらは十一月の降雪期までに全て完了しなくてはならず、施設の整備は今年度の最重要事業です。

なお、国体終了後は、スキー場を含む大山町一帯を「山野スポーツランド」

昭和51年2月
おおやま国体
 第31回国民体育大会冬季大会スキー競技会

奥さまも国民年金に



として整備し、四季を通じて私たちの体づくり、いこいの場としてこれらの施設が利用される計画です。

(2) 役員の養成
ひとくちにスキー大会といいますが、この大会を円滑に運営するには数多くの人手を要します。いわばこれらの人たちは緑の下の力持的存在であり、

しかもこれらの仕事にはそれぞれ専門的な知識を必要とします。これら役員の養成もまた大切な事業となるわけですから。

(3) 宿泊施設の整備
選手が日頃の実力をフルに発揮するには、宿泊施設の内容の充実をみるのことはできません。

ご家庭の奥さま方、国民年金には希望して加入する任意加入制度があることをご存知ですね。

ご主人は厚生年金（共済組合）

奥さまは国民年金を……。

それぞれ、自分の名前で年金を受けることにより、楽しい老後の生活設計をたててみませんか。

国民年金は、あなた自身の年金です。

明日のしあわせを求めて、今すぐ加入手続きをいたしましょう。

●希望で加入できる人

(任意加入)

サラリーマンの奥さんや厚生年金や共済組合から年金を受けている人とその奥さんで、二〇才から五九才までの人。

●かけ金(保険料)

サラリーマンの奥さんや厚生年金 一カ月九〇〇円です。(昭和五十年一月からは一カ月一、一〇〇円) また、より高い老令年金を希望さ

先にも述べましたように、全国から四、〇〇〇名を越す選手役員が参加しますが、このうち約三、七〇〇名の宿泊を準備してはなりません。このため、スキー場周辺はもちろん富山市内までもその宿泊の対象として準備を進めるわけです。

「おやま国体」について申し上げましたが、この国体が成功するには、関係者の努力はもちろん、県民の皆様方の深いご理解と、ご支援を頂かなくてはなりません。どうぞ皆様方のお力添えをお願いいたします。

れる方には、一カ月四〇〇円を上積みしてかけていただきます。これを附加年金制度といえます。

●サラリーマンの奥さんには

恩恵があります

サラリーマンの奥さんは過去の任意加入しなかった期間(配偶者期間)も資格のある期間とされるため、一年以上加入するだけで老令(通算)年金が受けられます。

ただし、年金額はかけ金を納めた月数によって計算します。

●国民年金には、

こんな特色もあります

▲消費者物価の変動(五割以上)に応じて、年金額が改定されます。スラ

イド制の導入(本年九月から)
▲あなたの納めた、かけ金の半額を国が上積みして積みたてます。
▲住宅資金の融資が受けられます。五年以上の被保険者期間があり、申し込みまでに引き続き二年間以上の保険料を納めている人。
▲全国各地に新設された国民年金保養センターを割安の料金で利用できます。

(国民年金保養センター「びみ」は七月一日オープン予定です)。
▲納めたかけ金は税金の所得控除の対象となります。

こんな成長した国民年金は、きつとあなたをしあわせにしてくれるでしょう。
加入の申込みは市町村の国民年金

課(係)へ、また年金についての問合せや、相談は、社会保険事務所(富

山、高岡、魚津)、県庁国民年金課でも受付けております。

●希望加入していると有利です

こんなとき	御主人の年金から	国民年金から
老令になったとき	加給金	老令(通算)年金
体が不自由になったとき		障害年金
母子家庭になったとき	遺族年金	母子年金
遺児になったとき	遺族年金	遺児年金

●年金はこんなときに受けられます

老令年金	六十五才になったとき	一〇年納付 一五〇,〇〇〇円 二五年納付 二四〇,〇〇〇円 四〇年納付 三六〇,〇〇〇円
障害年金	病気やケガで身体障害者になったとき	一級 一〇〇,〇〇〇円 二級 二四〇,〇〇〇円
母子年金	母子家庭になったとき	子供一人のとき 二四〇,〇〇〇円 二人目の子 二六〇,〇〇円、三人目からは、四、八〇〇円を加算
準母子年金	祖母と孫、姉と弟妹の家庭になったとき	
遺児年金	みなし子となったとき	
寡婦年金	老令年金をもらえぬ夫が死亡したとき	夫が受けるべき年金額の半分
死亡一時金	三年以上掛金をして年金を受けずに死亡したとき	一七〇,〇〇〇円から三〇〇,〇〇〇円

チューリップの 新品種



富山県の花チューリップは、作付面積二〇〇ヘクタール余り、約四、〇〇〇万球を生じ、生産量、輸出货量ともに全国一を誇り、本県の特産物として有名です。これは、裏日本の気候風土がチューリップの生育に適し、水田裏作であるため病害が少ないことなどの他に、農家が連帯意識をもって協力し、産地づくりに努力してきた賜です。

現在、国際登録されているチューリップ品種は、三、〇〇〇余りもあり、本県で経済栽培されている、主要品種（生産量一萬球以上）だけでも百品種におよびます。

常に新しい品種を

チューリップは観賞用作物ですから普通作物と異なり、需要側からすると品種は多ければ多いほどよいのです。より新しく珍しいもの、美しいものに対する人間の欲求には、もうこれだけでよいということはありません。球根王国オランダでは、年々数十の新品種が発表され、多くの古い品種が市場から消えていきます。残念ながら、わが国では、オランダの品種を導入増殖して球根生産を行なっているのが現状で、これでは、常に品種が古く、輸出球根として、まともに競争することはでき

ません。わが国独自の新品種が必要とされるゆえんです。

オランダの品種は、彼の地に適するものを選んでるので、気象条件の異なるわが国では、十分能力を発揮できないものが多く、わが国に適した生産性の高い品種を育成する要があります。球根生産を目的とする本県においては、このことが特に重要です。

富山の新品種

県農業試験場砺波園芸分場では、昭和二十二年以来、国の指定を受けてチューリップの品種改良を行なっています。毎年、約百種、組合せの交配をし、約三萬粒の種子を播きますが、開花がそろうまでに六年から七年を要し、この中から花や草姿の良いものを選んで増殖に移し、その過程で繁殖力、耐病性を調べて淘汰を続けます。こうして、交配してから品種ができるまでには、二十〜二十五年を要し、しかも品種となるのは、開花した実生の数千分の一に過ぎないのです。

当分場では、昭和四十年に初めて新品種を発表以来今日までに、三十五品種を発表しました。このうち「サクラ」など、とくにすぐれた六品種が農林登録になり、本県独自の品種として輸出

できる段階に達しようとしています。これらの中から、最近発表した数品種の特長を、次にあげてみます。

トナミ・シチー

昭和二十六年交配、チューリップ農林四号、クリーム黄の花弁厚く、しまりのよい大花、晚咲き、球根の肥大、増殖ともによい。

ワグスマス・レッド

昭和二十六年交配、農林五号、鮮濃赤色で明るく美しい。温室促成用としてすぐれ、期待が寄せられている。

オトメ

昭和二十九年交配、農林六号、名前にふさわしい明るい桃色の大花で、草姿の均合、繁殖、肥大いずれもよい。

マイヒメ

昭和二十六年交配、昨年発表、ローズピンクの大花で、一株に二、三花をつける枝咲性、花壇用として、あてやかな連想からこの名をつけた。繁殖は普通。

ジンスウイ

昭和三十一年交配、昨年発表、濃紫

色で花型のよい中花。繁殖は普通であるが、よい紫色品種が少ないので、期待されている。

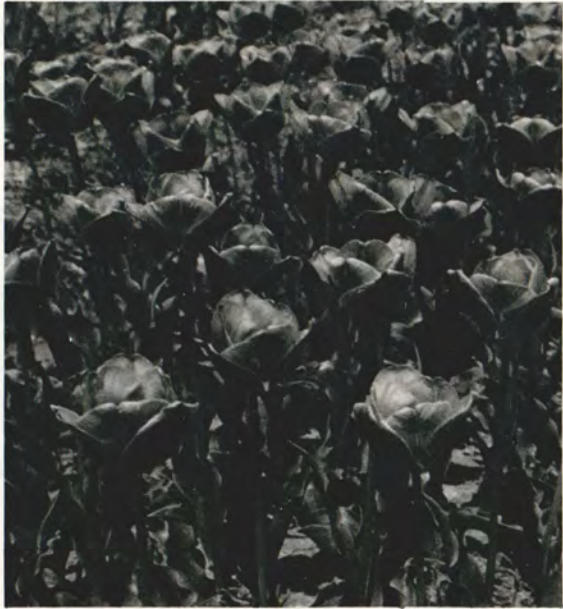
今後への期待

近年、中央アジア原産の野生種を園芸種と交配した、新しいすぐれた品種が続々と発表されており、当分場では、これらを、さらに園芸種に交配して、開花の早い大形の系統を育成中で、数年後には品種として発表できると考えています。

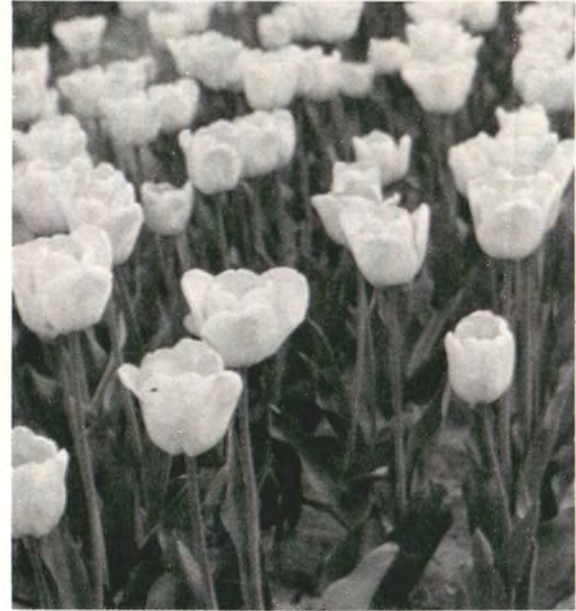
また民間育種では、球根の先覚者、故水野豊造氏ほか意欲的な生産者によって育成し、実用化されている品種は現在十二〜三品種ですが、これからも続いて新品種が現われるものと期待されます。



ジンスウイ



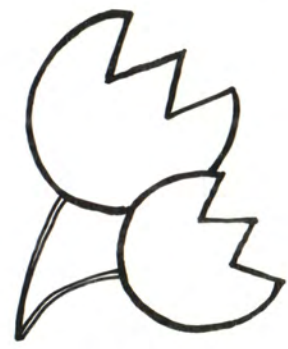
オトメ



トナミ・シチー

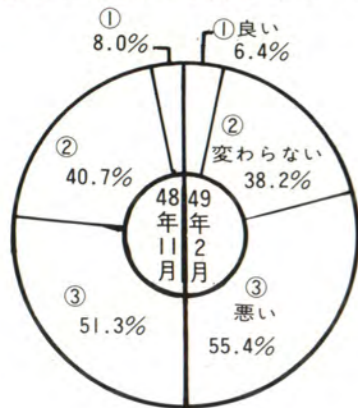


マイヒメ

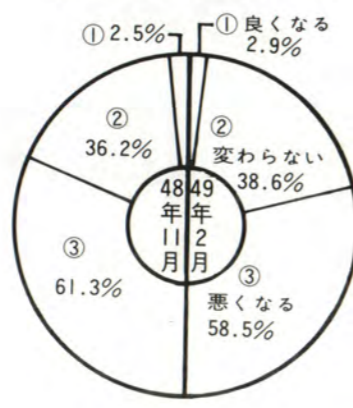


第2図 消費者の意識(全世帯)

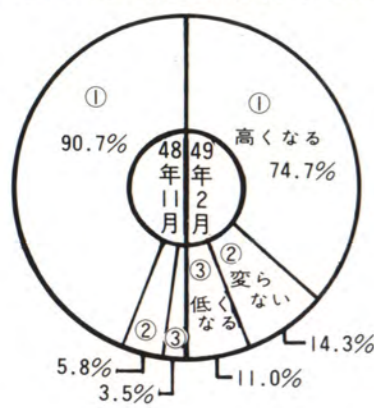
暮らしむき(1年前とくらべて)



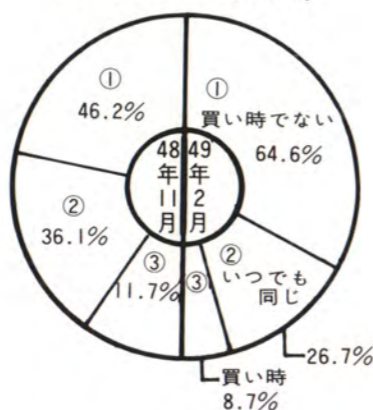
今後1年間の暮らしむき



今後1年間の消費者価格の上昇率



耐久消費財の買い時



富山市の品目別価格(4月)

品目	銘柄	単位	価格	3月からみた上昇率(%)	品目	銘柄	単位	価格	3月からみた上昇率(%)
食パン	普通品	1kg	258	0	みそ	並、袋入(1kg入)	1袋	243	△2.0
即席ラーメン	即席中華めん袋入り	100g	50	△2.2	砂糖	上白	1kg	210	△6.2
あじ	まあじ丸(長さ約15cm以上)	100g	87	38.1	レモン	1個約110g、「サンキスト」	1kg	302	△9.6
さば	丸(長さ約25cm~35cm)	100g	24	26.3	バナナ		1kg	168	△12.0
いか	するめいか	100g	112	20.4	ちり紙	白ちり3号、クレープ付	800枚	228	△1.3
牛肉	中	100g	248	0	せんたく用剤	合成洗剤、粒状箱入(2.65kg入)	1箱	588	0
豚肉	中	100g	128	4.1	ペニヤ板	ラワン材、普通合板、JAS2類1等(182cm×91cm×2.7%)	1枚	465	△13.9
ハム	プレスハム、上	100g	160	0	ワイシャツ(混紡)	カット、ポリエステル混紡、ブロード80番手、白、普通品	1枚	2,167	0
牛乳	加工乳(200cc入)月極め	1本	39	0	せんたく代	綿、ワイシャツ(カット)配達、料金後払い	1枚	95	0
鶏卵	1個約60g	1kg	327	0.6	灯油	白灯油、詰替売り、配達	18ℓ	428	0
キャベツ		1kg	201	82.7	プロパンガス	家庭用、10kg、容器代除く	1本	1,300	0
ほうれん草		1kg	205	△11.3	自動車ガソリン	レギュラーガソリン、現金売り	1ℓ	100	20.5
大豆		1kg	109	28.2	理髪料	大人調髪(洗髪を含む)	1回	1,150	0
大豆	黄白豆	100g	24	0	パーマ剤	パーマ剤(セットを含む)	1回	2,575	3.0
しょう油	濃口、上びん詰(2ℓ入)「キッコーマン印」	1本	440	0	パッキン	コールド(100%、ブレーション、サイズM、15~20センチ)	1足	200	0

注・生鮮食品は上・中・下旬の平均価格、その他の品目は中旬の価格です。△印は、マイナスを示しています。

第1表 主要耐久消費財の普及状況

品目	普及率%	品目	普及率%
電気洗濯機	97.5	キミサー・ジューサー	46.6
電気・ガス冷蔵庫	96.5	食堂セット	42.4
扇風機	93.3	糸編機	41.6
電気やぐらこたつ	91.2	乗用車	39.8
電気そうじ機	89.6	ヘルスメーター	39.4
石油ストーブ	89.6	ベット	35.4
カラーテレビ	85.9	エアークンディショナー	33.0
ミシン	84.2	応接セット	30.5
ラジオ	75.6	ギター	26.1
カメラ	75.6	サイドボード	25.0
自転車	75.4	オルガン	24.0
加入電話	75.0	オートバイ	21.6
ステンレス流し台	69.0	オープン	17.0
ガス湯わかし器	63.4	スキー用具	16.7
電子ジャー	58.4	ゴルフセット	12.1
白黒テレビ	55.7	電子レンジ	11.3
換気せん	53.9	ライトバン	11.2
消火器	52.8	ピアノ	10.2
テープレコーダー	47.0	撮影機・映写機セット	7.1
ステレオ	47.0	パネルヒーター	3.5

今回は、経済企画庁が行なっている「消費者動向予測調査」の結果表(昭和四十九年二月期)の中から、私達にとって特に関心の深い項目のいくつかを、皆さんに紹介します。

なお、この調査は、全国の普通世帯(単身者および外国人世帯を除く)二、四〇〇万世帯から無作為に抽出した五、五〇八世帯(回答率九九・七%)について貯蓄の状況や家計消費支出、旅行回数および消費者の意識等の調査を年四回(春期：五月、夏期：八月、秋期：十一月、冬期：二月)行なっています。

富山県では、四市一町(富山市・新湊市・滑川市・砺波市・小杉町)がその該当市町で対象世帯数は合計で七二世帯となっています。

一、主要耐久消費財の普及状況

耐久消費財の購入額は、一世帯あたり平均約三十九万円で一年前の同じ時期にくらべ三割の増となっています。

第一表は、主な耐久消費財の普及状況をまとめたもので、その普及状況を一見してわかるようにするため普及率の高いものから順に並べてあります。

以上、昭和四十九年二月期の「消費者動向予測調査」の全国集計の結果の中から御紹介しました。

なお、「消費者動向予測調査」のうち富山県分については、四十八年五月期から四十九年二月期まで一カ年間の結果を現在分析中ですが、そのうち「記入者の意識」(第一表)、

「貯蓄の動きと計画」(第三表)および「レジャーの実績」(第四表)について参考までに掲載しました。

なお、調査対象客体(世帯数)が、前述したとおり少ない標準調査であるため、必ずしも富山県全体の実

態を表わしているとはいいたいがたいのですが、およその傾向を理解していただくために利用して頂ければ幸いです。

三、消費者の意識

消費者の意識では、暮らしむきについて、一年前とくらべ「悪くなった」とする者が五・四割と約半数の者が暮らしにくさを感じており、今後一年間の暮らしむきについては「悪くなる」と予想するものが五・八・五割(前回の四十八年十一月秋では六・一・三割)と過半数を占めています。

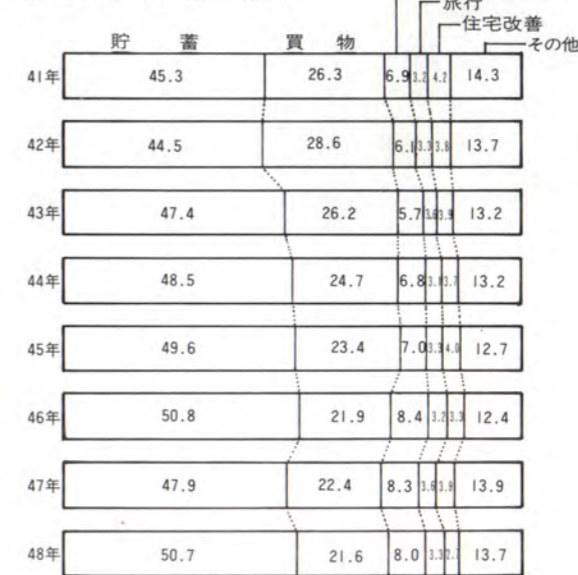
この「悪くなる」と予想する者が前回に比較して若干減少し、消費者

の意識が少しずつ明るい方向へと進んでいるようです。

消費者物価について「今後一年間どうなると思いますか」の問いに対し「高くなる」とする者が七四・七割となっており、これも前回(四十八年十一月)では九〇・七割より物価鎮静を予想する者が減っています。

しかし、耐久消費財は、まだ購入の時期ではないとする者が六四・六割と高い割合になっています。

第1図 ボーナス使途別割合



二、ボーナスの使用

ボーナスの支給を受けた勤労世帯は八八・二割、一世帯あたり平均約二万六千円で使途別の割合は「貯蓄」五〇・七割、「買物」二一・六割、「割賦借入金返済」八・〇割、「旅行」

行・レジャー費用」三・二割、「住宅改善」二・七割、「その他」一三・七割となっており、貯蓄の割合は前年同期にくらべ四七・九割ふえています。

このページはみなさんのページです。ご意見ご要望をお寄せください。あて先は、富山県新総曲輪1-7富山県民広報係です。

みんなの広場



生涯教育について思うこと

富山市磯部 高光宏徳

生涯教育について、最近色々なところで言われていることは、喜ばしいことではあるが、反面、矮小化されて受取られていることは残念である。つまり、公教育の長期化であったり、技術革新時代における産業教育の生涯化というように限られた領域の問題として論じられてはいないだろうか。

この生涯教育という概念は一九六五年十二月、パリーのユネスコ主催による第三回・ラングラン氏が過去の世欧における成人教育の歴史をふまえて、集大成し発表したものである。つまり、この考え方は学校教育の中から提起されたものではなく、西欧における長い歴史を持っている市民の自覚による市民教育としての成人教育のなかから生まれて来たものである。しかし残念ながら日本においては、市民の自覚は充分に育っているとは言えず、市民意識はまだ過渡期である。このような状況の中では地方自治体が期待されている役割は大きいと言

わなければならない。つまりこのような状況の打開策としては、市民の自覚による市民教育の「場」の設定こそ大切な要件である。そのような「場」の設定として各地にある公民館の役割を充実し魅力ある「場」に作り変えることを提案したい。まず第一に、専門的教育を受けた情熱ある社教主事を一館に一名以上配し、少年や青年のみならず、現代社会を支えている市民としての成人の学習をさかんにする必要がある。第二に、その学習を支えるためには、小図書館の併設が必要である。この二点を実現するためには、県と市町村の努力による財政的裏付けが必要であることは論ずるまでもない。

生涯教育時代において、学習の機会に恵まれない成人のために、魅力ある学習の「場」を積極的に作ってゆくことこそ、望まれていることではないだろうか。



ニセ表示の追放

私たち消費者には舶来品イコール高級品とか、めずらしいものというようなイメージがあります。その消費者心理を利用して、国産品であるにもかかわらず、製品の表示をすべて英語等の横文字で記入したり、フランスなどの有名デザイナーのデザインだけを輸入し、国内で製造したスカーフなどに、製品そのものを輸入したように表示するなど、輸入品とまぎらわしい表示が多くなっていました。

このような表示から消費者を保護するために、公正取引委員会では

- (1) 国産品を外国産と見せかける表示。
- (2) 外国産を国産と見せかける表示。
- (3) ある国の産品を他の国の産品とみせかける表示。

を禁止しましたので、この五月一日から原産国のわかりにくい商品は市場から姿を消しているはずですが、表示をよく確かめてから買うようにしてください。

●原産国とは

生産が二国以上にわたる商品については、「その商品の内容に実質的に変更をもたらす行為が行なわれた国」が

原産国となります。

次のような商品に軽度の手を加えた国は原産国とはなりません。

- (1) 商品にラベルや商標をつける。
- (2) 商品を容器につめたり包装する。
- (3) 商品を単につめ合わせたり、組み合わせる。
- (4) 簡単な部品の組み立てをする。

●こんな表示になります

この規制は一般消費者が購入する商品全部について行なわれます。その内容は、

原産国がわかりにくい

SHIRT NEW YORK	ニューヨーク SOCKS 山本屋	HANDSOME 山本屋
-------------------	------------------------	-----------------

正しい表示

SHIRT NEW YORK デザイン 米国 製造 日本	ニューヨーク SOCKS この商品は米国O社 のデザインにより山本 屋が製造しました。	HAND SOME デザイン 米国 製造 山本屋
---------------------------------------	---	--------------------------------

(1) 国産品について

国内で生産されたものであることがはっきりとわかる表示でなければなりません。

① 外国の国名、地名、国旗、紋章その他これに類するものを表示するとき

製造業者であるか、発売元であるかわかりにくい

Pierre Cardin	Pierre Cardin 山本屋	ピエール カルダン 山本屋
---------------	----------------------	---------------------

正しい表示

Pierre Cardin この商品はピエールカルダンのデザインにより日本で製造したものです。	Pierre Cardin 製造 山本屋	ピエール カルダン 製造 山本屋
--	-------------------------	------------------------

② 外国の事業者またはデザイナーの氏名、名称または商標の表示は、

全部外国語のみの表示でわかりにくい

Future TOKYO YAMAMOTOYA	Future HIGH FASHION
-------------------------------	---------------------------

正しい表示

Future MADE IN JAPAN TOKYO YAMAMOTOYA	Future HIGH FASHION 製造 山本屋
--	-------------------------------------

MADE IN JAPANは背景の色と対比的で目立つようになっていること

③ 文字による表示の全部または主要部分に外国の文字で示されている表示は、

フランス製か日本製かわかりにくい

MACED IN FRANCE

正しい表示

MADE IN FRANCE

(2) 外国産品について

外国産品を国産品であるかのように表示したり、A国産品をB国産品であるかのように表示するなど、原産国で生産されたものであることが判別できないような表示をしてはいけません。

① その商品の原産国以外の国名、地名、国旗、紋章その他に類する表示をするときは、

製カ
アメリ
リタ
アメリ
イタ
カ
製
か
わ
か
り
く
い

ITALY TEX DUPIN CO., LTD U. S. A	ITALY TEX
--	--------------

製造 山本屋

② その商品の原産国以外のデザイナーの氏名、名称または商標の表示をする場合は、

原産国がわかりにくい

Pierre Cardin FBI	Pierre Cardin FBI MADE IN USA
----------------------	-------------------------------------

③ 文章による表示の全部または主要部分に和文で示されている表示は、

FBIは外国の事業者の商標であるが、日本製とまちがいがやすい

エフビーアイ	FBI エフビーアイ 山本屋
--------	----------------------

正しい表示

FBI MADE IN U. S. A 山本屋	FBI この商品はアメリカで 製作し、山本屋が発売 いたしております。
----------------------------------	--

トピックス

● 県政のうごき ————— 4月1日～4月30日

6日 ● 春の交通安全運動(6～10日)

春の交通安全運動がスタートし、初日の6日は、住民総監視の日で県下各地に警察官や交通指導員、一般住民ら約4,000人が出動して交通安全に監視の目をひからせた。

7日 ● 歩行者天国各地で

入善、八尾、富山、高岡、伏木の五カ所で、いっせいに「歩行者天国」が実施され、家族連れや若者たち約八万人の人出でにぎわった。

11日 ● 防災センター完成

全国初の県防災センターは、総工費1億5,000万円で富山市西田地方に完成し、業務を開始。



新築の防災センター

20日 ● 緑化週間スタート

県の緑化週間がはじまり、中田知事らが魚津、富山、高岡、砺波でサツキ、キリシマ、ヘラドの苗木1万5,000本を街頭で配り、各市町村を通じサザンカ、ツバキなど4万5,000本を一般家庭に配った。



知事の苗木配付

22日 ● 新幹線は建設保留に

鉄道建設公団は49年度事業計画で、北陸、北海道両新幹線は、環境庁の新騒音基準待ちなどで工事実現計画が遅れ、建設保留となった。

23日 ● 高岡総合庁舎落成

高岡市にある県の出先機関を1カ所にまとめた富山県高岡総合庁舎が完成。高岡県税事務所、高岡土木事務所、農地林務事務所、県民相談室、保健所が入居した。



高岡総合庁舎

25日 ● おおやま国体のテーマ決まる

51年2月、大山町でひらかれる冬季スキー競技「おおやま国体」のテーマは、一般から募集した中から、小矢部市の松本志津子さんの「立山に美と力と友情と」にきまった。

25日 ● 婦人会議とつどい

第26回婦人週間にちなんで「富山県婦人会議」と「富山県婦人のつどい」は、富山市で日本を考える一物と心をテーマに働く婦人や主婦が参加してひらかれた。

25日 ● 立山の春山びらき

立山、黒部アルペンルートが弥陀ヶ原まで、部分開通、雪に閉ざされていた立山に春山スキー、観光の登山客が押し寄せた。

27日 ● 中央サイクリングロード開通

県が富山—小杉間に建設した、県下初の遊歩自転車道の開通式が行なわれ、中田知事、中学生らが記念の試走を行なった。

開通したのは、起点の富山市五福から小杉町黒河間の総延長8.9km。



新緑の中を走るサイクリングロード



(中、上市中央小学校 5年 中口千恵)

第3日曜は **家庭の日** ●今月のテーマ

家をきれいに明るい町をつくろう

テレビ「みんなの県政」あんない

4月からおなじみのテレビ「みんなの県政」は、県民参加の番組として、装い新たにして、次の時間帯に放送しています。

●北日本放送

毎週日曜日、午前9時から30分間
小学生や同好会のコーラスを紹介しながら
県の施策をわかりやすく解説します。

●富山テレビ

毎週月曜日から土曜日までの毎日、午後4時45分から5分間
物価情報、お知らせ、県政一口メモ、歳時記などの情報番組です。

このほか新聞「みんなの県政」を毎月最終土曜日北日本、富山、読売、北陸中日の各新聞に載せています。

ご意見ご希望を県民課広報係へどしどしお寄せください。

☎ (0764) 31-4111 (内線 369)



富山県県民課 〒930 富山市新総曲輪1-7 ☎(0764)31-4111
高岡地方県民相談室 〒933 高岡市本丸町12-25 ☎(0766)22-5101
魚津地方県民相談室 〒937 魚津市新宿10-7 ☎(0765)24-5311
砺波地方県民相談室 〒939-13 砺波市幸町1-7 ☎(07633)2-5151