

みんなの県政

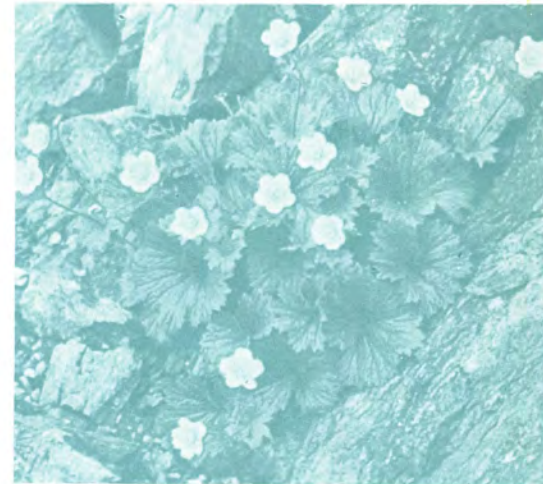
1972/12
NO.48 富山



動きだした日本列島改造

工業再配置促進法と 富山県

立山の花「ミヤマダイコンソウ」



12月の園芸

—シクラメン—

暮から早春にかけての鉢物として非常に多く消費されます。冬暖かく、夏に涼しい地方の植物ですが、日本での栽培はむずかしく、一般家庭では正月から春にかけて開花した球根を夏に大部分、腐らせてしまうことが多いようです。

暮から正月に鉢物を買うとき、温度の高い温室で育てた葉の色の非常に良いものは家庭では弱るので、よく育ったものを買うことです。時には、陽にあてて生育を促し、また室内では水をやりすぎないように心掛けることが大切です。

みんなの県政 1972・12 もくじ

■特集：動きだした日本列島改造 工業再配置促進法と富山県……………	1
街に緑と遊び場を……………	6
◀カラグラフィア▶ふるさとのみち……………	
カメラルポ★文化財パトロール……………	18
☐越中の伝説☐ふしぎな珠数……………	13

表紙せつめい

天神様



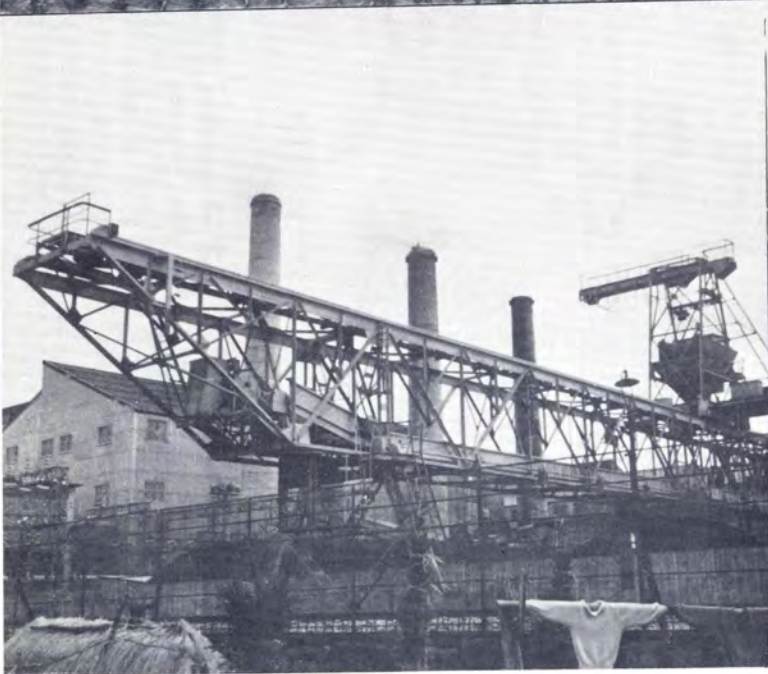
県内でひろくお正月に飾られている天神様は、文道の祖、菅原道真公の座像、立像、雲のり、牛のりなどさまざまな姿態がある。

全国でも富山県ほどまつられるのは珍しい。前田藩の祖先が菅原氏であるからとも伝えられている。

ここ、富山市の太田好成堂は三代にわたる天神様の老舗。正月をまちかにして、院展や日展作家の絵が、微妙なのりの配合、刷毛の感触によって表装されていく。

工業再配置促進法と富山県

こうぎょうさいはいちそくしんほう



明治以後、わが国の経済社会は大きく変動発展してきましたが、その基調は工業化と都市化に求めることができます。この二つは互に関連しあって、工業は、大量消費市場が形成されて、社会資本の整備が進んでいる都市または、その周辺地域に立地し、これが都市への人口の集中を促すという循環を示してきました。

そして急速な都市化の進行は、過疎問題を生むと同時に都市の過密化を招き、集中のメリットは明らかにデメリットに変わりつつあります。

このため都市集中の奔流を大胆に転換し、民族の活力と日本経済のたくましい余力を日本列島の全域に向けて展開しようとする、日本列島改造構想が推進されています。この構想を実現するための柱の一つとなるものに、工業再配置促進法（昭和47年10月25日施行）を中心とする概要を紹介します。

工業再配置のねらい

全国鉄道新幹線と高速自動車道の建設、情

報通信ネットワークの形成などとともに、工業再配置が日本列島改造の大きな柱としてとりあげられたのは、次のような理由によります。

- ① 太平洋ベルト地帯は、面積では全国の2割人口では5割であるが、工業生産は7割を超えている。
- ② このような生産の集中は、都市の過密化をもたらしているだけでなく、このままでは東京・大阪のような大都市およびその周辺においては工業用地・工業用水などに不足を生じ経済の成長自体が困難になるおそれがある。
- ③ 他方、太平洋ベルト地帯以外の広大な地域においては、過疎問題に悩んでいるほか、土地・水などの資源が有効に活用されていない。
- ④ わが国の経済は、今後とも、その潜在的な活力を生かし、持続的な発展をとりよぐ必要があるが、それには、工業用地・工業用水・労働力などの点からみた各地域の開発可能性に応じて工業が発展するよう、工業の再配置を促進する必要がある。

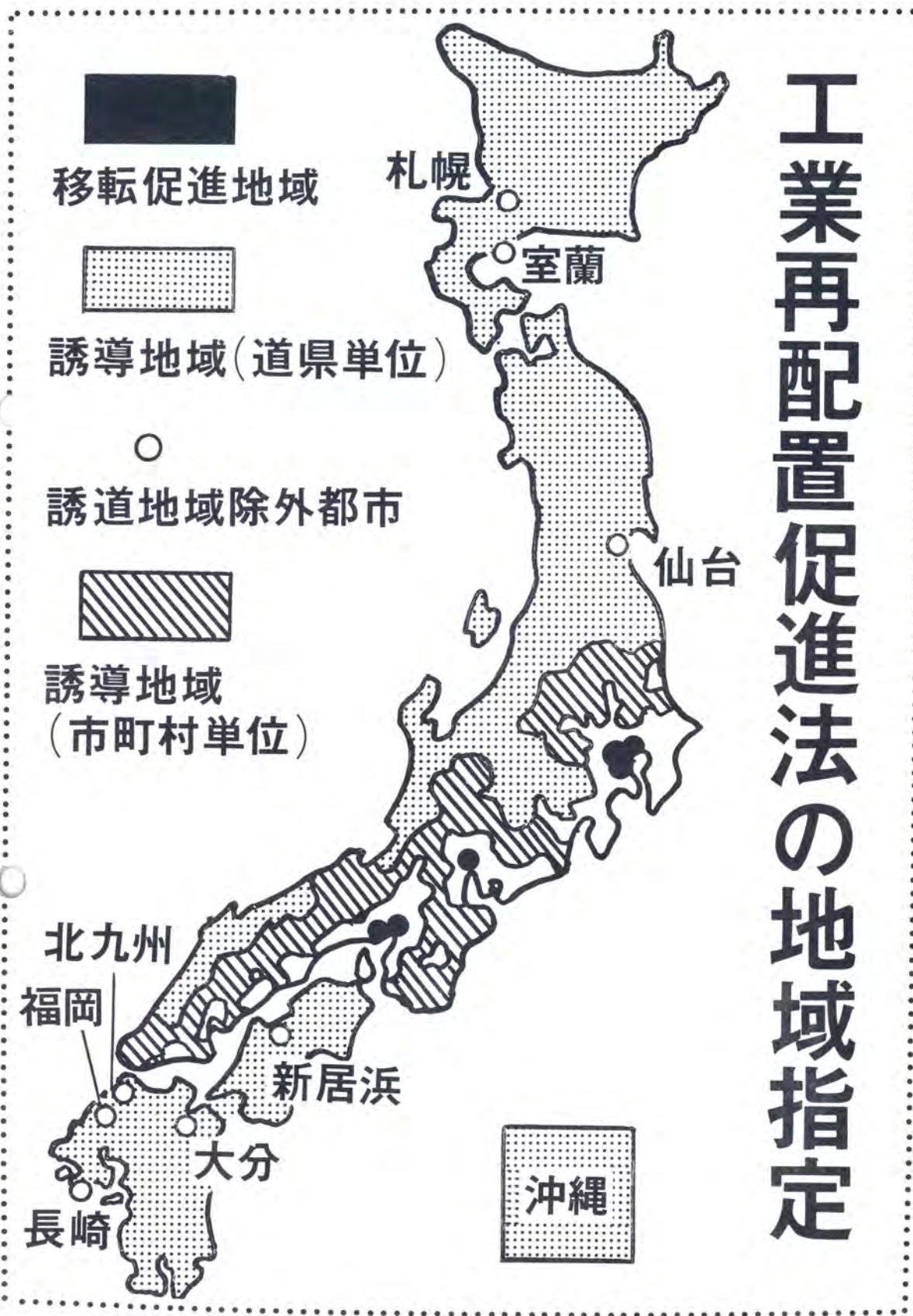
工業再配置促進法の概要

工業再配置促進対策は、全国土にわたって均衡のとれた工業の配置をねらうものです。端的に言えば、過度に工業が集積している地域から工業の集積の程度が低い地帯への工場移転を促進するとともに、その地帯における新たな工場立地を促進しようとするものです。

(1) 工業再配置計画の策定・公表

通商産業大臣は、政策運営の基本方針とするとともに、企業に対する指針を提供するため、工業の適正な配置目標、過密地域からの移転に関する事項、環境の保全、雇用の安定

工業再配置促進法の地域指定



に関する基本計画、関連公共施設の整備に関する事項などについて、工業再配置計画を定め、公表します。

(2) 移転促進地域と誘導地域の指定

大都市及びその周辺の地域のうち、工業の集積の程度が著しく高く、かつ、その地域の整備発展のためには、工場の移転を促進する必要があると認められる地域を移転促進地域とし、工業の集積の程度が低く工業を誘導すべき地域を、誘導地域としてそれぞれ指定し、法律による各種の助成措置などは、この地域区分により適用していくこととなっています。

① 移転促進地域は、首都圏・中部圏・近畿圏の中心地域

② 誘導地域は、富山県をはじめ、北海道・東北・北陸・山陰・四国・九州・沖縄の27道県およびそれに接続する市町村で工業集積度・人口増加率等の低い地域が指定されています。

このほかに移転促進地域と誘導地域いずれにも対象とならない地域があり、これを「白地地域」と呼んでおります。移転促進地域の周辺地域および誘導地域として指定された県地域のうち、かなり工業集積度の高い札幌・室蘭・仙台・新居浜・北九州・福岡・長崎及び大分の8市がこの地域となっています。

(3) 工場移転の促進措置……

移転促進地域から誘導地域へと、工場の移転を促進するための措置として次のものがあります。

- ① 移転企業及び受入れ市町村に対し、環境保全施設または福祉施設の整備の経費にあてるため、立地工場床面積一平方メートルあたりそれぞれ五、〇〇〇円の工業再配置促進補助金の交付。
- ② 移転前工場の加速償却

③ 移転工場について三年間の固定資産税の減免

④ 移転前工場の跡地が売却できるまでの間の継ぎ資金長期低利融資と、売れなかつた場合の跡地の買取り等

ただし、これらの措置の適用を受けるには、製造事業者は、工場移転計画を通商産業大臣とそれぞれの事業所管大臣に提出して、その認定を受けることが必要となっています。

(4) 誘導地域における工場誘導策……

誘導地域における工場の新増設を促進するため(3)の移転促進措置のほかに、次のような措置が講ぜられます。

① 一定の要件に合致する工場の新増設がされた場合、地元市町村に環境保全施設または福祉施設の整備にあてるため、工場床面積一平方メートルあたり五、〇〇〇円の工業再配置促進補助金の交付

② 地方公共団体が行なう工業団地造成事業に対し、所要資金について利子補給金の交付

③ 工業再配置・産地振興公団による中核的工業団地の造成等

工業再配置と富山県

工業再配置促進法では、富山県全域を誘導地域として指定しており、日本列島改造計画による工業の再配置については、受入れ側として位置づけられています。

本県ではこれを機に、工業の調和ある発展を図るため、工業再配置対策の受入れに当たっては次の基本方針で臨むこととしています。

(1) 適正業種の選別導入

工業再配置による企業の受入れに当たっては、無目的に誘致を図るのではなく、①公害など環境破壊のおそれのない業種、②地元産

業の発展にプラスとなる業種、③成長性の高い業種、を選別して、特に機械系工業・住宅工業に重点を置いて積極的な誘致を図り、本県工業構造の高度化を進めることとします。

(2) 工業立地の適正化の推進

(1)で述べた業種の工業を導入するとしても、県下のどの地域に立地してもよいとはいえません。本県には多年の蓄積によって形成された優良な農地があり、これを生かし食糧基地として立県していくことは今後も必要です。限られた県土において、工業と農業など他産業との調和ある発展を図るには、県土の総合的な土地利用計画を策定し、その上に立って工業の適正な配置を誘導していくことが必要と考えられます。このため現在、県土の土地利用計画の策定作業を進めているところでありますが、これらと十分関連をもつて、富山・高岡にある県内既存工業の再配置をも含めた、工場立地の適正化を推進したいと考えています。また、このような工場立地の適正化を図るためには、計画的に工業団地を用意しておく必要があるため、今後検討していきたいと考えています。

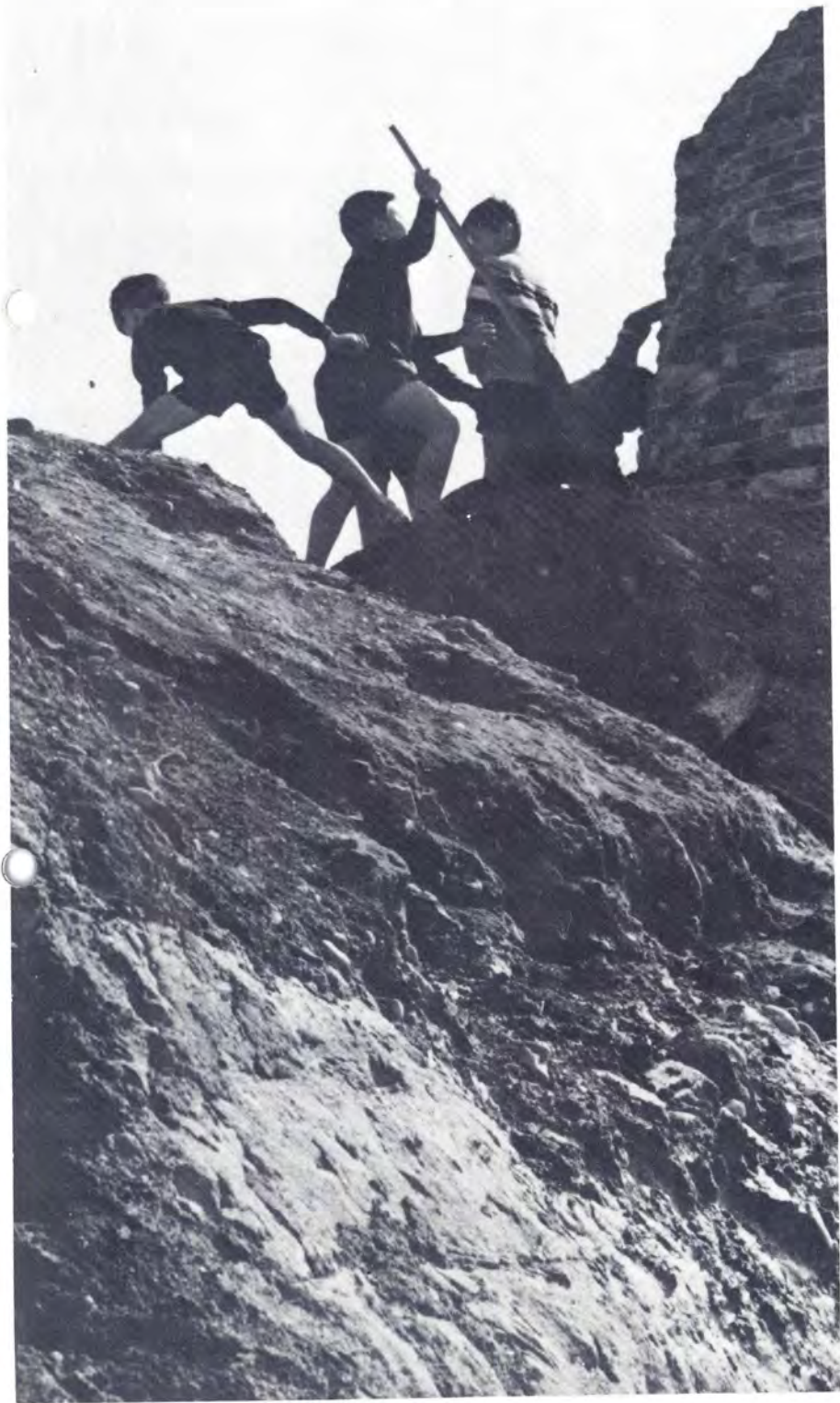
(3) 緑につつまれた工場の建設

(1)及び(2)で述べた考え方のほかにさらに、現在国でも法律制定を検討していますが、新しく建設される工場の緑化などを指導し、環境良好な工場の建設を推進します。

以上のほか、高速道路、新幹線、勤労者住宅、公園等の産業基盤、生活関連施設の整備を進め、本県工業が工業再配置によって、環境や他産業と調和のとれた形でさらに発展し、県民生活の向上がもたらされることを期待しています。

まちに緑と遊び場を…

最近の著しい都市化の進展に伴い、都市内の緑と空地は急速に失われています。とくに排気ガスや騒音など、交通公害の発生、子供の遊び場や、市民のいこいの場などが減少するなど、都市環境は次第に悪化してきました。



●都市公園のおもな役割

都市公園は、都市の中にあつて、緑とオープンスペースを作ることにより果たす役割は、非常に大きいものがあります。そのいくつかをあげてみますと、次のようなものがあります。

- 1、児童の遊び場、青少年の運動場となり、交通事故の防止にも役立つ。
 - 2、緑にかこまれた公園施設は、市民の教養と情操を高める。
 - 3、公園の緑は、緊張をやわらげ、いこいの場となり、都市美をつくる。
 - 4、都市の中の公園は、防風、防音、防塵に役立ち、火災、地震などの災害の避難場所として、また火災防止の役割を果たす。
- また火災防止の役割を果たす。
- 以上のように、都市公園は人間性の回復と、豊かな都市環境を形成していくうえで、主導的役割を果たすオープンスペースともいえます。

●都市公園などの整備目標と現状

国と地方公共団体は、明るい太陽と緑とゆたかな都市環境をつくり、住民の心身の健康保持増進のため、都市公園などの整備を強力に進めています。

国は、都市公園を充実するため、新たに昭和47年度を初年度として、都市公園整備五カ年計画（総額九、〇〇〇億円）を策定しました。昭和四十六年度末における都市計画区域内人口、一人当りの都市公園面積約二・八平方メートルを、昭和五十一年度末までに約四・二平方メートルとするよう、今後五カ年間に約一万六、五〇〇ヘクタールの公園の計画的な整備を図ることとしています。また昭和六十年を目標とした長期構想では、一人当り九・〇平方メートルを確保することを目標としています。この広さは、欧米の水準の約半分に当ります。

本県の昭和四十六年度末現在、開設済公園の総面積は、一七二・四ヘクタールで、市民一人当り、一・八四平方メートルと全国平均を下回っていますが、昭和五十一年度末までに、二六二・四ヘクタールを整備し、一人当り四・四八平方メートルとするよう計画しています。

●本県の公園種類ごとの整備目標

- 1、児童公園、近隣公園、地区公園などコミュニティに密着した住区基幹公園を約七九・九ヘクタール整備します。



- 2、総合公園、運動公園など既成市街地に設けることの困難なもので、住民の心身の健康の保持増進上とくに必要な都市基幹公園を約五六・九ヘクタール整備します。
- 3、公害対策のうえから工業地帯の周辺に緩衝緑地としてグリーンベルトを約一六ヘクタール計画しています。
- 4、自然環境の保全など緑を享受するための風致公園などの特殊公園を約一一・六ヘクタールを整備します。
- 5、行政的なわくをこえた、全県単位の大規模な広域公園（県民公園）を約一〇〇ヘクタール整備します。

●広域公園（県民公園）のあらまし

1 目的

自然環境の保護とあいまって、県民全体のレクリエーション利用と青少年健全育成をはかる。

2 位置及び面積

射水郡小杉町太閤山の南側丘陵地にあり、北陸自動車道を挟む東西三キロメートル南北二キロメートルの区域で、全体面積約二、〇〇〇ヘクタール（前期造成一、〇〇〇ヘクタール）

3 土地利用及び施設内容

前期に造成する一、〇〇〇ヘクタールを六つのゾーンにわけ、それぞれのゾーンについて、地形および植生状態に応じ、利用を考慮した施設地区を配置する。

このほか、都市緑化促進方法の一つとして街路樹が植えられています。昭和四十七年度に、現在県内の道路には、約八、九〇〇本の街路樹が植えられています。昭和四十七年度に、一、五〇〇本を植栽するため市町村に対して助成しています。

●むすび

今後、都市公園などの整備をはかるため、最も困難なのは、用地を確保すること、用地買収はもちろん、土地区画整理事業などにより整備するほか、公有地の活用を積極的に図ることとしています。とくに都市河川の河原を積極的に利用していくことが必要となります。

また、都市公園等の整備を進めていくためには今後とも住民のみなさんの力をかしていたことが先決であることは述べるまでもありません。

の知恵

すまいを美しく

大掃除の季節になりました。たたみや廊下は、いろんな汚れてきたなくなっています。台所、とくに調理場は飛び散った油が重なりあって、落ちにくくなっています。また、プラスチック製品の進出が激しい建材、建具、家具、浴槽などの汚れも目立ちます。

そこでこのような汚れに効果的な洗剤が必要になってきます。

住居用洗剤の種類と特徴

住居用洗剤は、ふき掃除用のひろい用途に使えるタイプと汚れの種類や箇所に適するように作られた専用タイプに大別されます。

●住居用合成洗剤

住いのの中のどの汚れにも一応効果があります。

す。しかし、ひどい汚れには役に立たないことが多いです。一般掃除用として一種類は買っておくとよいでしょう。

標準濃度でとれない汚れについては、濃度、温度、作用させる時間を変えてみてください。濃度を濃くする限度は原液の濃さまでとし、熱湯を使う。汚れに洗剤液を塗布しておいてみる。それでもとれないものは合成洗剤では無理です。

住居用合成洗剤をといった液に、アンモニア（薬局に売っている）を少しに含ませる程度（一〜三％）に入れると、油気を含んだ汚れがよく落ちます。しつこくこびりついた汚れは、この液を塗って一〇分くらい時間をおいてからふくようにします。アンモニアが汚れを浮き上がらせ、力を入れなくても汚れがとれるようになります。ガラス拭き、台所の油汚れ、床拭きなどに有効です。

エアゾール式のもの、直接吹きつけても塗装面をいためないような濃度、成分に配合されています。価格は液状のものより割高になりますが、壁面などに吹きつけても、たれてこない利点があります。

●アルカリ剤

油よこれがひどくこびりついたガス台、オーブンの内側の掃除に適しています。

化学床材、塗装面、アルミニウムなどの汚れとりに使うことはできませんから、注意書をよく読んで使ってください。また、手を守るおそれがあるので、ゴム手袋などを使用した方がよく、衣服などにもつけないように注意してください。

●ガラスみがき剤

成分の配合がまちまちなので、目的に応じて選んでください。土砂の汚れ、排気などに

ゾーン別	主要な施設
管理運営ゾーン	メインゲート、管理事務所、レストハウス、駐車場、広場
子供の国ゾーン	交通公園、交通公園センター、子供の遊び場、ゴーカート、プール
水辺ゾーン	ポート池、釣り池
スポーツゾーン	体育館、トラックおよびフィールド、テニスコート、野球場、サッカー兼ラグビー場、自由広場
動植物ゾーン	フラワーセンター、動物村
自然ゾーン	ネイチャートレイル
その他	幹線園路、普通園路、サイクリング併用園路、上下水道電気ガス施設

家庭用品品質表示法による表示

品名	トイレット用洗剤
成分	塩酸3% 硫酸3%
種類	酸性
用途	トイレット用
標準使用量	500g
使用上の注意	1回の使用に対して20g ●幼児の手が届かないところに置いてください。 ●用途外には使用しないでください。 ●次亜塩素酸ソーダまたはサラシ粉等塩素系漂白剤とは併用しないでください。 ●し尿浄化そうに用いる場合には、原液を直接に流さないように注意してください。

〇〇〇〇株
富山市新総曲輪4-18

よる汚れ、油などの汚れなど、ガラスにつく汚れの種類も違うので、ひとつあればどの汚れでも落ちるといえる場合はあまりありません。

水溶性の汚れや固形の汚れ（土砂など）は、合成洗剤や研磨剤入りのものできれいになります。油脂分、石油スチープの排気や煙による汚れは、アルコールや合成洗剤にみがき粉とアンモニアを混ぜたものの方がよく汚れを落します。

エチルアルコールは、七〇〜七五割の濃さで使うのが適当です。市販の九〇割エチルアルコール3に對し水1の割合にしてください。消毒アルコールの場合は、そのまま使ってください。

また、マジックやクレヨンのは、マニキュアの除光液でもとれます。

●酸性洗剤

便所の掃除に使うものです。塩酸など劇薬をそのまま取り扱うような危険がないのが利点です。

酸としては、塩酸、硫酸、ほう酸などが使われており、これらの混合割合によって性能面、危険の度合が異なるので家庭用品品質表示法にもとづく表示のあるものを選びましょう。

汚れや部分にあわせて、専用タイプの洗剤がいろいろ出回っています。しかし、それを全部そろえて使い分けるのは大変です。

アンモニアやアルコールを配合したり、クレンザーに少々の漂白剤を混ぜてタイルをみがくなど、汚れの性質にあわせてひと工夫すれば、たいいの汚れはとれてしまいます。

しかし、汚れがこびりついてとれなくなる前に、ちよくちよく掃除することが一番大切です。

足であるくみち

城端町の善徳寺の門前に、毎月六回「六斎市」が開かれていたのは、いまから四〇〇年ほど前である。
 当時の資料によると、城端の市は唐人店（呉服、太物）四十物店（布、米、茶、塩などの雑貨）にわかれ、さらに内店（店舗の中）角店（軒先）店不打（露店）の別があった。
 庶民が往来することによって町が成長していったのである。市に急ぐ人々にぎわったこの道も、今は静かなただずまいを見せている。人のための道は、本来こんな姿なのかも知れない。



ご質問に答えて

市街化区域内の取引制限 について

ことしの12月1日から、市街化区域内の土地の取引が制限されたそうですが、法律の内容や手続について説明してください。

現在、地価の上昇などがわざわいして、公共的な施設を計画的に整備するための土地の取得が思うようにすすまない傾向にあります。

そこで公共的な目的に必要な土地を、計画的にしかも先行的に取得できる法律ができました。

この法律は、「公有地の拡大の推進に関する法律」といって県や市町村などが公共の目的のために必要な土地を取得して早く事業をすすめるための一つの制度です。

みなさんが土地の売買などを行なおうとするとき、そのことを特定の公的機関（県知事など）に届け出て、公的機関がその土地を道路、公園などに必要と認めれば、土地を優先的に譲りうけることのできる制度といえます。

このような制度は、西ドイツやフランスで活用されており、わが国でもすでに文化財保護法や都市計画法に例があります。

しかし、制度やしくみは、それぞれ違います。この「公有地の拡大の推進に関する法律」による先買い制度は、土地の譲渡の届け出、土地の買い取りのための協議などを内容としています。そして都市計画法により定められている市街化区域内にしか適用されません。

あなたが市街化区域の次のような土地を譲渡しようとするとき、原則として契約を結ぶ前にそのことを県知事に届け出る必要があります。

届出の受付は、各市町村役場で行ないます。

- ① 都市計画で決められた道路、公園、学校などの施設の前記区域内の土地
- ② 道路、河川、飛行場、新幹線などの前記区域内としてそれぞれの法律で定められている土地。また史跡、名勝、天然記念物の区域内の土地
- ③ 新しく市街地の造成を目的として、知事が指定し、公告した土地区画整理事業の施行区域や新産都市基盤整備事業の施行区域内の土地
- ④ 面積が2,000平方メートル以上の土地。

となっています。

あなたが届け出や申し出をした土地を、県や市町村、土地開発公社などが道路、公園、学校、住宅用地といった公共的な目的のために必要だと考えれば、県知事は誰が何のためにその土地を買い取りたいかをあなたに通知して、土地を買い取る協議をさせていただくことになります。

もちろん、この土地の買い取り制度は強制的なものではありませんが、届け出や申し出された土地についての買い取りの協議を、正当な理由なくしてこぼんではいけないことになっています。土地の買い取りにあたっては、正当な補償を支払うことになるのはいうまでもありません。また、このようにして土地を売買した場合は、民間の人との間で土地を売買する場面に比べて、譲渡所得税など、税金の軽減措置がはかられています。

そしてあなたと話し合いが進み、土地を売っていただいたとき、その土地は将来公共的な目的に利用され、さらには、あなたの街の発展に役立つことになるのです。

届け出や申出の手続は、県知事あての「土地有償譲渡届出書」または「土地買取希望申出書」を、その土地が所在する市町村役場に提出してください。



伝越の 説中

ある年のこと、閻魔大王がすっかり弱りきって、頭をかかえて困っていました。それといたすのは、ここ数年米どころが、亡者がさっぱり来なくなつたからです。太古以来あれだけ繁昌してきた地獄の茹釜も三分の二以上は操短しており、血の池の赤いネオンも消えたままというさびしさです。鬼どもも給料の遅配や欠配のために、針の山の鉄針を引き抜いて、イモ畑にして細々と暮している始末です。

さすがの大王もとうとう自信がなくなり、赤鬼、青鬼、牛頭、馬頭などの頭目を集めて相談することにしました。

会議の席上、大王は「みんなも心配しているだろうが、ワシも遊んでいるわけではない。地獄の最高責任者として、夜もおちおち眠らずに考えている。しかし、どう考えても、調べても、この不景気の原因が地獄には見あたらないのじや。それで、ワシはきつと娑婆のほうに何かあったのだと思うが……はて、なんだろう。何が原因か思いあたる者がいないか」とたずねました。すると、数千万年というながい間、亡者の舌抜き役を勤めてきた青鬼が進みでて「役目から引き抜いた舌から聞いたことがございます。なんでも信州という国に善光寺という寺があります。これをおし頂くと、一切の罪業がたちまち消えて、そのままスーッと極楽へ行けるということで……きつと娑婆の悪人どもが、次々にそれをおし頂いて、私どもの営業を妨害しているものと思ひます」と、申しあげたので、大王はさつそく「よし、誰か、その珠数を盗んでくる奴はいないか」と探しますと、針の山で鬼が植

へ忍びこむと、あつというまに珠数を盗みだしました。ですから今は珠数はなく、かわりに錠前にさわらせることにしたのでさうです。ところが、五右衛門、喜びのあまり善光寺の楼門にかけのばり、片足かけて「絶景カーナア。信濃は森のうす緑、本望成就、アーラ、ありがたヤアなアー」と、大見えをきいて、うっかり珠数をおし頂きましたから、たちまち罪業消滅して、スウツと極



たイモを盗んで焼酎にして飲んでる酒呑童子、鼠の姿にされて走り回っている鼠小僧次郎吉がみつかり、次いで釜の中で鼻唄をうたっていた石川五右衛門が推選されてきました。協議の結果、京都の南禅寺の山門に住んだ経験がある五右衛門が、お寺の人情に一番くわしいだろうということで、珠数盗みの大役は石川五右衛門とままりました。そこは、さすがに五右衛門、難なく善光寺

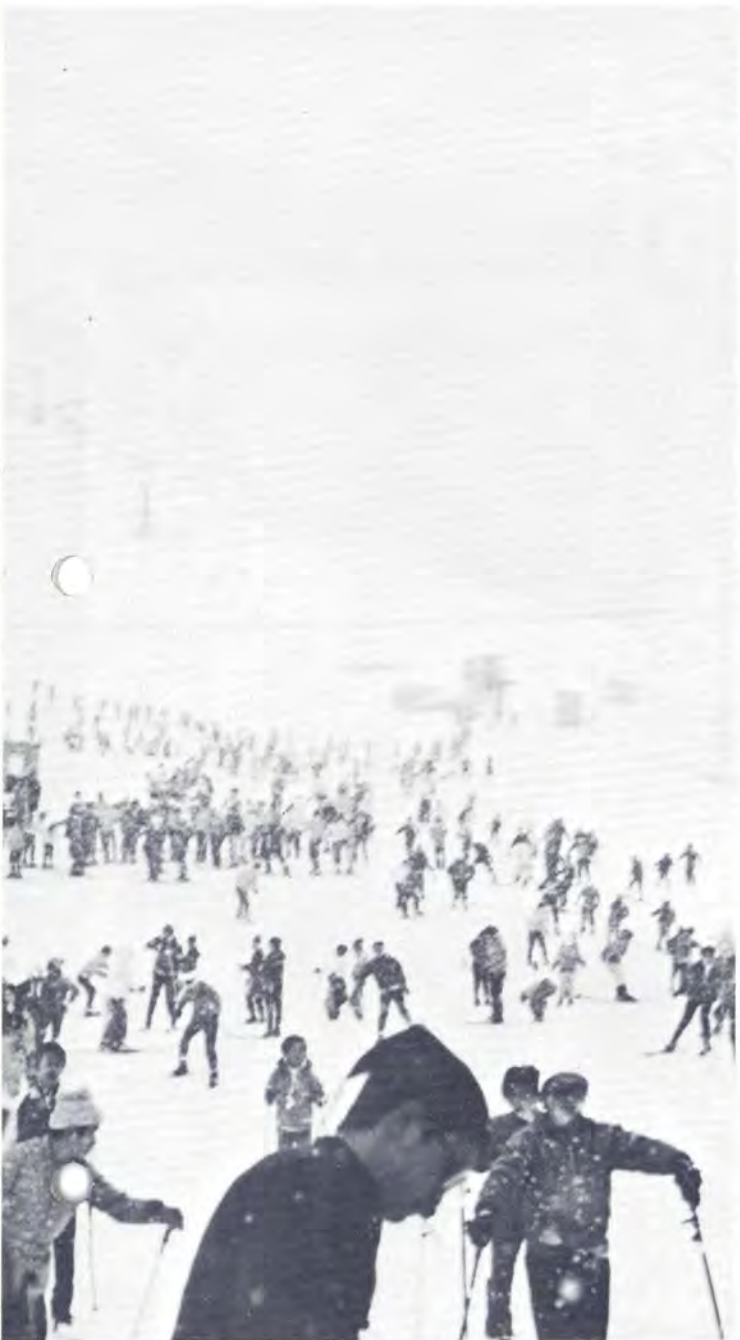
楽へ行っていました。さて、ところがです。この有難い珠数が早月加積の笠木村(滑川市)にもあるというから世の中はおもしろい。この珠数は東本願寺現如上人が、はるばる印度の聖蹟をお廻りになつたとき、お持ちになつた小粒の珠数で、極楽行はもちろん、おし頂けば息災長寿間違ひなしという逸品である。

明治八年十月四日、笠木村に現如上人が立ち寄られ、たまたま、石倉与三平の母、春女が九十二才の高齢で健康だと聞かれ、特別に面会して親しく手をとって渡された珠数である。以上のお話は高橋政二先生の「滑川の郷土史」にあるものだが、大そうおもしろかつたので、紙面に合うよう私なりに多少手を加えてみたものであります。

(精神開発研究委員 成瀬昌示)

WINTER-SPORTS

冬季スポーツにそなえて



師走を迎え、厳しい雪の季節がおとずれようとしています。しかし、私たちの冬や雪に対する意識は年々変わってきています。

これは、昭和三十八年豪雪以後、比較的平穏な冬をすごすことができたからかもしれません。雪という自然現象には身を隠して耐えること以外に方法がない、と考えられた時代は過ぎ去り、雪は耐えるものではなく、克服するものへと変り、今や克服から利用へと大きく変貌しているのです。

雪を利用することは、最近のスキーブームにもよく現われています。これは盛んになったレジャーブームの一端ともうかがえるわけですが、冬はじつと室内に閉じこもるより積極的に戸外に出て、運動を楽しむ姿は、大いに歓迎すべき現象です。雪原の中で新鮮な空気や日光に浴することは雪国に住む者の特権として、大いにスキーを楽しんでいた人々には、スキーを楽しむには、まず安全でけがの起こ

活が生まれることを願うとともに、それが競技力向上への底辺拡大に通ずるものと信じます。

最後に、楽しいスキーができるための簡単な心構えと、参考までに、シーズン前には是非実行してほしいトレーニングを二、三紹介しておきます。



●楽しいスキーのために●

- ★一寸した親切がスキー場を楽しく明るくする。
- ★ころんでできた大きな雪穴はもとどおりに。
- ★混雑したゲレンデでは下手な人を優先に。
- ★困っている人や、けがをした人には進んで手を貸しましょう。
- ★滑ることばかりに熱中しないで、美しい自然をよく眺めてみよう。
- ★トレーニングは事故を防ぎ進歩を早める。
- ★しゃがみ込み、立ち上り運動 五〇回以上
- ★上体おこし運動(仰臥・伏臥) 三〇回以上
- ★サイドステップ 一分間以上
- ★なわとび 三分間
- ★階段のぼり(二段・三段とび) 毎日、二つ以上実施しましょう。

とも楽しみの一つであり、羽布団のような粉雪の中に埋もれる感触は何ともいい難いわけですが、最近の混雑したスキー場では、一人転ぶともすれば後続のスキーヤーのエッジでケガをさせられることがあります。大部分のスキー場は初心者も競技スキーヤーも同じゲレンデで滑っていることから起こるべくして起きる事故ともいえるわけですが、そこで、止まる時は安全地帯をみつけ、転ぶか、転ばされるか、この二つを最少限にすることがけが予防の第一といえます。そしてまた、転んだら締め具がそのショックではずれるように、うまくバインディング(締め具)の調節をすることです。

次に、自分の身体の調子(疲労度など)や雪質の変化に注意することです。ある地域のデータによると、午前十一時と午後三時前後が傷害発生のピークとなっています。これは、雪が融け、べた雪になる時間であり、また再び凍り始める時間であり、そしてまた、滑り始めてから一・五〜二・〇

時間も楽しみの一つであり、羽布団のような粉雪の中に埋もれる感触は何ともいい難いわけですが、最近の混雑したスキー場では、一人転ぶともすれば後続のスキーヤーのエッジでケガをさせられることがあります。大部分のスキー場は初心者も競技スキーヤーも同じゲレンデで滑っていることから起こるべくして起きる事故ともいえるわけですが、そこで、止まる時は安全地帯をみつけ、転ぶか、転ばされるか、この二つを最少限にすることがけが予防の第一といえます。そしてまた、転んだら締め具がそのショックではずれるように、うまくバインディング(締め具)の調節をすることです。

時間という生理学的にみて筋性疲労がかなり高まり、反射神経も鈍くなっている時期といふことができます。そこで、当然、スキーや靴のバックルをはずして適度な休憩を入れることがたいせつなわけですが、準備運動の不足も要因の一つであろうと思います。はやる気持を今少し押えて、ぜひ入念な準備運動を実施してほしいものです。また、「最後のひと滑り」と欲張る時に意外とけがが起こつてい

ます。「もう一回」と思うときがスキーのやめどころといえましょう。

以上、是非注意していただきたいいくつかの留意点をあげたわけですが、蛇足ながら、用具や装備の選択については、自分に最も適したものであるようじゅうぶん吟味していただきたいものです。(初心者は是非ショートスキーを)それは、けがの防止ともなり、また、技術の進歩にもつながるものであるから

です。安全で楽しい雪遊びやスキーがより普及、発展することにより、一層健康的で明るい生

らないようにしなければなりません。「けがはどんな時に起きやすく……どうしたら防げるか」

わが国のスキー人口は、五百万とも一千万ともいわれ、実に急激な伸びを示しています。ところが、最近のレポートによると、スキーに出かける人の約一・〇〜一・五割の人がけがをして帰り、そのうち約七〇割は初心者であるといわれています。その負傷の内容は、捻挫と骨折が最も多く、切挫創がこれに次いでいます。最近では初心者でも鋭いエッジのついたスキーや、長いスキーを乱用する傾向からこのような結果になるものと考えられます。最近、県内でも自分のスキーのエッジで頸動脈を切断し死亡した例があります。

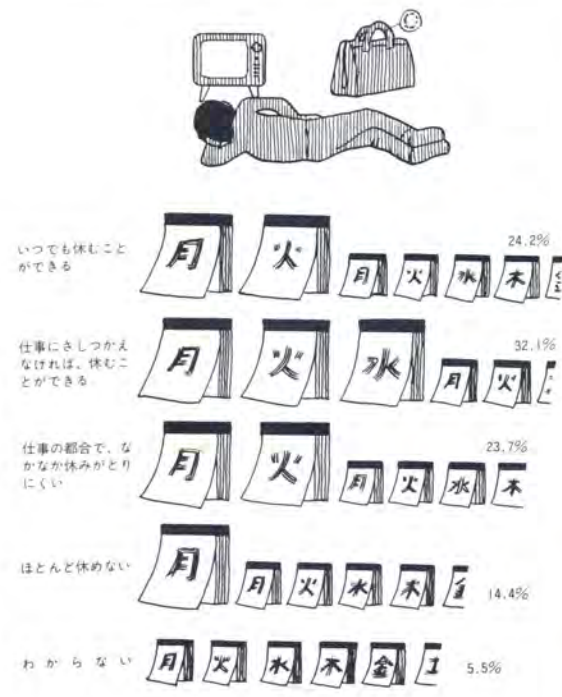
捻挫の大半は、足関節と膝関節で占められ、骨折も同じような傾向で下肢に集中しているといえます。これらは靴の浅い深いによってその傾向がでてくるわけですが、何と云っても、転んで靴がスキーから離れなかつた場合に最も起こりやすいことです。スキーは転ぶこ

県政世論調査は、県が毎年県政の各分野についての富山県民の関心、要望などをとらえ、今後の施策、立案の参考資料とするものです。

今回は、県内の満二〇歳以上の男女一、二〇〇人に無作為抽出法で公害、自然保護、県政への要望など一二項目にわたる意見を聞きましました。

ごとしの世論調査から

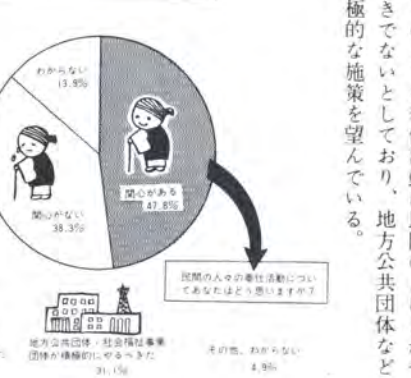
あなたは、遊びに行くとか、休養をとるため、ふだんの日に何日かまとめて休むことができますか？



あなたは、将来の生活の目標としてどんな仕事を考えていますか？



仕事活動に関心をお持ちですか？



余暇

ふだんの日に二日以上まとめて休養をとることができるの間に、比較的休むことをとりやすいと答えた人は五六割を占め、職業別にみて比較のとりにくいと思われる商工サービス自由業、管理事務、専門技術職、労働職でも約五〇割あることは働くことのみが美德と

生活意識

生活の中で、もっとほしい時間は、年代に関係なく娯楽の時間とするものが最も多い。「経済的にゆとりのある生活」を求めるものが各年代を通じて多く、ついで「その日その日のをのんびり生活」を望み、日常生活の高度化、多様化と余暇の充実を求めている。

社会福祉

民生委員や老人家庭奉仕員などの奉仕活動を知っているものは七一割と高い率を示し、郡部より市部がやや高い。この種の奉仕活動に関心を持つ人は四八割とほぼ半数にあたる

体育施設

「近くにスポーツのできる公共施設(学校の施設を含む)があるか」という問には、四一割が「ある」と答え、またスポーツ活動に学校の体育施設を一般に開放していることを知らない人が六四割。このような施設をもつとふやしてほしいとする人が二九割あり、富山地区で三九割と高く、男性、女性とも二〇代の要望が高い(男性四四割、女性三七割)。

緑化問題

「緑の必要な理由は何か」との問に対して「水源の確保、洪水の防止のため必要」「レクリエーションの場として必要」とするものがほぼ同じ割合を示しているが、魚津地区、砺波地区では、「水源の確保、洪水の防止のため必要」とするものが四〇割以上ある。一方「大気汚染を防止するため必要とする」が、富山、高岡両地区に多い。とくに、商店街の住民の四五割が大気汚染防止をあげているのが注目される。また「緑を大切にすることは、どのような方法がよいか」との問に対して「緑を大切にすることを幼児教育などしつけが大切である」とを訴えている。

公害

「何らかの被害を受けた」と答えたものが四八割を占め、前年の三二割、前々年の三二割に比べ大幅に増えている。被害の訴えなり相談の申し出先は市町村が最も多い。また防止対策としては、「工場を建てる場合にきびしい条件をつけ、公害を発生させた場合はきびしく処分をする」が三一割と最も高く、ついで「法律を強化して公害の発生をきびしく規制する」二二割と公害に対するきびしい規制対策を望むこえが強い。

交通安全

道を歩いているとき、交通事故の不安を七五割の人が感じている。「歩道のない道を歩いているとき」三三割と最も高く、ついで「信号機のない交差点を渡る時」一七割など当然ながら交通施設の不備な道路を歩いているときが、不安だとしている。

交通安全

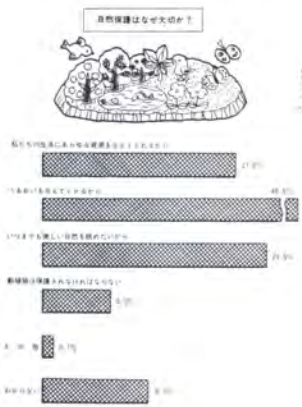
また、交通事故を防ぐには「交通違反の取締まりを厳しくする」三六割と最も多く、男性、女性とも五〇代、六〇代以上の高齢層に高い。つぎに「老人や小児などの歩行者に対する指導や教育に力を入れる」三〇割と二〇代の男性に強い要望がある。

緑化問題

緑化の必要理由	37.0%
レクリエーションの場として必要	34.7%
大気汚染を防止するため必要	18.0%
洪水の防止のため必要	7.2%
水源の確保のため必要	1.7%
その他	20.6%

自然保護

自然が破壊されてきたと感じるものは五〇割と半数を占め、その結果として「河川の汚れ」をあげるものが多い。



県政への希望

「富山県に繁栄をもたらす」「若い世代を育てる」を知っているのは、二二割で、とくに女性で知っているのは一六割と低い率を示している。

「住みよい富山県をつくる」政策のうち、要望の強いのは「社会福祉対策の充実」二二割、「交通網の整備」一五割、「保健医療対策の充実」一四割、「消費者の保護」がそれぞれ一割となっている。とくに二〇代の男性で「交通網の整備」を望むこえが高い。

つぎに、「富山県に繁栄をもたらす」政策では「中小企業対策」二四割、「基幹道路の整備」二〇割、「農林水産業の振興」一八割

置県九十周年

来年置県九十周年であることを知っているのは二一割で、男性は高年齢になるにつれて関心が高くなっている。一〇〇周年の記念事業に対して「関心がある」三二割、「関心がない」六六割、関心がない理由として「計画を知らない」一八割、また記念事業は「計画がよいか、どうかの問に対して「やった方がよい」五三割と過半数をこえている。

九〇周年記念事業として「一人一本植樹運動」三三割、「芸術祭」二四割、「県民スポーツ大会」二〇割の順となり、高年齢になるにつれて関心が高くなっている。

一〇〇周年記念事業として「社会福祉センター」三八割と最も高く、「遊歩自転車道」一八割、「博物館・美術館」一六割、「児童科学館」一〇割、「少年自然の家」八割となっている。

社会福祉センターの要望は、地区別にみると、富山地区四〇割、高岡地区三七割、魚津地区は四一割と高くなっている。「遊歩自転車道」を望むこえが二〇代の男性に比較的多い。

文化財パトロール



▶立山町にある稚児塚

▼より永く保存するため、小枝の整理をとこまかい注意も
(立山町・稚児塚)



◀現状、環境保全など、車中でのメモは、専門委員会にかける資料になる。

文化財パトロールは、文化財（建造物などの有形文化財、史跡などの記念物、そして埋蔵文化財）の保存管理状況などを把握し、その保存に万全を期することが大きな使命です。

専門調査員は、県の教育委員会から委嘱された、市町村の文化財専門委員や考古学会の会員八名からなっています。対象文化財は一、一七六カ所にのぼり、自然科学、人文科学などの分野から文化財の現状、管理や環境保全の状況について調査します。

▼保存のためには周囲の状況も死活問題につながる。



▶厳重な防備体制がよいか、人々に愛されながら守られていくのか……（黒部市北野の石倉籠）

▶入善町下山八幡社の大藤

● 谷間に光を



あたたかな
真心を