

みんなの県政

1971/8
NO.32 富山





:特集

緑地はさけぶ!!

:特集 緑地はさけぶ!!

緑のひろがりの中で、のんびりと草を食む牧牛の群れ。青空に白い雲の浮かぶこの牧歌的風景が、私たちに強いあこがれを感じさせるのは、決して根拠のないことではない。

人工飼料によってのみ育った乳牛の下痢は、原植生の草を食べるとなると聞く。

生きている緑で代表される自然と人間との関係。生物社会のバランスのなかで、よりよい人類の発展を考えよう。



●8月に咲く花
オヤマリンドウ
(リンドウ科)



〈表紙説明〉

高岡なっ染

つぎつぎといくつもの行程を流れるように通って、目にもあざやかなプリント地が吐き出されてくる。

高岡にあるこのなっ染工場では、一日に6万ヤール、着物生地にして1万反の生産量を誇る。

ちなみに富山県のかなっ染生産量は全国一、色鮮やかな柄物は、やがて各国女性の身を美しく飾ることだろう。

人間の生活というものは、考えてみればふしぎなものです。寝て、起きて、歩きまわることのできる空間がありさえすれば、それでよい、というわけにはいかないのです。それ以外の空間を眺めるということがどうしても必要です。なぜ人間が「眺め」というものに価値をおくのか。動物学者の研究によりますと、樹上に生活している動物には安定感があり、単独行動をとることが多いが、見とおしの悪い平地で生活する動物は、一種の不安感から群れの行動をとるようになる、という。高い樹上にいけば、四方の環境に注意をゆき

緑地化はどんな効用があるか

●家畜の飼料資源を開発します。

牧草は、家畜のタンパク飼料として重要な資源です。種類によつてちがいますが、イネ科の牧草の粗タンパクは平均八・六％、クロバ類のそれは平均一七・二％も含まれ、野菜の平均五・四％にくらべると非常に高いわけ。

次にビタミン。とくにビタミンAが多く含まれています。ワラ・フスマ・米ヌカなどにはほとんど含まれていないので、牧草を与えないと、牛はビタミンAが不足し、受胎率が低下します。さらにはカルシウム・リン酸などの資源としても、家畜のからだを作るのに役立っているのです。

とどかせることができるのに対して、地上では環境監視がしにくいのである。こういう話をきけば、眺めについての人間の感覚というのは、多分に動物的起源をもっているように思えてきますね。

眺めの中でも、私たちはとくに緑地に深い関心をよせています。街の並木、公園の芝生は室内のサボテンの鉢にまで、やさしいまなざしを送りつづけているのです。

近代生活の安らぎの場であるミドリ、みずみずしいこの緑について徹底的に調べてみましょう。

畜産の経済からみても重要な意味をもっています。たとえば、牛乳の生産費の中に占める飼料費の割合は、全国平均では三四％なのに、本県では四九％にもなっているという事実。これは富山県が他の県よりも牧草の量が少なく、高い飼料を買って牛乳をしばっているということを示しています。一年間に必要なカロリーのうち、三分の程度しか自給していない現状なのです。

最近では、労働力の不足もあって、乾草を外国から買入れるようになっていきます。牧草を金に見積ってみますと、一キロ当り六円から七円の栄養価値に相当することになります。

●国土の保全に役立ちます

不毛の砂丘地は風による飛砂がはげしく、一夜あければ地形が一変していることがありますが。これが風食。地表をけずりとられた土地はそのまま放つておけば、雨水によって表土が流れてしまします。これが水食。

雨量の多い本県では、雨水によって直接表土が流れたり、また雪どけ水によって流されたりする土の量は、計りしれぬものがあります。集中豪雨によっておこる人家や田畑への土砂流入はいうまでもなく、肥料分の多い表土の流出によって、畑地はやせおとろえていきます。

歴史的にも、土壌浸食は古代ギリシャ、イタリア、シリア、ペルシャなどの国々で、大きな脅威であったのです。これら古代の大帝国は、土壌の肥沃な表層が水に洗い流され、農業が荒廃してゆくのを防ぎきれなかったため、その没落の時期が早まったといわれています。

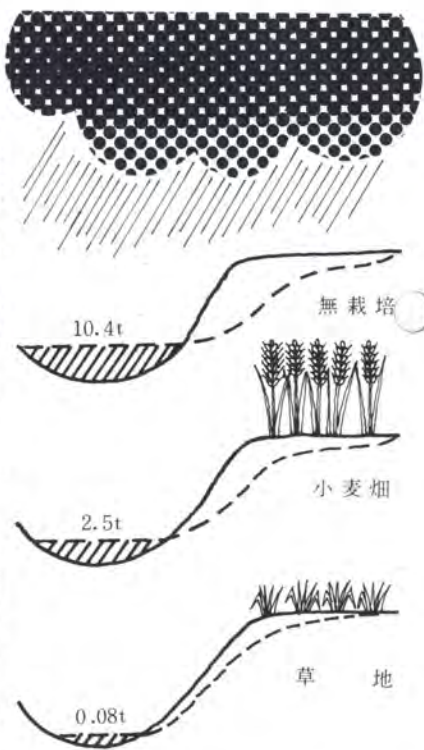
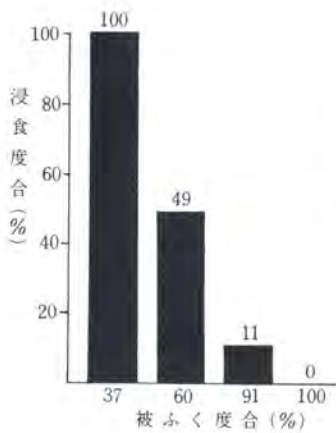
草をはやし、裸地を緑地化すると、どんな効用があるのでしょうか。

まず草は降雨が直接地上に到達するのを防ぎ、その勢いをやわらげます。植物によつてさえぎられる雨量は、年間降雨量の二五％ぐらいたとわれています。そのうち五％は幹や枝を伝って地上に達しますが、残りの二〇％は蒸発してしまふのです。アルファルファ(マメ科の牧草)の実験では、降雨量のうち地上に達した量は七八・四％で、地上に達せずに蒸発した量が二一・六％となっています。地上に達した量のうち一三％は蒸を伝ってきたものです。

土地の傾斜度。いほど、土壌浸食をうけやすいのですが、アメリカのミズリー州で傾斜度がわずか三・七度のところで一四年間にわたって行なわれた実験では、次のように草が浸食防止に役立つことを証明しています。さらにまた、草の密度によつて浸食度がちがひ、完全に地表をおおった草地では、全く浸食がおこらないことを示した実験もあります。

全雨量に対する流去水の割合	無栽培	小麦栽培	草地
一年間に一〇アールの土地から失われる土の量(トン)	二〇・四	二・五	〇・〇八
浸食量の比	二二二	三〇	一
一八センチの土を浸食しつくすに要する年数	二四	一〇〇	三〇四

レッドフェヌキヌの被ふく度と浸食土量のちがひ



畑に何も作らないのと、小麦畑と草地とでは、1アールの土地から1年間に浸食される量がこんなにちがいます。

●環境を美化し、生活にうるおいを与えます

はじめに述べたように、緑の濃い環境は生活にうるおいを与え、樹木と相まって緑地はきびしい気候をやわらげ、夏の地温上昇を防ぐなど、極端な温度変化を調節します。伸びるにまかせた雑草地は、社会生活にもへい害がありますが、きれいに手入れされた草地は精神衛生の上でも効用が大きいものです。

緑地を育てる

美しい緑地を育てるのには、種苗をうえ、肥料を与え、あるいは刈り込みなど、盆栽を可愛がるのと同様の、入念な手入れが必要です。怠れば、病気がかかって枯れ、雑草に負けてしまいます。

●排水をよくする

緑地をつくる牧草や芝のほとんどは、排水不良地に適しません。水のたまるところは根

●タネをまく

大きく分けると、タネをまくやり方と、苗を植えるやり方があります。面積が大きい場合は、タネをまく方がはるかに安上がりで、労力が少なくて済みます。一アール当り一キログラムを基準にばらまきますが、ライグラス類は、タネが大きいので二キログラムぐらひは必要。

むらがないようにしていねいにまいて、薄く(タネが小さいので厚さ一センチ以内)土をかけ、上からよくおさえつけます。時期は八月下旬から九月下旬が最も適当で、次に三月下旬から六月下旬です。乾燥する時期はとくに念入りにおさえつけます。

土木工事などでできた急傾斜面は、急速緑化工法といって、牧草のタネと肥料とアスファルト乳剤などを一度に水鉄砲で吹きつけ、短時日のうちに緑化してしまう工法がよく行なわれています。また、植生マット工法は、

タネや肥料など、のりづけしたマットで斜面を被ふくするやり方です。その他にもいろいろと工法が開発され、土木工事に緑化はなくてはならぬ技術として関心を集めているわけです。

●肥料を与える

以前から耕作されている畑地なら、時々チツソ肥料を与える程度で育ちますが、新しく開いた畑では酸性が強く、肥料分が非常に少ないので、石灰やリン酸肥料を十分に施してから整地します。草が伸びはじめたら、チツソ肥料を主体に各種の成分が混合された総合肥料を年に三、四回施します。クローバのタネをいっしょにまくと、空気中のチツソを固定して他の草に与えてくれるので、肥料の節約になります。

●刈る

牧草や芝は再生する力が非常に強く、刈ることによって新しい分けつやランナーが発生して、だんだん株張りがよくなるのです。刈る回数が減ると、花が咲き、タネが実り、やがて枯れてしまいます。また雑草との競走に勝つには、再生力に頼る以外ありません。雑草に負けそうになったら、まず刈り込んでやることです。草を伸ばしすぎると、梅雨どきは病害にかかりやすく、夏枯れを生じます。

●ふみつけるのはよくない

葉を傷め、発育をおさえて再生をさまたげるだけです。とくに街の中の緑地は眺めて楽しむのが原則。「芝生に入らないでください」という立札は、都市生活を営むもののおかげがえのない要求なのです。素足でふみしめて

みたいというのをグッとこらえ、その足を効外や山野に向けるだけの心の高さ、世の中で暗黙のうちにとりかわされた社会の契約だと思ふ智慧、人間の条件のひとつだと知る観念を、さりげなくその立札は語っているのだという事です。

●皿を使っても

緑地はできる

庭をもたないアパート住まいの人にも緑が楽しめます。なるべく浅い白地の西洋皿に、厚さ五ミリぐらいに脱脂綿をしきつめます。まず水をたっぷりしみこませてから、草のタネをまきます。土にタネをまく場合よりもたくさんまいて、あまりスキ間がないようにし

緑地をつくる草のあれこれ

●身長の高い草——六〇センチから一メートルに伸びるもので、イタリアンライグラス

・オーチャードグラス・トルフェスキュー(ケンタッキー三一フェスキュー)・ラプグラスなど。草の生産量が多いので、家畜の飼料として利用する目的で草地作りをします。

●身長の短い草——ベントグラス・レッドトップ・ケンタッキーブルーグラス・レッドフェスキュー・パーミューダグラス・ペレニアルライグラスなどのいわゆるグラス類のほかに、シロクローバがあります。

●寿命の長い草——これらの草のうち、一年で枯れてしまうのはイタリアンライグラスで

ます。タネはなるべく小粒のものがよく、窓ぎわの直射日光の当たらないところにおきます。脱脂綿が土がわりになるので、乾かないように霧吹きで時どき水を補給します。肥料は与える必要がなく、タネの中に含まれる養分を使い果してしまうまで、屋内のミニ緑地が楽しめるというわけです。あらかじめ水石を配置したり、小鳥の置物など調和させたりすれば、いっそう美しく仕上がるでしょう。

最も寿命の長いのはトルフェスキュー・レッドフェスキューなどです。冬に強い草は多いが、夏に強い草は少ないので、夏枯れをおこして衰退していく場合が多いです。

●乾燥に強い草——ラプグラス・レッドフェスキュー・パーミューダグラスなど。

●多湿に比較的強い草——イタリアンライグラス・ペレニアルライグラス・レッドトップ・シロクローバなど。

●どこでも作れる草——トルフェスキュー

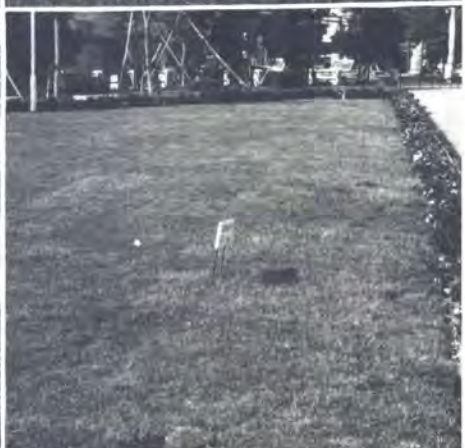
1、小矢部市稲葉山放牧場

オーチャードグラスを主体に七種類の牧草を混ぜまきして草地ができています。五、六月には乾草をつくり、冬季の飼料に貯える。



3、県庁前公園の芝地

二年もたてばこんな立派な芝地になる。凹地は水がたまり、ハゲになります。



2、県庁構内の芝地

日本芝(コウライシバ)を植えて三カ月ぐらいたったころ、芝は一平方メートル二〇〇円ぐらいで買える。



4、富山市松川べりの緑地

ケンタッキーグラスのタネまきによる。護岸と美化の好例であろう。

富山県の草地

雑木林や原野を開こんで畜産的利用をはかる目的で、県は草地作りに力を入れていきます。今までに造られた草地は二五カ所で、総面積四六〇ヘクタールになります。そのうちもっとも大きいのは小矢部市の稲葉山放牧場で、六〇ヘクタールです。また、現在造成中の宇奈月町の新川育成牧場は、すでに五〇ヘクタールができあがり、乳用牛が放牧されています。明年までに九〇ヘクタールの北陸有数の放牧用草地が完成します。

そのほか、堤防や河川敷地を利用して、優良草地とし、家畜の飼料に活用するとともに県土美化をすすめています。県では毎年牧草種子などを市町村に配布しており、現在までに改良された延面積は、およそ五〇〇ヘクタールになっています。



農業共済制度の改正について

農業災害補償制度の改正法が、さる五月二四日の参議院本会議で可決成立しました。こ

の中で、とくに本県の実情に関係深い事項を説明してみましよう。

① 農業共済組合の広域合併ができるようになった。

農業をめぐる情勢の変化に対応して、今まで組合の区域は原則として一つの市町村となっていました。これを一または二つ以上に改め、広域合併ができるようになりました。

さらにこれに関連して、連合会の会員の議決権と議決権の数を、従来の一人から二人以上に改めました。本県における広域合併の話し合いは、現在の三九組合を一〇組合に統合

する計画のもとに、関係者のあいで進められており、今年度中にも大型の組合が誕生するものと思われま

がひろがります。「総代の選挙及び組合解散の議決」以外は、総会に代ることができるようになったわけです。また、農業共済団体に参事を置くことができるようになりまし

その他、組織の問題として、総代会の権限

が六三割となり、農単方式の方が手厚い補償になります。しかし、この農単方式の場合、一部の耕地がひどい被害をうけても全体として二割以上の減収とならなければ、共済金は支払われません。また別の見方として、大型ほ場では、小さなほ場に比べて、とくに病虫害などはそのほ場内で相殺されやすく、三割以上の被害にはなりにくいので、農家単位で二割以上を被害対象とする方が有利であるときもあります。いずれにしても、各農業共済組合などが地域の実態に応じて選択することになります。

② 農作物共済に農家単位方式が導入される。

現行の一筆単位方式は、耕地一筆ごとに三割以上の被害があった場合に共済金が支払われることになっていますが、最近の営農型態や被害発生状況の変化に対応して、農家単位方式を採用できるようになりました。

この方式は、農家の耕地ごとの減収量の合計が、農家単位の基準収獲量の二割以上になった場合に、二割をこえた減収量に対して共済金が支払われるというしくみです。

農単方式と一筆方式はどちらが農家にとって有利かは、いちがいにいえません。収穫がないときの補償率は、前者が七二割、後者

が六三割となり、農単方式の方が手厚い補償になります。しかし、この農単方式の場合、一部の耕地がひどい被害をうけても全体として二割以上の減収とならなければ、共済金は支払われません。また別の見方として、大型ほ場では、小さなほ場に比べて、とくに病虫害などはそのほ場内で相殺されやすく、三割以上の被害にはなりにくいので、農家単位で二割以上を被害対象とする方が有利であるときもあります。いずれにしても、各農業共済組合などが地域の実態に応じて選択することになります。

④ 家畜共済掛金の国庫負担率が引上げられる。

畜産振興のために、最近の多頭飼養化の状況にあわせて、掛金の農家負担を少くするといふ改正がなされました。これによって、本

県の場合、九割強の家畜共済加入者が二分の一の国庫負担をうけることとなります。

畜種	改正前		改正後	
	飼養規模	国庫負担率	飼養規模	国庫負担率
乳牛	一〜二頭	三分の一	一〜二頭	二分の一
肉牛	三〜五頭	五分の二	三〜四九頭	二分の一
雌牛	六〜二九頭	二分の一	五〇頭以上	五分の二
豚種	三〇頭以上	三分の一	三九頭以下	二分の一
馬	—	五分の二	四〇頭以上	五分の二
牛用肉	—	五分の二	—	五分の二
豚種	—	三分の一	—	五分の二

⑤ 家畜診療費のうち、初診料は農家負担になる。

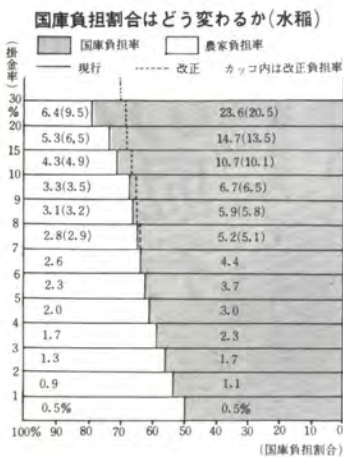
従来、獣医さんに家畜を診療してもらった場合、年間給付限度内で全額を共済金で負担していましたが、今回の改正で初診料は共済の対象外となりましたので、診療を受けたらそのつど獣医さんに初診料を支払うことになりました。

以上、本県の農家の皆さんに関係の深いことについて、述べましたが、昨今のきびしい

農業情勢の中で、農業災害補償制度の前途はじつに多難であります。しかしながら、今回の改正でもうかがえるように、少しでも農業の実態に即した制度にしようという努力がなされていますので、今後とも皆さんのご理解によって、正しい制度の活用をお願いいたします。

③ 高被害地域の共済掛金の国家負担に限度が設けられる。

現行の掛金国庫負担率は、図に見られるように、掛金率が高くなるにしたがって国庫負担率も高くなり、掛金率が三〇割をこえる地域では、全額が国庫負担となっています。このために、必ずしも生産適地とはいえない高被害地帯の稲作を優遇しすぎるといふ批判が、米の余剰問題をきっかけに強くなってきました。とくに国が米の生産調整を推進する一方で、不適作地の米作りを補償するような制度をそのままにしておくことは、矛盾しているのではないかというわけで、次図のように改



公害防止条例施行規則の一部改正と届出の励行

さる一月、富山県公害防止条例は、公害関係十四法の制定・改正に関連し、あわせて条例運用上追加すべき事項を盛りこむため、一部改正された。

さらに六月二十四日、公害関係法、とくに

大気汚染防止法の一部を改正する法律、水質汚濁防止法が施行されるに伴い、従来の大気の指定地域(富山市・高岡市・新湊市)、水質の指定地(小矢部川水域・岩瀬運河など)は廃止され、全県下が規制対象地域になった。いままで、国で定めていた指定地域・水域以外は県で規制していたが、今後国で定める施設・ばい煙発生施設・水に係る特定施設は、法律にもとづいて規制されることになった。

これに伴って、①県条例から、法に基づいて

国によって規制される公害発生施設を除く。
 ②国の定めた大気・水質に係る規制基準のうち、県が定めていない規制基準を、県独自の公害発生施設に適用する。
 ③公害発生施設を新たに規制対象施設として追加する。
 ④人の健康または生活環境に係る被害を生ずるおそれのある物質を、有害物質として定める。などのため、富山県公害防止条例施行規則の一部を改正し、昭和四十六年七月一日から施行した。

改正された点は、次のとおりである。

- 1、有害物質(ばい煙)
 - ① カドミウム及びその化合物
 - ② 塩素及び塩化水素
 - ③ 弗素、弗化水素及び弗化珪素
 - ④ 鉛及びその化合物
 - ⑤ 窒素酸化物

2、新たに追加する特定施設

種類	特定施設
汚水又は廃液に係る特定施設	1、染色機械用スクリーン製造業の用に供するスクリーン定着洗浄施設 2、集団給食の用に供する給食用調理施設
騒音に係る特定施設	1、高速切断機(原動機の定格出力が二・二五キロワット以上のものに限る) 2、天井走行クレーン(原動機の定格出力が七・五キロワット以上のものに限る) 3、門型走行クレーン(原動機の定格出力が七・五キロワット以上のものに限る)

3、新たに設定する規制基準

項目	排出濃度
塩化水素	二〇ppm
塩化珪素	五ppm
弗素、弗化水素及び弗化珪素	五mg/cm

(2) 汚水又は廃液に係る項目及び規制基準

(一般基準)

ア、生活環境の保全に係る項目(一般項目)

項目	基準値
水素イオン濃度(水素指数)	五・〇九・〇
生物化学的酸素要求量	二〇ppm
化学的酸素要求量	一六ppm
浮遊物質	二二ppm
大腸菌群数	一六ppm
浮遊物質	二二ppm
大腸菌群数	一五〇ppm
大腸菌群数	二二ppm
大腸菌群数	三、〇〇〇個/cm

イ、生活環境の保全に係る項目(特殊項目)

項目	基準値
油分	五ppm
フェニール類	三ppm
銅	五ppm
亜鉛	五ppm
鉄(溶解性)	一〇ppm
マンガン(溶解性)	一〇ppm
クロム	二ppm
弗素	一五ppm

備考 1、この規制基準は、一日の通常の排出量が五〇m以上の工場等に適用する。

2、工場等のうち河川に水を排出するものについては、化学的酸素要求量、湖沼又は海域に水を排出するものについては生物化学的酸素要求量に係る規制基準は適用しない。

特定用途に供するものの基準

用途	項目	基準値
飲食料品小売業又は集団給食の用に供するもの	生物化学的酸素要求量	二六〇
	化学的酸素要求量	二〇〇
動物の飼養の用に供するもの	生物化学的酸素要求量	二六〇
	化学的酸素要求量	二〇〇
獣畜、魚介類又は鳥類の肉、皮、骨、臓器等を化製場等に供給するもの	生物化学的酸素要求量	二六〇
	化学的酸素要求量	二〇〇
浮遊物質	大腸菌群数	二五〇
	大腸菌群数	三〇、〇〇〇個/cm

備考 この基準は、規則施行の日から2年間適用する。

利用しましょう。消費生活センター

消費者のよき相談相手として、富山県消費生活センターが、九日、県民会館四階でオープンしました。

センターでは、主婦の方から持ちこまれた商品、ために買った食品、衣類や電気製品などについて、その品質・性能・安全性・事故原因を知るための商品テストを行います。また、商品の品質に関する関心と知識を高めることができるよう、簡単なテスト項目については、センターの職員の指導によって、消費者自身がテストを行なえるようになっていきます。

県民会館一階にある消費生活相談室は、消費生活センターとして、今後も県民の方からの消費生活の相談、苦情の処理、あるいは情報提供の展示を行なっていきます。



幼い頃の思い出、記憶に神通川

磯部の土堤の梅が、あやま、父に

手をひかれて歩きた。

今もよみがえっているでしょうか。

野際陽子

由緒ある桜の老木に、夏の日射しが強烈すぎる磯部の堤。緑の木かげを求めて歩く日傘姿の二人に、ふと「早百合姫」の面影をみつけた。

幼い頃、花見にきてはこの場所で母から、佐々成政に斬殺された姫の亡魂があらわれると聞かされたもの。

今はなき一本桜に、とおい昔の人びとの自然に対する畏敬の心がしのばれる。



野際陽子(俳優・磯部堤に近い富山市長柄町の生れ立教大学卒業後、NHKに入社。美貌と教養を兼ね備えたアナとして知られたが、のちアクターに転身。整った美貌のなかにチラッとみせる憂愁のかけりに、現代をあらわす。たぐいま、テレビ映画「キイハンター」などで活躍中。



働く青少年に 理解とはげましを!!

今ある時代だけがとくにそうだとはいえませんが、平和といわれる中で、たしかに激しくゆれ動いているもの。せんじつめていえば、なにに生きがいを見つめるか。県下に約一万人といわれる働く青少年、この人たちも、まずこの生きがいを見出すことに悩んでいるといえましょう。離職職がひんぱんにあり職場にとどまっても、労働の単調さにただ無気力になっていく人、孤独におびえている人さまざまにそのしるしが見えます。

必要なのは、じっくり構えて自分の職業生活を見つめなおし、成長していくキッカケ。昨年五月に制定された「勤労青少年福祉法」は、これをねらっているのです。本人の努力はいまでもありませんが、精神的な、あるいは時間的なゆとりをもてるように、できる

限り、まわりを整えていくべきだとして、とくに事業主はその社会的責任を負っているとはつきり明文化したわけですが。具体的には、①定時制高校などに通学する者に対する時間の配慮、②「勤労青少年福祉推進者」の選任についてなど、事業主の努力義務が定められています。

七月一七日は勤労青少年の日

さらにこの法律では、一般の理解と関心を深め、荒波にもまれていく勤労青少年を激励する日ということで、七月第三土曜日を「勤労青少年の日」と定めています。

もちろん、この日でなくとも、ほとんどの人びとはおそらく生きがいという問題をめぐ

って考えています。どうにもならないところを、どうかして切りぬけねばと、人びとは一生を戦いつづけるので、若い人たちへの思いやりには欠けるウラミがなきにしもあらずという実情。今年は七月一七日がこの日にあたります。働く青少年に拍手を送るという気持、やさしいまなざしでまわりを見てみましょう。

当日は、富山・高岡・魚津・氷見・滑川の各市勤労青少年ホームにおいて、スポーツ、レクリエーションなど多彩な催しがくりひろげられます。働く青少年の皆さん、気楽に参加ください。事業主の皆さん、働く青少年が参加しやすいような配慮をお願いします。



失業対策事業に就労している方々の自立援助について

さきの第六五通常国会で「中高年令者等の雇用の促進に関する特別措置法」が全会一致で可決成立しました。

この法律によって国では、十月一日までに現在失業対策事業に就労している方々についても、民間就職や自営業などによって自立できるような、特別の措置をとることになりました。もちろん、これは失業対策事業の打ち切りを意

味するものではありません。就職支度金を従来の五万円から一挙に二五万円に増額するということなのです。ただし、七月一日から九月三〇日までに限り実施されるという期限つきのもので、最後の措置。

富山県でも、長年にわたって道路改良、補修につくされた方々の再出発の問題でもありますので、この機会に自立される方に、県単

独で一人当たり一五万円の就職支度金をお渡しし、自立の援助をさせていただくことにしました。

したがって、十月一日以後の失業対策事業は、この特別の援助によってもなお自立できないという方だけを対象に実施されることになり、今後このような増額措置は、いっさい行われません。

これが最後の機会であることを、就労者の方々はもちろん、家族の方も十分理解されまして、この期間中に、思い切って自立されるようおすすめていきます。自立を希望される方は各地区の公共職業安定所、または市・町の役場へ申し出てください。お待ちしております。

県政の うごき

6月11日→7月10日

六月一五日 三県婦人国際セミナー

人間の環境が破壊されている現状を、どのように解決してゆくか、「環境問題とアジア太平洋地域における婦人の役割」をテーマに富山・新潟・長野三県婦人国際セミナーがひらかれた。

六月一六日 総合防災訓練

あらゆる角度から検討して、実際の災害に備える防災訓練が、氷見漁港を中心に海上・市街地・山間地など一五ヶ所で行なわれた。訓練のあと、中田知事は、ふだんの備えの大切さを強調した。

六月一九日 富山空港に進入角指示灯を設置

県は富山空港の着地安全のため、進入角指示灯を設置。視界が不良の際、指示灯四灯つき八基と、赤・ピンク・白のライトが滑走路上空に三〇度の角度で光の層をつくり、安全な着陸ができることになる。

六月二三日 統計功績者の表彰

統計調査に協力した昭和四五年度統計功績者

に、表彰状の伝達が総務部長からあった。

六月二四日 県美術展開催

第二六回富山県美術展が県民会館で三〇日までひらかれた。一〇六六点の応募作品のうち、四四五点が入選。若い人の作品が目立った。

六月二八日 国民年金支給開始式典

国民年金保険料の納入が開始されてから一〇年が経過し、この四月からはじめて高齢年金受給者が発生。

これを記念して、高齢年金証書の伝達と、加入者の年金受給権確保につくした優良市町村・年金委員・民間協力者に、社会保険庁長官の感謝状が送られた。

六月二九日・三〇日 県政バス発車

昨年につづいて実施された県政バス教室は梅雨の晴れ間をぬって、県の施設や事業を熱心に見てまわった。これはあと八回行なわれ

六月二九日 六月定例県議会

六月富山県議会が召集され、会期を七月八日までの一〇日間と決めたあと、今年度一般会計補正予算など一九議案が上程され、中田知事が提案理由を説明した。

七月九日 青少年活動実践協議会

富山県青少年活動実践協議会の第六回総会が県庁大ホールで開かれ、今年度の活動方針や事業計画を決めた。

活動方針では、家庭の日の普及・誕生日を祝う運動の展開など、環境浄化を重点目標とし、事業計画では青少年リーダー養成・機関紙の発行などが予定されている。

七月九日 消費生活センター発足

くらしの相談役として、県の消費生活センターが県民会館四階でオープン。これを祝って、同時に「みんなの消費生活展」もひらかれた。



三県婦人国際セミナー



県美術展開催



青少年活動実践協議会



消費生活センター発足



民具 はきものはきもの

漆間元三

(県史編さん室主査)

われわれの仲間が、日常生活の必要から技術的につくりだした身近な道具を「民具」といっている。ここでは本県の実験とか沼田、あるいは積雪などの悪条件にたいして、庶民が工夫してきた履きものを紹介しよう。

漁師たちは浜ゲタをはく。ハマゲタは駒下駄を思わせる厚い台だ。底裏には鼻緒の横緒を結ぶためのクリヌキがなく、まったく舟底型の厚い台だ。鼻緒を装置する三つの孔はあっても底までは通さない。鼻緒の末端は厚い台の中ほどに埋め込む。どんな石ころの上で

も、厚い台のために足裏には感じないで歩きやすい。ハマゲタは海浜の人びとに限られた履きものだけに珍しい下駄だ。

海浜の湿地帯や山間地の沼田では、田下駄をはいた。泥んこの田の中で働くときには田下駄をはいて沈まないようにしなければならなかった。上市の渚や黒部の湿地での田下駄は、杉材で厚さ一センチ、幅二〇センチ余り、長さ三五センチで、鼻緒は荒縄である。また藤づるを輪にしたカンジキをはいて稲刈りをする。登呂遺跡から出土した田下駄と

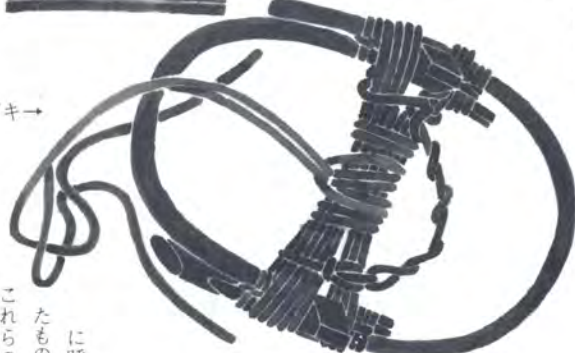


↑田下駄



もに、一般の人びとの興味と関心をそそる履きものだ。

カンジキは、雪国では珍しくないが、今では猟師か山岳家たちだけが使っている。カンジキは、ユキワともよばれる細い木の枝をたわめて、円形か楕円形をつくり、縄でひきしめ踏み緒とし、その上にフカグツ(ユキグツ)でのつた。また凍雪の上を歩くためには、ツメを左右につけてスパイク代わりにしたがツメには鉄製と木製があった。ふうカンジキは一本の枝をためてつづつたが、二本の枝をそれぞれ半円形にまげて前後につなぎあわせたものもあった。この場合、前輪と後輪が



カンジキ→

かけるのにみんなはいたものだが、今ではなくなった。

ワラグツは広くワラグツ・フカグツの名で呼ばれているワラ製の被甲履物のことだ。足をのせる台所に、足の甲をおおう部分を作りつけたものだ。ワラグツはその構造から、爪掛草鞋・ワラグツ・アサグツ・フカグツの四種類にわけられる。爪掛草鞋は爪掛の部分を作りつけたもの、ワラグツはワラ製のスリッパというべきものである。アサグツはワラグツに踵の部分を作りたし、たものでワラ製の短靴だ。

これらのワラグツは、こんど、ほとんど見られなくなつたが、それでも捜しだして保存されるべき品々だ。

ハバキは、ワラとかガマとかを編んでつくられる。山仕事にでるとき、膝の下からスネをおおい、保護するためにつかわれた。布製のものにはキヤハンとよばれ、紺染めのものが多く、ソウリ・ワラジ・ユキグツなどはワラ製品で自家消費を原則とし、土地の条件にしたがって、いろいろ工夫したあとを見せている。その製作技術は親から子へ、子から孫へとつぎつぎに伝承されてきたが、いまや、ほとんど忘れ去られようとしている。

暑さとともに、いろんな害虫に悩まされる季節。どこのご家庭でも、家庭用殺虫剤を使用されていることでしょう。

テレビや新聞などで家庭用殺虫剤の効力をさかんに宣伝していますが、殺虫剤の成分は最近問題になっている農薬と大差はありません。今のところ、人畜にまったく無害であるというものはほとんどないといえます。だからといって家庭用殺虫剤を使わないで夏を過ごすことはできません。殺虫剤の性質をよく知り、注意して使用してほしいものです。

〔選び方〕

●成分で選ぶ——成分の種類によって殺虫効果や残存効力、速効性などに特徴があるので、つかいみちに応じて選びましょう。

●かたちで選ぶ——どんな場所にも、どんな方法で殺虫剤を使うと効果的かを考えて、薬のかたちを選ぶ必要があります。

●毒性の少ないものを選ぶ——人間に対してきわめて毒性の低いものから、かなり注意をした方がよいものまであります。

●買うときは商品の回転の早い店で——殺虫剤の成分によっては、半年から一年のあいだに効力が半減してしまうものもあります。たとえば身近なものとして蚊とり線香(ピレトリンやアレスリンなど)がそう。

かたち	つかいみち
油アゾール	カ、ハエ退治用で速効性のものが多い
エアゾール	空気中にたどる時間が長い
(ガスで噴射)	屋内用
乳剤	ウジ、ハエ退治に効果的
粉剤	濡れたり、しみにくくは固まる場所によい
フロアテ剤	室内、屋外用
くん煙剤	ボウフラなどに効果的
殺虫塗料	ゴキブリ用
殺虫殺菌剤	室内、水洗面所の浄化、便所、ごみ箱
毒えさ	ハエ、ゴキブリ用
線香	蚊、カ、ハエ退治に効果的
殺虫剤	蚊、カ、ハエ退治に効果的

恵の知暮

家庭用殺虫剤を正しく取り扱しましょう

殺虫剤の性質別分類

分類	特徴	殺虫成分名
天然系	人間への毒性が低、速効性があり、残効のないもの	ピレトリン、合成ピレトリン
有機燐系	人間への毒性は比較的高い、害虫に対して効力は比較的速効性がある	ディテレックス、マラソン、DDVP、スミチオン、DVAジノン
有機塩素系	製造を全面的に禁止	リンデン、DDE、DDT、クロルデン



●つかった後は——薬液が手についたら、よく石けんで洗い、うがいも忘れないようにし、あきかん・ふたなどはすぐに処分する。

●保管——幼児の手のとどかないところに置き、誤って飲まないようにはっきり表示しておく。エアゾールは引火性があるので絶対火気に近づけない。空気中の酸素で分解されやすい蚊とり線香(ピレトリン)は0~5度の低温で保存しないと効力が減退するので、なるべくその年の間で使いきるように。水でうすめた乳剤は保存がきかない。

●あやまって飲んだ場合——早急に医師の手あてを受ける。

殺虫剤は、害虫に対して効力があるかわりに人体にもなんらかの影響があるわけですから、使用方法、注意事項を正しく守り、慎重に取り扱っていききたいものです。



ご質問に ● 答ええます

問 四十六年二月、不動産を買いましてころ、売り主が四十六年分の固定資産税を支払ってくれと申します。わたしは、四十六年中の所有権に対しての税金を、四十七年度に支払うものであるから、売り主が支払うべき義務があるものと考えます。固定資産税の納税義務は法的にはどのようになりますか。



答 法律上はおっしゃる通りです。しかし、一般に不動産の売買契約を結ぶ場合、年の途中で売買されるときは、固定資産税はその年の一月一日の固定資産課税台帳の所有人名義人にかかることになっていますが、お互いの話し合いで引き渡しの時期を基準にして、その後の納税分については買い手が負担しているのが通例のように聞いていますので、よく売主と話し合いされたいと思います。

不動産売買の 固定資産税について

問 近い将来、小さくても一軒の家を建てたいと思っています。建築メーカーによってプレハブ住宅の量産化が進み、低価格のものも市場に出まわりつつあると聞いています。プレハブで建てる場合の注意することや、利害得失などについてお知らせください。



しかし、一面、プレハブ住宅は今までの住宅建築と違って、間取りや外観・内装など展示場で実物を見て選ぶことができます。専門的な知識がなくても、他のプレハブ住宅と比較し、間取りが自分たちの生活に適しているか、目で確かめることができます。

工期も、木造住宅で三〜四ヵ月かかったものが、一〜一・五ヵ月で完成します。また、工場での全工程の六五〜八〇％程度生産するので材質の均等性についても安心でき、プレハブ住宅の最大の魅力となっています。

展示場などでは、見た目のよさを強調して壁や床の仕上げなど最高のもので使い、規格住宅と展示場のものが違う別仕上げの場合もあります。また、表面から見えない床下の柱や土台・壁下地などの構造を知ることにも必要です。

展示場で設備や備品、仕上げ材料など、慎重に納得のゆくまで質問し、説明をよく聞くことが必要です。

プレハブには、多雪寒冷地向きと一般向きとがありますが、当地方は多雪寒冷地向きの方が安心です。

なお、実際にそのメーカーの住宅に一年以上上住んでいる人に、住み心地を聞いてみることも大切でしょう。

答 最近のプレハブ住宅は研究も進み、保温・防火・気密性・遮音など、従来の木造住宅よりもすぐれたものさえ見かけるようになっています。しかし、構造上、軽量鉄骨系・コンクリート系・木質系・軽量鉄骨系と木材とをミックスしたものと、工場生産される住宅はすべてプレハブ住宅と呼んでおります。メーカーも数多くあって、すべてのプレハブ住宅が今までの木造住宅よりすぐれているとは限りません。

たとえば、軽量鉄骨のものは、塗装技術やメッキ技術がすすんでいても、長い間には「さび」の問題がありますし、コンクリートプレハブも構造体に用いる鉄がさびてくるという問題、木質系のものには床下の湿気などで木材が腐食するなどの欠点があります。

美しい自然の回復を 国政モニター 山本汎子 大沢野町春日



私たちのふるさと富山県は、六伴家持の万葉の時代から詠われているように、美しい立山連峰を背景とし、わが国では有数の大きな河川をもっておりまして。しかし、現在、経済の高度成長のもとに自然は破壊され、河川は汚れ、自動車の排気ガスや工場が大気を汚染し、物質的豊かさの反面、人間性が失なわれているように思います。

この人間性を回復し、心のよりどころとなる美しい自然をとりもどすための施策を行ってほしいと思っています。立山・剣岳の国定公園をはじめ、各種の山々の破壊を極力防止するための自然林野パトロール隊を設けたり、大規模な植林や牧野の造成をすすめ、鳥獣保護区を大中に拡大するとともに、河川の汚れに対しては、上流に工場を誘致せず、汚れの度合はPHやBODなどのような化学的な尺

総合農政のカクレミノ 福野町監査委員 堀 貞松 福野町農協理事



近年よく言われている総合農政とは、昭和四十三年西村農相が提案された政策の言葉であるが、口先だけの農政では農業は救われない。だいたい国も県もその場当りの貧困農政であって、新しいビジョンによる長期展望の見通しがあるとはいえない。

たとえば、休耕転作によるそ菜や果樹栽培にしても、富山県のような降雪地帯では、東海地方や温暖地帯にどうしても太刀打ちできない悩みが、多分にあることを忘れてはならない。机上での適地適作は空念仏と同様であって、野菜の転作すなわちそ菜の集団化には、消費地の確保はいうまでもなく、出荷体制を考慮した作付と安定した価格対策が先決である。

大きな夢を抱いて収穫した農産物も、場当りの指針では商人に価格を操作されて、生産

●固定資産税II土地や家を持っている人に対して課せられる市町村税で、毎年一月一日現在の固定資産税台帳の価格によって、市町村長から納税通知書が送られてきます。土地や家が都市計画地内にある場合は、さらに〇・二％の都市計画税が加算されます。納期は、四月・七月・十二月と翌年二月の四回(分割)

度ばかりでなく、とくに汚れの激しい小矢野川のような河川に対しては、水中に対する酸素の補給や、汚水浄化に強い魚の種類の研究など、生物学的な応用も必要ではないかと思われる。

さらに、有峰の青少年の家にみられるような施設を五箇三村をはじめ各地に設け、学生や社会人などあらゆる層の人たちに利用してもらい、勉学や仕事の疲れを、自然に接することによってやわらげるとともに、人間相互の親愛を深めることも必要ではないでしょうか。

いずれにしても、現在のかききった人間性を回復するために、森や林に入るとカッコウやウグイスの鳴き声がきこえ、どのような川でもコイやフナが住めるような、美しい自然が欲しいと思います。

者は豊作貧乏というありがたき結果をなめなければならぬのではなからうか。聞くところによれば、本年から価格の補償制度ができたとの事だが、雀の涙ほどの補償ではこの制度を額面どおり受け取れず、農家の不安を解消するにはほど遠いものがある。

総合農政の美名の陰には、農村を工業化・都市化して、零細農家をまっ殺し、農村の余剩労働力を低賃金で雇用する企業の労働力搾取のカクレミノがあることを見逃がすわけにはいかない。都市化しても、美しい農村の自然環境が破壊されるだけである。

県は国の受け売りでなく、県独自の適切な施策を打ち出し、農業立県として国の低迷な農政に新風を吹き入れてほしいものである。

ちえおくれの子らと歩む黒部学園

ことし3月、重度棟完成に伴い、指導する児童の対象を指導第一課（比較的障害の軽い児童）と第二課（重度障害の児童）に分け、職員も増員になり児童の能力に応じた指導と育成を行なっている。暖かく家庭的なふん囲気の中で、自活に必要な知識や技能を身につけることができる施設として、期待されている。



2. とかく運動不足になりがちな施設の生活も、さまざまな角度から検討されたカリキュラムが組まれているので安心。



4. やさしい姉さん先生とのスキンシップによる生活で、情緒も安定する。

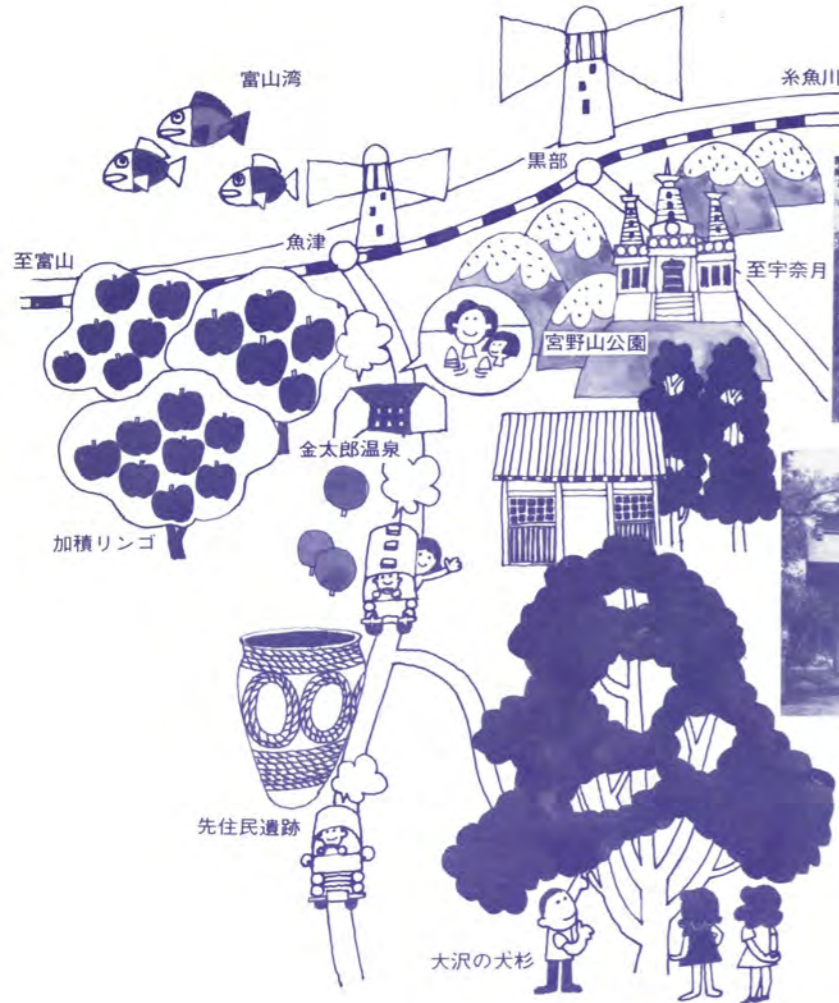


3. 何とかして独立できる子供にと、時にはきびしい目がそそがれる学習時間。

1. 学園の裏はすぐに海。はるかかなたを眺める目に青空も写っている。自活できる日は近い。➔



レクリエーション ポイント



リンゴ園……加積リンゴの名で県内によく知られ、魚津市の園芸特産品である。明治三十八年加積村がかんばつに見舞われ、この稲作の不安定さをおぎなう目的で植栽されたという。

小千光寺……奈良時代の天正十八年の開山といわれ、本堂には千手観音菩薩が安置されている。当時一六坊あったが、現在は、光学坊・心蓮坊・蓮蔵坊の三坊があり、年番を決めて菩薩像の管理を行っている。



先住 住遺跡……現在ほぼほとんどブドウ園になっている。魚津市天神山で発掘された土器は縄文中期のもので、約四〇〇〇年前のもの、桜峠あたりで発掘されたものは、縄文初期で約七〇〇〇〜八〇〇〇年前のもので、千光寺光学坊に数十点陳列されている。



大沢の犬杉

● 県政広報お知らせ
 テレビ……みんなの県政
 県政の広報事項を、対談やフィルム構成で放送します。
 北日本放送（七時四十五分〜八時）
 八月一日・八日・十五日・二十二日・二十九日
 富山テレビ（十一時三十分〜十一時四十五分）
 八月二八日

● 新聞……みんなの県政
 北日本・富山・読売・北陸中日新聞に、毎月一回県政の解説やお知らせなどを掲載しています。八月二八日の予定です。

● 広報誌……みんなの県政配布
 県民のみなさんとのパイプ役として、県政のうごきを中心に載せた雑誌です。市町村・病院・銀行の待合室・学校・農協などへお届けしていますので回覧してお読みください。また、県庁、富山、高岡、砺波、魚津の各総合庁舎の県民相談窓口にも備えてありますから、ご自由にお持ち帰りください。

越中の伝説 愛本のちまき



明日の観音さま（宇奈月町愛本）のご開帳は、むかしから下新川地方の大きい年中行事だった。黒部川沿いの近郷近在から善男善女がむれつどい、ごったがえす。夜になっても境内にはアカアカと灯明がともされ、カガリ火がたかれ、若い男女も加わって、いっそう賑わいが盛りあがる。

「面白さに、ついすっかり時のたつのを忘れすっかり遅うなってしまう。おっかさんが心配なさっているじやろう。はよう帰らねば……」

萩生中村（黒部市萩生）の徳左衛門の娘お光は、開帳もどりの道を急いでいた。お光は花もはじらうはたちの乙女。萩生小町といわれたキリヨウよし。黒部の大河に架けられた愛本橋を、ちようちんの明りをたよりに、渡る。汗ばんだ肌に、緑蔭の夜風がこころよい。カンコロ、カンコロ。下駄の音が、川面にひびく。足もとに気をつけながらゆくと、ちようちんのほのかな明りのなかに、白いものが浮きあがった。

「落としものらしい。なんじやろう」
 手にとってみると、手拭である。思わずひろげてみる。白地に、三角のうろこ模様を藍

染めた。まあたらしいもの。「なんと、粋な手拭だこと」お光は、手拭をふところに入れ、家へ帰ってタンスの奥に大切にしま込んだ。

二、三日たつて、このお光が行方不明になつてしまった。

「神かくしにおうたのでは……」
 徳左衛門夫婦は、手を尽してさがしまわつたが、ヨウとしてわかない。

ところが一年あまりたつた五月一三日のこと。ふつてわいたように、お光が帰つてきた。青白い顔で、さしもの美人もすつかりやつれていた。

「いったいどこへ行っていったんじやい」
 「それは、問うてくださりません」
 「おまえ、身重になつたのではないか」
 そのとおり、お光はみごもつていた。「このいたずら娘め」
 怒つてみたものの、しかたがない。

「初い産の、里がえりのようなもんじや。うちで身ふたつになるがよい」
 徳左衛門も、あきらめた。

三
 「私が産所へ入るときは、決して立ち入つてくたさいますな」

お光はこういつて、産所に入った。しかし母親にとっては、娘の初い産。心配でならぬい。それに、見るなといわれて、見たいのは人情。ソツとのぞいた。ところがなんと、小町といわれた美女が、見るも恐ろしい蛇体に変わり、とぐろを巻いている。「ワッ」とびつくり仰天。

お光はたちまち元の姿にかえつて、「私は、愛本橋で手拭をひろい、黒部川の主の大蛇にみこまれたのです。いまでは大蛇の妻となり、子を生むようになりまして。こんなに變つた恥ずかしい姿を見られては、親子の縁もこれ限り。しかし、長い間育ててくださったため、今生の別れがために、これを残してゆきましよう」

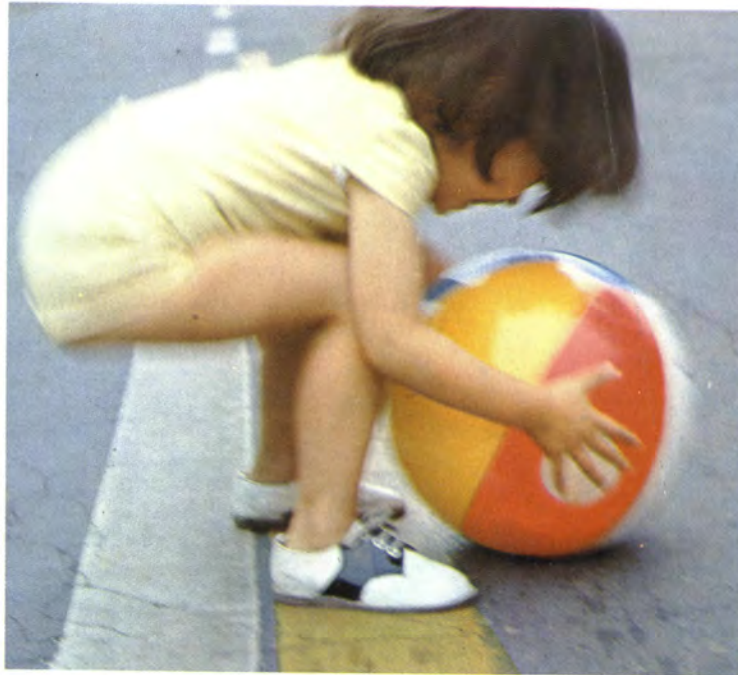
と差し出したのは、笹の葉に包んだちまきだんご。

「このちまきは、なん年たつても腐ることはありません」
 こしらえ方をこまごまといひのこし、脱兎のように走り去ると、愛本橋の橋のうえから黒部川の碧潭にザブンと身を躍らせて、消えてしまった。

日本三大奇橋のひとつとして、珍らしい木組みで有名な愛本橋。その橋畔に、ほどなく一軒の茶店ができた。この店で売るちまきはなん日たつても味が変わらないので、珍重がられた。その老夫婦が、お光を失なつた徳左衛門夫婦であつたことは、いまでもない。

八尾正治（県民課長）

“こどもを交通事故から守ろう”



お母さん——
いまあなたのお子さんは
どこで遊んでいますか？