

みんなの県政

45 / 4
No.16
富山





第6回はたちのつどい—2月23日—

新成人 知事と語る

ことし県内で22,652名の新成人が誕生した。社会の一員として大人の仲間入りしたこの成人たちは、大人としての権利、義務そして責任をガッチリと受けとめたのであるが、果してその心境はどうだろうか。

そこで、市町村の代表者41名にお集まりいただいて、社会の一員としての自覚と生活態度、あるいは新しい知事に期待することなどを知事を囲んで話し合っていた。

はつきりした見解もつ
司会 まず、知事さんから皆さんにお祝いのことばを。
知事 ご成人を心からお祝い申し上げます。
いよいよ皆さんは社会の一員として、いわゆるおとなの仲間入りをなさったわけですから、社会の第三者が、皆様方をおとなとして扱うようになります。流動はげしい社会環境の中で各個人の権利を主張され、また義務を行使しながら、ご活躍になるというごことを、二十才代の大きな要素としてお考えになっていかかと思ひます。
私共が、皆様に望みたいことは、皆様方がいかに社会の一員として、また社会を構成する一つの細胞として、どういう態度でこれに答えられるかということです。
心の中に、自覚を持つとともに、いろいろな問題に対してもはつきりした見解や、意識を持つことが、おとなになった皆さまにとっての最初の大きな課題であらうかと思うのです。

自覚のもとに責任ある権利の行使を
私が、かつてアメリカへ旅行したおり、ちょうどニクソン(現大統領)とケネディ(故大統領)両候補の選挙の最中でした。私にとっては、初めて外国の選挙に会ったわけですが、非常に感心したことが一つありました。
私の渡米直前、日本ではいまいましい浅沼さん事件があったので、向こうでも新聞、雑誌に大きく取り上げていました。
飛行機に乗りましたら、スチュワーデスははじめ、同乗者が必ず、この事にふれてくるのです。それと同時にニクソン、ケネディ両候補者に対して非常にはつきりした自分の見解を持っておりました。
また、ホテルのボーイである、学生であれ、立場は種々ですが、各自がそれぞれ実によく事態を研究して、自分の考えに合った人を自分で選ぶという生活態度であり、市民としての権利を果しているということでした。
しかし、日本の場合、若い層には「わからない」という傾向が強く、社会活動、社会教育と

表紙・前田利家画像(歴史シリーズ16)

座談会
新成人知事と語る 3

機械貸付によって
中小企業の近代化へ 6

勤労者福祉センター誘致まきま 7

造林シリーズ 緑のある暮らし 8

看護婦不足対策
県立総合衛生学院建設へ 8

あなたのコーナー ご質問に答えて 9

<グラビア> 満2才を迎えた富山新港 10

新港臨海工業用地買収ほぼ完了 12

“現代の名工”を訪ねて ① 13

木彫ひとすじに生きる 野村清太郎さん 14

春の交通安全運動始まる 14

県庁の機構紹介=土木部港湾課 15

ご存じですか
品質表示 15

国の出先機関紹介=検察庁の巻 16

おしらせ 16

- △新入学児をお持ちの方へ
- △埋蔵文化財の保護
- △花見時の食中毒に注意
- △家庭の主婦と国民年金

富山県の文化財13 大沢の地鎮杉

富山県史の編さん全18巻に県の歴史を網羅 18

4月の解説

最近の県政から 19

- △知事老人ホームを慰問
- △農村婦人生活改善実績発表大会ひらく
- △2月定例県議会ひらく

裏表紙 富山県の自然15 寺家公園
県政テレビ番組



表紙説明

藩政のころ
前田利家画像(氷見市光禅寺蔵)

藩政時代を通じて越中を支配したのは、前田氏である。天文7年(1538)尾張荒子の城主利春の第4子として生まれた前田利家は、14才のとき織田信長に仕えた。

利家が越中に侵攻したのは、天正9年、当時越中に侵入していた越後の上杉景勝を攻撃するために、柴田勝家、佐々成政とともに信長によって派遣されたのがはじまり。信長の死後は、豊臣秀吉に仕え、七尾城にあって能登、加賀を領有し、のち金沢城に移った。

その頃、越中は佐々成政が領有していたが、同15年成政は、肥後へ移され、あとは利家が支配した。

利家の長男利長は、慶長3年(1598)利家のあとを継いで加賀城主となった。

関が原の戦いでてがらをたて、加越能3か国120万石を領し、慶長14年(1609)関野(高岡)に築城した。

利家と利長は、検地を行なって租税制度の基礎を固め、農業、鉱業、商工業の振興を図った。

利長の子利常は、3代目の加賀藩主となったが、寛永16年(1639)小松に隠退し、長子光高に家を継がせ、次子利次に富山10万石を、三子利治に大聖寺7万石を分け与えた。

富山藩10万石は、政治の面で宗家加賀藩をならうことが多かった。藩祖利次は富山城を修理し、城下町を開くために町割りをし、新田の開発に努めるなど、藩政の基礎をつくった。

2代正甫は、富山売薬の始祖といわれ、6代利興は、反魂丹役所を設け、藩校広徳館を建てるなど藩政は振興した。しかし、8代利謙のときには、百姓一揆が起こり、9代利幹のときは、富山の大火、飢饉などがあって封建社会は内部から崩れていった。写真の前田利家画像は、寛永9年(1632)に前田利常から寄進されたと伝えられ、氷見市光禅寺に所蔵されており、氷見市の文化財に指定されている。(富山県の歴史と文化から抜粋)

4月号もくじ

いつもの遅れをつくづく感じさせられます。もうすでに当時から十余年経っていますが、いまだに日本では、自分の考えを卒直に簡明に表現するという能力に欠けていると同時に、ひとりひとりが自分の考え方を必ず持つという意識に欠けていることを残念に思います。

このような問題についても、心にとめておかれ、精神も肉體も、健全ですこやかに成長されることを心から願います。

これから皆さん方のご意見の

ご出席

Table listing names of attendees from various municipalities and organizations, including names like 中田幸吉, 横井米治, 草野寛正, etc.

発表もあると思いますが、気軽に発言してください。司会 知事さんのお言葉は、「大いなる自覚のもとに、責任ある行使を」ということでした。みなさんは選挙権を得られたわけですが、選挙とか、政治について何でも自由にどうぞ。橋 よく選挙の際に「票読み」ということがいわれますが、商工団体や農業団体などの組織の依頼に応ずるべきでしょうか。知事 ずいぶん身近かになってきましたね。(笑)

いつもの引張られてはいけな... 党派なりがなぜ推せんのかをよく考え、ディスカッションを通じて、自分が納得できる状態であれば、個人の立場で投票することです。どのような理由があっても個人の権利をさげらるものであってはいけないと思います。松本 政治への無関心の傾向を、自分たちのアンケートで知ったんですが、知事さんはどう考えられますか。知事 何といっても本人の心持ちですね。交通事故、町内会など、身近かな周囲のことを考えながら、兄弟やご両親との会話の中や、皆さん方の話し合いの中から関心を深めていってほしいと思います。



共同生活や団体活動などは人間形成に役立つ

スポーツ施設の充実を

有沢 私はスポーツ、特にバレーボールが好きです。私達一般の者が自由に使えるスポーツ施設を充実していただきたいと思っています。

雨天体操場を開放する

知事 全く同感です。私はスポーツ振興を強く打ち出しており、私も学生時代からスポーツは何でもやりました。富山へ帰ってみて、こんなにスポーツの盛んでない所は、珍らしいという印象を受けましたね。ご希望の件ですが、四十五年度からさっそく予算に計上します。

した。富山、高岡の雨天体操場は小学校四校、高校二校を四月から開放し、今後逐次拡大してゆく考えです。また、サッカー専門の競技場が本県にないのでこういうものはほしいですね。県民、誰もがどこでも自由に使える施設を数多く作っていきたくと考えています。私が若い方に望みたいこと

は、社会の中での生活訓練です。こういっては笑われるかも知りませんが、かつての軍隊などは、大きな社会生活の訓練でしたが、今はそれがありません。体験からですが、中学時代のサッカー競技などは人間形成に役立つと思います。共同生活や団体訓練の場を多く持ちたいですね。また、選手の育成もさることながら、広く県民全体の体位向上の策を考えたいと思います。福島 施設だけでなく、専門指導員を配置してほしいと思います。教育次長 県もさることながら、市町村段階においても奮発してもらおうと同時に、経費面などで市町村からの援助、派遣もほしいと思います。古村 自営の僕達は、勤労青年ホームで活動することができません。しかし、勤めの都合で参加出来ない友人も多いが、この人達にも機会を与えるよう、企業側へ働きかけてもらいたいと思います。知事 時間が無い青年達が多いので、社会教育全般に大変むずかしい問題です。企業の協力も得たいと思っています。



もつとスポーツ施設の充実を図りたい

私は、誰とも、いつでも、気軽に、話しあえる雰囲気のある作って行こうと思います。例えば、体育施設、福祉会館などがそれです。正保 福祉面の充実、特に肢体不自由児施設をお願いします。知事 福祉面の充実を早く向上しようというのが県政の課題です。金の面のみならず、その人々に接する人達の考え方、家族の

過疎地区に暖かい目を

閉鎖性、社会全体の考え方をあらためて、社会の責任で一般の方と変わらぬ生活ができるよう努力したいと思っています。市川 過疎問題に暖かい目を向けてほしいと思います。まず道路整備から

知事 過疎とは何か、その原因は何か考えねばならないと思います。

海外を見てこよう

四十六年度に「青年の船」計画

松本 「青年の船」についてはどんな計画があるんですか。知事 「フリーターキングの場を持つ」と「外国を見てこよう」ということから考え、多くの青年達の声も聞いてきました。今日のような場を、船に移して、百人位で共同生活をする、そこに意義があると思います。今年にはプランの年ですが、四十六年には、第一船を派遣したいと思っています。行き先は、



過疎地帯に工場を誘致したい(利賀村の手袋製造工場)

ソ連、韓国、フィリピン、台湾などがよいかと思えます。計画として、①学生も社会人も入れる。②指導者も乗って、ディスカッションの場を持ちながら自主運営してもらう。③全額県費というのは、困難だろう。④県下の青年のうち毎年百人を派遣する。私の任期中三回三百人の方に外地を視察してもらおうつもりです。司会 皆さん、大変どうもありがとうございました。(文責編集者)

中小企業 設備貸与制度

機械貸付けによつて

中小企業の近代化

あらまし

中小企業の設備を近代化し、体質改善を図るため、昭和三十一年以来、「中小企業設備近代化資金制度」により、県が設備資金のほぼ半額に相当する資金を無利子で直接企業者に貸付けし

ております。

この事業は、今後も引き続き実施する計画で、四十五年度は、貸付資金三億七千万円を予算化しました。

ところで県では、この「設備近代化資金」のほかに四十五年度から新しく「設備貸与事業」

を実施することとしました。

設備近代化資金は、設備資金の半分を企業者自ら調達しなければならぬので、資金調達力に比較的乏しい、小規模事業者にとつて十分利用できない面もあり、さらに、機械等の選定に当っては、ある程度の専門的知識なり、技術を必要としますので、財団法人を設立し、この団体が小規模事業者に代つて、機械等を購入し、これを貸与しようとする制度です。

県は、資金の助成と指導を通じて、小規模事業者の振興を図ろうとするものです。

しくみ

「設備貸与事業」は、県(四分の一)、国(四分の一)が機械等の設置に必要な資金の半額を無利子で、貸与機関に貸付け、残りの半額を、中小企業金融公庫が、年利六・五割で、貸与機関に貸付け、この資金を財源として、貸与機関が機械等を

購入し、これを中小企業者に貸与するものです。

利用できる人

「設備貸与事業」を利用できるのは、法人および個人で、従業員二十人以下の製造業、鉱業、運送業など、おおむね設備近代化資金貸付対象業種の小規模事業者で、県内において、引続き一年以上継続して事業を行っていることが条件です。

機械購入価格の限度

一企業に貸与できる機械等の購入価額の限度は、一件二十万円以上、六百万円以内ですが、対象になる機械等については、おおむね「設備近代化資金貸付の対象設備」に定めるものに限定されるので、多少の制約があります。

貸与期間と返済方法

機械等の貸与期間は、二年以上四年半以内で、貸与機械等の償還が終了後、所有権は企業者に移転します。

償還は、四年半以内、半年賦均等償還とします。

しかし、実施団体の事務経費が必要であるため、これに充当

する貸与損料を徴収することになっております。

貸与損料は、年五割ですが、償還が半年賦であるため、未償還価格の二・五割を前納することとなります。

このほか、貸与の保証として、機械等購入価格の十割を保証料として、機械等の引渡時に前納し、償還完了時には、未償還額と相殺することになります。

貸与事業を実施する団体は財団法人富山県中小企業機械貸与協会 富山市舟橋北町
電話富山(0)一五九三二
(中小企業課)

造林シリーズ

「縁」のある楽しい暮らしを



庭木を植える位置

本県では、三月下旬から四月中旬にかけてと、梅雨季および十月は、樹木を植

富山市城山地区内に47年完成めざす

勤労者総合福祉センター建設きまる

富山市呉羽山の城山地区に、勤労者のための総合福祉センターが建設されることに決まりました。

この施設は、労働省が新産業都市、または工業整備特別地域等における勤労者の福祉施設を充実し、雇用の促進と職業の安定を図るとともに地域開発に寄与することを目的として設置する施設です。

昭和四十三年度に岡山県に、続いて広島県、長野県に建設され、全国に数少ない施設です。

昭和四十五年度には、富山県と北海道地区の二か所にこの勤労者総合福祉センターの設置が決定し、二か年連続事業として総工費約六億円を投じて建設されます。この施設が完成しますと北陸産業開発の拠点として発展が期待されている富山新港背後地帯の誘致企業、既存企業への労働力確保、定着に役立つものと期待されております。

施設の構想については、目下検討中ですが約十六万五千平方尺の敷地内に教養、研修、スポーツ、娯楽、宿泊等の内容を備えた総合的な福祉施設です。

場所は、国道八号線峠茶屋から南へ一・五歳の地点、国道から自動車約五分、徒歩で約三十分と交通に便利であり、付近一帯は海拔一〇〇〜一四五尺の丘陵地帯とあって、非常に展望がよく地理的、自然条件に恵まれ、勤労者の憩いの場としては最適です。

完成は、昭和四十七年春の予定になっており、その完成が待たれております。

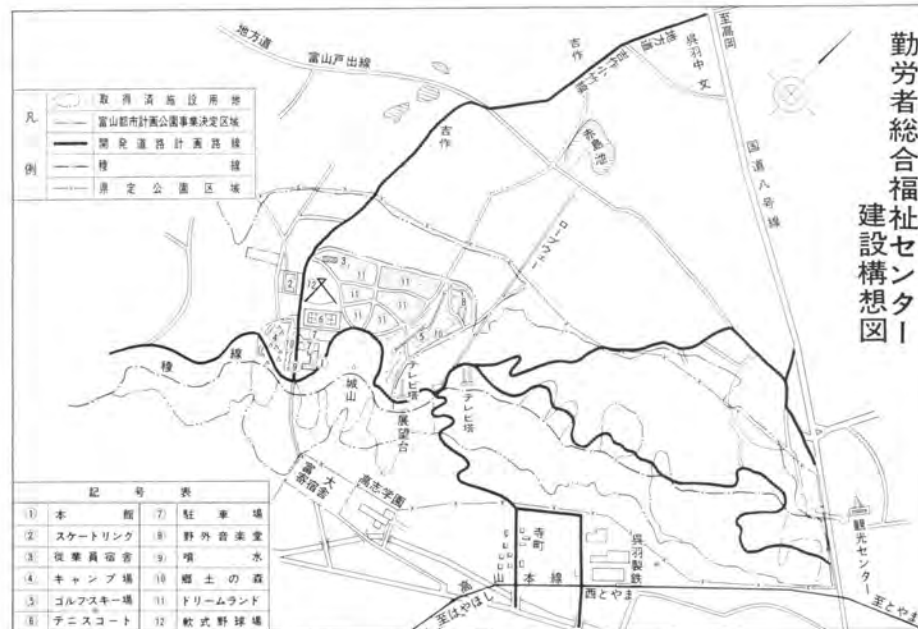
この施設は、県内の事業所に働く勤労者の方々の施設として建設されるのですが、一般の方々にも利用していただく考えであります。

(失業保険課)

昭和四十三年度に岡山県に、続いて広島県、長野県に建設され、全国に数少ない施設です。

昭和四十五年度には、富山県と北海道地区の二か所にこの勤労者総合福祉センターの設置が決定し、二か年連続事業として総工費約六億円を投じて建設されます。この施設が完成しますと北陸産業開発の拠点として発展が期待されている富山新港背後地帯の誘致企業、既存企業への労働力確保、定着に役立つものと期待されております。

勤労者総合福祉センター 建設構想図



記号	表	記号	表
①	本館	⑦	駐車場
②	スケートリンク	⑧	野外音楽堂
③	従業員宿舎	⑨	噴水
④	キャンプ場	⑩	郷土の森
⑤	ゴルフスキー場	⑪	ドリームランド
⑥	テニスコート	⑫	軟式野球場

おしらせ

本誌は、五月号からみなさんに一層親しんでいただくため、写真をより多くとり入れ、見易くなるよう編集を変更する予定であります。

なお、本誌は市町村、学校、図書館、農協、各種団体、商工会、病院、診療所、銀行などに配布してありますのでご覧下さい。

えるのに最も適した季節です。

狭い庭でも有効に使い、緑のある楽しい生活を創りましょう。

そこで、今回は、庭木の植え位置について説明しましょう。

庭の中心に植える木

赤松、いぬつげ、黒松、月桂樹、貝塚伊吹、サンゴ樹、泰山木、ヒマラヤシダー、木犀、青桐、イチョウ、梅、こぶし、白木蓮、かいどう等。

寄植、日かげに向く木、いぬつげ、ねずみもち、あおき、あせび、つつじ、まさき、やつで等。

緑陰、日除けに向く木、かえで、きり、けやき、白木蓮、プラタナス、ほおの木。

以上は大体の基準ですが、これに花木類等を加えて、楽しい庭をつくっていただくためのものです。

木は植えるだけではなく、以後の管理が大切で、春のフエーン現象には灌水に留意し、冬の降雪に備えて、支柱を立てると共に、早目に雪起しを行ない、樹形を整えることに心がけましょう。

(林政課)

看護婦 不足対策



県立総合衛生学院建設へ

看護婦の就業状況

富山県の昭和四十三年末に働く看護婦は三千二百一十一人で、一年前に比べると二百六十九人増えていきます。

このうち病院に勤務する人は二千三百九人で、残りの七百七十二人は診療所などに勤めております。病院では、医療法で定められた看護婦の必要数は、ほとんど満たされていますが、施設設備、労働条件の改善、看護の質的向上をすすめる面からは、なお、不足していると言えます。

また、診療所には、医療法の定めはありませんが、現在約千人の補助者(看護婦の資格がない者)が働いていますし、こ

こでも看護婦の不足が訴えられています。

しかも、これらの看護婦は、異動や退職することが多いため、ますます不足することになります。また、新しく開業したり、増築する病院、診療所もあって、不足に拍車をかけているのが現状です。

看護婦養成の状況

毎年五百五十人の

看護婦の養成所は、県下に五施設あります。高校卒を入学資格とする三年制高等看護学院として県立中央病院付属、富山赤十字、農協高岡病院付属。

准看護婦から看護婦になるための進学コースとして県立中央病院付属、富山市高等があり、合計百十五名を養成しています。准看護婦の養成は、十施設、中学卒以上を入学資格として富山・高岡・砺波・魚津各医師会立、泊・上市・氷見・高岡市町立で、三百十五名の養成がなされています。

また、学校教育制度では、富山・高岡・新川女子高校の衛生看護科があり、定員が百二十名で、准看護婦の資格がとれる教育を行なっています。

これらの施設から五百五十人の看護婦さんが卒業しますが、不足状態を解消するためには、まだ足りないようです。

そこで、昭和四十五年度からは、高岡市に進学コース一施設三十名が新しく開校されます。また施設の更新と教育の充実を図って、県立中央病院付属高等看護学院と保健婦専門学院を併せ、県立の総合衛生学院の建設も決まりました。

潜在看護婦の活用も

国では、五カ年にわたる看護婦増進計画をたてております。県としても、これら養成施設に働く教員の養成や、運営費の補助、労働条件の改善を図ると共に、養成定数の増加も考えて

准看護学院一覽表

Table with 5 columns: 学 校 名, 所 在 地, 電 話, 定 員. Lists various nursing colleges and their locations and capacities.

高等看護学院一覽表

Table with 5 columns: 学 校 名, 所 在 地, 電 話, 定 員. Lists higher nursing colleges and their locations and capacities.

いいますが、他方看護婦の資格を持ちながら家庭にいる人達(潜在看護婦ともいいます)の活用を考えることも大切だと考えます。

看護は、直接患者の療養上の世話をする事によって、病気の回復をはかり、苦痛を和らげる医療のなかでも重要な業務であります。家庭にあっても、看護の知識があれば非常に役立つものと考えられます。

あなたのコーナー あなたのコーナー あなたのコーナー

あなたのコーナー ご質問に答えて

聞こう知ろう確かめよう

こんな場合どうしたら? これはなんとかならないか... このページは、みなさんのご質問にお答えする「あなたのコーナー」です。どなたもお気軽にお問い合わせ下さい。

あて先は 富山市 新総曲輪一番七号 富山県庁相談室

し、匿名で照会のあったものです。

答 おたずねのことからについては、国や県をはじめとするそれぞれの関係機関で次のような対策が講ぜられておりますが、今後さらにきめ細く対策をすすめてご要望にこたえたいと考えています。

(一)については、ご存知のとおり、小、中学校の児童生徒の教科書は無償です。また、経済的に困っておられる家庭の子弟に対しては就学奨励費制度があり、学用品、修学旅行費、学校給食費等を市町村で負担します。

県立高等学校の授業料は、生活が苦しい家庭の生徒に対しては全免または半免されます。

なお、私立高等学校にも独自の奨学金制度があって、経済的

の理由のみで修学できないことのないよう配慮しております。

(二)については、身体障害者のおられる生活困窮世帯は免除されます。

生活に困窮していない世帯でも、視覚または聴覚障害の身体障害者は半免されます。

(三)については、現在のところ減免制度はありません。

(四)については、納税義務者の扶養親族が身体障害者の場合、所得税では、課税対象額から、一〜二級で十三万円、三〜六級で九万円、住民税では、一〜二級で九万円、三〜六級で七万円控除されます。

事業税では、あんな、マツサージュ、指圧を行なう重度身体障害者は免税であり、その他についても四十五年度から減免する予定であります。

(五)については、現在のところ減免制度はありません。

(六)については、盲人用点字郵便料は無料です。

(七)については、身体上の障害を軽くしたり、取り除いたりするための更生医療を実施しております。

なおご質問者から寄託されたご

厚志は社会福祉法人マージンに寄付させていただきます。

(社会福祉課)

問 私は五十九歳(明治四十三年生)になる者で、昭和二十四年から三十五年まで会社に勤め、厚生年金に加入していた期間が十一年ある。当時脱退手当金も受けていない。加入していた期間が短かいので老齢年金がでないそうだ。

現在、いずれの年金制度にも加入していないので、老齢年金は一生受けられないのだろうか。

答 厚生年金に加入して受けられる年金は、六十歳からの老齢年金、障害になったときの障害年金、本人が死亡したとき家族が受ける遺族年金などがあります。

おたずねの老齢年金を受けるためには、通常二十年のかけ金期間が必要ですが、あなたの年齢の場合には、かけ金期間が十年で老齢年金をうけられる制度があります。

しかし、これには、三十六年四月以降に厚生年金や国民年金

などに加入した期間のあることが条件になっています。

したがって、厚生年金の加入期間十一年を年金として生かすために、国民年金の五年年金に加入されることを、おすすめます。

これは、今度新しく国民年金にとり入れられた制度で、明治三十九年四月二日から同四十四年四月一日までに生まれた人を対象としています。加入期間は、五年間で毎月七百五十円の保険料を納めると、六十五歳から年額三万円の老齢年金を受けられることができます。

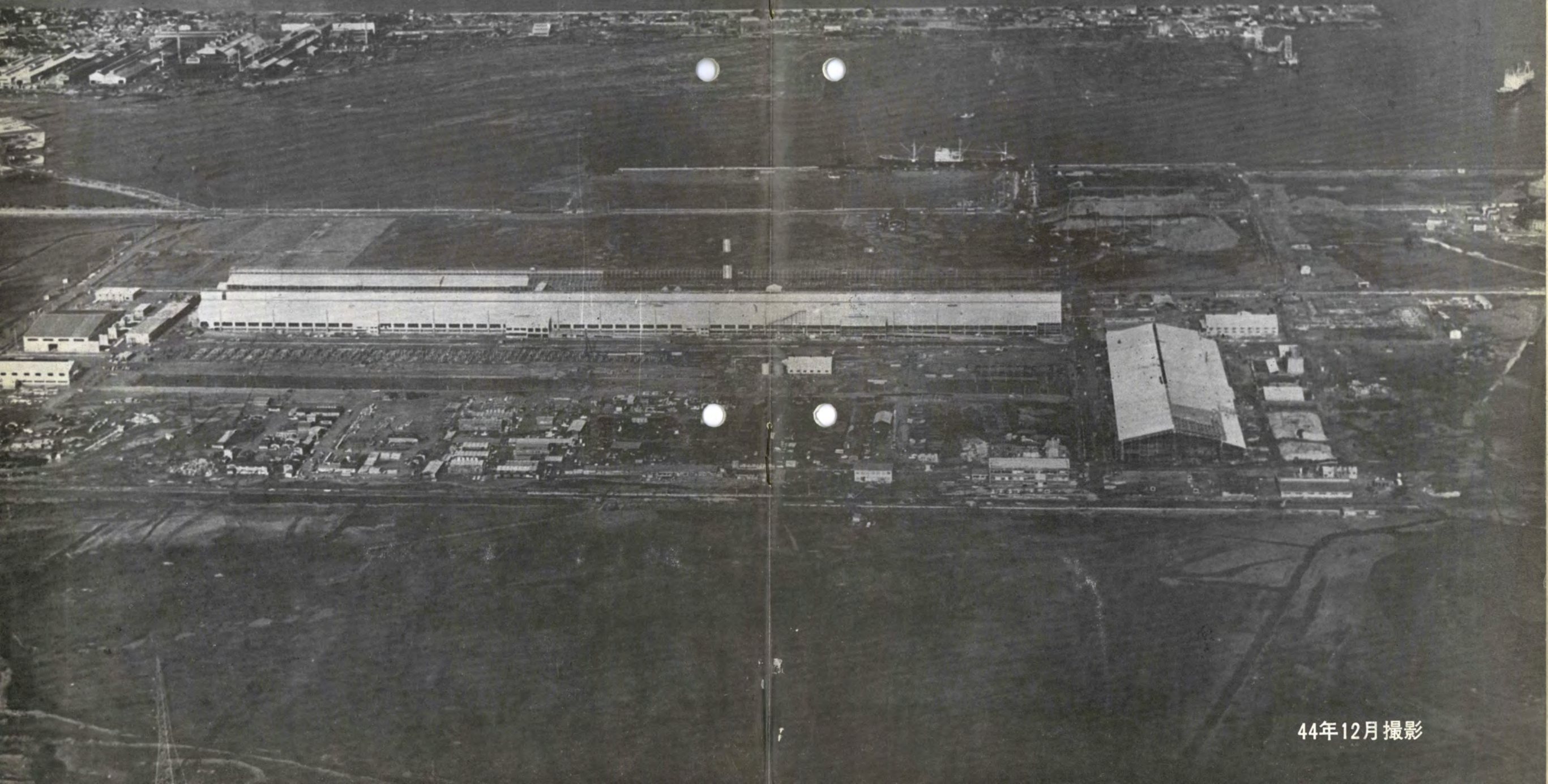
しかもあなたは、厚生年金に加入していた十一年間の老齢年金と、国民年金の五年間分の老齢年金を受けることになりま

「広報立山」日本一

このたび行なわれた44年度全国広報コンクールにおいて立山町発行の「広報立山」が特選に選ばれました。このコンクールは、日本広報協会が毎年全国の各市町村から応募のあった「広報紙」「写真」「有線放送」「小型映画」について審査を行なっているものです。

満2歳を迎えた富山新港

背後地には18企業が進出



44年12月撮影

富山新港臨海工業用地

用地買収ほぼ完了

日本海時代の幕明けとして開港した富山新港は、四月二十一日で満二才を迎えることとなり、開港当時の新港は、時代の脚光をあびながらも水深十層の二号岸壁ができたばかりで、背後の工業用地にいたっては、しゅんせつ土砂の吹上げを開始したところでありました。

二年後の今日では、港湾としての貨物量の取扱いが逐日増加し、工業用地の造成工事も着々と進められ、アルミ精錬の住友化学工業をはじめ、その関連企業の進出が続々決定、新港を中心とする臨海工業地帯がいきぶき高く活動を始めつつあります。

新港は、すでに、水深十二層の航路と日本海側最大を誇る水深十四層の一号岸壁、さらに水深十層の二、三、四号岸壁及び

ふ頭も完成し、荷役機械の一部備付けも進んでおります。

四十五年には、さらに東水路のしゅんせつなどが整備されま

す。

背後の工業用地については、地元農家や関係者のご協力を得て、今までに五百八十九万平方

分の土地を買収しました。買収計画のうち残りの未買収地約五十七万平方分については、さら

にご協力をお願いし、買収を完了したいところで

す。

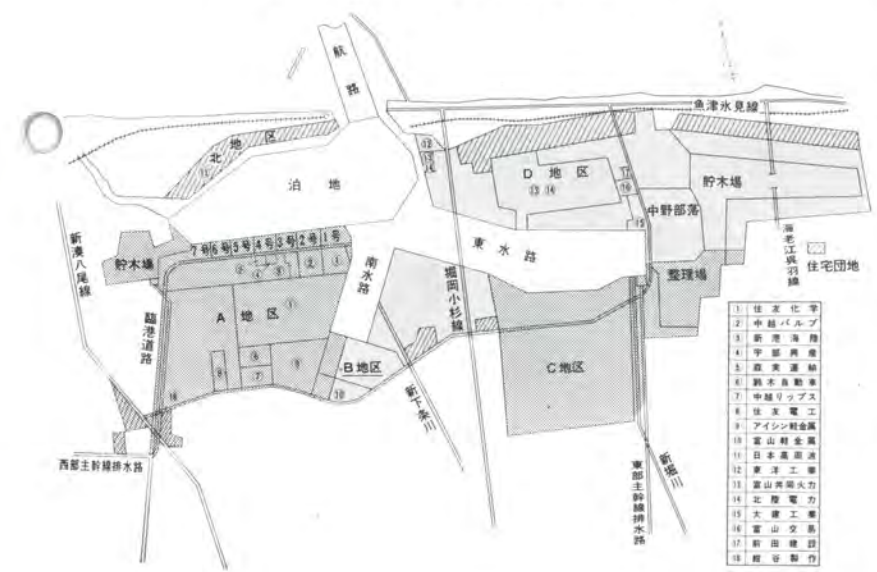
買収地の工業用地造成工事は、A地区とD地区の西側半分については土砂の埋立を完了

し、目下、区画整理中です。

このように新港の建設整備と土地買収、用地造成が進められる一方、企業誘致が順調に進み、A地区において

は、アルミ精錬の住友化学工業を中核として、その関連企業五社も相次いで進出が決定しています。

富山新港臨海工業用地造成事業概要図



D地区には、自動車配車センター用として東洋工業が進出、すでに営業を開始しています。

電力源としては富山共同火力と北陸電力。合板の大建工業も進出、それぞれ建設中でありますが、大建工業は四月から操業する予定です。

新港臨海工業用地造成状況

地区	用地買収状況			用地造成・売払い状況			
	買収計画面積	買収済面積	未買収面積	造成計画面積	左のうち売払する面積	売払済面積	今後売払予定面積
流通用地	1,506,000	1,403,000	103,000	324,000	292,000	64,000	228,000
工業用地	A地区	774,000	774,000	—	1,095,000	986,000	260,000
	B地区	774,000	774,000	—	295,000	266,000	184,000
	C地区	2,224,000	1,751,000	473,000	922,000	830,000	830,000
	D地区	1,954,000	1,954,000	—	1,672,000	1,505,000	1,148,000
	北地区	2,000	2,000	—	133,000	120,000	42,000
計	6,460,000	5,884,000	576,000	4,441,000	3,999,000	1,307,000	2,692,000

二月末までの進出決定企業は、生産工場十三社、流通関係五社の合計十八社ですが新港の整備と大型化、臨海工業用地の造成が進むのと歩調をあわせて、さらに重化学工業の企業進出が期待されています。

(用地課)

ヤア、どうです

現代の名工を訪ねて ①

最近、伝統工芸の分野でも「腕一本」の技能者が激減している。

ブルーカラーの地位と水準を高め、若い世代に夢をもたせようと、国では、昭和四十二年から始めたのが、技能優秀な「卓越した技能者」の表彰制度。これに選ばれた人がいわゆる「現代の名工」である。

人間国宝や無形文化財の方々は、一般に高令者が多いのに対し、「現代の名工」は、まだ働き盛りの熟練者ばかり。

県下の受賞者は、六人おいてになるので、今回から六回にわたって、「現代の名工」をたずねた。

木彫ひとすじに

野村清太郎さん

二百年の伝統をもつ井波木彫の基礎をうけ継ぎ、今なお元気に木彫一筋に生きている人がいる。

この人は、井波町本町に住む野村清太郎さん(八十三才)。

野村さんは明治、大正、昭和にわたって七十年間の道一筋に生き抜き、昭和四十二年国から第一回の「現代の名工」として

富山県からただ一人選ばれた。

井波彫刻の始まりについて、「井波の瑞泉寺が再建されたのが、いまから約二百年前の宝暦年間のことです。本願寺五代目緯如上人の開基の由緒ある寺といふことで、その彫刻にも京都の名工といわれた本願寺御用彫刻師前川三四郎があたり、数多くの傑作を残しました。このときから井波彫刻が始まったんです。」



ランマ製作に打ち込む野村さん

最近では耳こが少なくなりましたが、八十才を越したとは思えない元気で、十センチ位の原木にのみをいれながらランマ製作に精を出す姿は、まさに鷹が獲物を追う眼差しに等しく、それに全身を打ち込む様子は、「名人」とい

きから井波彫刻が始まったんです。」

最近では耳こが少なくなりましたが、八十才を越したとは思えない元気で、十センチ位の原木にのみをいれながらランマ製作に精を出す姿は、まさに鷹が獲物を追う眼差しに等しく、それに全身を打ち込む様子は、「名人」とい

私の座右銘

どんな仕事も魂を入れる。というものは大切だと思ふ。

「仕事には魂を」といふこと、いま、井波では若い彫刻師が誕生しており、本心に惚しい。しかし需要が多いからといって仕事が増えるのはいい。みなさんに満足いただける製品を作っていきたい。

「ランマは、両面から彫らなければならぬので、大変です。何しろ一枚仕上げるのに約一カ月かかりますから。絵や書のように気分がのらないと書けないというものはありませんが、朝仕事にかかっているから、二時間位しないと調子が出ない。とにかく仕事を始めたなら、他のことを一切考えませんね。来客がたびたびある日には、調子が出ないままに終わることもありますが、ね。」と語る。木彫は、常に魂を入れ、一瞬の気のゆるみもゆるされる。根気と辛抱のいる仕事なのだ。

小学校を出ると同時に木彫に生きようと決心、師匠についてきた。間もなく師匠に死に別れるという不運もあったが、同志とともに切磋琢磨した。

当時ランマは一般家庭にまだ普及していなかったため、地元

では仕事にならぬと思ひ、京都から九州へ旅に出て神社仏閣の彫刻を主にみっちり腕を磨いて帰った。そして腕を試そうと大正五年第一回東京平和博に出出品して入選、続いて米田セントラル大博覧会に雁と鶴の衝立を出品入選するなど、技能に誇りが目立った。

当時、各地で悪魔払いとか、五穀豊饒を祝って獅子舞が盛んに行なわれたので、獅子頭製作にかかり、獅子頭の名人として名声を放った。

それだけに昨年全国植樹祭で井波にお立ち寄りになった両陛下に獅子頭製作の実演をお見せし、お言葉をいただいた感激は忘れられない。

現在まで五十余名の門下をもち、若い人達に夢をかけているという。

趣味は囲碁、酒はほんのたしなむ程度。

商品を買うときには 品質表示を活用しましょう

消費者を保護するための表示のいろいろ			
表示例 (略図)	マーク名 [法律名]	このマークの内容	このマークのついでにしている主な商品
	ジス(JIS)マーク [工業標準化法]	品質、寸法、性能など一定の規格に合格の旨の表示	けい光灯、鉛筆、ミシン、編織機、乾電池、石油ストーブ、魔法びん、ピアノ、テープレコーダ、カメラ、自転車
	ジャス(JAS)マーク [農林物資規格法]	内容物、内容量、製造年月日、製造者名等を明記することによって食品の品質保障(食品におけるジスマーク)	畜肉かん詰、バター、コンス、ビーフ、ハム、マヨネーズ、しょう油、マーガリン、ヤム、トマト加工品、水産かん詰、乾製水産物
	型式承認マーク [電気用品取締法]	電気用品の構造、性能などの基準に合格の旨の表示	ソケット、コンセント、スア、スイッチ、ヒューズ、電気アイロン、洗濯機、ジュースメーカー、ミキサー、冷蔵庫、ワードライヤー、電気保温器
	計量検定証印マーク [計量法]	取引き用や証明用の計量器の検定に合格	タクシメーター、ガスメーター、ガンソリン量器、もさし、ます、酒、牛乳、醤油びん
	家庭用品品質表示 [家庭用品品質表示法]	品質、性能、特徴、注意事項等を表示	くつした、ワイシャツ、毛布、下着、バケツ、電気せんたく機、アイロン、合成洗剤、びん、洋がさ、たんす、つ壺、机、いす
	食品の表示 [食品衛生法]	(食品を衛生面から規制) MO(原料の種類) Y(調理方法) L(形態・大きさ) ABCD(製造会社名) 8212(1968)年(2)月(12)日(製造)	かんづめ、ハム、ソーセージ、ベーコン、牛乳、チーズ、バター、乳飲料
	特殊栄養食品マーク [栄養改善法]	ビタミン、ミネラル、アミノ酸などの栄養成分の補給ができる旨の表示	米、麦、パン、即席麺、味噌、ソーセージ、ジュース
	医薬品の表示 [薬事法]	(品質(成分)を明らかにし、誤用などの危害を防止するための表示)「毒薬」は白枠に毒の字、白抜きで品名、「劇薬」は劇の字、品名、枠とも赤	ベニシリン、スルファミン、睡眠薬、コールドクリーム、香水、オーデコロン
	L.P ガスの表示 [高圧ガス取締法]	(保安安全面からの規制) XYZ1243(容器の記号と番号) V24.2ℓ(内容積) W12.3kg(質量) 6.1967(検査年月日) TP30(耐圧試験圧力)	プロパンガス

注) ★は強制表示、その他は任意表示で企業の自主性にまかされています。

ご存じですか

品質表示

あなたは、商品を選ぶときに何を手にかりにしていますか——経済企画庁が全国の消費モニターにアンケートしたところ、商品の銘柄や自分の好みで選ぶ傾向が依然強いようです。

しかし、医薬品などは表示をみて買う人が一番多く、加工食品や衣料品、ブラスタックなども表示を利用する割合は、かなり高くなっています。

「品質表示」は、メーカーが都合のよいことだけあげられるレッテルと違って、消費者を保護するため法律によって、設けられている制度ですから、商品選択のたよりになる情報です。

買われる消費者から選ぶ消費者に

検察庁の巻

国の出先機関紹介

検察庁は、法務省の所管に属し、検察官及びこれを補助する検察事務官などの職員が勤務している。

検察官の仕事は、警察などから送られた事件や一般人からの告訴告発事件、検察官が認知した事件などの刑事事件を取り調べて起訴、不起訴をきめ、起訴したものについては裁判に立会って意見を述べ、その適正をみとどけ、また裁判の執行を指揮する、などが主なものである。

これらの仕事は裁判所と密接な関係があるので、行政からの干渉を離れた準司法的な組織のものと行なわれる。

検察庁は裁判所に対応して設置されており、富山県では富山市に富山地方検察庁があるほか高岡、魚津、砺波に支部がある。また富山、高岡、魚津、砺波、八尾、上市、朝日、氷見、小矢部、城端に区検察庁がおかれていて罰金以下の刑にあたる罪など比較的軽い事件を取扱っている。

「刑は刑なきを期す」といわれていたように、刑罰の目的とするところは、罪を犯した人に対し、再び同様の犯罪が敢行され、同様な刑罰に処せられるようなことを防止することにあることはいまでもない。ところが最近ますます犯罪が増加の傾向を示し、かつその態様も複雑化、広域化している。違法、防犯思想が国民全般に一層しん透することをねがってやまない。

人命尊重をスローガンに

春の交通安全運動始まる



ホラ、すぐそこに歩道橋がありますよ

全国の交通事故による年間死傷者は、百万人にならうとしています。

富山県でも昨年一年間に六、八三九件発生し、死者一八五人、負傷者八、八七八人に及んでいます。

にもかわらず、この種の事故が、他人ごとのような無感覚で聞き流されているのは残念なことです。

春の全国交通安全運動はまず人命の尊さをもう一度見なおして、あらゆる人々の自覚を促し、交通安全思想を一層徹底するために進められます。期間は四月六日(月)から四月十五日(水)まで十日間で、運動は次の三点を重点に進められます。

- 1 ことごと老人の交通安全の確保
- 2 正しい横断の励行と横断中の歩行者保護の徹底
- 3 飲酒運転の追放

四月は花見の季節、しかしここに大敵がひそんでいます。飲酒運転です。例年花見帰りに、飲酒運転事故で幾人かが命を落しています。今年こそはお互いに、まじめあって、花見どきの飲酒運転はなぐしなればなりません。宴席へ車を運転して行くことはぜひ見あわせてください。(警察本部)

花見を楽しく!

四月は花見の季節、しかしここに大敵がひそんでいます。飲酒運転です。例年花見帰りに、飲酒運転事故で幾人かが命を落しています。今年こそはお互いに、まじめあって、花見どきの飲酒運転はなぐしなればなりません。宴席へ車を運転して行くことはぜひ見あわせてください。(警察本部)

他人事ではない

県庁の機構紹介

土木部港湾課

最近における経済の高度成長に伴い、港湾取扱貨物が著しく増大しています。そのうえ入港する船舶は大型化、専用化していますから岸壁の新設、改良、荷役機械、上屋の設置など港湾の整備充実が急務となっております。

港湾課は、昭和三十五年五月に新設され、伏木港、富山港、富山新港、魚津港を管理しています。

富山新港は、富山高岡地区新産業都市の流通拠点として計画され、昭和三十六年着工以来地元住民各位の協力により昭和四十三年四月に第一船を迎え開港しています。

現在は、八万トンの船舶が接岸できる水深十四呎岸壁をはじめ、大型荷役機械二基の設置など、日本海沿岸における最大港湾として偉容を誇っています。従って、港湾課は富山新港の建設整備とともに仕事を進めてきたことになりました。

主な業務内容は、長期的視野にたった港湾計画、港湾施設の建設、整備及び管理運営をはじめ港湾海岸の維持、保全、漁港の建設、整備などであります。

開放経済のもと、内外貿易にかかると比重はいよいよ増大することが予測されており、とくに近距離にあるシベリヤ、中国等対岸貿易に対処するため、既存の港湾を整備充実するとともに、さらに新規港湾の建設を計画するなど、港湾課の使命は極めて大きなものがあります。



立山町古峰遺跡発掘調査風景。縄文時代前期の住居跡3つ（今から6千年ほど前）と富山県最古の回転型土器（今から8千年ほど前）等が発見されました。

以上の数になっていると予想されています。遺跡の発掘調査は、ある程度あり、一定の手順さえふればそこに営まれた人々の生活をかなり復元することができます。近頃、遺物のみを収集するために遺跡を荒らす人がふえてきています。

これは、遠い祖先の生活です。いま私達が生活していることを歴史的に系統だててくれる遺跡。暖かい花見の季節となり、行楽地へ、いろいろの催しにと、たくさんの方々が出かけになります。毎年この季節には、食品による事故が増えておられます。これは気候の関係で細菌の活躍期になるのが、最大の原因です。

花見時の食中毒に注意

折詰、弁当は製造日時を確かめて



折詰のカマボコ類は細菌が繁殖しやすい

このような気持にたつて地域ぐるみで遺跡を考え、保護しましょう。

- そこで、食中毒などの事故にかからないうよう、レジャーを楽しんでいただくため、最少限次の点に注意して下さい。
- 一 携行される折詰や、弁当の調製にあたっては、

- 1 服装は清潔にする。
- 2 手洗いを十分にす。
- 3 原料、材料は新鮮なものを選ぶ。
- 4 熱は十分加える。
- 5 味付けは塩、醤油、砂糖でやや濃くする。
- 6 詰合わせは、十分冷したものを詰める。

サラリーマンの奥さんは、ご主人の厚生年金や共済組合の年金で、いとおう将来は保障されています。しかし、その奥さん自身がお年寄りになったときや、病気や交通事故などで、からだに不自由になったときの保障はありません。このようなときに備えるために、国民年金があります。つけられる主な年金は、右表のとおりです。

家庭の主婦と国民年金	
○老齢年金	
10年かけた人	60,000円
25年 "	96,000円
40年 "	153,600円
○障害年金	96,000円
(1年以上かけた人)	120,000円
○母子年金	最低 91,200円
○遺児年金	(1年以上かけた人)
○死亡一時金	最低 10,000円
(3年以上かけた人)	
かけ金	毎月 450円
(今年6月までは)	
35歳未満	250円
35歳以上	300円

早く食べる。時間が経過しますと細菌が繁殖し、中毒をおこす事があります。特に卵の加工品やカマボコなどは細菌の繁殖が多いのです。残った食物は食べないで捨てる。食べ残しは、肉眼ではちよと出来ません。ただ極端に白い「かまぼこ」や「れんこん」「いもの子」等の類は漂白剤が使用されていると思われま。また食べ残しは着色をした赤や青などの食品には、法定外色素を使っている事も考えられますので食べたほうがよいでしょう。



このページは市町村、その他の広報紙の資料として、ご自由にお使い下さい

新入学児をお持ちの方へ

一年生として学校に入学することは、幼いなりに、一人の人間として社会へ出ることであり、人生の最初の転期を迎えることだと思えます。従って、大人以上に、いろいろな期待とともに、緊張と不安を胸に秘めていることは当然と

4月のこよみ

- 1日(水)・交通安全模範の日・緑の週間(～7日)・身体障害者福祉強調運動(～30日)
- 7日(火)・世界保健デー
- 10日(金)・第22回婦人週間(～16日)
- 11日(土)・メートル法公布記念日
- 14日(火)・科学技術週間(～20日)・ポスト愛護週間(～20日)
- 15日(水)・交通安全模範の日・無火災日
- 16日(木)・けし不正栽培防止運動(～6月15日)
- 18日(土)・発明の日
- 19日(日)・家庭の日・環境衛生週間(～25日)
- 20日(月)・郵便週間(～26日)
- 29日(水)・天皇誕生日

- 1 緊張をほぐし、不安をなくして、友だちと仲良く、楽しく学校での生活を送れるようにする。
- 2 学校での基本的な生活の仕方ができるようにする。このようでありますから、まづ親も子も、いわゆる「勉強」といったことを、あまり強く意識しないで入学の日を迎えることが必要です。
- 3 従って、家庭では、次のような点について考慮してほしいと思えます。
- 1 雨具、着物などの着脱など、身のまわりのしまつがでさる。
- 2 食べ物の極端な好き嫌いをしない。
- 3 わがまますぎて、人を困らせたり無口になったりしない。
- 4 呼ばれたら気楽に返事ができる。
- 5 人(先生)の話をよく聞く。
- 6 学校への道順がわかり、安全に登下校できる。

埋蔵文化財の保護を!

土中に秘められた歴史―高度経済成長、そして世をあげての国土、地域開発ブーム。その陰で私達の祖先の歩んできた道のりをおしはかるために欠くことのできない多くの遺跡が姿を消していつています。祖先が残していったもの、埋蔵文化財には、住居跡のような

富山県の文化財(県指定天然記念物)

大沢の地鎮杉

魚津市大沢字前田六三一

杉は普通、単幹で直立するのが特性であるのに、本樹は、大樹の古木であるうえに、地境に太い第一枝が分岐し、わずかに二層余の間に、回り一回り、四層もある九本の枝が分かれて、特異な形を示している。

原始状

か悪いかなどよりも、むしろ「性格のよい子」に育てることを念頭に置いて、学習や行動を見守り、育てていただきたいと思えます。

不動産と、土製品、石製品、金属製品などの動産とがありま。後者は遺失物あつかいを受け、そのために法的な手続きとして、遺物発見届が必要となっています。これは遺物の所在を明確にし、さらに、その存在を公的なもの、いわゆる国民全体の共有物とみなすことになっています。

富山県では、昭和三十七年度調査で七百六遺跡の所在が確認されており、現在ではそれが倍

富山県史の編さん

郷土の歴史を全十八巻に網羅

四月に第一巻を発刊

富山県では、明治四十二年に「越中史料」四巻を発行した。これは神代から明治四十年に至るまでの越中に関する史料を集め、これを年代順にならべ、綱文(簡単な説明文)をつけたものである。これには通史がつくられなかった。史料のみでは一般の人々には難解で親しみにくいものであった。

そのほかの編は戦争が激化した最中に作られたからであり、無理もないことである。いずれにしても「県政」を中心としたもので、民間のうごきや社会の推移については軽くあつかわれていた。以前については全く述べてない。

それから約三十年を経て、昭和十一年から「富山県政史」九巻の刊行がはじまった。大戦争のために延引して、全九巻が完成したのは昭和二十二年であった。これは明治以後の富山県政の発展のあとを記述したもので、総説編一冊、県会編二冊、政党編三冊、産業編一冊、土木交通編一冊、教育神社宗教編一冊、計九冊である。各編の冊数からわかるように、重点を県会と政党におき、産業経済や社会や文化についてはわりあい簡単である。これは県会編や政党編

のつくられた時が、戦争がまだ初期の頃であったのに対し、その他の編は戦争が激化した最中に作られたからであり、無理もないことである。いずれにしても「県政」を中心としたもので、民間のうごきや社会の推移については軽くあつかわれていた。以前については全く述べてない。

ものとしては、林喜太郎著「越中郷土史」(菊版二百五十頁、昭和十一年刊)があり、最近には坂井誠一著「富山県の歴史」(B六版三百五十頁)が発行された。それらの編者は、それぞれの時点において最善をつくして編さんされたものである。しかし「越中史料」以来六十年、「富山県政史」以来二十余年、その間における日本史学と地方史学の発達は目ざましく、新発見の史料も豊富に蓄積され、富山県地方史研究には飛躍的な進展が見られた。ここにおいて、古代より現代に至り、また通史と史料集とを兼ね備え、政治はもとより、産業経済や社会や文化も重視するという、大規模にして本格的な「富山県史」の編さんが待望されるに至った。

準備室は二人ではじめられたが、昭和四十三年四月、準備段階を終って「富山県史編さん室」となり、今では人員も七名にふえ、仕事は大いに進捗した。目下第一冊「古代史料編」が印刷中であり、四月末頃には県民の皆さんの前に姿をあらわすことであろう。原則として史料編は編さん室で作る、通史編

は大学や高校の先生たちに書いていただくことになっている。なお、各巻の発刊にあたっては、そのつど県民の皆さんに知らせし、ご希望部教をとりまとめる予定になっている。県史編さん室は富山市茶屋町、県立図書館内にあり、主管課は総務部総務課である。(県史編さん室)

四月の解説

四月の和名は、卯月(うづき)といいます。陰暦です。五月ごろにあたります。古い文書や詩歌に、この卯月ということがよく使われておりますが、そのへんのところを頭に入れておかないとつじつまがありません。

が十二支の卯にあたるので、卯月というのだとされています。卯の花というのは、日本のほとんど全域の原野に自生する、うつき(空木)の花のことです。この木の茎の中がからになっていることから、この名があります。五月ごろになると白い五弁の花を咲かせます。初夏の風物詩に欠かせない花です。

卯月ということばの由来は、一般的には、卯の花の咲く季節だからだとされていますが、一説には、穀物の種を「植える月」が縮まったともいわれます。もっともらしい説としては、中国の周時代の暦では、四月

そのほかに、四月の呼び名として、夏初月、清和、乾月、正陽月、花残月、余月、己月、仲呂、立夏、小満などの異名があります。いずれも旧暦の陽気と事物によせたものです。

「達者でネ」

知事流杉老人ホームを慰問

中田知事は、二月二十七日午後、県立流杉老人ホームを視察し、年よりの慰問。みかんを配って「みんな達者でネ」と老人たちを励ました。

このあと、知事は和泉所長と懇談し、「足りないものを充実し、建物の周囲に緑の木を植えて日陰で憩いの時間を過ごすことができるよう、老人福祉に努めたい」と語り、年よりたちを喜ばせた。

なお、老人ホームには、現在養護老人百三十七人、特別養護老人三十六人収容している。

最近の県政から



老人たちを励ます中田知事



生活改善の体験を発表する代表者

長岡さんらに知事賞

農村生活改善実績発表大会ひらく

第十四回富山県農村婦人生活改善実績発表大会は二月四日、富山市の県農協会館に農家の主婦約八百人が集まって開かれ、農村婦人の生活改善グループの代表十二人が、生活改善の成果を発表した。

「知事賞」には、「そ菜の共同栽培と健康な暮らし方をすすめたグループの歩み」を発表した長岡多美子さん(八尾町)をはじめ、安藤きみよさん(小矢部市津沢)、下村みづ子さん(富山市呉羽)、「県議会議長賞」には、川合好子さん(城端町)が選ばれた。

社会福祉を優先に

二月定例県議会ひらく

四十五年度 六百六十九億円に
一般会計

二月定例県議会は、二月二十七日招集され、三月二十三日昭和四十五年度一般会計予算六百六十九億九千八百八十一万円など八十三案件(議員提出六、報告一件含む)を原案どおり可決して二十五日間の幕を閉じた。

提案理由の説明に立った中田知事は、予算編成の基本方針に、①住みよい富山県をつくる。②富山県に繁栄をもたらす。③若い世代を育てるの三本の柱を立て、社会福祉、交通対策、青少年の健全育成など公約の予算化につとめたとのべた。



提案理由を説明する中田知事

寺家公園

寺家公園は、その自然の美しさと全園にたまたま神秘性が特徴である。

この公園は、十平方町におよび寺家地区出身の一医師によって、昭和のはじめに巨額の私財を投じて築造されたものである。

京都の嵐山公園をまねたもので、庭石や樹木は京都から運ばれ、京都庭師によって昭和のはじめに造られただけに、優雅にして「さび」のある造形はゆかしく、つつじ・桜・松・楓などの植樹や配置に苦心がはらわれている。

広大な園内には姉倉比売神社や帝竜寺があり、また西国三十三番の霊所をうつして、山の峰々を縫って三十三体の観世音菩薩像が安置されている。

この一帯は県定公園神通峡に指定され、神通峡、猿倉城址公園、御前高原とともに一連のハイキングコースとして親しまれている。

また、このハイキングコースは自然植物園に指定され、生徒・児童の学習の場として約二千種の植物の名札がつるされている。

中でも、寺家公園のアカガシの群集は天然記念物として重要文化財に指定されている。

大沢野町はこの寺家公園をふくむ県定公園神通峡を飛越の県境の一大観光地としてその開発に意欲的である。

(国鉄笹津駅から東方二キロ)



屋外学習の場として、若人達に親しまれている

日曜日の朝はテレビで県政を

テレビ みんなの県政

(毎週日曜日)

県政の重要事項をフィルム構成および対談で放送します。

(4月からは「県政だより」を「みんなの県政」と改題し、毎週日曜日放送することになりました。)

北日本放送 (7:35~7:50) 富山テレビ (7:30~7:45)

4月5日 12日 19日

4月26日