

# みんなの県政

45 / 2  
No. 14  
富山



新春放談

新知事に聞く

ご出席 (敬称略)

富山県知事 中田 幸吉

北日本放送  
アナウンス 副部長 広瀬 正一

北日本放送  
アナウンサー 西本美悠紀



広瀬さん 中田知事 西本さん

繁栄と愛の県政

知事 前知事は、建設期を担当されたと思えます。そのような過程においてはど

緑と空間の中の都市づくり

うしても日陰におかれた問題もあると思えます。例えば人間を中心にしたような

知事 選挙戦と年暮れがかさなったせいもあってか、選挙の延長が持ち越されたような気がしていましたが、ようやく平常の生活に戻り、これからは謙虚に奉仕の精神に徹してやっていきたいと思っております。

広瀬 いま奉仕の精神とおっしゃったんですが、選挙中県内各地を回られていろいろの方々と話され、県民ひとりひとりとの対話ということ、重要視されていたようですが、基本的な考え方は。

奉仕の精神に徹する

知事 選挙戦と年暮れがかさなったせいもあってか、選挙の延長が持ち越されたような気がしていましたが、ようやく平常の生活に戻り、これからは謙虚に奉仕の精神に徹してやっていきたいと思っております。

県民の声を十分聞く

知事 私は、知事が県民に対する態度として、手腕力量とか、過去の業績や政策ということもさることながら、知事の座にある人の心がまえを重視したいと思えます。奉仕の精神がなくなるときは、知事を辞める時だと思っています。

知事 昔の知事は、県民を治めてきました。戦後は民主主義憲法のもとで知事の姿勢も変わり、県民の方が選ぶということと同時に、奉仕の姿勢が県民から求められていると考えます。

知事 昔の吉田さんの時代は、私達の受けとり方は、野に海に山に、建設の雄音を高らかに響かせた大きな夢をもった県政であったといえると思えますが、中田県政の夢などを。

一九七〇年代の富山県は、中田新知事を迎えて新しく飛躍しようとしています。新知事の公約は、選挙期間を通じて「承知と思えますが、『繁栄と愛の県政』をキャッチフレーズにかかげる中田県政は、『建設と開発』の吉田県政をふまえて社会開発の面で一層充実を図ろうとしています。そこで新春にあたって新知事に抱負をきいてみました。

(なお、これは一月三日北日本放送テレビで放送されたものを紙上に再現したもので、文責は編集者にあります。)

表紙・雄山神社 (歴史シリーズ⑭)

新春放談  
新知事に聞く ..... 3

『農業振興地域制度』とは ..... 6

日本万国博・開幕まであと1か月 ..... 8

児童扶養手当、特別児童扶養手当法が改正  
教育モニター募集 ..... 9

＜グラビア＞ 大沢池の白鳥 ..... 10

他人事ではない  
自閉症と精薄児 ..... 12

県庁の機構紹介＝商工労働部貿易観光課

知らんちゃってほすまされません  
雪道の運転6か条 ..... 13

国の出先機関紹介＝裁判所の巻

この人を訪ねて  
手すき和紙の伝統を守る  
下河隆信さん ..... 14

あなたのコーナー 質問に答えて ..... 15

奥様コーナー お正月ものあと仕末

おしらせ ..... 16

△離職して新しい職を求めろ

△育英奨学金の利用を

△引揚者に特別交付金が支給

富山県の文化財⑬ 老谷の大つばき

越中史夜話 (第10回) 飛騨駒 ..... 18

最近の県政から ..... 19

△中田県政スタート  
前知事から事務引継ぎ

△優良青年など表彰

裏表紙 富山県の自然⑬ 桜が池



これくらい  
一杯くらいが事故のもと

表紙説明

歴史シリーズ⑭  
雄山神社

中世の建築を代表するものには、写真にある立山町岩崎寺の雄山神社があげられる。現在の三間社流造の社殿は明応元年(1492)頃の建築といわれている。

この頃、越中の農村には、中央の公家や社寺の支配力が強く働いていた。

石黒庄弘瀬(福光町)の例によれば、農民には半隷属的な在家農民もあったが、平民といわれる百姓もあった。多くは名主(所領や土豪)に支配されていた。名主のうち武士の身分で幕府の御家人となった有力者は多く地頭に命じられた。

農村にあった武士は、屋敷を高台や交通の要地を選んで、土塁や塹をめぐらし、矢倉を備えた武家造の建物に住んで、村の支配に当った。これを館や堀の内などと呼び、今も地名が残っている所がある。

たび重なる戦乱を通じて、武士が領主に成長するものもあった。室町時代の末頃には、神保氏が中郡に、椎名氏が東郡に、遊佐氏が西郡にあり、菊地・下長・齊藤・土肥らの諸豪も各地に割拠して、それぞれ勢力を張って農民を支配していた。農民の身分は低く、下積みの階層として農作物の増収に専念させられ、耕作や運搬には牛馬を用いた。黒部馬が世に知られたのもこの頃からである。

また、各地で田植に田楽が奏され、秋祭に獅子舞が奉納されたのもこの頃からである。農民の中には、農耕のかたわら鍛冶、大工、鋳物師、陶物作りなどの手工業も始まり、青銅で神仏の像、鑑鏡、仏具、梵鐘が作られ、室町時代には、放生津、西部金屋、金屋本郷、御服庄金屋、前沢、狄生などに鋳物場が現われた。

問題です。私の夢としては、ご承知のように緑が好きです。また、「幸福と平和」の象徴という意味もあると思います。戦災の關係もあると思いますが、私が四年前に富山に来て市街地に緑が少なく感じました。また、工場などができましても、調和というものが産業の発展とマッチしないような印象がありました。これにうるおいを持たせるのは、緑であると思います。

昨年五月に、皆さん方のご協力を得て行なわれました植樹祭は、あれで終えてはならないので、あの会場を中心に丘陵地帯が続いていますから、高岡方面から砺波の方へ産業経済の発展が伸びてゆく、富山から婦中、八尾方面へ向って伸びてゆく、この真中のベルト地帯を全部緑でうめて数千畝の緑地を作って、家族連れでレクリエーションに行けるようなものを将来作りたくと夢見ている訳です。

広瀬 そういったことで、植樹祭の意義をさらに大きく広めるといふ、意義もありますね。

知事 まずまず都会化してくるにつれ、メカニカルな都会生活に対して人間はリラックスするチャンス求めます。手近かな所に観光とは少し意味が違います。一日ゆっくり緑の中で青い空を眺めるという生活も、一つのアクセントになると思います。これからの市民生活には

そのようなものが必要でしょう。広瀬 確かに緑と空間の中の都市づくりは、現代に与えられた一番大きなテーマの一つであるかも知れませんね。さしあたって県政当面の問題として予

### 社会福祉の充実をはかる

#### まず身近なものから

知事 選挙が終わって間もないし、予算編成が進んでいる段階で初めからやり直すという事は、行政の混乱を起すおそれもありますから、私はできるもの、手近かなものから、例えば老人福祉の問題では、施設の拡充をし、手当を増やしてどうぞお入り下さい、ということも必要かと思えます。しかし、何か生きがいのある老人向きのお仕事を与えてあげることが、一番老人に対して暖かいと考えてはいいでしょうか。これは多額の金を必要と

また、青少年の問題もそうでしょう。母子家庭、身心障害児(者)等の問題、それから最近共稼ぎ夫婦が増えましたので、○才児から乳幼児まで、保育所などの施設が早速必要となってきました。こういう所へきめ細かい手を差し伸べてあげることが、本当の社会福祉だと考えています。広瀬 身近な問題からどんどん積み上げていって夢が実現する。初めから夢が

算編成など、いろいろあると思えますが、盛り沢山の公約を実現されるなかで、特に福祉行政については、新知事のお手並み拝見というところかと思えますが。

あるんじゃないかと、身近なものから手をつけてゆくということですね。

知事 さきほどの建設とか、いろんな仕事というものが繁栄につながってまいりますが、それと裏はらに心の問題、愛の問題、人間を中心としてのいろんな生活の問題が歩調を合わせて進みますと、初めて飛躍とビジョンが出てくるので

それには、県民の方々にいろんな機会を通じて、こういう考えはどうだろうか



保育所などの施設を早急に進めたい。

か、と問いかけて同感を得て、大きく飛躍する考え方のほうが、県政としていいんじゃないかと考えます。いわゆる県民におしつけるのではなく、県民から出てくるものを集約して、一つのビジョンなり、夢としてそれを組み合わせて、県民の方々にふりむけることが必要だと思えます。

広瀬 それが知事のおっしゃる奉仕の精神につながる訳ですね。

北経連会長の金井さんは、「富山県はいま飛翔の時代にある。浮び上がらんとしている。まさにばたこうとしてい

#### 港湾の整備と

##### 臨港鉄道の早期着工

知事 新港の当面の問題は、港湾の整備を急速にやって、利用価値を上げていかなければならないとともに、港口の問題として、東水路の掘きくを進めることとして

広瀬 臨港鉄道の方も、今年中にメドをつけて、四十六年度着工へもっていったきたいと思えますが。

知事 何しろ就任早々でありますので、細かい点まで目を通しておりませんが、とりあえずどうするか、将来はどうするかを検討してゆきたいと思っています。広瀬 現在、ジャンボジェット機の時代

に入ろうという、国際的なムードもありますが、富山の場合は、飛行場に関する限り貧弱過ぎるのでないかという声もございいます。第二飛行場が必要だろ

#### 第二飛行場が必要だろ

知事 私は公約にうたっていますませんが、対岸貿易がこれから進展するであろうと考えますと、物だけではなく、人の往来が出てくると思います。もちろん今の飛行場では駄目で、もっと大きなもの、まあいままじャンボジェットが降りるというものは、とても考えられませんが、前向きで飛行場の新しいもの、第二飛行場というものを常に頭においており

### 火力発電所の余熱利用で消雪

#### 仕末に悪い富山の雪

広瀬 ところで正月になりますといつも痛感するもの一つですが、雪国に住んでいる私達としては、雪を克服する積極的なアイデアがないものかと、これを新知事に県民の皆さんも望んでいらつしやると思えます。公約の中にもとり入れられておられたようですが。

#### 学生時代には雪の研究

知事 私はこの土地に育ったもんですから、あなたと同じように雪は克服できないものかと常々思っています。雪は、いわば宿命的なものだといふお考えを、県

ます。

#### 北回り新幹線

##### 東海・北陸自動車道の早期実現

広瀬 もっと身近な県民の夢につながるものとしては、北回り新幹線、東海・北陸自動車道、その他の道路整備などだと思えますが、今後はどういふふう

知事 北回り新幹線については、新全国総合開発計画ののっているので、実現方

民の皆さんも持ちになっていらつしやると、これを東海道側と比較して見ますと、同じ所得があつても、県民が雪に対して大きな犠牲を払っていると思えます。経済的のみならず、精神的にも肉体的にも

全体的に雪に対する感覚が遅れていると思えます。私は学生時代に雪崩の研究を少しやり、論文も書きましたが、雪の性質というものは地域によって非常に

例えは、北海道、東北地方、新潟、富山の雪では、富山の雪が一番抜にくい

です。ほとんど気温がマイナスの時に

降らないで、プラス一、二度の時に降るんです。これが一番仕末におえないんです。そのため除雪には金がかかる。電線に着雪して切れる。これが非常に大きな問題です。技術的な面もあると思えますが、雪の総合研究所を作って、まず雪害をとり除くという、基本的なものから調べたいと思えます。

夢のような考えですが、これから新港の方へ大きな工場が進出すると当然電力が増え、火力発電所も幾つか出来ると思

西本 お正月ですからどうぞ(お酒をすすめる)

広瀬 いずれにしても、知事は卒論で雪に関する研究を出したになったという事は、私達県民にとって心強いこと

#### 中部・近畿・首都圏の

##### 食糧基地として進めたい

知事 今までの農政は、全国一律に行なわれてきました。農業は、土地と天候と

いわゆる「太陽と空気と土」によって営なまれるのですから、その土地の気候、風土に大きく左右されるものです。

地域の農政を進めなければならぬ北陸や東北、山陰地方では、積雪寒冷作地帯であり、どうしても米に頼らざるを得ないので、二毛、三毛作ができる所に転換してもらって単作地帯では、出来る限り野菜とか果樹に転換するよう考えていかなければなりません。将来の農政の方向としては、やはり富山の場合は、中部圏、近畿圏、首都圏の食糧基地としての役割をということを強調すべきだと考

広瀬 農家の皆さんが納得のいくような農政の方向づけをお願いしたいと思

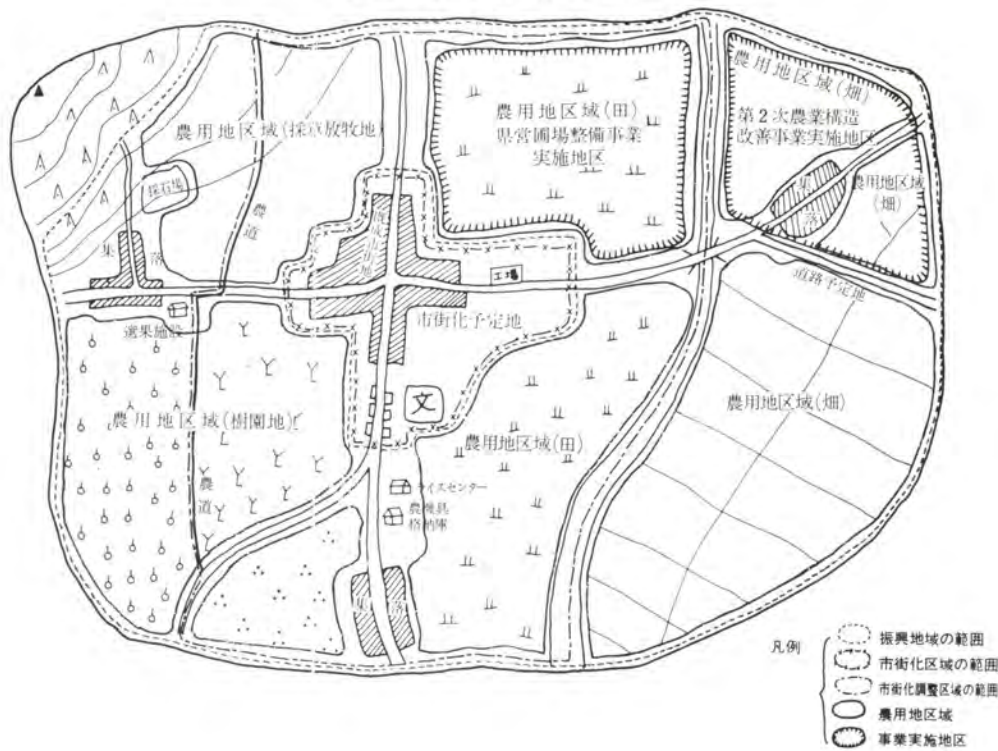
ところで知事という仕事は、私達の想像を超える激務であると考えておりますが健康のほうはいかがですか。

#### からだには自信がある

知事 おかげさまで学生時代に身体を鍛えたのがいま報いられたような気がいたします。これからは節制をしながら、体の続く限りがんばってみたいと思っております。

広瀬 これから任期四年間、激務に耐えてわれわれ百万県民の代表をなさることは大変だと思えますが、ぜひご健闘をお祈りしたいと思います。どうもありがとうございました。

農業振興地域模式図



# 「農業振興地域制度」とは



## 国土の有効利用と農業の近代化がねらい

近年、経済の高度成長は、農業部門にも著しい影響を与えています。とくに農村からの人口の流出と工業開発、あるいは交通網の整備進展は、農地の無秩序な廃や土地利用度の低下、農業経営の粗放化を生みだしております。しかも、こうした事態は、まや都市周辺のみならず、漸次全農村地域にも波及していく傾向が見られます。

このような情勢の変化に、農業が産、をこの制度のねらいとして、農業以外の土地利用との調整をはかりつ

業として取り残されることなく、生産性の高い、規模の大きい農業に脱皮することによって、他産業なみの所得を確保するとともに、需要の動向に見合った農産物を安定的に供給できる実力を持つ農業こそ、この産業のめざすべき未来像であります。

このためには、まず国土全体の合理的な土地利用の観点から、他産業の土地利用との調整をとりながら、これから農業振興

を図るべき地域を明らかにします。そのうえで、その地域の諸条件に応じた土地利用と、農業の近代化のための措置を計画的に進めていく必要があります。

このような見地から農業振興地域制度が定められました。

つ、優良な農用地を確保する。  
 (一) 農業生産の近代化の条件をそなえた、農業地域を保全形成する。  
 (二) 土地の計画的利用、農業生産基盤の整備開発、農地保有の合理化、農業近代化施設の整備等、総合的計画を樹立推進する。  
 (三) 各地域の立地条件に応じ、かつ、地域農業者の意向を反映する自主的計画を県または、市町村が主体となって樹立する。  
 (四) 計画の主要項目として、農用地区域を定め、区域内の農用地利用計画をたてる。  
 (五) 地域の総合的計画達成のため、国が農業施策を総合的、計画的に実施する。

### 農業振興地域制度のしくみ

この制度は、自然的、社会的な諸条件から見て、今後とも農業を振興する必要がある地域を、整備することを目的としたものです。  
 この目的実現のための具体的手順は次のとおりです。

### 農業振興地域整備 基本方針の樹立

県は、農林大臣の承認を受けて農業振興地域整備基本方針をたてます。  
 この基本方針には、県全体の観点にたつた農業振興地域の指定や、農業振興地域整備計画に関する基本的事項が定めら

とになります。農用地の利用計画を除外して、広域の見地から定めることが望ましいものについては、広域整備計画として知事が定めることとなります。  
 整備計画では、主として次のような諸計画を定めます。  
 (一) 農用地等として、将来とも農業上の利用を図っていくことが必要な土地の区域と、その区域内の土地の用途区分を定

## 指定によって土地利用の制約も

### 農用地利用計画案は縦覧

農業振興地域整備計画のうち、農用地利用計画が樹立され、以後この計画にしたがって土地利用がなされないときは、計画どおりの利用がなされるよう、市町村の勧告や知事の調停が行なわれることとなります。

### 農用地利用計画は、他の計画とことなり、土地利用を制約することになりますので、計画案はあらかじめ、一定期間市町村において縦覧に供され、これに対し土地所有者は、異議を申し出ることができることになっています。

### 農業構造改善は優先的に

農業振興地域は、今後農業振興の基盤になる地域ですから、国の農業に関する

れることになり、これに基づいて振興地域の指定や整備計画の樹立が行なわれることとなります。

### 市町村と協議のうえ地域を指定

農業振興地域の指定は、知事が指定基準に基づいて、指定しようとする市町村と協議のうえ、指定することになります。

その際、指定を受ける地域は、その区域内に農用地等として、利用することが望ましい集团的農用地があり、その合計がおおむね三百畝以上であること。

農業上の利用を推進することが必要であり、かつ農業経営の近代化の見込みが確実であること。都市計画法による市街化区域でないこと。などの要件をそなえることが必要です。

指定は、純農村的な町村では、その区域の全部を、また既成の市街地や工場地帯、森林地帯あるいは都市計画法の市街化区域など、大規模な他用途用地を含む市町村では、これらの区域を除外した区域について行なわれます。

### 整備計画の策定

農業振興地域の指定を受けた市町村は、基本方針に基づいて、知事の認可を受けて農業振興地域整備計画をたてること

める農用地利用計画。  
 (一) 圃場、農道、農地保全施設の整備や、農用地造成等、農業基盤の整備開発に関する計画。  
 (二) 経営規模の拡大、農用地の集団化、農用地保有等の合理化のため、権利取得の円滑化に関する計画。  
 (三) 農業機械の導入、各種の共同施設等、農業近代化施設の整備に関する計画。

施策は、この地域で総合的、集中的に実施されます。

### 税金の優遇措置も

農業振興地域整備計画に基づいて、行なわれる農業委員会のあつせんや、市町村長の勧告などにより、農地等の権利移動が行なわれた場合には、税法上の優遇措置がとられます。

また国、県、市町村は、農業振興地域の生活環境施設の整備に努めることとなります。

農業振興地域整備計画を樹立するための経費についても、国が補助するほか、必要な助言指導を重点的に行なうこととなります。

(農政課)



## 建設進む万博会場

# 家族そろって

すぐそこまで迫った日本万国博は、『人類の進歩と調和』をテーマに、アジアで初めて開かれ、史上最大の規模となるものです。

会場は、大阪の中心から北東15キロのところ、東側を名神高速道路が走る千里丘陵です。

「今年は万博へ行く」と各家庭でも予定されていると思います。

ところで万博協会の話では、当日券では窓口において相当混雑が予想されますので、前売券（現在は、第3期前売券発売中2月28日まで、前売料金は大人760円、小人380円）をお求めになったほうが便利とのことでした。

### ・前売券発売所

全国の主要旅行代理店、鉄道弘済会主要売店など。

### ◀ソ連館

建物の頂上に、ソ連のシンボル〈カマとハンマー〉が飾られ、最高部からスキーのジャンプ台を思わせるようなスロープ状の屋根。館内には、映画館やフアッション・ショーのフロアなどがある。高さでNo.1



# 万博へ行こう

日本万国博 3月15日開幕



9月13日



### ▲日本館

日本と日本人の過去、現在、未来のすべてを各方面にわたって総合展示される。広さでNo.1

### ▲アメリカ館

空飛ぶ円盤が着陸したような感じの建物。展示物は最大の呼びもの「月の石」。一般公開はここが初めてということになりそう。低さでNo.1



西口周辺を中心にした会場全景、手前左から自動車館、住友児童話館、松下館。その上左から富士グループパビリオン、木曜広場、三井グループパビリオン、東芝IHI館、アメリカ館など。



会場内の大人造湖と各国のパビリオン

## 教育モニター募集

教育について一般の方から意見、要望、批判などを聞き、今後の教育の参考とするため、文部省では教育モニターを次の要領で募集しています。

### 資格

教育について関心があり、教育モニターとして熱意のある二十才以上の日本国民であること。

ただし、次の方は応募できません。  
①国会議員および地方公共団体の議会議員。

②常勤の国家公務員および地方公務員（教職員を除く）

③国が任命した行政相談委員。

④かつて文部省教育モニターであった者。

### 仕事

①一年に三回程度文部省からお送りする文書に、ご意見などを記入し回答する。

②モニター会議に出席する。

### 募集人員

県内在住者五名（全国で三百名）

委嘱期間 四十五年四月から二か年。

申し込み

二月一日から二月二十日まで県教育委員会総務課へ。

問い合わせ

申し込み用紙、その他くわしいことについては県教育委員会総務課（電話富山四四一一）にお問い合わせ下さい。

## 扶養手当

二千百円に引上げ

### 児童扶養手当法が改正

特別児童扶養手当法が改正  
さきの第六十二回国会において、児童扶養手当法及び特別児童扶養手当法の一部が次のように改正されました。

一 手当額が昭和四十四年十月分から二百円引き上げられました。

1 児童扶養手当……一人の場合二千百円、二人の場合二千八百円、三人以上の場合一人につき四百円加算。

2 特別児童扶養手当……一人につき二千百円。

二 所得の制限額が昭和四十三年分（四十四年五月支給分から適用）から次のように引き上げられました。

1 本人の所得制限が年間二十八万円から三十万円に引き上げ。  
2 配偶者及び扶養義務者の所得制限が標準家庭で年間百五十万円から、百九万二千円に引き上げ。

また、あなたのお知り合いやご近所で母子家庭、及び身体に重い障害をもっている二十才未満の児童をお持ちの方で手当を受けていない方はありませんか。また、あなた自身も夫がなく、中学校卒業前の児童や二十才未満で身体や精神に障害のある児童をお持ちではありませんか。

さっそく市町村役場でご相談のうえ、手続きをとって下さい。

（婦人児童課）

# 大沢池の白鳥

みんなで保護を

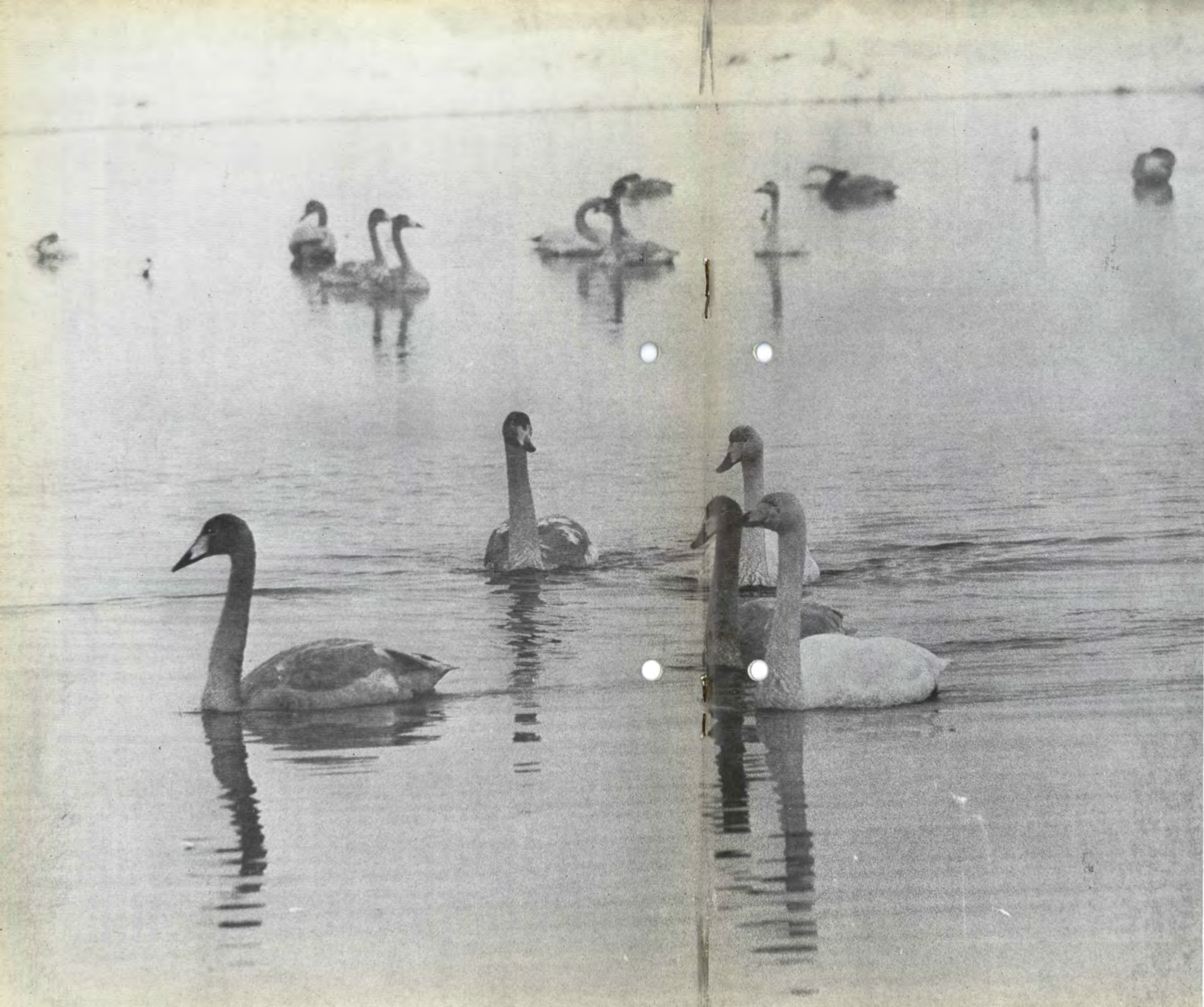
## 富山市栃谷

今年も、大沢池に白鳥がやってきました。昭和三十九年に十二羽が渡来して以来、地元の方々にはすっかりおなじみになりました。なかでも、白鳥保護対策委員会、とくに大沢梅作、今井武則さんのご苦労は、親身も及ばぬものがあり、困難とされていた「餌付け」にもとうとう成功しました。今年は一月初二日に二十七羽が渡って来たのに引き続き、二羽に満たない小さな池に三十四羽が寄り添うように越冬しています。なぜ、四千二百もある富山県の溜池の中からこの池を選んできたのか、不思議にさえ思えるのです。自然条件にプラスして、人との心のふれあいが、白鳥の羽をやさしく休め、心をなごませてくれるのでしょうか。県では白鳥保護対策のため、新潟県瓢湖、青森県大湊の実態を調査すると共に、応分の補助金を支出してきました。

また、地元の方々の飼育面のご苦労も並み大抵ではないと、県内各地から「茶ガラ」の提供も相次いでいます。こうした背景の中で、警戒心が強く、ちょっとした環境の変化にも、敏感に反応を示すこの美しい来訪者を、いつまでも自然の環境の中へ迎え、保護するためにも、ぜひ県民の皆さんに、次のことを守って頂きたいと思えます。

- ・餅、パン、ミカンの皮、タバコの吸殻などは、絶対に池へ投げ入れない。
- ・ロープの内側へは立ち入らない。
- ・大声をあげたり、投石など、白鳥が驚くようなことは絶対にさける。
- ・そのほか、白鳥保護対策委員会及び地元の方の指示に従う。

(写真の灰色白鳥は幼鳥。来年は、親鳥のように真白になつて、大沢池に訪れることでしょう。)



### 自閉症児と

### 精薄児

## 他人事ではない

いま、自閉症児の問題が、精薄児問題とともに、大きくクローズアップされてきている。原因がハッキリ精薄児のように解明されていない。子供がチョッと風邪をひいてもオロオロする両親、もしそのかわいいわが子が……。他人ごとではない。いまこそ暖かいあなたの愛の手が必要なのだ。



県下には約5,500名の精薄児がいる（県立精薄児施設で）

それ以上に子供は涙ぐましい程努力を続けているのだ。一日も早く治ってと祈らざるを得ない。

また、一般に知恵遅れと呼ばれる精神薄弱児がいる。母の胎内、または出産時の異常、あるいは出産後の病氣などで不幸にして脳に障害を受け、正常な発育が妨げられている子供たちである。

精薄児にしろ、自閉症児にしろ、診断されたときの

親のショックは大きい。

しかし、必ず治る。たとえ普通人より遅くとも。能力はつまったのではないのだから、成長し、まわりの受け入れさえ良ければ、十分社会に適応してゆけるのだ。

両親も社会の人々も、治そう、治そうと努力するこの子供たちに懸命に暖かい手を伸ばそうではありませんか。そしてまた、そのこと自体他人ごとではないのだという事は、一日も忘れてはならない。（精神衛生センター）

利巧そうな顔つき、確かな記憶力、そんな片りんを見せる反面、二才位の時に発病して以来、それまではかわいく話してくれた片言も止まってしまい、排泄や食事の仕方でも進歩しない。「自閉症児」近頃そんな言葉を聞くが、こんな状態の児童をさす専門語である。そうしたわが子をもつ母親は、言葉の遅れと落ちつかない外観の異常に疑問をもつ。「精薄児ではないが、目下原因について研究中である」と専門医はいう。

一つの治療法として、いま県精神衛生センター（富山市大手町富山保健所内）に、毎週定期的に通ってくる七人の自閉症児がいる。セラピスト（心理治療者）と一対一で四十五分間の治療を受けるた

めに。この治療法として、子供達は顔に絵の具をつけたり、頭から水をかぶったりしている。しかもその遊びは真剣である。殆んど笑顔を見ることができない。この治療を遊戯治療と名付けているが、もう二年近くもセンターに通って、この治療を続けている。なぜこんな治療を「それは根本的には、他人に対して興味をなくした病気であるから、それをよみがえらせるために」と答えがええってきた。母もセラピストも根気がいる。しか

### 雪道の運転六か条

## 滑り止めてスピード落せ

北陸の冬は雪と氷盤が道路を覆い、ドライバーはいたるところでスリップに悩

まされます。しかも、スリップのほとんどが事故につながっています。このスリップを防ぐために、雪や雨の日には次の点に注意しましょう。

### ▼タイヤの滑り止め装置を確実に

富山県内では、積雪路や凍結路を走る車は、前車輪もしくは後車輪にタイヤチェーンをつけるか、全車輪にスノータイヤ（五〇センチ以上摩耗していないもの）などで、すべり止めをしなければならぬと法律で定められています。（二輪のものを除く）

すべり止めの装置は早めに取りつけ、おそめにはずすという心得

凍結時には、チェーンをつけて車間距離を...

が必要で、発進にアセリは禁物、ブレーキは小さき

車の空転は、スリップのもとです。発進時タイヤを空転させないコツとしては、早く出ようとするアセリ（急アクセル）が最も禁物です。アクセルを少し踏み込んで、あとはクラッチを徐々に踏むことが肝心です。

一方、ブレーキを加減することはなかなか難しいものですが、小さきみに軽く踏むようにしてください。

### ▼カーブを回る時には

路面の雪質は刻々と変わるものです。カーブでは事前にスピードを落とし、カーブ内は一定した速度で通り抜けます。もしすべっても、あわててブレーキをかけた時、急ハンドルを切ったりせず、ハンドルを少しもどし、軽くアクセルをゆるめて車体の安定につとめるべきです。必ず道路幅に余裕のあるところで行なうべきです。

▼降雪、降雨時には、自転車や歩行者等は、滑ったりして通行が乱れがちです。側方を通る場合は徐行しましょう。

▼車間距離は長めにとり、追突の危険を避けましょう。橋上、下り坂などでは、とくに注意することです。

（警察本部）

## 急停車 されてもよい距離 よい速度



知らんちゃではすまされません

### 国の出先機関紹介

富山家庭裁判所には、高岡、魚津、砺波に支部があり、氷見に出張所が置かれ、家庭問題と少年事件を専門に取り扱っている。

簡易裁判所は、富山、高岡、魚津、砺波、氷見、小矢部、八尾、上市、朝日、城端の各市町におかれ、民事、刑事の比較的軽いものを扱っている。

このほか法廷で争うことなく、手軽に早く、話し合いによって、譲り合って解決する調停の方法もある。事件が起きて警察や検察庁に申し出ても、検察官がその犯人を裁判所に訴えないような場合、市町におかれている検察審査会（十一人で構成）に申し出ると保護してもらえるから、気軽に利用する

### 裁判所の巻

「社会あるところに法あり」という諺のとおり、大勢の人がひとつの社会の中で、平和に安全に生活をしていくためには、どうしても一定のきまりが必要。このきまりが、憲法やその他の法律。

ところが、この法律を無視しては、国民の平和な生活や権利、義務の実現、履行は望めない。

そこでこれを保障する最終機関として設けられたのが裁判所。

裁判所といえは、一般の人には、何か自分達と縁が遠い、いかめしい、こわいお役所という感じが強い。しかし、裁判所の仕事は、私達の生活と極めて関係が深いところ。

富山地方裁判所には、高岡、魚津、砺波に支部があり、民事、刑事事件を主として扱っている。

富山家庭裁判所には、高岡、魚津、砺波に支部があり、氷見に出張所が置かれ、家庭問題と少年事件を専門に取り扱っている。

簡易裁判所は、富山、高岡、魚津、砺波、氷見、小矢部、八尾、上市、朝日、城端の各市町におかれ、民事、刑事の比較的軽いものを扱っている。

このほか法廷で争うことなく、手軽に早く、話し合いによって、譲り合って解決する調停の方法もある。事件が起きて警察や検察庁に申し出ても、検察官がその犯人を裁判所に訴えないような場合、市町におかれている検察審査会（十一人で構成）に申し出ると保護してもらえるから、気軽に利用する

とよい。

# ヤア、 どうです

この人を訪ねて

「手すき和紙」の伝統を守る

## 婦負郡八尾町布谷一五三五 下河隆信さん

ている。

八尾町布谷(旧野積村)に住む下河隆信さん(六八)もその一人。

ここでは冬期間のみの副業として先祖代々続いている。下河さんは、原料のこうぞの皮をむきながら「先祖の話では、約千二百年前に越の和紙」といつて始められたようです。

伝統ある越中和紙の特産地、八尾町や五箇三村では、いま農家の副業として、手すき和紙の生産が盛んに行なわれている。

障子紙をはじめとして富山売薬の薬袋、こうやくの台紙など広い用途を持ち、私の小さい頃でもこの町には千軒位の生産者がいたものです。そして問屋も町には十数軒ありました。しかし、戦後は徐々に減り、この村では、四軒、八尾町には十数軒となりました。もちろん、問屋もなくなりましした」と淋しそ

その理由として「最近開田事業などで畑がなくなり、原料のこうぞなどをつくらなくなったことと、若い人達が都市部へ就職していつて離村する人が増えたこと、冬期間でも、共稼ぎが多くなったことでしょう。私の部落では昔七十戸あったのが四十五戸になりました」と語る。

このようなことから原料はほとんど四国方面から移入している。

作業所では昔ながらの手すきの機械で若夫婦が紙をすき、一枚一枚がていねいに押し重ねられ乾燥されていく。

下河さんは話を続けて「和紙づくりのコツは何といっても『紙すき』が一番肝心です。熟



「和紙の素材は『手すき』でなければ...」と原料「こうぞ」の皮をむく下河さんは、手すきされ、ていねいに乾燥され、和紙ができていく。



練者でもなかなかか、一様の紙は出来ないもので。これによって製品の良し悪しが決まるんです」と難しさを語れば、隣りで奥さんが「少しの皮が入っていても良い製品は出来ませんが」とつけ足す。「幸いうちの息子夫婦は上手にすいてくれますから、もう私らの出る幕がなくなりまししたよ」と下河さんは目を細める。

「いくら機械が発達した世の中であっても、和紙の素材は『手すき』でなければいけません」と手すきの味を強調する。若い頃から働きの下河さん

は「私の小さい頃は、毎晩く夜遅くまで、こうぞの皮をむいたり、蒸したり漂白作業などに忙しかったものです。ですから私は二、三日働かないと病気になるような気がしまして」と元氣な顔をほころばせる。

「今後は、減少しつつある手すき和紙の伝統を守り、一人でも多くの人に喜ばれる製品を作りあげます」と語ってくださった。

## あなたのコーナー ご質問に答えて

### 聞こう 知ろう 確かめよう

こんな場合どうしたら？ これはなんとかならないか...。このページは、みなさんのご質問にお答えする「あなたのコーナー」です。どなたもお気軽に「お問ひ合わせ下さい」。あて先は 富山市新総曲輪一番七号 富山県庁相談室

の規模および責任者が、どの程度の従業員を責任もって集めることができるか、お伺いできれば具体的にご相談したいと思えます。

問 当地区の婦人は農閑期に土建の日雇いに出る。しかし、これに向かない人もいます。また、三十五、六歳を過ぎればこのような仕事にも行きにくい。昨年、当地区の小学校が廃校になり、この施設が利用されないままになっていく。この施設を利用して婦人向きの適当な軽工業があれば紹介したい。

答 お尋ねの婦人向き工業としては、弱電メーカーが適当かと思えます。このような企業については、過去にも実例がありますので、利用施設(旧小学校)

問 私のところには、二十八名の部落共有林がある。この山林は雑木が多いため今後公社造林、あるいは公団造林として植林を考えている。しかし共有者のなかには、離村した人達や本人が死亡して孫の代になっていく者があつて、承諾書を全部取りそろえることが容易でない。植林できるよい方法がないか。

答 現在県では、入会林野等整備促進事業を実施しています。この事業は、昭和四十一年制定の入会林野近代化法に基づき



気軽にご相談下さい

部落外へ転出した登記名義人の整理や、相続手続(登記)を省略して、現在部落に居住するあなただけの名義に登記換え(知事が行なう)する事業です。もちろん、この事業が完成すれば、土地所有名義があなた方部落の人だけの名義となりますので、部落の総意により自由に管理使用ができます。

ただし、この事業は、「入会林野」でないと実施できませんので、あなた方の林野が入会林野かどうかを調べてからご一度県に相談ください。なお、入会林野でなく単なる共有地の場合は、相続登記や県外者全員の同意を得て地上権を設定しなければ、公社等の植林はできません。

### お正月ものの あとしまつ

お正月の忙しさも、一段落したところで、正月に使った道具類や衣類の汚れをしまつし、年賀状や年賀にいただいた品物の整理をしておきましょう。

▲年賀状 住所録を作つて整理しましょう。今まで作つてある住所録に変更があれば訂正します。郵便番号も忘れなないように。



▲漆器類 おわんや重箱の汚れているものは、ちり紙でよれをとって、ぬるま湯の洗剤液をスポンジにつけて軽く洗い、手早くすすぎ乾いたふきんでふき上げます。

▲銀製品類 スポンジで、しずかに洗剤



液で洗い、水でよくすすいでから、お湯をかけて仕上げます。高級なものは、やわらかい紙や布に包んでケースにおさめましょう。特に汚れたものは、歯みがき粉や重曹をタオルにつけて、もみこむようにしてみがくときれいになります。

▲酒や食べ物のしみがついた座ぶとん

しみの近くをほどき、下敷き布を入れ、アンモニア水の〇、五割液を脱脂綿か布にふくませて、たたいておき、次に中性洗剤の温液を歯ブラシにつけて、たたき、あと、ぬれタオルでたたいて洗剤をとる、自然に乾かします。しみがとれたことを確かめてから、アイロン仕上げをしましょう。(農業専門技術員室)





# 越中史話

(第十回)

## 飛驒鱒

「飛驒ぶり」という奇怪な言葉がある。飛驒は天下に有名な山国であり、四方を高山にこまれ、海から遠く隔っている。山国に鱒のとれるはずがない。しかるに「飛驒ぶり」というのはいかなるわけか。

時代から昭和中期にかけて、実によくとれたものだ。鱒の値段は「一斗鱒」といって、鱒一本が米一斗に相当した。今は鱒が少なく、鱒一本が米一石(約二万円)にあたる。

「ぶりはいまも信州の大名そか、お年取りの膳には必ず顔を見せるものひとつです。飛驒の高山行きのものは、竹のあらい籠に籠をしいて四本入れ、上を延で包み、繩をかけてこれを一行李とした。一行李で普通八貫目(三〇キロ)、四籠三十二貫を一荷とした。産地から富山辺までは馬か、天ビンで肩にして運んだが、それからはボツカが肩に背負って行く場合が多かった。荷主がついて行く時は「通し」で持参したが、送る時は中継であった。その経路

大量にとれた鱒は、地元で生魚として消費されたほか、塩鱒にして遠方に送られた。飛驒の高山行きのものは、竹のあらい籠に籠をしいて四本入れ、上を延で包み、繩をかけてこれを一行李とした。一行李で普通八貫目(三〇キロ)、四籠三十二貫を一荷とした。産地から富山辺までは馬か、天ビンで肩にして運んだが、それからはボツカが肩に背負って行く場合が多かった。荷主がついて行く時は「通し」で持参したが、送る時は中継であった。その経路

高山入りをした。片道三十二里を三日三晩で歩いたわけである。(一里は約四キロ)しかし、中継が普通で、中継では生魚で往復六日くらい、塩物で七日くらいかかる。高山には、川上という間屋が一軒あって、鱒、イカ



高山市日枝神社の絵馬額。これは越中の肴屋たちが奉納したもの

は次の如くである。水見四里高岡三里小杉二里安養坊一里富山二里大久保一里津二里平肩掛峠一里蟹寺三里茂住四里船津三里山田峠一里平古川四里高山

などはすべてこの家に納められた。その口銭は一割であった。この間屋では、毎月四日、十四日、二十四日の三回に市が開かれた。この三回しか売れなかったのである。そして飛驒一円に売捌かれるほか、信州、美濃方面にも盛んに出た。高山市の城山公園にある日枝神社(山王社)は、高山市最大

の大社であるが、ここに越中肴商人の寄進した大きな絵馬額が今もかかっている。それは寛文五年六月に国守公の武運長久を祈願して奉納したもので、越中肴屋の名次の如くである。

三右エ門・市右エ門、市十郎久右エ門、藤兵衛、三郎右エ門、八兵衛、広七、治良吉、新七、太郎右エ門、市助、藤兵衛、治郎兵衛、治兵衛、与三兵衛、治郎兵衛、兵右エ門、又兵衛、伊右エ門、小兵衛、角助、善太郎、七兵衛(二十四名)

越中肴屋とあるのみにて、住所の詳細がわからぬことは残念だが、今から三百年前の寛文五年という早い時期に、越中の魚商人がかくも大量に飛驒方面へ手をのばしていたことは、注目してよいであろう。信州方面への販売は、松本方面から魚商人が高山へ来て、越中商人のもたらした魚を買取って行ったのであった。

県史編さん室 橋本芳雄

## 中田県政スタート

### 吉田前知事から事務引き継ぎ

中田新知事と吉田前知事(現衆議院議員)との事務引き継ぎは、一月七日午前十時から県庁知事室で行なわれた。事務引き継ぎには、金子出納長と前知事が退職後、職務代理をつとめていた竹島総務部長が立ちあい、吉田前知事から、開放されていない関電の黒部

ルートの開放、朝日発電所、TKAの問題、新港背後地の工場誘致、利賀川開発など、今後に残る県政の問題点について具体的に説明をうけ、引き継ぎを終えた。これで実質的に中田県政がスタートした。

## 優良青年らを表彰

県教育委員会では、成人の日を記念して、一月十三日午前十時から県議場で、優良青年、青年団、青年学級の表彰を行なった。表彰者次のとおり。

- 優良青年
  - 吉藤国之(二四) 井波町 木工業
  - 山岸清志(二二) 山田村 会社員
  - 横山敏夫(二五) 砺波市 公務員
- 優良青年団
  - 新湊市連合青年団(泉田恒男団長、
- 優良青年学級
  - 氷見市上庄青年学級(学級生四十七人)
  - 砺波市商工青年学級(学級生七十人)
  - 高岡市中央青年学級(学級生五十五人)
  - 小矢部市宮島青年学級(学級生三十人)
- 優良青年学級
  - 大門町連合青年団(石井寿男団長、
  - 团员三百九十八人)
  - 魚津市松倉青年団(富川茂樹団長、
  - 团员百五人)

## 最近の県政から



吉田前知事との事務引き継ぎを終え、握手をかわす中田知事(左)



野村教育委員長から表彰状を受ける受賞者

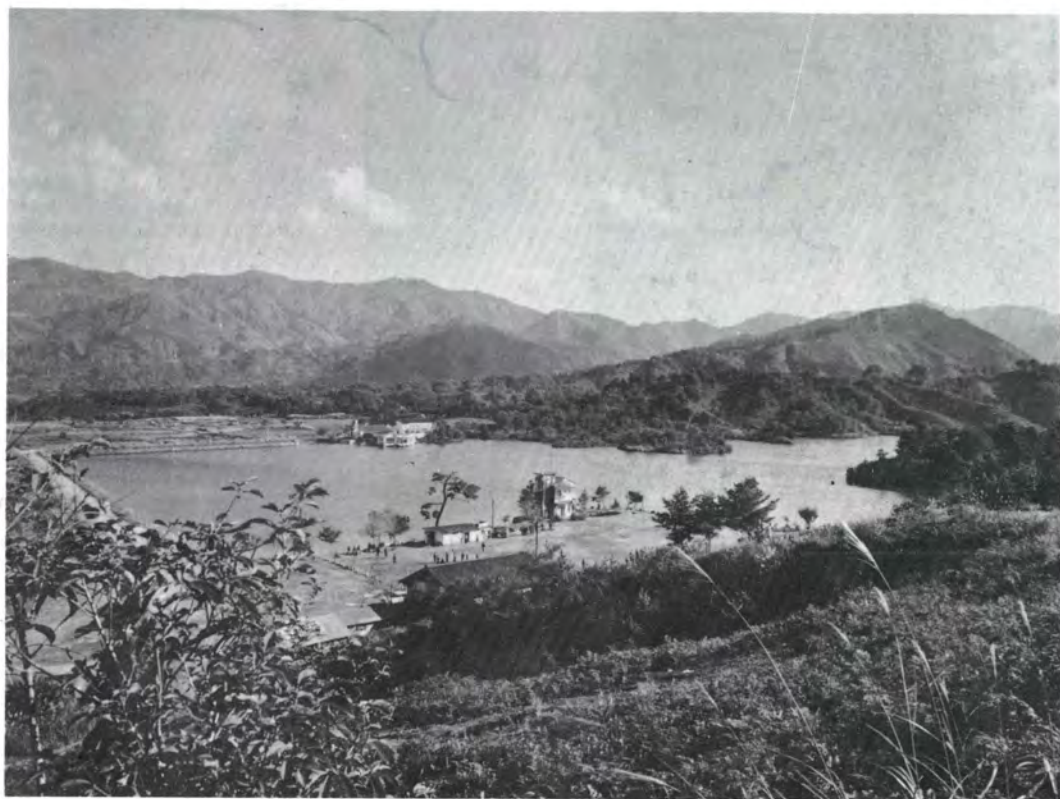
## 県政テレビ番組

### 県政だよ!

北日本テレビ  
富山テレビ

12時55分～13時  
2月14日(土)  
2月21日(土)  
2月28日(土)

桜が池



砺波・射水両平野や富山新港も一望できる

城端駅から、およそ四・五段の立野が原南方の高台に桜が池がある。

この付近一帯八平方段にわたっての丘陵は、かつて立野が原陸軍演習場として、つわもの達の夢のあとである。

この地に、山田川沿岸用水の貯水池として、十三年の歳月を費して完成。観光地となったもので、周囲、およそ三段の人造湖。

鏡のような湖面は、まわりの山々を写し、春は桜とわらび狩り、夏はボート、魚つり、キャンプ、秋は紅葉にキノコ狩り、冬は初、中級向きの大衆スキー場として、緩急自在なスロープが展開できる。

眺望もきわめてよく、砺波、射水両平野や富山新港をも、一望におさめる四季を通しての絶好の行楽地。

城端駅前より定期バスが運行している。