

おんなの県政

44/12

No.12

富山





二上青少年の家 オープン

案内図



所在地 高岡市二上鳥越二十の二
(電話高岡011-0001)

青少年が規則正しい共同生活をしながら、研修をしたり、野外教育活動やレクリエーションを行ない、これらの生活を通じて友情と教育を高め、次代の日本を背負う心身ともに健全な青少年を育成するため、建設が進められていた二上青少年の家は十月二十九日完成し、十一月一日からオープンしました。

建設されたのは、万葉のふるさと二上山の射水神社裏の高台、立山連峰を一望する景勝の地で、青少年の研修育成の場としては最適な地。

一万六千三百四平方メートルの敷地に、常時二百人が収容できる鉄筋コンクリート三階建ての建物は、延べ三千三百四十二平方メートルのモダンなもの。

内部は、宿直室、研修室、視聴覚室、資料展示室、音楽室、談話室、浴室などが完備されています。利用できる人は、①青少年、②青少年を指導する成人指導者、③会社・団体などで研修を行なうもの、④その他所長が特に認めたもので四人以上のグループであることです。

青少年の健全育成をめざして

表紙・国泰寺(歴史シリーズ⑫)

<グラビア> 二上青少年の家オープン

みんなとつよに
無医村の現状と対策 4

消費生活モニターから 6

あなたのコーナー ご質問に答えて 8

この人を訪ねて
丸薬づくり47年 田崎清次郎さん 9

12月の園芸メモ

<グラビア> 頼成に御製碑建設 10

白魔に備えて 除雪対策 12

奥様コーナー 越冬野菜の貯蔵 13

知らんちやではすまされません
違反建築 14

県庁の機構紹介=総務部行政管理室=

他人事ではない
子供と老人を交通事故から守ろう 15

国の出先機関紹介=金沢郵政監察局富山支局=

現金の持ち歩きに注意
「見えない虫」寄生虫 16
年末年始の食品衛生
占領軍から人身被害を受けた方へ

富山県の文化財⑪ 立山寺参道のとが並木 16

越中史夜話(第8回)立山教の布教活動 18

最近の県政から 19

北陸4県家畜共進会開く
県政功労者を表彰
体力づくり県民大会開く

裏表紙 富山県の自然⑪ 県定公園 大岩・眼目

表紙題字・富山県知事 吉田 実



表紙説明

歴史シリーズ⑫
国泰寺(中世の宗教)

中世の武士は、神仏を信仰する心が厚かった。とくに八幡宮は、源氏をはじめ多くの武士の守り神として敬われた。一方、仏教では、天台宗が立山や医王山に栄え、真言宗が、石動山や二上山を中心に勢力を張っていた。

この鎌倉、室町の頃には、本地垂迹(仏が日本に神となって現われる)の思想が現われ、立山権現に岩崎寺、石動山伊須流支比古神社に天平寺ができたように神社には、天台宗や真言宗の寺がつくられた。

日蓮宗では、鎌倉時代の末、日蓮が氷見の蓮乗寺を開き、射水大島出身の日隆は京都の本能寺や尼崎の本興寺を開いている。浄土真宗は、本願寺の緯如や蓮如の布教によって広がり、高岡の勝興寺、井波の瑞泉寺、城端の善徳寺や八尾の聞名寺、砺波の厳照寺など多くの寺が建てられた。なお江戸時代のはじめに本願寺は東西両派に分かれた。

また曹洞宗では、大徹宗令が眼目の立山寺を創め、臨濟宗は、鎌倉時代の中頃から越中に及んで、京都の竺山は富山市寺町に崇聖寺を、鉄庵は水橋に金剛寺、運良は放生津に興化寺を建て、妙意が嘉暦2年(1327)二上山に東松寺を創建、後醍醐天皇が翌年国泰寺と改称し、以来法灯派の中心として栄えた。

応仁の頃、戦火をうけて寺運が一時衰えたが、天文15年(1546)仏眼禅師が後奈良天皇の命によって再興し、天正年間に現在の高岡市太田に移建、明治12年相国寺より分離し国泰寺派本山として独立した。

みんなと
いっしょに

無医村の現状と対策

お医者やーい

無医地区、無歯科医地区の現状

富山県には、人口五十人以上の地区で、半径四キロ以内に医療機関のない、いわゆる無医地区が三十三地区あります。これらの地区は県の東部から西部へかけての山間部地帯に点在し、朝日町二、黒部市二、魚津市三、滑川市一、上市町五、立山町二、大山町一、八尾町三、婦中町一、庄川町三、利賀村一、平村二、上平村二、福光町三、福岡町一、小矢部市一地区とあわせて人口約一万九千人がいます。また、人口三百人以上で歯科の診療施設のない地区は三十地区となっております。人口約五万人。これらの人は、いざという場合危険にさらされるわけです。

これら地区は、バスの便などの交通条件が悪く、最寄りの診療所が病院で治療を受ける場合、距離が遠く地形からも非常に不便な地区が殆んどです。しかも、冬期には二層以上の積雪があるため、四〜五カ月は村全体が雪の中に孤立してしまふことにもなります。



テントを張って街頭診療（上市町白萩東部）

このような地区をもっている市町村では、その地域の中心に診療所を設けて、無医地区の人々などを含めて、住民の診療にあたっています。国民健康保険の直営診療所やへき地診療所などですが、この診療所にもいろいろ問題があります。

まず、地域の人口が比較的少ないため経営的には赤字の診療所が多く、そのため市町村の財政負担も相当重いものとなっております。地区住民の要望に応えるためには、施設や医療機械など診療内容の充実が必要となってきますが、そのための投資も市街地の場合と違って、赤字が増える原因となってくる場合も

考えられます。もう一つ、重大なことは、ここに勤務している医師が死亡したり退職した場合、後任の補充が極めて困難であると言ふことです。一人の医師がいなくなることによって、診療所の周辺にある無医地区はもちろん、その地域全体が無医地区化することになる訳ですから、辺地の医療を担当する医師のもつ意義は、直接診療の面はもとより、地域住民に与える心理的影響からみても極めて大きいものがあります。これらの原因から診療所を休止あるいは廃止のやむなきに至ったものは最近四年間に十四カ所にも及んでおります。

医師は都市に集中

無医地区を解消するためには、まず医療施設を確保することが必要ですが、医師の不足する現状では非常に困難なことであり、むしろ現状を維持するために医師の確保に追われている実情にあります。この医師の不足は本県だけではなく全国的な問題となっております。この原因は医療の需要が量的に増加したこと、質的な変化に伴う絶対数の不足もありますが、医師

及医療施設の都市部への集中化の傾向が著しいためでもあります。また、最近の大学紛争にみられるように医師の養成制度や医療保険などの制度の問題でもあると言われており、医師の不足は公立病院の勤務医師の場合にも大きな問題となっております。

無医地区対策……巡回診療車

無医地区、無歯科医地区に対する対策については、第一次的にはその地域の市町村が各々積極的な努力をされておりますが、国や県でも種々の対策がとられてきました。即ち医療施設を確保するために、診療所の建設や運営費の赤字に対する補助や、無医地区巡回診療などがあります。

また、医療機関までの距離を短縮する方法として、患者輸送車の購入に対する補助の制度もあります。しかし、この対策も診療所設置には医師の確保が困難であることと輸送力の強化としての患者輸送車には積雪期の問題があります。巡回診療は、無医地区などに対し、公立病院や日赤、済生会病院等から医療チームを派遣し、無歯科医地区



県の「しんじゆ号」がやってきた（上平村）

には県の巡回診療車「しんじゆ号」と歯科医師会の協力によって、歯などの治療を行なっております。しかし、医師の不足からひん繁に巡回診療を実施することが困難な面があります。

そこで、一歩進んで住民の健康管理及び健康の増進など保健衛生の強化も大切なこととなりますので、県では平村、利賀村、井口村などに保健婦の派遣を実施するとともに、移動保健所や各種の健診や相談事業も行なっております。



十一月十日、金沢大学医学部による診療（利賀村）

無医地区対策の将来

わが国の医療保障制度が国民皆保険のもとにあるとき、必要なときに必要な医療を望むことは、医療の機会均等の立場から住民にとって当然の願いであります。

しかも最近過疎対策の一環として辺地の医療も問題となってきました。

昭和四十四年度において、県では巡回診療の強化策として、平、上平、利賀三カ村の無歯科医地区に対し、今まで行なっていた歯科医師会の短期間の巡回診療に加えて、県立中央病院の歯科による一週間づつの駐在診療を五回にわたって実施いたしました。多い日には四、五十

人の受診をみるほどの結果を得ております。

医学生奨学資金制度

また、金沢大学医学部の協力を得て、医療の不足している地区に対する研究委託も実施されています。医療対策の大きなあり路となつてはいる医師不足については、医学生の奨学資金制度を設けて、辺地の診療を行なうことを条件として、月額二万円の学資の貸与を行なっております。これは貸与された期間に相当する間勤務すれば返還を免除されるものです。先に述べましたとおり、辺地の診療所において医師の充足を必要とするこ

ろが現在既に数カ所あります。この診療所に勤務する医師を地域の住民の人達は心から待っている訳です。本年度から県立中央病院にへき地医療センターを設置したのは、このような診療所に欠員があるとき、直ちに派遣することが出来るようにするためですが、残念ながらこのセンターにまだ医師の着任をみていない現状であります。

もとより無医村対策は、そのおかれてはいる現状から、広い視野にわたつて総合的な対策がなされなければなりません。医療面からは、このへき地医療センターの充実によって、診療所における診療の確保と、巡回診療の強化を図ってゆきたいと考えます。また、保健衛生向上のために、保健婦等によって住民の健康管理の徹底と救急医療体制の確立も必要な対策であります。

県では、医療の向上と医師の養成のために医学部の設置を重要施策としてとり上げることとしたしました。大学教育のうちでも医学部の設置には、極めて困難な問題がありますが、県民福祉向上のためにぜひ推進しなければならぬものと目下取り組んでいます。（医務課）

消費生活モニターから

誇大広告・長いTVコマーシャル・食品添加物

消費生活モニターは、国の消費者行政の一環として昭和四十二年度から全国で約六千名、本県では、百二十三名が委嘱されています。これは、年五回のアンケート、一回の研修会を通じ、国及び地方公共団体の消費者行政への意見の反映と、地方の消費者リーダーの育成を目的として設置されているものです。

今回は、消費者代表の声として、本年七月、九月の二回のアンケートから、モニターの意見を聞いてみましょう。

誇大広告をやめてほしい

まづ、広告についてどんな評価がなされているかをみると、全体の九十七割の人が、商品を選択する場合などに役立つというとしています。従って、広告の内容に対する希望も、「品質、性能、効能」「使い方、保存方法」「商品の短所」など、商品知識に関するものが圧倒的に多くなっています。(表1のとおり)。このように正しい知識を希求しているあらわれとして、虚偽誇大広告を止めて

欲しいという声が多いのも当然です。(表2のとおり)

虚偽誇大広告は、ウソツキ食品とともに、消費者を惑わし、不当な利益を得ようとする最も悪質な手段といえます。昔から、「上げ底」「メガネ」など、誇大包装も、半ばは認められた形で消費者をゴマかして来ましたが、消費者の自覚と、消費者保護施策の推進によって、このようなインチキやゴマカシを速やかに無くしなければなりません。

広告がもつとも身近に感じられるテレビのコマーシャルにつ

いては、「回数が多過ぎる」と表現がオーバーである」という声が多く、(表4のとおり)

一方、消費者は、商品知識を何で得ているかをみると、何とんでも第一はテレビであり、新聞、折込チラシが、これに次いでいるようです。(図1)

しかし、これらのうち参考になるのは、カタログ、新聞、雑誌の順であり、消費者は、詳細

な知識を得たいと願っていることがわかります。

従って、これらの広告から受けるイメージと、実際の商品と異なったものであれば、消費者の怒りをかうのは当然でしょう。

どの店を利用していただきますか

次に、消費者が日常の買物に

はどのような店を利用し、また、それらの店に對してどのような感じを抱いているかは、表3、表6のとおりです。それらの店には、長所、短所があります。ただ、小売店について、「ツケがきく」こと、「義理買い」することが、割高の物を買う原因となっているように思えます。とくに、競争店の少ない村部に行くにしたがって、この

表1 広告でどんなことをもっと知らせてほしいか

	10	20	30	40	50	60	70
品質 性能 効能					60人 (50.8)		
使い方、調理、保存方法					49人 (41.5)		
商品の短所					45人 (38.1)		
商品の長所					29人 (24.6)		
商品を詳しく説明したもの					27人 (22.9)		
取引条件(アフターサービス、支払)					24人		
目玉商品の広告					23人		
その他					3人		
※					4人		

※ ()内は回答者(121名)に対する割合
 ・製品の有効期間
 ・防腐剤等の添加物表示
 ・製品の形体(写真)表示
 ・特売品にも品質表示を

表2 これからの広告全般に対する希望

	10	20	30	40	50	60	70	80	90	100
69人 (57.0)										
96人 (79.3)										
27人 (22.3)										
13人 (10.7)										
64人 (52.9)										
23人 (19.0)										
53人 (43.8)										
5人 (4.1)										

※ ・チラシの制限
 ・くだらぬ流行語の防止
 ・商品の特長(品質、機能、効能)を知らせてほしい
 ・回数よりも印象づけの広告を
 ・誠意ある広告を

みんなの県政

量目について、買った商品を計り直すという人は、約六十割いますが、その大半は時々量目が少ないと答えています。(表5のとおり)

県においては、「計量モニタ

傾向が強く、「売ってやる」式の販売態度が改まっていない所もあるようです。商店においても、時代に対応し、消費者尊重の販売態度への転換が必要となつてきております。

量目を計り直してみますか

表3 次の商品を買う場合あなたはどの店を一番利用しますか (単位%)

区分	生鮮食品	加工食品	薬化粧品	繊維製品	電気器具	日用雑貨
一般小売店	89	31	84	31	90	27
デパート		10	6	60	3	9
スーパーマーケット	11	56	6	8	2	59
その他(会社その売店など)		3	4	1	5	5

表4 最近のテレビコマーシャルについて

	10	20	30	40	50	60	70
コマーシャルの回数が多過ぎる					42人 (35.0)		
表現がオーバーである					35人 (27.5)		
新しい商品知識が得られる					11人 (9.2)		
流行語や新語をはやらせすぎる傾向がある					9人		
購買意欲を不必要にかきたてる					7人		
低俗で子供に見せにくい					5人		
有利な買物についての情報が得られる					4人		
面白い					4人		
特に何とも感じない					2人		
その他					3人		

※ ・CM製品とCM内容の関係にうなづけないものがある
 ・CMによる番組の中断が気に入らない
 ・必要以上に子供の耳に入ることがある
 ・新製品のみが広告の対象になるのは…。在来の良い製品も繰り返し広告してほしい。

食品添加物

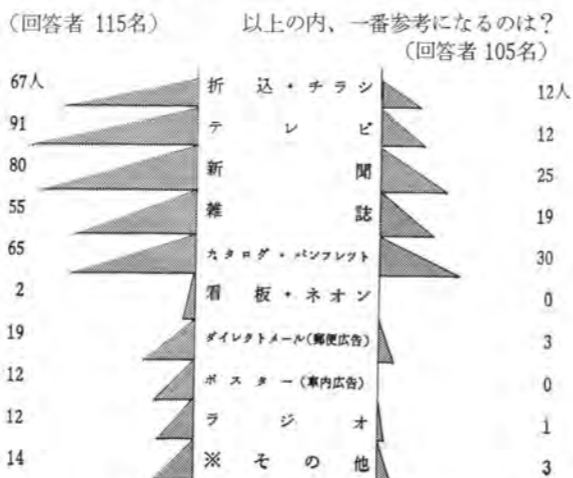
最近話題になっている食品添加物、着色品については、直接アンケートは行なっていませんが、アンケートの際、集った消費者の声の中に、「食品衛生に

り、不利益をこうむらないように努力することが必要です。

表5 肉や魚を買った場合、その量目を計り直してみることがあります

1. ほとんどはかりなおしてみる	20人
2. 時々はかりなおしてみる	52人
3. はかりなおして見たことがない	43人
1, 2の結果	1. いつも多い 2人 2. 時々多い 16人 3. 正確 16人 4. 時々少ない 37人 5. いつも少ない 1人
3の理由	1. 店を信用している 21人 2. ばかりがない 18人 3. めんどうだから 4人

図1 あなたは日常、商品知識を何で知りますか



※ (小売)店で相談—4・友人の体験談—3
 婦人学級、消費者教室—3・専門書—1
 デパート見学(実物拝見)—1・セールスマン—1

ありました。食品添加物は、消費者が直接その内容を確かめることが出来ない。しかも、その影響が直ちに表われるものでもない厄介なシロモノです。それだけに、生産者側に対し、人命尊重に徹した経営態度を期待するとともに、国に対しても、積極的な対策が望まれています。

もう一つの関心事である物価については、富山が他県にくらべ高いという声が依然として多く、本県の物価が他県にくらべて高いかどうか、消費者物価指数でみると、昭和三十五年頃は、全国四十六都市のうち、第八位でありましたが、四十三年では、二十位となっております。北

表6 次の店に対して、日頃からどのように考えていますか。(昭和44年度第2回アンケート結果)

Table with 3 columns: Store Type, Good Points, Bad Points. Rows include 一般小売店, デパート, スーパーマーケット.

陸三県では、金沢市より低く、食料品については、金沢、福井両市よりも低くなっています。物価の問題は、物の流通が全国的な規模で行なわれている現在の経済機構のもとで狭い県という段階での対策は、根本的な解決にはなり得なく、むしろ、基本的には国の経済政策の問題といえましょう。ことに、生鮮食料品は、普通の需要供給の関係ばかりでなく、鮮度の問題があり、複雑な流通機構があったり、価格メカニズムがことのほか、複雑なのが現状です。

あなたのコーナー ご質問に答えて

聞こう 知ろう 確かめよう

こんな場合どうしたら？ これはなんとかならないか... このページは、みなさんのご質問にお答えする「あなたのコーナー」です。どなたもお気軽にお問い合わせ下さい。

問 四年前夫が行方不明になり、現在幼児一人をかかえ、身体が病弱で働くこともできず困っています。これまでしばらく実家へ戻っていたが居づらく、現在婚家先の本家に厄介になつていますがここにも永くおれず悩んでいます。母子二人で生活をする方法がないものでしょうか。
答 戸籍上の夫があつても事実、長期にわたつて行方不明であれば、母子福祉法のうえでは母子家庭として取り扱われれます。したがって母子家庭で住宅

ヤア、どうです

この人を訪ねて

今から約三百年前の元禄三年八月一日、徳川家康の江戸入城記念の式日に、江戸城内で三春(福島県)の藩主秋田河内守急が病で苦しんでいるのを見た富山藩二代藩主、前田正甫は、持薬の反魂丹を飲ませてその病を治した。

丸薬づくり四十七年

富山市東中野町一丁目三 田崎清次郎さん

要請した。正甫はこれを承諾、くすりの配置員を特に選んで全国に派遣したのが、富山のくすりの始まりという。当時は、ほとんど薬の製造は手動式であり、丸薬が主であった。いまも、この丸薬づくり一途に生きている人がいる。富山市K製薬会社に勤務する田崎清次郎さん(製薬部丸薬主任、五九歳)。

田崎さんは、私の父が薬業に従事していた関係と、何かの形で世間の役に立ちたいと思い、大正十一年学校を卒業すると同時にこの会社に入社した。当時製薬界では、丸薬師が花形でしたから、丸薬師にあこがれていました。希望して丸薬部に入ることが出来たが、仕事は容易ではなかった。最初の一年間は先ず薬の練り合わせ、次の二年間は丸める作業。ようやく出来るようになったのは、五年目であった。中でも一番むづかしい種類の丸薬の製造には、十



丸薬の生産に勤む田崎さん

湿度をもたせておくために、時々水をかけたり、月に一度位の割合で切り返して積みかえをしておくと、草花や花木の苗木を植えたりする来春には、手ごろの腐葉土ができてくるようになります。
時間がかるものですが、その時になってあわてないよう準備しておきましょう。



12月の園芸メモ

腐葉土のつくり方
鉢植を楽しむのにかかせない腐葉土は冬の間に用意しましょう。カン、ケヤキ、ナラ、クヌギなどの葉が適しています。マツヤヒバなどは避けなければなりません。
落葉はかわいていますから、積んでおくだけでは、なかなか腐りません。硫酸を水にとかしら積みこみます。そしてコモとかビニールをかけておくとよいでしょう。

私の座右銘

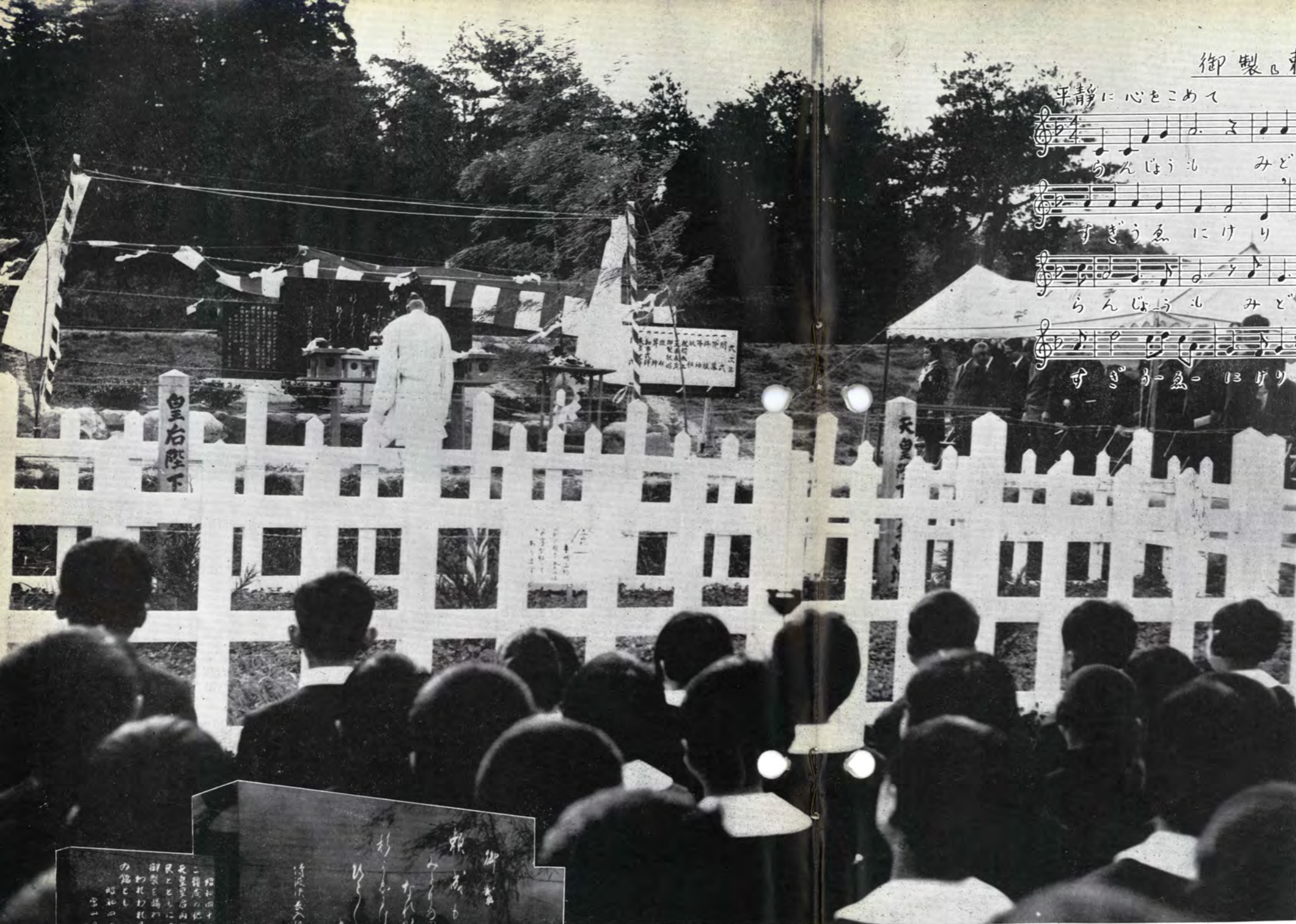
私はすべての人が健康でありたいと願っています。しかし世の中には病気で困りの方も少なくありません。このような方々のために、薬は害になるようなことがあってはなりません。ですから練り合わせの

「誠意」

配合から製品に至る工程では常に清潔をモットに、よく効くように私達丸薬づくりに働くものは毎日誠意をこめて生産にあたっています。
私には、何事にもかげ日なたく真心をこめて当ってゆることが成功への道と信じております。

た、いかにも嬉しそう。会社は定年がありますから退いた後も、何らかの形で人のために尽くしたいと語って下さった。

た、いかに嬉しそう。会社は定年がありますから退いた後も、何らかの形で人のために尽くしたいと語って下さった。



御製「頼成も」

平静に心をこめて

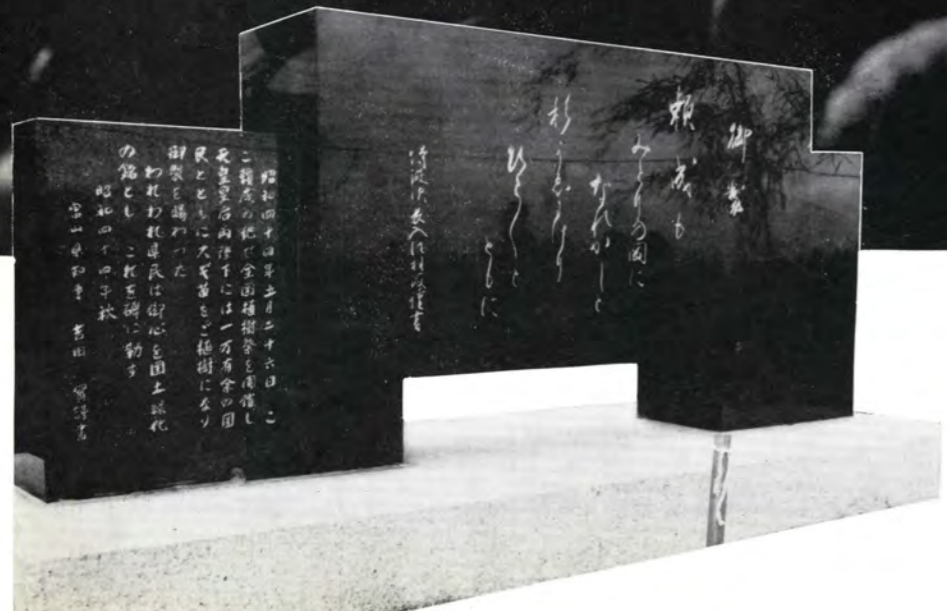
黒坂富治謹作曲

らんほうも みどりのおかになれかしと

すきうゑにけりひとびととともーに

らんほうも みどりのおかになれかしと

すきうゑにけりひとびととともーに



植樹祭の御製碑が完成

砺波市頼成

天皇陛下が5月26日砺波市頼成で開かれた第20回全国植樹祭にご臨席になった際、およみになった御製を石碑として、お野立所跡に建設が進められていましたが、このほど完成。11月8日除幕式が行なわれました。

式には、関係者350人が集まって開かれ、地元小学生によって、御製「頼成も」の献唱がありました。

建設された御製碑は、厚さ47センチ、タテ90センチ、ヨコ1.7メートルのスウェーデン産の黒ミカゲ石に入江侍従長の謹書となっています。

今冬の除雪計画



除雪は機械力と

住民の協力と

「雪やこんこん、あられやこんこん……」と子供心に待った冬、その雪の美しさを、詩や歌に叙情的に賞でた古き良き時代と異り、経済テンポの激しい現代にあって、北陸の住民は、太平洋岸に比べて、降雪という現象を通して、毎年のことながら

改めて、その厳しさを思い知らされていきます。三十八年豪雪の際の物心両面にわたる孤立感、不安感は、今なお県民の皆さんに新たな記憶として蘇ってくると思います。当時の雪に対する恐怖と決意を良い教訓として、県において

は、冬期道路の交通確保こそ、県政の重要な任務として、努力しています。

除雪計画

今冬の除雪道路計画延長は、一千二百五十五・七キロと、前年に比べて四十五・七キロ増え、県内の道路延長二千二百八十七・二キロの約五十五割が除雪されることとなります。また、バス路線では、全運行路線延長の七十割が除雪されることとなります。このうち、県内の国道八号線と四十一号線の全線、国道一五六号線のうち高岡市広小路/庄川町金屋間、国道一六〇号線のうち高岡市四屋/水見市新町の区間の合計百五十九キロが建設省の除雪区間です。

国道でもそれ以外の箇所は県の管理区間。つまり国道一五六号線の平村大崩島より上平村西赤尾間、国道一六〇号線の氷見市新町/石川県境間です。県道千五十八・一は除雪が除雪することになっております。

除雪する道路は、車のスレ違いできるようにすべて二車線を確保したいのですが、除雪作業の効率化、能力の問題などあり、交通量、道路の幅、地域の経済状態、生活上の必要性など

考慮して、次の三段階に分けております。一種路線では、常時二車線の幅確保を原則とします。二種路線では、常時二車線確保を原則としますが、状況によっては、一車線待避所を設けます。三

県庁に除雪対策本部

建設省が管理する道路は、建設省北陸地方建設局の富山工事事務所が実施本部となって除雪を進めます。県が管理する道路の除雪は、県下八カ所の土木事務所に置かれた除雪実施部が各実施部の「除雪計画」に従って作業を行なうことになっております。

また、県庁の道路維持課には除雪対策本部が設けられます。交通の確保



利賀村に設置されているスノーシエッド

冬期の交通を確保するため

種路線は、常時一車線で必要な箇所待避所を設けることを原則とします。ただ状況によっては一時交通不能になってもやむを得ないという基準に従って除雪することになっております。

は次のような事業を実施します
除雪事業……機械を主体とする除雪、運搬、排雪作業です。
防雪事業……なだれ防止のためにスノーシエッドや防止柵を作る工事です。四十四年度は、高岡市、宇奈月町、上市町、八尾町、福光町、朝日町、平村、利賀村、山田村に十一カ所建設しました。

凍雪防止事業……道路の凍結や雪融けのため、自動車道路を破壊しないように、路盤改良をしたり、流雪溝を設置する工事です。四十四年度に実施した路盤改良は六カ所、三千五百九十坪。
小矢部市、城端町、庄川町、婦中町、立山町、朝日町、小杉町に、流雪溝を七カ所、三千二百五十坪設置しました。

現在県下の流雪溝延長は十キロあって、早期除雪と経費節約に効果を上げております。
除雪機械の整備……四十四年度は、除雪ダンプトラック四台

にうめておく回数新鮮さが保てます。とくに、自家貯蔵しておくものとしては、鮮度、品質にあまり影響のないもの、例えば「ニンジン」「ゴボウ」「ダイコン」などの根菜や、「いも類」は豊富に貯蔵し、とり出しやすい場所におくこと。「ハクサイ」や「カンラン」「ネギ」などの結球菜のものは生のまま、あるいは鍋物などで、いつでも使えますから、アパートなどでも少くとも、一週間や十日分は、手もとにおくようにしたいものです。

「いも」類でも「ジャガイモ」は低温に強く凍らぬ場所であればよいのですが、「サトイモ」は床下またはダンボール箱に入れ暖かい室内に乾かぬよう、ビニール袋入れをしておき、小出しに利用することが適当です。貯蔵温度は5℃から8℃位のところが貯蔵適温とみてよいでしょう。「さつまいも」は、これよりも高温を必要とし、8℃/10℃を保てる場所におくことが大切です。設備のある場合は別として少量貯蔵する場合、ダンボール箱にモミガラを入れ、寒気を遮断するようにして、暖房している部屋の隅にでもおけば安全です。いずれにしても、冬はネズミの害も多いものですから十分注意しましょう。



越冬野菜の貯蔵

① 低温で貯蔵するもの
葉根菜類の殆んどは5℃以下、0℃位の低温で通気がよく、しかも変温のないところが必要です。腐敗し、鮮度の落ちる原因は、高温、多湿などによって呼

② 低温に弱いもの
「いも」類でも「ジャガイモ」は低温に強く凍らぬ場所であればよいのですが、「サトイモ」は床下またはダンボール箱に入れ暖かい室内に乾かぬよう、ビニール袋入れをしておき、小出しに利用することが適当です。貯蔵温度は5℃から8℃位のところが貯蔵適温とみてよいでしょう。「さつまいも」は、これよりも高温を必要とし、8℃/10℃を保てる場所におくことが大切です。設備のある場合は別として少量貯蔵する場合、ダンボール箱にモミガラを入れ、寒気を遮断するようにして、暖房している部屋の隅にでもおけば安全です。いずれにしても、冬はネズミの害も多いものですから十分注意しましょう。

保存しておきたい
冬野菜の種類
雪がふると買出しもおくくうになりがちです。特に軟弱なもの、例えば、ホレンソウ、シニギキ、小カブ、フキタチなどのようなものは鮮度を保ち難いため、足もとの悪いときは利用も減りがちです。このようなものは、ポリ袋に入れ、雪の中

ロータリー式スノーローダー二台、ブルドーザー三台を購入しました。
その他……無雪化を目ざしてダンンプトラック、グレーダーで高速除雪
除雪機械は、建設省が三十五台、県が九十一台保有しており、除雪ダンプトラック、グレーダーを使用して高速除雪を主として夜間や早朝に実施します。また必要に応じて、市町村や民間会社の持っている機械五百三十四台の出動も要請することにしております。除雪作業は、次の方法に従って行ないます。
新雪除雪作業……除雪トラック、グレーダーによる高速除雪で、除雪作業の主体となるものです。

富山市内で、散水パイプによる消雪工と、電熱によるロードヒーティング融雪工を試験的に施工してあります。
市街地の除雪は、交通上はもちろん、治安、消防の面からも不可欠なもので、沿道の方の積極的な協力が望まれます。市街地の除雪では、排雪作業に重点が置かれ、あらかじめ雪捨場を定め、雪を捨てるときは、決められた場所に捨てるようにして下さい。
除雪作業がスムーズに進められるよう、一般の方は、次の点に注意して下さい。
路上駐車をやめる。降雪中や夜間は目につきにくいので事故のもとになります。また、除雪車の進行の妨害になります。
道路上に物を放置しない。雪のかけに商品や自転車などがあると、除雪車でこわされることがあります。
屋根の雪おろしは、各家庭がバラバラで行なわず、市町村役場の指示に従って行ないましょう。雪おろしの後の後始末も忘れず。
道路上では、子どもを遊ばせないようにしましょう。

一週間分位は手もとにおく
一夜のうちに大雪で、野菜の入荷がストップ。いきおい野菜の値上がり。少し家に貯えておいたらよかったですと奥さん方はよくおっしゃいます。そこで野菜の上手な貯え方について、のべてみましょう。
夏と違って冬は野菜を新鮮な状態でおくには困難なように思いますが、貯蔵法によっては、長く保つことができます。
本県の食生活を調べてみますと、冬に食べる野菜の量、とくに緑黄色野菜は必要量の半分しかとっておりません。保ちやすいものは手もとに沢山おくことが、経済的にも、雪の多い地方では是非とも必要です。

雪がふると買出しもおくくうになりがちです。特に軟弱なもの、例えば、ホレンソウ、シニギキ、小カブ、フキタチなどのようなものは鮮度を保ち難いため、足もとの悪いときは利用も減りがちです。このようなものは、ポリ袋に入れ、雪の中
越冬野菜の種類
雪がふると買出しもおくくうになりがちです。特に軟弱なもの、例えば、ホレンソウ、シニギキ、小カブ、フキタチなどのようなものは鮮度を保ち難いため、足もとの悪いときは利用も減りがちです。このようなものは、ポリ袋に入れ、雪の中
保存しておきたい
冬野菜の種類
雪がふると買出しもおくくうになりがちです。特に軟弱なもの、例えば、ホレンソウ、シニギキ、小カブ、フキタチなどのようなものは鮮度を保ち難いため、足もとの悪いときは利用も減りがちです。このようなものは、ポリ袋に入れ、雪の中

知らんちゃでは すまされません

違反建築はお断わり！

都市計画 建築に専門家の確認が必要
区域内

最近、都市とその周辺部への人口と産業がいちじるしく集中しています。ここでは違反建築取締員の不足などもあって、建築基準法違反の建築物が累増し、災害の発生、あるいは適正な居住環境の阻害等、社会的に憂慮すべき事態を生じています。

そこで、特に社会的に影響が大きいかつ比較的多くみられる違反について簡単な説明をしましょう。違反建築をなくし「住みよい街づくり」は、最小限次のことを守ることです。

都市計画区域内では建築確認を受けなければ建築物は建築することができません。(法第六条)

建築主は建築する前に「建築確認申請書」を市町村役場の建築担当課へ提出して、その建築物の敷地と道路の関係その他が決められた都市計画等に適合しているかどうか、また建築物が構造上安全かどうかなど、専門家(建築主事)のチェックを受けなければなりません。こうして確認を受けてはじめて工事にかかること

都市計画区域図

都市計画区域内



防火構造とは、鉄網モルタル塗等の構造で、例えば鉄網モルタル塗、または、木ずりしついで、塗厚さが二センチ以上のもの、あるいは厚さが一・二センチ以上の石膏板張りの上に亜鉛鉄板又は石綿スレートを張ったものなどです。

以上は原則的なことについて説明したものであり、それぞれの条項には緩和規定などもあります。

建築基準法は、専門技術的で一般には難解であるため、工事を着工される前に、県、市町村の建築担当課に十分おたずねになってから建築されるようおすすめます。

(建築住宅課)

他人事ではない

老供人と 交通事故から守ろう

平和な暮らしが一瞬にして……ある実例から

九月のある日午後五時ごろのことである。会社帰りのAさん(三十七才)は愛車(普通乗用車)のハンドルも軽く、時速約六十キロで進行していた。

Aさんは帰宅後の楽しい家族との団らんを想いをはせていた。左前方にオートバイが走っていたが、Aさんはみるみるこれに近すきすこし右にハンドルを切ってオートバイを追い越しかかった。

オートバイの男は赤いヘルメットをかぶって青いジーンズ「いつも雷族」などとAさんはほんの一瞬、その男の横顔を凝視して前方の注視を怠ってしまった。

オートバイの前方へ出たときふと視線をもとに戻したAさんは、前方十メートルの横断歩道上に横断歩行中のYさん(六十八才)をようやく発見して息をのんだ。絶望と驚がくが一挙にAさんの背すじを走り、こわばった足が夢中にブレーキを踏み込んだ。

しかし時速六十キロの自動車は乾いた路面では三十数分の制動停止距離を必要とするのだ。だからわずかに十メートルの距離はこの場合何の役にもたたなかった。Aさんの普通乗用車は前バンパーで、横



事故防止に警察の目は光っているのだが……

Aさんは全身から力が抜け、家族や友人の顔、行き交う他の自動車の姿がうつろな視線の中で、ぐるぐると空転するのを感じながら、すでに冷たくなつたYさんの手首を握っていた。

このようにいたましい老人の事故、こどもの事故が、毎日くり返り起きています。

す。今年一月から九月末までの、こどもの事故は県下で八百三十六件発生し(全事故の十七割強)死亡者二十五人、負傷者八百五十七人。
六十才以上の老人の事故は五百八件発生し(全事故の十・五割)死亡者三十七人、負傷者四百八十八人を出しています。

保護誘導とアドバイスを

老人は危険感覚と歩行速度など青年に比べておとつています。思うように身が動かないとか、自動車が進んできても大丈夫渡れるだろうと、直前に横断を始めたります。

こどもについても同じことがいえます。ですからその場にいあわせた人たちが「いま横断しては危ない」とか「いっしょに渡りましょう」と、手を引いてあげるとか、適切な保護誘導とアドバイスが、事故防止に非常に役立つこととなります。

自分の運転方法を反省して、悪いくせは、ただ今から正すよう努力したいものです。(警察本部)

総務部行政管理室

執行環境の整理整頓運動からコンピュータの導入に至るまで、事務の効率化の高度化を推進しているのが行政管理室。

総務課法規係から事務改善係が分離独立、さらに昭和四十二年四月機構改革によって行政管理室として誕生。現在調査係、管理係の二係十六名のスタッフが、事務改善、行政考査、行政監察、事務分析、事務の機械化計画等の業務を推進している。

永年なじんできた事務を近代行政にマッチするように改善することに對しては、本能的な抵抗もあり、困難でつかみどころのない問題が山積しているが着実に一歩一歩前進している。

かつて、庁内にセンサーションを巻き起したファイリング・システムは今や職員の間で定着し効果を発揮している。近代行政はますます複雑高度化し、特に近年は情報化時代とか脱工業化時代とかいわれて情報に対する需要と価値が、急速に高まってきているので、これからの行政にはコンピュータパワーが欠かせない要件となってきた。県ではこの十月にコンピュータを導入し、第一次として自動車税、給与、医事を適用業務に取りあげ、行政管理室がそのプログラミングに当たっている。将来は財務会計、各種統計、事業税等から、更に庁員全員がコンピュータを利用オペレートできるように、オンラインシステムにもっていくよう計画している。

県庁の機構紹介

金沢郵政監察局

富山支局

郵政業務を監察する機関で、富山県下の郵政局等(普通郵便局十六局、集配特定郵便局三十九局、無集配特定郵便局百四十局、簡易郵便局六十三局、通信病院一、通信診療所一)に出向いて各局内の考査および調査を行なう一方、最近増加している各種の郵政犯罪の捜査を行なっている。

仕事の内容は、郵政監察官および監察官補によって郵便、為替貯金、保険年金、庶務会計事務に関する事故犯罪の処理、損害賠償の調査、公衆申告の調査、世論の収集事務などを行なっている。

郵政監察官は刑事訴訟法に規定する特別司法警察職員として犯罪の疑いがあるときは捜査して検察官に協力するほか、考査および各種の調査にあたるので、常に郵政事業の最前線におかれている。

郵政監察官補は、郵便局、簡易郵便局、附風機関で取扱う業務について考査を行なっている。

考査は、郵政業務を取扱うすべての機関に対し、業務運行の実情を調査して、違法または不良な取扱いがないか調査し、これを是正、改善し、業務の正常は執行を維持するとともに、あわせて郵政業務全般の能率的、経済的運営に資している。

富山市桜橋通り六の六 富山郵便局 庁舎三階にある。



このページは市町村、その他の広報紙の資料として、ご自由にお使い下さい

現金の持ち歩きに注意

悪魔はいつもねらっている

三億円強奪事件からもう一年 払い、入金などで銀行への出入りが増えます。このような銀行の往復、集金人などをねらったる犯罪が非常に多く起っています。大金を持つて歩く時には、いつもねらわれていてと考へ、特に次の点に注意しましょう。



▼ 現金を持つて歩く時に、大金を持つて歩く時には、いつもねらわれていてと考へ、特に次の点に注意しましょう。

- ▼ 現金のしまい方や持ち方に気を配る。
- ▼ 途中で見知らぬ人から声をかけられたら用心する。相手のいうことを信用してうかつに現金を渡さない。
- ▼ 預金に行く時、引き出して帰る時は、周囲に気を配り、あやしい人に注意する。
- ▼ 大金の持ち運びには、女性、子ども、老人をさげ、男性が行なう。この場合でも復数がよい。
- ▼ 持ち運びには、なるべく自動車を利用するなど、安全な方法を選ぶ。
- ▼ もし被害にかかったら、直ぐ一〇番へ電話して警察に届けるとともに犯人の相などを覚えておく。

見えない虫「寄生虫」

年一回は検査を

寄生虫病は、現代の生活環境の中では、少なくなったというものの、寄生虫による障害は大きいものがあります。例えば、貧血症、胃腸障害、栄養不良、安眠妨害などの主因は、寄生虫によるものが、少なくありません。致命率こそ低い



富山県の文化財① 立山寺参道のとが並木(県指定天然記念物)

中新川郡上市町眼目字大平一〇二立山寺

上市川右岸から立山寺に至る参道の両側に「とが」の並木が百餘ほど立ち並んでいる。濃緑の枝葉と白っぽい木肌は遠望がよく、寺院の参道に趣きをそえている。俗称「とが」といわれているが、植物学上では「もみ」。本州、四国、九州の低山に自生するもので、本

が地域的には、寄生虫がまん延して、労働力の低下、人命を危険にさらすような問題を引き起すところもあります。寄生虫が、体内に居ること自体問題ですが、案外症状がないところに無関心さが起るものと思われれます。本県の寄生虫分布の推移を見ますと、戦後十年間位は県内一円に分布していましたが、化学肥料の進出、農業用水路および被服の改善、生産物の衛生処理、生活環境の浄化などから、年々保卵率が減少しておりま

年末年始の食品衛生

向であるわけです。しかし、昨年行なった山村へき地の寄生虫保卵状況の調査では、四十割、四十五割とまだまだ平均を上回る保卵率を示しているところもあります。現在では過去に多かった鉤虫、蛔虫が少くなり、べん虫、蟻虫の保有者が多い状況です。蟻虫の駆除は、家族ぐるみの検査と駆除を数回実施しない限り、完全に駆除することは出来ません。学校などでの場合、保卵者に対して一斉に実施して初めて効果のあるものです。

平素忘れられがちな寄生虫に対する関心をいま一度呼び起こし、保健所や寄生虫検査所で、家族ぐるみの検査を受けましょう。年の瀬ともなると、いろいろな面であわただしさを感じます食品の面においても年末から正月にかけて、多種多様なものが県下の各店舗に陳列されます。県では、この時期に毎年「正月用食品の一斉取締り」を実施し、県下の各保健所から、食品衛生監視員を総動員して、非衛生的な食品の排除に努め不良業者の摘発に努めます。この時期には、製造所や販売店などでは、一時的ではありませんが人手が不足し、その取扱いが粗雑になりがちになります。その結果、不良食品や違反食品が出ることが十分考えられ、一方では、こうした時期に



目をみからせよう

占領軍から人身被害を受けた方に 特別給付金と支給金

請求は45年2月27日まで

連合国の占領期間中(昭和二十年八月十五日〜二十七年四月二十八日)に、占領国の軍人、軍属などから交通事故、暴行、その他被害を受け、ケガや病気をされたり、死亡された方とその関係者に四十二年二月二十八日以降、特別給付金、支給金が支給されています。

被害者と遺族には、昭和二十六年に制定された法律にもとづいて療養給付金、休養給付金、葬祭給付金、遺族給付金等がすでに支給されましたが、法律は四十二年一月に改正され、さらに特別給付金、支給金が支給されるようになったものです。

①その額は、四十二年二月二十八日現在での障害程度に応じて被害者に特別障害給付金(一万八千円〜十八万四千円)、遺族に特別遺族給付金(十五万五千円)、打切給付金受給者に特別打切給付金(十八万六千円)です。また被害者の奥さんには支給金(五万円または七万五千円)です。昭和三十六年九月二十日以前、あるいは四十二年二月二十八日以前に他の病気で死亡されたため給付金を受けられなかった被害者の遺族には、その方が生きていたら支給されたと思われる給付金に相当する額の支給金です。

②これらの特別給付金、支給金は、被害者遺族等の請求に基づいて支給されます。請求期限は昭和四十五年二月二十七日。この日が過ぎますと、請求できなくなりすから、該当の方は金沢市本多町三の二(二二二)金沢防衛施設事務所業務係(電話、金沢63局、7374)に早めにお申し出ください。

今まで給付金をうけたことがなく、今回はじめて請求される方は、被害を証明する資料を持参ください。

12月のこよみ

- 1日(月)・交通安全模範の日
- ・歳末助けあい運動(〜31日)
- 4日(木)・第21回人権週間(〜10日)
- 15日(月)・交通安全模範の日
- ・無火災日
- ・年末年始食品一斉取締り運動(〜1月14日)
- ・年賀郵便特別取扱い受付(〜28日)
- 21日(日)・家庭の日

歳末助けあい運動

あなたも協力を(十二月一日〜三十一日)

越中央夜話

(第八回)

立山教の布教活動

立山信仰は江戸時代においては日本全国に布教宣伝され、大勢の信者が毎夏わが立山を訪れて登頂した。その布教の方便物が「立山曼荼羅(曼陀羅)」である。これは立山開山縁起物語を大型掛図四幅に描写したものである。

すなわち、佐伯有頼が白鷹を追い、熊に導かれて立山頂上に至り、阿弥陀如来を拝するに至る物語を主とし、これに地獄の物凄いや有様、罪人が、エンマ大王に審判される様子、また青鬼赤鬼に責めさいなまされる様子、地蔵菩薩が童子を救う様子、また浄土山頂に弥陀如来・二十五菩薩を迎えにおいでになる様子などを極彩色に綿密微細に描写してある。

立山岩崎寺の衆徒(僧侶)たちは、夏は登山客の宿泊の世話や登山の案内に忙しく、春秋は農耕に従事し、冬の農閑期にはこの立山曼荼羅を携えて、全国各地へ布教に出た。立山教には独特の經典はないが、立山縁起がいわば經典であり説教の台本であり、曼荼羅は視聽覚教材(今日でいえば映画、スライドにあたる)であった。諸国へ布教に出かけることを「お札配り諸国檀那廻り」と称し、各坊にはそれぞれ繩張りがあった。

泉蔵坊(遠江・甲斐) 日光坊(尾張) 竜泉坊(駿河・相模) 実相坊(豊前) 金泉坊(伊賀・山城) 等覚坊(陸奥) 大仙坊(大和・河内) 教覚坊(上野) 玉泉坊(上総・安房) 宝伝坊(信濃) 相栄坊(常陸・江戸) 大栗坊(播磨) 教山坊(越前・難波)

(浄光坊(紀伊) 教順坊(若狭・丹後) 善照坊(安芸) 吉祥坊(武蔵・江戸) 善導坊(三河) 相善坊(近江・京都) 福泉坊(美濃) 真長坊(美作・備中) 権教坊(日向) 池ノ坊(讃岐・阿波) 教蔵坊(越後) 相真坊(伊勢・志摩) 泉光坊(飛騨) 宮ノ坊(伊予・土佐) 宝竜坊(上野) 宝泉坊(下総・江戸) 一相坊)

布教者は信者の説教場に定宿

各坊家の受持区域は、代々その坊家に世襲独占されてきたが、江戸時代の後期になると、自坊の経済的な事情から、衆徒間に配札場の売買が行なわれており、一國全部が一坊の配札場であったとは言い難く、その一國の何部落かは、他の坊家の配札が行なわれていた。

衆徒は布教地に達すると、その町や村に代々世襲された信者の説教場を定宿とし、持参した立山曼荼羅を開き



遠州米津村の整谷筆による立山曼陀羅圖(富山県立図書館所蔵)

立山の配札檀那廻りの起原については、一山衆徒日光坊家所蔵の文書によって、慶長九年、すでに三河・尾張・美濃などは檀那場をもち、配札が行なわれていたことが明らかである。他の坊にも同様に実施されていたのであろう。

(佐伯立光著「立山史談」より一部引用)

最近の県政から



13年ぶりに富山県で開催された畜産共進会

北陸四県 家畜共進会開く

百三十二頭が参加

北陸地方の畜産振興と改良増殖を期して「第六回北陸四県連合畜産共進会」の審査会は十月十八日から二十日まで、富山市蓮町の旧富大文理学部跡で開かれました。

審査には、北陸四県、(福井、石川、新潟、富山)から選ばれた乳牛四十頭、和牛五十二頭、豚四十頭が参加して行なわれました。

県政功労者を表彰

五十二人と五団体

県政に功績のあった五十二人(個人)と五団体に対して、文化の日を前にした十一月一日、県議場で表彰式が行なわれました。

これは、富山県に生をうけた人々の中から、善行のあった方、すぐれた業績のあった方、新しい分野を開拓された方に対して毎年県知事から表彰しているものです。



賞状をうける善行功労者の間坂君

体力づくり県民大会開く

砺波市に二千人が参加

県民ひとりひとりが自主的に体力づくりを進める気運を盛り上げようと、第一回体力づくり県民大会が十一月九日砺波市総合グラウンドを主会場に、婦人会員ら二千人が参加して開かれました。

秋晴れの会場では、二人三脚やバレーボールなどを行なう一方、第二会場では、県民の栄養と運動について研究討議や活発な意見発表がありました。



初めて行なわれた県民大会でママさんが活躍

明るい選挙 呼びかけあって 町ぐるみ 明るく正しい選挙入選標語

大岩・眼目 定園 県公



大岩の滝と 立山寺山門

上市には、大岩日石寺、眼目立山寺の二つの名刹がある。その歴史もさることながら、それをとりまく環境が、しっとりとして、そのたずまいを引きだしている。日石寺の名物は、岩にぎざんだ不動明王像であり、七本の滝である。白衣をまとい滝に打たれる信者の姿は崇高な印象を与える。

一昨年火災で本堂は焼失したが、再建も終り、残った三重塔とともに真言密宗の面かげをとどめている。
立山寺は上市川に面した丘の上たつ、樹の並木道、山門をくぐって老杉の並木、その奥に松の林を背景に立派な寺があった。これも十数年前、火災にあった。これに残っている大きな樹木と、山門はかえって深い静けさを感じさせる。やはり歴史の重みであるうか。大岩、眼目定園はこの二つの名刹が中心であるが、自然の中にハイキングをもとめるならば、高峯山（九五七呎）まで足をのばしたい。山への道には、つづら池、釜池といった小さな池がある。山間にひっそりと人工物を排して、おそい春には水ばしよすが大らかな白い花を開いている。

(昭和四十四年十月指定)

みんなの県政 12月号 昭和四十四年十二月一日発行 (第十二号)

編集 富山県総務課長

富山市新曲輪一丁目七番七号 電話富山31-1303 郵便番号九三〇

印刷 中越印刷製紙株式会社