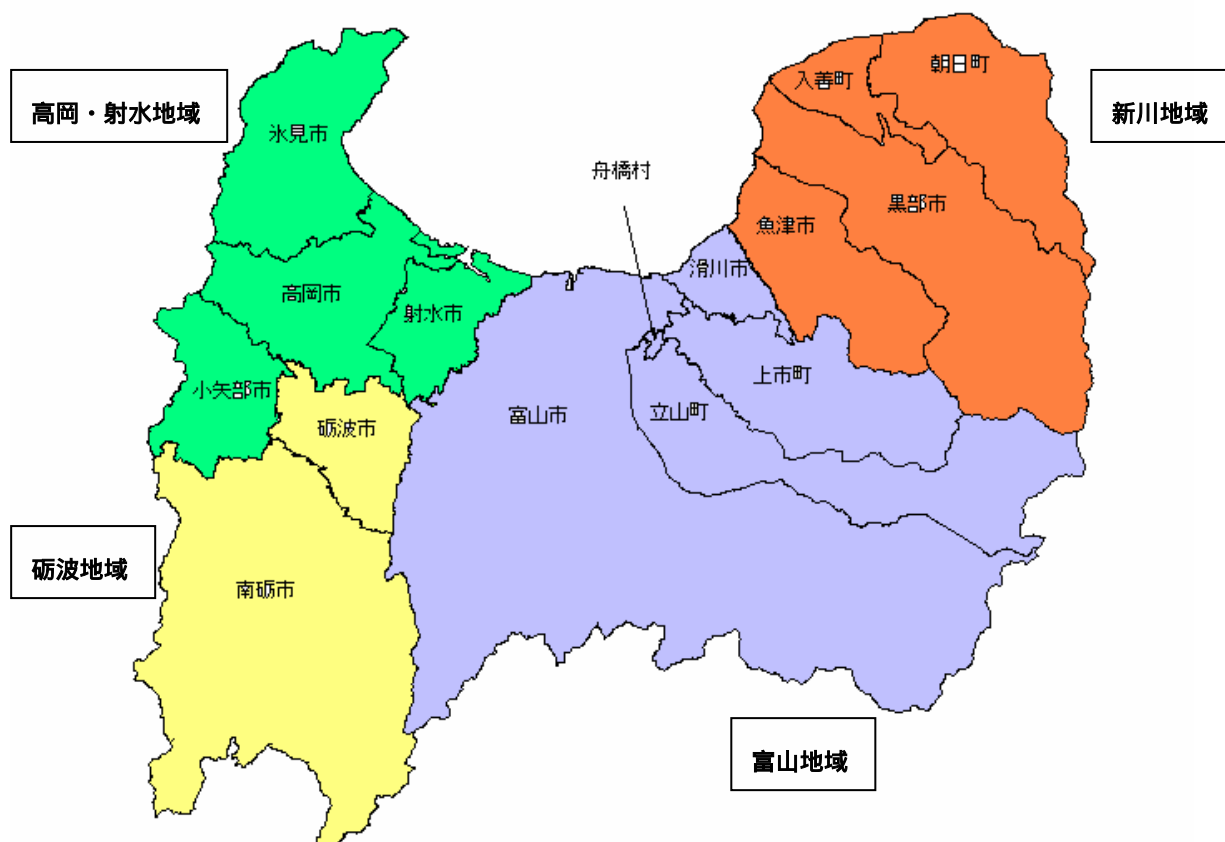


4 地域別・市町村別

地域別の市町村の内訳

新川地域・・・魚津市、黒部市、入善町、朝日町
 富山地域・・・富山市、滑川市、舟橋村、上市町、立山町
 高岡・射水地域・・・高岡市、射水市、氷見市、小矢部市
 砺波地域・・・砺波市、南砺市



(1) 事業所数

事業所数を地域別にみると、富山地域が 7,250 事業所で最も多く、構成比で県全体の 44.2% を占め、次いで高岡・射水地域が 5,592 事業所 (構成比 34.1%)、新川地域が 1,937 事業所 (同 11.8%)、砺波地域が 1,630 事業所 (同 9.9%) となっている(表 - 29、図 - 24)。

前回比をみると、富山地域が 8.9% 減、高岡・射水地域が 8.6% 減、新川地域が 9.4% 減、砺波地域が 8.5% 減と、すべての地域で減少した(表 - 29、図 - 25)。

市町村別にみると、富山市が 6,196 事業所で、県全体の 37.8% を占めており、次いで、高岡市が 3,090 事業所 (構成比 18.8%)、射水市が 1,301 事業所 (同 7.9%) と 10 市で全体の 92.9% を占めている。

前回比をみると、すべての市町村で減少しており、上市町 (前回比 19.6% 減)、滑川市 (同 18.1% 減)、朝日町 (同 14.1% 減) の順となっている(図 - 26、表 - 30)。

表 - 29 地域別事業所数、就業者数、年間商品販売額、売場面積

地域名	事業所数				就業者数				年間商品販売額				売場面積			
	16年	19年	構成比	前回比	16年	19年	構成比	前回比	16年	19年	構成比	前回比	16年	19年	構成比	前回比
	事業所	事業所	%	%	人	人	%	%	万円	万円	%	%	m	m	%	%
富山県計	17,995	16,409	100.0	8.8	108,757	100,970	100.0	7.2	327,831,724	329,799,631	100.0	0.6	1,625,585	1,622,164	100.0	0.2
新川地域	2,138	1,937	11.8	9.4	10,736	9,942	9.8	7.4	19,829,332	20,137,738	6.1	1.6	203,267	203,826	12.6	0.3
富山地域	7,955	7,250	44.2	8.9	52,785	48,928	48.5	7.3	194,897,235	190,244,143	57.7	2.4	723,459	701,782	43.3	3.0
高岡・射水地域	6,121	5,592	34.1	8.6	36,333	33,979	33.7	6.5	96,556,812	104,009,304	31.5	7.7	541,302	551,604	34.0	1.9
砺波地域	1,781	1,630	9.9	8.5	8,903	8,121	8.0	8.8	16,548,345	15,408,446	4.7	6.9	157,557	164,952	10.2	4.7

図 - 24 地域別事業所数、就業者数、年間商品販売額、売場面積の構成比

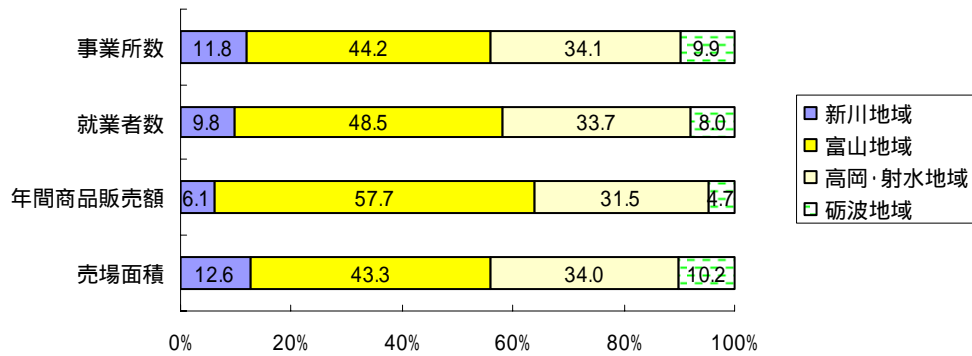


図 - 25 地域別事業所数及び前回比

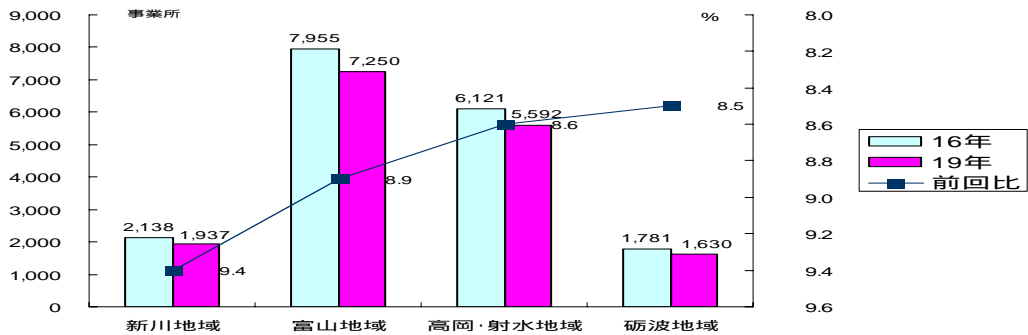
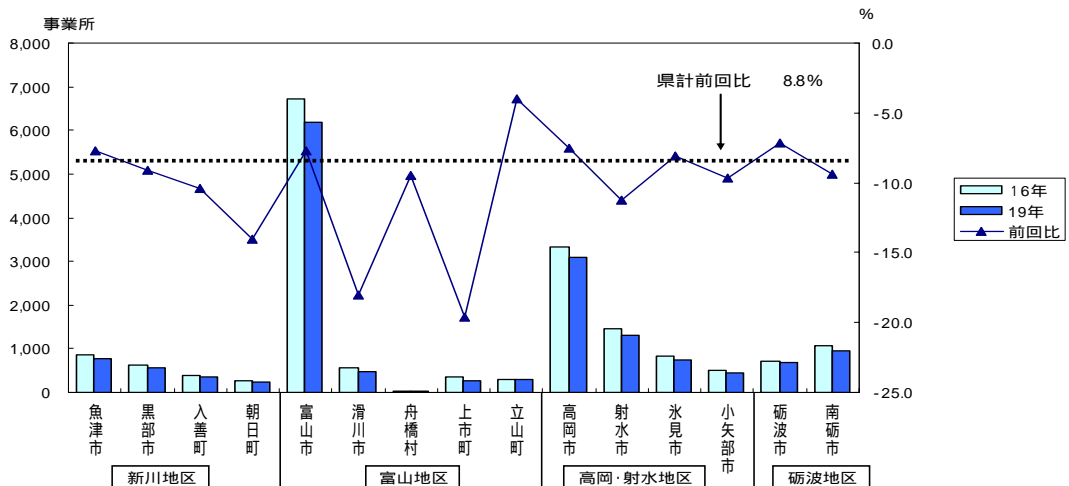


図 - 26 市町村別事業所数及び前回比



(2) 就業者数

就業者数を地域別にみると、富山地域が 48,928 人で最も多く、構成比で県全体の 48.5% を占め、次いで高岡・射水地域が 33,979 人(構成比 33.7%)、新川地域が 9,942 人(同 9.8%)、砺波地域が 8,121 人(同 8.0%)となっている(表 - 29、図 - 24)。

前回比をみると、富山地域が 7.3% 減、高岡・射水地域が 6.5% 減、新川地域が 7.4% 減、砺波地域が 8.8% 減と全地域で減少した(表 - 29、図 - 27)。

市町村別にみると、富山市が 43,767 人で最も多くなっており、県全体の 43.3% を占め、次いで高岡市が 20,381 人(構成比 20.2%)、射水市が 7,969 人(同 7.9%)と 10 市で 94.9% を占めている。

前回比をみると、上市町(前回比 18.0% 減)、入善町(同 16.7% 減)、舟橋村(同 14.3% 減)などすべての市町村で減少した(図 - 28、表 - 30)。

図 - 27 地域別就業者数及び前回比

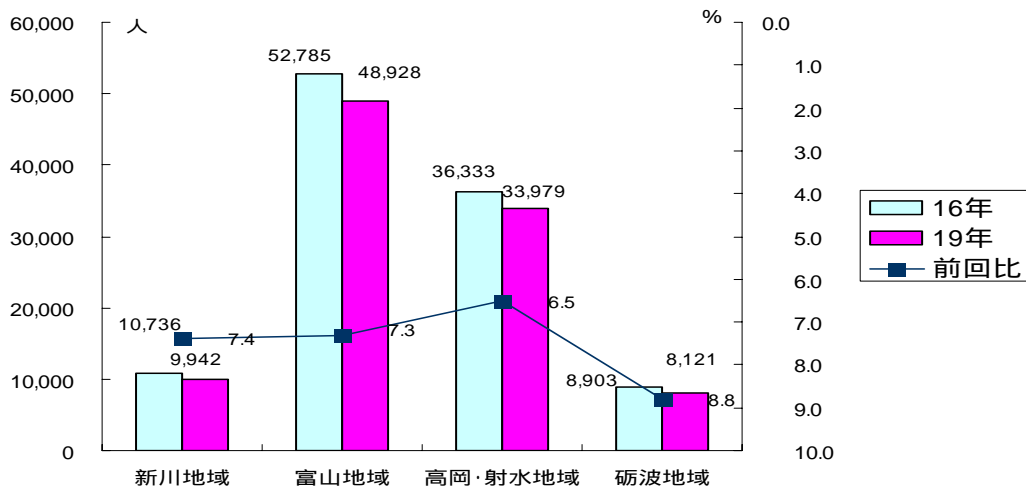
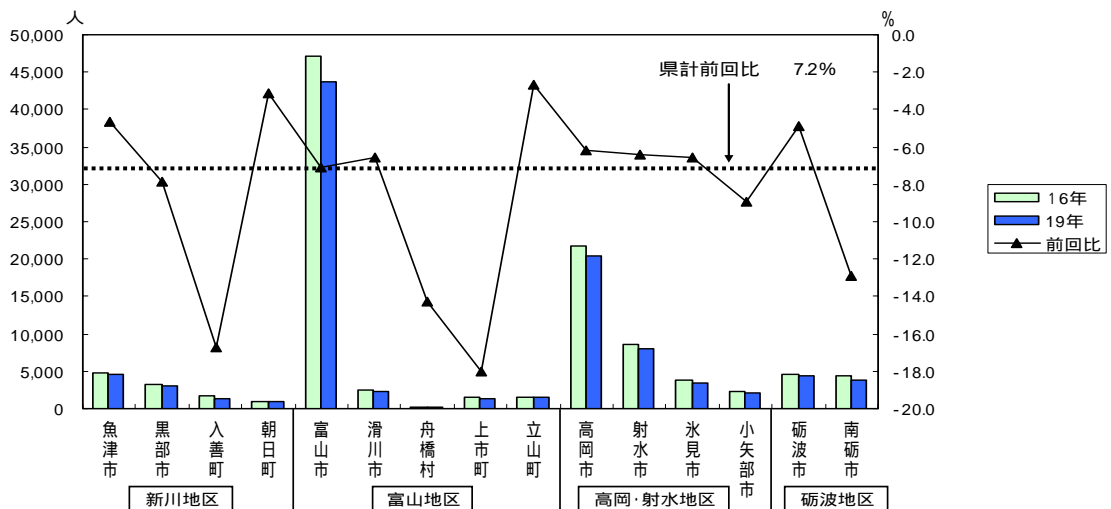


図 - 28 市町村別就業者数及び前回比



(3) 年間商品販売額

年間商品販売額を地域別にみると、富山地域が1兆9,024億円以最も多く、構成比で県全体の57.7%を占め、次いで高岡・射水地域が1兆401億円(構成比31.5%)、新川地域が2,014億円(同6.1%)、砺波地域が1,541億円(同4.7%)となっている(表-29 図-24)。

前回比をみると、富山地域が2.4%減、高岡・射水地域が7.7%増、新川地域が1.6%増、砺波地域が6.9%減となっている(表-29、図-29)。

市町村別にみると、富山市が1兆8,215億円と最も多くなっており、県全体の55.2%を占め、次いで高岡市が6,011億円(構成比18.2%)、射水市が3,246億円(同9.8%)と10市で97.5%を占めている。

前回比をみると、射水市(前回比17.3%増)、滑川市(同6.9%増)、立山町(同6.3%増)など6市3町村で増加したが、南砺市(前回比20.9%減)、上市町(同6.0%減)、朝日町(同5.2%減)など4市2町で減少した(図-30、表-30)。

小売業の流出入率をみると、流入率では砺波市が30.6%と最も高く、次いで魚津市24.6%、高岡市16.5%、富山市14.0%の順となっている。一方、流出率では、立山町44.1%、小矢部市38.1%、朝日町36.0%の順となっている(表-32)。

(注)流出入率は商業人口を常住人口で除した割合である。

図-29 地域別年間商品販売額及び前回比

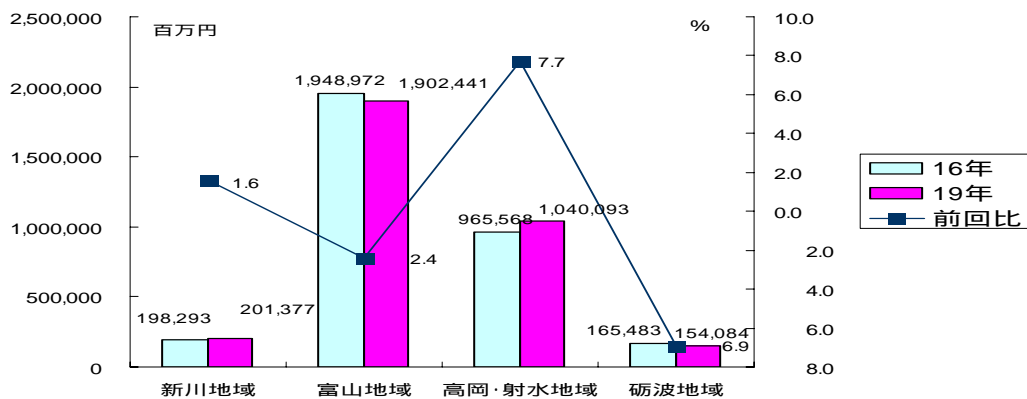
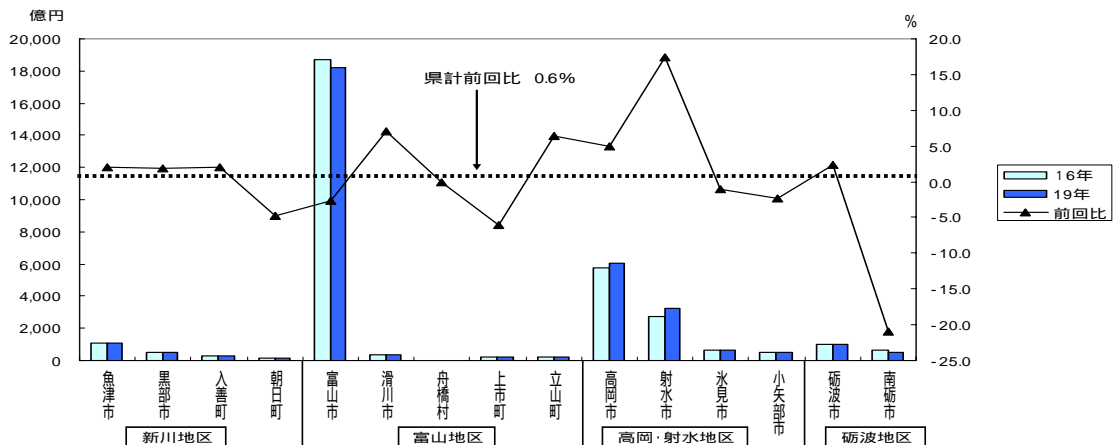


図-30 市町村別年間商品販売額及び前回比



(4) 売 場 面 積 (小売業)

売場面積を地域別にみると、富山地域が 701,782 m²で最も多く、構成比で県全体の 43.3%を占め、次いで高岡・射水地域が 551,604 m²(構成比 34.0%)、新川地域が 203,826 m²(同 12.6%)、砺波地域が 164,952 m²(同 10.2%)となっている(表 - 29、図 - 24)。

前回比をみると、富山地域が 3.0%減、高岡・射水地域が 1.9%増、新川地域が 0.3%増、砺波地域が 4.7%増となった(表 - 29、図 - 31)。

市町村別にみると、富山市が 609,725 m²と最も多くなっており、県全体の 37.6%を占め、次いで高岡市が 334,574 m²(構成比 20.6%)、射水市が 113,373 m²(同 7.0%)の順となっている。

前回比をみると、砺波市(前回比 10.1%増)、氷見市(同 6.2%増)、入善町(同 6.0%増)など 5 市 2 町で増加となっている。一方、舟橋村(同 23.5%減)、小矢部市(同 14.7%減)、黒部市(同 6.6%減)など 5 市 3 町村で減少した(図 - 32、表 - 30)。

図 - 31 地域別売場面積及び前回比

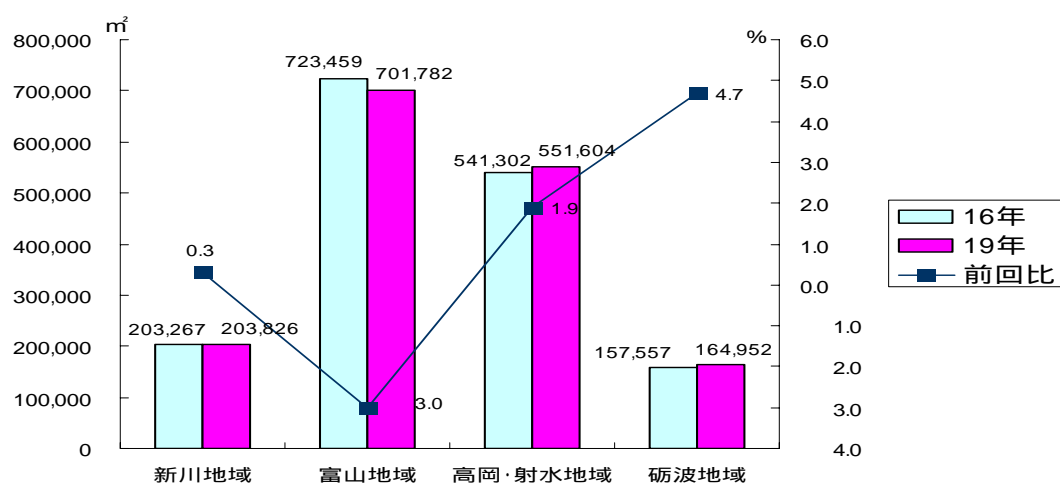


図 - 32 市町村別売場面積及び前回比

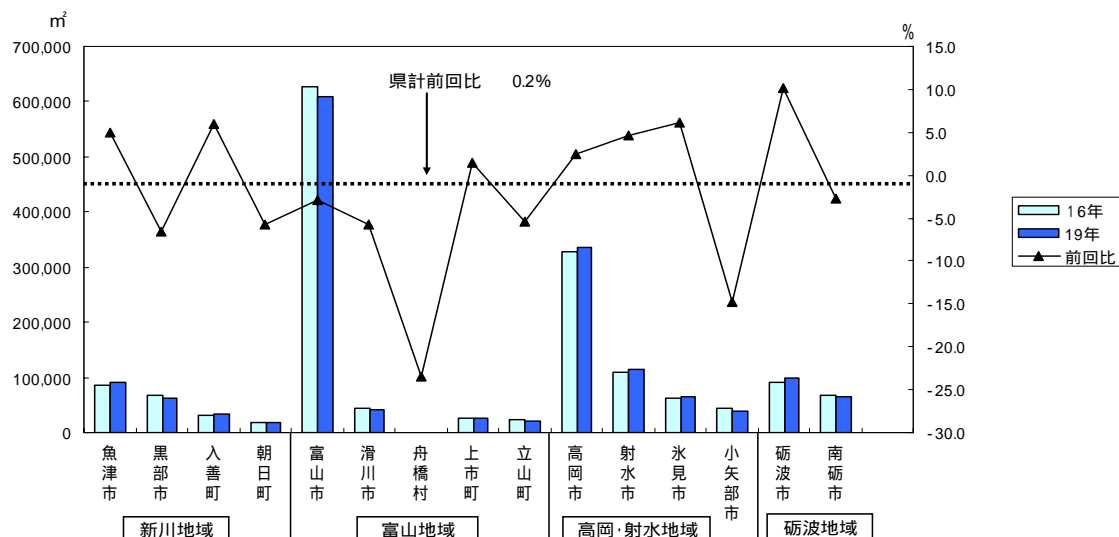


表 - 30 市町村別の事業所数、就業者数、従業者数、年間商品販売額、売場面積

市町村名	事業所数				就業者数				従業者数				年間商品販売額				売場面積			
	16年	19年	構成比		16年	19年	構成比		16年	19年	構成比		16年	19年	構成比		16年	19年	構成比	
			%	前回比			%	前回比			%	前回比			%	前回比			%	前回比
合計	17,995	16,409	100.0	8.8	108,757	100,970	100.0	7.2	103,434	97,614	100.0	5.6	327,831,724	329,799,631	100.0	0.6	1,625,585	1,622,164	100.0	0.2
市部計	16,670	15,244	92.9	8.6	102,935	95,798	94.9	6.9	98,028	92,607	94.9	5.5	319,609,800	321,570,620	97.5	0.6	1,525,269	1,522,092	93.8	0.2
町村部計	1,325	1,165	7.1	12.1	5,822	5,172	5.1	11.2	5,406	5,007	5.1	7.4	8,221,924	8,229,011	2.5	0.1	100,316	100,072	6.2	0.2
富山市	6,716	6,196	37.8	7.7	47,126	43,767	43.3	7.1	44,576	42,095	43.1	5.6	187,071,522	182,147,983	55.2	2.6	627,818	609,725	37.6	2.9
高岡市	3,340	3,090	18.8	7.5	21,730	20,381	20.2	6.2	20,832	19,635	20.1	5.7	57,263,744	60,107,180	18.2	5.0	326,598	334,574	20.6	2.4
魚津市	853	787	4.8	7.7	4,825	4,602	4.6	4.6	4,598	4,485	4.6	2.5	10,534,630	10,748,237	3.3	2.0	85,679	89,962	5.5	5.0
氷見市	820	754	4.6	8.0	3,731	3,485	3.5	6.6	3,559	3,378	3.5	5.1	6,288,280	6,234,432	1.9	0.9	61,729	65,558	4.0	6.2
滑川市	570	467	2.8	18.1	2,485	2,322	2.3	6.6	2,324	2,271	2.3	2.3	3,690,477	3,946,842	1.2	6.9	45,284	42,679	2.6	5.8
黒部市	629	572	3.5	9.1	3,263	3,007	3.0	7.8	3,135	2,940	3.0	6.2	5,208,014	5,309,808	1.6	2.0	67,629	63,170	3.9	6.6
砺波市	722	670	4.1	7.2	4,561	4,339	4.3	4.9	4,368	4,183	4.3	4.2	9,971,869	10,206,868	3.1	2.4	90,944	100,156	6.2	10.1
小矢部市	495	447	2.7	9.7	2,354	2,144	2.1	8.9	2,224	2,098	2.1	5.7	5,342,716	5,212,640	1.6	2.4	44,685	38,099	2.3	14.7
南砺市	1,059	960	5.9	9.3	4,342	3,782	3.7	12.9	4,125	3,656	3.7	11.4	6,576,476	5,201,578	1.6	20.9	66,613	64,796	4.0	2.7
射水市	1,466	1,301	7.9	11.3	8,518	7,969	7.9	6.4	8,287	7,866	8.1	5.1	27,662,072	32,455,052	9.8	17.3	108,290	113,373	7.0	4.7
舟橋村	21	19	0.1	9.5	133	114	0.1	14.3	113	114	0.1	0.9	107,568	113,183	0.0	5.2	621	475	0.0	23.5
上市町	347	279	1.7	19.6	1,530	1,254	1.2	18.0	1,440	1,204	1.2	16.4	1,989,006	1,869,276	0.6	6.0	26,815	27,203	1.7	1.4
立山町	301	289	1.8	4.0	1,511	1,471	1.5	2.6	1,341	1,421	1.5	6.0	2,038,662	2,166,859	0.7	6.3	22,921	21,700	1.3	5.3
入善町	386	346	2.1	10.4	1,710	1,424	1.4	16.7	1,624	1,386	1.4	14.7	2,823,417	2,881,993	0.9	2.1	30,753	32,587	2.0	6.0
朝日町	270	232	1.4	14.1	938	909	0.9	3.1	888	882	0.9	0.7	1,263,271	1,197,700	0.4	5.2	19,206	18,107	1.1	5.7

(注) 16年の数値は、市町村合併後に組み替えて算出している。

表 - 31 小売業の市町村別人口千人当たり小売業事業所数

市町村名	事業所数			人 口			人口千人当たり 小売事業所数	
	16年	19年	増減率	16.6.1現在	19.6.1現在	増減率	16年	19年
	事業所	事業所	%	人	人	%	事業所	事業所
合 計	14,404	13,079	9.2	1,116,248	1,106,217	0.9	12.9	11.8
市 部 計	13,188	12,028	8.8	1,019,571	1,010,577	0.9	12.9	11.9
町村部 計	1,216	1,051	13.6	96,677	95,640	1.1	12.6	11.0
富山市	4,959	4,578	7.7	421,931	420,999	0.2	11.8	10.9
高岡市	2,484	2,318	6.7	183,250	179,389	2.1	13.6	12.9
魚津市	710	650	8.5	46,345	46,041	0.7	15.3	14.1
氷見市	712	659	7.4	55,238	53,576	3.0	12.9	12.3
滑川市	525	427	18.7	34,002	33,924	0.2	15.4	12.6
黒部市	562	512	8.9	42,604	42,590	0.0	13.2	12.0
砺波市	628	584	7.0	49,055	49,416	0.7	12.8	11.8
小矢部市	431	386	10.4	34,169	32,850	3.9	12.6	11.8
南砺市	961	856	10.9	58,770	57,260	2.6	16.4	14.9
射水市	1,216	1,058	13.0	94,207	94,532	0.3	12.9	11.2
舟橋村	18	18	0.0	2,583	2,836	9.8	7.0	6.3
上市町	326	259	20.6	23,032	22,766	1.2	14.2	11.4
立山町	274	259	5.5	28,117	27,836	1.0	9.7	9.3
入善町	348	312	10.3	27,855	27,840	0.1	12.5	11.2
朝日町	250	203	18.8	15,090	14,362	4.8	16.6	14.1

(注)16年の数値は、市町村合併後に組み替えて算出している。

表 - 32 小売業の市町村別年間商品販売額及び流出入率

市町村名	年間商品販売額 万円	常住人口 人	商業人口 人	流出入率		
				16年 %	19年 %	増減
合 計	117,544,384	1,106,217	1,106,217	0.0	0.0	0.0
市 部 計	111,252,262	1,010,577	1,047,001	11.4	3.6	7.8
町村部 計	6,292,122	95,640	59,216	26.5	38.1	11.6
富山市	51,004,497	420,999	480,006	16.1	14.0	2.1
高岡市	22,210,874	179,389	209,028	13.7	16.5	2.8
魚津市	6,093,640	46,041	57,348	25.5	24.6	0.9
氷見市	3,894,491	53,576	36,651	35.3	31.6	3.7
滑川市	2,970,156	33,924	27,952	24.3	17.6	6.7
黒部市	3,984,530	42,590	37,499	16.4	12.0	4.4
砺波市	6,857,736	49,416	64,539	24.8	30.6	5.8
小矢部市	2,159,901	32,850	20,327	35.8	38.1	2.3
南砺市	4,015,482	57,260	37,790	26.2	34.0	7.8
射水市	8,060,955	94,532	75,862	20.5	19.7	0.8
舟橋村		2,836		63.3		
上市町		22,766		26.7		
立山町	1,652,071	27,836	15,548	44.4	44.1	0.3
入善町	1,897,318	27,840	17,856	34.2	35.9	1.7
朝日町	976,347	14,362	9,188	36.1	36.0	0.1

注1: 常住人口は、平成19年6月1日現在の富山県の行政人口。

注2: 商業人口 = 市町村別年間商品販売額 / (県年間商品販売額 / 県常住人口)

注3: 流出入率 = 商業人口 / 常住人口 × 100 - 100

注4: 16年流出入率は、市町村合併後に組み替えて算出している。