

平成 30 年 3 月 26 日

富山県鋁工業生産の動き

～平成30年(2018年)1月分～

総合指数

平成22年(2010年)=100、季節調整済

	30年1月	前月比(%)	前年同月比(%)
生産指数	106.7	▲4.3	0.9
在庫指数	130.9	4.5	3.6

1 生産指数 (季節調整済指数) は 106.7 と前月に比べ▲4.3%となり、2ヵ月ぶりに低下した(図表)。

これは 13 業種中、はん用・生産用・業務用機械工業、非鉄金属工業、化学工業など 10 業種が低下したことによる。なお、上昇した業種は電気機械工業、食料品工業、輸送機械工業などの3業種である。

業種別にみると、はん用・生産用・業務用機械工業は金属工作機械などの減少により同▲12.5%で 130.5 となり、非鉄金属工業はアルミニウム圧延製品などの減少により同▲12.4%で 92.3 となった。他方、電気機械工業は電子部品などの増加により同 8.2%の上昇で 55.2 となり、食料品工業は飲料などの増加により同 4.5%の上昇で 104.5 となった。

また、前年同月比(原指数)は 0.9%の上昇となり、2ヵ月連続で前年を上回った。

なお、13 業種中、平成 22 年基準の指数 100 を上回っている業種は、化学工業(194.5)、輸送機械工業(130.6)などの5業種となっている。

2 在庫指数 (季節調整済指数) は 130.9 と前月に比べ 4.5%の上昇となり、2ヵ月連続で上昇した(図表)。

これは 13 業種中、化学工業、電気機械工業など8業種が上昇したことによる。なお、低下した業種は金属製品工業、非鉄金属工業など5業種である。

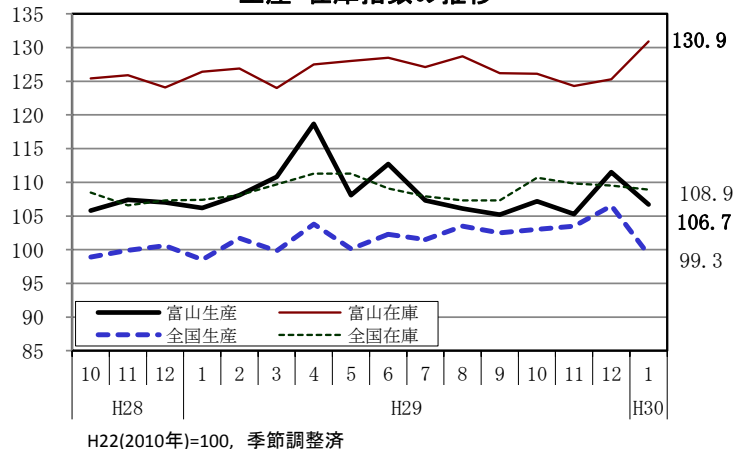
また、前年同月比(原指数)は 3.6%の上昇となり、2ヵ月連続で前年を上回った。

指数の動き

平成22年(2010年)=100、季節調整済指数

		富山県		全国	
		生産指数	在庫指数	生産指数	在庫指数
平成28年	10月	105.8	125.4	98.9	108.5
	11月	107.4	125.9	99.9	106.6
	12月	107.0	124.1	100.6	107.3
平成29年	1月	106.2	126.4	98.5	107.4
	2月	108.1	126.9	101.7	108.1
	3月	110.8	124.0	99.8	109.7
	4月	118.7	127.5	103.8	111.3
	5月	108.1	128.0	100.1	111.3
	6月	112.7	128.5	102.3	109.1
	7月	107.3	127.1	101.5	107.9
	8月	106.1	128.7	103.5	107.3
	9月	105.2	126.2	102.5	107.3
	10月	107.2	126.1	103.0	110.7
	11月	105.3	124.3	103.5	109.8
	12月	111.5	125.3	106.5	109.5
平成30年	1月	106.7	130.9	99.3	108.9

生産・在庫指数の推移



□ 次回公表予定日：平成30年4月25日(水)

□ 「富山県鋁工業生産の動き」は、HP「とやま統計ワールド」でご覧になれます。

<http://www.pref.toyama.jp/sections/1015/index2.html>

平成30年1月分 業種別の主な動向

※ ウェイトは10000分比で算出

※ 業種は寄与度(全体に与える影響)の大きいものを掲載

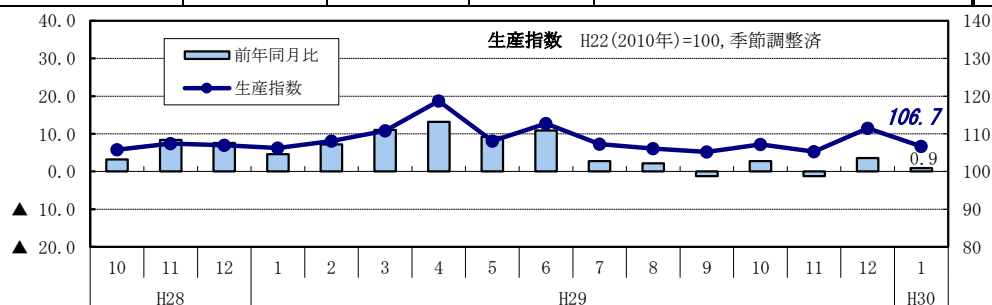
<生産>〔指数 106.7(前月比 ▲4.3%)〕

↓ 低下した業種(10業種)

主 な 業 種	ウェイト	指数	前月比 (%)	寄与した主な品目	前年 同月比(%)
はん用・生産用・業務用 機械工業	1347.1	130.5	▲12.5	金属工作機械など	13.7
非鉄金属工業	795.6	92.3	▲12.4	アルミニウム圧延製品など	▲0.8
化学工業	1495.7	194.5	▲5.1		▲0.5

↑ 上昇した業種(3業種)

主 な 業 種	ウェイト	指数	前月比 (%)	寄与した主な品目	前年 同月比(%)
電気機械工業	2247.2	55.2	8.2	電子部品など	7.1
食料品工業	409.2	104.5	4.5	飲料など	0.7
輸送機械工業	303.3	130.6	7.8		▲17.1



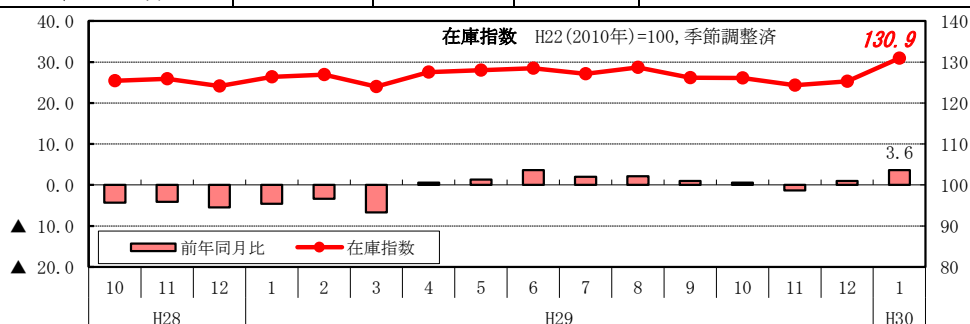
<在庫>〔指数 130.9(前月比 4.5%)〕

↑ 上昇した業種(8業種)

主 な 業 種	ウェイト	指数	前月比 (%)	寄与した主な品目	前年 同月比(%)
化学工業	2727.9	160.1	13.1	医薬品など	▲0.5
電気機械工業	374.5	397.9	13.3		40.9
はん用・生産用・業務用 機械工業	1462.6	128.0	1.3		6.0

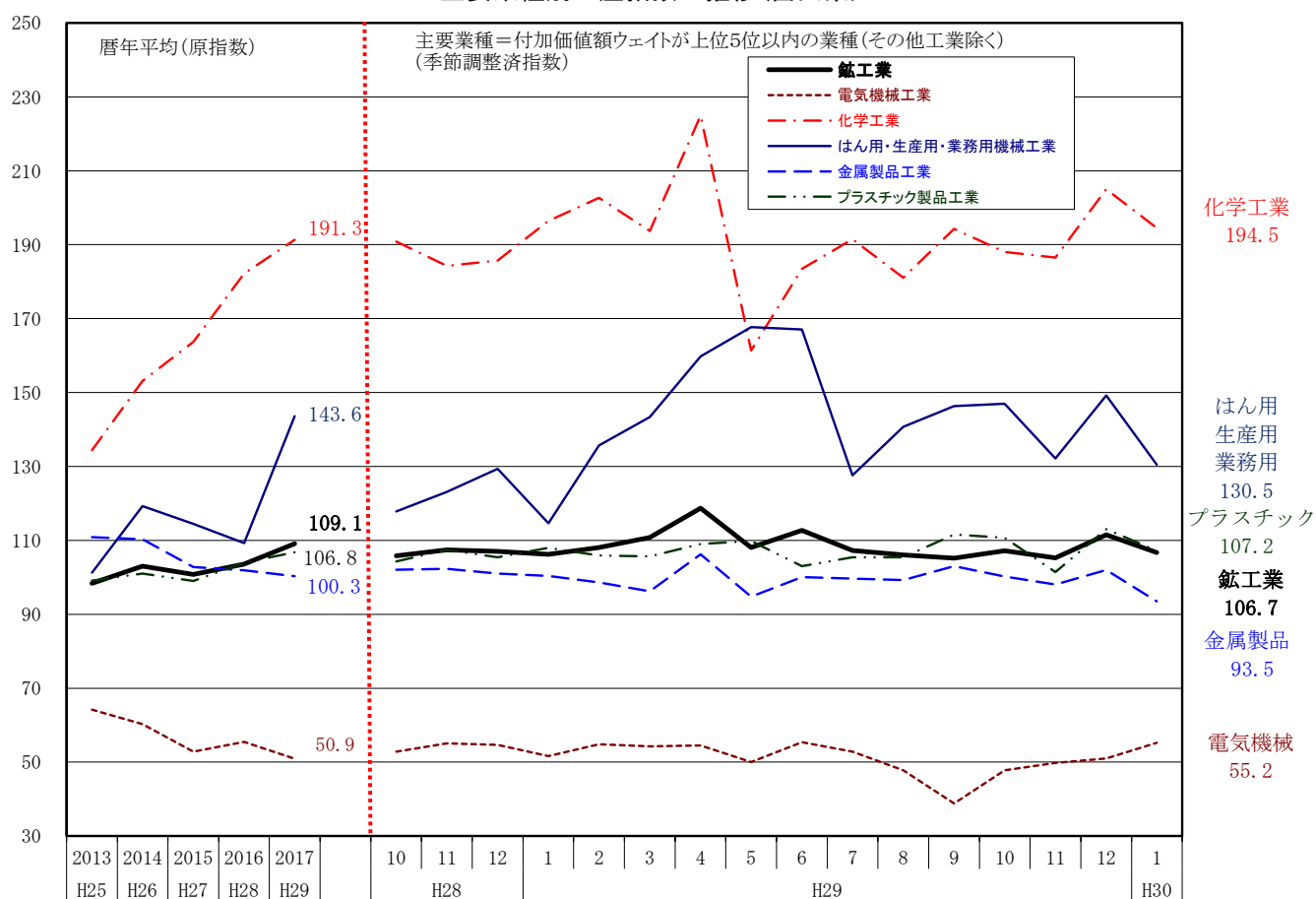
↓ 低下した業種(5業種)

主 な 業 種	ウェイト	指数	前月比 (%)	寄与した主な品目	前年 同月比(%)
金属製品工業	638.1	91.7	▲8.7	金属製建具など	0.9
非鉄金属工業	554.1	75.0	▲11.7	アルミニウム圧延製品など	▲9.6
窯業・土石製品工業	409.7	100.4	▲9.1		8.9



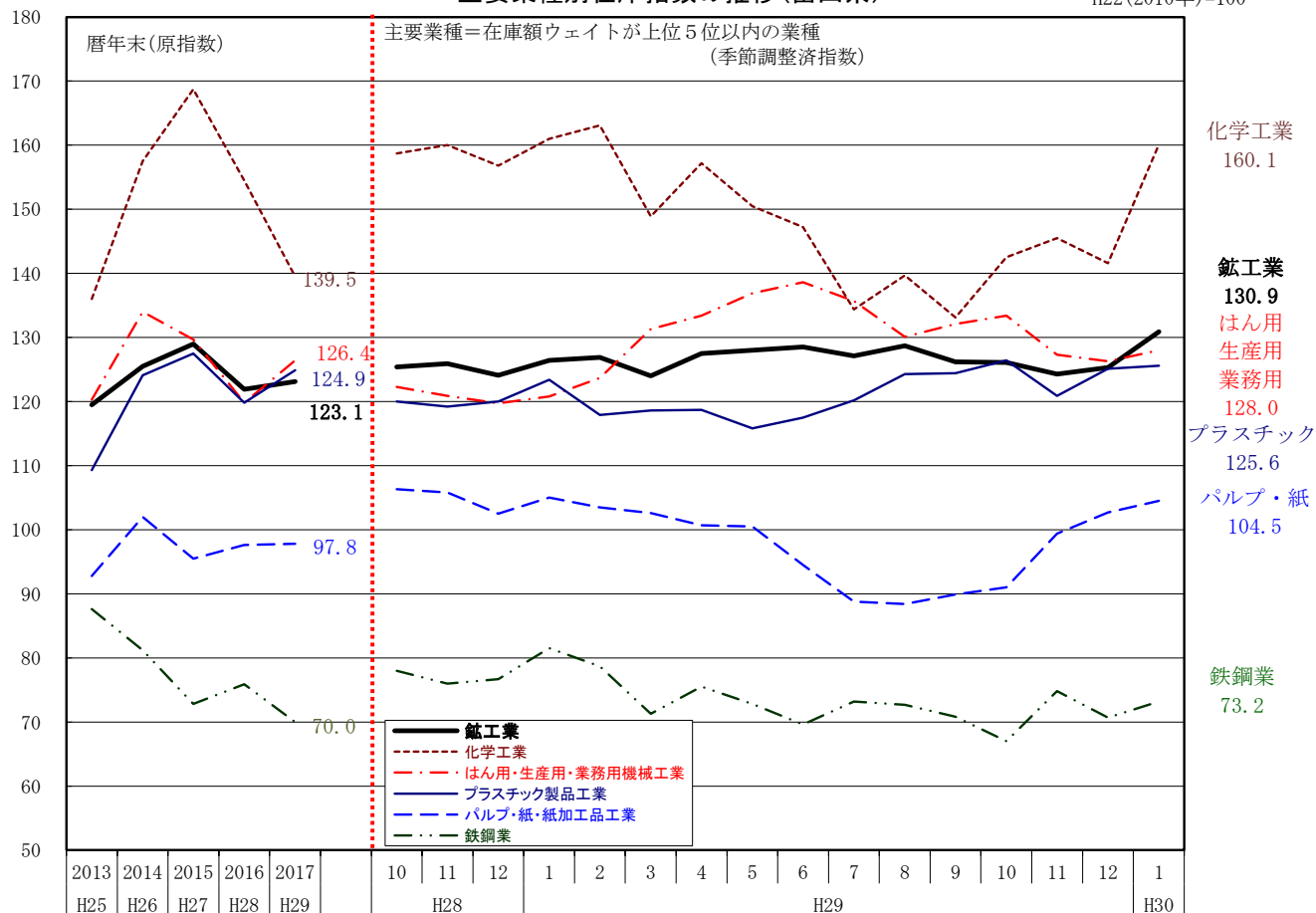
主要業種別生産指数の推移(富山県)

H22(2010年)=100



主要業種別在庫指数の推移(富山県)

H22(2010年)=100



4

(2)在庫指数

平成22年(2010年)=100.0

品目	製造工業		産業総合															電力・ガス事業		鉱工業総合		機械工業		一般機械		精密	
			鉄鋼業	非鉄金属	金属製品	はん用・生産用・業務用機械工業	電気機械	輸送機械	窯業・土石製品	化学工業	医薬品	プラスチック製品	パルプ・紙・加工品	繊維工業	食料品	その他											
ウェイト		10000.0	10000.0	719.2	554.1	638.1	1462.6	374.5	200.6	409.7	2727.9	1424.6	942.9	773.9	389.0	649.2	158.3	10000.3	0.3	8575.4	2037.7	1,419.5	43.1				
品目数		116	116	9	6	8	11	3	2	10	20	1	9	15	11	10	2	117	1	115	16	10	1				
原指数年末値		前年比(%)																									
平成25年	119.5	3.0	119.5	87.6	80.4	92.2	120.3	369.8	152.2	90.1	136.0	168.4	109.3	92.8	99.5	77.8	74.3	119.5	74.9	111.4	169.3	122.1	60.2				
平成26年	125.5	5.0	125.5	81.2	88.9	86.8	134.0	252.0	170.5	82.7	157.5	205.8	124.1	102.0	104.9	76.3	113.0	125.5	74.9	112.2	159.3	136.4	52.6				
平成27年	129.0	2.8	129.0	72.8	81.7	76.5	129.7	329.5	180.8	81.6	168.7	222.9	127.5	95.5	111.3	72.2	100.8	129.0	72.2	113.4	171.4	130.5	102.5				
平成28年	121.9	▲5.5	121.9	75.9	84.7	86.7	119.8	263.0	193.6	89.0	154.5	206.3	119.8	97.6	99.5	75.5	99.0	121.9	60.3	107.9	153.4	121.2	76.3				
平成29年	123.1	1.0	123.1	70.0	88.9	90.0	126.4	354.6	202.7	98.4	139.5	185.2	124.9	97.8	94.7	76.4	93.0	123.1	58.5	112.8	175.8	126.9	108.1				
原指数〔四半期〕		前年同期比(%)																									
平成28年Ⅳ期	121.9	▲5.5	121.9	75.9	84.7	86.7	119.8	263.0	193.6	89.0	154.5	206.3	119.8	97.6	99.5	75.5	99.0	121.9	60.3	107.9	153.4	121.2	76.3				
平成29年Ⅰ期	126.5	▲6.7	126.5	74.3	79.7	89.2	132.4	320.9	204.8	88.9	155.9	218.3	121.1	97.9	88.0	83.4	95.2	126.5	61.4	111.2	174.2	133.8	88.2				
Ⅱ期	129.8	3.6	129.8	71.0	89.5	97.9	135.5	443.7	198.1	99.9	150.1	198.7	115.1	82.9	92.5	88.4	94.2	129.8	62.0	118.4	198.3	136.6	98.6				
Ⅲ期	123.5	1.0	123.5	66.3	81.9	101.0	134.3	417.4	193.4	110.8	127.0	168.6	121.3	99.3	91.3	80.6	94.3	123.5	59.4	116.0	192.2	135.6	91.3				
Ⅳ期	123.1	1.0	123.1	70.0	88.9	90.0	126.4	354.6	202.7	98.4	139.5	185.2	124.9	97.8	94.7	76.4	93.0	123.1	58.5	112.8	175.8	126.9	108.1				
原指数		前年同月比(%)																									
平成28年10月	121.5	▲4.3	121.5	73.6	76.5	96.7	122.4	249.3	182.2	95.2	148.5	197.2	117.9	113.2	105.0	76.7	95.3	121.5	59.4	108.9	151.6	123.5	86.6				
11月	124.0	▲4.1	124.0	75.0	86.1	88.3	118.0	284.6	191.7	95.9	154.7	208.5	119.2	111.9	94.9	79.6	99.6	124.0	57.4	110.0	155.9	119.3	73.7				
12月	121.9	▲5.5	121.9	75.9	84.7	86.7	119.8	263.0	193.6	89.0	154.5	206.3	119.8	97.6	99.5	75.5	99.0	121.9	60.3	107.9	153.4	121.2	76.3				
平成29年1月	127.3	▲4.6	127.3	81.1	86.8	88.4	122.4	267.6	197.2	87.8	165.3	227.3	127.8	103.7	102.7	74.6	93.4	127.3	60.7	110.6	156.4	123.8	76.4				
2月	130.6	▲3.4	130.6	80.9	81.9	88.8	125.2	292.7	205.3	84.9	174.5	246.5	123.3	101.4	98.7	82.1	91.2	130.6	60.2	111.3	163.9	127.0	67.7				
3月	126.5	▲6.7	126.5	74.3	79.7	89.2	132.4	320.9	204.8	88.9	155.9	218.3	121.1	97.9	88.0	83.4	95.2	126.5	61.4	111.2	174.2	133.8	88.2				
4月	127.3	0.6	127.3	77.4	83.2	93.9	133.4	335.4	200.6	91.7	153.9	208.4	118.6	98.3	88.9	87.0	90.8	127.3	67.2	113.9	177.2	134.9	84.5				
5月	128.8	1.3	128.8	76.3	84.6	94.3	133.5	370.2	198.9	94.1	151.9	198.0	116.1	103.7	91.6	90.6	93.8	128.8	63.4	117.3	183.4	134.8	88.8				
6月	129.8	3.6	129.8	71.0	89.5	97.9	135.5	443.7	198.1	99.9	150.1	198.7	115.1	82.9	92.5	88.4	94.2	129.8	62.0	118.4	198.3	136.6	98.6				
7月	128.3	2.0	128.3	73.4	97.4	95.1	134.2	489.2	197.3	101.7	134.3	177.4	118.2	86.8	96.2	88.1	95.4	128.3	61.0	120.1	205.7	135.2	102.8				
8月	129.3	2.1	129.3	71.2	85.7	99.2	133.0	473.4	193.1	108.8	140.6	183.2	121.1	92.4	96.4	84.2	94.7	129.3	60.3	120.4	201.5	134.1	99.1				
9月	123.5	1.0	123.5	66.3	81.9	101.0	134.3	417.4	193.4	110.8	127.0	168.6	121.3	99.3	91.3	80.6	94.3	123.5	59.4	116.0	192.2	135.6	91.3				
10月	122.2	0.6	122.2	63.2	81.8	99.8	133.6	340.6	192.5	119.3	133.4	175.0	124.2	96.9	89.9	78.3	93.8	122.2	61.9	113.4	177.4	134.5	103.2				
11月	122.4	▲1.3	122.4	73.8	86.3	89.2	124.3	317.1	195.0	112.0	140.7	186.5	120.9	105.1	87.3	81.1	91.4	122.3	61.4	111.7	166.7	124.8	105.8				
12月	123.1	1.0	123.1	70.0	88.9	90.0	126.4	354.6	202.7	98.4	139.5	185.2	124.9	97.8	94.7	76.4	93.0	123.1	58.5	112.8	175.8	126.9	108.1				
平成30年1月	131.9	3.6	131.9	72.8	78.5	89.2	129.7	377.1	205.6	95.6	164.4	227.6	130.1	103.2	97.5	80.6	85.0	131.9	64.2	116.0	182.6	130.9	89.3				
前年同月比(%)	3.6		3.6	▲10.2	▲9.6	0.9	6.0	40.9	4.3	8.9	▲0.5	0.1	1.8	▲0.5	▲5.1	8.0	▲9.0	3.6	5.8	4.9	16.8	5.7	16.9				
季節調整指数〔四半期〕		前期比(%)																									
平成28年Ⅳ期	124.1	▲0.6	124.1	76.7	80.9	96.7	119.7	260.4	193.3	99.8	156.8	207.7	120.0	102.5	99.1	83.4	100.5	124.1	61.0	110.2	152.8	121.4	69.9				
平成29年Ⅰ期	124.0	▲0.1	124.0	71.3	82.0	87.8	131.3	301.4	202.9	91.8	148.9	202.7	118.6	102.6	91.0	81.6	92.0	124.0	61.2	110.6	170.1	132.5	86.6				
Ⅱ期	128.5	3.6	128.5	69.6	91.2	92.6	138.6	407.6	198.5	101.7	147.2	200.5	117.5	94.5	90.1	81.4	93.4	128.5	61.0	117.6	196.2	139.6	106.9				
Ⅲ期	126.2	▲1.8	126.2	70.8	84.5	99.2	132.1	471.9	194.2	102.0	133.1	173.2	124.4	89.9	92.4	83.1	93.9	126.2	59.1	118.3	199.1	133.5	87.6				
Ⅳ期	125.3	▲0.7	125.3	70.7	84.9	100.4	126.3	351.1	202.3	110.4	141.6	186.5	125.1	102.7	94.4	84.4	94.4	125.3	59.2	115.2	175.1	127.1	99.0				
季節調整指数		前月比(%)																									
平成28年10月	125.4	0.4	125.4	78.0	77.4	96.7	122.3	272.5	184.7	87.5	158.7	208.3	120.0	106.3	109.6	81.9	97.3	125.4	61.7	111.4	154.3	123.6	82.8				
11月	125.9	0.4	125.9	76.0	81.2	96.3	120.9	278.0	191.5	91.3	160.0	211.4	119.2	105.8	99.2	82.9	101.9	125.9	57.9	111.1	156.3	122.4	74.6				
12月	124.1	▲1.4	124.1	76.7	80.9	96.7	119.7	260.4	193.3	99.8	156.8	207.7	120.0	102.5	99.1	83.4	100.5	124.1	61.0	110.2	152.8	121.4	69.9				
平成29年1月	126.4	1.9	126.4	81.5	83.0	90.9	120.8	282.3	197.0	92.2	161.0	220.4	123.4	105.0	99.3	80.3	94.0	126.4	60.9	110.6	157.8	122.1	76.5				
2月	126.9	0.4	126.9	78.7	81.1	87.3	123.7	296.9	204.7	89.1	163.1	229.3	117.9	103.5	95.1	83.8	93.5	126.9	60.6	110.4	163.5	125.4	67.4				
3月	124.0	▲2.3	124.0	71.3	82.0	87.8	131.3	301.4	202.9	91.8	148.9	202.7	118.6	102.6	91.0	81.6	92.0	124.0	61.2	110.6	170.1	132.5	86.6				
4月	127.5	2.8	127.5	75.5	83.9	92.0	133.4	325.3	198.4	95.9	157.2	216.0	118.7	100.7	91.2	82.9	89.6	127.5	67.2	113.0	175.0	134.8	88.7				
5月	128.0	0.4	128.0	72.8	86.6	93.5	136.9	363.3	198.6	98.9	150.5	20															

	鉱工業 Mining and manufacturing											
	品目数 Items	最終需要財 Final demand goods						生産財 Producer goods				
		ウェイト Weight	投資財 Investment goods	消費財 Consumer goods		生産財	鉱工業用生産財		その他用生産財			
				資本財 Capital goods	建設財 Construction goods		耐久消費財 Durable consumer goods	非耐久消費財 Non-Durable consumer goods		For mining and manufacturing	For Others	
188	65	42	22	20	23	2	21	123	114	9		
10000.0	3519.3	1896.8	869.6	1027.2	1622.5	4.7	1617.8	6480.7	6247.9	232.8		
平成 25年	98.4	115.8	97.9	96.3	99.4	136.6	115.5	136.7	88.9	88.4	101.9	C.Y 2013
26年	103.0	128.3	105.2	116.3	95.9	155.3	112.5	155.5	89.2	88.8	99.1	C.Y 2014
27年	100.8	127.8	97.7	107.6	89.3	163.0	99.0	163.2	86.1	85.6	98.9	C.Y 2015
28年	103.6	132.4	93.4	100.4	87.4	177.9	109.9	178.1	87.9	87.6	97.6	C.Y 2016
29年	109.1	146.1	113.2	145.8	85.5	184.7	89.9	185.0	89.1	88.7	98.2	C.Y 2017
平成28年 IV期	106.7	137.4	101.6	119.0	87.1	178.4	97.0	178.6	90.1	89.7	100.2	Q4 2016
平成29年 I 期	108.4	144.7	104.7	127.5	84.8	191.4	96.9	191.8	89.2	88.8	99.1	Q1 2017
II 期	113.2	153.2	128.4	179.7	86.3	184.3	91.2	184.7	91.2	90.9	98.3	Q2
III期	106.2	143.0	109.2	137.2	85.7	183.1	88.6	183.4	86.4	86.1	96.8	Q3
IV期	108.0	143.8	110.2	142.6	84.5	183.1	82.9	183.3	88.6	88.1	99.4	Q4
平成28年 10月	105.8	136.8	98.0	113.6	85.8	182.2	103.7	182.4	88.7	88.2	100.4	Oct 2016
11月	107.4	137.5	101.0	118.2	87.7	177.4	80.0	177.5	90.9	90.7	97.0	Nov
12月	107.0	137.8	105.8	125.3	87.7	175.7	107.4	175.9	90.6	90.1	103.3	Dec
平成29年 1月	106.2	138.4	92.8	102.8	84.3	191.6	102.9	191.9	89.4	88.9	100.5	Jan 2017
2月	108.1	147.2	106.5	133.2	85.4	196.1	97.7	196.5	88.2	87.9	98.8	Feb
3月	110.8	148.5	114.7	146.5	84.6	186.6	90.2	187.0	90.0	89.7	97.9	Mar
4月	118.7	165.1	127.2	163.5	91.2	211.6	56.8	212.1	93.6	93.4	101.5	Apr
5月	108.1	143.4	129.5	189.1	83.0	160.4	119.9	160.6	89.1	88.8	99.5	Mar
6月	112.7	151.2	128.4	186.4	84.7	181.0	96.9	181.3	90.9	90.6	94.0	Jun
7月	107.3	139.3	104.4	121.8	86.9	178.9	88.4	179.3	88.9	88.6	98.2	Jul
8月	106.1	140.7	111.4	145.6	84.8	173.5	103.6	173.7	87.6	87.3	98.7	Aug
9月	105.2	148.9	111.8	144.3	85.4	197.0	73.7	197.2	82.7	82.3	93.4	Sep
10月	107.2	144.7	112.6	151.4	84.8	182.2	92.9	182.5	87.0	86.5	97.0	Oct
11月	105.3	137.1	101.6	126.9	82.7	176.2	87.9	176.1	87.8	87.2	100.8	Nov
12月	111.5	149.7	116.5	149.6	86.1	190.8	67.9	191.2	91.0	90.7	100.4	Dec
平成30年 1月	106.7	140.4	96.8	119.6	77.8	191.0	74.7	191.4	89.1	88.8	98.7	Jan 2018
季節調整指数前月比(%)	▲ 4.3	▲ 6.2	▲ 16.9	▲ 20.1	▲ 9.6	0.1	10.0	0.1	▲ 2.1	▲ 2.1	▲ 1.7	
原 指 数	101.2	128.8	91.5	113.1	73.2	172.4	67.4	172.7	86.2	85.6	101.9	
原指数前年同月比(%)	0.9	1.8	4.6	15.5	▲ 6.9	0.2	▲ 28.3	0.2	0.1	0.2	▲ 1.6	

富山県鉱工業生産者製品在庫指数(財用途分類、季節調整指数等)

	鉱工業 Mining and manufacturing													
	最終需要財 Investment goods	Final demand goods						生産財 Producer goods						
		投資財 Investment goods	消費財 Consumer goods	資本財 Capital goods		建設財 Construction goods	耐久消費財 Durable consumer goods		非耐久消費財 Non-Durable consumer goods	鉱工業用 生産財 For mining and manufacturing	その他用 生産財 For Others			
品目数 Items	117	37	19	7	12	18	1	17	80	74	6			
ウェイト Weight	10000.0	3940.3	1336.7	266.9	1069.8	2603.6	2.7	2600.9	6059.7	5657.0	402.7			
平成 25年	25年	119.5	121.2	89.6	89.6	89.6	137.5	57.2	137.6	118.4	120.1	93.9	C.Y 2013	
	26年	125.5	138.6	91.9	103.4	89.0	162.6	40.9	162.7	117.0	119.2	86.5	C.Y 2014	
	27年	129.0	139.8	85.8	106.0	80.8	167.5	30.1	167.7	121.9	123.7	96.4	C.Y 2015	
	28年	121.9	135.1	90.9	91.9	90.7	157.8	35.8	157.9	113.4	115.7	80.7	C.Y 2016	
	29年	123.1	127.2	91.6	104.0	88.6	145.5	31.0	145.6	120.4	123.2	80.4	C.Y 2017	
平成28年	Ⅳ期	124.1	138.1	95.4	91.1	96.5	160.0	32.1	160.1	115.2	117.8	80.0	Q4 2016	
平成29年	Ⅰ期	124.0	135.1	92.6	100.2	90.3	156.5	29.6	156.6	116.6	120.2	61.8	Q1 2017	
	Ⅱ期	128.5	134.4	92.1	104.5	89.3	155.8	33.3	155.8	125.8	130.5	60.2	Q2	
	Ⅲ期	126.2	126.4	95.8	99.2	95.1	141.7	27.7	141.7	126.3	129.9	75.0	Q3	
	Ⅳ期	125.3	130.0	96.1	103.1	94.3	147.5	27.8	147.6	122.3	125.4	79.7	Q4	
平成28年	10月	125.4	138.1	96.4	95.5	96.7	159.5	31.3	159.7	117.1	119.2	87.0	Oct 2016	
	11月	125.9	139.9	97.4	95.9	97.8	161.6	26.6	161.8	116.2	119.0	77.8	Nov	
	12月	124.1	138.1	95.4	91.1	96.5	160.0	32.1	160.1	115.2	117.8	80.0	Dec	
	平成29年	1月	126.4	141.6	93.2	91.2	94.0	166.3	30.1	166.5	116.5	119.6	73.1	Jan 2017
		2月	126.9	143.5	91.4	82.9	93.1	170.6	24.7	170.8	116.9	120.3	70.1	Feb
3月		124.0	135.1	92.6	100.2	90.3	156.5	29.6	156.6	116.6	120.2	61.8	Mar	
4月		127.5	139.8	93.4	89.1	94.7	164.0	29.8	164.2	119.6	123.9	55.9	Apr	
平成29年	5月	128.0	137.8	95.0	103.4	93.1	160.0	31.8	160.2	120.5	125.0	57.2	Mar	
	6月	128.5	134.4	92.1	104.5	89.3	155.8	33.3	155.8	125.8	130.5	60.2	Jun	
	7月	127.1	126.8	93.6	107.0	89.6	143.9	39.5	144.0	127.2	132.0	59.2	Jul	
	8月	128.7	129.1	93.2	97.9	92.2	146.9	31.1	147.1	128.5	132.9	69.6	Aug	
	9月	126.2	126.4	95.8	99.2	95.1	141.7	27.7	141.7	126.3	129.9	75.0	Sep	
	10月	126.1	130.7	96.9	96.8	97.0	147.8	31.3	147.9	123.1	126.1	80.6	Oct	
	11月	124.3	132.7	99.4	106.3	97.8	149.9	28.4	150.0	118.0	120.4	84.8	Nov	
	12月	125.3	130.0	96.1	103.1	94.3	147.5	27.8	147.6	122.3	125.4	79.7	Dec	
	平成30年	1月	130.9	141.2	92.2	100.5	90.4	166.2	27.0	166.3	124.4	128.2	70.9	Jan 2018
	季節調整指数前月比(%)	4.5	8.6	▲ 4.1	▲ 2.5	▲ 4.1	12.7	▲ 2.9	12.7	1.7	2.2	▲ 11.0		
	原 指 数	131.9	143.7	89.2	98.7	86.9	171.7	29.9	171.8	124.2	127.8	73.4		
原指数前年同月比(%)	3.6	▲ 0.3	▲ 1.1	10.2	▲ 3.9	▲ 0.1	▲ 10.5	▲ 0.1	6.8	7.2	▲ 3.0			

※ 生産、在庫の年数値は原指数である。

※ 在庫の年数値は年末値、四半期数値は期末値である。

最終需要財(鉱工業又は他の産業に原材料等として投入されない製品。ただし、建設財を含み、企業消費財を除く。)

投資財(資本財と建設財の合計)

資本財(家計以外で購入される製品で、原則、想定耐用年数が1年以上で比較的購入価格が高いもの。)

建設財(建築工事用の資材及び衛生用陶磁器等の建築物に付随する内装品及び土木工事用の資材)

消費財(家計で購入される製品。耐久消費財と非耐久消費財の合計)

耐久消費財(原則、想定耐用年数1年以上で、比較的購入単価が高いもの。)

非耐久消費財(原則、想定耐用年数1年未満又は比較的購入単価が安いもの。)

生産財(鉱工業又は他の産業に原材料等として投入される製品。ただし、企業消費財を含み、建設財を除く。)

鉱工業用生産財(鉱工業の生産工程に、原材料、燃料、部品、容器、消耗品、工具等として再投入される製品)

その他用生産財(非鉱工業用の原材料、燃料、容器、消耗品及び企業消費財)

鋳工業指数利用者のために（利用上の注意）

1 作成目的

鋳工業の生産及び在庫状況を数量的に調査し、富山県における鋳工業の動向を総合的に把握することを目的とする。鋳工業指数とは、一定地域内における月々の鋳工業生産量及び在庫量を、ある一定時期を基準にして指数化したものである。

2 基準時及びウェイト算定年次

指数の基準時は平成22年(2010年)である。したがって、指数値は平成22年の平均を100.0とした比率で示されている。また、ウェイトも平成22年の産業構造により作成されている。

平成22年基準は、平成25年11月25日に公表し、同年9月分指数から適用するとともに、平成20年(2008年)まで遡及計算を行っている。

3 分類

分類は、日本標準産業中分類(若干の組み替えを行っている)に準拠した「業種分類」と、品目の経済的用途に着目した「特殊分類(財別)」の2つの分類による。

4 指数の種類及び採用品目数

	平成 22 年基準採用品目数				ウェイト 算定基準
	計	製造工業	鋳業	電力・ガス事業 《参考系列》	
生産指数	187	187	—	2	付加価値額
生産者製品在庫指数	116	116	—	1	在庫額

- ・生産指数(付加価値額ウェイト)⇒生産活動の生産水準の動き
- ・生産者製品在庫指数⇒生産製品が出荷されずに生産者段階に残っている在庫の動き
- ※ 受注生産等で在庫を把握する必要がないものや、在庫の把握が極めて困難で数値が得られない品目があるため、生産者製品在庫指数の採用品目数は、生産指数より少ない。特殊分類は、財用途が2財にわたる(1品目)ものはウェイトを分割して各財毎に集計しているため、業種分類と特殊分類では採用品目数が一致していない。
- また、採用単位は、製品数量単位及び製品固有単位を基本としている。

5 総合指数の算式

総合指数の算式は、品目別指数を基準時のウェイトで総合する基準時固定加重算術平均法(ラスパイレス算式)による。具体的には次のとおり。

$$I_t = \frac{\sum P_{i0} Q_{it}}{\sum P_{i0} Q_{i0}} = \sum \frac{P_{i0} Q_{i0}}{\sum P_{i0} Q_{i0}} \times \left[\frac{Q_{it}}{Q_{i0}} \right] = \sum \frac{W_{i0}}{\sum W_{i0}} \times \left[\frac{Q_{it}}{Q_{i0}} \right]$$

I_t …t時点の総合指数

P_{i0} …品目別平成22年平均単価(生産指数は品目別平成22年平均付加価値単価)

Q_{i0} …品目別平成22年1ヶ月平均数量(基準数量)

Q_{it} …品目別比較時数量

W_{i0} …品目別平成22年ウェイト(ウェイトは鋳工業に対する万分比)

6 季節調整方法

センサス局法(X-12-ARIMA)を採用

季節調整済指数＝原指数÷(季節・曜日・祝祭日・うるう年指数)

※ 在庫指数の場合、()内は季節指数のみ。

※ 平成29年1月以降の季節指数は、平成28年の季節指数を適用している。

7 その他

本書記載の数値を転載するときは、「富山県鋳工業生産の動き」による旨を明記してください。

この月報の前月公表値が修正報告により若干変更されている場合があります。

内容についてのお問い合わせは、下記あてにお願いします。

〒 930-8501 富山市新総曲輪1番7号
富山県 経営管理部 統計調査課 商工係
Tel:076-444-3193(直通)