

平成 28 年 11 月 25 日

# 富山県鉱工業生産の動き

～平成28年(2016年)9月分・第Ⅲ四半期分～

## 総合指数

平成22年(2010年)=100、季節調整済

	28年9月	前月比 (%)	前年同月比 (%)
生産指数	103.7	▲1.0	4.2
在庫指数	124.2	▲1.8	▲5.1

### 1 生産指数 (季節調整済指数) は 103.7 と前月に比べ▲1.0%となり、4ヵ月ぶりに低下した(図表)。

これは 13 業種中、はん用・生産用・業務用機械工業、繊維工業、電気機械工業など8業種が低下したことによる。なお、上昇した業種は化学工業、プラスチック製品工業、金属製品工業など5業種である。

業種別にみると、はん用・生産用・業務用機械工業はロボット・産業機械などの減少により同▲11.5%で105.7となり、繊維工業は化繊・紡績などの減少により同▲32.8%で85.9となった。他方、化学工業は医薬品などの増加により同7.7%の上昇で194.9となり、プラスチック製品工業は同7.8%の上昇で110.8となった。

また、前年同月比(原指数)は4.2%の上昇となり、2ヵ月連続で前年を上回った。

なお、13 業種中、平成 22 年基準の指数 100 を上回っている業種は、化学工業(194.9)、輸送機械工業(148.9)などの7業種となっている。

### 2 在庫指数 (季節調整済指数) は 124.2 と前月に比べ▲1.8%となり、2ヵ月ぶりに低下した(図表)。

これは 13 業種中、化学工業、鉄鋼業など9業種が低下したことによる。なお、上昇した業種は金属製品工業、プラスチック製品工業など3業種である。また、食料品工業が横ばいとなった。

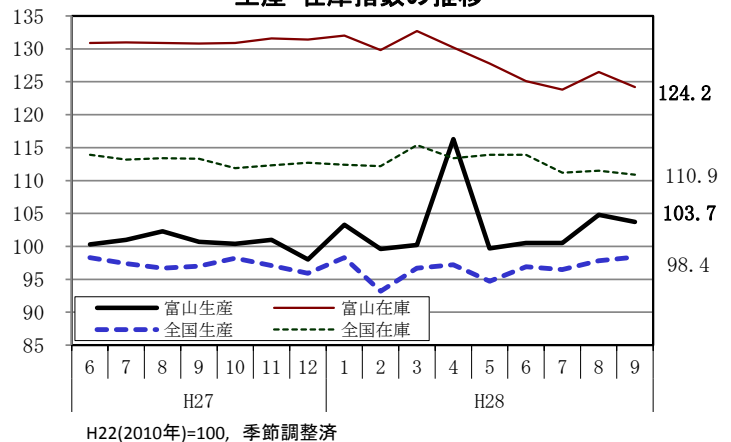
また、前年同月比(原指数)は▲5.1%となり、6ヵ月連続で前年を下回った。

## 指数の動き

平成22年(2010年)=100、季節調整済指数

	富山県		全国			
	生産指数	在庫指数	生産指数	在庫指数		
平成27年	6月	100.3	130.9	98.3	113.9	
	7月	101.0	131.0	97.4	113.2	
	8月	102.3	130.9	96.7	113.4	
	9月	100.7	130.8	97.0	113.3	
	10月	100.4	130.9	98.2	111.9	
	11月	101.0	131.6	97.1	112.3	
	12月	98.0	131.4	95.9	112.7	
	平成28年	1月	103.3	132.0	98.3	112.4
		2月	99.6	129.8	93.2	112.2
		3月	100.2	132.7	96.7	115.4
		4月	116.3	130.2	97.2	113.4
		5月	99.7	127.8	94.7	113.9
6月		100.5	125.1	96.9	113.9	
7月		100.5	123.8	96.5	111.2	
8月		104.8	126.5	97.8	111.5	
9月		103.7	124.2	98.4	110.9	

生産・在庫指数の推移



□ 次回公表予定日：平成28年12月26日(月)

□ 「富山県鉱工業生産の動き」は、HP「とやま統計ワールド」でご覧になれます。

<http://www.pref.toyama.jp/sections/1015/index2.html>

# 平成28年9月分 業種別の主な動向

※ ウェイトは10000分比で算出

※ 業種は寄与度(全体に与える影響)の大きいものを掲載

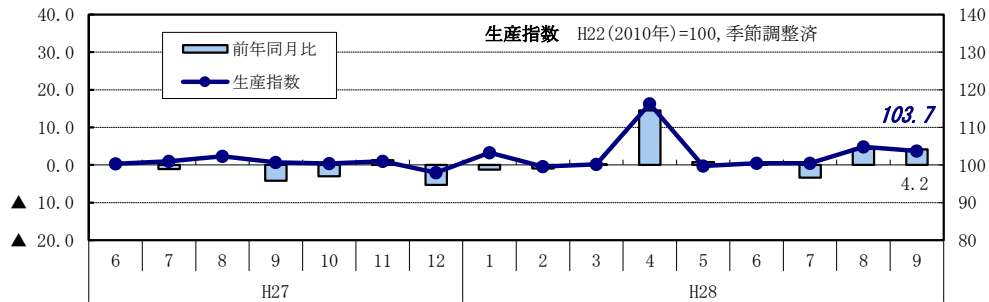
## <生産>〔指数103.7(前月比 ▲1.0%)〕

### ↓ 低下した業種(8業種)

主な業種	ウェイト	指数	前月比(%)	寄与した主な品目	前年同月比(%)
はん用・生産用・業務用機械工業	1347.1	105.7	▲11.5	ロボット・産業機械など	▲1.8
繊維工業	268.7	85.9	▲32.8	化繊・紡績など	▲14.0
電気機械工業	2247.2	48.9	▲2.6		▲4.6

### ↑ 上昇した業種(5業種)

主な業種	ウェイト	指数	前月比(%)	寄与した主な品目	前年同月比(%)
化学工業	1495.7	194.9	7.7	医薬品など	16.5
プラスチック製品工業	826.0	110.8	7.8		8.4
金属製品工業	892.4	103.9	3.3		1.2



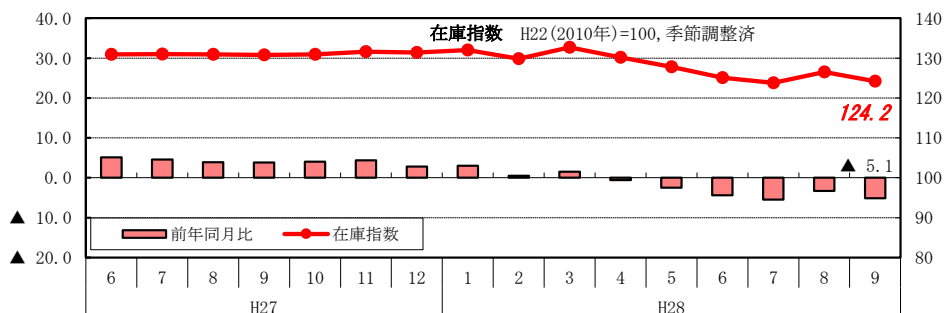
## <在庫>〔指数124.2(前月比 ▲1.8%)〕

### ↓ 低下した業種(9業種)

主な業種	ウェイト	指数	前月比(%)	寄与した主な品目	前年同月比(%)
化学工業	2727.9	159.0	▲3.4	医薬品など	▲6.0
鉄鋼業	719.2	77.8	▲8.5	素製品(鋼半製品含)など	8.8
はん用・生産用・業務用機械工業	1462.6	120.7	▲3.6		▲10.3

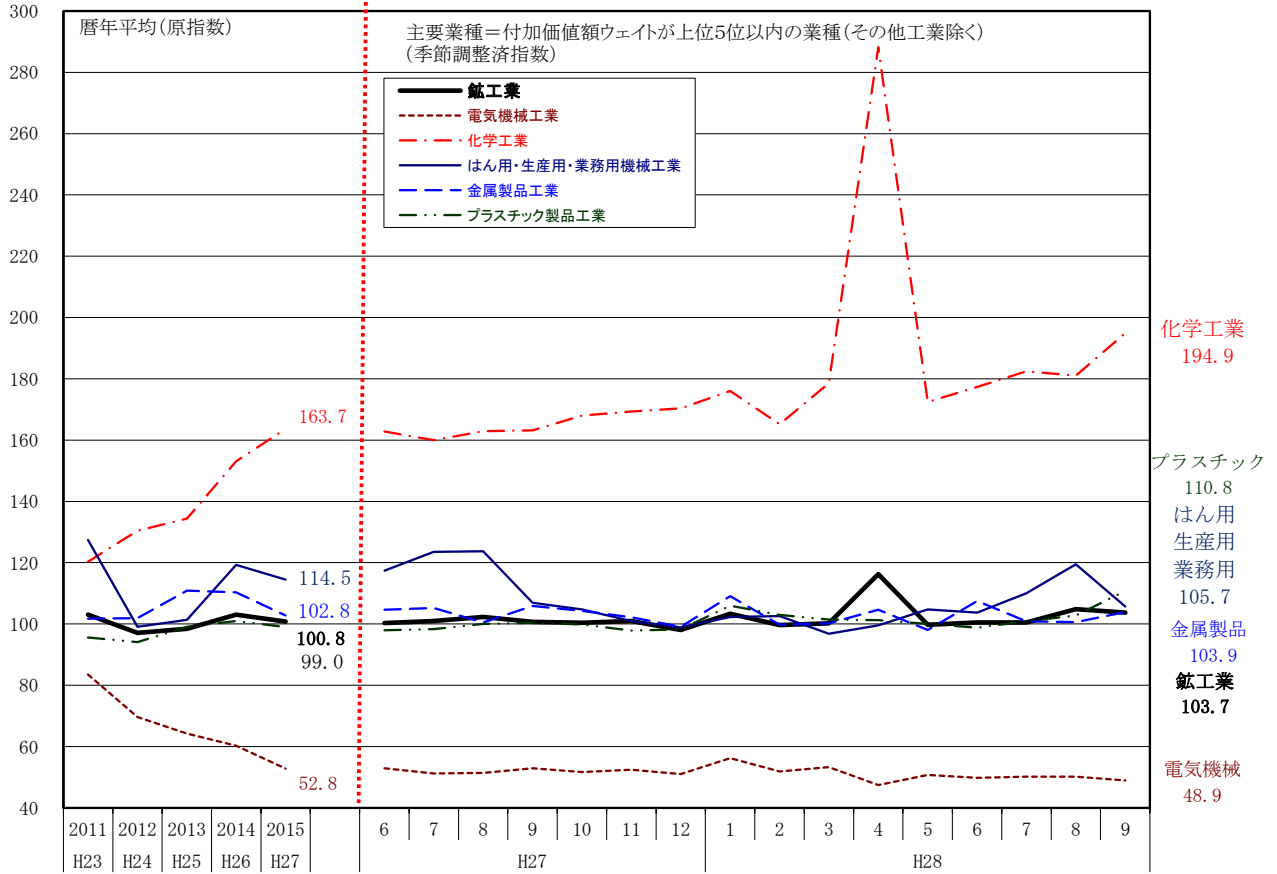
### ↑ 上昇した業種(3業種)

主な業種	ウェイト	指数	前月比(%)	寄与した主な品目	前年同月比(%)
金属製品工業	638.1	98.2	1.7	金属製建具など	11.3
プラスチック製品工業	942.9	120.9	2.1		▲1.4
パルプ・紙・紙加工品工業	773.9	107.5	0.5		2.2



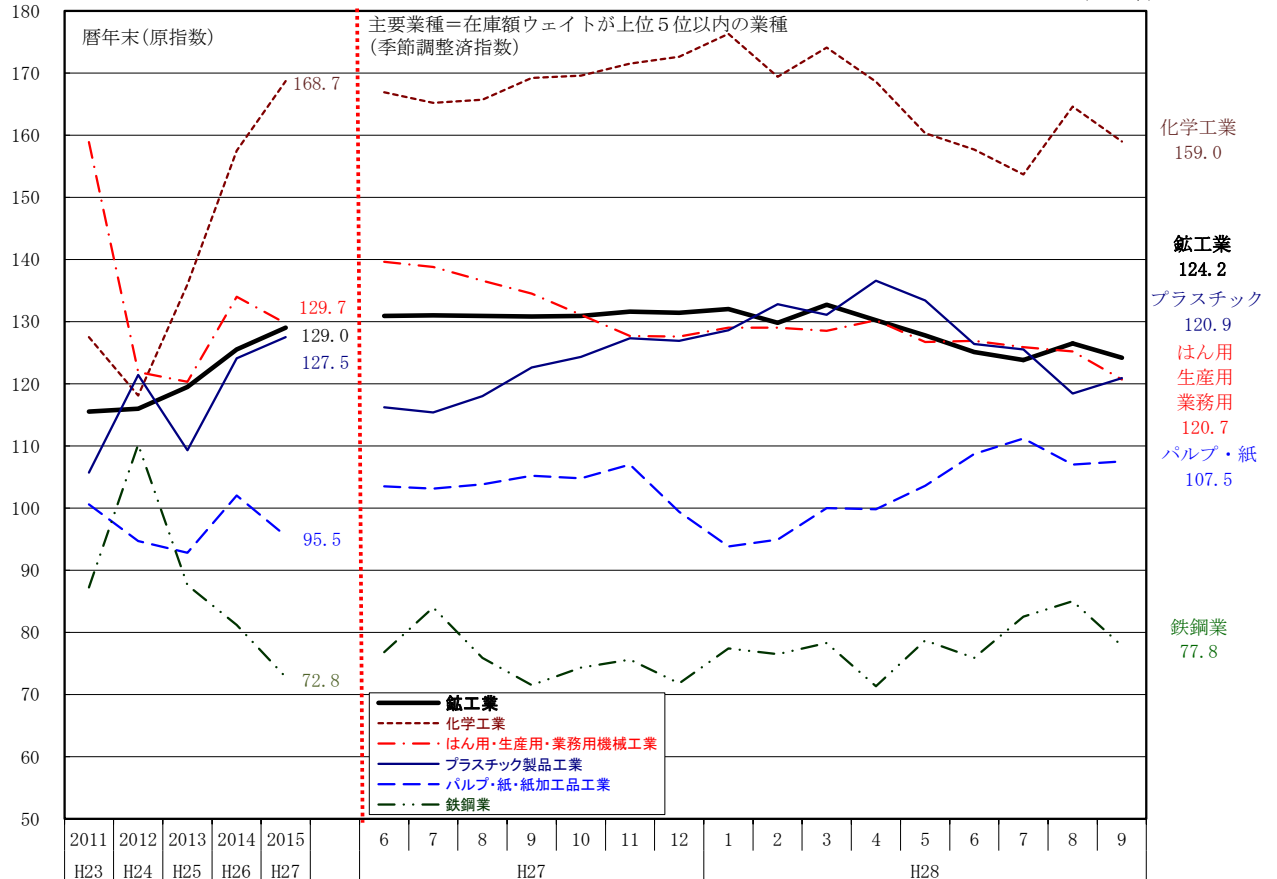
### 主要業種別生産指数の推移(富山県)

H22(2010年)=100



### 主要業種別在庫指数の推移(富山県)

H22(2010年)=100



## ～～ 平成28年(2016年)第Ⅲ四半期分 ～～

### 総合指数

平成22年(2010年)=100、季節調整済

	28年Ⅲ期	前期(末)比(%)	前年同期(末)比(%)
生産指数	103.0	▲2.4	1.6
在庫指数	124.2	▲0.7	▲5.1

**1 生産指数** (季節調整済指数) は 103.0 と前期に比べ▲2.4%となり、3期ぶりに低下した(図表)。

これは13業種中、**化学工業、金属製品工業、パルプ・紙・紙加工品工業**など**6業種**が低下したことによる。なお、**上昇**した業種は、**はん用・生産用・業務用機械工業、繊維工業、プラスチック製品工業**など**7業種**である。

業種別にみると、**化学工業**は**医薬品**などの減少により同▲12.5%で186.1となり、**金属製品工業**は同▲1.5%で101.8となった。他方、**はん用・生産用・業務用機械工業**は**ロボット・産業機械**などの増加により同**8.9%の上昇**で111.7となり、**繊維工業**は**化繊・紡績**などの増加により同**47.4%の上昇**で94.5となった。なお、**前年同期比**(原指数)は**1.6%の上昇**となり、**2期連続で前年を上回った**。

**2 在庫指数** (季節調整済指数) は 124.2 と前期末に比べ▲0.7%となり、2期連続で低下した(図表)。

これは13業種中、**プラスチック製品工業、はん用・生産用・業務用機械工業**など**8業種**が低下したことによる。なお、**上昇**した業種は、**繊維工業、化学工業**など**5業種**である。

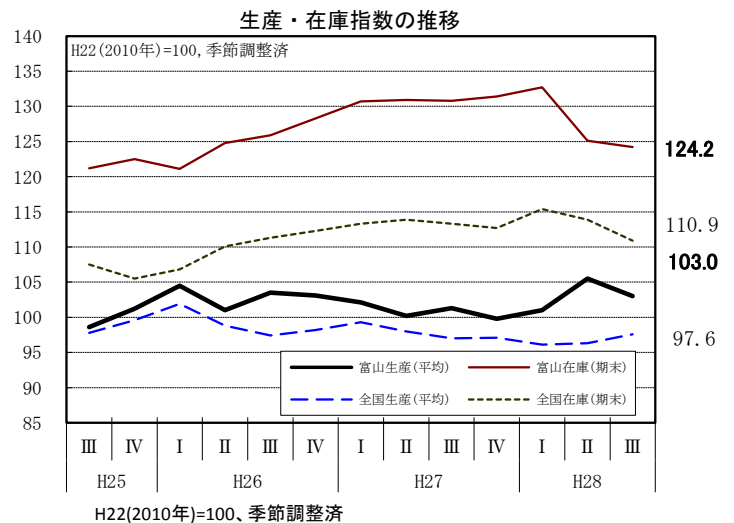
また、**前年同期末比**(原指数)は**▲5.1%**となり、**2期連続で前年を下回った**。

※ 上記の生産と在庫の推移は、「在庫循環図(P8)」を参照

### 指 数 の 動 き

平成22年(2010年)=100、季節調整済指数

	富 山 県		全 国		
	生産指数	在庫指数	生産指数	在庫指数	
平成25年	Ⅲ期	98.6	121.2	97.8	107.5
	Ⅳ期	101.2	122.5	99.6	105.5
平成26年	Ⅰ期	104.5	121.1	101.9	106.8
	Ⅱ期	101.0	124.8	98.8	110.1
	Ⅲ期	103.5	125.9	97.4	111.3
	Ⅳ期	103.1	128.3	98.2	112.3
平成27年	Ⅰ期	102.1	130.7	99.3	113.3
	Ⅱ期	100.2	130.9	98.0	113.9
	Ⅲ期	101.3	130.8	97.0	113.3
	Ⅳ期	99.8	131.4	97.1	112.7
平成28年	Ⅰ期	101.0	132.7	96.1	115.4
	Ⅱ期	105.5	125.1	96.3	113.9
	Ⅲ期	<b>103.0</b>	<b>124.2</b>	97.6	110.9



## 平成28年第Ⅲ四半期分 業種別の主な動向

※ ウェイトは10000 分比で算出

※ 業種は寄与度(全体に与える影響)の大きいものを掲載

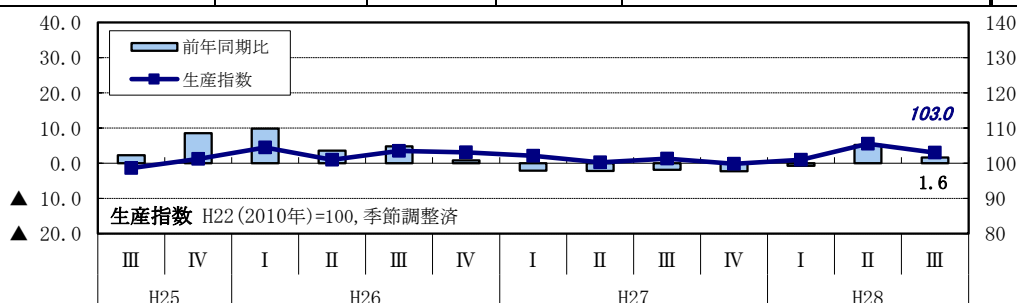
＜生産＞〔指数 103.0 (前期比 ▲2.4%)〕

↓ 低下した業種(6業種)

主な業種	ウェイト	指数	前期比 (%)	寄与した主な品目	前年同期比 (%)
化学工業	1495.7	186.1	▲12.5	医薬品など	14.9
金属製品工業	892.4	101.8	▲1.5		▲2.4
パルプ・紙・紙加工品工業	316.9	100.1	▲4.1		0.1

↑ 上昇した業種(7業種)

主な業種	ウェイト	指数	前期比 (%)	寄与した主な品目	前年同期比 (%)
はん用・生産用・業務用 機械工業	1347.1	111.7	8.9	ロボット・産業機械など	▲5.3
繊維工業	268.7	94.5	47.4		▲14.4
プラスチック製品工業	826.0	104.8	4.8		5.1



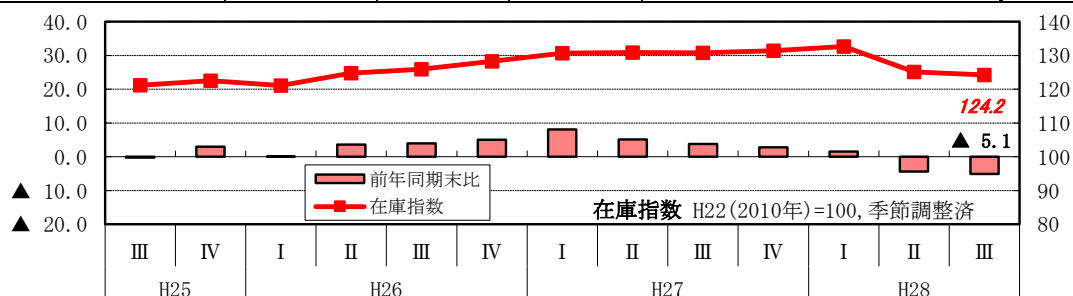
＜在庫＞〔指数 124.2 (前期末比 ▲0.7%)〕

↓ 低下した業種(8業種)

主な業種	ウェイト	指数	前期末比 (%)	寄与した主な品目	前年同期末比 (%)
プラスチック製品工業	942.9	120.9	▲4.4	日用品雑貨など	▲1.4
はん用・生産用・業務用 機械工業	1462.6	120.7	▲4.9		▲10.3
電気機械工業	374.5	257.5	▲3.2		▲13.1

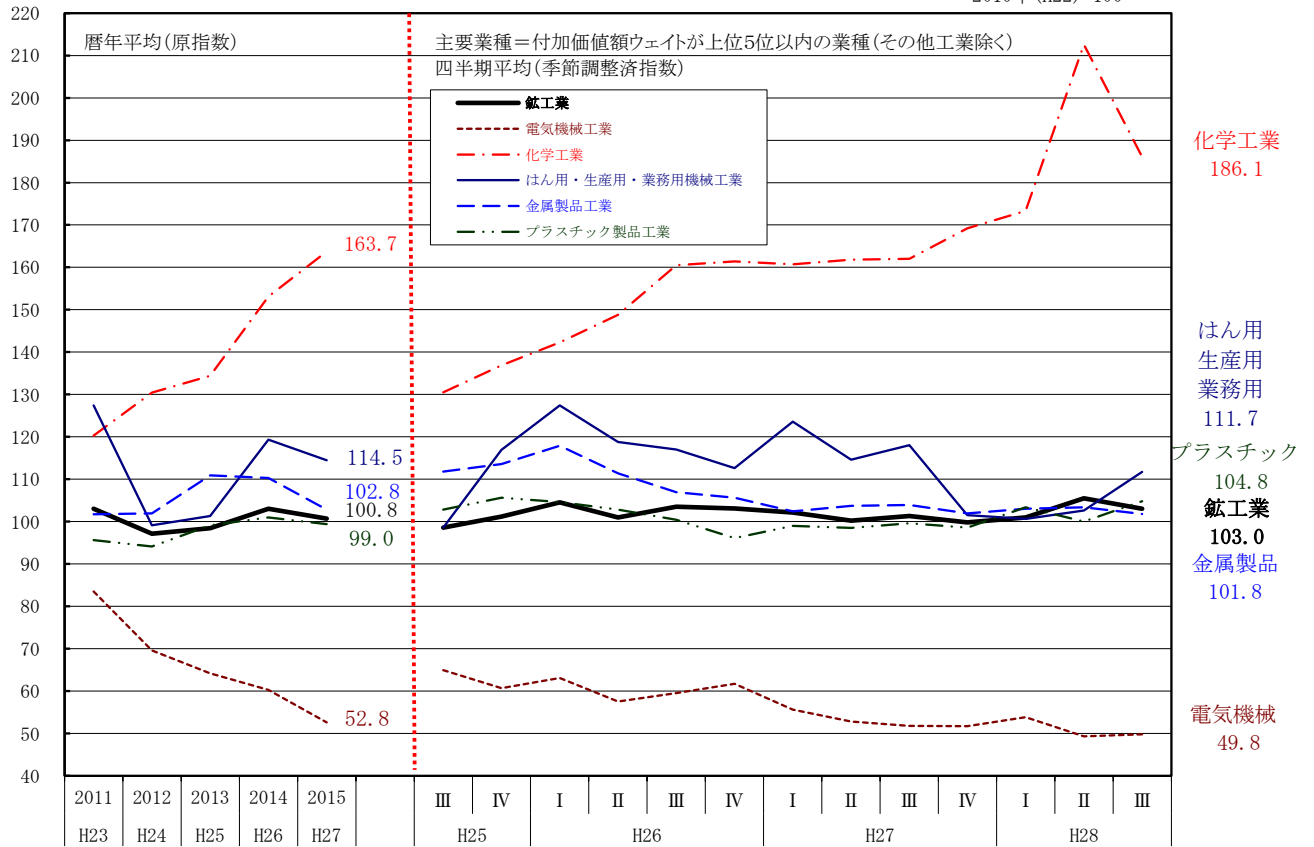
↑ 上昇した業種(5業種)

主な業種	ウェイト	指数	前期末比 (%)	寄与した主な品目	前年同期末比 (%)
繊維工業	389.0	101.1	10.0	化繊・紡績など	▲9.9
化学工業	2727.9	159.0	0.8	プラスチック樹脂など	▲6.0
非鉄金属工業	554.1	77.2	8.0		2.2



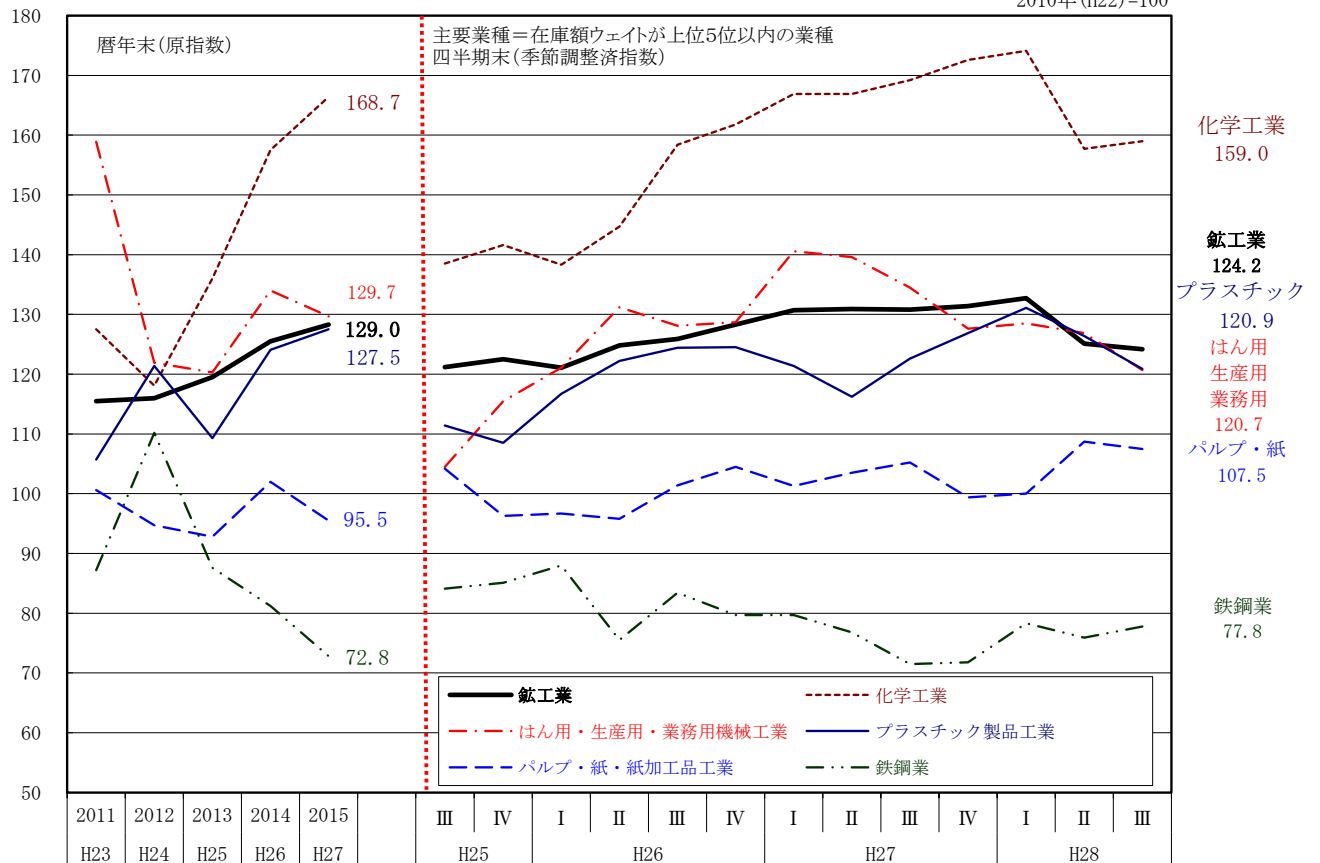
### 主要業種別生産指数の推移（富山県）

2010年(H22)=100



### 主要業種別在庫指数の推移（富山県）

2010年(H22)=100



## ＜在庫循環の最近の傾向＞（8ページ参照）

富山県の在庫循環図をみると、平成24年Ⅰ、Ⅱ期は「在庫積み上がり局面」に位置し、平成24年Ⅲ、Ⅳ期は「在庫調整局面」へ移動した。平成25年Ⅰ、Ⅱ期は「在庫調整局面」と「在庫減少局面」の境目付近に位置し、平成25年Ⅲ期～平成26年Ⅰ期は「在庫積み増し局面」へ移動した。平成26年Ⅱ、Ⅲ期は「在庫積み増し局面」と「在庫積み上がり局面」の境目付近に位置し、平成26年Ⅳ期～平成27年Ⅲ期は、「在庫積み上がり局面」へ移動した。平成27年Ⅳ期は「在庫積み上がり局面」と「在庫調整局面」の境目付近に位置し、平成28年Ⅰ期は「在庫積み上がり局面」へ移動し、平成28年Ⅱ期は「在庫積み増し局面」へ移動した。今回の平成28年Ⅲ期では、生産が前年同期比1.6%増、在庫が前年同期末比▲5.1%となり、「在庫減少局面」へ移動した。

また、全国の在庫循環図をみると、平成24年Ⅰ期は「在庫積み上がり局面」に位置し、平成24年Ⅱ期は「在庫積み増し局面」へ移動した。平成24年Ⅲ期は「在庫積み上がり局面」へ移動し、平成24年Ⅳ期は「在庫積み上がり局面」と「在庫調整局面」の境目付近に位置し、平成25年Ⅰ期は「在庫調整局面」へ移動した。平成25年Ⅱ期は「在庫調整局面」と「在庫減少局面」の境目付近に位置し、平成25年Ⅲ期は「在庫減少局面」に移動した。平成25年Ⅳ期、平成26年Ⅰ期は「在庫積み増し局面」へ移動し、平成26年Ⅱ期は「在庫積み増し局面」と「在庫積み上がり局面」の境目付近に位置している。平成26年Ⅲ期～平成27年Ⅲ期は、「在庫積み上がり局面」へ移動し、平成27年Ⅳ期は「在庫調整局面」へ移動した。平成28年Ⅰ期は「在庫積み上がり局面」と「在庫調整局面」の境目付近に位置し、平成28年Ⅱ期は「在庫調整局面」へ移動した。今回の平成28年Ⅲ期では、生産が前年同期比0.4%増、在庫が前年同期末比▲2.0%となり、「在庫減少局面」へ移動した。

### 〔在庫循環図について〕

企業は、販売用製品、生産に必要な原材料を在庫として保有しており、その量を出荷・販売などの動きに応じて変化させる。この在庫は、経済活動全体としてみると生産と需要のギャップから発生し、景気変動に合わせて循環的に増減する傾向があり、この循環を在庫循環（Inventory Cycle）と呼んでいる。

この在庫循環は、在庫循環図（生産・在庫指数の原指数の前年同期比による在庫循環の4局面）として示すことができ、「在庫積み増し局面」→「在庫積み上がり局面」→「在庫調整局面」→「在庫減少局面」と景気の局面ごとに起り、通常、時計の反対方向にグラフが推移する傾向がある（傾向変動を除去した場合）。

なお、過去の分析から、ほぼ40ヵ月（3～4年）の循環を示すことが多く、「キッチンの波」（キッチン(Kitchin)が分析したもの）とも呼ばれる。

在庫循環の4局面とは、以下のとおり。

#### 「在庫積み増し局面」

景気が上向き需要が回復しているときには、将来の需要増を見込み、原料を手当し、製品化を急ぎ、在庫を積み増す（図 b1,b2）。

#### 「在庫積み上がり局面」

景気の山を迎え、需要が伸び悩み、下降局面にはいると、企業の需要予測より実際の需要が下回ることになり、在庫がたまりはじめる（意図せざる在庫投資、図 c1,c2）。

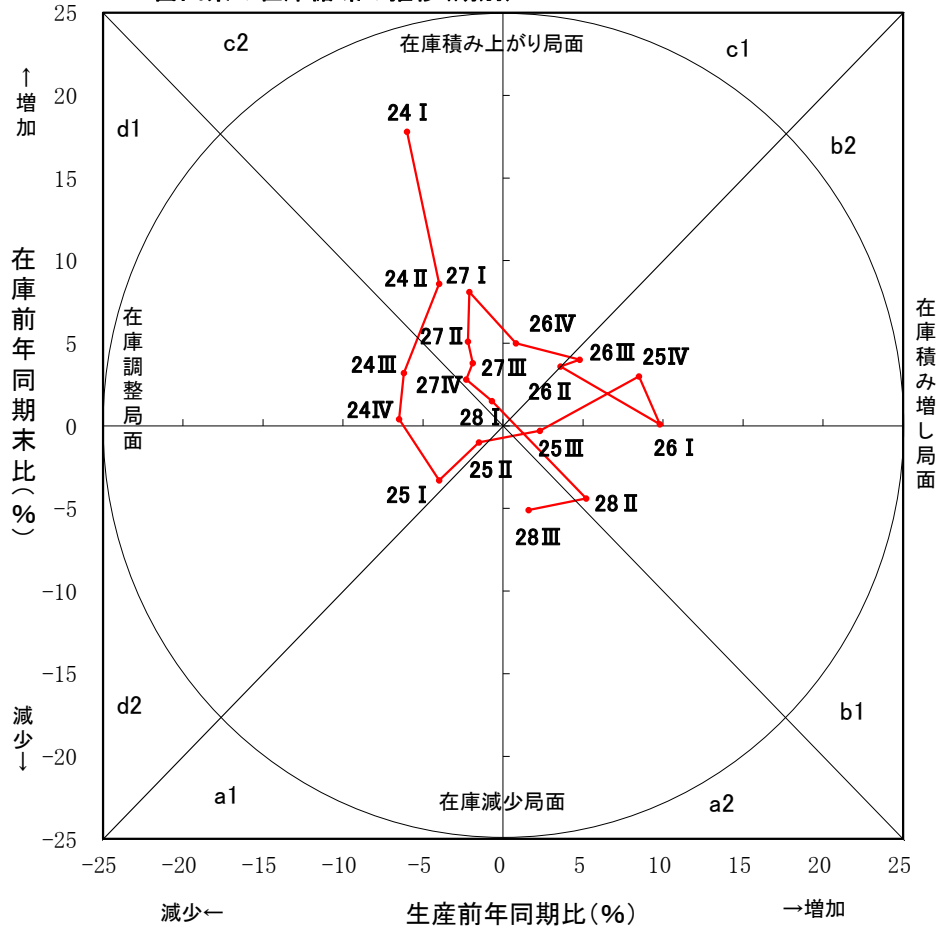
#### 「在庫調整局面」

需要低迷により積み上がった在庫を意図的に減らすため、減産を行う。この結果、景気の停滞・後退は進む。これが在庫調整であり、この在庫調整が終了する時期が、ほぼ景気の谷となる（図 d1,d2）。

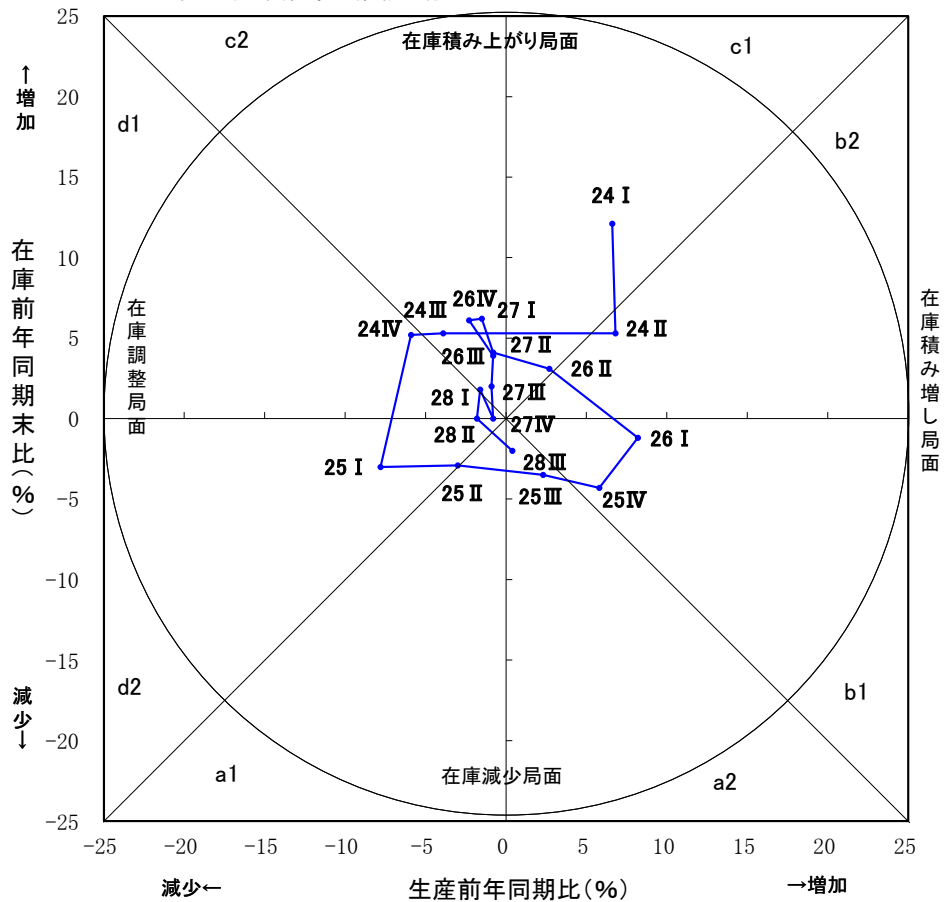
#### 「在庫減少局面」

景気が回復し需要が増えると、最初は生産が追いつかず需要が予測を上回り、生産を増やしても在庫が意図しないで減少する（意図せざる在庫減局面、図 a1,a2）。

富山県の在庫循環の推移(期別)



全国の在庫循環の推移(期別)









## (3)生産指数(四半期別)

平成22年(2010年)=100.0

項目	鉱工業		製造工業														産業総合	電力・ガス事業	鉱工業 (医薬品除く)	機械工業	一般機械工業 (旧分類)	精密機械工業 (旧分類)	
	総合		鉄鋼業	非鉄金属工業	金属製品工業	はん用・生産用・業務用機械工業	電気機械工業	輸送機械工業	窯業・土石製品工業	化学工業	医薬品	プラスチック製品	バルブ・紙・紙加工品	繊維工業	食料品工業	その他							
	ウエイト	10000.0																					
ウエイト	10000.0	10000.0	369.9	795.6	892.4	1347.1	2247.2	303.3	286.3	1495.7	1029.1	826.0	316.9	268.7	409.2	441.7	10704.1	704.1	8970.9	3897.6	1,332.6	14.5	
品目数	187	187	10	13	15	26	20	7	14	20	1	11	17	12	15	7	189	2	186	53	25	1	
原指数年平均値		前年比(%)																					
平成23年	103.0	3.0	103.0	106.7	101.4	101.7	127.4	83.5	84.3	104.3	120.3	129.5	95.6	101.1	97.5	103.6	101.1	103.3	108.5	100.0	98.8	128.0	77.0
平成24年	97.1	▲5.7	97.1	95.7	101.8	101.9	99.1	69.6	103.9	89.7	130.4	149.3	94.1	93.4	98.2	110.2	97.5	98.4	116.3	91.2	82.5	99.5	65.0
平成25年	98.4	1.3	98.4	92.3	100.0	110.9	101.3	64.2	105.2	96.9	134.4	152.9	99.1	96.9	97.0	111.3	102.2	99.5	116.0	92.1	80.3	101.8	59.7
平成26年	103.0	4.7	103.0	93.2	103.8	110.3	119.3	60.3	105.0	88.0	153.1	180.9	101.0	100.8	98.9	113.2	98.9	103.3	108.0	94.0	84.2	120.0	53.6
平成27年	100.8	▲2.1	100.8	88.4	98.8	102.8	114.5	52.8	119.6	80.0	163.7	195.0	99.0	97.8	95.7	110.9	98.8	101.6	113.0	90.0	79.3	115.1	60.4
原指数[四半期]		前年同期比(%)																					
平成25年Ⅲ期	97.4	2.3	97.4	86.6	100.0	113.9	99.6	68.2	103.9	100.3	119.9	144.1	101.6	107.2	89.8	115.8	99.5	99.3	127.1	92.0	81.9	100.1	55.8
Ⅳ期	103.2	8.5	103.2	95.5	108.8	119.8	115.6	59.4	108.3	96.1	142.7	164.0	107.0	97.4	103.9	112.9	106.0	103.0	100.3	96.2	82.6	116.3	49.9
平成26年Ⅰ期	104.1	9.8	104.1	87.2	108.2	115.2	131.1	59.9	119.8	79.9	144.4	163.5	102.6	103.3	99.2	107.1	102.8	104.5	110.7	97.2	89.2	131.9	57.7
Ⅱ期	101.6	3.6	101.6	94.9	103.2	109.0	116.3	58.5	95.0	89.7	150.0	172.6	103.5	91.1	105.7	115.7	101.0	102.6	116.1	93.5	81.3	116.9	55.1
Ⅲ期	102.1	4.8	102.1	95.4	99.6	107.8	117.6	62.4	104.3	93.2	148.9	184.5	99.5	107.3	89.2	117.9	95.0	103.0	116.5	92.7	84.8	118.3	52.8
Ⅳ期	104.0	8.8	104.0	95.5	103.9	109.3	112.4	60.4	100.9	89.1	169.0	203.1	98.2	101.4	101.4	112.1	96.6	103.0	88.6	92.7	81.5	113.0	48.7
平成27年Ⅰ期	101.9	▲2.1	101.9	87.3	97.5	100.2	128.9	53.4	125.6	80.3	161.2	189.1	96.7	101.8	99.9	101.8	96.9	102.6	113.4	91.9	85.1	129.7	58.5
Ⅱ期	99.4	▲2.2	99.4	91.1	96.0	100.7	112.7	52.3	105.4	78.0	164.7	194.9	98.9	88.9	86.0	113.2	100.7	102.1	141.3	88.4	77.3	113.3	59.0
Ⅲ期	100.2	▲1.9	100.2	87.5	99.4	104.5	117.9	53.6	118.1	81.9	151.4	185.4	99.8	105.7	97.6	116.2	97.3	101.0	112.8	90.4	80.8	118.4	66.1
Ⅳ期	101.6	▲2.3	101.6	87.7	102.2	105.9	98.5	51.9	129.5	79.6	177.6	210.4	100.6	94.9	99.3	112.4	100.5	100.4	84.4	89.1	74.1	98.9	58.1
平成28年Ⅰ期	101.2	▲0.7	101.2	86.0	97.2	100.5	106.7	51.8	144.2	52.3	178.5	212.2	103.0	96.8	96.1	101.1	100.5	102.0	113.1	88.5	78.0	107.1	69.0
Ⅱ期	104.6	5.2	104.6	88.3	94.5	100.5	100.9	48.8	137.8	59.3	215.9	265.3	100.5	93.1	65.9	112.7	102.4	104.2	98.7	86.2	73.7	101.2	77.1
Ⅲ期	101.8	1.6	101.8	84.5	99.3	102.0	111.6	51.5	140.6	61.3	173.9	219.3	104.9	105.8	83.5	111.1	96.1	101.2	93.0	88.4	79.2	111.9	83.7
前年同期比(%)	1.6		1.6	▲3.4	▲0.1	▲2.4	▲5.3	▲3.9	19.1	▲25.2	14.9	18.3	5.1	0.1	▲14.4	▲4.4	▲1.2	0.2	▲17.6	▲2.2	▲2.0	▲5.5	26.6
季節調整指数[四半期]		前期比(%)																					
平成25年Ⅲ期	98.6	1.8	98.6	89.5	99.4	111.8	98.6	64.9	103.0	97.4	130.5	149.8	102.8	99.9	96.0	113.2	103.6	99.7	113.8	92.5	80.3	99.0	56.8
Ⅳ期	101.2	2.6	101.2	93.9	103.9	113.6	116.9	60.7	114.5	90.8	136.9	157.7	105.6	95.4	98.1	112.1	104.0	102.8	129.2	94.7	84.1	117.4	55.0
平成26年Ⅰ期	104.5	3.3	104.5	90.2	109.6	117.9	127.4	63.1	108.7	87.1	142.3	165.5	104.6	103.5	99.3	118.3	103.8	105.0	115.2	98.1	89.4	128.1	55.7
Ⅱ期	101.0	▲3.3	101.0	91.0	105.5	111.4	118.8	57.5	99.5	90.4	148.8	175.4	102.8	97.2	101.4	109.0	97.3	101.2	105.3	92.6	80.4	119.6	51.0
Ⅲ期	103.5	2.5	103.5	98.1	99.9	106.9	117.0	59.5	103.9	89.8	160.5	192.1	100.4	100.3	97.5	114.9	98.7	103.7	103.9	93.3	83.6	117.7	53.6
Ⅳ期	103.1	▲0.4	103.1	94.1	100.3	105.6	112.6	61.7	106.7	84.7	161.4	191.6	96.1	102.4	96.7	112.7	95.5	103.7	108.9	92.2	83.3	113.1	54.2
平成27年Ⅰ期	102.1	▲1.0	102.1	90.8	98.7	102.4	123.6	55.6	108.8	85.7	160.7	193.7	99.0	100.0	98.7	112.0	97.8	103.2	118.2	91.9	83.5	124.6	55.4
Ⅱ期	100.2	▲1.9	100.2	88.0	98.2	103.7	114.6	52.8	114.8	79.8	161.8	195.1	98.5	98.9	84.0	108.5	97.8	101.6	122.7	89.2	78.6	115.3	55.8
Ⅲ期	101.3	1.1	101.3	88.7	100.4	103.9	118.0	51.8	121.9	78.3	162.0	192.2	99.6	100.0	108.2	112.5	101.1	101.5	104.1	91.1	80.2	118.2	66.5
Ⅳ期	99.8	▲1.5	99.8	86.0	98.2	101.9	101.5	51.7	132.4	76.0	169.2	197.6	98.6	94.0	96.2	112.2	98.9	100.2	105.4	88.1	75.5	102.0	65.4
平成28年Ⅰ期	101.0	1.2	101.0	89.4	97.5	103.0	100.6	53.8	141.1	56.5	173.3	209.7	103.4	97.5	96.7	107.9	100.7	101.7	112.6	88.4	76.7	101.1	64.5
Ⅱ期	105.5	4.5	105.5	85.4	96.8	103.4	102.6	49.3	150.0	60.5	212.6	266.5	100.0	104.4	64.1	108.2	99.5	103.7	85.5	87.0	74.9	103.0	73.2
Ⅲ期	103.0	▲2.4	103.0	85.8	100.5	101.8	111.7	49.8	145.7	58.8	186.1	227.5	104.8	100.1	94.5	107.7	100.1	101.8	85.7	89.1	78.7	111.7	83.8
前期比(%)	▲2.4		▲2.4	0.5	3.8	▲1.5	8.9	1.0	▲2.9	▲2.8	▲12.5	▲14.6	4.8	▲4.1	47.4	▲0.5	0.6	▲1.8	0.2	2.4	5.1	8.4	14.5

## (4)在庫指数(四半期別)

平成22年(2010年)=100.0

項目	製造工業		産業総合														産業総合		鉱工業		一般機械		精密															
	製造工業		鉄鋼業		非鉄金属		金属製品		はん用・生産用・業務用機械工業		電気機械		輸送機械		窯業・土石製品		化学工業		医薬品		プラスチック製品		パルプ・紙・紙加工品		繊維工業		食料品		その他		電力・ガス事業		機械工業		機械工業		機械工業	
	10000.0	10000.0	719.2	554.1	638.1	1462.6	374.5	200.6	409.7	2727.9	1424.6	942.9	773.9	389.0	649.2	158.3	10000.3	0.3	8575.4	2037.7	1,419.5	43.1																
ウェイト	116	116	9	6	8	11	3	2	10	20	1	9	15	11	10	2	117	1	115	16	10	1																
原指数年末値	前年比(%)																																					
平成23年	115.5	13.1	115.5	87.2	133.5	64.9	158.9	131.0	127.3	79.8	127.5	138.6	105.7	100.6	109.5	84.8	91.3	115.5	74.0	111.7	150.7	160.7	100.7															
平成24年	116.0	0.4	116.0	110.2	102.1	67.3	121.9	337.0	155.3	81.0	118.1	138.5	121.4	94.7	94.1	80.4	89.1	116.0	72.3	112.3	164.7	123.6	64.5															
平成25年	119.5	3.0	119.5	87.6	80.4	92.2	120.3	369.8	152.2	90.1	136.0	168.4	109.3	92.8	99.5	77.8	74.3	119.5	74.9	111.4	169.3	122.1	60.2															
平成26年	125.5	5.0	125.5	81.2	88.9	86.8	134.0	252.0	170.5	82.7	157.5	205.8	124.1	102.0	104.9	76.3	113.0	125.5	74.9	112.2	159.3	136.4	52.6															
平成27年	129.0	2.8	129.0	72.8	81.7	76.5	129.7	329.5	180.8	81.6	168.7	222.9	127.5	95.5	111.3	72.2	100.8	129.0	72.2	113.4	171.4	130.5	102.5															
原指数[四半期]	前年同期比(%)																																					
平成25年	119.1	▲0.3	119.1	81.3	86.9	96.2	106.5	368.7	154.9	129.3	129.4	169.1	109.1	110.9	93.9	85.4	71.2	119.1	74.2	110.8	159.5	107.7	66.2															
Ⅲ期	119.5	3.0	119.5	87.6	80.4	92.2	120.3	369.8	152.2	90.1	136.0	168.4	109.3	92.8	99.5	77.8	74.3	119.5	74.9	111.4	169.3	122.1	60.2															
平成26年	122.7	0.1	122.7	89.7	80.3	90.0	119.5	377.3	154.8	78.7	142.8	179.5	118.2	95.0	94.1	86.7	87.5	122.7	73.3	113.3	170.4	121.4	58.7															
Ⅰ期	126.3	3.6	126.3	79.7	86.7	105.0	125.8	350.4	152.2	88.5	151.1	174.3	122.1	83.6	105.6	93.1	95.2	126.3	74.7	118.3	169.7	128.3	44.8															
Ⅱ期	123.9	4.0	123.9	79.8	91.4	98.0	131.1	218.4	163.3	98.9	151.0	193.6	122.0	108.4	102.7	83.5	106.5	123.9	75.9	112.3	150.3	133.9	37.4															
Ⅲ期	125.5	5.0	125.5	81.2	88.9	86.8	134.0	252.0	170.5	82.7	157.5	205.8	124.1	102.0	104.9	76.3	113.0	125.5	74.9	112.2	159.3	136.4	52.6															
平成27年	132.6	8.1	132.6	82.4	78.2	89.4	141.4	291.4	173.0	92.7	173.2	232.6	123.1	97.9	103.1	85.5	111.6	132.6	75.2	116.0	172.1	143.8	63.1															
Ⅰ期	132.8	5.1	132.8	79.4	78.7	89.8	135.2	353.2	176.8	97.9	174.1	228.9	114.3	89.7	100.0	87.5	105.3	132.8	74.1	116.8	179.3	137.4	60.3															
Ⅱ期	128.6	3.8	128.6	68.1	73.8	89.0	137.2	274.2	180.6	110.1	162.0	214.2	120.4	114.5	110.3	78.2	107.8	128.6	73.7	114.4	166.7	138.8	87.2															
Ⅲ期	129.0	2.8	129.0	72.8	81.7	76.5	129.7	329.5	180.8	81.6	168.7	222.9	127.5	95.5	111.3	72.2	100.8	129.0	72.2	113.4	171.4	130.5	102.5															
平成28年	134.6	1.5	134.6	80.9	74.8	90.8	129.2	339.8	184.3	75.7	180.7	247.1	132.9	96.6	109.6	80.5	106.2	134.6	73.9	116.0	173.3	130.6	85.7															
Ⅰ期	126.9	▲4.4	126.9	78.5	71.3	99.1	122.9	294.3	184.8	77.1	164.5	212.9	124.3	94.2	96.0	89.5	107.7	126.9	73.6	112.7	160.5	124.3	76.2															
Ⅱ期	122.1	▲5.1	122.1	74.1	75.4	99.1	123.1	238.2	182.8	81.5	152.2	205.8	118.7	117.0	99.4	79.0	102.2	122.1	74.2	108.2	150.1	124.2	86.7															
Ⅲ期	前年同期比(%)	▲5.1	▲5.1	8.8	2.2	11.3	▲10.3	▲13.1	1.2	▲26.0	▲6.0	▲3.9	▲1.4	2.2	▲9.9	1.0	▲5.2	▲5.1	0.7	▲5.4	▲10.0	▲10.5	▲0.6															
季節調整指数[四半期]	前期比(%)																																					
平成25年	121.2	0.3	121.2	84.1	91.1	98.2	104.5	371.6	156.4	120.0	138.5	175.2	111.4	104.2	97.2	87.6	71.6	121.2	78.8	112.8	158.7	105.6	65.8															
Ⅲ期	122.5	1.1	122.5	85.1	79.0	102.9	115.5	368.6	153.1	110.3	141.6	179.0	108.5	96.3	101.1	85.7	76.4	122.5	73.1	112.9	164.9	117.4	55.2															
平成26年	121.1	▲1.1	121.1	88.0	81.5	86.3	121.1	361.0	153.3	79.4	138.3	167.1	116.7	96.7	98.0	84.2	82.0	121.1	73.3	113.3	168.2	123.0	58.4															
Ⅰ期	124.8	3.1	124.8	75.5	86.7	98.7	131.2	338.9	151.3	93.4	144.7	172.8	122.2	95.8	99.3	86.0	94.1	124.8	74.2	116.7	173.0	133.6	46.7															
Ⅱ期	125.9	0.9	125.9	83.4	93.6	99.2	128.1	228.3	164.4	90.6	158.4	198.8	124.4	101.4	105.1	85.2	107.2	125.9	77.7	114.3	150.9	130.8	39.9															
Ⅲ期	128.3	1.9	128.3	79.7	89.0	98.5	128.7	254.0	170.1	93.0	161.8	213.7	124.5	104.5	105.2	84.4	116.0	128.3	73.9	114.1	156.2	131.2	48.3															
平成27年	130.7	1.9	130.7	79.7	80.5	87.8	140.6	278.3	172.3	97.2	166.9	216.9	121.4	101.3	107.4	83.2	106.4	130.7	74.9	116.0	169.5	143.1	61.4															
Ⅰ期	130.9	0.2	130.9	76.8	78.9	85.2	139.6	319.1	176.3	101.9	166.9	226.2	116.2	103.5	95.7	81.4	105.6	130.9	73.7	115.6	177.2	141.7	64.4															
Ⅱ期	130.8	▲0.1	130.8	71.5	75.5	88.2	134.5	296.4	180.5	99.5	169.2	220.1	122.6	105.2	112.2	80.0	106.9	130.8	73.7	116.2	171.1	135.9	86.4															
Ⅲ期	131.4	0.5	131.4	71.8	79.2	83.1	127.6	336.5	181.3	93.1	172.6	228.2	126.9	99.4	110.8	79.7	101.7	131.4	71.8	115.2	171.2	128.6	94.1															
平成28年	132.7	1.0	132.7	78.3	77.0	89.2	128.5	324.5	183.6	79.3	174.1	230.4	131.1	100.0	114.2	78.3	101.3	132.7	73.6	116.0	170.6	129.9	83.4															
Ⅰ期	125.1	▲5.7	125.1	75.9	71.5	94.0	126.9	265.9	184.3	80.3	157.7	210.4	126.4	108.7	91.9	83.2	108.1	125.1	73.2	111.6	158.6	128.2	81.3															
Ⅱ期	124.2	▲0.7	124.2	77.8	77.2	98.2	120.7	257.5	182.7	73.6	159.0	211.4	120.9	107.5	101.1	80.8	101.4	124.2	74.2	109.9	154.1	121.6	85.9															
Ⅲ期	前期末比(%)	▲0.7	▲0.7	2.5	8.0	4.5	▲4.9	▲3.2	▲0.9	▲8.3	0.8	0.5	▲4.4	▲1.1	10.0	▲2.9	▲6.2	▲0.7	1.4	▲1.5	▲2.8	▲5.1	5.7															

品目数 Items	鉱工業 Mining and manufacturing										9	
	188	最終需要財 Final demand goods						生産財 Producer goods		114		232.8
		65	42	投資財 Investment goods		消費財 Consumer goods		23	21			
				資本財 Capital goods	建設財 Construction goods	耐久消費財 Durable consumer goods	非耐久消費財 Non-Durable consumer goods					
ウェイト Weight	10000.0	3519.3	1896.8	869.6	1027.2	1622.5	4.7	1617.8	6480.7	6247.9	9	
平成 23年	103.0	116.9	113.9	133.0	97.7	120.3	124.6	120.3	95.5	95.3	99.7	
24年	97.1	112.0	93.3	92.9	93.6	133.9	142.3	133.8	89.1	88.7	99.0	
25年	98.4	115.8	97.9	96.3	99.4	136.6	115.5	136.7	88.9	88.4	101.9	
26年	103.0	128.3	105.2	116.3	95.9	155.3	112.5	155.5	89.2	88.8	99.1	
27年	100.8	127.8	97.7	107.6	89.3	163.0	99.0	163.2	86.1	85.6	98.9	
平成27年 III期	101.3	129.5	101.7	113.7	91.3	161.7	97.8	161.9	86.5	85.9	99.9	
IV期	99.8	125.1	89.4	91.5	87.5	165.0	102.7	165.2	85.9	85.4	99.3	
平成28年 I期	101.0	127.7	88.6	90.1	88.0	172.8	115.8	173.0	86.8	86.5	95.3	
II期	105.5	144.5	90.1	92.5	87.6	208.2	118.3	208.6	84.1	83.6	97.0	
III期	103.0	135.4	95.8	104.4	88.4	181.6	115.7	181.8	85.9	85.5	95.2	
平成27年 6月	100.3	127.6	100.1	110.3	91.8	163.3	111.6	163.5	84.1	83.6	98.5	
7月	101.0	129.2	104.2	119.5	91.9	158.2	82.8	158.4	85.8	85.2	101.9	
8月	102.3	132.4	106.1	122.0	91.3	165.4	98.9	165.6	86.2	85.7	96.6	
9月	100.7	126.8	94.8	99.5	90.6	161.5	111.6	161.7	87.4	86.9	101.2	
10月	100.4	125.3	92.7	96.6	89.8	163.7	93.3	164.0	86.8	86.3	99.9	
11月	101.0	126.6	89.9	91.8	87.9	164.3	104.3	164.5	86.5	86.1	99.2	
12月	98.0	123.3	85.7	86.0	84.8	167.1	110.5	167.1	84.3	83.8	98.9	
平成28年 1月	103.3	131.1	92.0	92.2	91.9	177.2	112.8	177.4	88.5	88.1	99.1	
2月	99.6	126.3	90.3	93.9	85.6	164.4	124.0	164.5	85.3	85.1	91.7	
3月	100.2	125.7	83.6	84.2	86.4	176.9	110.7	177.1	86.5	86.3	95.2	
4月	116.3	176.0	86.1	83.2	87.4	278.6	124.1	279.2	84.6	83.9	101.1	
5月	99.7	128.6	92.4	100.9	84.4	170.5	133.3	170.7	83.9	83.4	100.2	
6月	100.5	129.0	91.9	93.4	90.9	175.6	97.6	175.9	83.8	83.5	89.6	
7月	100.5	132.3	94.4	100.6	88.1	176.4	122.7	176.6	83.4	82.9	93.2	
8月	104.8	137.1	102.8	119.4	88.8	178.3	114.9	178.5	87.5	87.2	94.7	
9月	103.7	136.7	90.3	93.2	88.2	190.2	109.5	190.4	86.9	86.4	97.8	
季節調整指数前月比(%)	▲ 1.0	▲ 0.3	▲ 12.2	▲ 21.9	▲ 0.7	6.7	▲ 4.7	6.7	▲ 0.7	▲ 0.9	3.3	
原 指 数	105.1	133.8	92.5	92.9	92.2	182.1	100.1	182.3	89.5	89.2	97.2	
原指数前年同月比(%)	4.2	8.3	▲ 3.0	▲ 5.8	▲ 0.5	16.4	10.0	16.4	1.1	1.4	▲ 5.0	

品目数 Items	鉱工業 Mining and manufacturing										6	
	117	最終需要財 Final demand goods						生産財 Producer goods		74		402.7
		37	19	投資財 Investment goods		消費財 Consumer goods		18	17			
				資本財 Capital goods	建設財 Construction goods	耐久消費財 Durable consumer goods	非耐久消費財 Non-Durable consumer goods					
ウェイト Weight	10000.0	3940.3	1336.7	266.9	1069.8	2603.6	2.7	2600.9	6059.7	5657.0	6	
平成 23年	115.5	106.1	80.0	126.1	68.4	119.6	112.2	119.6	121.6	123.5	96.1	
24年	116.0	110.1	85.2	115.1	77.7	122.9	56.0	123.0	119.9	121.8	92.5	
25年	119.5	121.2	89.6	89.6	89.6	137.5	57.2	137.6	118.4	120.1	93.9	
26年	125.5	138.6	91.9	103.4	89.0	162.6	40.9	162.7	117.0	119.2	86.5	
27年	129.0	139.8	85.8	106.0	80.8	167.5	30.1	167.7	121.9	123.7	96.4	
平成27年 III期	130.8	140.4	90.3	100.8	87.8	166.6	39.9	166.7	124.7	126.4	102.3	
IV期	131.4	143.1	88.2	103.0	84.5	171.6	25.8	171.8	123.7	125.6	95.4	
平成28年 I期	132.7	147.4	92.3	102.8	89.2	174.6	28.8	174.8	122.9	125.8	82.2	
II期	125.1	140.6	95.6	107.1	92.9	163.6	41.5	163.6	115.5	117.7	87.0	
III期	124.2	138.1	93.7	96.1	93.2	161.3	32.9	161.4	115.2	117.5	83.7	
平成27年 6月	130.9	143.2	89.9	100.6	87.4	170.4	34.2	170.4	123.4	126.1	87.3	
7月	131.0	143.2	95.1	106.3	91.5	168.5	36.4	168.6	123.1	125.2	93.4	
8月	130.9	140.2	92.1	104.9	89.2	164.7	29.5	164.7	124.7	127.1	92.9	
9月	130.8	140.4	90.3	100.8	87.8	166.6	39.9	166.7	124.7	126.4	102.3	
10月	130.9	140.4	88.4	100.5	85.8	167.5	31.6	167.7	124.3	125.9	93.0	
11月	131.6	141.0	88.4	99.4	85.9	168.0	31.9	168.1	124.3	126.3	98.2	
12月	131.4	143.1	88.2	103.0	84.5	171.6	25.8	171.8	123.7	125.6	95.4	
平成28年 1月	132.0	144.2	89.9	108.1	85.7	171.7	22.7	171.8	124.2	126.1	97.8	
2月	129.8	142.1	89.5	102.1	85.6	168.4	31.1	168.6	122.8	124.7	96.0	
3月	132.7	147.4	92.3	102.8	89.2	174.6	28.8	174.8	122.9	125.8	82.2	
4月	130.2	144.6	92.3	111.9	87.6	171.7	39.1	171.9	121.3	124.1	83.5	
5月	127.8	139.2	93.7	110.6	89.9	162.5	28.4	162.6	120.2	122.4	92.3	
6月	125.1	140.6	95.6	107.1	92.9	163.6	41.5	163.6	115.5	117.7	87.0	
7月	123.8	138.3	98.7	106.6	96.0	159.1	33.9	159.2	114.4	116.3	87.9	
8月	126.5	141.2	96.3	108.8	93.4	164.0	35.2	164.1	116.9	119.5	83.0	
9月	124.2	138.1	93.7	96.1	93.2	161.3	32.9	161.4	115.2	117.5	83.7	
季節調整指数前月比(%)	▲ 1.8	▲ 2.2	▲ 2.7	▲ 11.7	▲ 0.2	▲ 1.6	▲ 6.5	▲ 1.6	▲ 1.5	▲ 1.7	0.8	
原 指 数	122.1	137.0	97.6	98.1	97.5	157.3	33.1	157.4	112.4	114.7	80.3	
原指数前年同月比(%)	▲ 5.1	▲ 1.7	3.8	▲ 4.7	6.2	▲ 3.2	▲ 17.7	▲ 3.2	▲ 7.6	▲ 7.1	▲ 18.2	

※ 生産、在庫の年数値は原指数である。

※ 在庫の年数値は年末値、四半期数値は期末値である。

最終需要財(鉱工業又は他の産業に原材料等として投入されない製品。ただし、建設財を含み、企業消費財を除く。)

投資財(資本財と建設財の合計)

資本財(家計以外で購入される製品で、原則、想定耐用年数が1年以上で比較的購入価格が高いもの。)

建設財(建築工事に用いる資材及び衛生用陶磁器等の建築物に付随する内装品及び土木工事に用いる資材)

消費財(家計で購入される製品。耐久消費財と非耐久消費財の合計)

耐久消費財(原則、想定耐用年数1年以上で、比較的購入単価が高いもの。)

非耐久消費財(原則、想定耐用年数1年未満又は比較的購入単価が安いもの。)

生産財(鉱工業又は他の産業に原材料等として投入される製品。ただし、企業消費財を含み、建設財を除く。)

鉱工業用生産財(鉱工業の生産工程に、原材料、燃料、部品、容器、消耗品、工具等として再投入される製品)

その他用生産財(非鉱工業用の原材料、燃料、容器、消耗品及び企業消費財)

## 鋳工業指数利用者のために（利用上の注意）

### 1 作成目的

鋳工業の生産及び在庫状況を数量的に調査し、富山県における鋳工業の動向を総合的に把握することを目的とする。鋳工業指数とは、一定地域内における月々の鋳工業生産量及び在庫量を、ある一定時期を基準にして指数化したものである。

### 2 基準時及びウェイト算定年次

指数の基準時は平成22年(2010年)である。したがって、指数値は平成22年の平均を100.0とした比率で示されている。また、ウェイトも平成22年の産業構造により作成されている。平成22年基準は、平成25年11月25日に公表し、同年9月分指数から適用するとともに、平成20年(2008年)まで遡及計算を行っている。

### 3 分類

分類は、日本標準産業中分類(若干の組み替えを行っている)に準拠した「業種分類」と、品目の経済的用途に着目した「特殊分類(財別)」の2つの分類による。

### 4 指数の種類及び採用品目数

	平成 22 年基準採用品目数			電力・ガス事業 《参考系列》	ウェイト 算定基準
	計	製造工業	鋳業		
生産指数	187	187	—	2	付加価値額
生産者製品在庫指数	116	116	—	1	在庫額

- ・生産指数(付加価値額ウェイト)⇒生産活動の生産水準の動き
- ・生産者製品在庫指数⇒生産製品が出荷されずに生産者段階に残っている在庫の動き
- ※ 受注生産等で在庫を把握する必要がないものや、在庫の把握が極めて困難で数値が得られない品目があるため、生産者製品在庫指数の採用品目数は、生産指数より少ない。特殊分類は、財用途が2財にわたる(1品目)ものはウェイトを分割して各財毎に集計しているため、業種分類と特殊分類では採用品目数が一致していない。また、採用単位は、製品数量単位及び製品固有単位を基本としている。

### 5 総合指数の算式

総合指数の算式は、品目別指数を基準時のウェイトで総合する基準時固定加重算術平均法(ラスパイレズ算式)による。具体的には次のとおり。

$$I_t = \frac{\sum P_{i0} Q_{it}}{\sum P_{i0} Q_{i0}} = \sum \frac{P_{i0} Q_{i0}}{\sum P_{i0} Q_{i0}} \times \left[ \frac{Q_{it}}{Q_{i0}} \right] = \sum \frac{W_{i0}}{\sum W_{i0}} \times \left[ \frac{Q_{it}}{Q_{i0}} \right]$$

$I_t$ …t時点の総合指数

$P_{i0}$ …品目別平成22年平均単価(生産指数は品目別平成22年平均付加価値単価)

$Q_{i0}$ …品目別平成22年1ヶ月平均数量(基準数量)

$Q_{it}$ …品目別比較時数量

$W_{i0}$ …品目別平成22年ウェイト(ウェイトは鋳工業に対する万分比)

### 6 季節調整方法

センサス局法(X-12-ARIMA)を採用

季節調整済指数=原指数÷(季節・曜日・祝祭日・うるう年指数)

※ 在庫指数の場合、()内は季節指数のみ。

※ 平成28年1月以降の季節指数は、平成27年の季節指数を適用している。

### 7 その他

本書記載の数値を転載するときは、「富山県鋳工業生産の動き」による旨を明記してください。この月報の前月公表値が修正報告により若干変更されている場合があります。内容についてのお問い合わせは、下記あてにお願いします。

〒 930-8501 富山市新総曲輪1番7号  
富山県 経営管理部 統計調査課 商工係  
Tel:076-444-3193(直通)