

平成 28 年 10 月 25 日

富山県鋳工業生産の動き

～平成28年(2016年)8月分～

総合指数

平成22年(2010年)=100、季節調整済

	28年8月	前月比 (%)	前年同月比 (%)
生産指数	104.8	4.3	4.3
在庫指数	126.5	2.2	▲3.3

1 生産指数 (季節調整済指数) は 104.8 と前月に比べ 4.3%の上昇となり、2ヵ月ぶりに上昇した(図表)。

これは 13 業種中、**繊維工業、はん用・生産用・業務用機械工業、輸送機械工業**など**8業種**が**上昇**したことによる。なお、**低下**した業種は**化学工業、窯業・土石製品工業、金属製品工業**など**4業種**である。また、**電気機械工業**が**横ばい**となった。

業種別にみると、**繊維工業**は**化繊・紡績**などの増加により同 **83.2%の上昇**で **127.9** となり、**はん用・生産用・業務用機械工業**は**ロボット・産業機械**などの増加により同 **8.6%の上昇**で **119.5** となった。他方、**化学工業**は同 **▲0.8%**で **181.0** となり、**窯業・土石製品工業**は同 **▲2.8%**で **56.1** となった。

また、**前年同月比 (原指数)** は **4.3%の上昇**となり、**2ヵ月ぶりに前年を上回った**。

なお、13 業種中、平成 22 年基準の指数 **100** を上回っている業種は、**化学工業(181.0)、輸送機械工業(152.5)**などの **10 業種**となっている。

2 在庫指数 (季節調整済指数) は 126.5 と前月に比べ 2.2%の上昇となり、5ヵ月ぶりに上昇した(図表)。

これは 13 業種中、**化学工業、繊維工業**など**9業種**が**上昇**したことによる。なお、**低下**した業種は**食品工業、プラスチック製品工業**など**4業種**である。

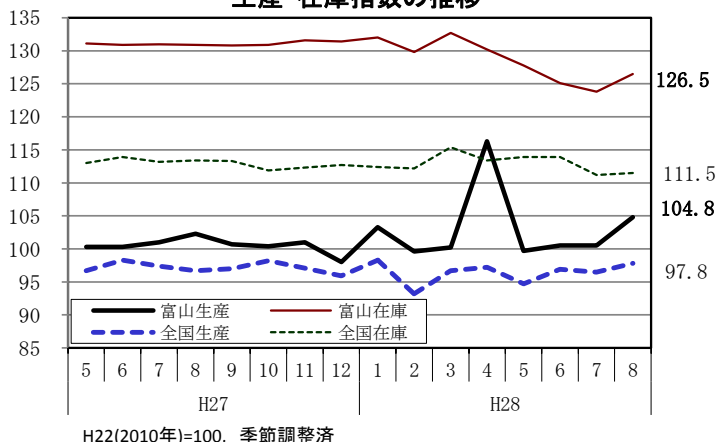
また、**前年同月比 (原指数)** は **▲3.3%**となり、**5ヵ月連続で前年を下回った**。

指数の動き

平成22年(2010年)=100、季節調整済指数

		富山県		全国		
		生産指数	在庫指数	生産指数	在庫指数	
平成27年	5月	100.3	131.1	96.7	113.0	
	6月	100.3	130.9	98.3	113.9	
	7月	101.0	131.0	97.4	113.2	
	8月	102.3	130.9	96.7	113.4	
	9月	100.7	130.8	97.0	113.3	
	10月	100.4	130.9	98.2	111.9	
	11月	101.0	131.6	97.1	112.3	
	12月	98.0	131.4	95.9	112.7	
	平成28年	1月	103.3	132.0	98.3	112.4
		2月	99.6	129.8	93.2	112.2
		3月	100.2	132.7	96.7	115.4
		4月	116.3	130.2	97.2	113.4
5月		99.7	127.8	94.7	113.9	
6月		100.5	125.1	96.9	113.9	
7月		100.5	123.8	96.5	111.2	
8月		104.8	126.5	97.8	111.5	

生産・在庫指数の推移



□ 次回公表予定日：平成28年11月25日(金)

□ 「富山県鋳工業生産の動き」は、HP「とやま統計ワールド」でご覧になれます。

<http://www.pref.toyama.jp/sections/1015/index2.html>

平成28年8月分 業種別の主な動向

※ ウェイトは10000分比で算出

※ 業種は寄与度(全体に与える影響)の大きいものを掲載

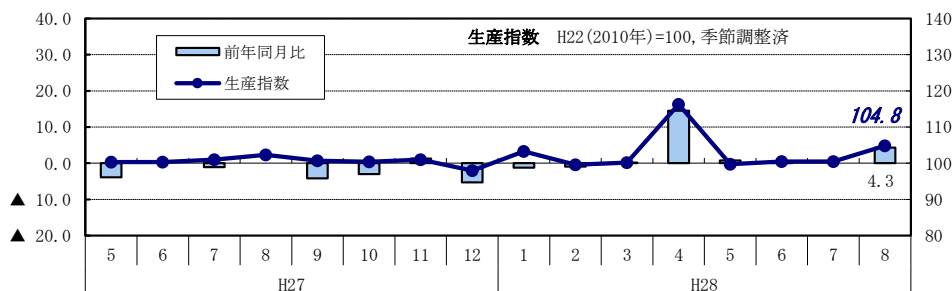
<生産>〔指数104.8(前月比 4.3%)〕

↑ 上昇した業種(8業種)

主な業種	ウェイト	指数	前月比(%)	寄与した主な品目	前年同月比(%)
繊維工業	268.7	127.9	83.2	化繊・紡績など	▲4.0
はん用・生産用・業務用機械工業	1347.1	119.5	8.6	ロボット・産業機械など	▲3.0
輸送機械工業	303.3	152.5	12.3		25.7

↓ 低下した業種(4業種)

主な業種	ウェイト	指数	前月比(%)	寄与した主な品目	前年同月比(%)
化学工業	1495.7	181.0	▲0.8		18.7
窯業・土石製品工業	286.3	56.1	▲2.8		▲21.8
金属製品工業	892.4	100.6	▲0.3		4.0



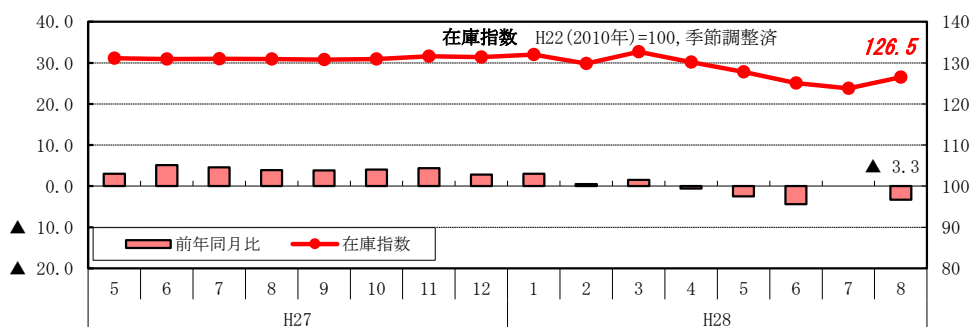
<在庫>〔指数126.5(前月比 2.2%)〕

↑ 上昇した業種(9業種)

主な業種	ウェイト	指数	前月比(%)	寄与した主な品目	前年同月比(%)
化学工業	2727.9	164.6	7.1	医薬品など	▲0.7
繊維工業	389.0	105.0	7.4	化繊・紡績など	▲4.4
電気機械工業	374.5	264.2	5.3		▲21.1

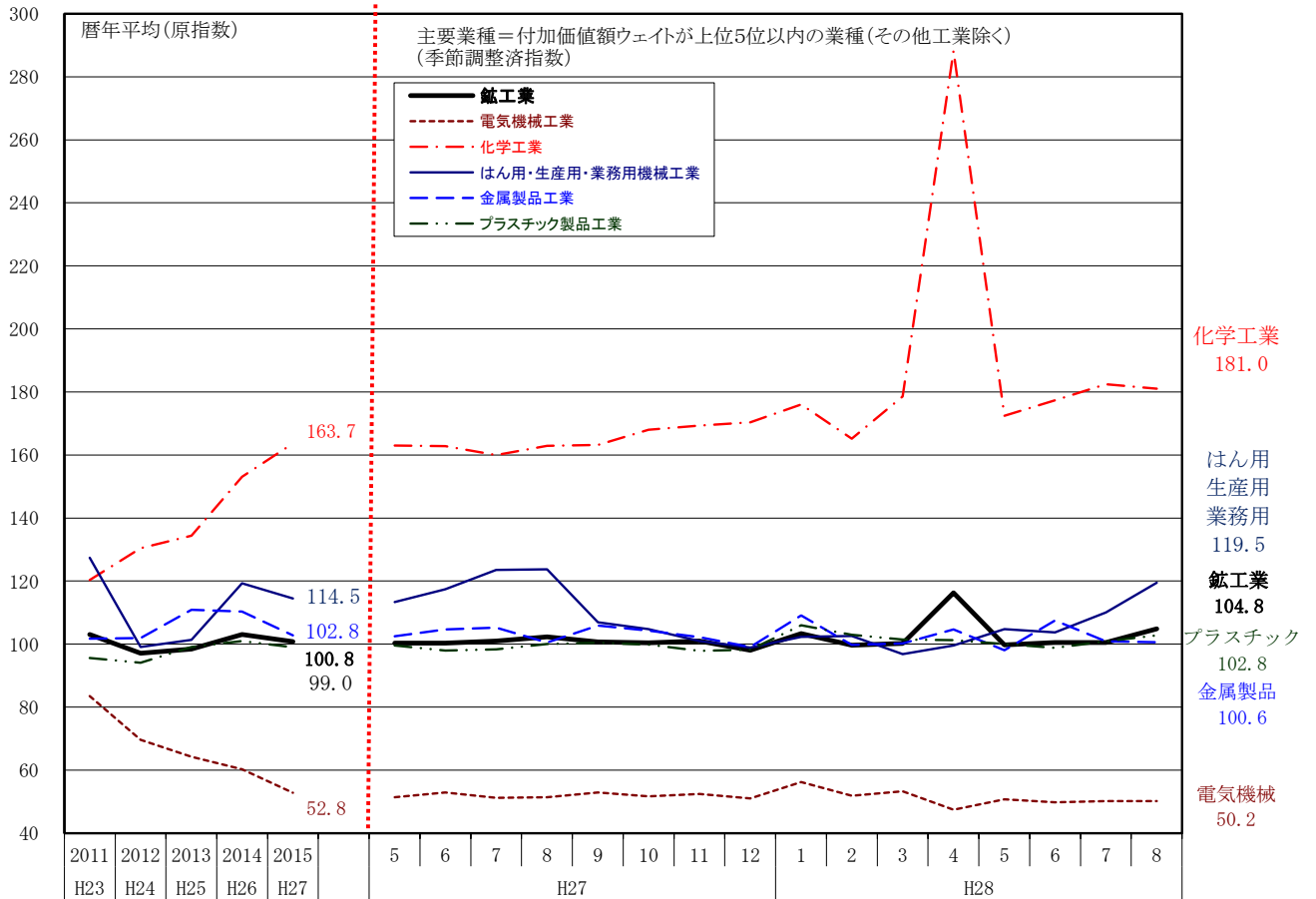
↓ 低下した業種(4業種)

主な業種	ウェイト	指数	前月比(%)	寄与した主な品目	前年同月比(%)
食料品工業	649.2	80.8	▲1.9	飲料など	▲1.7
プラスチック製品工業	942.9	118.4	▲5.7		0.3
パルプ・紙・紙加工品工業	773.9	107.0	▲3.8		3.1



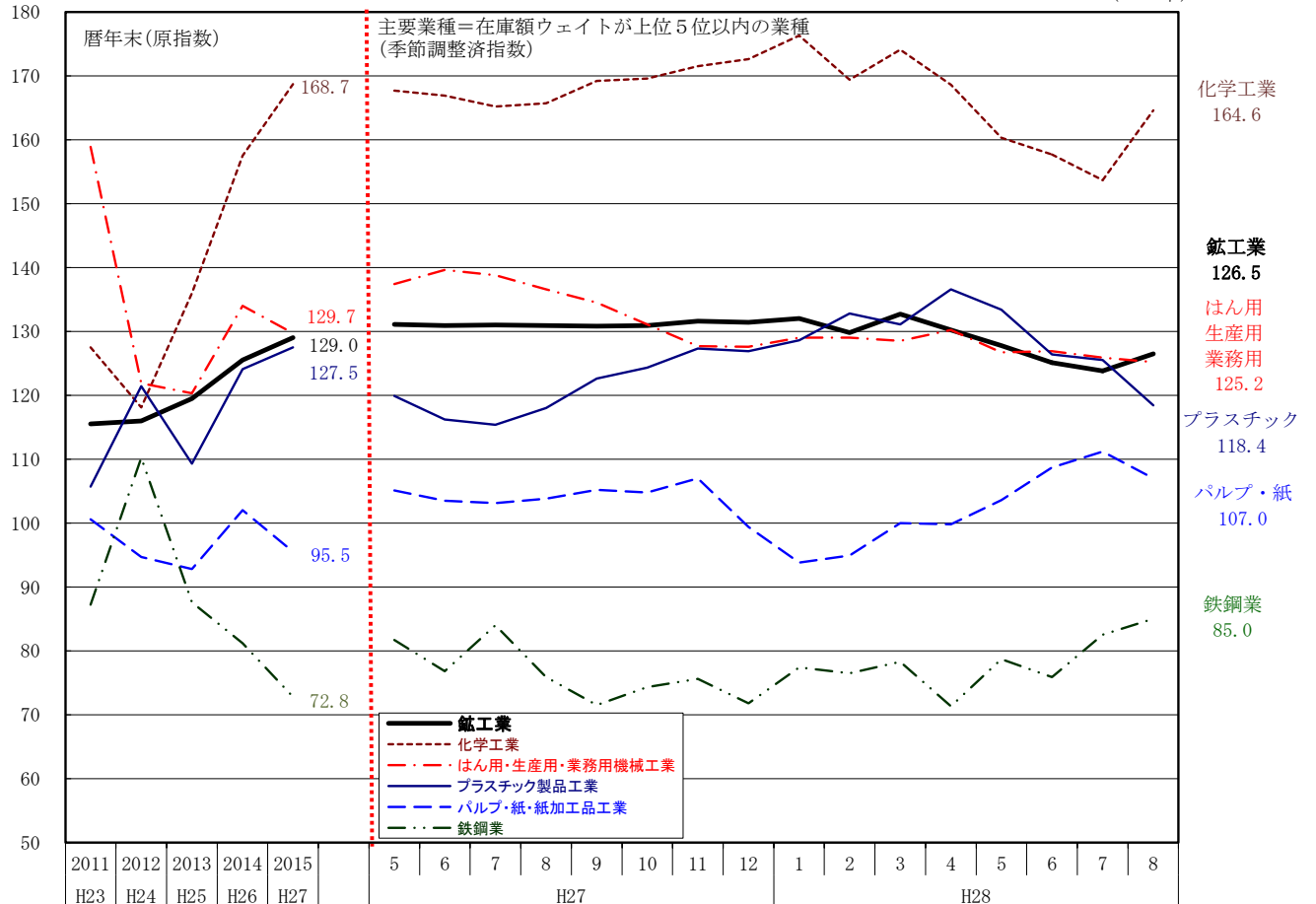
主要業種別生産指数の推移(富山県)

H22(2010年)=100



主要業種別在庫指数の推移(富山県)

H22(2010年)=100



(1)生産指数

平成22年(2010年)=100.0

項目	製造工業		産業総合										電力		総合		機械工業		一般機械		精密	
	鉄鋼	非鉄金属	金属製品	はん用・生産用・業務用	電気機械	輸送機械	窯業・土石製品	化学工業	医薬品	プラスチック製品	パルプ・紙加工品	繊維工業	食料品	その他	ガス事業	電力	総合	機械工業	一般機械	精密		
ウェイト	10000.0	10000.0	369.9	795.6	892.4	1347.1	2247.2	303.3	286.3	1495.7	1029.1	826.0	316.9	268.7	409.2	441.7	10704.1	704.1	8970.9	3897.6	1,332.6	14.5
品目数	187	187	10	13	15	26	20	7	14	20	1	11	17	12	15	7	189	2	186	53	25	1
原指数年平均値	103.0	103.0	106.7	101.4	101.7	127.4	83.5	84.3	104.3	120.3	129.5	95.6	101.1	97.5	103.6	101.1	103.3	108.5	100.0	98.8	128.0	77.0
平成23年	97.1	▲ 5.7	97.1	95.7	101.8	101.9	99.1	69.6	103.9	89.7	130.4	149.3	94.1	93.4	98.2	110.2	97.5	98.4	116.3	91.2	82.5	99.5
平成24年	98.4	1.3	98.4	92.3	100.0	110.9	101.3	64.2	105.2	96.9	134.4	152.9	99.1	96.9	97.0	111.3	102.2	99.5	116.0	92.1	80.3	101.8
平成25年	103.0	4.7	103.0	93.2	103.8	110.3	119.3	60.3	105.0	88.0	153.1	180.9	101.0	100.8	98.9	113.2	98.9	103.3	108.0	94.0	84.2	120.0
平成27年	100.8	▲ 2.1	100.8	88.4	98.8	102.8	114.5	52.8	119.6	80.0	163.7	195.0	99.0	97.8	95.7	110.9	98.8	101.6	113.0	90.0	79.3	115.1
原指数〔四半期〕		前年同期比(%)																				
平成27年Ⅱ期	99.4	▲ 2.2	99.4	91.1	96.0	100.7	112.7	52.3	105.4	78.0	164.7	194.9	98.9	88.9	86.0	113.2	100.7	102.1	141.3	88.4	77.3	113.3
Ⅲ期	100.2	▲ 1.9	100.2	87.5	99.4	104.5	117.9	53.6	118.1	81.9	151.4	185.4	99.8	105.7	97.6	116.2	97.3	101.0	112.8	90.4	80.8	118.4
Ⅳ期	101.6	▲ 2.3	101.6	87.7	102.2	105.9	98.5	51.9	129.5	79.6	177.6	210.4	100.6	94.9	99.3	112.4	100.5	100.4	84.4	89.1	74.1	98.9
平成28年Ⅰ期	101.2	▲ 0.7	101.2	86.0	97.2	100.5	106.7	51.8	144.2	52.3	178.5	212.2	103.0	96.8	96.1	101.1	100.5	102.0	113.1	88.5	78.0	107.1
Ⅱ期	104.6	5.2	104.6	88.3	94.5	100.5	100.9	48.8	137.8	59.3	215.9	265.3	100.5	93.1	65.9	112.7	102.4	104.2	98.7	86.2	73.7	101.2
原指数		前年同月比(%)																				
平成27年5月	94.2	▲ 3.9	94.2	87.0	85.8	92.4	109.3	48.1	93.9	71.3	159.0	186.2	92.4	93.7	97.9	105.3	93.0	98.0	152.0	83.6	72.8	109.9
6月	102.9	0.0	102.9	95.0	103.4	109.3	118.6	54.9	108.4	85.5	171.7	206.6	101.7	71.8	57.7	118.8	103.1	104.7	131.5	91.0	81.1	119.1
7月	105.1	▲ 1.1	105.1	96.6	108.0	117.3	126.7	52.8	135.6	89.8	150.1	192.8	104.4	108.8	98.5	123.3	104.6	106.8	130.9	95.0	84.8	127.3
8月	94.7	0.0	94.7	80.3	89.6	93.0	119.1	51.5	98.4	73.5	147.3	180.3	91.9	103.7	92.2	110.9	83.9	96.0	114.5	84.9	78.5	119.6
9月	100.9	▲ 4.2	100.9	85.5	100.5	103.3	107.9	56.5	120.4	82.4	156.7	183.0	103.0	104.6	102.2	114.3	103.3	93.1	91.4	79.2	108.4	70.7
10月	101.8	▲ 3.0	101.8	88.2	108.1	113.7	100.1	52.5	131.1	90.0	165.1	194.7	102.0	102.5	101.2	100.0	107.3	100.6	83.6	91.1	75.1	100.6
11月	103.2	1.3	103.2	89.8	102.6	105.7	99.8	51.9	125.8	75.9	184.3	216.1	102.9	103.9	97.5	116.1	100.5	101.2	73.6	90.2	74.2	100.3
12月	99.7	▲ 5.3	99.7	85.2	95.9	98.3	95.6	51.4	131.5	72.9	183.5	220.5	96.8	78.3	99.2	121.2	93.6	99.5	95.9	85.9	72.9	95.9
平成28年1月	95.1	▲ 1.2	95.1	82.1	95.3	100.7	97.2	51.4	125.0	49.9	163.4	191.9	98.3	89.8	96.4	84.2	94.2	97.9	138.3	84.0	73.0	97.6
2月	99.9	▲ 0.9	99.9	85.1	94.6	98.9	104.5	49.1	147.4	53.1	178.2	211.9	105.1	94.9	94.2	101.2	96.0	100.3	107.0	87.0	75.9	104.9
3月	108.7	0.2	108.7	90.8	101.7	102.0	118.3	50.5	160.3	54.0	193.8	232.9	105.5	105.8	97.7	118.0	111.2	93.9	94.4	85.1	118.8	71.9
4月	115.8	14.5	115.8	91.3	91.6	97.7	97.2	47.2	134.1	53.7	289.1	367.7	105.3	99.8	95.0	115.8	106.5	114.1	90.3	86.9	71.2	97.5
5月	95.0	0.8	95.0	90.7	88.1	91.5	100.8	47.5	128.2	54.8	171.7	198.7	93.5	97.9	57.2	108.7	96.9	104.5	83.1	72.2	101.1	74.5
6月	103.1	0.2	103.1	82.9	103.9	112.3	104.7	51.7	151.0	69.5	187.0	229.5	102.6	81.6	45.6	113.6	103.8	103.0	101.3	88.6	77.7	104.9
7月	101.5	▲ 3.4	101.5	89.5	102.0	104.9	113.3	51.6	147.0	59.8	164.2	215.6	105.6	108.8	74.2	115.9	96.4	101.6	102.9	88.5	80.4	113.6
8月	98.8	4.3	98.8	79.7	90.1	96.7	115.5	48.9	123.7	57.5	174.8	214.5	97.5	103.6	88.5	107.4	87.8	99.0	101.6	85.6	77.8	115.8
前年同月比(%)	4.3		4.3	▲ 0.7	0.6	4.0	▲ 3.0	▲ 5.0	25.7	▲ 21.8	18.7	19.0	6.1	▲ 0.1	▲ 4.0	▲ 3.2	4.6	3.1	▲ 11.3	0.8	▲ 0.9	▲ 3.2
季節調整指数〔四半期〕		前期比(%)																				
平成27年Ⅱ期	100.2	▲ 1.9	100.2	88.0	98.2	103.7	114.6	52.8	114.8	79.8	161.8	195.1	98.5	98.9	84.0	108.5	97.8	101.6	122.7	89.2	78.6	115.3
Ⅲ期	101.3	1.1	101.3	88.7	100.4	103.9	118.0	51.8	121.9	78.3	162.0	192.2	99.6	100.0	108.2	112.5	101.1	101.5	104.1	91.1	80.2	118.2
Ⅳ期	99.8	▲ 1.5	99.8	86.0	98.2	101.9	101.5	51.7	132.4	76.0	169.2	197.6	98.6	94.0	96.2	112.2	98.9	100.2	105.4	88.1	75.5	102.0
平成28年Ⅰ期	101.0	1.2	101.0	89.4	97.5	103.0	100.6	53.8	141.1	56.5	173.3	209.7	103.4	97.5	96.7	107.9	100.7	101.7	112.6	88.4	76.7	101.1
Ⅱ期	105.5	4.5	105.5	85.4	96.8	103.4	102.6	49.3	150.0	60.5	212.6	266.5	100.0	104.4	64.1	108.2	99.5	103.7	85.5	87.0	74.9	103.0
季節調整指数		前月比(%)																				
平成27年5月	100.3	0.3	100.3	86.6	95.3	102.5	113.3	51.4	121.1	79.4	163.0	198.3	99.5	99.3	97.6	106.9	96.8	102.1	125.5	88.9	77.9	114.1
6月	100.3	0.0	100.3	90.1	99.8	104.6	117.4	52.9	104.1	78.6	162.8	194.6	97.9	98.5	57.7	111.6	100.0	100.9	111.0	89.2	79.0	118.2
7月	101.0	0.7	101.0	92.9	99.7	105.2	123.5	51.2	115.8	80.9	160.0	188.0	98.3	97.3	92.7	110.5	103.5	101.8	106.6	91.0	80.8	124.3
8月	102.3	1.3	102.3	88.7	101.4	100.5	123.7	51.4	119.5	76.4	162.9	198.3	100.0	99.8	128.2	113.0	99.4	102.2	113.0	91.5	81.3	124.1
9月	100.7	▲ 1.6	100.7	84.5	100.2	105.9	106.9	52.9	130.3	77.7	163.2	190.2	100.4	102.9	103.6	114.0	100.5	100.8	103.5	90.7	78.5	106.1
10月	100.4	▲ 0.3	100.4	84.0	98.9	104.3	104.7	51.7	132.3	80.4	168.0	195.8	99.8	98.4	94.8	111.3	99.1	101.0	111.2	89.5	76.5	105.1
11月	101.0	0.6	101.0	86.0	99.1	102.2	101.0	52.4	133.4	74.1	169.3	195.8	97.8	99.9	98.0	113.6	101.6	101.2	103.1	88.7	75.7	101.5
12月	98.0	▲ 3.0	98.0	88.0	96.6	99.1	98.9	51.0	131.4	73.4	170.4	201.1	98.2	83.6	95.8	111.7	96.0	98.3	101.9	86.1	74.3	99.4
平成28年1月	103.3	5.4	103.3	90.1	99.8	109.1	102.3	56.2	140.3	57.1	176.0	214.4	106.0	90.0	97.0	109.8	104.1	106.3	150.3	90.8	78.9	102.8
2月	99.6	▲ 3.6	99.6	91.3	94.1	99.7	102.6	51.9	148.8	59.0	165.2	194.9	102.9	99.3	98.3	104.1	97.7	99.6	101.8	87.5	75.8	103.2
3月	100.2	0.6	100.2	86.8	98.7	100.2	96.8	53.3	134.1	53.3	178.6	219.9	101.4	103.2	94.9	109.9	100.4	99.3	85.6	87.0	75.4	97.3
4月	116.3	16.1	116.3	87.7	93.9	104.6	99.5	47.4	146.0	58.7	288.2	376.3	101.2	98.4	89.7	108.4	99.2	113.7	85.5	86.9	72.2	99.8
5月	99.7	▲ 14.3	99.7	89.8	96.3	98.0	104.7	50.7	159.0	59												

(2)在庫指数

平成22年(2010年)=100.0

項目	製造工業																		産業総合	電力・ガス事業	総合機械工業 (医薬品除く)	一般機械工業 (旧分類)	精密機械工業 (旧分類)
	鉄鋼業	非鉄金属工業	金属製品工業	はん用・生産用・業務用機械工業	電気機械工業	輸送機械工業	窯業・土石製品工業	化学工業	医薬工業	プラスチック製品工業	パルプ・紙・紙加工品工業	繊維工業	食料品工業	その他工業	電力・ガス事業	総合機械工業	一般機械工業	精密機械工業					
ウエイト	10000.0	10000.0	719.2	554.1	638.1	1462.6	374.5	200.6	409.7	2727.9	1424.6	942.9	773.9	389.0	649.2	158.3	10000.3	0.3	8575.4	2037.7	1,419.5	43.1	
品目数	116	116	9	6	8	11	3	2	10	20	1	9	15	11	10	2	117	1	115	16	10	1	
原指数年末値																							
平成23年	115.5	13.1	115.5	87.2	133.5	64.9	158.9	131.0	127.3	79.8	127.5	138.6	105.7	100.6	109.5	84.8	115.5	74.0	111.7	150.7	160.7	100.7	
平成24年	116.0	0.4	116.0	110.2	102.1	67.3	121.9	337.0	155.3	81.0	118.1	138.5	121.4	94.7	94.1	80.4	116.0	72.3	112.3	164.7	123.6	64.5	
平成25年	119.5	3.0	119.5	87.6	80.4	92.2	120.3	369.8	152.2	90.1	136.0	168.4	109.3	92.8	99.5	77.8	119.5	74.9	111.4	169.3	122.1	60.2	
平成26年	125.5	5.0	125.5	81.2	88.9	86.8	134.0	252.0	170.5	82.7	157.5	205.8	124.1	102.0	104.9	76.3	125.5	74.9	112.2	159.3	136.4	52.6	
平成27年	129.0	2.8	129.0	72.8	81.7	76.5	129.7	329.5	180.8	81.6	168.7	222.9	127.5	95.5	111.3	72.2	129.0	72.2	113.4	171.4	130.5	102.5	
原指数〔四半期〕																							
平成27年Ⅱ期	132.8	5.1	132.8	79.4	78.7	89.8	135.2	353.2	176.8	97.9	174.1	228.9	114.3	89.7	100.0	87.5	132.8	74.1	116.8	179.3	137.4	60.3	
Ⅲ期	128.6	3.8	128.6	68.1	73.8	89.0	137.2	274.2	180.6	110.1	162.0	214.2	120.4	114.5	110.3	78.2	128.6	73.7	114.4	166.7	138.8	87.2	
Ⅳ期	129.0	2.8	129.0	72.8	81.7	76.5	129.7	329.5	180.8	81.6	168.7	222.9	127.5	95.5	111.3	72.2	129.0	72.2	113.4	171.4	130.5	102.5	
平成28年Ⅰ期	134.6	1.5	134.6	80.9	74.8	90.8	129.2	339.8	184.3	75.7	180.7	247.1	132.9	96.6	109.6	80.5	134.6	73.9	116.0	173.3	130.6	85.7	
Ⅱ期	126.9	▲4.4	126.9	78.5	71.3	99.1	122.9	294.3	184.8	77.1	164.5	212.9	124.3	94.2	96.0	89.5	126.9	73.6	112.7	160.5	124.3	76.2	
原指数																							
平成27年5月	132.4	3.0	132.4	84.2	79.1	86.0	133.6	304.7	174.1	92.0	173.0	218.0	118.3	108.5	106.3	88.1	132.4	75.1	118.2	169.0	136.2	48.3	
6月	132.8	5.1	132.8	79.4	78.7	89.8	135.2	353.2	176.8	97.9	174.1	228.9	114.3	89.7	100.0	87.5	132.8	74.1	116.8	179.3	137.4	60.3	
7月	133.1	4.6	133.1	82.2	78.3	88.0	135.9	361.3	180.7	109.3	168.3	225.0	113.4	98.5	107.4	87.1	133.1	72.7	117.8	181.8	138.0	67.0	
8月	131.6	3.9	131.6	72.1	73.7	88.7	138.7	323.3	181.3	111.5	166.5	216.7	115.9	107.4	109.3	84.1	131.6	74.3	117.4	178.8	140.4	84.0	
9月	128.6	3.8	128.6	68.1	73.8	89.0	137.2	274.2	180.6	110.1	162.0	214.2	120.4	114.5	110.3	78.2	128.6	73.7	114.4	166.7	138.8	87.2	
10月	126.9	4.0	126.9	70.7	74.3	86.2	131.0	284.0	178.9	110.9	158.6	210.4	123.6	109.5	108.7	75.5	126.9	71.1	113.0	164.3	133.0	86.8	
11月	129.3	4.4	129.3	75.6	81.2	79.4	127.0	298.9	177.9	105.0	163.7	215.0	129.2	112.7	112.0	79.3	129.3	72.2	115.0	163.6	128.3	82.7	
12月	129.0	2.8	129.0	72.8	81.7	76.5	129.7	329.5	180.8	81.6	168.7	222.9	127.5	95.5	111.3	72.2	129.0	72.2	113.4	171.4	130.5	102.5	
平成28年1月	132.2	3.0	132.2	76.3	83.9	83.9	131.5	308.3	180.6	78.1	177.2	230.2	133.2	94.4	113.1	75.4	132.2	72.3	115.9	168.8	132.7	92.4	
2月	132.8	0.5	132.8	78.0	73.7	87.9	130.7	314.7	181.9	75.1	177.5	234.9	137.0	95.4	114.4	78.6	132.8	71.9	115.8	169.6	132.2	81.8	
3月	134.6	1.5	134.6	80.9	74.8	90.8	129.2	339.8	184.3	75.7	180.7	247.1	132.9	96.6	109.6	80.5	134.6	73.9	116.0	173.3	130.6	85.7	
4月	130.0	▲0.6	130.0	74.6	75.7	93.1	128.6	322.1	184.8	72.5	166.0	216.4	135.0	99.0	105.3	85.2	130.0	74.3	115.6	169.7	130.1	81.0	
5月	129.1	▲2.5	129.1	81.1	73.6	94.0	123.2	313.3	184.8	67.8	165.4	201.9	131.6	106.9	97.4	89.5	129.1	74.2	117.1	164.2	124.7	75.0	
6月	126.9	▲4.4	126.9	78.5	71.3	99.1	122.9	294.3	184.8	77.1	164.5	212.9	124.3	94.2	96.0	89.5	126.9	73.6	112.7	160.5	124.3	76.2	
7月	125.8	▲5.5	125.8	80.7	77.6	98.7	123.3	272.5	183.6	79.8	156.6	205.0	123.3	106.3	106.3	88.2	125.8	74.9	112.6	156.7	124.7	79.6	
8月	127.2	▲3.3	127.2	80.8	74.8	99.8	127.1	255.1	183.7	80.3	165.4	215.7	116.3	110.7	104.5	82.7	127.2	75.4	112.5	156.2	128.1	93.1	
前年同月比(%)	▲3.3		▲3.3	12.1	1.5	12.5	▲8.4	▲21.1	1.3	▲28.0	▲0.7	▲0.5	0.3	3.1	▲4.4	▲1.7	▲3.3	1.5	▲4.2	▲11.7	▲8.8	10.8	
季節調整指数〔四半期〕																							
平成27年Ⅱ期	130.9	0.2	130.9	76.8	78.9	85.2	139.6	319.1	176.3	101.9	166.9	226.2	116.2	103.5	95.7	81.4	130.9	73.7	115.6	177.2	141.7	64.4	
Ⅲ期	130.8	▲0.1	130.8	71.5	75.5	88.2	134.5	296.4	180.5	99.5	169.2	220.1	122.6	105.2	112.2	80.0	130.8	73.7	116.2	171.1	135.9	86.4	
Ⅳ期	131.4	0.5	131.4	71.8	79.2	83.1	127.6	336.5	181.3	93.1	172.6	228.2	126.9	99.4	110.8	79.7	131.4	71.8	115.2	171.2	128.6	94.1	
平成28年Ⅰ期	132.7	1.0	132.7	78.3	77.0	89.2	128.5	324.5	183.6	79.3	174.1	230.4	131.1	100.0	114.2	78.3	132.7	73.6	116.0	170.6	129.9	83.4	
Ⅱ期	125.1	▲5.7	125.1	75.9	71.5	94.0	126.9	265.9	184.3	80.3	157.7	210.4	126.4	108.7	91.9	83.2	125.1	73.2	111.6	158.6	128.2	81.3	
季節調整指数																							
平成27年5月	131.1	0.1	131.1	81.7	80.7	85.7	137.4	298.9	174.9	93.1	167.7	221.8	119.9	105.1	106.9	83.3	131.1	75.2	116.1	171.2	139.9	50.5	
6月	130.9	▲0.2	130.9	76.8	78.9	85.2	139.6	319.1	176.3	101.9	166.9	226.2	116.2	103.5	95.7	81.4	130.9	73.7	115.6	177.2	141.7	64.4	
7月	131.0	0.1	131.0	84.0	77.7	85.5	138.8	332.8	180.8	103.0	165.2	223.4	115.4	103.1	98.8	81.4	131.0	73.2	115.9	178.4	140.9	67.7	
8月	130.9	▲0.1	130.9	75.9	77.3	85.8	136.6	334.8	183.4	104.5	165.7	217.3	118.0	103.8	109.8	82.2	130.9	73.9	116.9	176.2	138.2	84.3	
9月	130.8	▲0.1	130.8	71.5	75.5	88.2	134.5	296.4	180.5	99.5	169.2	220.1	122.6	105.2	112.2	80.0	130.8	73.7	116.2	171.1	135.9	86.4	
10月	130.9	0.1	130.9	74.3	74.2	86.8	131.1	307.6	179.5	100.4	169.6	219.9	124.3	104.8	114.6	80.1	130.9	73.1	115.3	165.7	132.5	85.4	
11月	131.6	0.5	131.6	75.6	78.0	86.2	127.7	300.8	177.1	99.0	171.5	219.7	127.3	107.0	115.8	82.9	131.6	72.0	115.9	164.8	129.5	84.0	
12月	131.4	▲0.2	131.4	71.8	79.2	83.1	127.6	336.5	181.3	93.1	172.6	228.2	126.9	99.4	110.8	79.7	131.4	71.8	115.2	171.2	128.6	94.1	
平成28年1月	132.0	0.5	132.0	77.4	81.2	85.5	129.0	326.9	179.6	84.9	176.3	228.3	128.6	93.8	109.5	81.0	132.0	71.2	115.9	170.0	130.0	93.6	
2月	129.8	▲1.7	129.8	76.5	72.8	85.5	129.0	318.6	181.4	79.1	169.4	221.4	132.8	94.9	111.8	79.7	129.8	71.2	114.8	168.8	130.5	79.4	
3月	132.7	2.2	132.7	78.3	77.0	89.2	128.5	324.5	183.6	79.3	174.1	230.4	131.1	100.0	114.2	78.3	132.7	73.6	116.0	170.6	129.9	83.4	
4月	130.2	▲1.9	130.2	71.3	76.0	91.7	130.2	319.4	183.6	75.4	168.6	222.2											

	鉱工業 Mining and manufacturing														
	品目数 Items	最終需要財 Final demand goods					生産財 Producer goods			123		114	9		
		ウェイト Weight	3519.3	1896.8	869.6	1027.2	消費財 Consumer goods		6480.7					6247.9	232.8
							投資財 Investment goods	資本財 Capital goods							
平成 23年	103.0	116.9	113.9	133.0	97.7	120.3	124.6	120.3	95.5	95.3	99.7	C.Y 2011			
24年	97.1	112.0	93.3	92.9	93.6	133.9	142.3	133.8	89.1	88.7	99.0	C.Y 2012			
25年	98.4	115.8	97.9	96.3	99.4	136.6	115.5	136.7	88.9	88.4	101.9	C.Y 2013			
26年	103.0	128.3	105.2	116.3	95.9	155.3	112.5	155.5	89.2	88.8	99.1	C.Y 2014			
27年	100.8	127.8	97.7	107.6	89.3	163.0	99.0	163.2	86.1	85.6	98.9	C.Y 2015			
平成27年 II期	100.2	127.6	98.1	107.6	89.4	163.0	99.9	163.3	84.9	84.5	98.2	Q2 2015			
III期	101.3	129.5	101.7	113.7	91.3	161.7	97.8	161.9	86.5	85.9	99.9	Q3			
IV期	99.8	125.1	89.4	91.5	87.5	165.0	102.7	165.2	85.9	85.4	99.3	Q4			
平成28年 I期	101.0	127.7	88.6	90.1	88.0	172.8	115.8	173.0	86.8	86.5	95.3	Q1 2016			
II期	105.5	144.5	90.1	92.5	87.6	208.2	118.3	208.6	84.1	83.6	97.0	Q2			
平成27年 5月	100.3	129.0	98.0	107.3	88.3	164.9	93.6	165.2	84.7	84.3	96.8	May 2015			
6月	100.3	127.6	100.1	110.3	91.8	163.3	111.6	163.5	84.1	83.6	98.5	Jun			
7月	101.0	129.2	104.2	119.5	91.9	158.2	82.8	158.4	85.8	85.2	101.9	Jul			
8月	102.3	132.4	106.1	122.0	91.3	165.4	98.9	165.6	86.2	85.7	96.6	Aug			
9月	100.7	126.8	94.8	99.5	90.6	161.5	111.6	161.7	87.4	86.9	101.2	Sep			
10月	100.4	125.3	92.7	96.6	89.8	163.7	93.3	164.0	86.8	86.3	99.9	Oct			
11月	101.0	126.6	89.9	91.8	87.9	164.3	104.3	164.5	86.5	86.1	99.2	Nov			
12月	98.0	123.3	85.7	86.0	84.8	167.1	110.5	167.1	84.3	83.8	98.9	Dec			
平成28年 1月	103.3	131.1	92.0	92.2	91.9	177.2	112.8	177.4	88.5	88.1	99.1	Jan 2016			
2月	99.6	126.3	90.3	93.9	85.6	164.4	124.0	164.5	85.3	85.1	91.7	Feb			
3月	100.2	125.7	83.6	84.2	86.4	176.9	110.7	177.1	86.5	86.3	95.2	Mar			
4月	116.3	176.0	86.1	83.2	87.4	278.6	124.1	279.2	84.6	83.9	101.1	Apr			
5月	99.7	128.6	92.4	100.9	84.4	170.5	133.3	170.7	83.9	83.4	100.2	May			
6月	100.5	129.0	91.9	93.4	90.9	175.6	97.6	175.9	83.8	83.5	89.6	Jun			
7月	100.5	132.3	94.4	100.6	88.1	176.4	122.7	176.6	83.4	82.9	93.2	Jul			
8月	104.8	137.1	102.8	119.4	88.8	178.3	114.9	178.5	87.5	87.2	94.7	Aug			
季節調整指数前月比(%)	4.3	3.6	8.9	18.7	0.8	1.1	▲ 6.4	1.1	4.9	5.2	1.6				
原 指 数	98.8	131.0	95.4	108.3	84.5	172.6	99.4	172.8	81.4	80.9	93.3				
原指数前年同月比(%)	4.3	6.3	▲ 2.7	▲ 5.7	0.8	13.1	▲ 2.0	13.2	2.6	2.7	1.7				

	鉱工業 Mining and manufacturing															
	品目数 Items	最終需要財 Final demand goods					生産財 Producer goods			80		74	6			
		ウェイト Weight	3940.3	1336.7	266.9	1069.8	消費財 Consumer goods		2600.9					6059.7	5657.0	402.7
							投資財 Investment goods	資本財 Capital goods								
平成 23年	115.5	106.1	80.0	126.1	68.4	119.6	112.2	119.6	121.6	123.5	96.1	C.Y 2011				
24年	116.0	110.1	85.2	115.1	77.7	122.9	56.0	123.0	119.9	121.8	92.5	C.Y 2012				
25年	119.5	121.2	89.6	89.6	89.6	137.5	57.2	137.6	118.4	120.1	93.9	C.Y 2013				
26年	125.5	138.6	91.9	103.4	89.0	162.6	40.9	162.7	117.0	119.2	86.5	C.Y 2014				
27年	129.0	139.8	85.8	106.0	80.8	167.5	30.1	167.7	121.9	123.7	96.4	C.Y 2015				
平成27年 II期	130.9	143.2	89.9	100.6	87.4	170.4	34.2	170.4	123.4	126.1	87.3	Q2 2015				
III期	130.8	140.4	90.3	100.8	87.8	166.6	39.9	166.7	124.7	126.4	102.3	Q3				
IV期	131.4	143.1	88.2	103.0	84.5	171.6	25.8	171.8	123.7	125.6	95.4	Q4				
平成28年 I期	132.7	147.4	92.3	102.8	89.2	174.6	28.8	174.8	122.9	125.8	82.2	Q1 2016				
II期	125.1	140.6	95.6	107.1	92.9	163.6	41.5	163.6	115.5	117.7	87.0	Q2				
平成27年 5月	131.1	142.8	91.4	104.8	88.4	169.0	33.9	169.1	123.3	126.1	86.9	May 2015				
6月	130.9	143.2	89.9	100.6	87.4	170.4	34.2	170.4	123.4	126.1	87.3	Jun				
7月	131.0	143.2	95.1	106.3	91.5	168.5	36.4	168.6	123.1	125.2	93.4	Jul				
8月	130.9	140.2	92.1	104.9	89.2	164.7	29.5	164.7	124.7	127.1	92.9	Aug				
9月	130.8	140.4	90.3	100.8	87.8	166.6	39.9	166.7	124.7	126.4	102.3	Sep				
10月	130.9	140.4	88.4	100.5	85.8	167.5	31.6	167.7	124.3	125.9	93.0	Oct				
11月	131.6	141.0	88.4	99.4	85.9	168.0	31.9	168.1	124.3	126.3	98.2	Nov				
12月	131.4	143.1	88.2	103.0	84.5	171.6	25.8	171.8	123.7	125.6	95.4	Dec				
平成28年 1月	132.0	144.2	89.9	108.1	85.7	171.7	22.7	171.8	124.2	126.1	97.8	Jan 2016				
2月	129.8	142.1	89.5	102.1	85.6	168.4	31.1	168.6	122.8	124.7	96.0	Feb				
3月	132.7	147.4	92.3	102.8	89.2	174.6	28.8	174.8	122.9	125.8	82.2	Mar				
4月	130.2	144.6	92.3	111.9	87.6	171.7	39.1	171.9	121.3	124.1	83.5	Apr				
5月	127.8	139.2	93.7	110.6	89.9	162.5	28.4	162.6	120.2	122.4	92.3	May				
6月	125.1	140.6	95.6	107.1	92.9	163.6	41.5	163.6	115.5	117.7	87.0	Jun				
7月	123.8	138.3	98.7	106.6	96.0	159.1	33.9	159.2	114.4	116.3	87.9	Jul				
8月	126.5	141.2	96.3	108.8	93.4	164.0	35.2	164.1	116.9	119.5	83.0	Aug				
季節調整指数前月比(%)	2.2	2.1	▲ 2.4	2.1	▲ 2.7	3.1	3.8	3.1	2.2	2.8	▲ 5.6					
原 指 数	127.2	142.6	99.9	108.9	97.7	164.5	32.8	164.7	117.2	119.0	92.0					
原指数前年同月比(%)	▲ 3.3	0.7	4.5	3.7	4.7	▲ 0.4	19.3	▲ 0.4	▲ 6.2	▲ 6.0	▲ 10.6					

※ 生産、在庫の年数値は原指数である。

※ 在庫の年数値は年末値、四半期数値は期末値である。

最終需要財(鉱工業又は他の産業に原材料等として投入されない製品。ただし、建設財を含み、企業消費財を除く。)

投資財(資本財と建設財の合計)

資本財(家計以外で購入される製品で、原則、想定耐用年数が1年以上で比較的購入価格が高いもの。)

建設財(建築工事に用いる資材及び衛生用陶磁器等の建築物に付随する内装品及び土木工事に用いる資材)

消費財(家計で購入される製品。耐久消費財と非耐久消費財の合計)

耐久消費財(原則、想定耐用年数1年以上で、比較的購入単価が高いもの。)

非耐久消費財(原則、想定耐用年数1年未満又は比較的購入単価が安いもの。)

生産財(鉱工業又は他の産業に原材料等として投入される製品。ただし、企業消費財を含み、建設財を除く。)

鉱工業用生産財(鉱工業の生産工程に、原材料、燃料、部品、容器、消耗品、工具等として再投入される製品)

その他用生産財(非鉱工業用の原材料、燃料、容器、消耗品及び企業消費財)

鋳工業指数利用者のために（利用上の注意）

1 作成目的

鋳工業の生産及び在庫状況を数量的に調査し、富山県における鋳工業の動向を総合的に把握することを目的とする。鋳工業指数とは、一定地域内における月々の鋳工業生産量及び在庫量を、ある一定時期を基準にして指数化したものである。

2 基準時及びウェイト算定年次

指数の基準時は平成22年(2010年)である。したがって、指数値は平成22年の平均を100.0とした比率で示されている。また、ウェイトも平成22年の産業構造により作成されている。平成22年基準は、平成25年11月25日に公表し、同年9月分指数から適用するとともに、平成20年(2008年)まで遡及計算を行っている。

3 分類

分類は、日本標準産業中分類(若干の組み替えを行っている)に準拠した「業種分類」と、品目の経済的用途に着目した「特殊分類(財別)」の2つの分類による。

4 指数の種類及び採用品目数

	平成 22 年基準採用品目数			電力・ガス事業 《参考系列》	ウェイト 算定基準
	計	製造工業	鋳業		
生産指数	187	187	—	2	付加価値額
生産者製品在庫指数	116	116	—	1	在庫額

- ・生産指数(付加価値額ウェイト)⇒生産活動の生産水準の動き
- ・生産者製品在庫指数⇒生産製品が出荷されずに生産者段階に残っている在庫の動き
- ※ 受注生産等で在庫を把握する必要がないものや、在庫の把握が極めて困難で数値が得られない品目があるため、生産者製品在庫指数の採用品目数は、生産指数より少ない。特殊分類は、財用途が2財にわたる(1品目)ものはウェイトを分割して各財毎に集計しているため、業種分類と特殊分類では採用品目数が一致していない。また、採用単位は、製品数量単位及び製品固有単位を基本としている。

5 総合指数の算式

総合指数の算式は、品目別指数を基準時のウェイトで総合する基準時固定加重算術平均法(ラスパイレズ算式)による。具体的には次のとおり。

$$I_t = \frac{\sum P_{i0} Q_{it}}{\sum P_{i0} Q_{i0}} = \sum \frac{P_{i0} Q_{i0}}{\sum P_{i0} Q_{i0}} \times \left[\frac{Q_{it}}{Q_{i0}} \right] = \sum \frac{W_{i0}}{\sum W_{i0}} \times \left[\frac{Q_{it}}{Q_{i0}} \right]$$

I_t …t時点の総合指数

P_{i0} …品目別平成22年平均単価(生産指数は品目別平成22年平均付加価値単価)

Q_{i0} …品目別平成22年1ヶ月平均数量(基準数量)

Q_{it} …品目別比較時数量

W_{i0} …品目別平成22年ウェイト(ウェイトは鋳工業に対する万分比)

6 季節調整方法

センサス局法(X-12-ARIMA)を採用

季節調整済指数=原指数÷(季節・曜日・祝祭日・うるう年指数)

※ 在庫指数の場合、()内は季節指数のみ。

※ 平成28年1月以降の季節指数は、平成27年の季節指数を適用している。

7 その他

本書記載の数値を転載するときは、「富山県鋳工業生産の動き」による旨を明記してください。

この月報の前月公表値が修正報告により若干変更されている場合があります。

内容についてのお問い合わせは、下記までをお願いします。

〒 930-8501 富山市新総曲輪1番7号
富山県 経営管理部 統計調査課 商工係
Tel:076-444-3193(直通)