

平成 28 年 3 月 25 日

富山県鋳工業生産の動き

～平成28年(2016年)1月分～

総合指数

平成22年(2010年)=100、季節調整済

	28年1月	前月比 (%)	前年同月比 (%)
生産指数	103.5	5.0	▲1.2
在庫指数	131.6	0.4	6.0

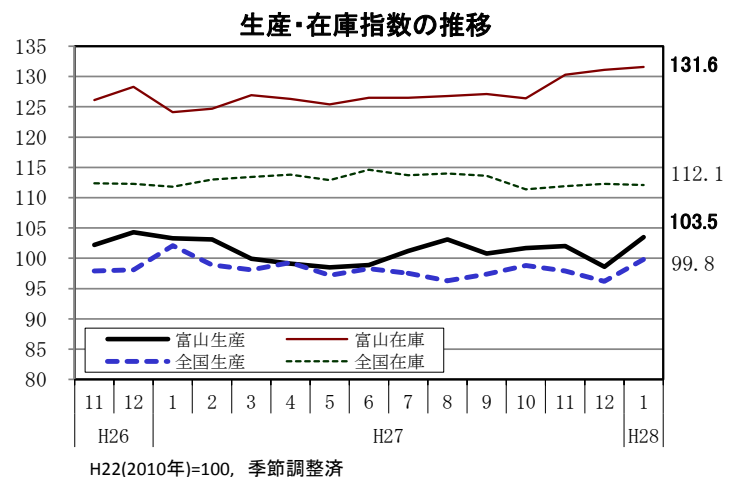
- 1 生産指数（季節調整済指数）は103.5と前月に比べ5.0%の上昇となり、2ヵ月ぶりに上昇した(図表)。これは13業種中、**化学工業、はん用・生産用・業務用機械工業、電気機械工業**など11業種が上昇したことによる。なお、**低下した業種は食料品工業、窯業・土石製品工業の2業種**である。業種別にみると、**化学工業は医薬品**などの増加により同4.9%の上昇で176.4となり、**はん用・生産用・業務用機械工業は金属工作機械**などの増加により同9.3%の上昇で103.3となった。他方、**食料品工業は乳製品**などの減少により同▲1.5%で111.0となり、**窯業・土石製品工業は同▲16.6%**で59.7となった。また、**前年同月比（原指数）は▲1.2%**となり、**2ヵ月連続で前年を下回った**。なお、13業種中、平成22年基準の指数100を上回っている業種は、**化学工業(176.4)、輸送機械工業(135.7)**などの**9業種**となっている。

- 2 在庫指数（季節調整済指数）は131.6と前月に比べ0.4%の上昇となり、3ヵ月連続で上昇した(図表)。これは13業種中、**化学工業、鉄鋼業**など**5業種**が上昇したことによる。なお、**低下した業種は電気機械工業、パルプ・紙・紙加工品工業**など**8業種**である。また、**前年同月比（原指数）は6.0%の上昇**となり、**8ヵ月連続で前年を上回った**。

指数の動き

平成22年(2010年)=100、季節調整済指数

	富山県		全国	
	生産指数	在庫指数	生産指数	在庫指数
平成26年 11月	102.2	126.1	97.9	112.4
12月	104.3	128.3	98.1	112.3
平成27年 1月	103.3	124.1	102.1	111.8
2月	103.1	124.7	98.9	113.0
3月	99.9	126.9	98.1	113.4
4月	99.1	126.3	99.3	113.8
5月	98.5	125.4	97.2	112.9
6月	98.9	126.5	98.3	114.6
7月	101.2	126.5	97.5	113.7
8月	103.1	126.8	96.3	114.0
9月	100.8	127.1	97.4	113.6
10月	101.7	126.4	98.8	111.4
11月	102.0	130.3	97.9	111.9
12月	98.6	131.1	96.2	112.3
平成28年 1月	103.5	131.6	99.8	112.1



- 次回公表予定日：平成28年4月25日（月）
 「富山県鋳工業生産の動き」は、HP「とやま統計ワールド」でご覧になれます。

<http://www.pref.toyama.jp/sections/1015/index2.html>

平成28年1月分 業種別の主な動向

※ ウェイトは10000分比で算出

※ 業種は寄与度(全体に与える影響)の大きいものを掲載

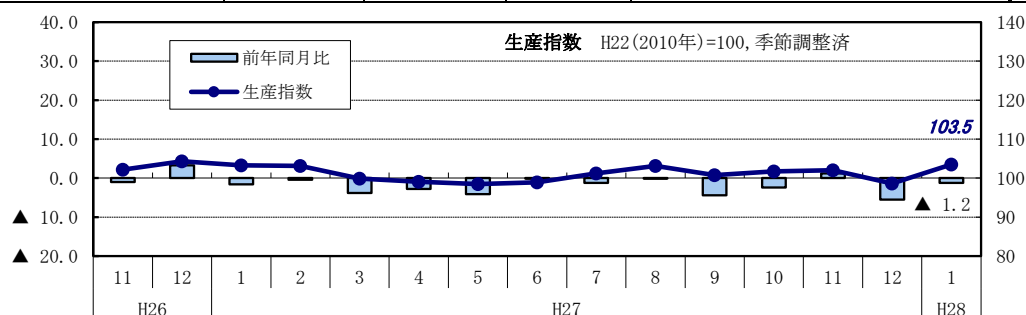
<生産>〔指数103.5(前月比 5.0%)〕

↑ 上昇した業種(11業種)

主な業種	ウェイト	指数	前月比(%)	寄与した主な品目	前年同月比(%)
化学工業	1495.7	176.4	4.9	医薬品など	7.1
はん用・生産用・業務用 機械工業	1347.1	103.3	9.3	金属工作機械など	▲15.4
電気機械工業	2247.2	56.2	7.7		▲0.6

↓ 低下した業種(2業種)

主な業種	ウェイト	指数	前月比(%)	寄与した主な品目	前年同月比(%)
食料品工業	409.2	111.0	▲1.5	乳製品など	▲4.1
窯業・土石製品工業	286.3	59.7	▲16.6		▲38.4



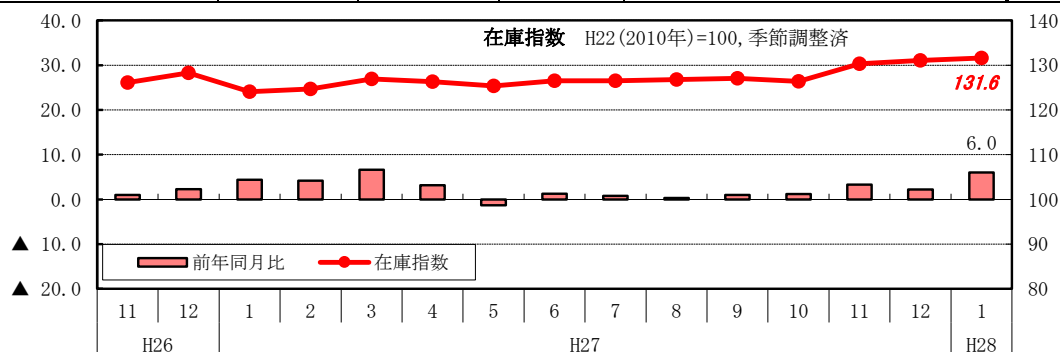
<在庫>〔指数131.6(前月比 0.4%)〕

↑ 上昇した業種(5業種)

主な業種	ウェイト	指数	前月比(%)	寄与した主な品目	前年同月比(%)
化学工業	2727.9	175.9	2.9	その他化学製品など	17.9
鉄鋼業	719.2	78.1	9.2	熱間圧延鋼材など	▲6.7
はん用・生産用・業務用 機械工業	1462.6	127.5	2.3		▲3.0

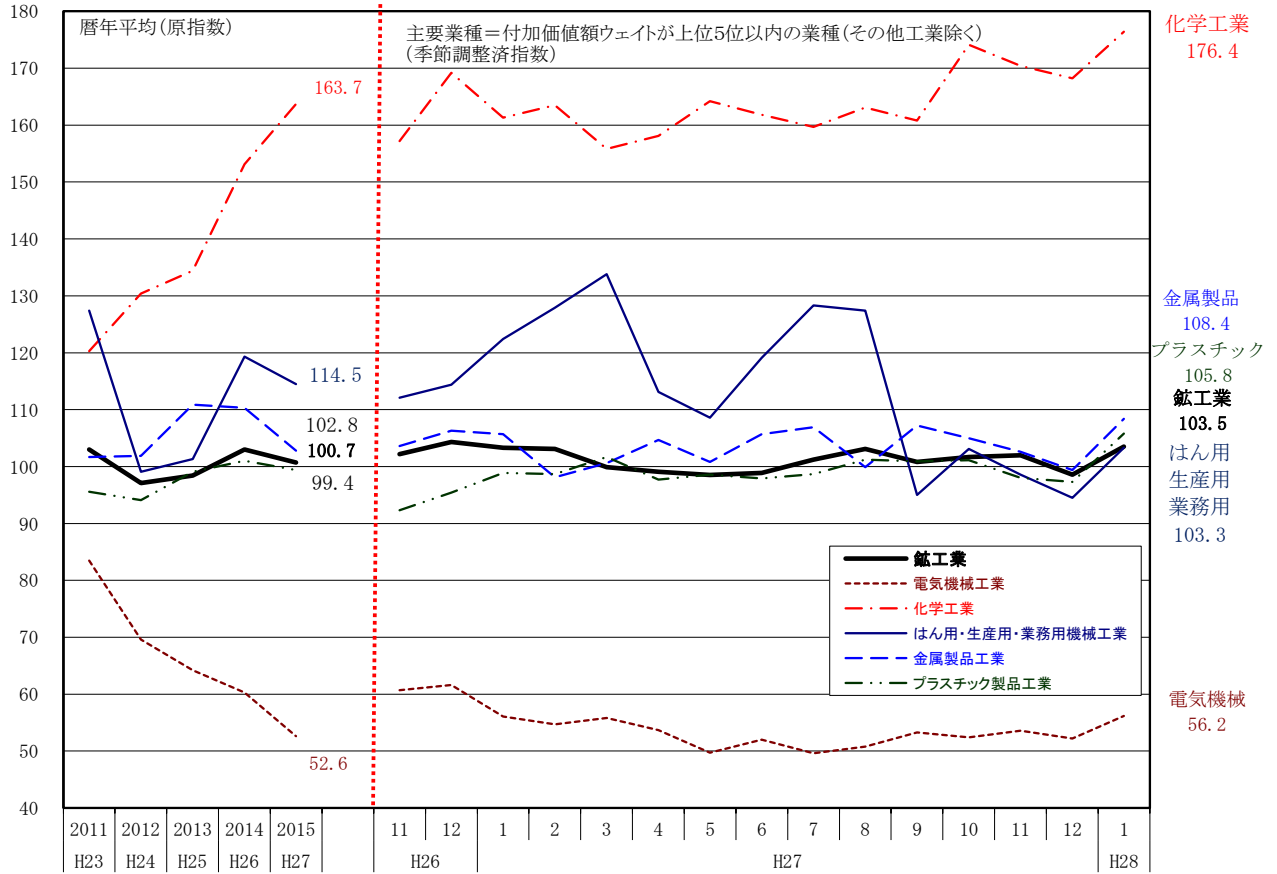
↓ 低下した業種(8業種)

主な業種	ウェイト	指数	前月比(%)	寄与した主な品目	前年同月比(%)
電気機械工業	374.5	317.0	▲4.5		28.3
パルプ・紙・紙加工品工業	773.9	93.3	▲4.7		▲9.6
窯業・土石製品工業	409.7	83.5	▲9.0		▲15.4



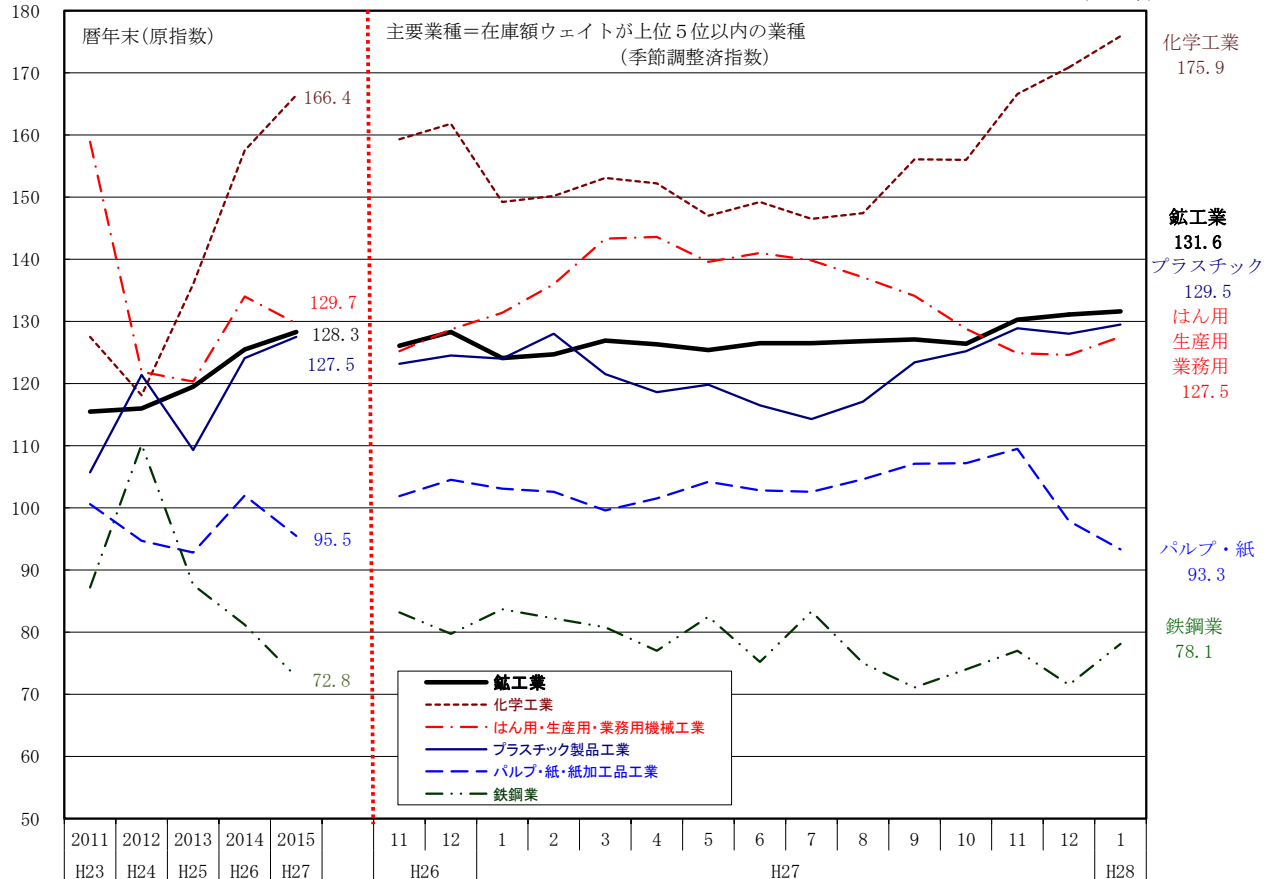
主要業種別生産指数の推移(富山県)

H22(2010年)=100



主要業種別在庫指数の推移(富山県)

H22(2010年)=100



(1)生産指数

平成22年(2010年)=100.0

項目	製造工業																		産業総合	電力・ガス事業	鉱工業 (医薬品除く)	機械工業 (旧分類)	一般機械工業 (旧分類)	精密機械工業 (旧分類)	
	総合	鉄鋼業	非鉄金属工業	金属製品	はん用・生産用・業務用機械工業	電気機械工業	輸送機械工業	窯業・土石製品	化学工業	医薬品	プラスチック製品	パルプ・紙加工品	繊維工業	食料品	その他	電力	総機械工業	一般機械工業							精密機械工業
ウエイト	10000.0	10000.0	369.9	795.6	892.4	1347.1	2247.2	303.3	286.3	1495.7	1029.1	826.0	316.9	268.7	409.2	441.7	10704.1	704.1	8970.9	3897.6	1332.6	14.5			
品目数	187	187	10	13	15	26	20	7	14	20	1	11	17	12	15	7	189	2	186	53	25	1			
原指数年平均値		前年比(%)																							
平成23年	103.0	3.0	103.0	106.7	101.4	101.7	127.4	83.5	84.3	104.3	120.3	129.5	95.6	101.1	97.5	103.6	101.1	103.3	108.5	100.0	98.8	128.0	77.0		
平成24年	97.1	▲5.7	97.1	95.7	101.8	101.9	99.1	69.6	103.9	89.7	130.4	149.3	94.1	93.4	98.2	110.2	97.5	98.4	116.3	91.2	82.5	99.5	65.0		
平成25年	98.4	1.3	98.4	92.3	100.0	110.9	101.3	64.2	105.2	96.9	134.4	152.9	99.1	96.9	97.0	111.3	102.2	99.5	116.0	92.1	80.3	101.8	59.7		
平成26年	103.0	4.7	103.0	93.2	103.8	110.3	119.3	60.3	105.0	88.0	153.1	180.9	101.0	100.8	98.9	113.2	98.9	103.3	108.0	94.0	84.2	120.0	53.6		
平成27年	100.7	▲2.2	100.7	88.4	98.8	102.8	114.5	52.6	119.7	79.8	163.7	195.0	99.4	97.8	95.7	110.9	98.7	101.5	113.0	89.9	79.2	115.1	60.4		
原指数[四半期]		前年同期比(%)																							
平成26年Ⅳ期	104.0	0.8	104.0	95.5	103.9	109.3	112.4	60.4	100.9	89.1	169.0	203.1	98.2	101.4	101.4	112.1	96.6	103.0	88.6	92.7	81.5	113.0	48.7		
平成27年Ⅰ期	101.8	▲2.2	101.8	87.3	97.5	100.2	128.9	53.2	125.6	80.1	161.0	188.8	97.0	101.8	100.0	101.8	96.9	102.6	113.4	91.8	85.0	129.6	58.5		
Ⅱ期	99.3	▲2.3	99.3	91.1	96.0	100.7	112.8	52.3	105.4	77.7	164.2	194.2	99.4	88.9	86.2	113.2	100.4	102.1	141.3	88.4	77.3	113.4	59.0		
Ⅲ期	100.1	▲2.0	100.1	87.5	99.4	104.5	117.8	53.2	118.1	81.7	150.9	184.8	100.1	105.7	97.6	116.2	97.3	100.9	112.8	90.4	80.6	118.3	66.1		
Ⅳ期	101.7	▲2.2	101.7	87.7	102.2	105.9	98.5	51.6	129.5	79.6	178.8	212.3	101.1	94.9	99.0	112.5	100.4	100.5	84.4	89.0	73.8	98.9	58.1		
原指数		前年同月比(%)																							
平成26年11月	101.9	▲2.1	101.9	95.1	102.2	103.8	113.8	58.0	100.0	86.7	166.5	191.6	97.0	101.4	93.9	111.4	88.6	100.1	74.3	91.6	80.6	114.5	47.1		
12月	105.3	3.3	105.3	90.7	97.9	105.1	115.7	60.3	95.6	86.0	183.5	217.3	95.3	97.7	102.4	121.4	93.9	105.8	112.9	92.4	82.2	116.4	47.2		
平成27年1月	96.3	▲1.7	96.3	87.6	98.2	101.0	114.9	51.6	87.3	81.0	152.6	177.7	92.6	103.8	99.7	87.8	94.1	97.1	107.8	87.0	76.3	115.5	55.0		
2月	100.8	▲0.6	100.8	85.3	94.4	96.8	121.0	50.0	163.2	78.0	166.3	195.1	96.9	98.7	98.4	99.3	91.5	101.5	111.6	89.9	83.3	121.7	58.3		
3月	108.4	▲3.9	108.4	89.0	100.0	102.7	150.8	58.1	126.3	81.3	164.2	193.5	101.6	102.8	101.9	118.3	105.0	109.2	120.9	98.6	95.5	151.7	62.2		
4月	101.1	▲2.8	101.1	91.4	98.8	100.5	110.5	54.0	113.7	77.1	163.1	191.7	103.0	101.1	102.6	115.4	105.8	103.7	140.4	90.7	78.1	111.1	50.1		
5月	94.0	▲4.1	94.0	87.0	85.8	92.4	109.3	48.0	94.1	71.3	158.5	192.6	92.6	93.7	98.2	105.3	92.3	97.9	152.0	83.6	72.8	109.9	55.7		
6月	102.8	▲0.1	102.8	95.0	103.4	109.3	118.6	54.8	108.4	84.8	170.9	205.5	102.7	71.8	57.7	118.8	103.1	104.7	131.5	91.0	81.0	119.1	71.1		
7月	105.0	▲1.2	105.0	96.6	108.0	117.3	126.6	52.6	135.6	89.8	149.9	192.5	104.9	108.8	98.4	123.3	104.6	106.7	130.9	95.0	84.6	127.2	67.4		
8月	94.6	▲0.1	94.6	80.3	89.6	93.0	118.9	51.1	98.4	73.0	146.9	179.7	92.3	103.7	92.1	110.9	83.9	95.9	114.5	84.8	78.2	119.4	70.7		
9月	100.7	▲4.4	100.7	85.5	100.5	103.3	107.9	56.0	120.4	82.4	156.0	182.1	103.0	104.6	102.2	114.3	103.3	100.2	93.1	91.3	79.0	108.4	60.3		
10月	102.4	▲2.4	102.4	88.2	108.1	113.7	99.9	52.1	131.1	90.0	169.6	201.3	102.7	102.5	100.8	100.0	107.3	101.1	83.6	91.0	74.8	100.4	55.1		
11月	103.1	1.2	103.1	89.8	102.6	105.7	99.9	51.6	125.8	75.9	184.4	216.7	103.3	103.9	97.1	116.2	100.4	101.2	73.6	90.1	74.0	100.3	54.4		
12月	99.5	▲5.5	99.5	85.2	95.9	98.3	95.6	51.1	131.5	72.9	182.4	219.0	97.2	78.3	99.2	121.2	93.6	99.3	95.9	85.8	72.7	95.9	64.7		
平成28年1月	95.1	▲1.2	95.1	82.1	95.3	100.7	97.2	51.3	124.9	49.9	163.4	191.9	98.7	89.8	96.4	84.2	94.2	97.9	138.3	84.0	72.9	97.6	63.7		
前年同月比(%)	▲1.2		▲1.2	▲6.3	▲3.0	▲0.3	▲15.4	▲0.6	43.1	▲38.4	7.1	8.0	6.6	▲13.5	▲3.3	▲4.1	0.1	0.8	28.3	▲3.4	▲4.5	▲15.5	15.8		
季節調整済指数[四半期]		前期比(%)																							
平成26年Ⅳ期	103.1	▲0.4	103.1	94.1	100.3	105.6	112.6	61.7	106.7	84.7	161.4	191.6	96.1	102.4	96.7	112.7	95.5	103.7	108.9	92.2	83.3	113.1	54.2		
平成27年Ⅰ期	102.1	▲1.0	102.1	90.8	98.3	101.5	128.0	55.5	108.3	87.5	160.2	193.4	99.8	99.8	98.9	112.5	97.0	103.0	119.1	92.3	84.9	128.8	56.6		
Ⅱ期	98.8	▲3.2	98.8	87.1	98.4	103.7	113.6	51.8	115.2	78.1	161.4	194.9	98.1	97.6	84.3	106.8	97.4	100.8	127.7	88.0	76.8	114.2	54.6		
Ⅲ期	101.7	2.9	101.7	89.5	100.3	104.7	116.9	51.2	122.8	78.5	161.2	190.0	100.3	101.4	113.1	113.6	102.0	101.7	100.2	91.4	80.0	117.4	68.2		
Ⅳ期	100.8	▲0.9	100.8	86.5	98.7	102.3	98.7	52.7	136.5	75.6	170.9	200.1	98.8	95.6	94.6	112.9	99.5	101.2	104.7	88.5	75.5	99.0	65.0		
季節調整済指数		前月比(%)																							
平成26年11月	102.2	▲0.5	102.2	91.8	101.7	103.6	112.1	60.7	114.6	85.1	157.2	174.4	92.3	102.8	95.4	110.4	93.5	102.6	102.2	92.1	83.2	112.5	55.0		
12月	104.3	2.1	104.3	95.2	98.2	106.3	114.4	61.6	94.0	84.5	169.2	202.8	95.4	102.7	96.3	112.9	95.5	105.5	119.5	92.6	83.6	115.0	55.4		
平成27年1月	103.3	▲1.0	103.3	97.8	101.7	105.7	122.4	56.1	92.0	93.6	161.3	195.5	98.9	107.6	102.1	115.3	102.5	104.1	114.2	93.1	82.1	122.9	62.6		
2月	103.1	▲0.2	103.1	91.0	96.6	98.1	127.9	54.7	136.2	86.7	163.5	195.5	98.7	102.6	102.6	116.4	95.0	104.6	128.5	92.7	86.7	128.7	55.5		
3月	99.9	▲3.1	99.9	83.6	96.5	100.6	133.8	55.8	96.7	82.2	155.8	189.3	101.7	89.2	92.0	105.8	93.4	100.3	114.7	91.0	86.0	134.9	51.7		
4月	99.1	▲0.8	99.1	87.0	100.3	104.7	113.1	53.7	121.9	79.9	158.1	191.5	97.7	97.0	96.5	104.6	95.6	101.4	141.8	88.7	78.0	113.9	46.0		
5月	98.5	▲0.6	98.5	83.5	95.1	100.8	108.6	49.7	123.5	77.4	164.2	199.6	98.6	100.2	101.8	102.9	96.2	101.0	129.6	87.3	74.9	109.1	54.9		
6月	98.9	0.4	98.9	90.9	99.9	105.7	119.1	52.0	100.1	77.0	161.8	193.6	97.9	95.5	54.7	112.8	100.4	99.9	111.6	88.1	77.5	119.7	63.0		
7月	101.2	2.3	101.2	94.0	99.7	106.9	128.3	49.6	113.7	83.6	159.7	184.3	98.7	96.0	90.8	111.5	104.1	101.8	104.4	91.6	81.2	129.0	62.3		
8月	103.1	1.9	103.1	90.2	100.8	99.9	127.4	50.8	117.9	75.2	163.1	201.9	101.2	101.0	142.5	113.7	99.1	102.4							

(2)在庫指数

平成22年(2010年)の平均値=100.0

ウェイト 品目	鉱工業		製造工業														産業総合		鉱工業		一般機械		精密
	総合		鉄鋼業	非鉄金属	金属製品	はん用・ 生産用・ 業務用 機械工業	電気機械	輸送機械	窯業・ 土石製品	化学工業	医薬品	プラスチック 製品	パルプ 紙加工 品	繊維工業	食料品	その他	電力・ ガス事業	総合 機械工業 (医薬品 除く)	機械工業	工業 機械工業 (旧分類)	精密 機械工業 (旧分類)		
	10000.0	10000.0	719.2	554.1	638.1	1462.6	374.5	200.6	409.7	2727.9	1424.6	942.9	773.9	389.0	649.2	158.3	10000.3	0.3	8575.4	2037.7	1,419.5	43.1	
原指数年末値	116	116	9	6	8	11	3	2	10	20	1	9	15	11	10	2	117	1	115	16	10	1	
前年比(%)																							
平成23年	115.5	13.1	115.5	87.2	133.5	64.9	158.9	131.0	127.3	79.8	127.5	138.6	105.7	100.6	109.5	84.8	91.3	115.5	74.0	111.7	150.7	160.7	100.7
平成24年	116.0	0.4	116.0	110.2	102.1	67.2	121.9	337.0	155.3	81.0	118.1	138.5	121.4	94.7	94.1	80.4	89.1	116.0	72.3	112.3	164.7	123.6	64.5
平成25年	119.5	3.0	119.5	87.6	80.4	92.2	120.3	369.8	152.2	90.1	136.0	168.4	109.3	92.8	99.5	77.8	74.3	119.5	74.9	111.4	169.3	122.1	60.2
平成26年	125.5	5.0	125.5	81.2	88.9	86.8	134.0	252.0	170.5	82.7	157.5	205.8	124.1	102.0	104.9	76.3	113.0	125.5	74.9	112.2	159.3	136.4	52.6
平成27年	128.3	2.2	128.3	72.8	81.7	76.0	129.7	329.5	180.8	81.6	166.4	219.2	127.5	95.5	111.3	72.2	100.8	128.3	72.2	113.2	171.4	130.5	102.5
原指数〔四半期〕		前年同期比(%)																					
平成26年Ⅳ期	125.5	5.0	125.5	81.2	88.9	86.8	134.0	252.0	170.5	82.7	157.5	205.8	124.1	102.0	104.9	76.3	113.0	125.5	74.9	112.2	159.3	136.4	52.6
平成27年Ⅰ期	128.5	4.7	128.5	82.4	78.3	89.4	141.4	291.3	173.0	92.7	158.1	203.7	123.1	97.9	103.1	85.5	111.6	128.5	75.2	116.0	172.1	143.8	63.1
Ⅱ期	128.0	1.3	128.0	79.4	78.7	89.8	135.2	353.2	176.8	97.9	155.8	194.0	116.4	89.7	100.0	87.5	105.3	128.0	74.1	117.0	179.3	137.4	60.3
Ⅲ期	125.1	1.0	125.1	68.1	73.8	89.3	137.2	274.2	180.6	110.1	148.8	187.3	121.0	114.5	110.3	78.2	107.8	125.1	73.7	114.8	166.7	138.8	87.2
平成28年Ⅳ期	128.3	2.2	128.3	72.8	81.7	76.0	129.7	329.5	180.8	81.6	166.4	219.2	127.5	95.5	111.3	72.2	100.8	128.3	72.2	113.2	171.4	130.5	102.5
原指数		前年同月比(%)																					
平成26年11月	123.9	3.3	123.9	81.7	94.8	88.3	127.3	254.4	167.7	85.5	151.9	203.0	123.5	104.9	100.6	80.7	109.8	123.9	76.1	110.7	154.6	129.8	45.9
12月	125.5	5.0	125.5	81.2	88.9	86.8	134.0	252.0	170.5	82.7	157.5	205.8	124.1	102.0	104.9	76.3	113.0	125.5	74.9	112.2	159.3	136.4	52.6
平成27年1月	124.7	2.8	124.7	81.8	86.4	91.0	135.6	240.3	170.5	92.3	150.3	188.7	127.6	104.4	111.2	77.2	111.3	124.7	75.3	114.1	158.3	138.2	50.9
2月	128.1	2.7	128.1	83.1	83.3	90.2	138.5	256.5	173.1	91.1	157.3	198.7	130.6	103.5	112.1	82.2	108.2	128.1	74.3	116.3	163.6	141.0	56.6
3月	128.5	4.7	128.5	82.4	78.3	89.4	141.4	291.3	173.0	92.7	158.1	203.7	123.1	97.9	103.1	85.5	111.6	128.5	75.2	116.0	172.1	143.8	63.1
4月	125.6	3.2	125.6	80.8	81.5	89.3	139.5	297.4	175.1	94.8	147.6	180.0	117.9	101.7	105.3	86.6	104.6	125.6	72.8	116.5	172.0	142.1	53.8
5月	126.8	▲1.3	126.8	84.2	79.1	86.0	133.6	304.7	174.1	92.0	152.5	178.6	116.4	108.5	106.6	88.1	105.7	126.8	75.1	117.2	169.0	136.2	48.3
6月	128.0	1.3	128.0	79.4	78.7	89.8	135.2	353.2	176.8	97.9	155.8	194.0	116.4	89.7	100.0	87.5	105.3	128.0	74.1	118.0	179.3	137.4	60.3
7月	128.2	0.8	128.2	82.2	78.3	88.0	135.9	361.3	180.7	109.3	150.1	190.2	113.8	98.5	107.4	87.4	104.7	128.2	72.7	117.9	181.8	138.0	67.0
8月	127.1	0.3	127.1	72.1	73.7	88.7	138.7	323.3	181.3	111.5	150.0	185.2	116.3	107.4	109.4	84.1	105.7	127.1	74.3	117.5	176.8	140.4	84.0
9月	125.1	1.0	125.1	68.1	73.8	89.3	137.2	274.2	180.6	110.1	148.8	187.3	121.0	114.5	110.3	78.2	107.8	125.1	73.7	114.8	166.7	138.8	87.2
10月	123.5	1.2	123.5	70.7	74.3	86.2	131.0	284.0	178.9	110.9	146.7	187.7	123.6	109.5	108.5	75.5	102.2	123.5	71.1	112.9	163.8	132.4	86.8
11月	128.0	3.3	128.0	75.6	81.2	79.4	127.0	298.9	177.9	105.0	158.9	206.8	129.2	112.7	111.6	79.3	100.5	128.0	72.2	114.9	163.6	128.3	82.7
12月	128.3	2.2	128.3	72.8	81.7	76.0	129.7	329.5	180.8	81.6	166.4	219.2	127.5	95.5	111.3	72.2	100.8	128.3	72.2	113.2	171.4	130.5	102.5
平成28年1月	132.2	6.0	132.2	76.3	83.9	83.9	131.5	308.3	180.6	78.1	177.2	230.2	133.2	94.4	113.1	75.4	102.4	132.2	72.3	115.9	168.8	132.7	92.4
前年同月比(%)	6.0		6.0	▲6.7	▲2.9	▲7.8	▲3.0	28.3	5.9	▲15.4	17.9	22.0	4.4	▲9.6	1.7	▲2.3	▲8.0	6.0	▲4.0	1.6	6.6	▲4.0	81.5
季節調整済指数〔四半期〕		前期比(%)																					
平成26年Ⅳ期	128.3	1.9	128.3	79.7	89.0	98.5	128.7	254.0	170.1	93.0	161.8	213.7	124.5	104.5	105.2	84.4	116.0	128.3	73.9	114.1	156.2	131.2	48.3
平成27年Ⅰ期	126.9	▲1.1	126.9	80.8	79.5	85.7	143.3	278.7	171.4	93.5	153.1	189.6	121.5	99.6	107.4	83.1	104.6	126.9	75.2	116.0	169.8	145.7	62.7
Ⅱ期	126.5	▲0.3	126.5	75.2	78.7	84.4	141.0	341.6	175.8	103.3	149.2	192.4	116.5	102.8	94.0	80.8	104.1	126.5	73.6	115.4	182.8	143.1	62.8
Ⅲ期	127.1	0.5	127.1	71.1	75.6	90.4	134.1	286.7	181.8	100.9	156.1	192.3	123.4	107.1	112.9	79.8	108.5	127.1	75.5	116.8	167.4	135.6	93.1
平成28年Ⅳ期	131.1	3.1	131.1	71.5	81.8	86.3	124.6	332.1	180.3	91.8	170.9	227.6	128.0	97.9	111.6	79.8	103.5	131.1	71.2	115.1	168.1	125.5	94.2
季節調整済指数		前月比(%)																					
平成26年11月	126.1	1.0	126.1	83.2	92.4	98.2	125.2	246.5	165.8	81.8	159.3	206.5	123.2	101.9	106.1	84.9	115.2	126.1	75.6	111.7	152.1	127.7	44.7
12月	128.3	1.7	128.3	79.7	89.0	98.5	128.7	254.0	170.1	93.0	161.8	213.7	124.5	104.5	105.2	84.4	116.0	128.3	73.9	114.1	156.2	131.2	48.3
平成27年1月	124.1	▲3.3	124.1	83.7	83.1	92.7	131.4	247.1	168.8	98.7	149.2	187.9	124.0	103.1	107.8	82.9	110.7	124.1	73.5	113.3	156.8	133.8	52.7
2月	124.7	0.5	124.7	82.2	81.7	86.0	136.0	255.1	172.7	93.2	150.2	185.4	128.0	102.6	110.2	83.5	109.2	124.7	72.8	115.0	160.4	138.3	58.1
3月	126.9	1.8	126.9	80.8	79.5	85.7	143.3	278.7	171.4	93.5	153.1	189.6	121.5	99.6	107.4	83.1	104.6	126.9	75.2	116.0	169.8	145.7	62.7
4月	126.3	▲0.5	126.3	77.0	81.9	86.3	143.6	299.0	173.1	96.8	152.2	187.5	118.6	101.5	110.6	83.0	100.8	126.3	72.7	116.6	174.4	146.3	53.1
5月	125.4	▲0.7	125.4	82.5	79.6	86.0	139.6	306.3	173.6	93.3	147.0	178.6	119.8	104.2	106.9	83.2	103.9	125.4	74.7	116.4	173.5	142.4	48.5
6月	126.5	0.9	126.5	75.2	78.7	84.4	141.0	341.6	175.8	103.3	149.2	192.4	116.5	102.8	94.0	80.8	104.1	126.5	73.6	115.4	182.8	143.1	62.8
7月	126.5	0.0	126.5	83.3	77.9	85.3	139.8	348.8	182.4	105.2	146.5	189.1	114.3	102.6	96.5	81.5	104.0	126.5	73.1	116.3	183.1	142.0	65.5
8月	126.8	0.2	126.8	75.0	77.6	86.7	137.1	337.3	186.3	107.5	147.4	183.5	117.1	104.6	108.8	82.7	107.1	126.8	75.1	117.5	178.6	138.9	86.8
9月	127.1	0.2	127.1	71.1	75.6	90.4	134.1	286.7	181.8	100.9	156.1	192.3	123										

	鉱工業 Mining and manufacturing											
	最終需要財 Investment goods	Final demand goods				消費財 Consumer goods				生産財 Producer goods		
		投資財 Investment goods	資本財 Capital goods	建設財 Construction goods	消費財 Consumer goods	耐久消費財 Durable consumer goods	非耐久消費財 Non-Durable consumer goods	生産財 Producer goods	鉱工業用 生産財 For mining and manufacturing	その他用 生産財 For Others		
品目数 Items	188	65	42	22	20	23	2	21	123	114	9	
ウェイト Weight	10000.0	3519.3	1896.8	869.6	1027.2	1622.5	4.7	1617.8	6480.7	6247.9	232.8	
平成 23年	103.0	116.9	113.9	133.0	97.7	120.3	124.6	120.3	95.5	95.3	99.7	
24年	97.1	112.0	93.3	92.9	93.6	133.9	142.3	133.8	89.1	88.7	99.0	
25年	98.4	115.8	97.9	96.3	99.4	136.6	115.5	136.7	88.9	88.4	101.9	
26年	103.0	128.3	105.2	116.3	95.9	155.3	112.5	155.5	89.2	88.8	99.1	
27年	100.7	127.9	97.8	107.6	89.6	163.0	99.0	163.2	86.0	85.5	98.8	
平成26年	IV期	103.1	128.9	97.4	104.9	90.8	161.6	99.9	161.7	88.9	88.5	96.9
平成27年	I期	102.1	130.5	104.5	122.6	89.4	162.5	100.3	162.7	87.3	86.9	98.1
	II期	98.8	126.9	97.2	106.1	89.2	162.7	101.8	162.9	83.6	83.1	97.9
	III期	101.7	128.8	102.5	114.9	92.2	160.5	97.9	160.7	86.8	86.3	100.4
	IV期	100.8	126.0	87.6	86.7	88.0	166.5	102.5	166.6	86.8	86.3	99.0
平成26年	11月	102.2	125.9	97.9	105.7	90.4	150.6	100.7	150.7	88.9	88.5	100.7
	12月	104.3	132.6	98.9	107.1	90.5	168.2	90.2	168.2	88.9	88.4	100.8
平成27年	1月	103.3	132.8	103.9	116.1	93.4	166.9	93.9	167.0	88.3	87.9	97.6
	2月	103.1	132.5	102.0	123.3	85.1	167.0	101.6	167.3	88.4	88.0	99.3
	3月	99.9	126.3	107.5	128.3	89.7	153.7	105.5	153.9	85.2	84.8	97.5
	4月	99.1	126.1	96.1	106.6	87.6	159.5	92.6	159.8	85.6	85.1	99.5
	5月	98.5	127.4	94.7	100.8	86.7	165.1	95.7	165.4	83.4	83.0	96.1
	6月	98.9	127.3	100.9	111.0	93.2	163.5	117.0	163.6	81.9	81.3	98.1
	7月	101.2	130.2	107.9	127.0	93.6	156.2	80.6	156.4	85.8	85.2	103.4
	8月	103.1	134.6	108.7	127.9	91.8	166.4	97.4	166.5	86.0	85.6	96.2
	9月	100.8	121.5	90.9	89.8	91.3	159.0	115.6	159.1	88.5	88.0	101.7
	10月	101.7	127.0	91.7	92.7	90.9	167.5	88.4	167.8	87.7	87.1	100.6
	11月	102.0	127.1	88.9	89.3	88.4	163.2	102.4	163.4	87.9	87.5	98.7
	12月	98.6	123.9	82.3	78.2	84.8	168.7	116.6	168.6	84.8	84.3	97.6
平成28年	1月	103.5	132.2	92.9	93.4	91.9	178.7	106.2	179.0	88.8	88.3	98.9
季節調整指数前月比(%)	5.0	6.7	12.9	19.4	8.4	5.9	▲ 8.9	6.2	4.7	4.7	1.3	
原 指 数	95.1	116.7	84.5	87.6	81.8	154.3	108.2	154.4	83.4	82.7	100.2	
原指数前年同月比(%)	▲ 1.2	▲ 1.8	▲ 11.4	▲ 18.3	▲ 4.1	5.5	18.3	5.5	▲ 0.8	▲ 1.0	0.4	

	鉱工業 Mining and manufacturing											
	最終需要財 Investment goods	Final demand goods				消費財 Consumer goods				生産財 Producer goods		
		投資財 Investment goods	資本財 Capital goods	建設財 Construction goods	消費財 Consumer goods	耐久消費財 Durable consumer goods	非耐久消費財 Non-Durable consumer goods	生産財 Producer goods	鉱工業用 生産財 For mining and manufacturing	その他用 生産財 For Others		
品目数 Items	117	37	19	7	12	18	1	17	80	74	6	
ウェイト Weight	10000.0	3940.3	1336.7	266.9	1069.8	2603.6	2.7	2600.9	6059.7	5657.0	402.7	
平成 23年	115.5	106.1	80.0	126.1	68.4	119.6	112.2	119.6	121.6	123.5	96.1	
24年	116.0	110.1	85.2	115.1	77.7	122.9	56.0	119.9	119.9	121.8	92.5	
25年	119.5	121.2	89.6	89.6	89.6	137.5	57.2	137.6	118.4	120.1	93.9	
26年	125.5	138.6	91.9	103.4	89.0	162.6	40.9	162.7	117.0	119.2	86.5	
27年	128.3	138.5	85.8	106.0	80.8	165.5	30.1	165.6	121.7	123.7	93.9	
平成26年	IV期	128.3	143.2	95.4	100.9	94.3	168.9	32.0	169.1	118.0	120.2	86.6
平成27年	I期	126.9	133.0	93.9	103.8	90.1	152.4	29.2	152.5	122.4	125.2	80.5
	II期	126.5	131.3	89.7	100.2	86.8	153.0	33.8	153.0	122.9	125.9	87.2
	III期	127.1	130.4	90.9	100.3	88.6	151.3	45.0	151.4	125.6	126.4	110.3
	IV期	131.1	143.1	89.0	103.5	85.6	171.9	23.6	172.2	122.8	124.8	94.0
平成26年	11月	126.1	141.2	94.9	94.4	95.2	164.6	31.9	164.7	115.5	117.8	83.5
	12月	128.3	143.2	95.4	100.9	94.3	168.9	32.0	169.1	118.0	120.2	86.6
平成27年	1月	124.1	133.9	93.6	97.6	93.0	154.2	34.4	154.3	117.9	120.4	83.1
	2月	124.7	133.2	90.8	93.1	90.7	153.5	25.4	153.6	120.3	122.9	84.8
	3月	126.9	133.0	93.9	103.8	90.1	152.4	29.2	152.5	122.4	125.2	80.5
	4月	126.3	129.9	91.4	108.2	87.3	149.4	31.1	149.6	124.4	127.2	86.8
	5月	125.4	126.8	90.1	104.0	87.3	145.3	34.8	145.5	124.4	127.4	85.2
	6月	126.5	131.3	89.7	100.2	86.8	153.0	33.8	153.0	122.9	125.9	87.2
	7月	126.5	131.1	95.8	109.3	91.9	149.5	39.7	149.6	123.6	125.5	95.8
	8月	126.8	128.5	93.2	105.0	90.5	146.9	30.3	147.0	125.6	127.9	94.2
	9月	127.1	130.4	90.9	100.3	88.6	151.3	45.0	151.4	125.6	126.4	110.3
	10月	126.4	131.4	88.1	100.3	85.3	154.6	32.4	154.8	123.2	125.3	91.2
	11月	130.3	138.3	88.8	97.7	86.8	163.2	32.6	163.3	124.1	125.9	99.7
	12月	131.1	143.1	89.0	103.5	85.6	171.9	23.6	172.2	122.8	124.8	94.0
平成28年	1月	131.6	145.0	89.8	107.2	85.7	172.7	23.1	172.8	122.9	124.8	96.6
季節調整指数前月比(%)	0.4	1.3	0.9	3.6	0.1	0.5	▲ 2.1	0.3	0.1	0.0	2.8	
原 指 数	132.2	145.1	87.4	106.3	82.7	174.7	27.5	174.8	123.8	125.5	100.3	
原指数前年同月比(%)	6.0	8.3	▲ 4.1	9.9	▲ 7.8	12.0	▲ 32.9	12.0	4.3	3.7	16.2	

※ 生産、在庫の年数値は原指数である。

※ 在庫の年数値は年末値、四半期数値は期末値である。

最終需要財(鉱工業又は他の産業に原材料等として投入されない製品。ただし、建設財を含み、企業消費財を除く。)

投資財(資本財と建設財の合計)

資本財(家計以外で購入される製品で、原則、想定耐用年数が1年以上で比較的購入単価が高いもの。)

建設財(建築工事に用いる資材及び衛生用陶磁器等の建築物に付随する内装品及び土木工事に用いる資材)

消費財(家計で購入される製品。耐久消費財と非耐久消費財の合計)

耐久消費財(原則、想定耐用年数1年以上で、比較的購入単価が高いもの。)

非耐久消費財(原則、想定耐用年数1年未満又は比較的購入単価が安いもの。)

生産財(鉱工業又は他の産業に原材料等として投入される製品。ただし、企業消費財を含み、建設財を除く。)

鉱工業用生産財(鉱工業の生産工程に、原材料、燃料、部品、容器、消耗品、工具等として再投入される製品)

その他用生産財(非鉱工業用の原材料、燃料、容器、消耗品及び企業消費財)

鉱工業指数利用者のために（利用上の注意）

1 作成目的

鉱工業の生産及び在庫状況を数量的に調査し、富山県における鉱工業の動向を総合的に把握することを目的とする。鉱工業指数とは、一定地域内における月々の鉱工業生産量及び在庫量を、ある一定時期を基準にして指数化したものである。

2 基準時及びウェイト算定年次

指数の基準時は平成22年(2010年)である。したがって、指数値は平成22年の平均を100.0とした比率で示されている。また、ウェイトも平成22年の産業構造により作成されている。平成22年基準は、平成25年11月25日に公表し、同年9月分指数から適用するとともに、平成20年(2008年)まで遡及計算を行っている。

3 分類

分類は、日本標準産業中分類(若干の組み替えを行っている)に準拠した「業種分類」と、品目の経済的用途に着目した「特殊分類(財別)」の2つの分類による。

4 指数の種類及び採用品目数

	採用品目数				ウェイト 算定基準
	計	製造工業	鉱業	電力・ガス事業	
生産指数	189	187	0	2	付加価値額
生産者製品在庫指数	117	116	0	1	在庫額

- ・生産指数(付加価値額ウェイト)⇒生産活動の生産水準の動き
- ・生産者製品在庫指数⇒生産製品が出荷されずに生産者段階に残っている在庫の動き
- ※ 受注生産等で在庫を把握する必要がないものや、在庫の把握が極めて困難で数値が得られない品目があるため、生産者製品在庫指数の採用品目数は、生産指数より少ない。特殊分類は、財用途が2財にわたる(1品目)ものはウェイトを分割して各財毎に集計しているため、業種分類と特殊分類では採用品目数が一致していない。
- また、採用単位は、製品数量単位及び製品固有単位を基本としている。

5 総合指数の算式

総合指数の算式は、品目別指数を基準時のウェイトで総合する基準時固定加重算術平均法(ラスパイレス算式)による。具体的には次のとおり。

$$I_t = \frac{\sum P_{i0} Q_{it}}{\sum P_{i0} Q_{i0}} = \sum \frac{P_{i0} Q_{i0}}{\sum P_{i0} Q_{i0}} \times \left[\frac{Q_{it}}{Q_{i0}} \right] = \sum \frac{W_{i0}}{\sum W_{i0}} \times \left[\frac{Q_{it}}{Q_{i0}} \right]$$

I_t …t時点の総合指数

P_{i0} …品目別平成22年平均単価(生産指数は品目別平成22年平均付加価値単価)

Q_{i0} …品目別平成22年1ヶ月平均数量(基準数量)

Q_{it} …品目別比較時数量

W_{i0} …品目別平成22年ウェイト(ウェイトは鉱工業に対する万分比)

6 季節調整方法

センサス局法(X-12-ARIMA)を採用

季節調整済指数=原指数÷(季節・曜日・祝祭日・うるう年指数)

※ 在庫指数の場合、()内は季節指数のみ。

※ 平成27年1月以降の季節指数は、平成26年の季節指数を適用している。

7 その他

本書記載の数値を転載するときは、「富山県鉱工業生産の動き」による旨を明記してください。この月報の前月公表値が修正報告により若干変更されている場合があります。内容についてのお問い合わせは、下記あてにお願いします。

〒930-8501 富山市新総曲輪1番7号
富山県 経営管理部 統計調査課 商工係
Tel:076-444-3193(直通)

平成28年6月1日 経済センサス - 活動調査を実施します！

ビルくんとケイちゃん



経済センサスキャラクター

全国すべての事業所・企業のみなさまが対象です。

経済センサス-活動調査は、我が国における産業構造を包括的に明らかにすることを目的とする政府の重要な調査です。
調査結果は、各種行政施策をはじめ、地域の産業振興や商店街の活性化などの地域行政のための基礎資料として利活用されます。また、鉱工業指数の次回基準改定の基礎資料にもなります。

経済センサス
活動調査