

平成 26 年 5 月 26 日

# 富山県鋳工業生産の動き

～平成26年(2014年)3月分・第I四半期～

## 総合指数

平成22年(2010年)=100、季節調整済

	26年3月	前月比 (%)	前年同月比 (%)
生産指数	110.2	4.9	10.1
在庫指数	118.8	0.3	1.0

### 1 生産指数 (季節調整済指数) は 110.2 と前月に比べ 4.9% の上昇となり、7ヵ月連続で上昇した(図表)。

これは 13 業種中、はん用・生産用・業務用機械工業、プラスチック製品工業、電気機械工業など6業種が上昇したことによる。なお、低下した業種は化学工業、食料品工業、鉄鋼業など7業種である。

業種別にみると、はん用・生産用・業務用機械工業は金属工作機械などの増加により前月比 32.6% の上昇で 146.1 となり、プラスチック製品工業はフィルム・シートなどの増加により前月比 3.0% の上昇で 107.2 となった。他方、化学工業は医薬品などの減少により前月比▲3.6% の低下で 142.7 となり、食料品工業は飲料などの減少により前月比▲4.7% の低下で 120.7 となった。

また、前年同月比(原指数)は 10.1% の上昇となり、6ヵ月連続で前年を上回った。

なお、13 業種中、平成 22 年基準の指数 100 を上回っている業種は、はん用・生産用・業務用機械工業(146.1)、化学工業(142.7)などの9業種となっている。

### 2 在庫指数 (季節調整済指数) は 118.8 と前月に比べ 0.3% の上昇となり、2ヵ月連続で上昇した(図表)。

これは 13 業種中、プラスチック製品工業、繊維工業など3業種が上昇したことによる。なお、低下した業種は金属製品工業、電気機械工業など10業種である。

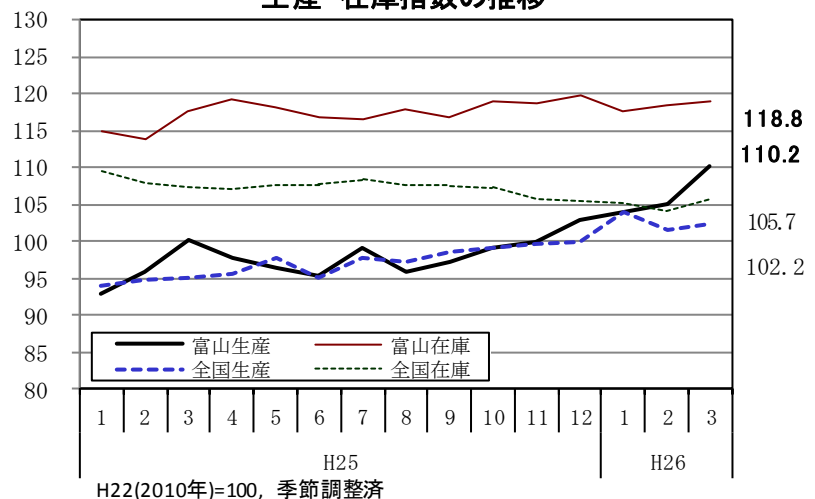
また、前年同月比(原指数)は 1.0% の上昇となり、4ヶ月連続で前年を上回った。

## 指数の動き

平成22年(2010年)=100、季節調整済指数

	富山県		全国		
	生産指数	在庫指数	生産指数	在庫指数	
平成25年	1月	93.0	114.9	94.0	109.4
	2月	95.9	113.9	94.8	107.9
	3月	100.2	117.6	95.1	107.2
	4月	97.7	119.2	95.7	107.1
	5月	96.5	118.2	97.7	107.5
	6月	95.4	116.8	95.0	107.6
	7月	99.0	116.5	97.6	108.4
	8月	95.8	117.8	97.1	107.6
	9月	97.2	116.7	98.6	107.5
	10月	99.2	119.0	99.2	107.2
	11月	99.8	118.7	99.5	105.7
	12月	102.8	119.8	100.0	105.5
平成26年	1月	103.9	117.6	103.9	105.1
	2月	105.1	118.4	101.5	104.2
	3月	110.2	118.8	102.2	105.7

## 生産・在庫指数の推移



- 次回公表予定日：平成26年6月25日(水)
- 「富山県鋳工業生産の動き」は、HP「とやま統計ワールド」でご覧になれます。

<http://www.pref.toyama.jp/sections/1015/index2.html>

# 平成26年3月分 業種別の主な動向

※ ウェイトは10000分比で算出

※ 業種は寄与度(全体に与える影響)の大きいものを掲載

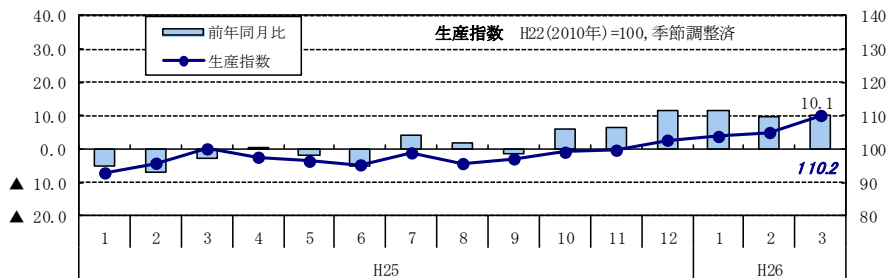
## <生産>〔指数110.2(前月比 4.9%)〕

### ↑上昇した業種(6業種)

主な業種	ウェイト	指数	前月比(%)	寄与した主な品目	前年同月比(%)
はん用・生産用・業務用機械工業	1347.1	146.1	32.6	金属工作機械など	50.0
プラスチック製品工業	826.0	107.2	3.0	フィルム・シートなど	11.3
電気機械工業	2247.2	65.5	1.4	集積回路など	▲3.4

### ↓低下した業種(7業種)

主な業種	ウェイト	指数	前月比(%)	寄与した主な品目	前年同月比(%)
化学工業	1495.7	142.7	▲3.6	医薬品など	▲1.4
食料品工業	409.2	120.7	▲4.7	飲料など	13.6
鉄鋼業	369.9	85.3	▲5.8	素製品(鋼板製品含)など	▲10.4



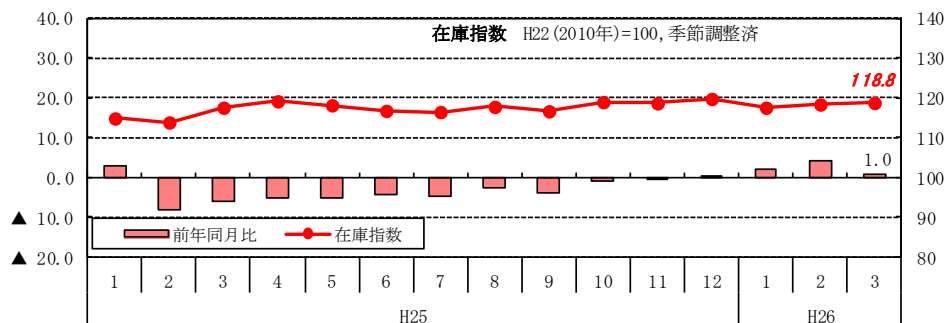
## <在庫>〔指数118.8(前月比 0.3%)〕

### ↑ 上昇した業種(3業種)

主な業種	ウェイト	指数	前月比(%)	寄与した主な品目	前年同月比(%)
プラスチック製品工業	942.9	116.0	3.3	日用品雑貨など	0.6
繊維工業	389.0	97.2	1.6	織物など	1.7
その他工業	158.3	82.1	1.6	木材・木製品工業など	▲3.6

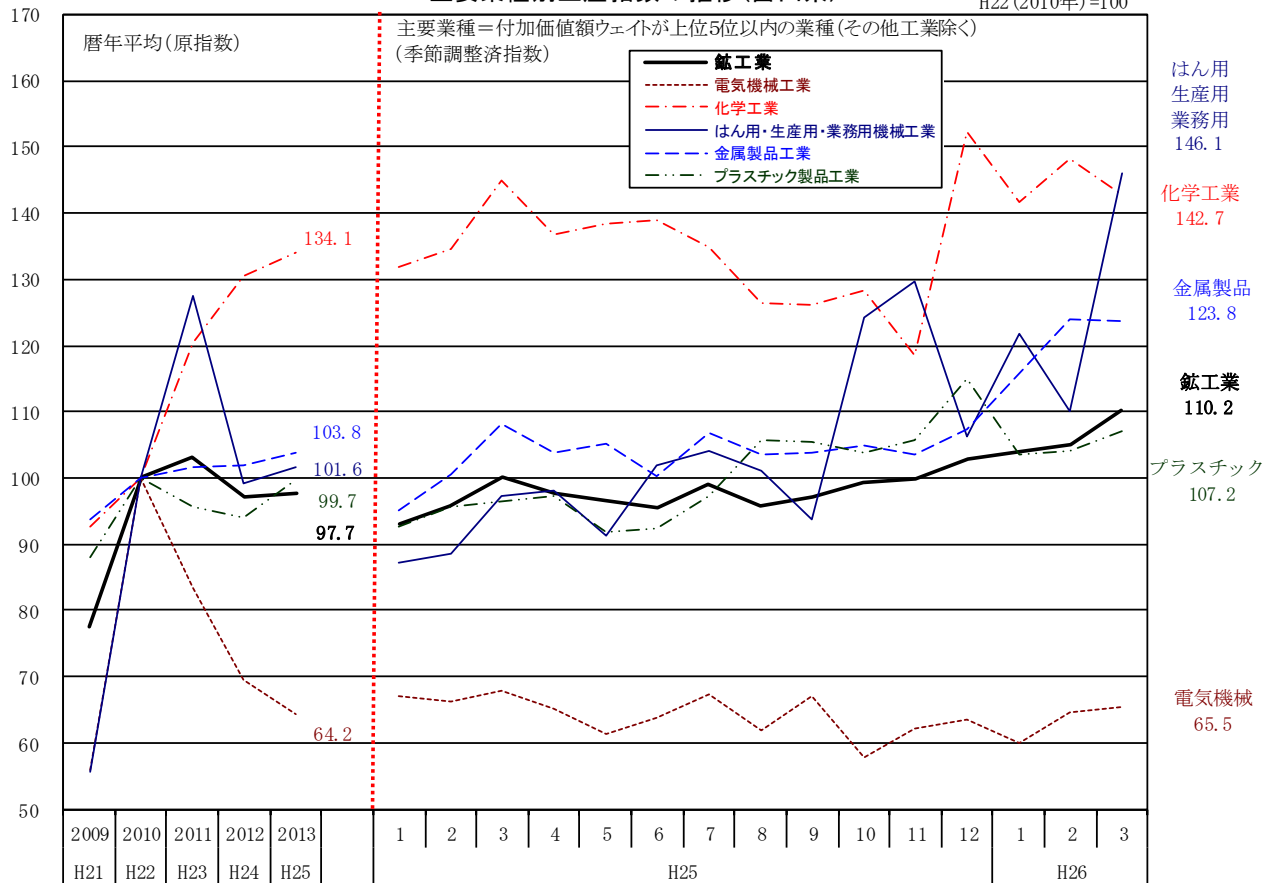
### ↓ 低下した業種(10業種)

主な業種	ウェイト	指数	前月比(%)	寄与した主な品目	前年同月比(%)
金属製品工業	638.1	88.7	▲7.2	金属製建具など	11.8
電気機械工業	374.5	368.1	▲2.0	電子部品など	10.0
化学工業	2727.9	130.2	▲0.8	医薬品など	▲1.1



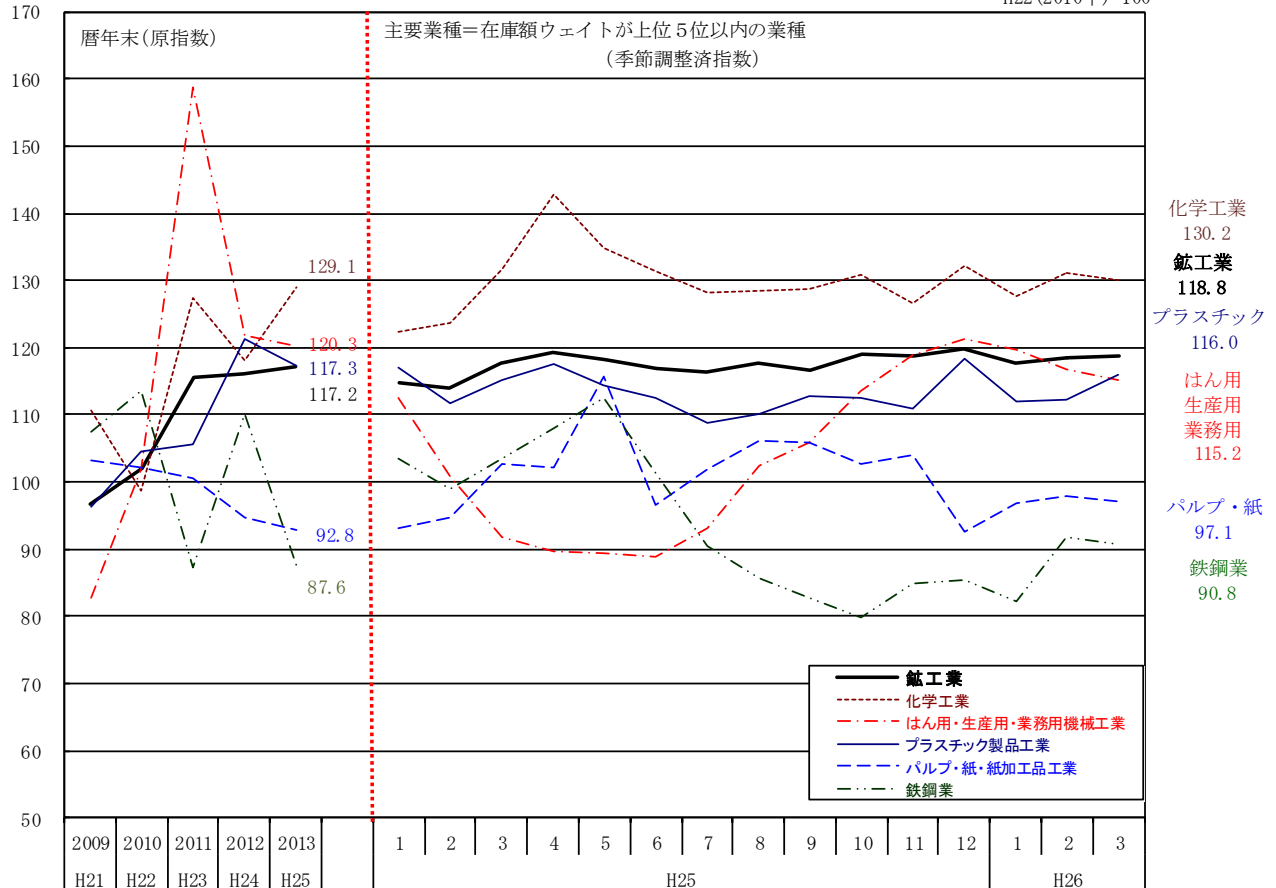
### 主要業種別生産指数の推移(富山県)

H22(2010年)=100



### 主要業種別在庫指数の推移(富山県)

H22(2010年)=100



## ～～ 平成26年(2014年)第 I 四半期分 ～～

### 総合指数

平成 22 年(2010 年)=100、季節調整済

	26年 I 期	前期(末)比(%)	前年同期(末)比(%)
生産指数	106.4	5.8	10.4
在庫指数	118.8	▲0.8	1.0

- 1 生産指数** (季節調整済指数) は 106.4 と前期に比べ 5.8%の上昇となり、5期連続で上昇した(図表)。  
 これは 13 業種中、**化学工業、金属製品工業、はん用・生産用・業務用機械工業**など**9業種**が上昇したことによる。なお、**低下**した業種は、**プラスチック製品工業、鉄鋼業、繊維工業**など**4業種**である。  
 業種別にみると、**化学工業**は**医薬品**などの増加により前期比 **8.4%の上昇**で **144.2** となり、**金属製品工業**は**金属製建具**などの増加により前期比 **15.1%の上昇**で **121.2** となった。他方、**プラスチック製品工業**は**フィルム・シート**などの減少により前期比 **▲3.0%の低下**で **105.0** となり、**鉄鋼業**は**鋳鍛鋼品類**などの減少により前期比 **▲3.8%の低下**で **90.3** となった。  
 なお、**前年同期比** (原指数) は **10.4%の上昇**となり、**3期連続で前年を上回った**。
- 2 在庫指数** (季節調整済指数) は 118.8 と前期末に比べ**▲0.8%の低下**となり、**2期ぶりに低下**した(図表)。  
 これは 13 業種中、**窯業・土石製品工業、はん用・生産用・業務用機械工業**など**8業種**が**低下**したことによる。なお、**上昇**した業種は、**金属製品工業、鉄鋼業**など**5業種**である。  
 また、**前年同期末比** (原指数) は **1.0%の上昇**となり、**2期連続で前年を上回った**。

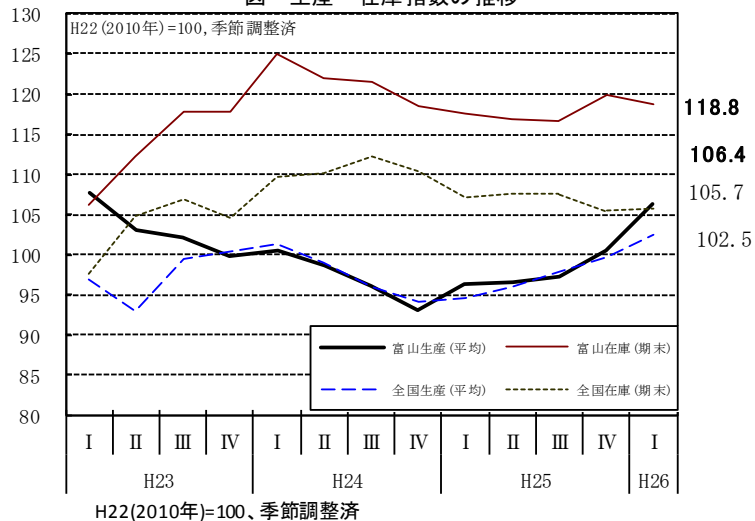
※ 上記の生産と在庫の推移は、「在庫循環図(P8)」を参照

### 指数の動き

平成22年(2010年)=100、季節調整済指数

	富 山 県		全 国		
	生産指数	在庫指数	生産指数	在庫指数	
平成23年	I 期	107.6	106.3	96.9	97.7
	II 期	103.1	112.3	92.9	104.7
	III 期	102.1	117.8	99.5	106.8
	IV 期	99.9	117.9	100.5	104.5
平成24年	I 期	100.4	125.0	101.3	109.6
	II 期	98.7	122.0	99.1	110.2
	III 期	96.1	121.5	95.9	112.2
	IV 期	93.1	118.6	94.1	110.4
平成25年	I 期	96.4	117.6	94.6	107.2
	II 期	96.5	116.8	96.1	107.6
	III 期	97.3	116.7	97.8	107.5
	IV 期	100.6	119.8	99.6	105.5
平成26年	I 期	<b>106.4</b>	<b>118.8</b>	102.5	105.7

図 生産・在庫指数の推移



# 平成26年第 I 四半期分 業種別の主な動向

※ ウェイトは 10000 分比で算出

※ 業種は寄与度(全体に与える影響)の大きいものを掲載

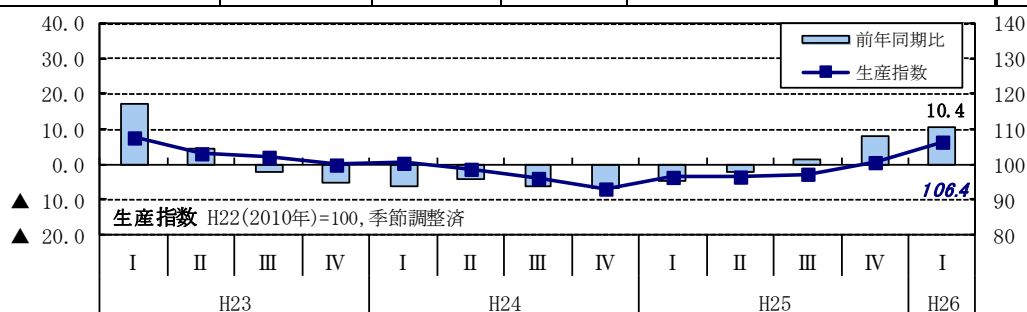
## <生産>〔指数106.4 (前期比 5.8%)〕

### ↑ 上昇した業種(9業種)

主な業種	ウェイト	指数	前期比 (%)	寄与した主な品目	前年同期比 (%)
化学工業	1495.7	144.2	8.4	医薬品など	5.0
金属製品工業	892.4	121.2	15.1	金属製建具など	19.8
はん用・生産用・業務用 機械工業	1347.1	126.0	4.9	金属工作機械など	39.0

### ↓ 低下した業種(4業種)

主な業種	ウェイト	指数	前期比 (%)	寄与した主な品目	前年同期比 (%)
プラスチック製品工業	826.0	105.0	▲3.0	フィルム・シートなど	10.6
鉄鋼業	369.9	90.3	▲3.8	鋳鍛鋼品類など	▲2.9
繊維工業	268.7	97.3	▲2.2	化繊・紡績など	5.0



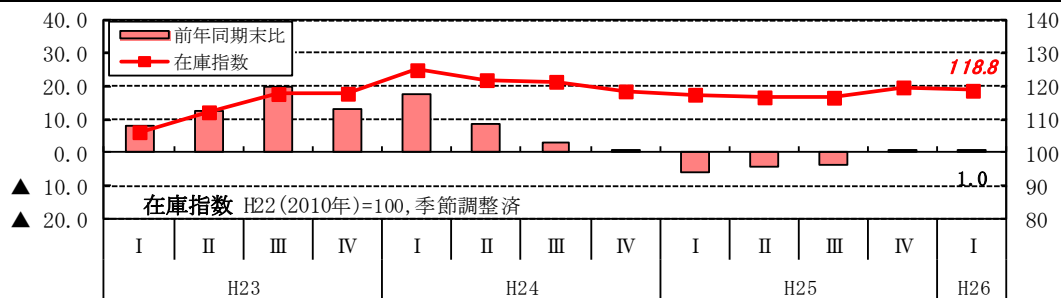
## <在庫>〔指数 118.8 (前期末比 ▲0.8%)〕

### ↓ 低下した業種(8業種)

主な業種	ウェイト	指数	前期末比 (%)	寄与した主な品目	前年同期末比 (%)
窯業・土石製品工業	409.7	78.4	▲22.7	セメント製品など	▲31.9
はん用・生産用・業務用 機械工業	1462.6	115.2	▲5.1		25.5
電気機械工業	374.5	368.1	▲5.9	電子部品など	10.0

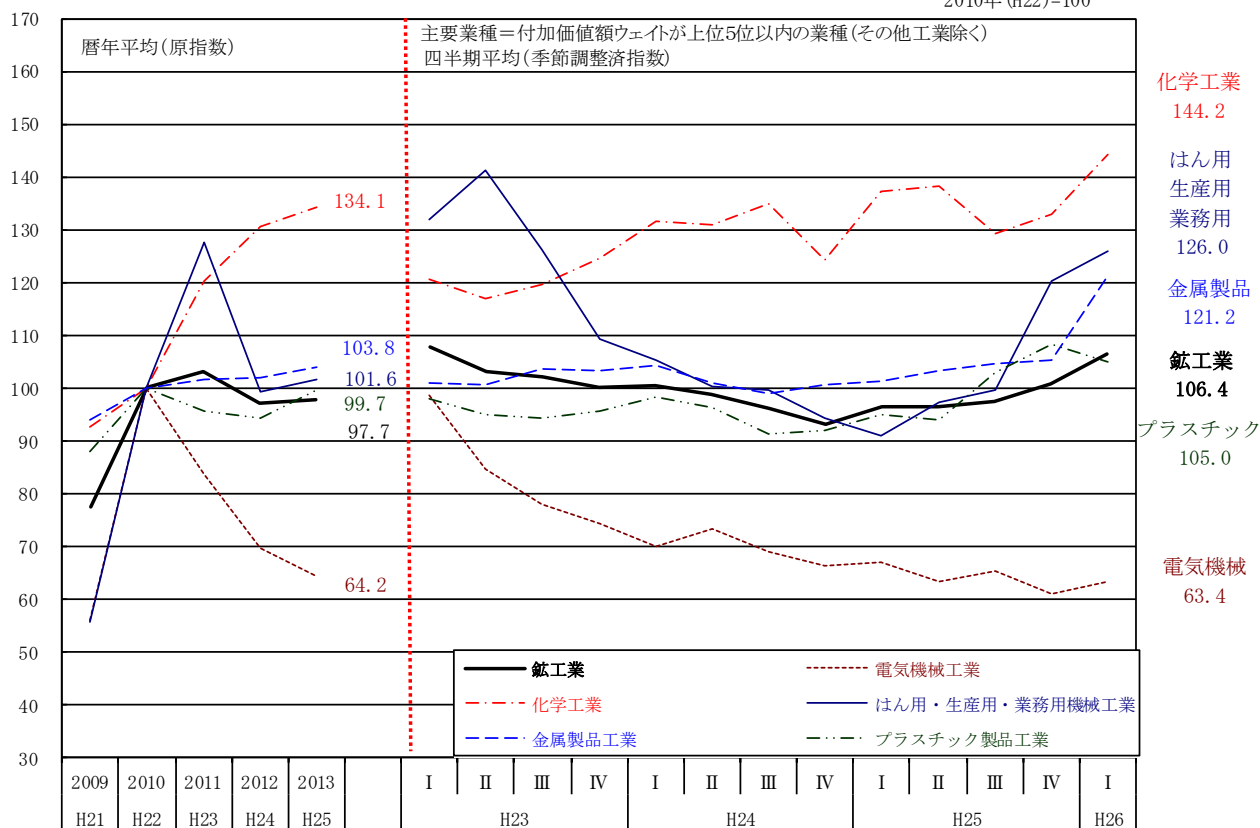
### ↑ 上昇した業種(5業種)

主な業種	ウェイト	指数	前期末比 (%)	寄与した主な品目	前年同期末比 (%)
金属製品工業	638.1	88.7	13.6	金属製建具など	11.8
鉄鋼業	719.2	90.8	6.3		▲12.2
パルプ・紙・紙加工品工業	773.9	97.1	4.9		▲5.5



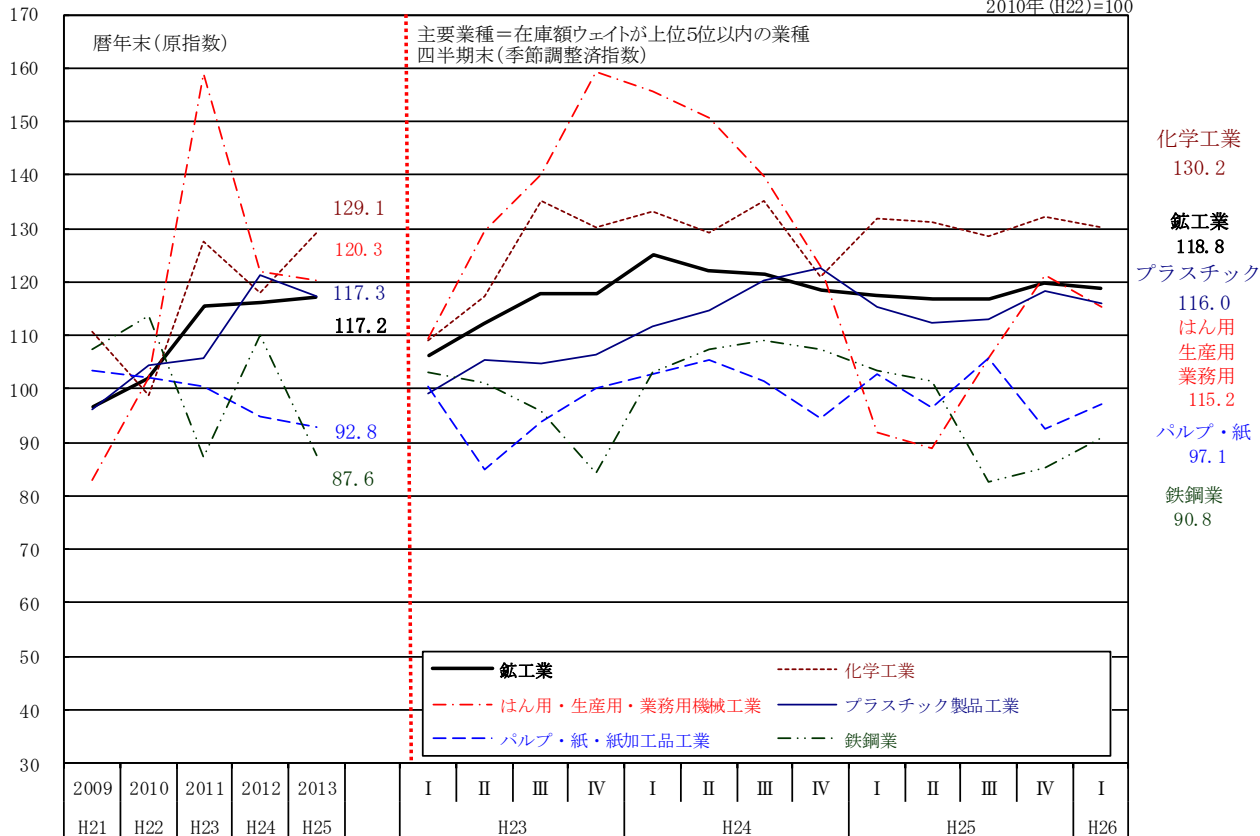
### 主要業種別生産指数の推移 (富山県)

2010年(H22)=100



### 主要業種別在庫指数の推移 (富山県)

2010年(H22)=100



## ＜在庫循環の最近の傾向＞（8ページ参照）

富山県の在庫循環図をみると、平成22年Ⅰ～Ⅳ期、平成23年Ⅰ期は「在庫積み増し局面」に、Ⅱ～Ⅳ期、平成24年Ⅰ、Ⅱ期は「在庫積み上がり局面」へ、Ⅲ、Ⅳ期は「在庫調整局面」へ、平成25年Ⅰ、Ⅱ、Ⅲ期は「在庫減少局面」へ、平成25年Ⅳ期は「在庫積み増し局面」へ移動した。今回の平成26年Ⅰ期では、生産が前年同期比10.4%増、在庫が前年同期末比1.0%増となり、引き続き「在庫積み増し局面」に位置している。

また、全国の在庫循環図をみると、平成22年Ⅰ期～Ⅳ期は「在庫積み増し局面」に位置し、平成23年Ⅰ、Ⅱ期は「在庫調整局面」に移動した。平成23年Ⅲ、Ⅳ期、平成24年Ⅰ期は「在庫積み上がり局面」に位置し、Ⅱ期は「在庫積み増し局面」に移動した。平成24年Ⅲ期は「在庫積み上がり局面」に位置し、平成24年Ⅳ期は「在庫積み上がり局面」と「在庫調整局面」の境目付近に位置し、平成25年Ⅰ期は「在庫調整局面」に移動した。平成平成25年Ⅱ期は「在庫調整局面」と「在庫減少局面」の境目付近に位置し、平成25年Ⅲ期は「在庫減少局面」に位置し、平成25年Ⅳ期は「在庫積み増し局面」に移動した。今回の平成26年Ⅰ期では、生産が前年同期比8.2%増、在庫が前年同期末比1.4%減となり、引き続き「在庫積み増し局面」に位置している。

### 【在庫循環図について】

企業は、販売用製品、生産に必要な原材料を在庫として保有しており、その量を出荷・販売などの動きに応じて変化させる。この在庫は、経済活動全体としてみると生産と需要のギャップから発生し、景気変動に合わせて循環的に増減する傾向があり、この循環を在庫循環（Inventory Cycle）と呼んでいる。

この在庫循環は、在庫循環図（生産・在庫指数の原指数の前年同期比による在庫循環の4局面）として示すことができ、「在庫積み増し局面」→「在庫積み上がり局面」→「在庫調整局面」→「在庫減少局面」と景気の局面ごとに起り、通常、時計の反対方向にグラフが推移する傾向がある（傾向変動を除去した場合）。

なお、過去の分析から、ほぼ40ヵ月（3～4年）の循環を示すことが多く、「キッチンの波」（キッチン(Kitchin)が分析したもの）とも呼ばれる。

在庫循環の4局面とは、以下のとおり。

#### 「在庫積み増し局面」

景気が上向き需要が回復しているときには、将来の需要増を見込み、原料を手当し、製品化を急ぎ、在庫を積み増す（図 b1,b2）。

#### 「在庫積み上がり局面」

景気の山を迎え、需要が伸び悩み、下降局面にはいると、企業の需要予測より実際の需要が下回ることになり、在庫がたまりはじめる（意図せざる在庫投資、図 c1,c2）。

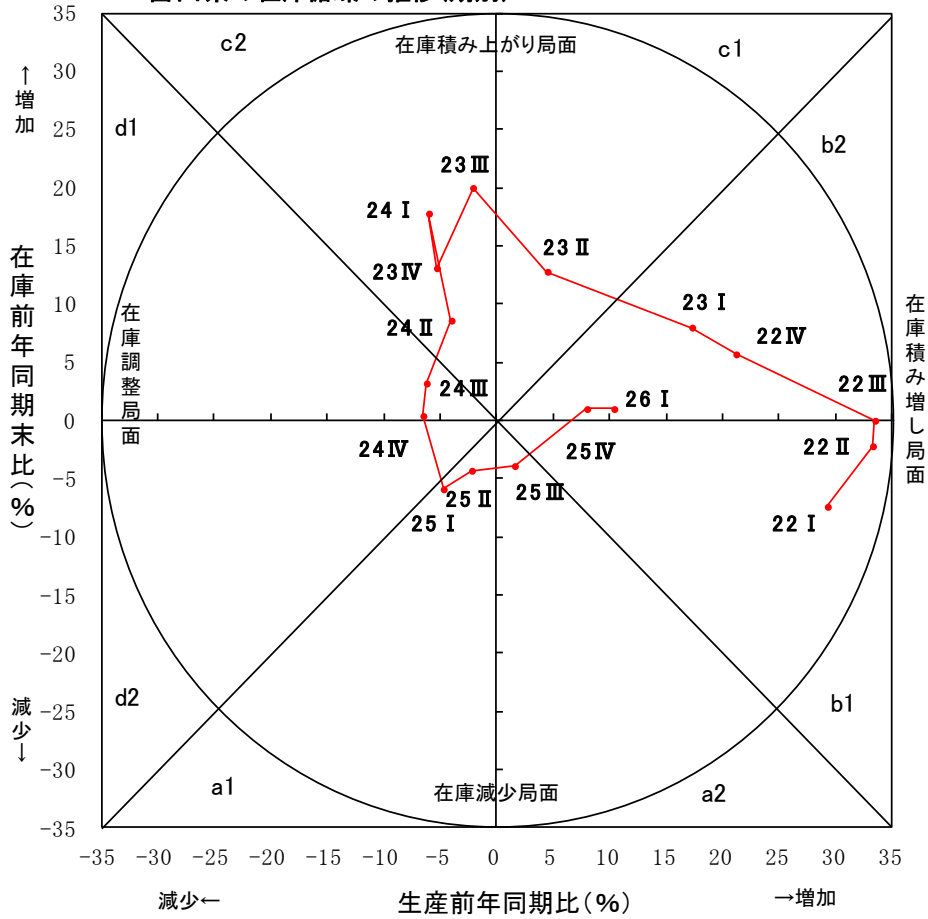
#### 「在庫調整局面」

需要低迷により積み上がった在庫を意図的に減らすため、減産を行う。この結果、景気の停滞・後退は進む。これが在庫調整であり、この在庫調整が終了する時期が、ほぼ景気の谷となる（図 d1,d2）。

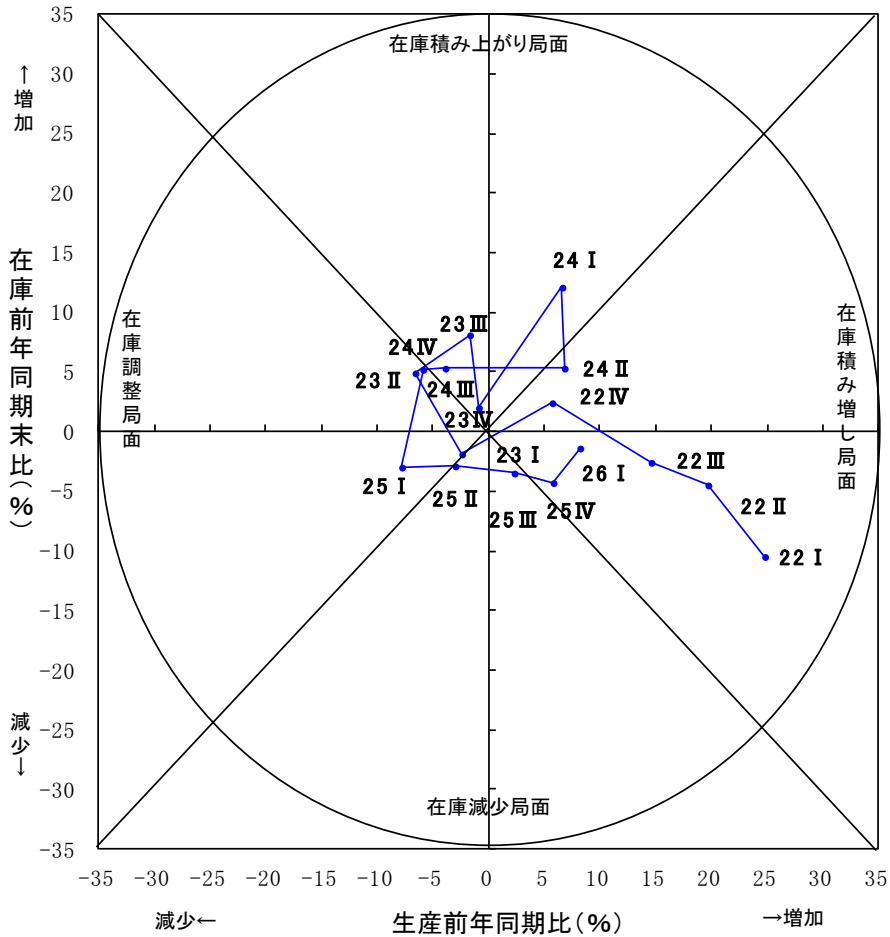
#### 「在庫減少局面」

景気が回復し需要が増えると、最初は生産が追いつかず需要が予測を上回り、生産を増やしても在庫が意図しないで減少する（意図せざる在庫減局面、図 a1,a2）。

富山県の在庫循環の推移(期別)



全国の在庫循環の推移(期別)









## (3)生産指数(四半期別)

2010年=100.0

	製造工業																産業総合	電力・ガス事業	鉱工業総合 (医薬品除く)	機械工業	一般機械工業 (旧分類)	精密機械工業 (旧分類)		
	鉄鋼業	非鉄金属工業	金属製品工業	はん用・生産用・業務用機械工業	電気機械工業	輸送機械工業	窯業・土石製品工業	化学工業	医薬品	プラスチック製品工業	バルブ・紙・紙加工品工業	繊維工業	食料品工業	その他工業										
ウエイト	10000.0	10000.0	369.9	795.6	892.4	1347.1	2247.2	303.3	286.3	1495.7	1029.1	826.0	316.9	268.7	409.2	441.7	10704.1	704.1	8970.9	3897.6	1,332.6	14.5		
品目数	187	187	10	13	15	26	20	7	14	20	1	11	17	12	15	7	189	2	186	53	25	1		
原指数年平均値	前年比(%)																							
平成21年	77.5	▲23.4	77.5	76.2	86.0	93.8	55.6	55.9	84.3	81.4	92.5	92.6	87.9	92.2	97.6	97.8	87.7	78.2	87.6	75.8	58.0	54.9	117.7	
平成22年	100.0	29.0	100.0	100.0	100.0	100.0	100.0	100.0	100.0	100.0	100.0	100.0	100.0	100.0	100.0	100.0	100.0	100.0	100.0	100.0	100.0	100.0	100.0	
平成23年	103.0	3.0	103.0	106.7	101.4	101.7	127.4	83.5	84.3	104.3	120.3	129.5	95.6	101.1	97.5	103.6	101.1	103.3	108.5	100.0	98.8	128.0	77.0	
平成24年	97.1	▲5.7	97.1	95.7	101.8	101.9	99.1	69.6	103.9	89.7	130.4	149.3	94.1	93.4	98.2	110.2	97.5	98.4	116.3	91.2	82.5	99.5	65.0	
平成25年	97.7	0.6	97.7	92.3	100.0	103.8	101.6	64.2	105.1	96.9	134.1	152.4	99.7	96.9	97.0	111.3	102.2	98.9	116.0	91.5	80.3	102.0	59.7	
原指数〔四半期〕	前年同期比(%)																							
平成23年	I期	105.0	17.3	105.0	104.4	100.7	96.9	135.2	93.1	93.2	98.4	120.0	123.3	94.4	102.9	99.9	90.4	98.6	104.1	90.7	103.0	107.7	135.8	78.5
	II期	103.8	4.5	103.8	112.0	94.3	96.8	141.5	87.3	58.2	106.8	116.2	119.8	96.8	87.9	96.1	111.8	106.3	105.0	123.1	102.0	103.8	142.1	90.5
	III期	101.5	▲2.1	101.5	105.8	101.8	105.4	126.2	81.4	93.1	107.4	111.3	123.7	93.4	110.6	91.2	105.8	94.7	103.2	128.2	98.9	97.8	126.8	75.5
	IV期	101.7	▲5.3	101.7	104.5	108.7	107.9	106.9	72.3	92.4	104.5	133.8	151.2	97.6	103.1	102.9	106.6	104.8	101.0	92.1	96.0	85.8	107.3	63.7
平成24年	I期	98.7	▲6.0	98.7	100.9	105.3	101.2	107.3	66.3	116.3	86.2	133.6	152.3	96.3	96.0	103.1	98.8	99.2	100.5	126.0	92.5	84.3	107.7	65.2
	II期	99.6	▲4.0	99.6	105.7	99.5	98.1	99.5	75.9	115.9	87.9	130.2	146.8	97.7	87.7	103.0	120.7	101.2	101.5	129.1	94.2	87.2	99.8	70.0
	III期	95.2	▲6.2	95.2	89.8	101.1	100.9	99.0	71.5	94.8	88.1	124.3	147.8	89.5	96.9	87.2	110.9	92.6	97.1	124.9	89.1	82.8	99.3	65.4
	IV期	95.1	▲6.5	95.1	86.2	101.3	107.3	90.7	64.6	88.4	96.5	133.6	150.2	93.0	93.1	99.6	110.3	97.0	94.5	85.4	88.8	75.5	91.1	59.5
平成25年	I期	94.1	▲4.7	94.1	89.8	94.0	96.2	94.4	63.2	109.7	92.7	136.9	148.7	92.5	92.9	94.1	97.0	97.2	94.6	101.9	87.9	77.6	94.7	67.6
	II期	97.4	▲2.2	97.4	97.2	97.1	100.0	96.5	65.9	98.8	98.5	137.3	153.2	95.3	90.0	100.2	119.6	106.0	99.9	134.7	91.0	79.0	96.9	65.3
	III期	96.7	1.6	96.7	86.6	100.0	106.7	99.8	68.2	103.9	100.3	119.7	143.8	101.6	107.2	89.8	115.8	99.5	98.7	127.1	91.3	81.9	100.3	55.8
	IV期	102.7	8.0	102.7	95.5	108.8	112.1	115.5	59.4	108.2	96.1	142.5	163.7	109.4	97.4	103.9	112.9	106.0	102.5	100.3	95.7	82.6	116.3	49.9
平成26年	I期	103.9	10.4	103.9	87.2	107.9	115.2	131.2	59.8	119.7	79.9	143.8	163.3	102.3	103.3	98.8	107.3	102.9	104.4	110.7	97.1	89.2	131.9	57.7
前年同期比(%)	10.4		10.4	▲2.9	14.8	19.8	39.0	▲5.4	9.1	▲13.8	5.0	9.8	10.6	11.2	5.0	10.6	5.9	10.4	8.6	10.5	14.9	39.3	▲14.6	
季節調整済指数〔四半期〕	前期比(%)																							
平成23年	I期	107.6	2.7	107.6	108.3	102.2	101.0	131.7	98.7	89.8	110.9	120.6	128.4	98.0	105.0	98.5	102.6	100.7	107.1	99.0	105.4	110.0	132.3	80.5
	II期	103.1	▲4.2	103.1	108.7	96.9	100.6	141.1	84.6	57.3	107.6	116.9	121.7	95.0	93.3	94.6	104.9	102.4	103.4	106.9	101.0	100.9	142.0	79.5
	III期	102.1	▲1.0	102.1	108.4	101.4	103.4	126.2	77.9	89.1	105.5	119.6	126.9	94.2	104.8	98.7	103.2	98.7	103.1	114.0	98.8	95.1	126.8	74.9
	IV期	99.9	▲2.2	99.9	102.0	106.0	103.1	109.1	74.4	100.9	95.7	124.5	141.0	95.7	101.4	98.4	104.8	103.1	100.6	117.7	95.5	89.1	109.4	74.5
平成24年	I期	100.4	0.5	100.4	104.7	105.8	104.3	105.2	70.0	111.7	98.1	131.4	152.1	98.1	98.0	101.0	104.9	101.6	102.2	126.2	94.4	86.2	105.6	64.2
	II期	98.7	▲1.7	98.7	102.3	102.0	101.0	100.1	73.1	120.7	88.1	131.0	150.1	96.3	92.6	101.6	112.7	97.2	99.8	115.5	92.8	84.6	100.6	61.2
	III期	96.1	▲2.6	96.1	92.4	100.3	98.9	99.7	68.9	90.9	86.6	134.8	153.7	91.1	90.6	93.3	108.5	96.8	97.5	112.3	89.2	81.1	100.1	64.6
	IV期	93.1	▲3.1	93.1	84.9	97.2	100.5	94.1	66.4	94.2	86.4	124.1	140.4	91.8	90.1	95.3	109.1	93.9	93.8	111.7	87.9	78.6	94.4	68.7
平成25年	I期	96.4	3.5	96.4	92.5	95.8	101.3	91.0	67.0	105.5	105.7	137.1	153.0	94.9	95.7	92.6	110.8	99.6	97.1	107.6	90.0	79.0	91.3	70.0
	II期	96.5	0.1	96.5	94.1	99.5	103.1	97.1	63.4	101.7	98.8	138.1	157.0	93.8	94.9	98.8	111.6	101.8	98.2	120.9	89.7	76.7	97.6	57.5
	III期	97.3	0.8	97.3	88.7	99.4	104.7	99.6	65.4	99.8	98.3	129.2	147.8	102.9	101.2	96.2	113.0	103.9	98.6	113.8	91.2	79.7	100.1	55.6
	IV期	100.6	3.4	100.6	93.9	104.5	105.3	120.1	61.0	115.7	86.6	133.0	153.7	108.2	94.0	99.5	111.6	102.6	101.9	131.5	94.8	86.0	120.8	57.4
平成26年	I期	106.4	5.8	106.4	90.3	109.9	121.2	126.0	63.4	115.3	91.4	144.2	168.3	105.0	106.5	97.3	122.2	105.5	107.2	118.0	99.4	90.7	126.7	59.6
前期比(%)	5.8		5.8	▲3.8	5.2	15.1	4.9	3.9	▲0.3	5.5	8.4	9.5	▲3.0	13.3	▲2.2	9.5	2.8	5.2	▲10.3	4.9	5.5	4.9	3.8	

## (4)在庫指数(四半期別)

年指数=年末値

ウエイ ト	製造工業		製造工業														産業総合	製造工業					
	総合		鉄鋼業	非鉄金属	金属製品	はん用・ 生産用・ 業務用 機械工業	電気機械	輸送機械	窯業・ 土石製品	化学工業	医薬品	プラスチック 製品	パルプ ・紙・紙 加工品	繊維工業	食料品	その他		電力・ ガス事業	総合	機械工業	一般機械	精密	
	10000.0	10000.0																					719.2
品目数	116	116	9	6	8	11	3	2	10	20	1	9	15	11	10	2	117	1	115	16	10	1	
原指数年末値	96.6	▲15.9	96.6	107.5	92.8	79.3	82.8	60.4	78.0	92.9	110.7	116.5	96.3	103.3	98.3	95.9	101.0	96.6	103.2	93.3	78.2	81.2	137.4
平成21年	102.1	5.7	102.1	113.6	113.0	87.1	102.0	123.5	122.8	87.3	98.8	100.1	104.5	102.1	110.1	95.1	85.9	102.1	87.2	102.4	108.0	102.9	74.5
平成22年	115.5	13.1	115.5	87.2	133.5	64.9	158.9	131.0	127.3	79.8	127.5	138.6	105.7	100.6	109.5	84.8	91.3	115.5	74.0	111.7	150.7	160.7	100.7
平成23年	116.0	0.4	116.0	110.2	102.1	67.3	121.9	337.0	155.3	81.0	118.1	138.5	121.4	94.7	94.1	80.4	89.1	116.0	72.3	112.3	164.7	123.6	64.5
平成24年	117.2	1.0	117.2	87.6	80.4	73.1	120.3	369.8	152.2	90.1	129.1	155.2	117.3	92.8	99.5	77.8	74.3	117.2	74.9	110.8	169.3	122.1	60.2
前年同期比(%)	1.0		1.0	▲12.2	▲15.1	11.8	25.5	10.0	▲0.6	▲31.9	▲1.1	▲0.4	0.6	▲5.5	1.7	▲4.7	▲3.6	1.0	▲1.3	1.3	16.2	26.3	▲6.8
季節調整指数 [四半期]		前期比(%)																					
平成23年 I 期	106.3	2.2	106.3	103.1	114.7	72.4	109.5	153.5	135.5	104.2	109.1	115.1	99.0	100.3	102.0	98.3	85.9	106.3	74.3	104.5	120.1	110.7	70.8
平成23年 II 期	112.3	5.6	112.3	101.2	124.9	67.0	129.4	208.0	125.4	97.3	117.4	126.2	105.3	85.0	96.7	95.9	90.9	112.3	63.5	110.0	146.5	130.0	100.0
平成23年 III 期	117.8	4.9	117.8	95.8	124.9	67.3	140.1	227.1	120.7	101.3	135.2	144.7	104.6	94.0	103.7	94.9	93.1	117.8	59.8	114.0	155.0	141.9	85.7
平成23年 IV 期	117.9	0.1	117.9	84.4	128.7	69.2	159.4	135.4	129.3	89.4	130.3	144.6	106.3	100.0	109.7	93.1	98.2	117.9	71.3	114.0	152.7	161.8	87.5
平成24年 I 期	125.0	6.0	125.0	103.2	120.0	74.5	155.8	248.7	133.3	96.4	133.2	148.9	111.6	102.6	110.4	92.1	98.9	125.0	71.6	120.6	170.7	158.2	74.1
平成24年 II 期	122.0	▲2.4	122.0	107.3	96.0	75.5	150.8	236.8	138.4	85.7	129.3	149.8	114.5	105.5	116.6	91.5	98.8	122.0	75.6	117.3	168.7	152.9	63.2
平成24年 III 期	121.5	▲0.4	121.5	109.0	92.5	73.0	139.7	287.6	143.4	80.3	135.3	151.1	120.3	101.3	115.2	91.2	98.9	121.5	80.0	117.2	167.7	141.9	71.2
平成24年 IV 期	118.6	▲2.4	118.6	107.4	97.9	71.9	123.0	356.5	155.8	91.2	121.0	144.8	122.5	94.5	94.6	88.1	95.7	118.6	69.5	114.7	167.4	125.2	56.0
平成25年 I 期	117.6	▲0.8	117.6	103.5	94.4	79.3	91.8	334.7	149.8	115.2	131.7	152.1	115.3	102.7	95.6	87.8	85.2	117.6	72.8	111.3	141.9	92.5	66.3
平成25年 II 期	116.8	▲0.7	116.8	101.3	99.9	84.9	88.8	314.3	172.1	112.2	131.3	159.9	112.5	96.5	98.6	90.6	72.0	116.8	74.0	109.6	142.8	89.3	62.6
平成25年 III 期	116.7	▲0.1	116.7	82.7	91.5	75.0	105.8	379.4	155.0	120.6	128.7	153.5	112.9	105.8	97.3	87.8	70.8	116.7	82.3	111.2	160.8	106.9	71.9
平成25年 IV 期	119.8	2.7	119.8	85.4	77.1	78.1	121.4	391.2	152.7	101.4	132.3	162.3	118.3	92.6	100.0	85.3	79.8	119.8	72.0	113.2	172.1	123.6	52.3
平成26年 I 期	118.8	▲0.8	118.8	90.8	80.2	88.7	115.2	368.1	148.9	78.4	130.2	151.5	116.0	97.1	97.2	83.6	82.1	118.8	71.8	112.8	164.8	116.8	61.8
前期末比(%)	▲0.8		▲0.8	6.3	4.0	13.6	▲5.1	▲5.9	▲2.5	▲22.7	▲1.6	▲6.7	▲1.9	4.9	▲2.8	▲2.0	2.9	▲0.8	▲0.3	▲0.4	▲4.2	▲5.5	18.2

品目数 Items	鉱工業 Mining and manufacturing								生産財 Producer goods			
	最終需要財 Final demand goods				消費財 Consumer goods				生産財	鉱工業用生産財 For mining and manufacturing	その他用生産財 For Others	
	投資財 Investment goods	資本財 Capital goods	建設財 Construction goods	消費財 Consumer goods	耐久消費財 Durable consumer goods	非耐久消費財 Non-Durable consumer goods						
188	65	42	22	20	23	2	21	123	114	9		
ウェイト Weight	10000.0	3519.3	1896.8	869.6	1027.2	1622.5	4.7	1617.8	6480.7	6247.9	232.8	
平成 21年	77.5	84.2	75.3	56.4	91.3	94.6	112.3	94.6	73.8	73.1	92.6	C.Y 2009
22年	100.0	100.0	100.0	100.0	100.0	100.0	100.0	100.0	100.0	100.0	100.0	C.Y 2010
23年	103.0	116.9	113.9	133.0	97.7	120.3	124.6	120.3	95.5	95.3	99.7	C.Y 2011
24年	97.1	112.0	93.3	92.9	93.6	133.9	142.3	133.8	89.1	88.7	99.0	C.Y 2012
25年	97.7	113.9	94.7	96.6	93.1	136.3	115.5	136.4	88.9	88.5	101.9	C.Y 2013
平成25年 I期	96.4	111.9	91.1	91.2	90.6	135.1	123.7	135.2	88.2	87.7	104.1	Q1 2013
II期	96.5	113.4	91.6	90.8	92.8	139.5	128.3	139.5	87.7	87.1	102.0	Q2
III期	97.3	111.1	90.9	89.5	93.0	135.0	105.5	135.2	89.5	89.2	100.2	Q3
IV期	100.6	119.1	104.9	117.0	95.5	136.7	106.9	136.9	90.2	89.8	101.6	Q4
平成26年 I期	106.4	132.9	118.5	128.8	107.2	148.3	103.3	148.5	92.5	92.0	105.7	Q1 2014
平成25年 1月	93.0	106.0	86.1	86.7	86.9	130.1	129.5	130.3	86.1	85.4	104.1	Jan 2013
2月	95.9	110.5	88.2	89.3	88.4	136.4	129.8	136.3	88.0	87.6	103.3	Feb
3月	100.2	119.2	99.1	97.7	96.5	138.8	111.8	139.0	90.5	90.0	104.8	Mar
4月	97.7	116.2	95.0	95.9	94.0	134.7	119.8	134.3	90.4	89.9	101.8	Apr
5月	96.5	110.1	87.2	80.7	94.3	141.1	162.4	141.1	87.5	87.0	104.1	May
6月	95.4	114.0	92.6	95.9	90.0	142.7	102.7	143.0	85.2	84.5	100.2	Jun
7月	99.0	115.3	96.7	100.7	94.5	137.5	113.7	137.7	89.8	89.6	100.5	Jul
8月	95.8	108.0	87.9	86.9	90.6	130.4	114.7	130.5	89.4	88.9	102.3	Aug
9月	97.2	110.0	88.1	80.9	93.8	137.2	88.0	137.3	89.4	89.0	97.7	Sep
10月	99.2	117.1	106.1	120.9	96.5	132.0	100.9	131.9	89.4	88.8	104.5	Oct
11月	99.8	117.4	111.0	132.2	93.9	125.2	112.7	125.4	90.1	89.7	100.7	Nov
12月	102.8	122.7	97.5	97.9	96.1	153.0	107.2	153.3	91.1	90.8	99.5	Dec
平成26年 1月	103.9	129.1	113.8	124.1	106.8	147.8	92.4	148.2	90.7	90.2	104.8	Jan 2014
2月	105.1	128.2	107.1	108.8	107.0	152.7	113.1	152.5	92.9	92.3	108.5	Feb
3月	110.2	141.3	134.7	153.4	107.7	144.5	104.4	144.7	93.8	93.5	103.9	Mar
季節調整指数前月比(%)	4.9	10.2	25.8	41.0	0.7	▲ 5.4	▲ 7.7	▲ 5.1	1.0	1.3	▲ 4.2	
原 指 数	112.7	146.1	141.5	190.8	99.7	151.5	114.4	151.6	94.5	94.1	106.2	
原指数前年同月比(%)	10.1	18.6	35.9	57.0	11.5	4.1	▲ 6.6	4.1	3.6	3.9	▲ 0.9	

品目数 Items	鉱工業 Mining and manufacturing								生産財 Producer goods			
	最終需要財 Final demand goods				消費財 Consumer goods				生産財	鉱工業用生産財 For mining and manufacturing	その他用生産財 For Others	
	投資財 Investment goods	資本財 Capital goods	建設財 Construction goods	消費財 Consumer goods	耐久消費財 Durable consumer goods	非耐久消費財 Non-Durable consumer goods						
117	37	19	7	12	18	1	17	80	74	6		
ウェイト Weight	10000.0	3940.3	1336.7	266.9	1069.8	2603.6	2.7	2600.9	6059.7	5657.0	402.7	
平成 21年	96.6	103.2	95.8	112.1	91.8	107.0	58.6	107.0	92.3	91.2	108.6	C.Y 2009
22年	102.1	98.9	98.6	107.0	96.6	99.0	109.0	99.0	104.2	104.8	96.2	C.Y 2010
23年	115.5	106.1	80.0	126.1	68.4	119.6	112.2	119.6	121.6	123.5	96.1	C.Y 2011
24年	116.0	110.1	85.2	115.1	77.7	122.9	56.0	123.0	119.9	121.8	92.5	C.Y 2012
25年	117.2	113.4	80.5	89.6	78.2	130.3	57.2	130.3	119.6	121.5	93.9	C.Y 2013
平成25年 I期	117.6	116.0	87.0	113.2	80.9	129.4	69.7	129.4	118.4	119.4	103.8	Q1 2013
II期	116.8	119.1	90.4	107.1	85.8	133.8	45.7	133.8	115.1	117.2	86.1	Q2
III期	116.7	113.4	83.6	103.4	78.7	130.3	42.1	130.5	119.6	121.5	86.9	Q3
IV期	119.8	118.3	81.8	85.2	80.5	137.4	49.9	137.4	120.9	123.0	92.1	Q4
平成26年 I期	118.8	117.3	89.8	96.6	88.6	130.0	25.6	130.0	119.5	121.1	96.3	Q1 2014
平成25年 1月	114.9	111.5	80.6	115.7	72.4	126.6	35.7	126.7	117.2	118.8	96.4	Jan 2013
2月	113.9	112.8	82.6	122.0	73.4	127.2	234.3	127.1	115.5	116.2	96.5	Feb
3月	117.6	116.0	87.0	113.2	80.9	129.4	69.7	129.4	118.4	119.4	103.8	Mar
4月	119.2	121.0	88.2	102.5	85.0	138.7	41.6	138.8	118.1	119.2	104.6	Apr
5月	118.2	117.9	90.9	100.6	88.7	131.3	65.1	131.4	117.8	120.1	92.3	May
6月	116.8	119.1	90.4	107.1	85.8	133.8	45.7	133.8	115.1	117.2	86.1	Jun
7月	116.5	114.3	84.7	92.7	81.8	129.9	42.6	130.0	117.7	120.1	86.0	Jul
8月	117.8	114.4	84.9	97.5	81.6	129.9	42.6	130.0	119.8	121.7	92.1	Aug
9月	116.7	113.4	83.6	103.4	78.7	130.3	42.1	130.5	119.6	121.5	86.9	Sep
10月	119.0	115.3	83.3	103.0	78.6	132.5	40.3	132.7	121.6	123.8	94.9	Oct
11月	118.7	114.5	81.6	90.3	79.5	131.5	50.9	131.6	121.0	123.1	90.7	Nov
12月	119.8	118.3	81.8	85.2	80.5	137.4	49.9	137.4	120.9	123.0	92.1	Dec
平成26年 1月	117.6	120.2	88.7	88.7	89.3	135.5	44.6	135.6	116.1	117.9	91.1	Jan 2014
2月	118.4	124.4	93.7	97.6	93.0	139.1	38.5	139.2	115.3	116.9	84.6	Feb
3月	118.8	117.3	89.8	96.6	88.6	130.0	25.6	130.0	119.5	121.1	96.3	Mar
季節調整指数前月比(%)	0.3	▲ 5.7	▲ 4.2	▲ 1.0	▲ 4.7	▲ 6.5	▲ 33.5	▲ 6.6	3.6	3.6	13.8	
原 指 数	120.5	121.6	87.4	91.0	86.5	139.2	27.6	139.3	119.7	122.3	84.0	
原指数前年同月比(%)	1.0	1.1	3.3	▲ 14.7	9.5	0.4	▲ 63.3	0.4	0.9	1.4	▲ 7.3	

※ 生産、在庫の年数値は原指数である。

※ 在庫の年数値は年末値、四半期数値は期末値である。

最終需要財(鉱工業又は他の産業に原材料等として投入されない製品。ただし、建設財を含み、企業消費財を除く。)

投資財(資本財と建設財の合計)

資本財(家計以外で購入される製品で、原則、想定耐用年数が1年以上で比較的購入単価が高いもの。)

建設財(建築工事に用いる資材及び衛生用陶磁器等の建築物に付随する内装品及び土木工事に用いる資材)

消費財(家計で購入される製品。耐久消費財と非耐久消費財の合計)

耐久消費財(原則、想定耐用年数1年以上で、比較的購入単価が高いもの。)

非耐久消費財(原則、想定耐用年数1年未満又は比較的購入単価が安いもの。)

生産財(鉱工業又は他の産業に原材料等として投入される製品。ただし、企業消費財を含み、建設財を除く。)

鉱工業用生産財(鉱工業の生産工程に、原材料、燃料、部品、容器、消耗品、工具等として再投入される製品)

その他用生産財(非鉱工業用の原材料、燃料、容器、消耗品及び企業消費財)

## 鋳工業指数利用者のために（利用上の注意）

### 1 作成目的

鋳工業の生産及び在庫状況を数量的に調査し、富山県における鋳工業の動向を総合的に把握することを目的とする。鋳工業指数とは、一定地域内における月々の鋳工業生産量及び在庫量を、ある一定時期を基準にして指数化したものである。

### 2 基準時及びウェイト算定年次

指数の基準時は平成22年(2010年)である。したがって、指数値は平成22年の平均を100.0とした比率で示されている。また、ウェイトも平成22年の産業構造により作成されている。平成22年基準は、平成25年11月25日に公表し、同年9月分指数から適用するとともに、平成20年(2008年)まで遡及計算を行っている。

### 3 分類

分類は、日本標準産業中分類(若干の組み替えを行っている)に準拠した「業種分類」と、品目の経済的用途に着目した「特殊分類(財別)」の2つの分類による。

### 4 指数の種類及び採用品目数

	採用品目数				ウェイト 算定基準
	計	製造工業	鋳業	電力・ガス事業	
生産指数	189	187	0	2	付加価値額
生産者製品在庫指数	117	116	0	1	在庫額

- ・生産指数(付加価値額ウェイト)⇒生産活動の生産水準の動き
- ・生産者製品在庫指数⇒生産製品が出荷されずに生産者段階に残っている在庫の動き
- ※ 受注生産等で在庫を把握する必要がないものや、在庫の把握が極めて困難で数値が得られない品目があるため、生産者製品在庫指数の採用品目数は、生産指数より少ない。特殊分類は、財用途が2財にわたる(1品目)ものはウェイトを分割して各財毎に集計しているため、業種分類と特殊分類では採用品目数が一致していない。また、採用単位は、製品数量単位及び製品固有単位を基本としている。

### 5 総合指数の算式

総合指数の算式は、品目別指数を基準時のウェイトで総合する基準時固定加重算術平均法(ラスパイレス算式)による。具体的には次のとおり。

$$I_t = \frac{\sum P_{i0} Q_{it}}{\sum P_{i0} Q_{i0}} = \sum \frac{P_{i0} Q_{i0}}{\sum P_{i0} Q_{i0}} \times \left[ \frac{Q_{it}}{Q_{i0}} \right] = \sum \frac{W_{i0}}{\sum W_{i0}} \times \left[ \frac{Q_{it}}{Q_{i0}} \right]$$

$I_t$ …t時点の総合指数

$P_{i0}$ …品目別平成22年平均単価(生産指数は品目別平成22年平均付加価値単価)

$Q_{i0}$ …品目別平成22年1ヶ月平均数量(基準数量)

$Q_{it}$ …品目別比較時数量

$W_{i0}$ …品目別平成22年ウェイト(ウェイトは鋳工業に対する万分比)

### 6 季節調整方法

センサス局法(X-12-ARIMA)を採用

季節調整済指数 = 原指数 ÷ (季節指数 × 曜日・祝祭日指数)

※ 平成25年1月以降の季節指数は、平成24年の季節指数を適用している。

### 7 その他

本書記載の数値を転載するときは、「富山県鋳工業生産の動き」による旨を明記してください。この月報の前月公表値が修正報告により若干変更されている場合があります。内容についてのお問い合わせは、下記あてにお願いします。

〒930-8501 富山市新総曲輪1番7号  
富山県 経営管理部 統計調査課 商工係  
Tel:076-444-3193(直通)