

富山県鉱工業生産の動き

～平成25年(2013年)3月分・第I四半期～

総合指数

平成17年(2005年)=100、季節調整済

	25年3月	前月比 (%)	前年同月比 (%)
生産指数	95.7	3.8	▲1.4
在庫指数	97.0	3.4	▲7.0

- 1 生産指数 (季節調整済指数) は 95.7 と前月に比べ 3.8% の上昇となり、2か月連続で上昇した(図表)。これは 13 業種中、**化学工業、一般機械工業、電気機械工業** など 12 業種が上昇したことによる。なお、低下した業種は**食料品工業** の 1 業種である。
- 業種別にみると、**化学工業** は医薬品などの増加により前月比 8.8% の上昇で 173.1 となり、**一般機械工業** は**金属工作機械** などの増加により前月比 9.7% の上昇で 90.2 となった。他方、**食料品工業** は飲料などの減少により前月比 ▲6.1% の低下で 105.1 となった。
- また、前年同月比 (原指数) は ▲1.4% の低下となり、5か月連続で前年を下回った。
- なお、13 業種中、平成 17 年基準の指数 100 を上回っている業種は、**化学工業(173.1)、食料品工業(105.1)** の 2 業種となっている。

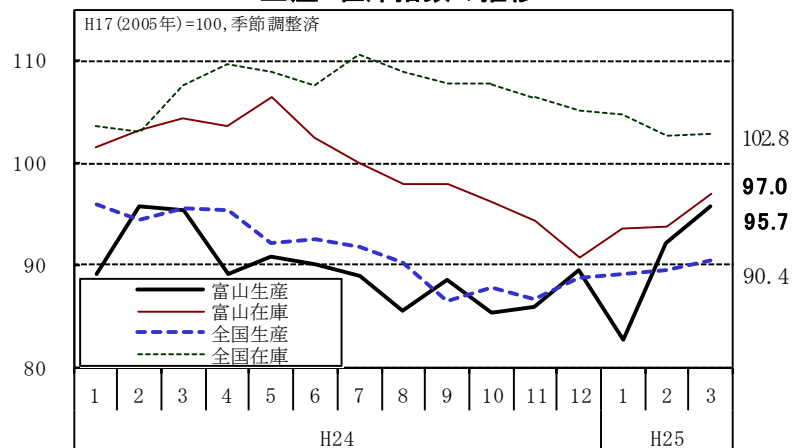
- 2 在庫指数 (季節調整済指数) は 97.0 と前月に比べ 3.4% の上昇となり、3か月連続で上昇した(図表)。これは 13 業種中、**化学工業、鉄鋼業** など 8 業種が上昇したことによる。なお、低下した業種は**繊維工業、一般機械工業** など 4 業種である。また、**食料品工業** が横ばいとなった。
- また、前年同月比 (原指数) は ▲7.0% の低下となり、6か月連続で前年を下回った。

指数の動き

平成17年(2005年)=100、季節調整済指数

		富山県		全国	
		生産指数	在庫指数	生産指数	在庫指数
平成24年	1月	89.1	101.5	95.9	103.6
	2月	95.8	103.3	94.4	103.1
	3月	95.4	104.4	95.6	107.5
	4月	89.2	103.6	95.4	109.6
	5月	90.8	106.4	92.2	108.8
	6月	90.1	102.5	92.6	107.5
	7月	89.0	100.1	91.7	110.6
	8月	85.5	97.9	90.2	108.8
	9月	88.5	97.9	86.5	107.8
	10月	85.3	96.2	87.9	107.7
	11月	86.0	94.4	86.7	106.4
	12月	89.5	90.8	88.8	105.1
平成25年	1月	82.8	93.5	89.1	104.7
	2月	92.2	93.8	89.6	102.6
	3月	95.7	97.0	90.4	102.8

生産・在庫指数の推移



- 次回公表予定日：平成25年6月25日(火)
- 「富山県鉱工業生産の動き」は、HP「とやま統計ワールド」でご覧になれます。

<http://www.pref.toyama.jp/sections/1015/index2.html>

平成25年3月分 業種別の主な動向

※ ウェイトは10000分比で算出

※ 業種は寄与度(全体に与える影響)の大きいものを掲載

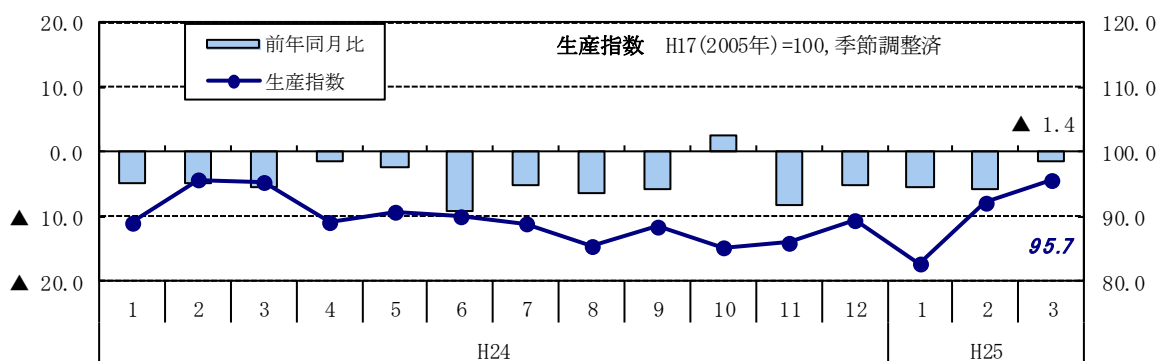
<生産>〔指数 95.7 (前月比 3.8%)〕

↑ 上昇した業種(12業種)

主な業種	ウェイト	指数	前月比 (%)	寄与した主な品目	前年同月比 (%)
化学工業	2034.0	173.1	8.8	医薬品など	0.3
一般機械工業	1225.6	90.2	9.7	金属工作機械など	▲5.8
電気機械工業	2112.5	49.4	10.3	集積回路など	8.5

↓ 低下した業種(1業種)

主な業種	ウェイト	指数	前月比 (%)	寄与した主な品目	前年同月比 (%)
食料品工業	265.3	105.1	▲6.1	飲料など	▲9.6



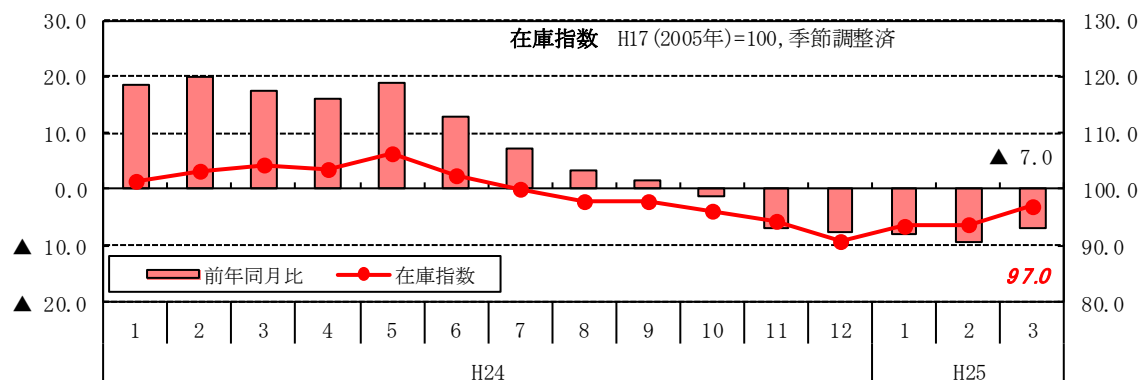
<在庫>〔指数 97.0 (前月比 3.4%)〕

↑ 上昇した業種(8業種)

主な業種	ウェイト	指数	前月比 (%)	寄与した主な品目	前年同月比 (%)
化学工業	2527.2	140.2	5.3	医薬品など	▲5.3
鉄鋼業	1090.7	69.1	7.3	熱間圧延鋼材など	0.6
パルプ・紙・紙加工品工業	911.5	105.3	6.1		▲4.5

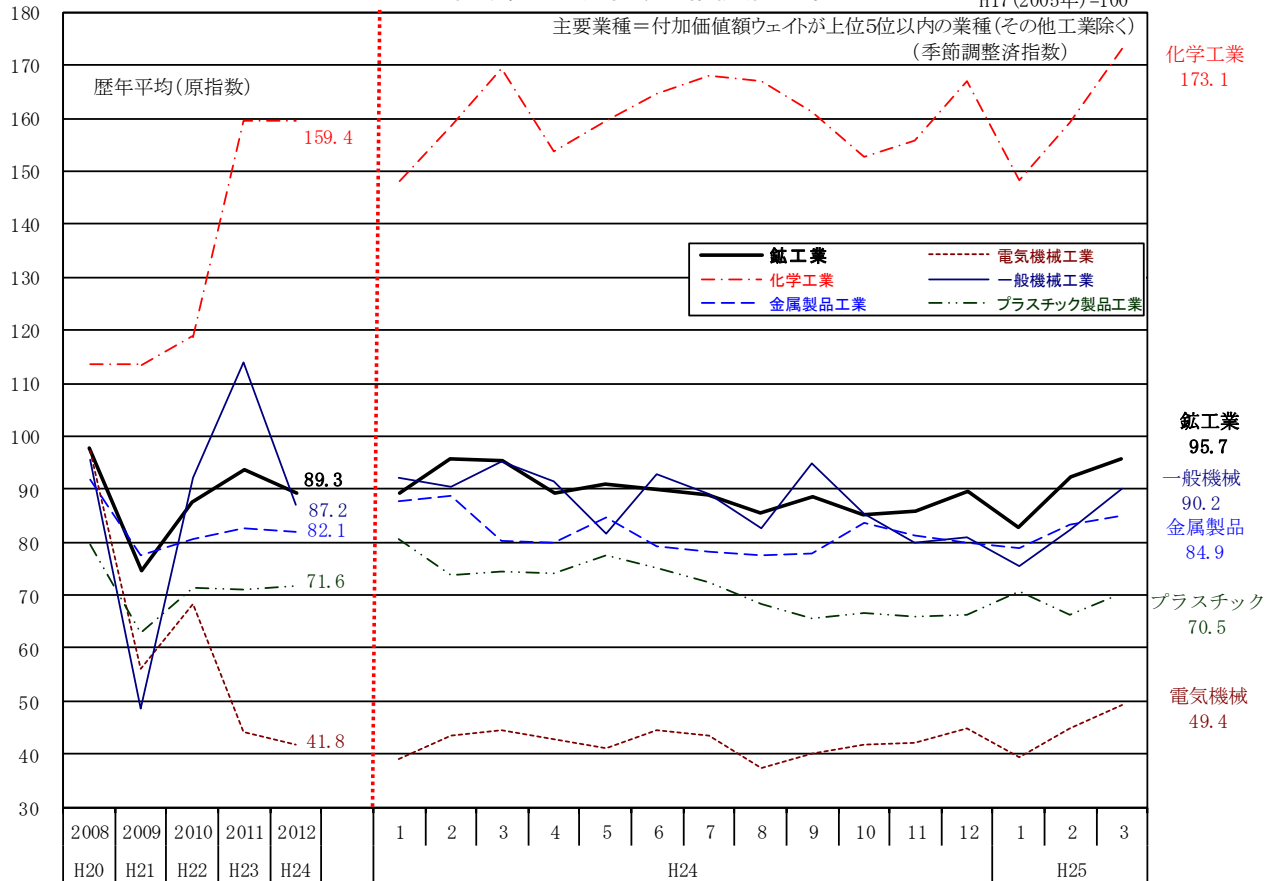
↓ 低下した業種(4業種)

主な業種	ウェイト	指数	前月比 (%)	寄与した主な品目	前年同月比 (%)
繊維工業	521.2	49.6	▲7.1	衣類など	▲17.5
一般機械工業	668.5	105.6	▲5.0		▲31.0
非鉄金属工業	826.8	63.5	▲3.2		▲19.9



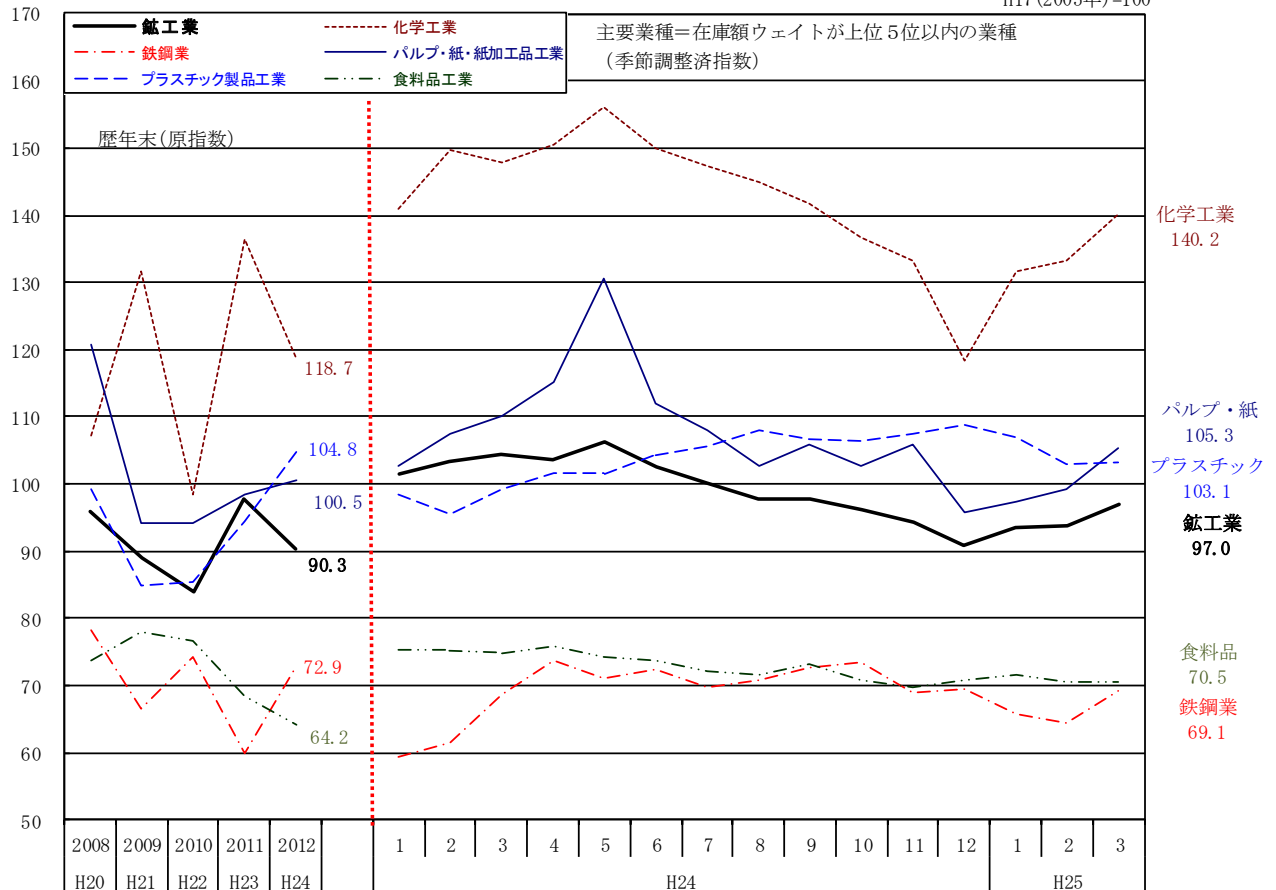
主要業種別生産指数の推移(富山県)

H17(2005年)=100



主要業種別在庫指数の推移(富山県)

H17(2005年)=100



～～ 平成25年(2013年)第 I 四半期分 ～～

総合指数

平成 17 年(2005 年)=100、季節調整済

	25年 I 期	前期(末)比(%)	前年同期(末)比(%)
生産指数	90.2	3.8	▲4.1
在庫指数	97.0	6.8	▲7.0

1 生産指数 (季節調整済指数) は 90.2 と前期に比べ 3.8%の上昇となり、4 期ぶりに上昇した (図表)。

これは 13 業種中、**化学工業、電気機械工業、輸送機械工業**など 11 業種が上昇したことによる。なお、低下した業種は、**非鉄金属工業、繊維工業**の 2 業種である。

業種別にみると、**化学工業**は**その他化学製品**などの増加により前期比 1.1%の上昇で 160.2 となり、**電気機械工業**は**集積回路**などの増加により前期比 4.0%の上昇で 44.5 となった。他方、**非鉄金属工業**は**アルミニウム圧延製品**などの減少により前期比▲3.7%の低下で 78.1 となり、**繊維工業**は**織物**などの減少により前期比▲3.6%の低下で 58.3 となった。

なお、**前年同期比** (原指数) は▲4.1%の低下となり、**5期連続で前年を下回った**。

2 在庫指数 (季節調整済指数) は 97.0 と前期末に比べ 6.8%の上昇となり、4 期ぶりに上昇した (図表)。

これは 13 業種中、**化学工業、金属製品工業**など 5 業種が上昇したことによる。なお、低下した業種は、**プラスチック製品工業、一般機械工業**など 8 業種である。

また、**前年同期末比** (原指数) は▲7.0%の低下となり、**2期連続で前年を下回った**。

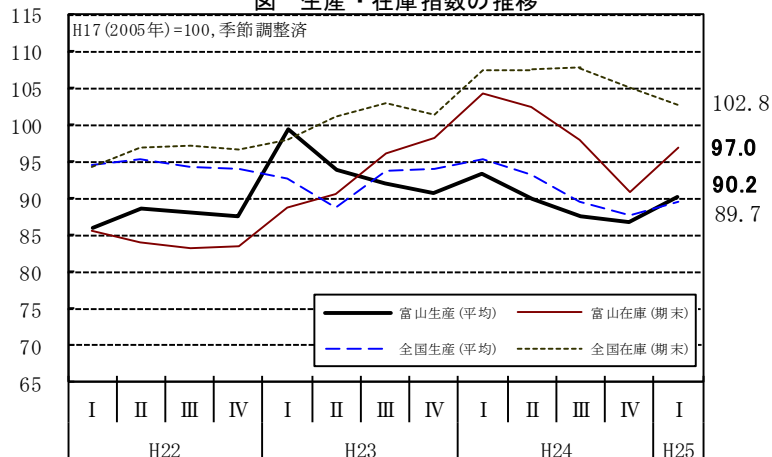
※ 上記の生産と在庫の推移は、「在庫循環図(P7, 8, 9)」を参照

指数の動き

平成17年(2005年)=100、季節調整済指数

	富山県		全国		
	生産指数	在庫指数	生産指数	在庫指数	
平成22年	I 期	86.0	85.6	94.6	94.4
	II 期	88.6	84.1	95.3	96.9
	III 期	88.2	83.4	94.3	97.3
	IV 期	87.5	83.6	94.2	96.7
平成23年	I 期	99.4	88.8	92.8	98.1
	II 期	93.9	90.7	88.9	101.1
	III 期	92.2	96.2	93.7	102.9
	IV 期	90.7	98.3	94.1	101.5
平成24年	I 期	93.4	104.4	95.3	107.5
	II 期	90.0	102.5	93.4	107.5
	III 期	87.7	97.9	89.5	107.8
	IV 期	86.9	90.8	87.8	105.1
平成25年	I 期	90.2	97.0	89.7	102.8

図 生産・在庫指数の推移



平成25年第 I 四半期分 業種別の主な動向

※ ウェイトは 10000 分比で算出

※ 業種は寄与度(全体に与える影響)の大きいものを掲載

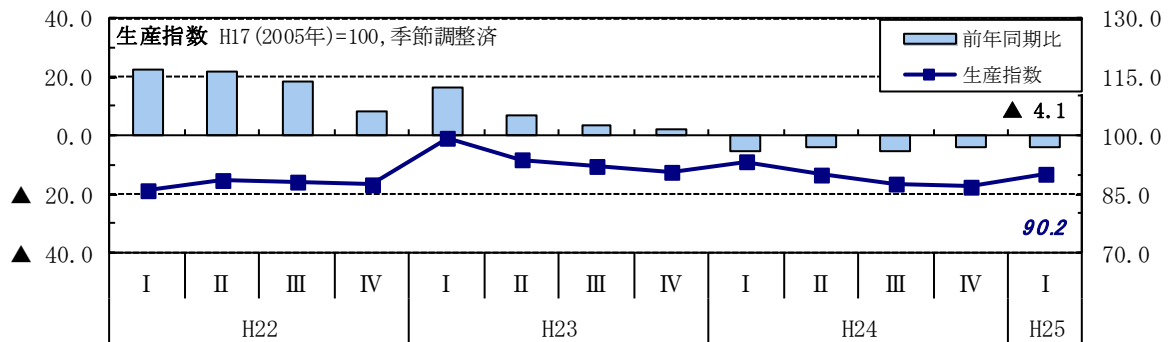
<生産>〔指数 90.2 (前期比 3.8%)〕

↑ 上昇した業種(11業種)

主な業種	ウェイト	指数	前期比 (%)	寄与した主な品目	前年同期比 (%)
化学工業	2034.0	160.2	1.1	その他化学製品など	▲0.2
電気機械工業	2112.5	44.5	4.0	集積回路など	5.7
輸送機械工業	342.4	81.8	18.6		▲10.3

↓ 低下した業種(2業種)

主な業種	ウェイト	指数	前期比 (%)	寄与した主な品目	前年同期比 (%)
非鉄金属工業	443.7	78.1	▲3.7	アルミニウム圧延製品など	▲12.9
繊維工業	358.4	58.3	▲3.6	織物など	▲11.8



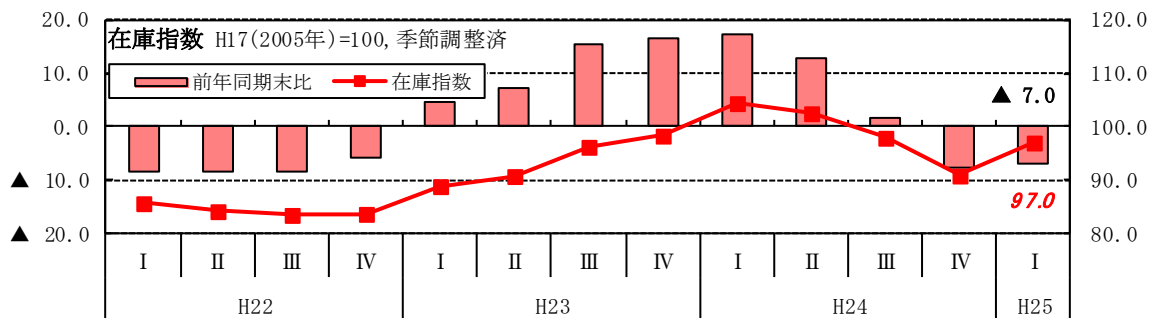
<在庫>〔指数 97.0 (前期末比 6.8%)〕

↑ 上昇した業種(5業種)

主な業種	ウェイト	指数	前期末比 (%)	寄与した主な品目	前年同期末比 (%)
化学工業	2527.2	140.2	18.4	医薬品など	▲5.3
金属製品工業	674.5	76.2	15.8	金属製建具など	0.8
パルプ・紙・紙加工品工業	911.5	105.3	9.9		▲4.5

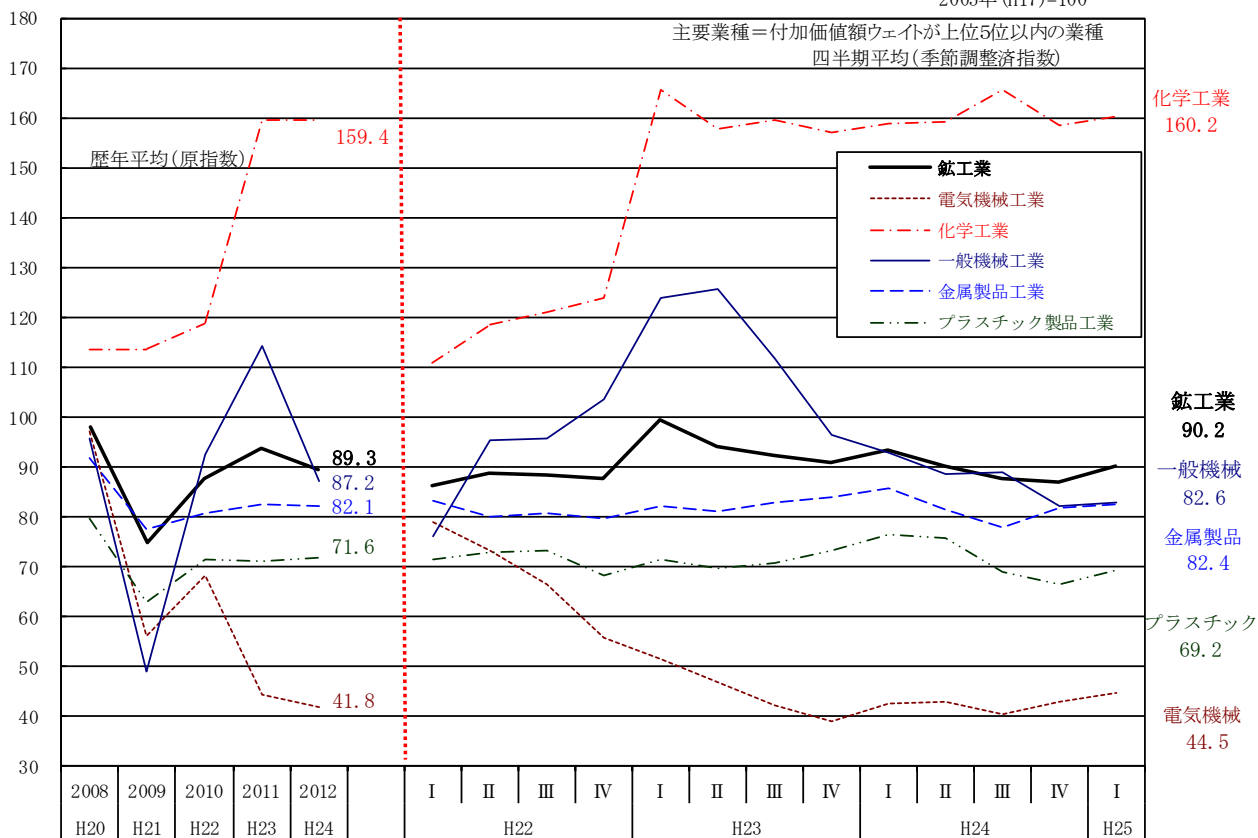
↓ 低下した業種(8業種)

主な業種	ウェイト	指数	前期末比 (%)	寄与した主な品目	前年同期末比 (%)
プラスチック製品工業	891.3	103.1	▲5.2	日用品雑貨など	3.9
一般機械工業	668.5	105.6	▲18.1		▲31.0
非鉄金属工業	826.8	63.5	▲2.0		▲19.9



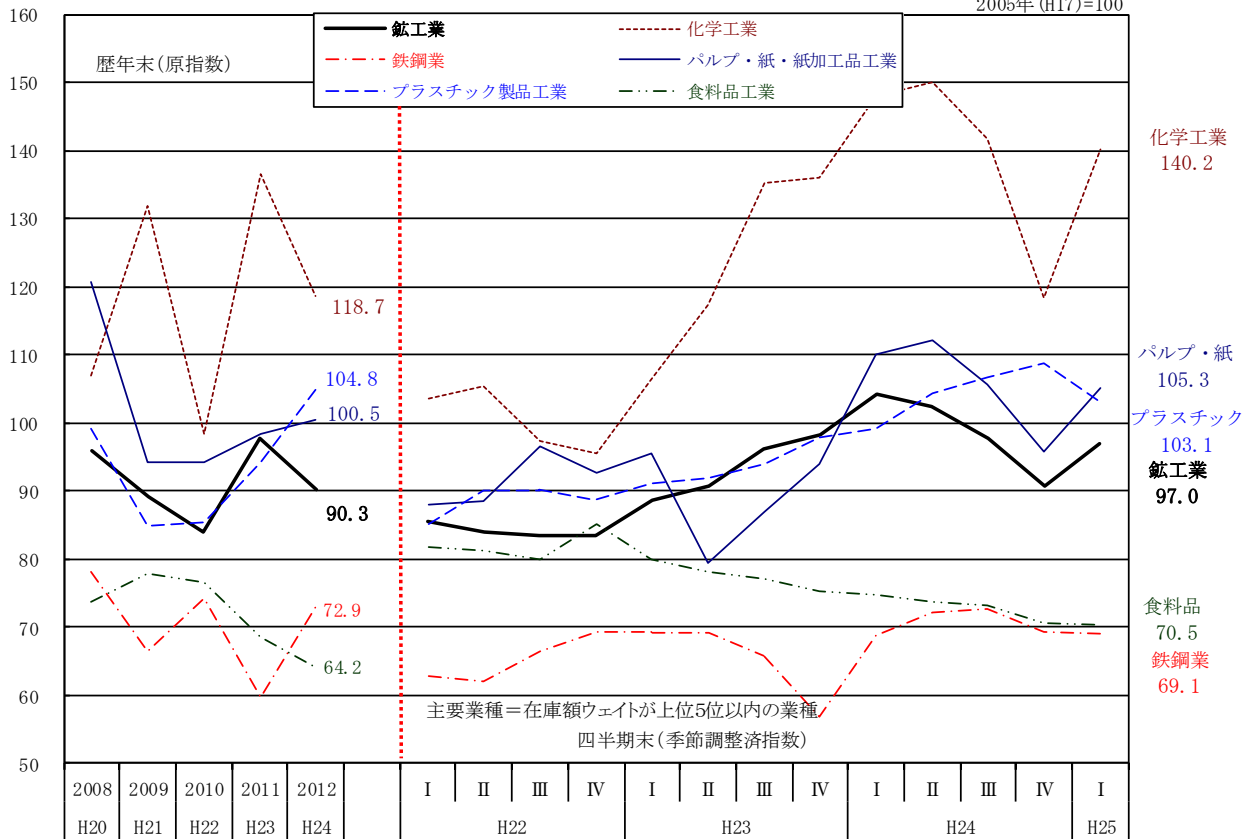
主要業種別生産指数の推移（富山県）

2005年(H17)=100



主要業種別在庫指数の推移（富山県）

2005年(H17)=100



＜在庫循環の最近の傾向＞（8, 9 ページ参照）

富山県の在庫循環図をみると、平成 17 年 I 期は「在庫積み上がり局面」に、II 期は「在庫積み増し局面」へ、III 期は「在庫積み上がり局面」へ、IV 期は「在庫積み増し局面」へ移動した。平成 18 年 I 期～平成 19 年 I 期は「在庫減少局面」に位置し、平成 19 年 II 期、III 期は「在庫調整局面」へ、IV 期は「在庫積み増し局面」へ移動した。平成 20 年 I 期は「在庫積み上がり局面」へ、II 期は「在庫調整局面」と「在庫減少局面」の境目付近に、III 期は「在庫積み増し局面」と「在庫積み上がり局面」の境目付近に位置し、IV 期、平成 21 年 I 期～IV 期は「在庫調整局面」へ移動した。平成 22 年 I 期～平成 23 年 I 期は「在庫積み増し局面」に、II 期は「在庫積み増し局面」と「在庫積み上がり局面」の境目付近に、III 期、IV 期、平成 24 年 I 期、II 期は「在庫積み上がり局面」に位置し、III 期は「在庫調整局面」に、IV 期は「在庫減少局面」へ移動した。今回の平成 25 年 I 期では、生産が前年同期比▲4.1%減、在庫が前年同期末比▲7.0%減となり、「在庫減少局面」に位置している。

また、全国の在庫循環図をみると、平成 17 年 I 期～IV 期は「在庫積み上がり局面」に位置していた。平成 18 年 I 期は「在庫積み上がり局面」と「在庫積み増し局面」の境目に、平成 18 年 II 期～平成 19 年 II 期は「在庫積み増し局面」に、III 期は「在庫積み上がり局面」と「在庫積み増し局面」の境目付近に、IV 期は「在庫積み増し局面」へ移動した。平成 20 年 I 期は「在庫積み増し局面」に、II 期、III 期は「在庫積み上がり局面」に、IV 期、平成 21 年 I 期～III 期は「在庫調整局面」に位置し、IV 期は「在庫減少局面」へ移動した。平成 22 年 I 期～IV 期は「在庫積み増し局面」に、平成 23 年 I 期は「在庫積み上がり局面」に、II 期は「在庫調整局面」に、III 期、IV 期は「在庫積み上がり局面」へ移動した。平成 24 年 I 期～III 期は「在庫積み上がり局面」に、IV 期は「在庫調整局面」位置しており、今回の平成 25 年 I 期では、生産が前年同期比▲7.7%減、在庫が前年同期末比▲4.4%減となり、「在庫調整局面」に位置している。

〔在庫循環図について〕

企業は、販売用製品、生産に必要な原材料を在庫として保有しており、その量を出荷・販売などの動きに応じて変化させる。この在庫は、経済活動全体としてみると生産と需要のギャップから発生し、景気変動に合わせて循環的に増減する傾向があり、この循環を在庫循環（Inventory Cycle）と呼んでいる。

この在庫循環は、在庫循環図（生産・在庫指数の原指数の前年同期比による在庫循環の 4 局面）として示すことができ、「在庫積み増し局面」→「在庫積み上がり局面」→「在庫調整局面」→「在庫減少局面」と景気の局面ごとに起こり、通常、時計の反対方向にグラフが推移する傾向がある（傾向変動を除去した場合）。

なお、過去の分析から、ほぼ 40 ヶ月（3～4 年）の循環を示すことが多く、「キチンの波」（キチン（Kitchin）が分析したもの）とも呼ばれる。

在庫循環の 4 局面とは、以下のとおり。

「在庫積み増し局面」

景気が上向き需要が回復しているときには、将来の需要増を見込み、原料を手当し、製品化を急ぎ、在庫を積み増す（図 b1,b2）。

「在庫積み上がり局面」

景気の山を迎え、需要が伸び悩み、下降局面にはいると、企業の需要予測より実際の需要が下回ることになり、在庫がたまりはじめる（意図せざる在庫投資、図 c1,c2）。

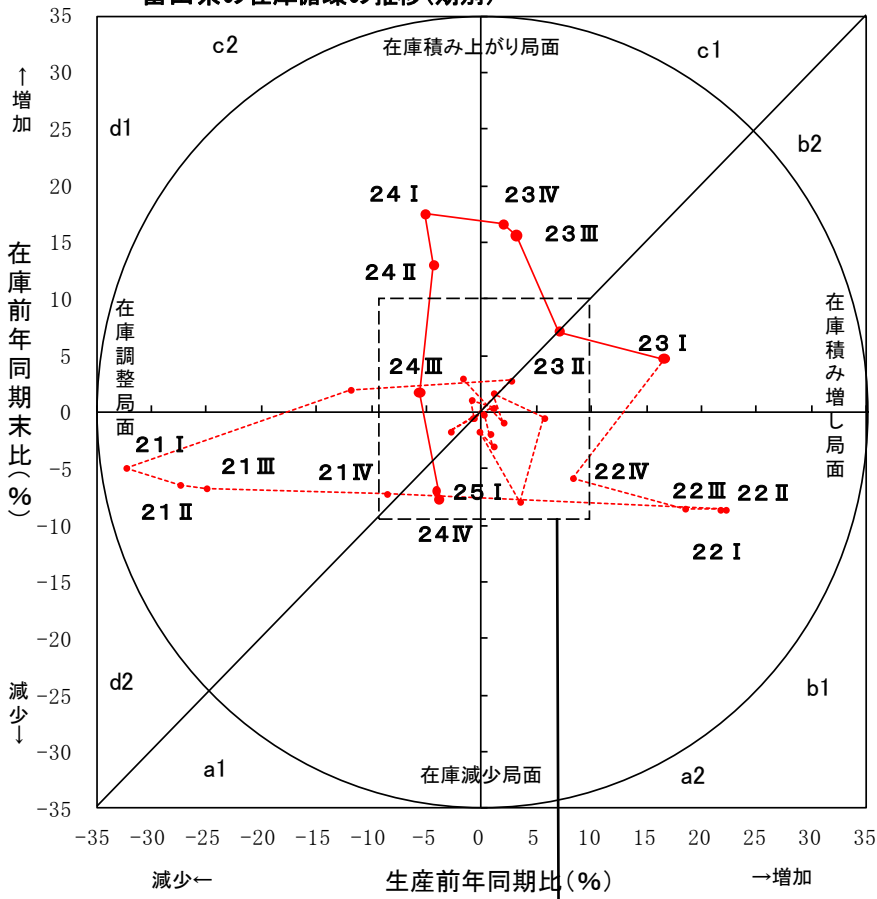
「在庫調整局面」

需要低迷により積み上がった在庫を意図的に減らすため、減産を行う。この結果、景気の停滞・後退は進む。これが在庫調整であり、この在庫調整が終了する時期が、ほぼ景気の谷となる（図 d1,d2）。

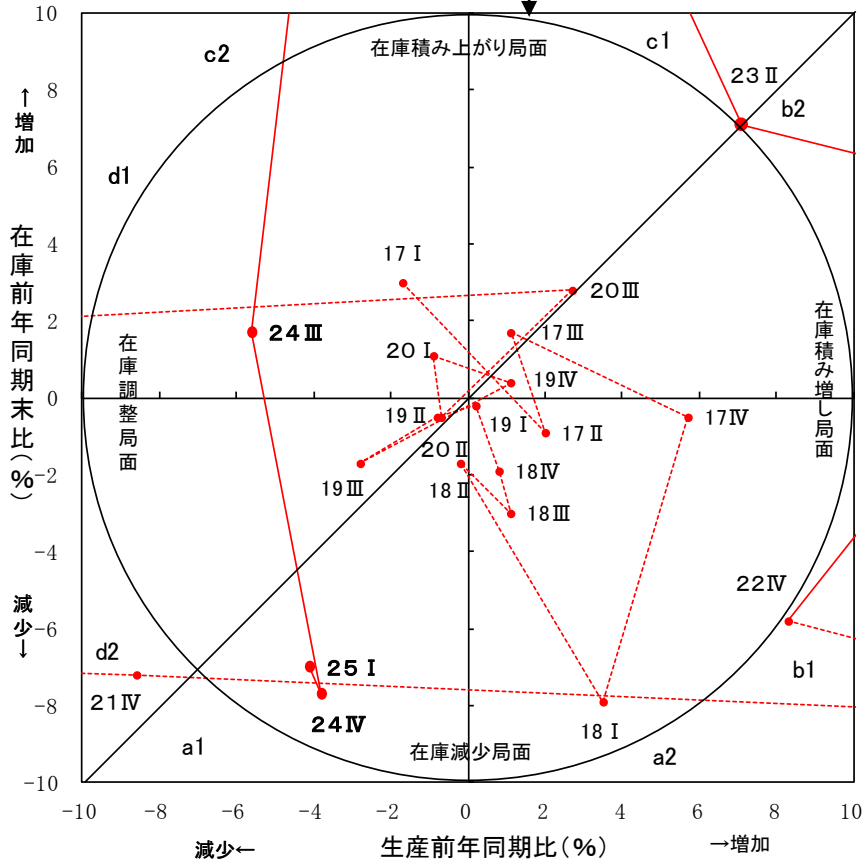
「在庫減少局面」

景気が回復し需要が増えると、最初は生産が追いつかず需要が予測を上回り、生産を増やしても在庫が意図しないで減少する（意図せざる在庫減局面、図 a1,a2）。

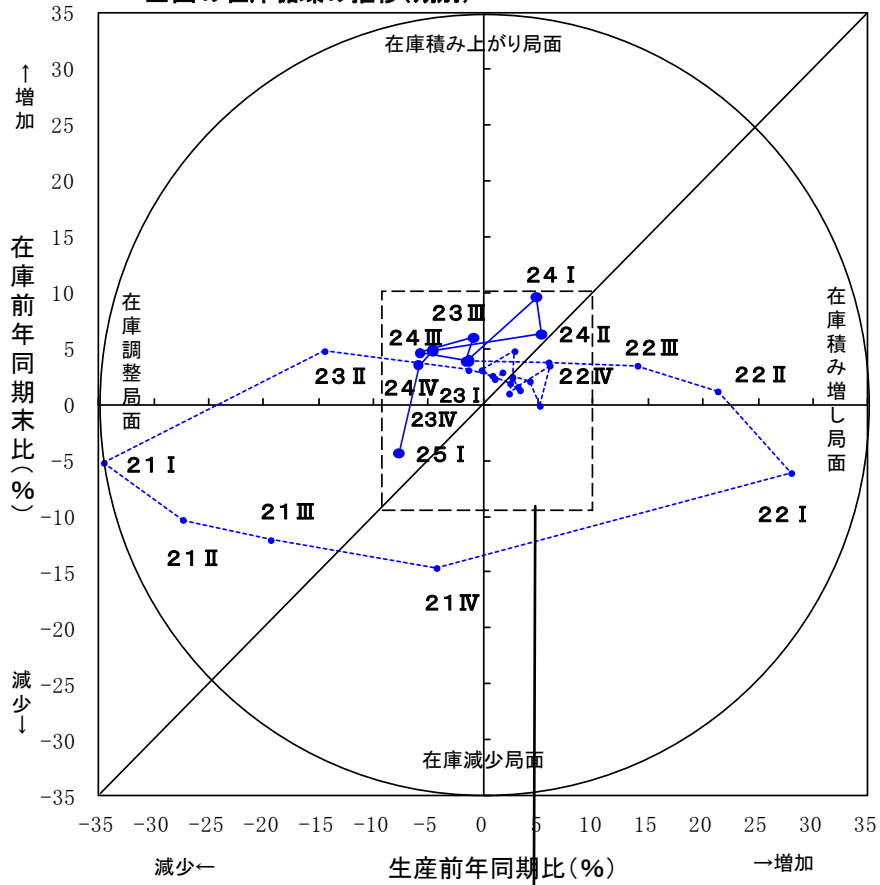
富山県の在庫循環の推移(期別)



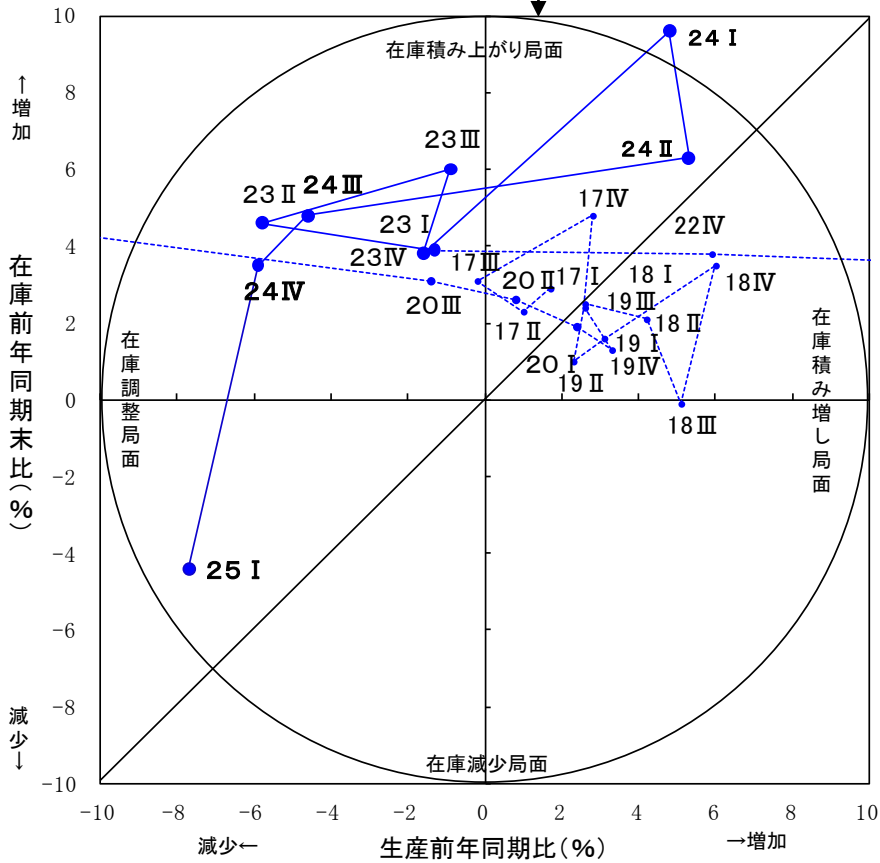
点線内を拡大



全国の在庫循環の推移(期別)



点線内を拡大



(1)生産指数 2005年=100.0

Table with 22 main columns: 鉱工業 (Mining and Manufacturing), 製造工業 (Manufacturing), 鉄鋼業 (Iron and Steel), 非鉄金属 (Non-ferrous metals), 金属製品 (Metal products), 一般機械 (General machinery), 電気機械 (Electrical machinery), 輸送機械 (Transport machinery), 窯業・土石製品 (Ceramics and stone products), 化学工業 (Chemical industry), 医薬品 (Medicines), プラスチック製品 (Plastic products), パルプ・紙・加工品 (Pulp, paper, and processed goods), 繊維工業 (Textile industry), 食料品 (Food products), その他 (Others), 産業総合 (Overall industry), 電力・ガス事業 (Electricity and gas supply), 鉱工業(医薬品除く) (Mining and manufacturing, excluding pharmaceuticals), はん用機械工業 (Consumer machinery), 生産用機械工業 (Production machinery), 業務用機械工業 (Business machinery), 機械工業 (Mechanical industry). The table contains multiple rows for indices (e.g., ウェイト, 原指数, 季節調整指数) and sub-periods (e.g., 平成 20 年, 平成 24 年).

	鉱工業 Mining and manufacturing												
	最終需要財 Final demand goods								生産財 Producer goods				
	品目数 Items	ウェイト Weight	投資財 Investment goods				消費財 Consumer goods			生産財	鉱工業用生産財 For mining and manufacturing		その他用生産財 For Others
			資本財 Capital goods	建設財 Construction goods	消費財	耐久消費財 Durable consumer goods	非耐久消費財 Non-Durable consumer goods						
20								21	22			23	
平成	20年	97.8	105.2	90.4	96.4	86.2	125.8	20.7	125.9	93.9	93.6	101.8	C.Y 2008
	21年	74.7	93.4	66.0	52.3	75.8	131.5	34.5	131.6	64.7	63.7	90.6	C.Y 2009
	22年	87.6	107.0	86.4	94.0	81.0	135.6	37.3	135.7	77.2	76.3	99.3	C.Y 2010
	23年	93.8	136.1	96.0	119.0	79.6	191.8	48.4	191.9	71.0	69.8	99.6	C.Y 2011
	24年	89.3	129.2	78.3	83.7	74.5	199.8	57.0	200.1	67.9	66.7	96.1	C.Y 2012
平成24年	I 期	93.4	133.0	82.6	88.1	77.4	201.5	63.0	201.7	71.3	70.4	94.9	Q1 2012
	II 期	90.0	128.4	76.3	80.8	74.2	201.2	48.4	201.4	70.1	69.1	94.8	Q2
	III 期	87.7	129.0	77.1	83.2	72.9	203.0	59.1	203.3	64.9	63.8	94.1	Q3
	IV 期	86.9	127.2	76.6	82.1	71.9	200.3	70.4	200.4	64.9	63.5	97.3	Q4
平成25年	I 期	90.2	128.2	78.6	86.8	72.2	195.1	53.2	195.3	69.5	67.9	107.6	Q1 2013
	2月	89.1	128.4	84.7	91.9	79.5	193.7	47.8	193.9	68.8	67.6	98.6	Jan 2012
平成24年	2月	95.8	134.7	81.0	81.7	79.7	198.7	91.5	198.8	71.6	71.0	87.6	Feb
	3月	95.4	136.0	82.2	90.8	72.9	212.0	49.6	212.3	73.6	72.6	98.6	Mar
	4月	89.2	129.5	77.9	85.2	72.5	194.6	45.4	194.7	72.1	71.2	94.2	Apr
	5月	90.8	125.1	72.4	70.8	75.8	202.0	60.8	202.1	70.7	69.6	99.1	May
	6月	90.1	130.7	78.7	86.5	74.4	207.1	39.0	207.4	67.5	66.6	91.0	Jun
	7月	89.0	129.5	76.8	81.7	74.2	202.2	57.9	202.4	66.6	65.6	93.7	Jul
	8月	85.5	125.5	72.3	73.9	71.1	199.0	62.4	199.2	64.1	62.8	98.1	Aug
	9月	88.5	131.9	82.3	93.9	73.3	207.9	57.1	208.2	64.1	63.0	90.5	Sep
	10月	85.3	125.6	77.8	83.6	74.5	195.1	81.6	195.3	64.2	62.9	96.0	Oct
	11月	86.0	126.2	75.0	79.0	70.5	198.5	75.5	198.7	64.2	62.7	94.9	Nov
	12月	89.5	129.9	76.9	83.6	70.6	207.2	54.2	207.3	66.2	64.8	100.9	Dec
	平成25年	1月	82.8	116.9	72.3	76.7	69.5	182.9	44.6	183.1	65.4	63.4	114.4
2月		92.2	130.6	78.6	90.4	71.5	191.9	64.4	192.0	69.7	68.4	102.4	Feb
3月		95.7	137.0	85.0	93.2	75.5	210.6	50.5	210.9	73.4	72.0	106.0	Mar
季節調整指数前月比(%)		3.8	4.9	8.1	3.1	5.6	9.7	▲ 21.6	9.8	5.3	5.3	3.5	
原 指 数		95.6	139.4	85.8	108.8	69.4	214.0	64.8	214.2	72.0	70.5	109.1	
原指数前年同月比(%)		▲ 1.4	▲ 0.9	2.0	2.7	1.3	▲ 2.5	14.3	▲ 2.5	▲ 2.0	▲ 2.6	8.0	

	鉱工業 Mining and manufacturing												
	最終需要財 Final demand goods								生産財 Producer goods				
	品目数 Items	ウェイト Weight	投資財 Investment goods				消費財 Consumer goods			生産財	鉱工業用生産財 For mining and manufacturing		その他用生産財 For Others
			資本財 Capital goods	建設財 Construction goods	消費財	耐久消費財 Durable consumer goods	非耐久消費財 Non-Durable consumer goods						
20								21	22			23	
平成	20年	96.0	95.6	78.9	100.0	74.5	104.5	-	104.5	96.3	95.4	112.7	C.Y 2008
	21年	89.1	108.6	65.4	95.5	59.1	131.7	-	131.7	75.9	75.4	86.1	C.Y 2009
	22年	83.9	90.8	60.1	90.2	53.8	107.3	-	107.3	79.3	78.8	88.7	C.Y 2010
	23年	97.8	105.8	49.1	92.8	40.1	136.2	-	136.2	92.4	92.6	89.3	C.Y 2011
	24年	100.0	113.0	51.3	83.0	44.8	146.1	-	146.1	91.1	91.3	87.0	C.Y 2012
平成24年	I 期	104.4	114.2	49.6	84.1	41.7	146.8	-	146.8	97.9	97.9	92.0	Q1 2012
	II 期	102.5	117.5	49.8	78.2	44.1	154.4	-	154.4	91.4	91.5	90.8	Q2
	III 期	97.9	111.8	52.8	84.1	46.6	144.1	-	144.1	88.6	88.8	86.7	Q3
	IV 期	90.8	101.3	53.6	79.7	47.7	126.6	-	126.6	84.1	84.0	82.8	Q4
平成25年	I 期	97.0	114.0	56.7	90.6	48.9	143.1	-	143.1	85.4	84.4	98.1	Q1 2013
	2月	101.5	112.0	47.9	86.4	40.6	146.1	-	146.1	94.6	94.7	92.4	Jan 2012
平成24年	2月	103.3	114.5	48.1	82.0	40.8	149.3	-	149.3	96.5	96.8	88.7	Feb
	3月	104.4	114.2	49.6	84.1	41.7	146.8	-	146.8	97.9	97.9	92.0	Mar
	4月	103.6	115.5	51.4	82.8	45.3	149.6	-	149.6	96.1	96.5	88.9	Apr
	5月	106.4	119.1	50.0	83.4	42.9	156.7	-	156.7	96.3	96.9	91.2	May
	6月	102.5	117.5	49.8	78.2	44.1	154.4	-	154.4	91.4	91.5	90.8	Jun
	7月	100.1	114.7	50.8	78.6	45.1	149.3	-	149.3	90.1	90.5	84.7	Jul
	8月	97.9	113.0	50.9	83.3	44.7	146.9	-	146.9	87.8	88.0	84.0	Aug
	9月	97.9	111.8	52.8	84.1	46.6	144.1	-	144.1	88.6	88.8	86.7	Sep
	10月	96.2	113.4	57.0	88.4	50.5	144.3	-	144.3	84.5	84.3	84.4	Oct
	11月	94.4	109.3	53.4	84.8	46.9	139.2	-	139.2	84.5	84.9	77.9	Nov
	12月	90.8	101.3	53.6	79.7	47.7	126.6	-	126.6	84.1	84.0	82.8	Dec
	平成25年	1月	93.5	107.8	48.5	80.2	42.6	139.4	-	139.4	83.9	83.6	89.8
2月		93.8	110.4	51.4	85.7	43.9	141.6	-	141.6	83.1	82.7	91.0	Feb
3月		97.0	114.0	56.7	90.6	48.9	143.1	-	143.1	85.4	84.4	98.1	Mar
季節調整指数前月比(%)		3.4	3.3	10.3	5.7	11.4	1.1	-	1.1	2.8	2.1	7.8	
原 指 数		99.2	120.1	55.0	89.6	47.9	155.0	-	155.0	85.0	84.6	91.9	
原指数前年同月比(%)		▲ 7.0	▲ 0.2	14.3	7.7	17.1	▲ 2.5	-	▲ 2.5	▲ 12.8	▲ 13.8	6.6	

※ 生産、在庫の年数値は原指数である。

※ 在庫の年数値は年末値、四半期数値は期末値である。

最終需要財(鉱工業又は他の産業に原材料等として投入されない製品。ただし、建設財を含み、企業消費財を除く。)

投資財(資本財と建設財の合計)

資本財(家計以外で購入される製品で、原則、想定耐用年数が1年以上で比較的購入価格が高いもの。)

建設財(建築工事に用いる資材及び衛生用陶磁器等の建築物に付随する内装品及び土木工事に用いる資材)

消費財(家計で購入される製品。耐久消費財と非耐久消費財の合計)

耐久消費財(原則、想定耐用年数1年以上で、比較的購入単価が高いもの。)

非耐久消費財(原則、想定耐用年数1年未満又は比較的購入単価が安いもの。)

生産財(鉱工業又は他の産業に原材料等として投入される製品。ただし、企業消費財を含み、建設財を除く。)

鉱工業用生産財(鉱工業の生産工程に、原材料、燃料、部品、容器、消耗品、工具等として再投入される製品)

その他用生産財(非鉱工業用の原材料、燃料、容器、消耗品及び企業消費財)

鋳工業指数利用者のために（利用上の注意）

1 作成目的

鋳工業の生産及び在庫状況を数量的に調査し、富山県における鋳工業の動向を総合的に把握することを目的とする。鋳工業指数とは、一定地域内における月々の鋳工業生産量及び在庫量を、ある一定時期を基準にして指数化したものである。

2 基準時及びウェイト算定年次

指数の基準時は平成17年(2005年)である。したがって、指数値は平成17年の平均を100.0とした比率で示されている。また、ウェイトも平成17年の産業構造により作成されている。平成17年基準は、平成20年9月25日に公表し、同年7月分指数から適用するとともに、平成15年(2003年)まで遡及計算を行っている。

3 分類

分類は、日本標準産業中分類(若干の組み替えを行っている)に準拠した「業種分類」と、品目の経済的用途に着目した「特殊分類(財別)」の2つの分類による。

4 指数の種類及び採用品目数

	採用品目数				ウェイト 算定基準
	計	製造工業	鋳業	電力・ガス事業	
生産指数	198	196	0	2	付加価値額
生産者製品在庫指数	132	131	0	1	在庫額

- ・生産指数(付加価値額ウェイト)⇒生産活動の生産水準の動き
- ・生産者製品在庫指数⇒生産製品が出荷されずに生産者段階に残っている在庫の動き
- ※ 受注生産等で在庫を把握する必要がないものや、在庫の把握が極めて困難で数値が得られない品目があるため、生産者製品在庫指数の採用品目数は、生産指数より少ない。特殊分類は、財用途が2財にわたる(1品目)ものはウェイトを分割して各財毎に集計しているため、業種分類と特殊分類では採用品目数が一致していない。また、採用単位は、製品数量単位及び製品固有単位を基本としている。

5 総合指数の算式

総合指数の算式は、品目別指数を基準時のウェイトで総合する基準時固定加重算術平均法(ラスパイレス算式)による。具体的には次のとおり。

$$I_t = \frac{\sum P_{i0} Q_{it}}{\sum P_{i0} Q_{i0}} = \sum \frac{P_{i0} Q_{i0}}{\sum P_{i0} Q_{i0}} \times \left[\frac{Q_{it}}{Q_{i0}} \right] = \sum \frac{W_{i0}}{\sum W_{i0}} \times \left[\frac{Q_{it}}{Q_{i0}} \right]$$

- I_t …t時点の総合指数
- P_{i0} …品目別平成17年平均単価(生産指数は品目別平成17年平均付加価値単価)
- Q_{i0} …品目別平成17年1ヶ月平均数量(基準数量)
- Q_{it} …品目別比較時数量
- W_{i0} …品目別平成17年ウェイト(ウェイトは鋳工業に対する万分比)

6 季節調整方法

センサス局法(X-12-ARIMA)を採用

季節調整済指数 = 原指数 ÷ (季節指数 × 曜日・祝祭日指数)

※ 平成24年1月以降の季節指数は、平成23年の季節指数を適用している。

7 その他

本書記載の数値を転載するときは、「富山県鋳工業生産の動き」による旨を明記してください。この月報の前月公表値が修正報告により若干変更されている場合があります。内容についてのお問い合わせは、下記あてにお願いします。

〒930-8501 富山市新総曲輪1番7号
富山県 経営管理部 統計調査課 商工係
Tel:076-444-3193(直通)