

# 富山県鉱工業生産の動き

～平成21年(2009年)12月分・第 四半期～

## 総合指数

平成17年(2005年)=100、季節調整済

	21年12月	前月比(%)	前年同月比(%)
生産指数	82.5	2.3	1.3
在庫指数	91.3	0.6	7.2

- 1 生産指数(季節調整済指数)は82.5と前月に比べ2.3%の低下となり、6ヵ月ぶりに低下した(図表)。これは13業種中、**化学工業、電気機械工業、輸送機械工業**など8業種が低下したことによる。なお、**上昇した業種は一般機械工業、金属製品工業、その他工業**など5業種である。

業種別にみると、**化学工業は医薬品**などの減少により前月比7.9%の低下で112.0となり、**電気機械工業は集積回路**などの減少により前月比2.7%の低下で75.7となった。他方、**一般機械工業は金属工作機械**などの増加により前月比13.7%の上昇で69.7となり、**金属製品工業は鉄構物**などの増加により前月比5.7%の上昇で78.0となった。

また、前年同月比(原指数)は1.3%の低下となり、15ヵ月連続で前年を下回った。

なお、13業種中、平成17年基準の指数100を上回っている業種は、**化学工業(112.0)の1業種のみ**となっている。

- 2 在庫指数(季節調整済指数)は91.3と前月に比べ0.6%の上昇となり、2ヵ月連続で上昇した(図表)。

これは13業種中、影響の大きい**化学工業、食料品工業**など5業種が上昇したことによる。なお、**低下した業種は鉄鋼業、非鉄金属工業**など8業種である。

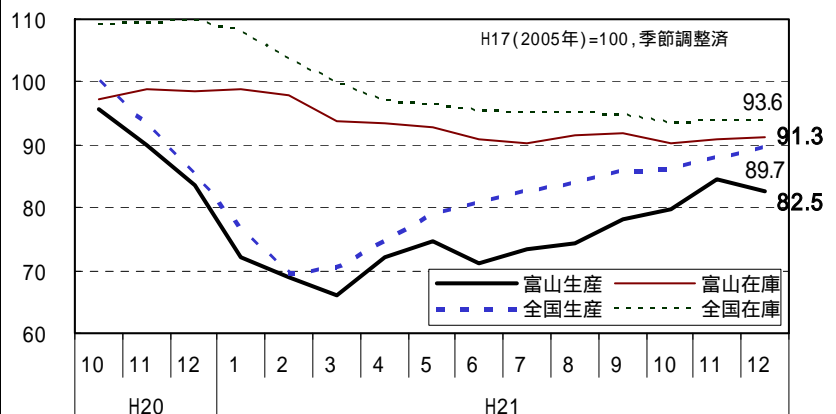
また、前年同月比(原指数)は7.2%の低下となり、11ヵ月連続で前年を下回った。

## 指数の動き

平成17年(2005年)=100、季節調整済指数

	富山県		全国	
	生産指数	在庫指数	生産指数	在庫指数
平成20年 10月	95.6	97.4	100.1	108.9
11月	89.9	98.9	93.1	109.5
12月	83.6	98.4	85.3	109.7
平成21年 1月	72.1	98.8	76.7	108.0
2月	69.0	97.9	69.5	103.5
3月	66.0	93.6	70.6	99.8
4月	72.2	93.5	74.8	97.1
5月	74.6	92.7	79.1	96.4
6月	71.2	90.9	80.9	95.3
7月	73.3	90.2	82.6	95.0
8月	74.4	91.4	83.9	95.1
9月	78.1	91.7	85.7	94.7
10月	79.7	90.1	86.1	93.3
11月	84.4	90.8	88.0	93.7
12月	82.5	91.3	89.7	93.6

## 生産・在庫指数の推移



- ・ 問い合わせ先：富山県 経営管理部 統計調査課 商工係 石黒・能登  
TEL 076-431-4111 (代表) 内線2556  
076-444-3193 (直通)

- ・ 次回公表予定日：平成22年3月25日(木)
- ・ 「富山県鉱工業生産の動き」は、HP「とやま統計ワールド」でご覧になれます。

<http://www.pref.toyama.jp/sections/1015/>

# 平成21年12月分 業種別の主な動向

ウェイトは10000分比で算出

業種は寄与度(全体に与える影響)の大きいものを掲載

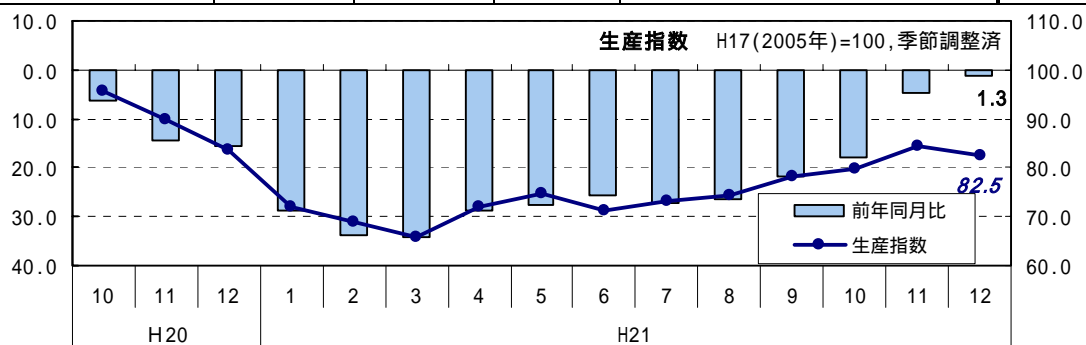
## <生産> (指数 82.5 (前月比 2.3%))

### 低下した業種 (8業種)

主な業種	ウェイト	指数	前月比 (%)	寄与した主な品目	前年同月比 (%)
化学工業	2034.0	112.0	7.9	医薬品など	0.2
電気機械工業	2112.5	75.7	2.7	集積回路など	20.4
輸送機械工業	342.4	69.2	15.1		18.0

### 上昇した業種 (5業種)

主な業種	ウェイト	指数	前月比 (%)	寄与した主な品目	前年同月比 (%)
一般機械工業	1225.6	69.7	13.7	金属工作機械など	14.2
金属製品工業	1134.9	78.0	5.7	鉄構物など	2.8
その他工業	557.3	85.0	11.3		1.1



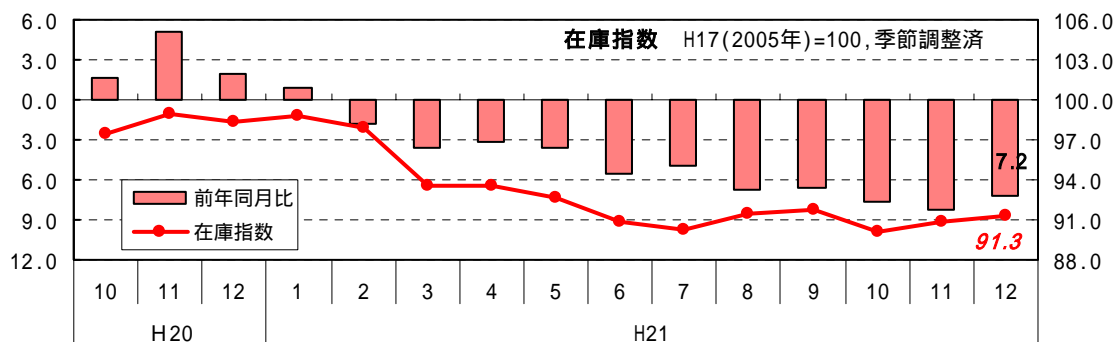
## <在庫> (指数 91.3 (前月比 +0.6%))

### 上昇した業種 (5業種)

主な業種	ウェイト	指数	前月比 (%)	寄与した主な品目	前年同月比 (%)
化学工業	2527.2	132.1	1.7	医薬品など	23.1
食料品工業	848.1	88.7	3.7	飲料など	5.7
一般機械工業	668.5	78.2	4.0		39.4

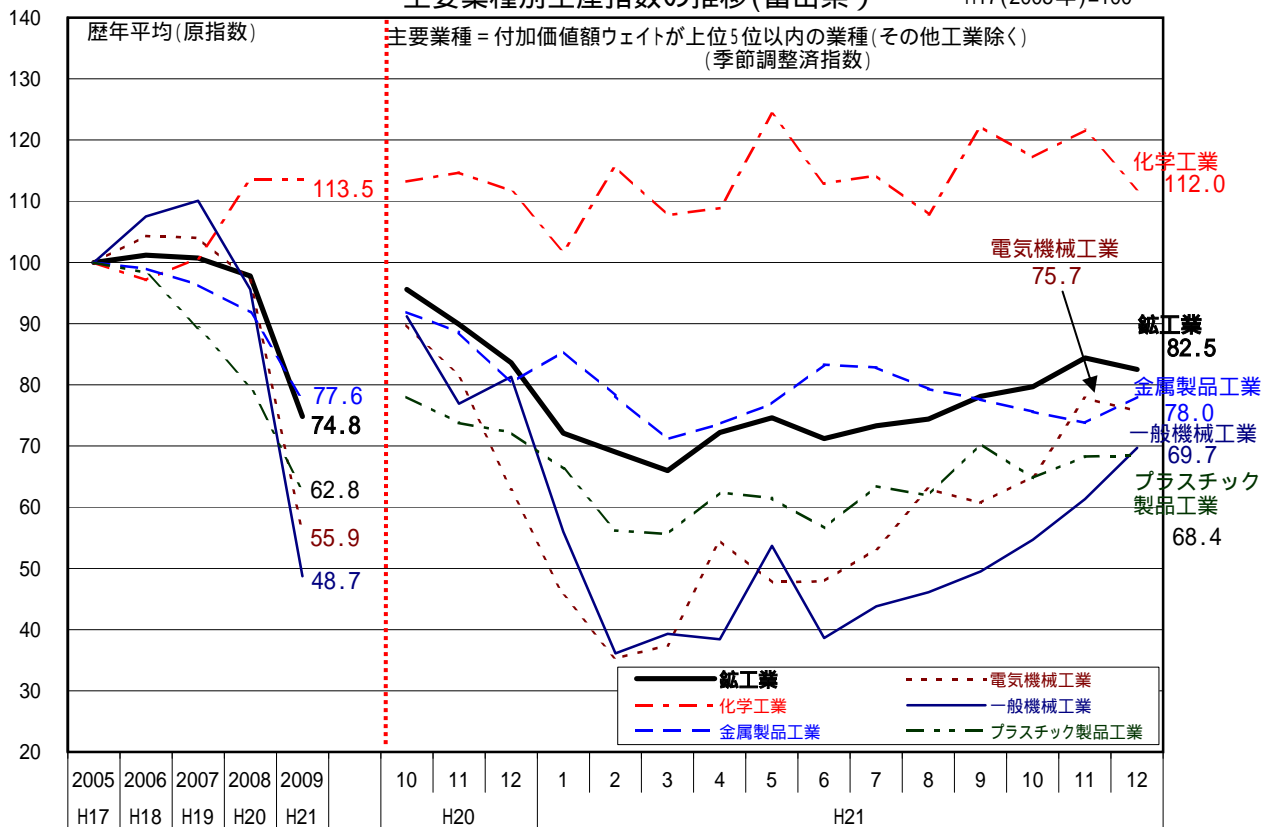
### 低下した業種 (8業種)

主な業種	ウェイト	指数	前月比 (%)	寄与した主な品目	前年同月比 (%)
鉄鋼業	1090.7	63.1	3.7	鋳鍛鋼品類など	15.1
非鉄金属工業	826.8	70.5	3.7	アルミニウム圧延製品など	11.1
窯業・土石製品工業	433.0	62.8	8.9		20.6



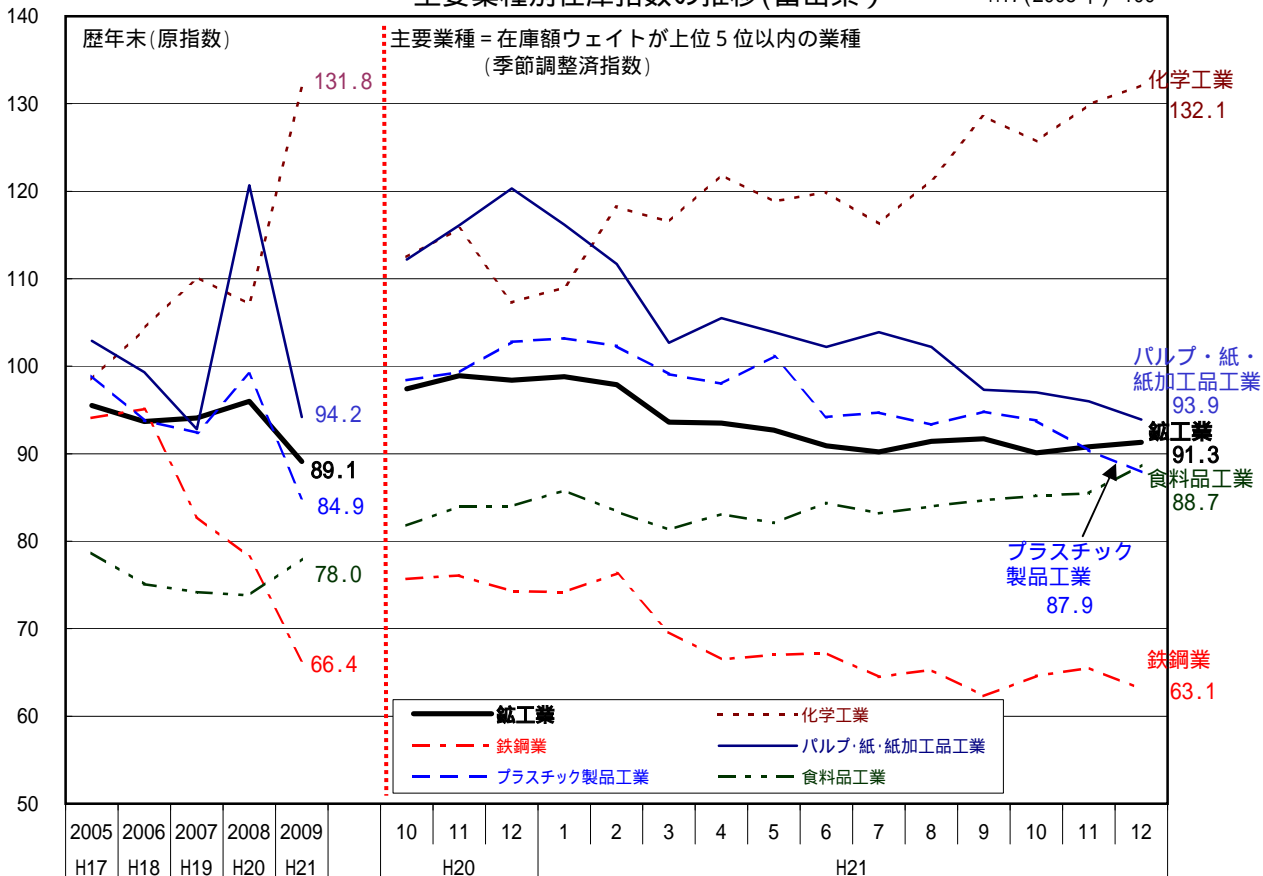
### 主要業種別生産指数の推移(富山県)

H17(2005年)=100



### 主要業種別在庫指数の推移(富山県)

H17(2005年)=100



～ 平成21年(2009年)第 四半期分 ～

**総合指数**

平成17年(2005年) = 100、季節調整済

	21年 期	前期(末)比(%)	前年同期(末)比(%)
生産指数	82.2	9.2	8.5
在庫指数	91.3	0.4	7.2

- 1 生産指数**(季節調整済指数)は82.2と前期に比べ9.2%の上昇となり、3期連続で上昇した(図表)。これは13業種中、**電気機械工業、一般機械工業、化学工業**など11業種が上昇したことによる。なお、**低下した業種は、金属製品工業、食料品工業**の2業種である。

業種別みると、**電気機械工業**は集積回路などの増加により前期比23.4%の上昇で72.8となり、**一般機械工業**はロボット・産業機械などの増加により前期比33.1%の上昇で61.9となった。他方、**金属製品工業**は金属製建具などの減少により前期比5.1%の低下となり、**食料品工業**は乳製品などの減少により前期比3.1%の低下となった。

なお、**前年同期比(原指数)**は8.5%の低下となり、5期連続で前年を下回った。
- 2 在庫指数**(季節調整済指数)は91.3と前期末に比べ0.4%の低下となり、2期ぶりに低下した(図表)。

これは13業種中、**金属製品工業、プラスチック製品工業、非鉄金属工業**など8業種が低下したことによる。なお、**上昇した業種は、化学工業、食料品工業、その他工業**など5業種である。

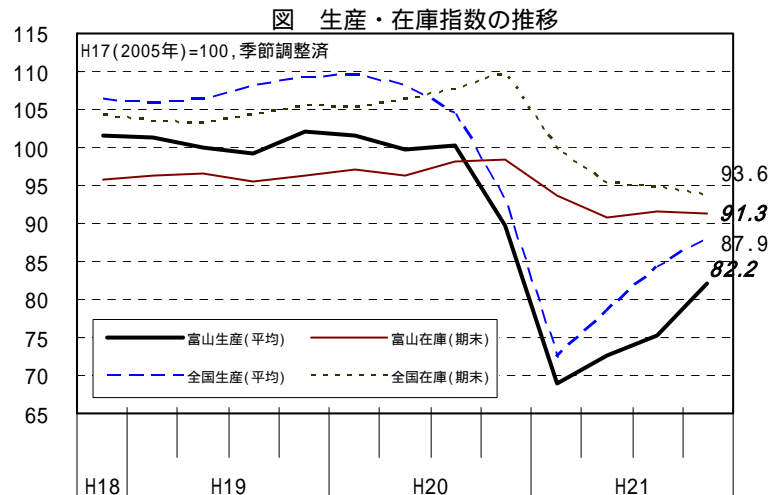
また、**前年同期末比(原指数)**は7.2%の低下となり、4期連続で前年を下回った。

上記の生産と在庫の推移は、「在庫循環図(P7, 8, 9)」を参照

**指数の動き**

平成17年(2005年)=100、季節調整済指数

	富山県		全国	
	生産指数	在庫指数	生産指数	在庫指数
平成18年 期	101.6	95.9	106.3	104.3
平成19年 期	101.2	96.2	105.8	103.3
期	100.0	96.6	106.4	103.1
期	99.3	95.4	108.2	104.2
平成20年 期	102.1	96.3	109.2	105.5
期	101.5	97.1	109.5	105.2
期	99.8	96.3	108.1	106.2
期	100.2	98.2	104.6	107.7
平成21年 期	89.7	98.4	92.8	109.7
期	69.0	93.6	72.3	99.8
期	72.7	90.9	78.3	95.3
期	75.3	91.7	84.1	94.7
期	<b>82.2</b>	<b>91.3</b>	87.9	93.6



# 平成21年第 四半期分 業種別の主な動向

ウェイトは10000 分比で算出  
業種は寄与度(全体に与える影響)の大きいものを掲載

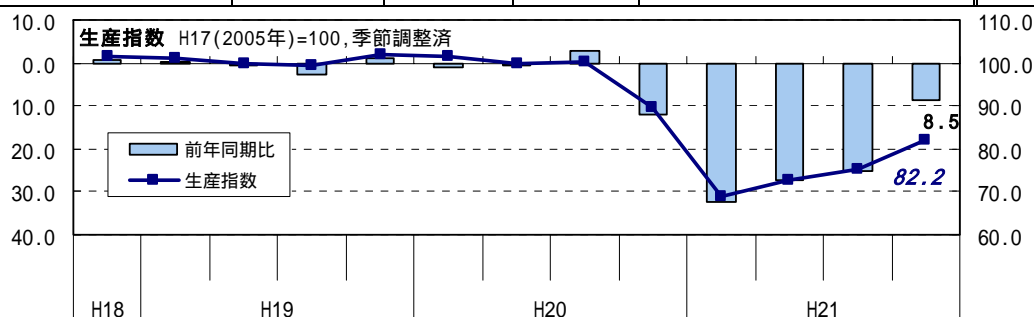
## < 生産 > (指数 82.2 (前期比 + 9.2%))

### 上昇した業種 (11業種)

主な業種	ウェイト	指数	前期比 (%)	寄与した主な品目	前年同期比 (%)
電気機械工業	2112.5	72.8	23.4	集積回路など	7.9
一般機械工業	1225.6	61.9	33.1	ロボット・産業機械など	25.5
化学工業	2034.0	116.9	1.8	化学肥料など	3.2

### 低下した業種 (2業種)

主な業種	ウェイト	指数	前期比 (%)	寄与した主な品目	前年同期比 (%)
金属製品工業	1134.9	75.8	5.1	金属製建具など	13.0
食料品工業	265.3	93.9	3.1	乳製品など	7.4



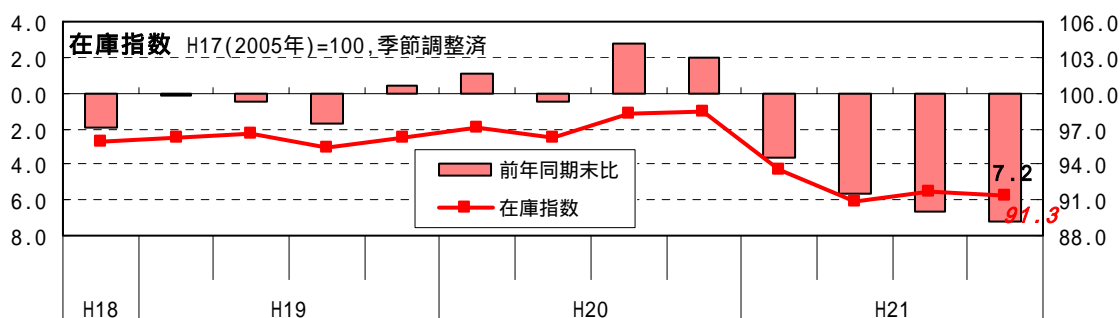
## < 在庫 > (指数 91.3 (前期末比 0.4%))

### 低下した業種 (8業種)

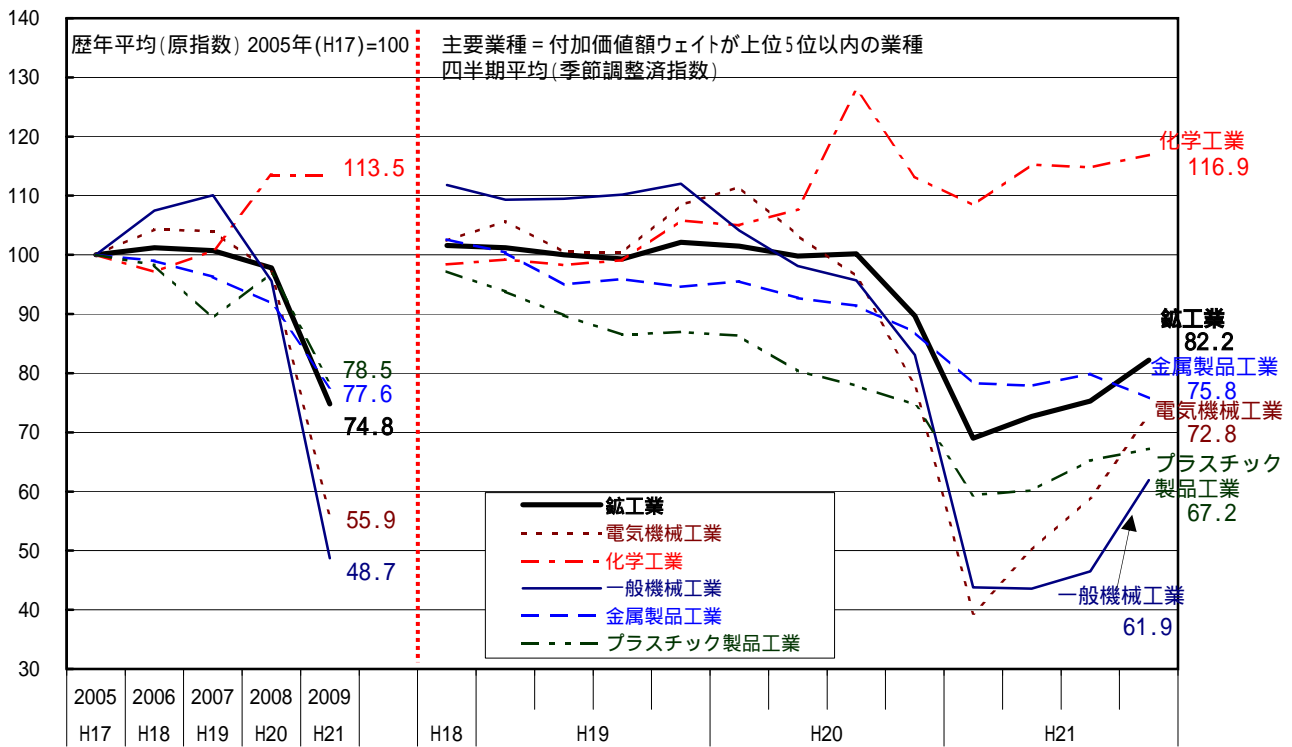
主な業種	ウェイト	指数	前期末比 (%)	寄与した主な品目	前年同期末比 (%)
金属製品工業	674.5	64.6	16.0	金属製建具など	39.9
プラスチック製品工業	891.3	87.9	7.3	日用品雑貨など	14.3
非鉄金属工業	826.8	70.5	7.5	アルミニウム圧延製品など	11.1

### 上昇した業種 (5業種)

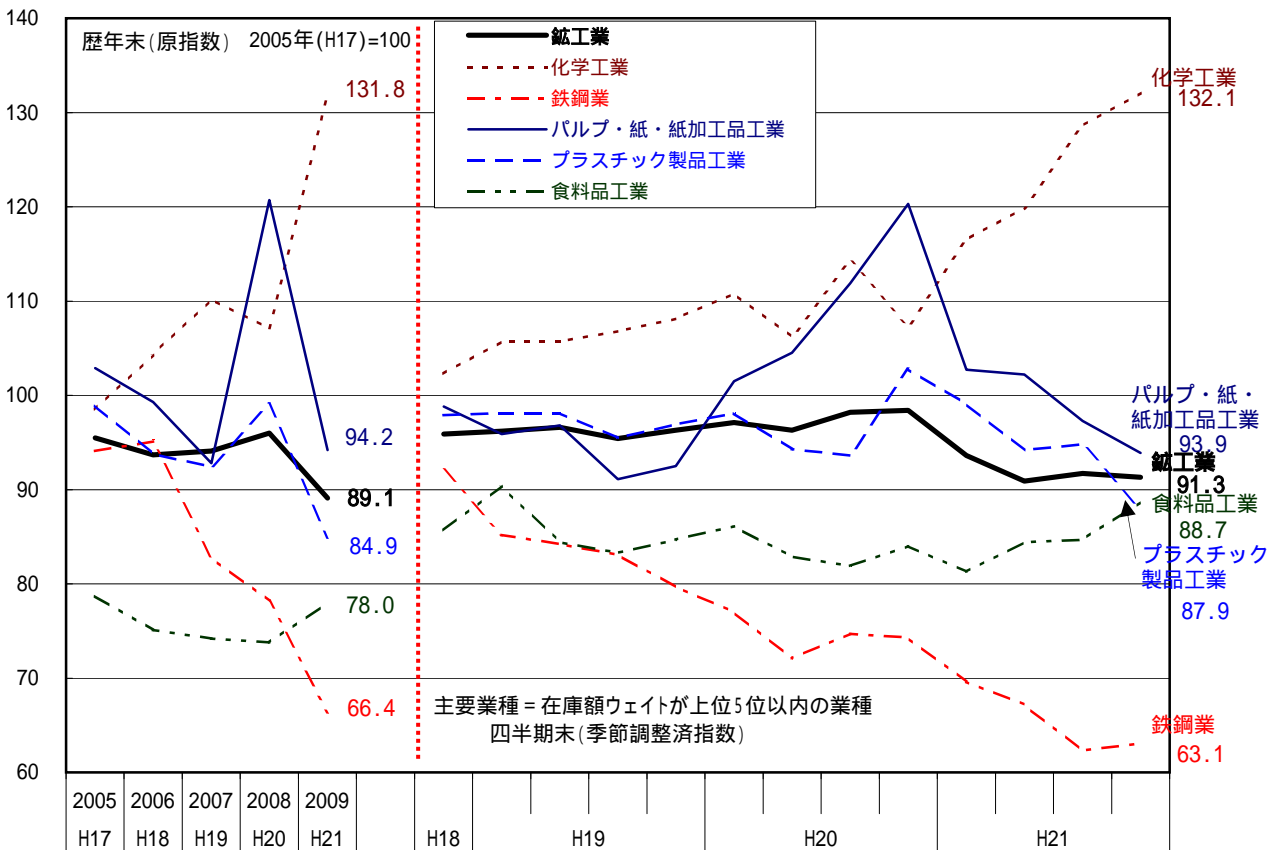
主な業種	ウェイト	指数	前期末比 (%)	寄与した主な品目	前年同期末比 (%)
化学工業	2527.2	132.1	2.7	その他化学製品など	23.1
食料品工業	848.1	88.7	4.7	飲料など	5.7
その他工業	412.8	55.4	5.9	木材・木製品工業など	7.7



### 主要業種別生産指数の推移（富山県）



### 主要業種別在庫指数の推移（富山県）



## <在庫循環の最近の傾向> (8,9ページ参照)

富山県の在庫循環図をみると、平成17年 期は「在庫積み上がり局面」に、 期は「在庫積み増し局面」へ、 期は「在庫積み上がり局面」へ、 期は「在庫積み増し局面」へ、平成18年 期～平成19年 期は「在庫減少局面」に位置し、平成19年 期、 期は「在庫調整局面」へ、 期は「在庫積み増し局面」へ移動した。平成20年 期は「在庫積み上がり局面」へ、 期は「在庫調整局面」と「在庫減少局面」の境目付近に、 期は「在庫積み増し局面」と「在庫積み上がり局面」の境目付近に、 期、平成21年 期～ 期は「在庫調整局面」、今回の平成21年 期では、生産が前年同期比 8.5%減、在庫が前年同期末比 7.2%減となり、引き続き「在庫調整局面」に位置している。

また、全国の在庫循環図をみると、平成17年 期～ 期は「在庫積み上がり局面」に位置していた。平成18年 期は「在庫積み上がり局面」と「在庫積み増し局面」の境目に、平成18年 期～平成19年 期は「在庫積み増し局面」に、 期は「在庫積み上がり局面」と「在庫積み増し局面」の境目に、 期は「在庫積み増し局面」に位置していた。平成20年 期は「在庫積み増し局面」に、 期、 期は「在庫積み上がり局面」に、 期、平成21年 期～ 期は「在庫調整局面」に、今回の平成21年 期では、生産が前年同期比 5.4%減、在庫が前年同期末比 14.7%減となり、「在庫減少局面」に位置している。

### 〔在庫循環図について〕

企業は、販売用製品、生産に必要な原材料を在庫として保有しており、その量を出荷・販売などの動きに応じて変化させる。この在庫は、経済活動全体としてみると生産と需要のギャップから発生し、景気変動に合わせて循環的に増減する傾向があり、この循環を在庫循環(Inventory Cycle)と呼んでいる。

この在庫循環は、在庫循環図(生産・在庫指数の原指数の前年同期比による在庫循環の4局面)として示すことができ、「在庫積み増し局面」「在庫積み上がり局面」「在庫調整局面」「在庫減少局面」と景気の局面ごとに起こり、通常、時計の反対方向にグラフが推移する傾向がある(傾向変動を除去した場合)。

なお、過去の分析から、ほぼ40ヵ月(3~4年)の循環を示すことが多く、「キッチンの波」(キッチン(Kitchen)が分析したもの)とも呼ばれる。

在庫循環の4局面とは、以下のとおり。

#### 「在庫積み増し局面」

景気が上向き需要が回復しているときには、将来の需要増を見込み、原料を手当し、製品化を急ぎ、在庫を積み増す(図 b1,b2)。

#### 「在庫積み上がり局面」

景気の山を迎え、需要が伸び悩み、下降局面にはいると、企業の需要予測より実際の需要が下回ることになり、在庫がたまりはじめる(意図せざる在庫投資、図 c1,c2)。

#### 「在庫調整局面」

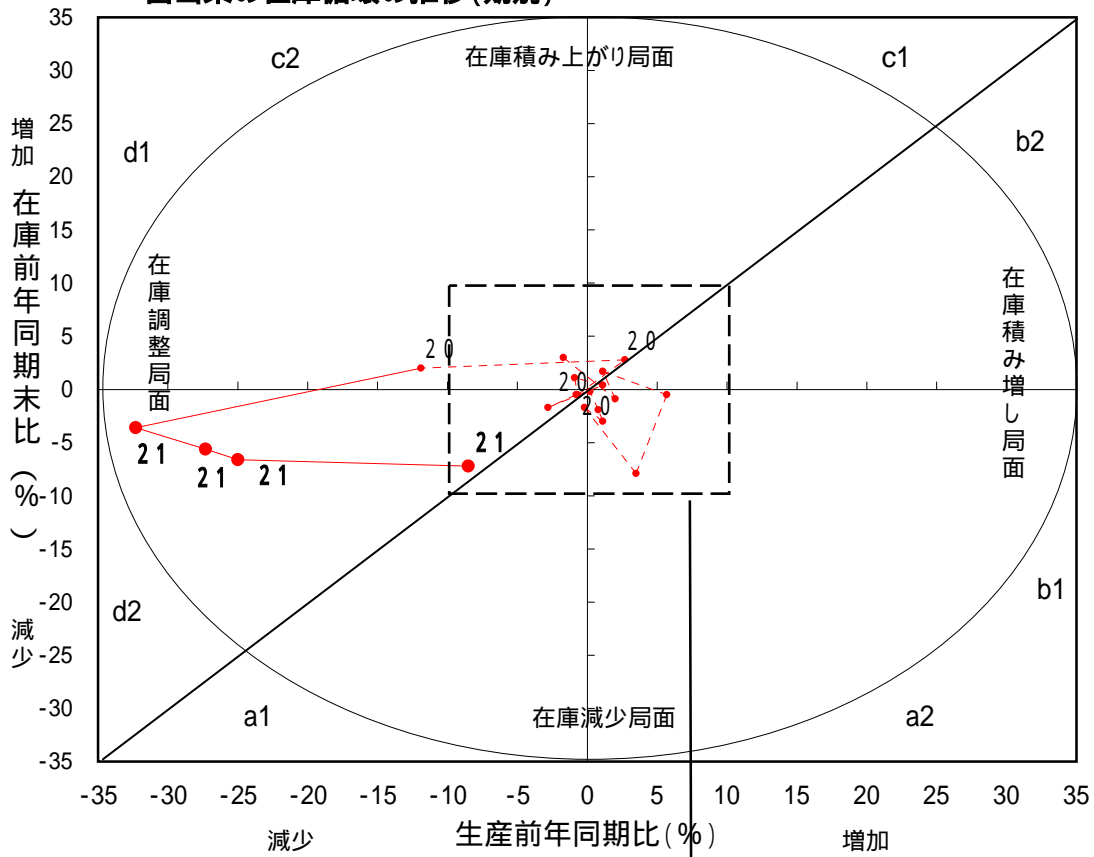
需要低迷により積み上がった在庫を意図的に減らすため、減産を行う。この結果、景気の停滞・後退は進む。これが在庫調整であり、この在庫調整が終了する時期が、ほぼ景気の谷となる(図 d1,d2)。

#### 「在庫減少局面」

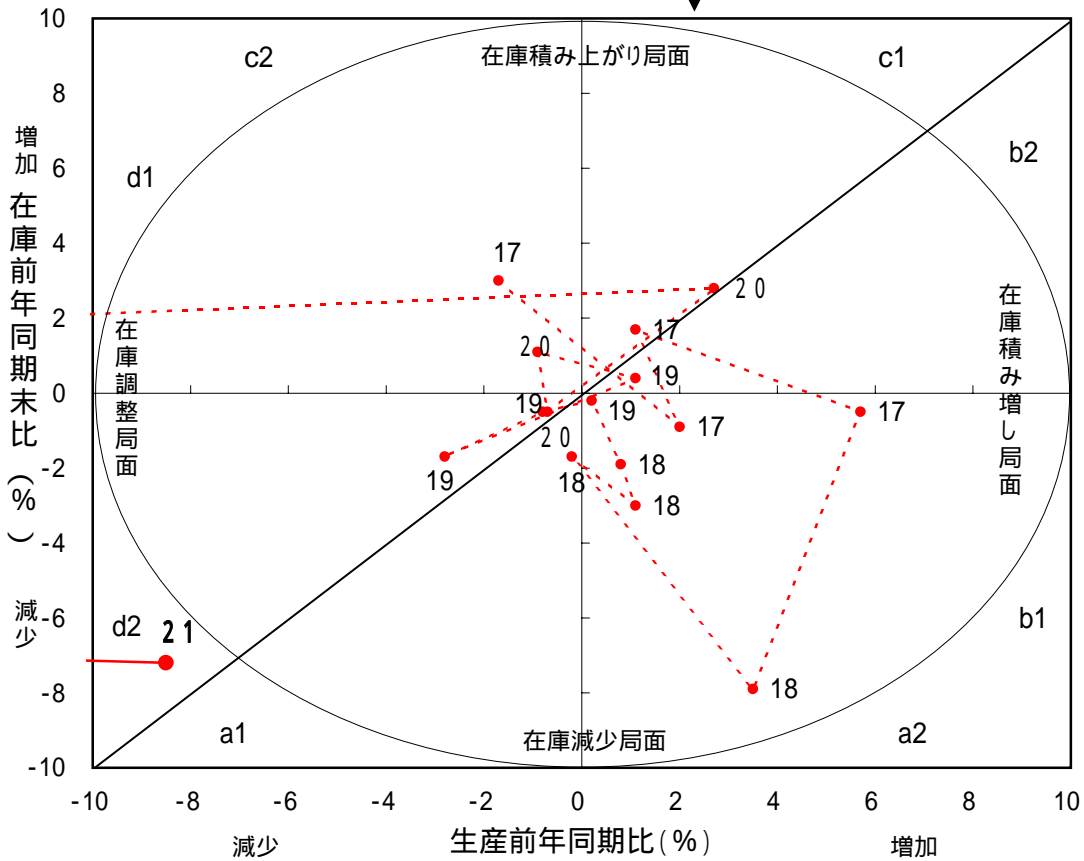
景気が回復し需要が増えると、最初は生産が追いつかず需要が予測を上回り、生産を増やしても在庫が意図しないで減少する(意図せざる在庫減局面、図 a1,a2)。

# 在庫循環図

富山県の在庫循環の推移(期別)

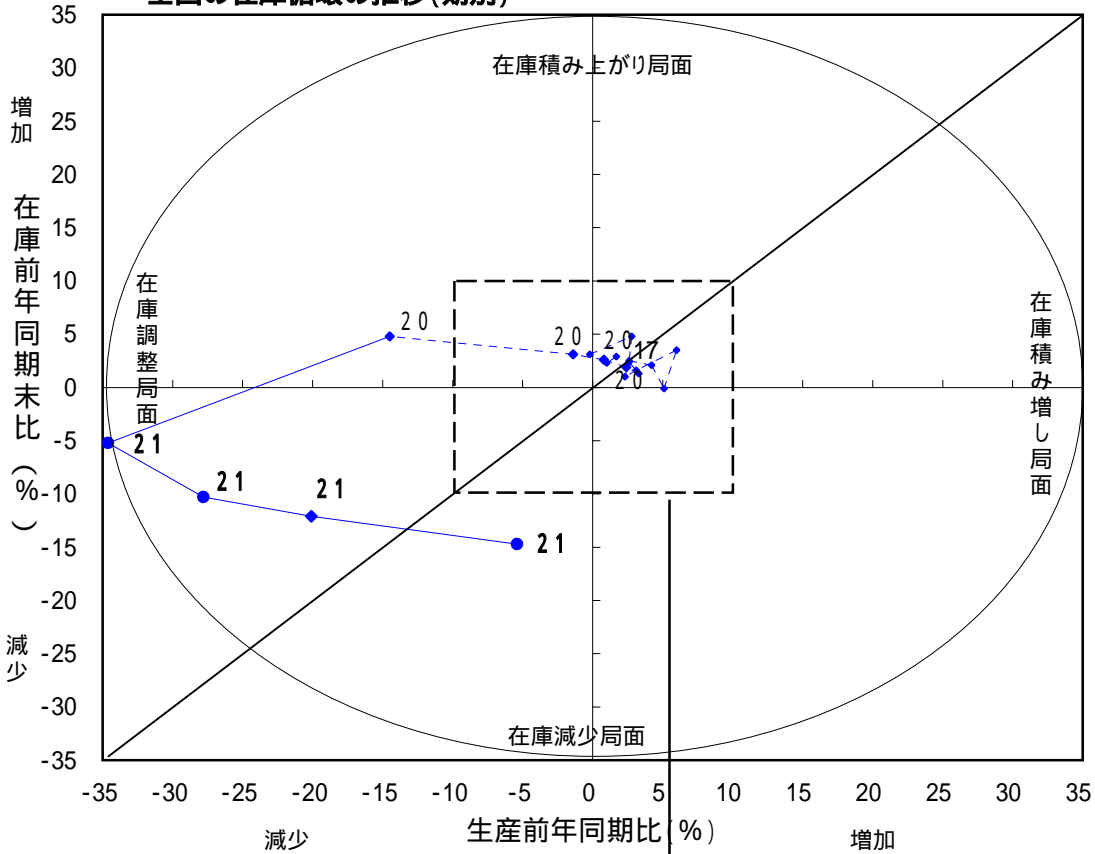


**点線内を拡大**

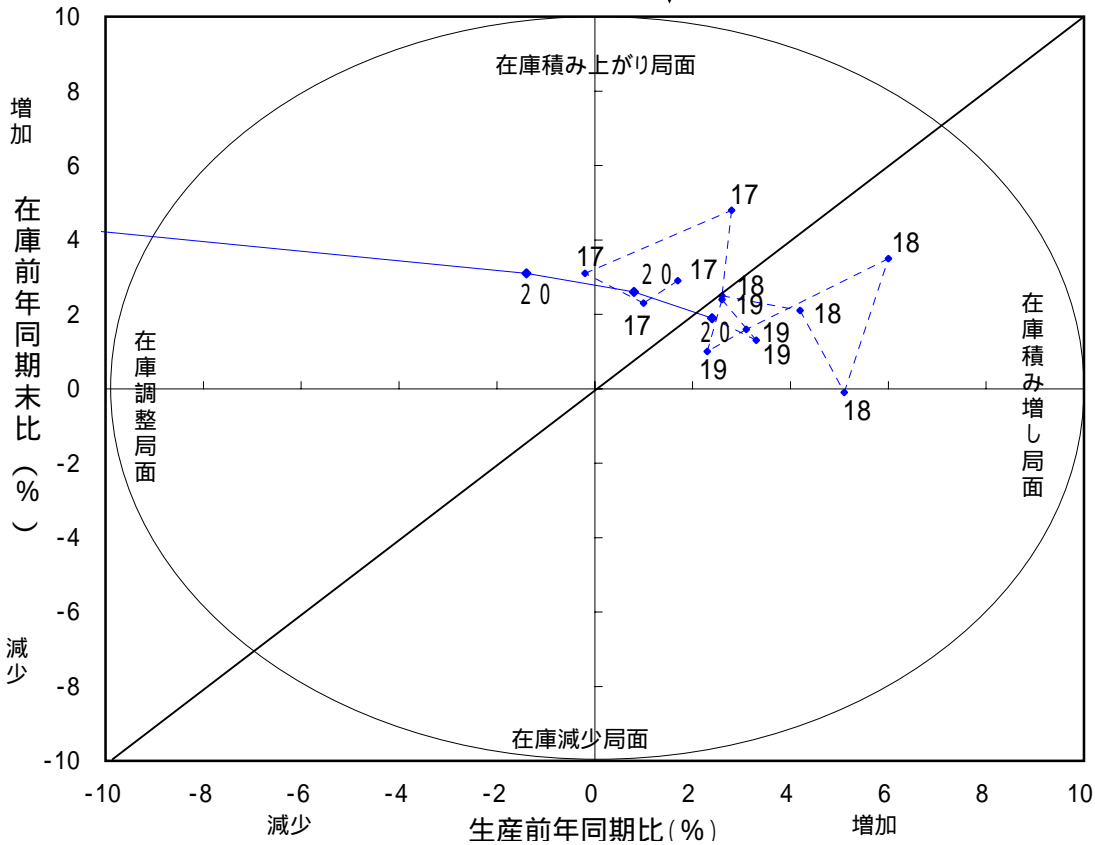




全国の在庫循環の推移(期別)



点線内を拡大



## (1)生産指数

2005年=100.0

項目	製造工業																産業総合									
	製造工業																産業総合									
	鉄鋼業	非鉄金属	金属製品	一般機械	電気機械	輸送機械	窯業・土石製品	化学工業	医薬品	プラスチック製品	パルプ・紙・紙加工工業	繊維工業	食料品	その他	電力	ガス事業	総合	はん用機械工業	生産用機械工業	業務用機械工業	機械工業					
総合	総合	工業	工業	工業	工業	工業	工業	工業	工業	工業	工業	工業	工業	工業	工業	工業	工業	工業	工業	工業	工業					
ウェイト	10,000.0	10,000.0	349.5	443.7	1,134.9	1,225.6	2,112.5	342.4	236.9	2,034.0	1,088.8	471.9	467.6	358.4	265.3	557.3	11,108.5	1,108.5	8,911.2	350.7	874.9	11.7	3,680.5			
品目数	196	196	10	12	16	24	23	5	15	20	1	13	19	14	16	9	198	2	197	7	17	1	52			
原指数年平均値		前年比(%)																								
平成17年	100.0	1.7	100.0	100.0	100.0	100.0	100.0	100.0	100.0	100.0	100.0	100.0	100.0	100.0	100.0	100.0	100.0	100.0	100.0	100.0	100.0	100.0	100.0			
平成18年	101.2	1.2	101.2	99.8	104.8	99.0	107.5	104.3	113.6	96.1	97.1	94.1	98.3	102.0	90.3	101.3	96.9	101.2	101.1	102.1	106.5	107.9	153.6			
平成19年	100.7	0.5	100.7	104.6	102.0	96.3	110.1	104.0	96.2	94.4	100.7	101.8	89.3	99.9	87.8	103.5	95.1	100.4	97.9	100.5	103.5	112.8	215.1			
平成20年	97.8	2.9	97.8	108.8	93.9	91.8	95.6	97.1	86.4	89.1	113.5	134.8	79.7	97.0	82.3	102.8	91.6	98.5	104.5	93.3	105.4	91.7	242.4			
平成21年	74.8	23.5	74.8	60.6	72.4	77.6	48.7	55.9	67.9	73.7	113.5	144.5	62.8	78.5	60.9	97.8	76.9	75.3	80.0	66.2	58.5	44.7	260.3			
原指数[四半期]		前年同期比(%)																								
平成20年	92.2	11.9	92.2	102.2	87.2	92.0	82.1	79.3	74.4	89.2	120.8	152.5	77.0	90.0	76.0	105.8	88.9	91.3	82.9	84.9	94.6	77.1	198.2			
平成21年	67.2	32.3	67.2	56.7	61.3	73.2	44.4	37.3	69.8	60.3	109.3	141.1	57.6	68.8	61.8	91.1	76.4	68.3	78.0	58.2	45.8	43.8	237.8			
前期	72.8	27.3	72.8	55.6	70.1	76.1	42.5	51.1	60.9	75.4	115.5	144.2	59.9	77.3	59.6	103.0	78.4	73.7	82.3	64.0	54.4	37.8	307.5			
前期	74.7	25.0	74.7	60.5	77.9	81.0	46.6	62.2	71.9	72.2	104.4	141.4	64.7	82.3	58.9	99.2	72.8	76.2	89.9	66.6	60.2	41.2	283.1			
前期	84.4	8.5	84.4	69.5	80.5	80.0	61.2	73.0	69.0	87.0	124.7	151.2	69.2	85.4	63.4	98.0	79.9	82.9	69.7	76.2	73.5	56.2	212.8			
原指数		前年同月比(%)																								
平成20年	101.8	6.1	101.8	115.1	99.2	102.3	89.9	99.8	83.4	98.8	122.5	151.0	83.9	96.4	78.9	98.0	102.2	100.3	86.5	95.8	106.9	83.1	228.3			
10月	89.8	14.3	89.8	106.3	87.0	92.5	75.4	78.7	55.4	86.6	118.8	151.5	75.2	86.5	75.5	103.1	84.4	89.4	85.9	82.3	93.1	68.3	212.9			
11月	85.1	15.6	85.1	85.2	75.3	81.2	80.9	59.3	84.3	82.2	121.1	154.9	72.0	87.0	73.6	116.3	80.2	84.2	76.3	83.7	79.8	153.3	68.8			
平成21年	68.3	28.9	68.3	61.0	67.4	79.7	53.2	43.1	60.0	58.3	99.6	129.3	60.8	67.5	64.9	80.9	76.9	67.9	64.1	60.8	57.4	51.5	194.4			
1月	65.6	33.7	65.6	54.7	57.7	72.1	34.9	32.7	84.0	60.2	113.9	151.0	55.8	67.3	61.4	87.9	71.8	67.0	79.6	55.2	39.1	33.3	219.9			
2月	67.7	34.0	67.7	54.3	58.7	67.8	45.0	36.1	65.3	62.5	114.3	143.0	56.1	71.5	59.0	104.4	80.6	69.9	90.3	58.5	41.0	46.6	299.0			
3月	72.2	28.7	72.2	54.7	67.0	72.0	36.7	53.4	56.9	76.2	113.2	138.1	63.4	85.1	62.9	101.5	83.7	72.1	70.9	64.1	55.1	29.4	296.5			
4月	71.8	27.6	71.8	52.9	64.6	72.0	52.0	48.7	52.8	72.6	117.8	145.9	56.5	70.8	55.0	98.1	75.5	73.0	84.3	62.7	53.3	51.5	292.1			
5月	74.3	25.8	74.3	59.1	78.6	84.3	38.9	51.2	72.9	77.3	115.6	148.5	59.9	76.1	60.8	109.5	76.0	76.0	91.6	65.2	54.8	32.5	333.8			
6月	75.4	27.1	75.4	60.6	82.6	87.6	43.2	59.8	82.6	71.6	101.6	151.1	66.3	85.7	67.4	106.6	75.5	78.6	107.0	66.2	58.1	37.2	327.4			
7月	68.8	26.3	68.8	56.8	71.2	76.6	43.9	61.4	64.1	66.2	91.8	119.5	56.7	80.1	49.0	95.0	63.3	71.5	95.7	62.6	52.3	40.6	247.5			
8月	79.9	21.7	79.9	64.1	79.9	78.7	52.7	65.3	69.0	78.9	119.8	153.6	71.1	81.2	60.3	96.1	79.6	78.6	67.0	70.9	70.1	45.7	274.5			
9月	83.5	18.0	83.5	70.8	82.7	82.6	53.6	70.7	67.8	88.2	124.0	147.9	69.3	88.4	64.3	93.7	82.6	80.7	55.5	75.6	72.3	46.1	247.2			
10月	85.7	4.6	85.7	73.4	80.8	78.5	60.5	76.9	70.1	87.9	128.8	156.6	70.0	82.9	62.7	97.3	76.1	83.0	59.5	77.0	77.1	53.8	221.0			
11月	84.0	1.3	84.0	64.3	78.1	78.9	69.4	71.4	69.1	84.8	121.4	149.0	68.2	84.9	63.2	103.1	81.1	85.0	94.1	76.1	71.0	68.7	170.2			
12月	85.0	1.3	85.0	64.3	78.1	78.9	69.4	71.4	69.1	84.8	121.4	149.0	68.2	84.9	63.2	103.1	81.1	85.0	94.1	76.1	71.0	68.7	170.2			
前年同月比(%)	1.3		1.3	24.5	3.7	2.8	14.2	20.4	18.0	3.2	0.2	3.8	5.3	2.4	14.1	11.3	1.1	1.0	23.3	0.7	15.2	13.9	11.0			
季節調整済指数		前期比(%)																								
[四半期]																										
平成20年	89.7	10.5	89.7	98.3	83.7	86.9	83.1	78.0	78.8	82.5	113.2	143.0	74.7	88.5	75.2	101.1	88.3	90.5	96.4	82.8	93.2	78.5	212.8			
平成21年	69.0	23.1	69.0	59.1	64.1	78.3	43.8	39.4	68.0	66.3	108.4	146.5	59.4	70.9	62.8	100.9	82.0	70.4	86.4	59.7	46.5	42.8	237.1			
前期	72.7	5.4	72.7	55.2	71.1	77.9	43.6	50.1	60.6	75.4	115.3	154.4	60.2	79.5	57.0	101.3	71.2	72.7	72.8	63.5	54.5	38.9	280.1			
前期	75.3	3.6	75.3	61.9	77.1	79.9	46.5	59.0	69.1	71.2	114.8	142.2	65.2	80.4	61.3	96.9	75.3	76.6	83.4	67.1	60.1	41.0	268.6			
前期	82.2	9.2	82.2	67.0	77.5	75.8	61.9	72.8	74.1	80.6	116.9	141.8	67.2	84.0	62.8	93.9	79.7	82.2	78.8	74.6	72.6	57.0	228.9			
季節調整済指数		前月比(%)																								
平成20年	95.6	3.2	95.6	108.5	90.6	91.9	91.2	89.8	86.3	86.3	113.2	137.8	78.0	91.1	76.3	100.4	94.6	97.0	109.3	89.8	100.1	86.5	219.2			
10月	89.9	6.0	89.9	100.9	85.3	88.6	76.9	81.3	65.8	83.7	114.7	149.4	73.8	89.8	76.0	101.3	86.2	90.9	102.5	82.3	93.5	70.2	223.6			
11月	83.6	7.0	83.6	85.5	75.1	80.3	81.3	62.9	84.4	77.5	111.7	141.8	72.2	84.5	73.4	101.6	84.0	83.5	77.3	76.4	85.9	78.9	195.7			
平成21年	72.1	13.8	72.1	66.6	72.9	85.5	56.0	42.3	62.3	69.2	101.8	143.4	66.3	71.3	68.9	100.6	90.0	71.8	68.5	63.8	60.9	54.1	232.6			
1月	69.0	4.3	69.0	59.0	60.8	78.2	36.1	35.3	78.7	65.7	115.7	158.2	56.2	71.5	63.2	100.2	76.6	70.7	89.2	58.0	39.4	35.0	229.9			
2月	66.0	4.3	66.0	51.8	58.6	71.1	39.3	37.4	62.9	63.9	107.7	137.8	55.6	69.9	56.4	102.0	79.5	68.6	101.6	57.2	39.1	39.3	248.9			
3月	72.2	9.4	72.2	54.2	67.9	73.6	38.4	54.6	59.4	76.2	108.9	134.2	62.4	83.4	59.6	97.9	74.3	72.0	71.6	64.2	53.4	32.2	273.9			
4月	74.6	3.3	74.6	55.0	69.5	76.9	53.7	47.7	58.5	77.1	124.2	177.9	61.5	77.0	53.2	100.6	71.0	74.5	73.6	63.9	55.4	52.6	267.8			
5月	71.2	4.6	71.2	56.5	76.0	83.3	38.6	47.9	63.8	73.0	112.9	151.1	56.6	78.0	58.3	105.4	68.2	71.7	73.3	62.3	54.8	32.0	298.6			
6月	73.3	2.9	73.3	58.8	77.2	82.8	43.8	53.2	67.6	69.9	114.2	133.6	63.4	82.8	64.9	100.5	72.4	74.8	84.5	65.2	55.6	38.7	301.2			
7月	74.4	1.5	74.4	64.8	77.3	79.3	46.1	63.0	72.4	69.9	107.9	128.4	61.9	79.7	59.2	93.0	72.3	76.2	95.7	67.7	56.3	42.1	243.1			
8月	78.1	5.0	78.1	62.2	76.7	77.6	49.5	60.7	67.2	73.9	122.2	164.6	70.4	78.8	59.8	97.2	81.3	78.8	70.0	68.4	68.3	42.1	261.4			
9月	79.7	2.0	79.7	67.4	76.7	75.6	54.7	65.0	71.7	78.7	117.2	140.0	64.8	83.5	62.8	96.5	77.8	79.2	71.3	71.9	69.0	48.0	236.5			
10月	84.4	5.9	84.4	69.0	78.0	73.8	61.3	77.8	81.5	83.2	121.6	148.9	68.3	86.1	62.5	95.1	76.4	83.2	69.8	76.0	76.0	55.2	233.0			
11月	82.5	2.3	82.5	64.5	77.9	78.0	69.7	75.7	69.2	79.9	112.0	136.4	68.4	82.5	63.1	90.1	85.0	84.3	95.3	75.9	72.9	67.9	217.3			
12月	82.5	2.3	82.5	64.5	77.9	78.0	69.7	75.7	69.2	79.9	112.0															

(2)在庫指数

項目	製造工業																			産業総合					鉱工業はん用生産用業務用				
	製造工業																			産業総合					鉱工業はん用生産用業務用				
	鉄鋼業	非鉄金属業	金属製品業	一般機械業	電気機械業	輸送機械業	窯業・土石製品業	化学工業業	医薬品業	プラスチック製品業	パルプ・紙・紙加工工業業	繊維工業業	食料品業	その他業	電力業	総合業 (医薬品除く)	はん用業	生産用業	業務用業	機械工業業									
ウェイト	10,000.0	10,000.0	1,090.7	826.8	674.5	668.5	38.5	155.9	433.0	2,527.2	1,337.1	891.3	911.5	521.2	848.1	412.8	10,001.4	1.4	8,662.9	364.2	304.3	38.6	862.9						
品目数	131	131	9	6	9	13	2	2	11	20	1	12	18	13	11	6	132	1	131	5	8	1	17						
原指数	前年比(%)																												
平成17年	95.5	0.5	95.5	94.1	95.5	87.5	103.5	149.9	87.0	91.9	98.5	104.4	98.9	102.9	99.8	78.7	88.9	95.5	113.3	94.2	104.7	102.2	120.4	102.6					
平成18年	93.7	1.9	93.7	95.1	85.1	84.7	116.8	279.3	119.0	70.0	104.3	122.1	93.8	99.3	88.5	75.1	49.8	93.7	119.3	89.3	131.0	99.8	174.7	124.5					
平成19年	94.1	0.4	94.1	82.8	85.8	80.2	106.8	303.7	164.7	68.3	110.2	116.0	92.4	92.8	91.5	74.2	75.2	94.1	130.9	90.7	106.7	107.0	243.4	126.1					
平成20年	96.0	2.0	96.0	78.2	77.6	98.4	126.6	321.3	115.7	73.4	107.1	117.0	99.1	120.7	80.1	73.8	57.2	96.0	125.9	92.7	152.8	95.1	188.2	133.3					
平成21年	89.1	7.2	89.1	66.4	69.0	59.1	76.7	321.3	112.1	58.3	131.8	171.9	84.9	94.2	63.4	78.0	52.8	89.1	126.2	76.4	78.2	75.0	137.4	94.0					
原指数[四半期]	前年同期比(%)																												
平成20年	96.0	2.0	96.0	78.2	77.6	98.4	126.6	321.3	115.7	73.4	107.1	117.0	99.1	120.7	80.1	73.8	57.2	96.0	125.9	92.7	152.8	95.1	188.2	133.3					
平成21年	89.1	7.2	89.1	66.4	69.0	59.1	76.7	321.3	112.1	58.3	131.8	171.9	84.9	94.2	63.4	78.0	52.8	89.1	126.2	76.4	78.2	75.0	137.4	94.0					
原指数	前年同月比(%)																												
平成20年	95.2	1.6	95.2	74.6	73.5	98.3	123.7	279.0	164.7	76.2	105.2	125.5	95.2	114.8	88.7	78.6	55.8	95.2	96.0	90.5	147.9	94.9	177.7	138.1					
平成21年	89.1	7.2	89.1	66.4	69.0	59.1	76.7	321.3	112.1	58.3	131.8	171.9	84.9	94.2	63.4	78.0	52.8	89.1	126.2	76.4	78.2	75.0	137.4	94.0					
前年同月比(%)	7.2		7.2	15.1	11.1	39.9	39.4	0.0	3.1	20.6	23.1	46.9	14.3	22.0	20.8	5.7	7.7	7.2	0.2	17.6	48.8	21.1	27.0	29.5					
季節調整指数[四半期]	前期比(%)																												
平成20年	98.2	2.0	98.2	74.7	78.3	104.4	123.0	288.5	170.9	72.5	114.3	138.0	93.6	111.9	86.9	81.9	62.3	98.2	104.3	92.6	140.7	102.2	209.9	138.9					
平成21年	91.3	0.4	91.3	63.1	70.5	64.6	78.2	331.3	117.8	62.8	132.1	170.2	87.9	93.9	64.0	88.7	55.4	91.3	122.5	79.0	79.7	77.0	116.9	96.8					
季節調整指数	前月比(%)																												
平成20年	97.4	0.8	97.4	75.7	74.1	100.9	123.8	301.4	156.8	72.2	112.5	130.8	98.4	112.2	87.8	81.8	59.4	97.5	105.9	92.4	145.3	96.7	191.4	137.3					
平成21年	91.3	0.6	91.3	63.1	70.5	64.6	78.2	331.3	117.8	62.8	132.1	170.2	87.9	93.9	64.0	88.7	55.4	91.3	122.5	79.0	79.7	77.0	116.9	96.8					
前月比(%)	0.6		0.6	3.7	3.7	4.6	4.0	5.3	5.8	8.9	1.7	1.9	2.8	2.2	2.3	3.7	6.1	0.6	0.1	0.3	2.4	8.6	7.8	4.2					

## (3)生産指数(四半期別)

2005年=100.0

	総 合		製造工業														産業総合		鉱工業				はん用生産用		業務用	
	ウエイ ト	品 目 数	鉄鋼業	非鉄金属 工業	金属製品 工業	一般機械 工業	電気機械 工業	輸送機械 工業	窯業 土石製品 工業	化学工業	医薬品	プラスチック 製品 工業	パルプ 紙・紙 加工品 工業	繊維工業	食料品 工業	その他 工業	電力・ ガス事業	総合 (医薬品 除く)	機械工業	機械工業	機械工業	機械工業				
	10,000.0	10,000.0	349.5	443.7	1,134.9	1,225.6	2,112.5	342.4	236.9	2,034.0	1,088.8	471.9	467.6	358.4	265.3	557.3	11,108.5	1,108.5	8,911.2	350.7	874.9	11.7	3,680.5			
原指数年平均値		前年比(%)																								
平成17年	100.0	1.7	100.0	100.0	100.0	100.0	100.0	100.0	100.0	100.0	100.0	100.0	100.0	100.0	100.0	100.0	100.0	100.0	100.0	100.0	100.0	100.0	100.0			
平成18年	101.2	1.2	101.2	99.8	104.8	99.0	107.5	104.3	113.6	96.1	97.1	94.1	98.3	102.0	90.3	101.3	96.9	101.2	101.1	102.1	106.5	107.9	153.6			
平成19年	100.7	0.5	100.7	104.6	102.0	96.3	110.1	104.0	96.2	94.4	100.7	101.8	89.3	99.9	87.8	103.5	95.1	100.4	97.9	100.5	103.5	112.8	215.1			
平成20年	97.8	2.9	97.8	108.8	93.9	91.8	95.6	97.1	86.4	89.1	113.5	134.8	79.7	97.0	82.3	102.8	91.6	98.5	104.5	93.3	105.4	91.7	242.4			
平成21年	74.8	23.5	74.8	60.6	72.4	77.6	48.7	55.9	67.9	73.7	113.5	144.5	62.8	78.5	60.9	97.8	76.9	75.3	80.0	66.2	58.5	44.7	260.3			
原指数[四半期]		前年同期比(%)																								
平成18年	103.6	0.8	103.6	105.3	109.6	107.4	107.9	100.5	104.5	104.7	104.3	103.2	100.1	106.3	90.7	109.7	94.5	102.0	88.2	103.6	102.5	110.0	177.9			
平成19年	100.1	0.2	100.1	100.6	100.8	94.7	113.5	101.2	104.0	89.4	102.4	96.6	90.4	99.4	88.9	95.7	88.9	99.0	89.3	100.5	102.0	118.0	173.5			
平成20年	100.9	0.8	100.9	105.8	99.9	93.8	108.6	103.1	109.0	95.0	99.9	94.7	90.2	98.9	90.3	104.8	103.9	100.6	98.2	101.6	99.3	112.4	239.7			
平成21年	67.2	32.3	67.2	56.7	61.3	73.2	44.4	37.3	69.8	60.3	109.3	141.1	57.6	68.8	61.8	91.1	76.4	68.3	78.0	58.2	45.8	43.8	237.8			
前年同期比(%)	8.5		8.5	32.0	7.7	13.0	25.5	7.9	7.3	2.5	3.2	0.9	10.1	5.1	16.6	7.4	10.1	9.2	15.9	10.2	22.3	27.1	7.4			
季節調整指数[四半期]		前期比(%)																								
平成18年	101.6	0.2	101.6	102.0	104.9	102.6	111.8	102.4	112.4	96.9	98.4	97.4	97.2	103.2	88.8	103.4	93.6	101.8	105.3	102.6	102.8	116.0	202.4			
平成19年	101.2	0.4	101.2	101.7	104.1	100.4	109.3	105.7	94.3	97.1	99.2	97.5	93.8	102.3	90.1	104.7	95.0	100.7	99.2	101.3	100.0	112.7	163.2			
平成20年	99.3	0.7	99.3	107.1	102.6	95.9	110.2	100.4	91.5	90.4	99.1	100.6	86.5	96.7	86.7	104.9	92.7	99.6	101.1	99.1	102.7	113.0	224.2			
平成21年	69.0	23.1	69.0	59.1	64.1	78.3	43.8	39.4	68.0	66.3	108.4	146.5	59.4	62.8	100.9	82.0	70.4	66.4	59.7	46.5	42.8	237.1	43.3			
前期比(%)	9.2		9.2	8.2	0.5	5.1	33.1	23.4	7.2	13.2	1.8	0.3	3.1	4.5	2.4	3.1	5.8	7.3	5.5	11.2	20.8	39.0	14.8			

## (4)在庫指数(四半期別)

2005年=100.0

	製造工業																	産業総合	鉱工業						
	総合	製造工業																	電力	ガス事業	総合 (医薬品除く)	はん用 機械工業	生産用 機械工業	業務用 機械工業	機械工業
		鉄鋼業	非鉄金属	金属製品	一般機械	電気機械	輸送機械	窯業・ 土石製品	化学工業	医薬品	プラスチック 製品	パル 紙 加工品	繊維工業	食料品	その他										
ウェイト	10,000.0	10,000.0	1,090.7	826.8	674.5	668.5	38.5	155.9	433.0	2,527.2	1,337.1	891.3	911.5	521.2	848.1	412.8	10,001.4	1.4	8,662.9	364.2	304.3	38.6	862.9		
品目数	131	131	9	6	9	13	2	2	11	20	1	12	18	13	11	6	132	1	131	5	8	1	17		
原指数年末値		前年比(%)																							
平成17年	95.5	0.5	95.5	94.1	95.5	87.5	103.5	149.9	87.0	91.9	98.5	104.4	98.9	102.9	99.8	78.7	88.9	95.5	113.3	94.2	104.7	102.2	120.4	102.6	
平成18年	93.7	1.9	93.7	95.1	85.1	84.7	116.8	279.3	119.0	70.0	104.3	122.1	93.8	99.3	88.5	75.1	49.8	93.7	119.3	89.3	131.0	99.8	174.7	124.5	
平成19年	94.1	0.4	94.1	82.8	85.8	80.2	106.8	303.7	164.7	68.3	110.2	116.0	92.4	92.8	91.5	74.2	75.2	94.1	130.9	90.7	106.7	107.0	243.4	126.1	
平成20年	96.0	2.0	96.0	78.2	77.6	98.4	126.6	321.3	115.7	73.4	107.1	117.0	99.1	120.7	80.1	73.8	57.2	96.0	125.9	92.7	152.8	95.1	188.2	133.3	
平成21年	89.1	7.2	89.1	66.4	69.0	59.1	76.7	321.3	112.1	58.3	131.8	171.9	84.9	94.2	63.4	78.0	52.8	89.1	126.2	76.4	78.2	75.0	137.4	94.0	
原指数[四半期]		前年同期比(%)																							
平成18年	94.9	3.0	94.9	86.4	87.7	90.5	120.8	320.9	140.6	81.8	94.7	101.8	98.8	104.2	86.0	87.0	71.5	94.9	120.1	93.8	136.3	102.4	98.0	133.3	
平成19年	93.7	1.9	93.7	95.1	85.1	84.7	116.8	279.3	119.0	70.0	104.3	122.1	93.8	99.3	88.5	75.1	49.8	93.7	119.3	89.3	131.0	99.8	174.7	124.5	
平成20年	98.8	0.2	98.7	82.2	94.7	93.9	118.2	308.1	115.0	70.5	113.7	133.0	102.7	94.3	93.8	93.6	56.1	98.7	121.1	93.4	127.9	106.6	125.2	126.1	
平成21年	98.8	0.5	98.8	87.1	95.7	98.3	109.7	330.8	131.4	78.2	110.4	115.4	98.0	96.0	94.1	90.2	67.8	98.8	128.8	96.3	116.9	101.1	148.5	123.5	
平成18年	93.3	1.7	93.3	80.3	92.3	94.4	111.7	287.5	155.6	80.8	98.1	106.1	94.0	92.7	89.3	82.9	65.7	93.3	114.0	91.3	112.3	111.0	133.3	127.5	
平成19年	94.1	0.4	94.1	82.8	85.8	80.2	106.8	303.7	164.7	68.3	110.2	116.0	92.4	92.8	91.5	74.2	75.2	94.1	130.9	90.7	106.7	107.0	243.4	126.1	
平成20年	99.8	1.1	99.8	75.6	84.4	94.0	115.0	317.0	153.3	71.5	119.2	137.6	104.1	102.3	85.1	90.3	74.7	99.9	128.5	94.0	112.5	118.0	207.0	130.9	
平成21年	98.3	0.5	98.3	72.4	85.2	112.7	120.9	279.8	209.4	76.6	109.5	127.1	93.6	101.2	87.3	88.1	67.5	98.3	130.4	93.9	131.6	108.2	199.8	144.0	
平成18年	95.9	2.8	95.9	72.6	77.3	104.4	124.5	277.0	188.7	76.2	105.8	129.3	90.5	113.0	85.4	80.5	61.9	95.9	96.5	90.8	141.2	104.5	177.1	142.9	
平成19年	96.0	2.0	96.0	78.2	77.6	98.4	126.6	321.3	115.7	73.4	107.1	117.0	99.1	120.7	80.1	73.8	57.2	96.0	125.9	92.7	152.8	95.1	188.2	133.3	
平成20年	96.2	3.6	96.2	68.3	68.3	91.2	104.3	405.1	87.0	66.3	125.4	160.2	105.1	103.5	77.9	85.3	59.5	96.2	127.4	86.4	115.0	91.5	133.1	114.6	
平成21年	92.8	5.6	92.8	67.5	70.5	92.0	81.7	316.1	102.1	69.4	123.6	153.2	93.5	98.9	70.8	89.6	55.5	92.8	125.3	83.5	90.6	71.1	119.7	95.9	
前期	89.6	6.6	89.6	60.6	75.2	76.9	82.8	323.6	129.3	68.3	119.0	161.8	91.6	98.3	64.6	83.3	52.0	89.6	100.9	78.4	89.5	74.7	116.5	101.9	
前期比(%)	89.1	7.2	89.1	66.4	69.0	59.1	76.7	321.3	112.1	58.3	131.8	171.9	84.9	94.2	63.4	78.0	52.8	89.1	126.2	76.4	78.2	75.0	137.4	94.0	
前年同期末比(%)	7.2		7.2	15.1	11.1	39.9	39.4	0.0	3.1	20.6	23.1	46.9	14.3	22.0	20.8	5.7	7.7	7.2	0.2	17.6	48.8	21.1	27.0	29.5	
季節調整指数[四半期]		前期比(%)																							
平成18年	97.3	0.1	97.3	89.7	89.8	91.6	119.1	334.6	133.9	76.8	103.8	112.6	100.4	102.4	87.8	87.6	71.7	97.3	127.1	95.6	135.5	100.5	115.3	130.5	
平成19年	95.9	1.4	95.9	92.1	88.7	93.5	117.6	300.6	122.6	74.9	102.3	115.9	97.9	98.8	89.0	85.7	53.0	95.9	115.9	92.7	132.1	100.3	151.0	126.0	
平成20年	96.2	0.3	96.2	85.2	91.7	93.2	117.4	279.8	123.0	73.5	105.7	114.9	98.1	95.9	92.7	90.4	55.5	96.2	122.1	93.2	128.1	104.8	122.5	125.9	
平成21年	96.6	0.4	96.6	84.2	94.3	93.9	112.4	321.1	125.3	78.4	105.7	117.4	98.1	96.8	94.0	84.4	64.6	96.7	129.9	93.5	119.7	104.2	151.4	125.0	
平成18年	95.4	1.2	95.4	83.1	94.2	95.1	110.1	297.5	147.0	75.6	106.8	116.6	95.5	91.1	91.5	83.3	65.7	95.4	119.6	92.9	111.8	108.7	162.6	124.7	
平成19年	96.3	0.9	96.3	79.7	89.6	88.5	107.7	328.1	168.8	73.2	108.1	110.0	96.9	92.5	92.2	84.7	80.4	96.2	127.2	94.3	107.5	108.0	203.1	127.8	
平成20年	97.1	0.8	97.1	77.0	82.4	93.9	113.9	291.2	170.5	74.7	110.8	119.8	98.1	101.5	85.2	86.1	73.4	97.2	127.4	93.3	113.7	113.7	199.0	131.6	
平成21年	96.3	0.8	96.3	72.1	83.7	106.7	121.7	280.9	196.0	76.1	106.2	127.4	94.3	104.5	86.7	82.9	64.1	96.3	127.0	91.5	131.6	109.9	204.1	143.1	
平成18年	98.2	2.0	98.2	74.7	78.3	104.4	123.0	288.5	170.9	72.5	114.3	138.0	93.6	111.9	86.9	81.9	62.3	98.2	104.3	92.6	140.7	102.2	209.9	138.9	
平成19年	98.4	0.2	98.4	74.3	79.3	107.5	129.1	331.3	121.6	79.1	107.3	115.9	102.8	120.3	80.8	84.0	60.0	98.4	122.2	95.9	155.8	97.6	160.1	137.2	
平成20年	93.6	4.9	93.6	69.6	66.7	91.1	103.3	372.1	96.8	69.3	116.5	139.5	99.1	102.7	78.0	81.3	58.4	93.6	126.3	85.8	116.2	88.2	127.9	115.2	
平成21年	90.9	2.9	90.9	67.2	69.2	87.1	82.3	317.3	95.6	68.9	119.9	153.6	94.2	102.2	70.3	84.4	52.7	90.9	122.1	81.4	90.6	72.2	122.3	95.3	
前期	91.7	0.9	91.7	62.3	76.2	76.9	81.8	337.0	117.1	65.0	128.6	172.6	94.8	97.3	65.7	84.7	52.3	91.7	109.1	80.0	89.2	73.0	138.0	99.0	
前期比(%)	91.3	0.4	91.3	63.1	70.5	64.6	78.2	331.3	117.8	62.8	132.1	170.2	87.9	93.9	64.0	88.7	55.4	91.3	122.5	79.0	79.7	77.0	116.9	96.8	

	鉱工業 Mining and manufacturing	最終需要財 Final demand goods							生産財 Producer goods			
		投資財 Investment goods	投資財 investment goods		消費財 Consumer goods	消費財 Consumer goods		生産財 Producer goods	鉱工業用生産財 For mining and manufacturing	その他用生産財 For Others		
			資本財 Capital goods	建設財 Construction goods		耐久消費財 Durable consumer goods	非耐久消費財 Non-Durable consumer goods					
品目数 Items	197	71	48	25	23	23	1	22	126	116	10	
ウェイト Weight	10,000.0	3,498.2	2,034.1	845.7	1,188.4	1,464.1	2.0	1,462.1	6,501.8	6,250.1	251.7	
平成 17年	100.0	100.0	100.0	100.0	100.0	100.0	100.0	100.0	100.0	100.0	100.0	C.Y 2005
18年	101.2	100.3	103.8	111.0	98.7	95.5	72.6	95.5	101.7	101.7	102.3	C.Y 2006
19年	100.7	102.5	103.0	117.1	92.9	101.7	71.7	101.8	99.7	99.6	102.5	C.Y 2007
20年	97.8	105.2	90.4	96.4	86.2	125.8	20.7	125.9	93.9	93.6	101.8	C.Y 2008
21年	74.8	93.4	66.0	52.3	75.9	131.5	34.5	131.6	64.7	63.7	90.6	C.Y 2009
平成20年 期	89.7	103.6	82.4	82.2	82.1	131.9	15.8	132.1	82.0	81.2	99.9	Q 4 2008
平成21年 期	69.0	93.1	65.4	51.5	76.0	132.8	40.9	132.9	56.0	54.6	89.1	Q 1 2009
期	72.7	95.5	65.1	47.5	77.8	138.6	33.3	138.8	61.1	59.9	91.0	Q 2
期	75.3	93.0	66.4	48.9	77.9	130.0	42.6	130.0	65.8	64.9	89.4	Q 3
期	82.2	94.5	69.1	62.4	72.9	129.0	31.4	129.2	75.4	74.6	95.4	Q 4
平成20年 10月	95.6	105.4	88.1	89.4	87.1	128.3	12.4	128.5	90.0	89.4	102.1	Oct 2008
11月	89.9	103.3	79.1	73.9	82.0	136.7	17.4	136.9	82.3	81.7	99.3	Nov
12月	83.6	102.0	79.9	83.2	77.3	130.8	17.5	131.0	73.6	72.6	98.3	Dec
平成21年 1月	72.1	94.8	73.1	62.0	80.1	130.1	39.8	130.2	59.8	58.5	93.2	Jan 2009
2月	69.0	95.8	61.3	42.0	75.5	140.1	44.7	140.2	54.9	53.6	86.7	Feb
3月	66.0	88.8	61.7	50.5	72.4	128.1	38.3	128.2	53.3	51.8	87.5	Mar
4月	72.2	88.4	61.3	39.9	76.0	123.7	37.9	123.9	63.5	62.2	93.2	Apr
5月	74.6	103.6	70.5	61.2	76.0	154.5	33.4	154.7	60.0	58.6	93.2	May
6月	71.2	94.4	63.6	41.3	81.3	137.5	28.5	137.7	59.9	58.8	86.6	Jun
7月	73.3	93.6	67.6	47.5	80.4	125.5	45.3	125.5	62.5	61.6	90.2	Jul
8月	74.4	88.5	66.6	50.9	77.4	118.6	26.9	118.7	66.1	65.2	87.1	Aug
9月	78.1	96.9	65.1	48.2	76.0	145.8	55.5	145.8	68.8	68.0	91.0	Sep
10月	79.7	92.1	65.9	54.2	72.8	128.2	25.4	128.5	72.6	71.6	96.1	Oct
11月	84.4	95.9	67.2	60.8	70.8	135.0	41.3	135.1	78.0	77.3	96.2	Nov
12月	82.5	95.6	74.1	72.2	75.2	123.8	27.5	124.0	75.5	74.9	94.0	Dec
季節調整済指数前月比(%)	2.3	0.3	10.3	18.8	6.2	8.3	33.4	8.2	3.2	3.1	2.3	
原 指 数	84.0	100.6	75.7	72.0	78.3	135.3	39.1	135.5	75.1	74.3	95.9	
原指数前年同月比(%)	1.3	6.2	7.2	13.3	2.7	5.3	57.0	5.3	2.6	3.1	4.4	

	鉱工業 Mining and manufacturing	最終需要財 Final demand goods							生産財 Producer goods			
		投資財 Investment goods	投資財 investment goods		消費財 Consumer goods	消費財 Consumer goods		生産財 Producer goods	鉱工業用生産財 For mining and manufacturing	その他用生産財 For Others		
			資本財 Capital goods	建設財 Construction goods		耐久消費財 Durable consumer goods	非耐久消費財 Non-Durable consumer goods					
品目数 Items	132	41	25	9	16	16	-	16	91	83	8	
ウェイト Weight	10,000.0	4,043.9	1,411.2	241.7	1,169.5	2,632.7	-	2,632.7	5,956.1	5,660.1	296.0	
平成 17年	95.5	96.6	98.0	116.7	94.1	95.9	-	95.9	94.8	94.3	104.0	C.Y 2005
18年	93.7	98.7	88.9	134.6	79.5	103.9	-	103.9	90.3	89.5	107.1	C.Y 2006
19年	94.1	97.1	87.3	153.0	73.7	102.3	-	102.3	92.0	91.6	99.5	C.Y 2007
20年	96.0	95.6	78.9	100.0	74.5	104.5	-	104.5	96.3	95.4	112.7	C.Y 2008
21年	89.1	108.6	65.4	95.5	59.1	131.7	-	131.7	75.9	75.4	86.1	C.Y 2009
平成20年 期	98.4	99.3	80.4	101.3	75.7	108.4	-	108.4	98.1	97.1	111.4	Q 4 2008
平成21年 期	93.6	104.5	73.5	108.2	66.5	119.2	-	119.2	85.7	84.4	110.8	Q 1 2009
期	90.9	105.6	71.4	92.1	67.3	124.2	-	124.2	80.8	79.9	98.4	Q 2
期	91.7	112.2	71.3	95.6	66.0	135.0	-	135.0	78.1	77.7	84.9	Q 3
期	91.3	112.8	66.6	96.7	60.0	136.7	-	136.7	77.3	76.8	85.1	Q 4
平成20年 10月	97.4	101.6	81.0	141.7	67.5	113.1	-	113.1	94.7	94.2	104.2	Oct 2008
11月	98.9	104.8	80.1	105.9	74.0	117.8	-	117.8	95.6	95.1	108.4	Nov
12月	98.4	99.3	80.4	101.3	75.7	108.4	-	108.4	98.1	97.1	111.4	Dec
平成21年 1月	98.8	105.5	81.0	111.5	74.9	118.3	-	118.3	94.0	93.1	110.9	Jan 2009
2月	97.9	107.3	81.5	111.3	75.6	124.7	-	124.7	91.2	90.4	106.1	Feb
3月	93.6	104.5	73.5	108.2	66.5	119.2	-	119.2	85.7	84.4	110.8	Mar
4月	93.5	106.2	72.9	103.3	67.1	124.0	-	124.0	84.7	83.7	106.0	Apr
5月	92.7	106.5	75.2	105.0	69.2	123.3	-	123.3	83.6	82.5	104.0	May
6月	90.9	105.6	71.4	92.1	67.3	124.2	-	124.2	80.8	79.9	98.4	Jun
7月	90.2	107.6	69.2	89.8	65.0	126.6	-	126.6	78.5	77.6	96.8	Jul
8月	91.4	110.3	70.0	93.0	65.6	132.0	-	132.0	78.4	77.6	95.4	Aug
9月	91.7	112.2	71.3	95.6	66.0	135.0	-	135.0	78.0	77.7	84.9	Sep
10月	90.1	109.9	68.7	90.6	63.2	132.8	-	132.8	76.8	76.6	80.0	Oct
11月	90.8	110.5	67.9	95.6	61.7	133.1	-	133.1	78.2	78.0	84.1	Nov
12月	91.3	112.8	66.6	96.7	60.0	136.7	-	136.7	77.3	76.8	85.1	Dec
季節調整済指数前月比(%)	0.6	2.1	1.9	1.2	2.8	2.7	-	2.7	1.2	1.5	1.2	
原 指 数	89.1	108.6	65.4	95.5	59.1	131.7	-	131.7	75.9	75.4	86.1	
原指数前年同月比(%)	7.2	13.6	17.1	4.5	20.7	26.0	-	26.0	21.2	21.0	23.6	

生産、在庫の年数値は原指数である。  
 在庫の年数値は年末値、四半期数値は期末値である。  
 最終需要財(鉱工業又は他の産業に原材料等として投入されない製品。ただし、建設財を含み、企業消費財を除く。)  
 投資財(資本財と建設財の合計)  
 資本財(家計以外で購入される製品で、原則、想定耐用年数が1年以上で比較的購入価格が高いもの。)  
 建設財(建築工事に用いる資材及び衛生用陶磁器等の建築物に付随する内装品及び土木工事に用いる資材)  
 消費財(家計で購入される製品。耐久消費財と非耐久消費財の合計)  
 耐久消費財(原則、想定耐用年数1年以上で、比較的購入単価が高いもの。)  
 非耐久消費財(原則、想定耐用年数1年未満又は比較的購入単価が安いもの。)  
 生産財(鉱工業又は他の産業に原材料等として投入される製品。ただし、企業消費財を含み、建設財を除く。)  
 鉱工業用生産財(鉱工業の生産工程に、原材料、燃料、部品、容器、消耗品、工具等として再投入される製品)  
 その他用生産財(非鉱工業用の原材料、燃料、容器、消耗品及び企業消費財)

## 鋳工業指数利用者のために（利用上の注意）

### 1 作成目的

鋳工業の生産及び在庫状況を数量的に調査し、富山県における鋳工業の動向を総合的に把握することを目的とする。鋳工業指数とは、一定地域内における月々の鋳工業生産量及び在庫量を、ある一定時期を基準にして指数化したものである。

### 2 基準時及びウェイト算定年次

指数の基準時は平成17年(2005年)である。したがって、指数値は平成17年の平均を100.0とした比率で示されている。また、ウェイトも平成17年の産業構造により作成されている。平成17年基準は、平成20年9月25日に公表し、同年7月分指数から適用するとともに、平成15年(2003年)まで遡及計算を行っている。

### 3 分類

分類は、日本標準産業中分類(若干の組み替えを行っている)に準拠した「業種分類」と、品目の経済的用途に着目した「特殊分類(財別)」の2つの分類による。

### 4 指数の種類及び採用品目数

	採用品目数				ウェイト算定基準
	計	製造工業	鋳業	電力・ガス事業	
生産指数	198	196	0	2	付加価値額
生産者製品在庫指数	132	131	0	1	在庫額

- ・生産指数(付加価値額ウェイト) 生産活動の生産水準の動き
- ・生産者製品在庫指数 生産製品が出荷されずに生産者段階に残っている在庫の動き  
受注生産等で在庫を把握する必要がないものや、在庫の把握が極めて困難で数値が得られない品目があるため、生産者製品在庫指数の採用品目数は、生産指数より少ない。特殊分類は、財用途が2財にわたる(1品目)ものはウェイトを分割して各財毎に集計しているため、業種分類と特殊分類では採用品目数が一致していない。また、採用単位は、製品数量単位及び製品固有単位を基本としている。

### 5 総合指数の算式

総合指数の算式は、品目別指数を基準時のウェイトで総合する基準時固定加重算術平均法(ラスパイレス算式)による。具体的には次のとおり。

$$I_t = \frac{\sum P_{io} Q_{it}}{\sum P_{io} Q_{io}} = \sum \frac{P_{io} Q_{io}}{\sum P_{io} Q_{io}} \times \left[ \frac{Q_{it}}{Q_{io}} \right] = \sum \frac{W_{io}}{\sum W_{io}} \times \left[ \frac{Q_{it}}{Q_{io}} \right]$$

$I_t$ ...t時点の総合指数  
 $P_{io}$ ...品目別平成17年平均単価(生産指数は品目別平成17年平均付加価値単価)  
 $Q_{io}$ ...品目別平成17年1ヶ月平均数量(基準数量)  
 $Q_{it}$ ...品目別比較時数量  
 $W_{io}$ ...品目別平成17年ウェイト(ウェイトは鋳工業に対する万分比)

### 6 季節調整方法

センサス局法(X-12-ARIMA)を採用

季節調整済指数 = 原指数 ÷ (季節指数 × 曜日・祝祭日指数)

平成21年1月以降の季節指数は、平成20年の季節指数を適用している。

### 7 その他

本書記載の数値を転載するときは、「富山県鋳工業生産の動き」による旨を明記してください。この月報の前月公表値が修正報告により若干変更されている場合があります。内容についてのお問い合わせは、下記あてにお願いします。

〒930-8501 富山市新総曲輪1番7号  
 富山県 経営管理部 統計調査課 商工係  
 Tel:076-444-3193(直通)



2010  
↑

# 国勢調査

平成22年10月1日

未来への  
はじめの一步は  
国勢調査

国勢調査は、5年に1度、我が国に住んでいるすべての人を対象とする大切な調査です。

正確な結果を得るためには、すべての人に正しく調査票を記入していただく必要があります！