

# 富山県鉱工業生産の動き

～平成20年(2008年)12月分・第 四半期分～

## 総合指数

平成17年(2005年)=100、季節調整済

	20年12月	前月比(%)	前年同月比(%)
生産指数	83.5	7.2	15.3
在庫指数	98.1	1.1	1.9

1 生産指数(季節調整済指数)は83.5と前月に比べ7.2%の低下となり、4ヵ月連続で低下した(図表)。これは13業種中、電気機械工業、金属製品工業など10業種が低下したことによる。なお、上昇した業種は輸送機械工業、一般機械工業などの3業種である。

業種別にみると、電気機械工業は集積回路などの減少により前月比25.8%の低下で61.5となり、金属製品工業は金属製建具などの減少により前月比11.6%の低下で79.9となった。他方、一般機械工業は金属工作機械などの増加により前月比2.8%の上昇で79.4となり、輸送機械工業は前月比29.5%の上昇で82.9となった。

また、前年同月比(原指数)は15.3%の低下となり、3ヵ月連続で前年を下回った。

なお、13業種中、平成17年基準の指数100を上回っている業種は、化学工業(112.2)、食品工業(100.3)の2業種となった。

2 在庫指数(季節調整済指数)は98.1と前月に比べ1.1%の低下となり、2ヵ月ぶりに低下した(図表)。

これは13業種中、化学工業、輸送機械工業など5業種が低下したことによる。なお、上昇した業種は金属製品工業、一般機械工業など8業種である。

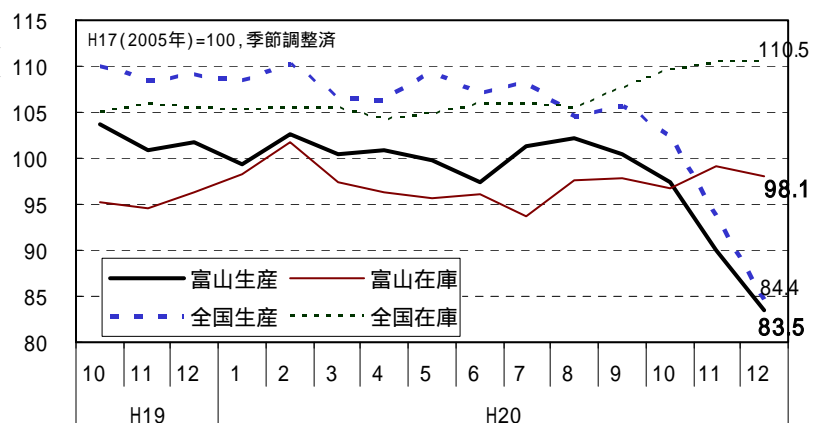
また、前年同月比(原指数)は1.9%の上昇となり、5ヵ月連続で前年を上回った。

## 指数の動き

平成17年(2005年)=100、季節調整済指数

	富山県		全国	
	生産指数	在庫指数	生産指数	在庫指数
平成19年 10月	103.6	95.3	110.0	104.9
11月	100.8	94.5	108.4	105.8
12月	101.8	96.3	109.1	105.5
平成20年 1月	99.3	98.2	108.5	105.3
2月	102.7	101.7	110.2	105.4
3月	100.5	97.3	106.5	105.5
4月	100.8	96.2	106.3	104.2
5月	99.8	95.7	109.3	104.7
6月	97.3	96.1	106.9	105.9
7月	101.3	93.8	108.3	105.8
8月	102.2	97.6	104.5	105.5
9月	100.5	97.9	105.6	107.6
10月	97.3	96.7	102.3	109.5
11月	90.0	99.2	93.6	110.4
12月	83.5	98.1	84.4	110.5

図 生産・在庫指数の推移



・問い合わせ先：富山県経営管理部統計調査課 TEL 076-444-3193(直通)

・次回公表予定日：平成21年3月25日(水)

・「富山県鉱工業生産の動き」は、HP「とやま統計ワールド」でご覧になれます。

<http://www.pref.toyama.jp/sections/1015/>

# 平成20年12月分 業種別の主な動向

ウェイトは10000分比で算出

業種は寄与度(全体に与える影響)の大きいものを掲載

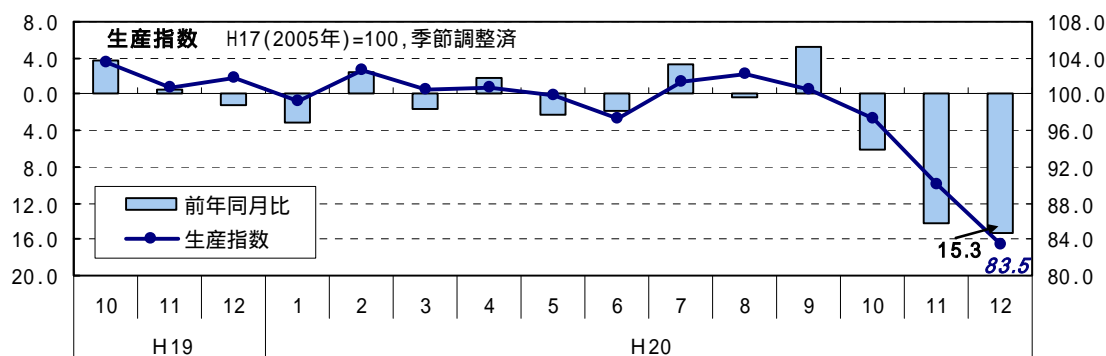
## <生産> (指数 83.5 (前月比 7.2%))

### 低下した業種 (10業種)

主な業種	ウェイト	指数	前月比 (%)	寄与した主な品目	前年同月比 (%)
電気機械工業	2112.5	61.5	25.8	集積回路など	39.1
金属製品工業	1134.9	79.9	11.6	金属製建具など	12.7
化学工業	2034.0	112.2	3.7	医薬品など	7.6

### 上昇した業種 (3業種)

主な業種	ウェイト	指数	前月比 (%)	寄与した主な品目	前年同月比 (%)
一般機械工業	1225.6	79.4	2.8	金属工作機械など	24.0
輸送機械工業	342.4	82.9	29.5		8.6
その他工業	557.3	84.6	1.0		12.3



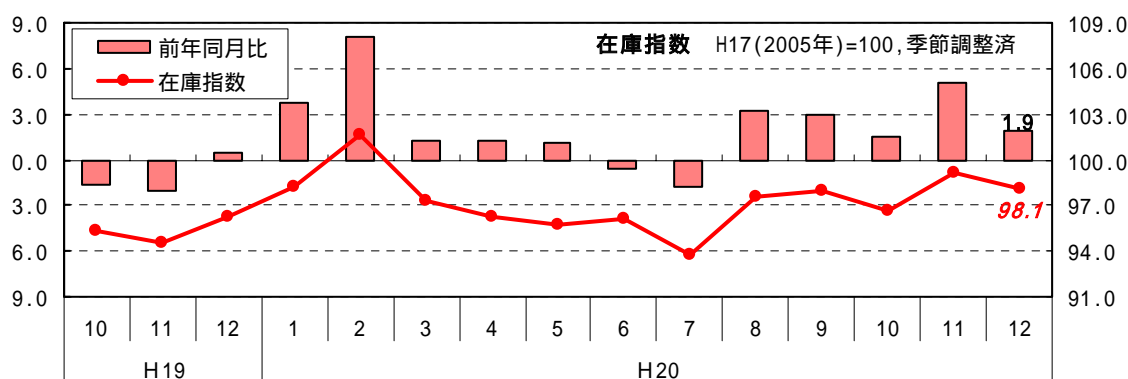
## <在庫> (指数 98.1 (前月比 1.1%))

### 低下した業種 (5業種)

主な業種	ウェイト	指数	前月比 (%)	寄与した主な品目	前年同月比 (%)
化学工業	2527.2	105.1	9.9	医薬品など	2.8
輸送機械工業	155.9	118.5	17.6	自動車部品など	29.8
鉄鋼業	1090.7	74.7	3.9	素製品(鋼半製品含む)など	6.3

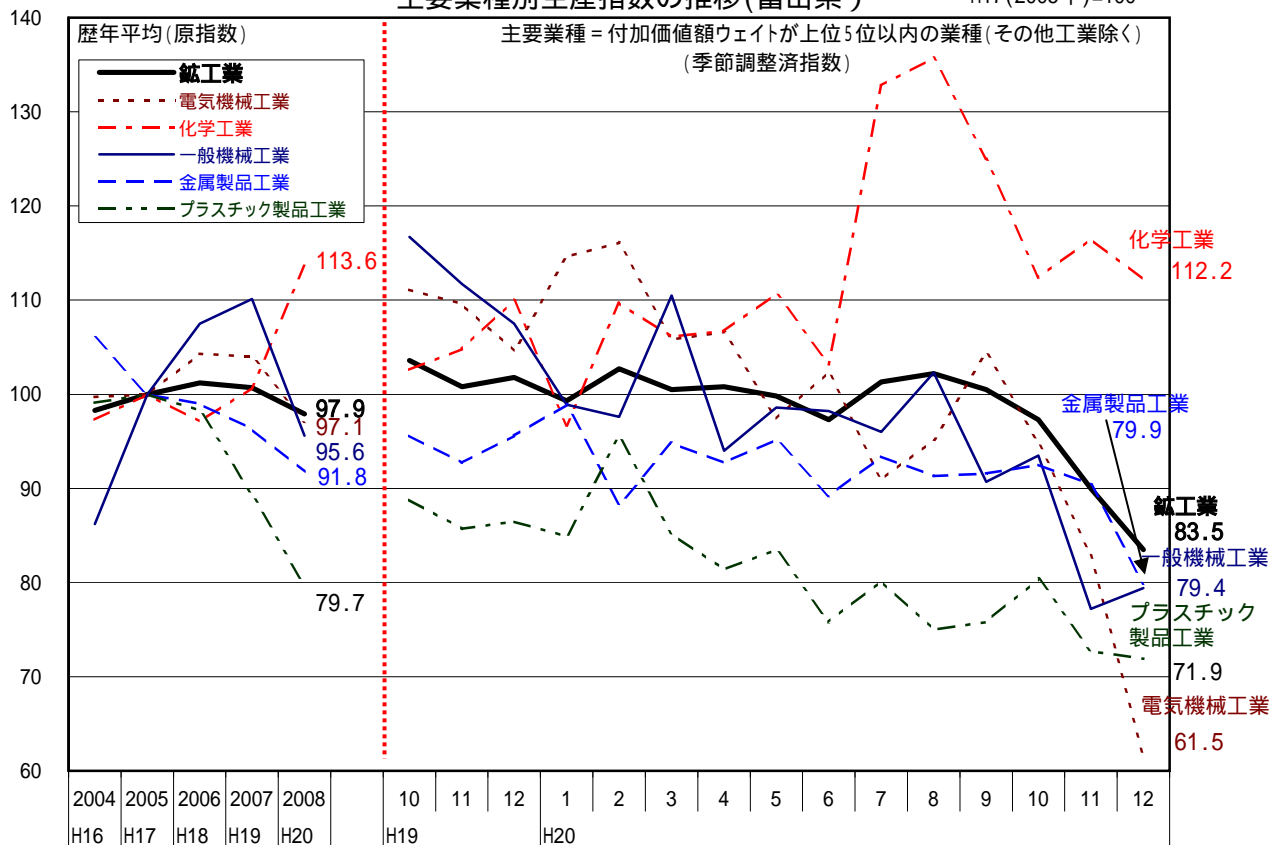
### 上昇した業種 (8業種)

主な業種	ウェイト	指数	前月比 (%)	寄与した主な品目	前年同月比 (%)
金属製品工業	674.5	109.9	7.4	軽金属板製品など	24.2
一般機械工業	668.5	127.7	6.0	軸受など	18.5
プラスチック製品工業	891.3	104.0	4.7	容器など	7.4



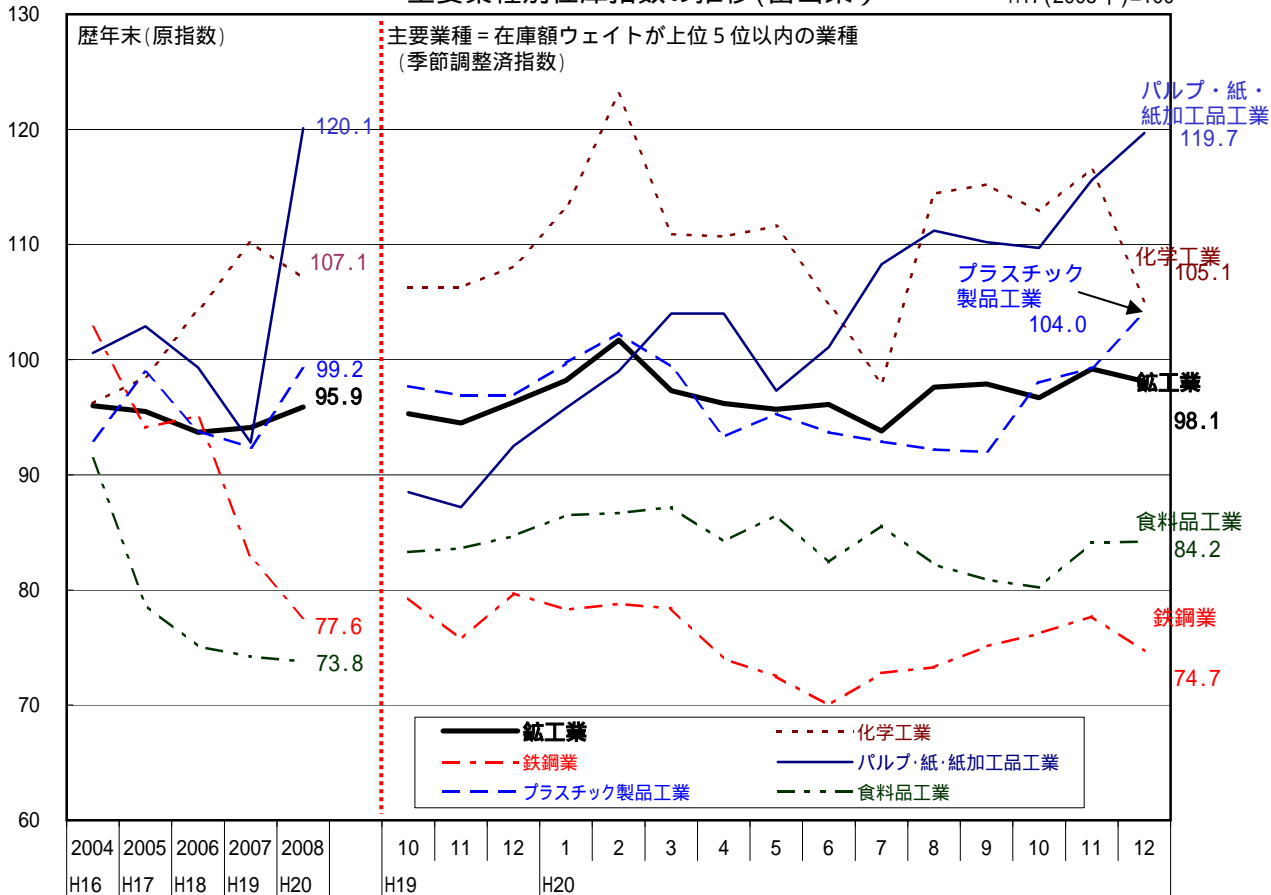
### 主要業種別生産指数の推移(富山県)

H17(2005年)=100



### 主要業種別在庫指数の推移(富山県)

H17(2005年)=100



# ～ 平成20年(2008年)第 四半期分 ～

## 総合指数

平成17年(2005年) = 100、季節調整済

	20年 期	前期(末)比(%)	前年同期(末)比(%)
生産指数	90.3	10.9	11.8
在庫指数	98.1	0.2	1.9

- 生産指数**(季節調整済指数)は90.3と前期に比べ 10.9%の低下となり、2期ぶりに低下した(図表)。これは、**電気機械工業、化学工業**など13業種すべてが低下したことによる。業種別にみると、**電気機械工業**は集積回路などの減少により前期比 17.6%の低下で79.8となり、**化学工業**は医薬品などの減少により前期比 13.3%の低下で113.7となった。なお、**前年同期比**(原指数)は 11.8%の低下となり、2期ぶりに前年を下回った。
- 在庫指数**(季節調整済指数)は98.1と前期末に比べ0.2%の上昇となり、2期連続で上昇した(図表)。これは13業種中、**プラスチック製品工業、パルプ・紙・紙加工品工業**など8業種が上昇したことによる。なお、**低下した業種**は、**化学工業、輸送機械工業**などの5業種である。また、**前年同期末比**(原指数)は1.9%の上昇となり、2期連続で前年を上回った。

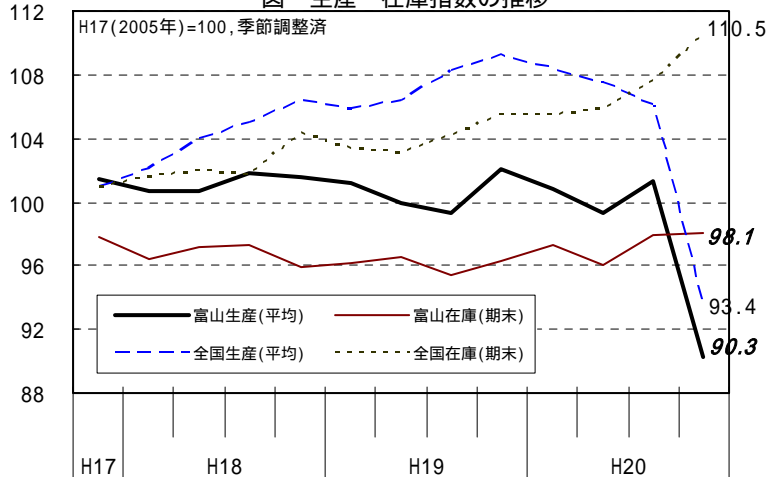
上記の生産と在庫の推移は、「在庫循環図(P7,8)」を参照

## 指数の動き

平成17年(2005年)=100、季節調整済指数

	富山県		全国	
	生産指数	在庫指数	生産指数	在庫指数
平成17年 期	101.4	97.8	100.9	100.9
平成18年 期	100.7	96.4	102.1	101.6
期	100.7	97.2	103.9	102.0
期	101.8	97.3	105.0	101.7
平成19年 期	101.6	95.9	106.3	104.3
期	101.2	96.2	105.8	103.3
期	100.0	96.6	106.4	103.1
期	99.3	95.4	108.2	104.2
平成20年 期	102.1	96.3	109.2	105.5
期	100.8	97.3	108.4	105.5
期	99.3	96.1	107.5	105.9
期	101.3	97.9	106.1	107.6
期	90.3	98.1	93.4	110.5

図 生産・在庫指数の推移



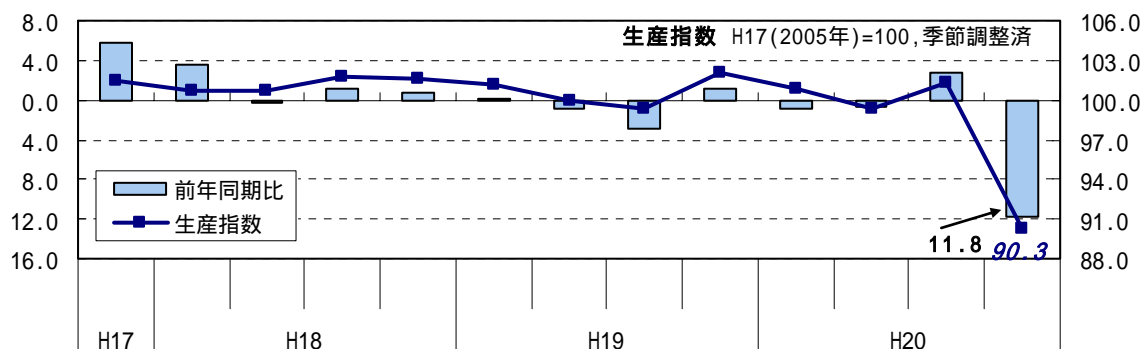
# 平成20年第 四半期分 業種別の主な動向

ウェイトは10000分比で算出  
業種は寄与度(全体に与える影響)の大きいものを掲載

## <生産> (指数 90.3 (前期比 10.9%))

### 低下した業種(13業種)

主な業種	ウェイト	指数	前期比 (%)	寄与した主な品目	前年同期比 (%)
電気機械工業	2112.5	79.8	17.6	集積回路など	26.2
化学工業	2034.0	113.7	13.3	医薬品など	7.3
一般機械工業	1225.6	83.4	13.4	ロボット・産業機械など	24.9



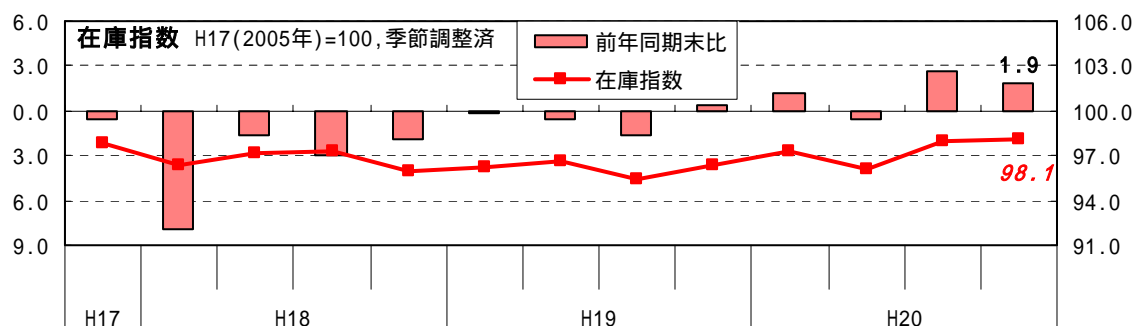
## <在庫> (指数 98.1 (前期末比 +0.2%))

### 上昇した業種(8業種)

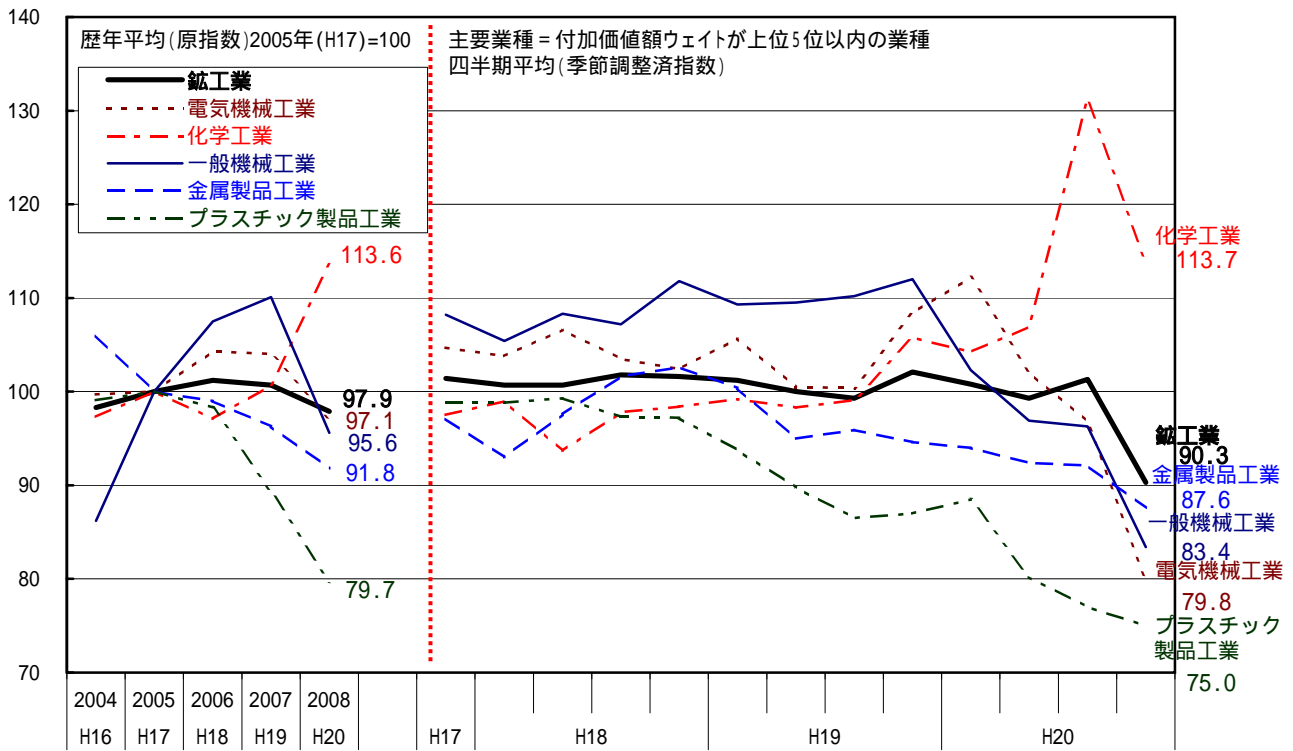
主な業種	ウェイト	指数	前期末比 (%)	寄与した主な品目	前年同期末比 (%)
プラスチック製品工業	891.3	104.0	13.0	日用品雑貨など	7.4
パルプ・紙・紙加工品工業	911.5	119.7	8.6	紙など	29.4
窯業・土石製品工業	433.0	78.7	10.8	炭素製品など	7.5

### 低下した業種(5業種)

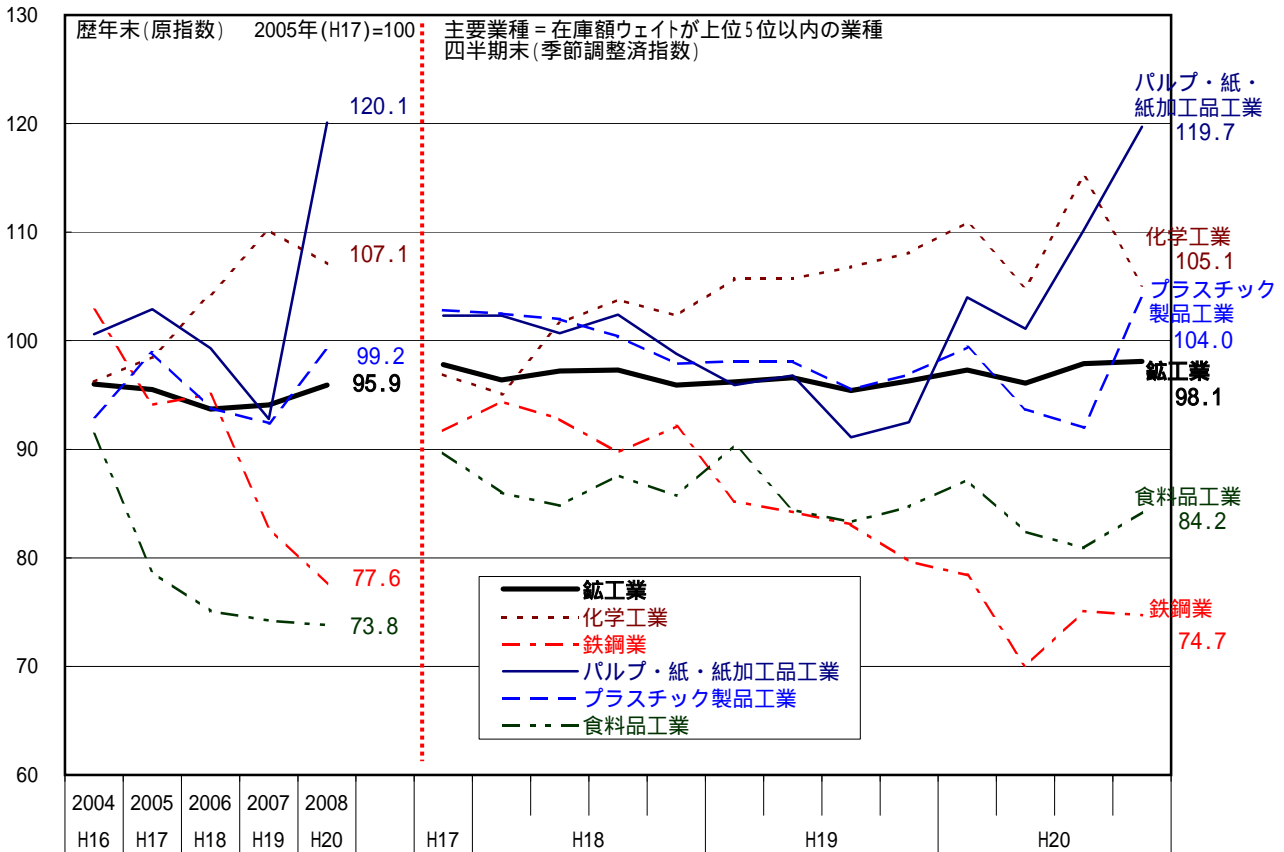
主な業種	ウェイト	指数	前期末比 (%)	寄与した主な品目	前年同期末比 (%)
化学工業	2527.2	105.1	8.8	医薬品など	2.8
輸送機械工業	155.9	118.5	33.5	自動車部品など	29.8
繊維工業	521.2	80.7	7.8	その他繊維製品など	12.5



### 主要業種別生産指数の推移（富山県）



### 主要業種別在庫指数の推移（富山県）



## <在庫循環の最近の傾向> (次ページ参照)

富山県の在庫循環図をみると、平成17年 期は「在庫積み上がり局面」に、 期は「在庫積み増し局面」へ、 期は「在庫積み上がり局面」へ、 期は「在庫積み増し局面」へ、平成18年 期～平成19年 期は「在庫減少局面」に位置し、平成19年 期、 期は「在庫調整局面」へ、 期は「在庫積み増し局面」へ移動した。平成20年 期は「在庫積み上がり局面」へ、 期は「在庫調整局面」と「在庫減少局面」の境目付近に、 期は「在庫積み増し局面」と「在庫積み上がり局面」の境目付近に、今回の平成20年 期では、生産が前年同期比 11.8%減、在庫が前年同期末比 1.9%増となり、「在庫調整局面」へ移動した。

また、全国の在庫循環図をみると、平成17年 期～ 期は「在庫積み上がり局面」に位置していた。平成18年 期は「在庫積み上がり局面」と「在庫積み増し局面」の境目に、平成18年 期～平成19年 期は「在庫積み増し局面」に、 期は「在庫積み上がり局面」と「在庫積み増し局面」の境目に、 期は「在庫積み増し局面」に位置していた。平成20年 期は「在庫積み上がり局面」と「在庫積み増し局面」の境目に、 期は「在庫積み上がり局面」に、 期は「在庫積み上がり局面」に、今回の平成20年 期では、生産が前年同期比 14.8%減、在庫が前年同期末比 4.7%増となり、「在庫調整局面」に位置している。

### 〔在庫循環図について〕

企業は、販売用製品、生産に必要な原材料を在庫として保有しており、その量を出荷・販売などの動きに応じて変化させる。この在庫は、経済活動全体としてみると生産と需要のギャップから発生し、景気変動に合わせて循環的に増減する傾向があり、この循環を在庫循環(Inventory Cycle)と呼んでいる。

この在庫循環は、在庫循環図(生産・在庫指数の原指数の前年同期比による在庫循環の4局面)として示すことができ、「在庫積み増し局面」「在庫積み上がり局面」「在庫調整局面」「在庫減少局面」と景気の局面ごとに起こり、通常、時計の反対方向にグラフが推移する傾向がある(傾向変動を除去した場合)。

なお、過去の分析から、ほぼ40ヵ月(3~4年)の循環を示すことが多く、「キッチンの波」(Kitchen(Kitchin)が分析したもの)とも呼ばれる。

在庫循環の4局面とは、以下のとおり。

#### 「在庫積み増し局面」

景気が上向き需要が回復しているときには、将来の需要増を見込み、原料を手当し、製品化を急ぎ、在庫を積み増す(図 b1,b2)。

#### 「在庫積み上がり局面」

景気の山を迎え、需要が伸び悩み、下降局面にはいると、企業の需要予測より実際の需要が下回ることになり、在庫がたまりはじめる(意図せざる在庫投資、図 c1,c2)。

#### 「在庫調整局面」

需要低迷により積み上がった在庫を意図的に減らすため、減産を行う。この結果、景気の停滞・後退は進む。これが在庫調整であり、この在庫調整が終了する時期が、ほぼ景気の谷となる(図 d1,d2)。

#### 「在庫減少局面」

景気が回復し需要が増えると、最初は生産が追いつかず需要が予測を上回り、生産を増やしても在庫が意図しないで減少する(意図せざる在庫減局面、図 a1,a2)。





## (1)生産指数

2005年=100.0

項目	製造工業																産業総合		はん用生産用業務用					
	製造工業																産業総合		はん用生産用業務用					
	鉄鋼業	非鉄金属	金属製品	一般機械	電気機械	輸送機械	窯業・土石製品	化学工業	医薬品	プラスチック製品	パルプ・紙・紙加工工業	繊維工業	食料品	その他	電力	ガス事業	総合(医薬品除く)	機械工業	機械工業	機械工業	機械工業			
ウェイト	10,000.0																11,108.5	1,108.5	8,911.2	350.7	874.9	11.7	3,680.5	
品目数	196	196	10	12	16	24	23	5	15	20	1	13	19	14	16	9	198	2	197	7	17	1	52	
原指数年平均値	前年比(%)																							
平成16年	98.3	0.0	98.3	89.7	99.4	106.0	86.2	99.7	100.1	95.3	97.3	94.7	99.1	99.3	107.2	101.3	103.0	99.4	109.1	98.7	91.8	83.9	73.2	95.2
平成17年	100.0	1.7	100.0	100.0	100.0	100.0	100.0	100.0	100.0	100.0	100.0	100.0	100.0	100.0	100.0	100.0	100.0	100.0	100.0	100.0	100.0	100.0	100.0	100.0
平成18年	101.2	1.2	101.2	99.8	104.8	99.0	107.5	104.3	113.6	96.1	97.1	94.1	98.3	102.0	90.3	101.3	96.9	101.2	101.1	102.1	106.5	107.9	153.6	106.2
平成19年	100.7	0.5	100.7	104.6	102.0	96.3	110.1	104.0	96.2	94.4	100.7	101.8	89.3	99.9	87.8	103.5	95.1	100.4	97.9	100.5	103.5	112.8	215.1	105.3
平成20年	97.9	2.8	97.9	108.8	93.9	91.8	95.6	97.1	86.4	89.0	113.6	134.8	79.7	96.7	82.8	102.8	91.6	98.5	104.8	93.3	106.1	91.4	242.4	95.6
原指数[四半期]	前年同期比(%)																							
平成19年1-3月	104.7	1.1	104.7	109.9	104.6	100.1	109.2	107.5	79.4	103.2	113.1	117.9	89.6	102.8	89.0	105.9	98.8	103.4	92.7	103.0	111.6	108.2	227.0	105.5
平成19年4-6月	99.3	0.8	99.3	109.1	96.5	90.5	108.4	103.6	82.5	81.5	108.0	112.2	83.8	99.2	87.5	91.8	87.7	100.3	109.0	97.7	112.1	106.9	222.0	103.2
平成19年7-9月	100.2	0.7	100.2	113.5	97.4	91.2	96.2	104.5	92.5	92.0	108.7	121.8	80.4	97.3	90.2	108.4	103.4	102.5	123.8	97.5	110.1	90.6	286.8	100.6
平成19年10-12月	99.6	2.7	99.6	110.3	94.4	93.4	95.7	100.9	96.0	93.1	116.4	152.6	77.5	100.9	77.3	105.1	86.4	100.0	103.2	93.1	107.6	91.0	262.6	98.7
平成20年1-3月	92.3	11.8	92.3	102.2	87.2	92.0	82.0	79.3	74.4	89.2	121.3	152.5	77.1	89.5	76.0	105.8	88.9	91.4	83.3	85.0	94.6	77.0	198.2	79.7
原指数	前年同月比(%)																							
平成19年10月	108.4	3.7	108.4	109.3	109.6	105.5	112.1	116.9	87.1	106.3	111.8	118.5	92.8	106.0	91.5	107.2	100.2	105.9	83.6	107.1	115.9	110.5	249.6	112.5
平成19年11月	104.8	0.5	104.8	112.9	105.1	101.7	109.0	108.3	73.4	106.1	113.7	116.6	89.9	95.8	88.4	94.6	104.7	103.0	87.5	103.3	114.7	106.7	229.5	105.3
平成19年12月	100.8	1.1	100.8	107.5	99.0	93.1	106.5	97.4	77.6	97.1	113.9	118.7	86.1	106.5	87.1	116.0	91.5	101.4	106.9	98.6	104.2	107.4	201.8	98.6
平成20年1月	96.2	3.2	96.2	100.6	94.8	93.0	98.5	109.2	74.3	80.1	100.4	96.1	78.3	95.7	83.8	78.6	83.1	97.8	112.2	96.2	106.0	95.6	171.6	102.4
平成20年2月	99.0	2.5	99.0	108.6	97.3	89.7	103.9	99.6	88.9	84.5	112.5	122.6	88.1	97.7	87.8	95.3	82.7	100.5	114.4	96.1	114.4	99.7	211.8	100.0
平成20年3月	102.7	1.6	102.7	118.0	97.4	88.9	122.7	101.9	84.4	80.0	111.1	118.0	85.0	104.1	91.0	101.4	97.2	102.5	100.4	100.8	116.0	125.4	282.5	107.2
平成20年4月	101.3	1.9	101.3	113.0	98.1	91.2	93.1	104.8	89.2	93.4	112.9	128.2	82.9	103.6	91.8	107.1	107.6	102.5	113.3	98.0	115.0	84.3	255.7	99.5
平成20年5月	99.1	2.2	99.1	111.9	94.8	92.2	97.8	101.5	87.6	90.7	109.3	119.7	77.5	92.3	90.4	106.7	102.6	101.9	127.3	96.6	108.6	93.4	288.5	98.9
平成20年6月	100.1	1.9	100.1	115.6	99.4	90.3	97.7	107.3	100.7	92.0	104.0	117.6	80.8	95.9	88.3	111.5	100.1	103.2	130.7	98.0	106.6	94.1	316.3	103.5
平成20年7月	103.4	3.2	103.4	118.0	103.4	99.1	94.8	101.7	113.5	91.7	118.0	171.2	83.3	107.0	86.4	110.1	95.4	105.9	128.6	95.1	113.2	87.5	310.6	100.5
平成20年8月	93.4	0.3	93.4	96.2	83.9	87.7	93.1	94.7	81.6	91.6	112.0	139.2	71.2	95.9	66.5	106.2	74.4	93.5	94.1	87.8	101.2	89.9	244.7	93.0
平成20年9月	102.0	5.0	102.0	116.8	95.9	93.5	99.3	106.2	92.9	96.1	119.1	147.3	78.1	99.8	79.1	99.1	89.5	100.5	86.9	96.5	108.4	95.7	232.4	102.7
平成20年10月	101.8	6.1	101.8	115.1	99.2	102.1	89.8	99.8	83.4	98.8	122.5	151.0	84.0	95.9	78.9	98.0	102.2	100.3	86.9	95.8	106.9	82.9	228.3	94.9
平成20年11月	89.8	14.3	89.8	106.3	87.0	92.5	75.3	78.7	55.4	86.6	118.8	151.5	75.2	86.1	75.5	103.1	84.4	89.4	86.2	82.2	93.1	68.2	212.9	75.4
平成20年12月	85.4	15.3	85.4	85.2	75.3	81.3	80.9	59.3	84.3	82.2	122.5	154.9	72.0	86.6	73.6	116.3	80.2	84.5	76.7	76.9	83.7	79.8	153.3	68.8
前年同月比(%)	15.3		15.3	20.7	23.9	12.7	24.0	39.1	8.6	15.3	7.6	30.5	16.4	18.7	15.5	0.3	12.3	16.7	28.3	22.0	19.7	25.7	24.0	30.2
季節調整済指数[四半期]	前期比(%)																							
平成19年1-3月	102.1	2.8	102.1	106.1	99.6	94.6	112.0	108.4	85.1	94.4	105.8	109.4	87.0	99.7	86.8	99.7	97.7	102.4	108.9	101.3	111.1	112.6	253.0	108.2
平成19年4-6月	100.8	1.3	100.8	109.8	100.1	94.0	102.3	112.2	77.9	92.1	104.2	115.9	88.5	100.7	88.5	102.4	95.4	102.4	115.8	98.8	111.6	98.6	207.3	104.4
平成19年7-9月	99.3	1.5	99.3	111.5	99.7	92.4	96.9	102.1	95.1	92.1	106.9	126.6	80.2	99.9	87.6	108.3	94.5	100.5	109.7	96.2	110.2	91.5	275.0	99.9
平成19年10-12月	101.3	2.0	101.3	115.0	93.4	92.1	96.3	96.8	95.4	93.0	131.2	154.3	77.0	98.8	80.4	102.2	89.5	100.5	91.8	94.8	108.8	91.2	267.0	96.9
平成20年1-3月	90.3	10.9	90.3	98.8	83.4	87.6	83.4	79.8	78.9	82.1	113.7	142.6	75.0	87.0	74.1	99.6	88.3	90.7	99.5	83.7	93.8	79.0	220.4	81.6
季節調整済指数	前月比(%)																							
平成19年10月	103.6	4.9	103.6	104.1	100.1	95.6	116.7	111.1	93.9	92.4	102.6	105.5	88.8	99.3	87.7	105.8	94.5	103.6	108.4	103.1	110.8	119.0	245.6	113.2
平成19年11月	100.8	2.7	100.8	105.3	98.4	92.7	111.7	109.6	83.1	95.4	104.8	105.6	85.7	98.3	86.0	90.7	100.3	101.2	107.7	100.2	113.5	111.9	258.0	106.9
平成19年12月	101.8	1.0	101.8	108.9	100.3	95.6	107.5	104.6	78.2	95.5	110.0	117.1	86.5	101.5	86.8	102.6	98.3	102.5	110.6	100.6	109.1	106.9	255.4	104.6
平成20年1月	99.3	2.5	99.3	105.8	99.4	98.9	98.9	114.6	67.3	92.2	96.7	97.7	84.9	102.0	88.3	94.0	95.6	100.4	113.2	98.7	107.4	96.0	186.8	102.2
平成20年2月	102.7	3.4	102.7	111.5	102.1	88.3	97.6	116.1	87.1	101.1	109.7	133.6	95.5	98.8	89.5	114.0	92.6	104.8	113.4	98.7	116.5	89.6	213.5	107.5
平成20年3月	100.5	2.1	100.5	112.0	98.7	94.8	110.5	105.8	79.3	83.0	106.1	116.5	85.2	101.3	87.6	99.2	97.9	101.9	120.9	98.9	111.0	110.3	221.6	103.5
平成20年4月	100.8	0.3	100.8	109.2	100.5	92.7	94.0	106.6	97.3	94.2	106.7	122.1	81.4	103.1	88.4	102.7	98.4	102.0	112.9	97.7	111.2	85.9	218.2	101.5
平成20年5月	99.8	1.0	99.8	113.0	100.4	95.2	98.6	97.4	97.5	94.2	110.7	137.4	83.5	98.7	87.9	111.0	94.9	101.0	108.7	96.0	111.1	94.6	293.4	98.1
平成20年6月	97.3	2.5	97.3	112.2	98.1	89.2	98.2	102.4	90.6	88.0	103.2	120.2	75.8	98.0	86.6	111.1	90.2	98.5	107.6	94.8	108.4	93.9	313.3	100.0
平成20年7月	101.3	4.1	101.3	119.3	97.5	93.4	96.0	90.9	99.4	89.3	132.8	154.4	80.2	104.1	84.2	103.5	92.6	101.1	99.3	93.8	109.1	90.1	313.0	93.2
平成20年8月	102.2	0.9	102.2	111.2	90.6	91.3	102.3	95.2	93.6	97.6	135.7	155.2	75.0	95.8	78.6	106.2	82.4	100.9	90.6	96.0	109.9	99.1	249.9	98.8
平成20年9月	100.5	1.7	100.5	114.5	92.1	91.6	90.7	104.4	93.2	92.0	153.4	157.8	75.8	96.5	7									

(2)在庫指数

項目	製造工業																			産業総合		生産用業務用				機械工業
	製造工業																			産業総合		生産用業務用				
	鉄鋼業	非鉄金属業	金属製品業	一般機械業	電気機械業	輸送機械業	窯業・土石製品業	化学工業業	医薬品業	プラスチック製品業	パルプ・紙・紙加工業	繊維工業業	食料品業	その他業	電力業	総合業 (医薬品除く)	はん用機械工業	生産用機械工業	業務用機械工業							
ウェイト	10,000.0	10,000.0	1,090.7	826.8	674.5	668.5	38.5	155.9	433.0	2,527.2	1,337.1	891.3	911.5	521.2	848.1	412.8	10,001.4	1.4	8,662.9	364.2	304.3	38.6	862.9			
品目数	131	131	9	6	9	13	2	2	11	20	1	12	18	13	11	6	132	1	131	5	8	1	17			
原指数	前年比(%)																									
平成16年	96.0	2.1	96.0	102.8	97.7	97.3	87.8	73.0	110.3	85.4	96.2	86.2	93.0	100.6	99.7	91.4	94.3	96.0	95.4	97.5	86.3	89.6	68.7	91.2		
平成17年	95.5	0.5	95.5	94.1	95.5	87.5	103.5	149.9	87.0	91.9	98.5	104.4	98.9	102.9	99.8	78.7	88.9	95.5	113.3	94.2	104.7	102.2	120.4	102.6		
平成18年	93.7	1.9	93.7	95.1	85.1	84.7	116.8	279.3	119.0	70.0	104.3	122.1	93.8	99.3	88.5	75.1	49.8	93.7	119.3	89.3	131.0	99.8	174.7	124.5		
平成19年	94.1	0.4	94.1	82.8	85.8	80.2	106.8	303.7	164.7	68.3	110.2	116.0	92.4	92.8	91.5	74.2	75.2	94.1	130.9	90.7	106.7	107.0	243.4	126.1		
平成20年	95.9	1.9	95.9	77.6	77.6	99.6	126.6	321.3	115.7	73.4	107.1	117.0	99.2	120.1	80.1	73.8	57.2	95.9	125.9	92.7	152.8	95.1	188.2	133.3		
原指数[四半期]	前年同期比(%)																									
平成19年10月	94.1	0.4	94.1	82.8	85.8	80.2	106.8	303.7	164.7	68.3	110.2	116.0	92.4	92.8	91.5	74.2	75.2	94.1	130.9	90.7	106.7	107.0	243.4	126.1		
平成20年10月	99.9	1.2	99.9	75.6	84.4	94.0	115.0	317.0	153.3	71.5	119.2	137.6	104.1	102.3	85.3	90.3	74.7	99.9	128.5	94.0	112.5	118.0	207.0	130.9		
平成19年11月	98.2	0.6	98.2	72.4	85.2	112.5	120.9	279.8	209.5	76.6	109.5	127.1	93.6	100.2	87.3	88.1	67.5	98.2	130.4	93.8	131.6	108.2	199.8	144.0		
平成20年11月	95.8	2.7	95.8	72.6	77.3	104.3	124.5	277.0	188.7	75.9	105.8	129.3	90.5	112.2	85.4	80.5	61.9	95.8	96.5	90.7	141.2	104.5	177.1	142.9		
平成19年12月	95.9	1.9	95.9	77.6	77.6	99.6	126.6	321.3	115.7	73.4	107.1	117.0	99.2	120.1	80.1	73.8	57.2	95.9	125.9	92.7	152.8	95.1	188.2	133.3		
原指数	前年同月比(%)																									
平成19年10月	93.7	1.6	93.7	77.6	92.6	97.6	115.2	273.7	159.7	80.7	99.0	107.0	95.0	92.2	91.2	81.7	64.9	93.7	117.2	91.6	115.4	114.9	160.6	130.3		
平成20年10月	92.0	2.0	92.0	76.0	88.6	91.8	112.7	272.9	148.1	73.8	102.4	107.6	93.0	84.6	88.2	78.5	70.5	92.0	117.0	89.5	117.2	107.4	202.4	126.3		
平成19年11月	94.1	0.4	94.1	82.8	85.8	80.2	106.8	303.7	164.7	68.3	110.2	116.0	92.4	92.8	91.5	74.2	75.2	94.1	130.9	90.7	106.7	107.0	243.4	126.1		
平成20年11月	97.6	3.7	97.6	80.1	85.9	90.0	104.5	327.0	169.0	71.0	115.1	121.0	102.5	98.2	92.8	78.4	75.5	97.6	129.6	94.0	101.6	108.0	215.6	126.1		
平成19年12月	101.4	8.1	101.4	78.7	86.0	91.1	111.1	307.1	158.1	74.7	124.2	137.0	106.5	100.8	96.6	84.0	72.2	101.4	130.3	95.9	109.0	113.5	198.2	128.3		
平成20年12月	99.9	1.2	99.9	75.6	84.4	94.0	115.0	317.0	153.3	71.5	119.2	137.6	104.1	102.3	85.3	90.3	74.7	99.9	128.5	94.0	112.5	118.0	207.0	130.9		
平成19年1月	96.8	1.3	96.8	72.9	83.4	100.7	120.0	318.6	162.4	76.1	108.6	122.5	94.9	102.1	87.9	87.9	69.1	96.8	121.2	92.8	124.6	114.4	193.5	136.5		
平成20年1月	96.8	1.3	96.8	72.7	72.1	104.2	122.0	300.2	173.9	77.7	111.6	124.5	96.8	95.2	85.3	91.9	66.2	96.8	129.8	92.5	136.3	104.8	178.9	139.3		
平成19年2月	98.2	0.6	98.2	72.4	85.2	112.5	120.9	279.8	209.5	76.6	109.5	127.1	93.6	100.2	87.3	88.1	67.5	98.2	130.4	93.8	131.6	108.2	199.8	144.0		
平成20年2月	97.1	1.8	97.1	73.3	86.3	103.1	116.5	287.5	195.4	76.9	105.2	125.8	92.6	106.2	89.3	92.7	65.2	97.1	126.8	92.6	128.9	101.8	209.3	138.4		
平成19年3月	97.3	3.2	97.3	73.0	76.5	103.7	122.0	282.5	187.1	77.7	111.1	134.9	90.8	111.6	80.6	86.0	63.9	97.3	98.8	91.5	138.7	101.9	213.7	140.9		
平成20年3月	95.8	2.7	95.8	72.6	77.3	104.3	124.5	277.0	188.7	75.9	105.8	129.3	90.5	112.2	85.4	80.5	61.9	95.8	96.5	90.7	141.2	104.5	177.1	142.9		
平成19年4月	95.1	1.5	95.1	74.6	73.5	98.2	123.7	279.0	164.7	76.2	105.2	125.5	95.3	114.2	88.7	78.6	55.8	95.1	96.0	90.4	147.9	94.9	177.7	138.1		
平成20年4月	96.6	5.0	96.6	78.0	79.3	97.7	122.0	296.7	145.0	77.7	112.3	135.3	95.3	112.2	74.0	79.0	58.1	96.6	125.6	90.7	144.8	94.7	193.2	134.0		
平成19年5月	95.9	1.9	95.9	77.6	77.6	99.6	126.6	321.3	115.7	73.4	107.1	117.0	99.2	120.1	80.1	73.8	57.2	95.9	125.9	92.7	152.8	95.1	188.2	133.3		
前年同月比(%)	1.9		1.9	6.3	9.6	24.2	18.5	5.8	29.8	7.5	2.8	0.9	7.4	29.4	12.5	0.5	23.9	1.9	3.8	2.2	43.2	11.1	22.7	5.7		
季節調整済指数	前期比(%)																									
平成19年10月	96.3	0.9	96.3	79.7	89.6	88.5	107.7	328.1	168.8	73.2	108.1	110.0	96.9	92.5	92.2	84.7	80.4	96.2	127.2	94.3	107.5	108.0	203.1	127.8		
平成20年10月	97.3	1.0	97.3	78.4	81.8	93.3	114.2	287.9	163.9	74.6	110.9	118.9	99.4	104.0	84.3	87.2	73.9	97.4	129.6	93.8	112.6	116.0	202.5	130.7		
平成19年11月	96.1	1.2	96.1	70.0	83.9	107.5	123.8	271.6	199.8	76.8	104.9	129.3	93.7	101.1	87.2	82.4	64.3	96.1	130.5	91.1	134.7	111.6	203.7	145.7		
平成20年11月	97.9	1.9	97.9	75.1	78.9	105.1	122.8	286.7	178.3	71.0	115.2	142.1	92.0	110.2	87.5	80.9	61.9	97.9	101.3	92.2	140.5	102.3	216.1	139.8		
平成19年12月	98.1	0.2	98.1	74.7	81.0	109.9	127.7	347.1	118.5	78.7	105.1	111.0	104.0	119.7	80.7	84.2	61.1	98.1	122.3	96.4	153.9	96.0	157.0	135.1		
季節調整済指数	前月比(%)																									
平成19年10月	95.3	0.1	95.3	79.3	93.1	98.2	114.7	294.9	152.2	75.0	106.3	111.5	97.7	88.5	91.8	83.3	66.8	95.3	125.3	93.0	113.6	114.5	174.5	128.9		
平成20年10月	94.5	0.8	94.5	75.7	89.3	96.1	111.3	307.6	146.9	74.9	106.3	110.5	96.9	87.2	90.9	83.6	75.1	94.5	117.1	91.5	111.4	109.5	192.0	126.4		
平成19年11月	96.3	1.9	96.3	79.7	89.6	88.5	107.7	328.1	168.8	73.2	108.1	110.0	96.9	92.5	92.2	84.7	80.4	96.2	127.2	94.3	107.5	108.0	203.1	127.8		
平成20年11月	98.2	2.0	98.2	78.3	87.8	94.6	104.0	334.5	171.5	73.0	113.1	118.7	99.7	95.8	92.3	86.5	79.9	98.2	125.9	94.7	103.4	104.8	194.3	126.9		
平成19年12月	101.7	3.6	101.7	78.8	86.7	93.8	111.9	299.1	167.6	78.2	123.1	140.1	102.3	99.0	96.1	86.7	75.1	101.7	129.2	95.7	113.4	110.4	195.6	130.4		
平成20年12月	97.3	4.3	97.3	78.4	81.8	93.3	114.2	287.9	163.9	74.6	110.9	118.9	99.4	104.0	84.3	87.2	73.9	97.4	129.6	93.8	112.6	116.0	202.5	130.7		
平成19年1月	96.2	1.1	96.2	74.0	81.3	92.5	121.8	292.2	184.8	77.9	110.7	124.8	93.3	104.0	85.6	84.2	65.7	96.1	111.2	92.1	126.0	116.8	181.1	139.3		
平成20年1月	95.7	0.5	95.7	72.5	73.1	99.3	121.1	276.5	167.1	76.9	111.6	134.0	95.3	97.3	85.6	86.5	63.2	95.7	133.5	90.1	131.3	109.4	177.0	137.0		
平成19年2月	96.1	0.4	96.1	70.0	83.9	107.5	123.8	271.6	199.8	76.8	104.9	129.3	93.7	101.1	87.2	82.4	64.3	96.1	130.5	91.1	134.7	111.6	203.7	145.7		
平成20年2月	93.8	2																								

## (3)生産指数(四半期別)

2005年=100.0

	総 合		製造工業														産業総合	電力・ ガス事業	総合 (医薬品 除く)	はん用 機械工業	生産用 機械工業	業務用 機械工業	機械工業	
	品目数	指数	鉄鋼業	非鉄金属 工業	金属製品 工業	一般機械 工業	電気機械 工業	輸送機械 工業	窯業 土石製品 工業	化学工業	医薬品	プラスチック 製品工業	パルプ 紙・紙 加工品 工業	繊維工業	食料品 工業	その他 工業								
ウェイト	10,000.0	10,000.0	349.5	443.7	1,134.9	1,225.6	2,112.5	342.4	236.9	2,034.0	1,088.8	471.9	467.6	358.4	265.3	557.3	11,108.5	1,108.5	8,911.2	350.7	874.9	11.7	3,680.5	
品目数	196	196	10	12	16	24	23	5	15	20	1	13	19	14	16	9	198	2	197	7	17	1	52	
原指数年平均値		前年比(%)																						
平成16年	98.3	0.0	98.3	89.7	99.4	106.0	86.2	99.7	100.1	95.3	97.3	94.7	99.1	99.3	107.2	101.3	103.0	99.4	109.1	98.7	91.8	83.9	73.2	95.2
平成17年	100.0	1.7	100.0	100.0	100.0	100.0	100.0	100.0	100.0	100.0	100.0	100.0	100.0	100.0	100.0	100.0	100.0	100.0	100.0	100.0	100.0	100.0	100.0	100.0
平成18年	101.2	1.2	101.2	99.8	104.8	99.0	107.5	104.3	113.6	96.1	97.1	94.1	98.3	102.0	90.3	101.3	96.9	101.2	101.1	102.1	106.5	107.9	153.6	106.2
平成19年	100.7	0.5	100.7	104.6	102.0	96.3	110.1	104.0	96.2	94.4	100.7	101.8	89.3	99.9	87.8	103.5	95.1	100.4	97.9	100.5	103.5	112.8	215.1	105.3
平成20年	97.9	2.8	97.9	108.8	93.9	91.8	95.6	97.1	86.4	89.0	113.6	134.8	79.7	96.7	82.8	102.8	91.6	98.5	104.8	93.3	106.1	91.4	242.4	95.6
原指数[四半期]		前年同期比(%)																						
平成17年	102.8	5.7	102.8	102.6	107.5	100.6	104.9	102.4	109.9	104.4	102.9	101.4	101.6	104.6	99.2	101.2	98.4	100.0	74.2	103.0	105.2	104.8	81.4	104.0
平成18年	99.9	3.5	99.9	100.2	101.7	88.8	108.5	99.9	139.1	87.1	101.8	95.4	95.4	98.9	90.2	90.4	91.7	98.5	86.2	100.4	108.3	108.6	135.9	106.4
平成19年	101.7	0.2	101.7	98.4	101.2	96.8	107.3	109.4	99.9	95.4	95.7	84.4	99.8	98.8	93.8	100.8	107.5	104.1	125.7	103.8	109.6	106.4	134.1	107.8
平成20年	99.8	1.1	99.8	95.5	106.7	102.9	106.2	107.6	110.8	97.0	86.7	93.2	98.1	104.0	86.5	104.1	93.7	100.2	104.3	100.6	105.7	106.4	166.7	107.4
平成17年	103.6	0.8	103.6	105.3	109.6	107.4	107.9	100.5	104.5	104.7	104.3	103.2	100.1	106.3	90.7	109.7	94.5	102.0	88.2	103.6	102.5	110.0	177.9	103.3
平成18年	100.1	0.2	100.1	100.6	100.8	94.7	113.5	101.2	104.0	89.4	102.4	96.6	90.4	99.4	88.9	95.7	88.9	99.0	89.3	100.5	102.0	118.0	173.5	105.5
平成19年	100.9	0.8	100.9	105.8	99.9	93.8	108.6	103.1	109.0	95.0	99.9	94.7	90.2	98.9	90.3	104.8	103.9	100.6	98.2	101.6	99.3	112.4	239.7	105.5
平成20年	97.0	2.8	97.0	102.1	102.7	96.5	109.2	104.2	92.6	90.0	87.2	98.0	86.9	98.7	83.1	107.5	88.9	98.4	111.3	96.9	101.0	112.5	220.1	104.8
平成17年	104.7	1.1	104.7	109.9	104.6	100.1	109.2	107.5	79.4	103.2	113.1	117.9	89.6	102.8	89.0	105.9	98.8	103.4	92.7	103.0	111.6	108.2	227.0	105.5
平成18年	99.3	0.8	99.3	109.1	96.5	90.5	108.4	103.6	82.5	81.5	108.0	112.2	83.8	99.2	87.5	91.8	87.7	100.3	109.0	97.7	112.1	106.9	222.0	103.2
平成19年	100.2	0.7	100.2	113.5	97.4	91.2	96.2	104.5	92.5	92.0	108.7	121.8	80.4	97.3	90.2	108.4	103.4	102.5	123.8	97.5	110.1	90.6	286.8	100.6
平成20年	99.6	2.7	99.6	110.3	94.4	93.4	95.7	100.9	96.0	93.1	116.4	152.6	77.5	100.9	77.3	105.1	86.4	100.0	103.2	93.1	107.6	91.0	262.6	98.7
前期比(%)	92.3	11.8	92.3	102.2	87.2	92.0	82.0	79.3	74.4	89.2	121.3	152.5	77.1	89.5	76.0	105.8	88.9	91.4	83.3	85.0	94.6	77.0	198.2	79.7
前年同期比(%)	11.8		11.8	7.0	16.6	8.1	24.9	26.2	6.3	13.6	7.3	29.3	14.0	12.9	14.6	0.1	10.0	11.6	10.1	17.5	15.2	28.8	12.7	24.5
季節調整指数 [四半期]		前期比(%)																						
平成17年	101.4	1.2	101.4	99.5	103.5	97.1	108.2	104.7	116.7	97.7	97.5	97.1	98.8	101.7	97.1	94.9	97.8	100.1	88.1	102.2	105.4	109.7	93.9	107.7
平成18年	100.7	0.7	100.7	101.2	104.3	93.0	105.4	103.8	126.2	93.9	99.0	96.5	98.8	101.6	91.5	98.9	97.5	100.1	96.5	101.0	106.4	105.2	125.2	105.1
平成19年	100.7	0.0	100.7	96.5	103.5	97.6	108.3	106.6	102.3	95.5	93.7	87.1	99.3	101.8	91.1	100.6	98.6	101.8	109.7	102.2	109.9	107.7	126.8	106.9
平成20年	101.8	1.1	101.8	99.8	105.6	101.6	107.2	103.5	112.3	96.5	97.8	95.4	97.3	101.6	90.2	101.6	96.8	101.2	93.5	102.6	107.4	107.1	168.2	106.1
平成17年	101.6	0.2	101.6	102.0	104.9	102.6	111.8	102.4	112.4	96.9	98.4	97.4	97.2	103.2	88.8	103.4	93.6	101.8	105.3	102.6	102.8	116.0	202.4	107.0
平成18年	101.2	0.4	101.2	101.7	104.1	100.4	109.3	105.7	94.3	97.1	99.2	97.5	93.8	102.3	90.1	104.7	95.0	100.7	99.2	101.3	100.0	112.7	163.2	104.3
平成19年	100.0	1.2	100.0	103.9	102.2	95.0	109.5	100.5	111.4	95.1	98.3	98.3	89.8	101.7	87.7	104.5	94.9	98.6	86.8	100.1	99.5	113.5	229.3	104.6
平成20年	99.3	0.7	99.3	107.1	102.6	95.9	110.2	100.4	91.5	90.4	99.1	100.6	86.5	96.7	86.7	104.9	92.7	99.6	101.1	99.1	102.7	113.0	224.2	103.3
平成17年	102.1	2.8	102.1	106.1	99.6	94.6	112.0	108.4	85.1	94.4	105.8	109.4	87.0	99.7	86.8	99.7	97.7	102.4	108.9	101.3	111.1	112.6	253.0	108.2
平成18年	100.8	1.3	100.8	109.8	100.1	94.0	102.3	112.2	77.9	92.1	104.2	115.9	88.5	100.7	88.5	102.4	95.4	102.4	115.8	98.8	111.6	98.6	207.3	104.4
平成19年	99.3	1.5	99.3	111.5	99.7	92.4	96.9	102.1	95.1	92.1	106.9	126.6	80.2	99.9	87.6	108.3	94.5	100.5	109.7	96.2	110.2	91.5	275.0	99.9
平成20年	101.3	2.0	101.3	115.0	93.4	92.1	96.3	96.8	95.4	93.0	131.2	154.3	77.0	98.8	80.4	102.2	89.5	100.5	91.8	94.8	108.8	91.2	267.0	96.9
前期比(%)	90.3	10.9	90.3	98.8	83.4	87.6	83.4	79.8	78.9	82.1	113.7	142.6	75.0	87.0	74.1	99.6	88.3	90.7	99.5	83.7	93.8	79.0	220.4	81.6
前期比(%)	10.9		10.9	14.1	10.7	4.9	13.4	17.6	17.3	11.7	13.3	7.6	2.6	11.9	7.8	2.5	1.3	9.8	8.4	11.7	13.8	13.4	17.5	15.8



	鉱工業 Mining and manufacturing											
	品目数 Items	最終需要財 Final demand goods							生産財 Producer goods			
		投資財 Investment goods	消費財 Consumer goods		生産財 Producer goods		鉱工業用生産財 For mining and manufacturing	その他用生産財 For Others				
			資本財 Capital goods	建設財 Construction goods	耐久消費財 Durable consumer goods	非耐久消費財 Non-Durable consumer goods						
ウェイト Weight	10,000.0	3,498.2	2,034.1	845.7	1,188.4	1,464.1	2.0	1,462.1	6,501.8	6,250.1	251.7	
平成 16年	98.3	95.7	95.3	82.6	104.4	96.3	75.4	96.3	99.6	99.7	99.3	C.Y 2004
17年	100.0	100.0	100.0	100.0	100.0	100.0	100.0	100.0	100.0	100.0	100.0	C.Y 2005
18年	101.2	100.3	103.8	111.0	98.7	95.5	72.6	95.5	101.7	101.7	102.3	C.Y 2006
19年	100.7	102.5	103.0	117.1	92.9	101.7	71.7	101.8	99.7	99.6	102.5	C.Y 2007
20年	97.9	105.1	90.3	96.2	86.2	125.7	19.8	125.8	93.9	93.6	101.8	C.Y 2008
平成19年 期	102.1	103.4	100.5	117.8	89.3	107.4	75.4	107.4	101.0	101.0	101.2	Q 4 2007
平成20年 期	100.8	101.5	96.2	103.2	89.5	110.5	25.7	110.7	100.6	100.6	100.4	Q 1 2008
期	99.3	103.8	91.2	98.2	87.3	120.9	23.3	121.1	97.1	97.0	101.6	Q 2
期	101.3	111.3	90.6	96.2	86.5	139.9	20.3	140.0	95.9	95.5	104.3	Q 3
期	90.3	103.2	82.6	82.3	82.2	131.7	18.6	131.8	82.6	81.9	99.9	Q 4
平成19年 10月	103.6	104.8	103.5	125.7	89.7	105.9	74.2	105.9	101.7	101.8	99.9	Oct 2007
11月	100.8	100.3	99.1	115.8	88.9	103.0	44.2	103.1	101.1	101.1	100.5	Nov
12月	101.8	105.1	99.0	111.9	89.3	113.2	107.9	113.2	100.2	100.1	103.1	Dec
平成20年 1月	99.3	95.1	94.6	100.7	89.3	97.2	-	97.4	101.6	101.6	99.4	Jan 2008
2月	102.7	105.6	93.1	94.2	91.1	122.6	26.0	122.7	101.1	101.2	101.2	Feb
3月	100.5	103.9	100.8	114.7	88.1	111.7	25.4	111.9	99.0	99.0	100.7	Mar
4月	100.8	101.5	89.0	90.3	88.2	117.1	19.6	117.3	99.9	99.8	104.0	Apr
5月	99.8	108.2	94.1	101.1	89.0	129.3	21.5	129.4	96.2	96.0	100.9	May
6月	97.3	101.7	90.6	103.2	84.8	116.4	28.8	116.6	95.3	95.1	99.9	Jun
7月	101.3	112.8	91.0	97.7	86.9	141.1	20.0	141.3	94.5	94.3	102.9	Jul
8月	102.2	114.3	94.1	104.4	86.1	140.5	29.4	140.6	96.0	95.4	109.5	Aug
9月	100.5	106.7	86.7	86.6	86.5	138.0	11.6	138.2	97.1	96.9	100.5	Sep
10月	97.3	105.6	89.8	92.2	87.8	126.4	11.6	126.5	91.6	91.2	102.7	Oct
11月	90.0	103.0	79.5	73.1	82.8	138.6	20.3	138.7	82.6	81.9	99.3	Nov
12月	83.5	100.9	78.5	81.5	76.0	130.1	23.8	130.2	73.5	72.6	97.7	Dec
季節調整済指数前月比(%)	7.2	2.0	1.3	11.5	8.2	6.1	17.2	6.1	11.0	11.4	1.6	
原 指 数	85.4	107.2	81.6	83.0	80.5	142.8	24.9	143.0	73.6	72.6	100.3	
原指数前年同月比(%)	15.3	0.3	18.2	25.4	12.0	22.2	80.1	22.3	24.5	25.3	5.1	

	鉱工業 Mining and manufacturing											
	品目数 Items	最終需要財 Final demand goods							生産財 Producer goods			
		投資財 Investment goods	消費財 Consumer goods		生産財 Producer goods		鉱工業用生産財 For mining and manufacturing	その他用生産財 For Others				
			資本財 Capital goods	建設財 Construction goods	耐久消費財 Durable consumer goods	非耐久消費財 Non-Durable consumer goods						
ウェイト Weight	10,000.0	4,043.9	1,411.2	241.7	1,169.5	2,632.7	-	2,632.7	5,956.1	5,660.1	296.0	
平成 16年	96.0	90.8	93.4	79.7	96.2	89.3	-	89.3	99.6	99.7	97.3	C.Y 2004
17年	95.5	96.6	98.0	116.7	94.1	95.9	-	95.9	94.8	94.3	104.0	C.Y 2005
18年	93.7	98.7	88.9	134.6	79.5	103.9	-	103.9	90.3	89.5	107.1	C.Y 2006
19年	94.1	97.1	87.3	153.0	73.7	102.3	-	102.3	92.0	91.6	99.5	C.Y 2007
20年	95.9	95.2	78.3	100.0	73.9	104.3	-	104.3	96.4	95.6	112.7	C.Y 2008
平成19年 期	96.3	97.7	89.4	153.7	75.9	103.4	-	103.4	94.2	93.8	100.3	Q 4 2007
平成20年 期	97.3	101.1	87.9	144.6	75.7	107.3	-	107.3	94.9	94.9	96.6	Q 1 2008
期	96.1	102.9	90.5	156.8	77.1	109.5	-	109.5	91.5	91.4	93.0	Q 2
期	97.9	104.9	86.2	156.3	72.6	115.7	-	115.7	93.6	93.4	100.9	Q 3
期	98.1	95.8	80.2	100.5	76.1	105.4	-	105.4	98.7	97.9	113.6	Q 4
平成19年 10月	95.3	98.2	89.6	148.4	77.7	103.2	-	103.2	93.5	93.1	103.0	Oct 2007
11月	94.5	97.0	87.0	148.0	75.0	102.6	-	102.6	92.2	92.0	101.5	Nov
12月	96.3	97.7	89.4	153.7	75.9	103.4	-	103.4	94.2	93.8	100.3	Dec
平成20年 1月	98.2	102.8	89.3	151.4	76.3	110.3	-	110.3	94.9	94.6	100.2	Jan 2008
2月	101.7	110.4	87.0	141.2	75.8	121.9	-	121.9	96.1	95.9	99.6	Feb
3月	97.3	101.1	87.9	144.6	75.7	107.3	-	107.3	94.9	94.9	96.6	Mar
4月	96.2	99.8	84.0	143.8	71.2	108.5	-	108.5	94.1	93.9	98.0	Apr
5月	95.7	103.3	85.0	144.5	72.3	113.2	-	113.2	91.0	90.6	96.2	May
6月	96.1	102.9	90.5	156.8	77.1	109.5	-	109.5	91.5	91.4	93.0	Jun
7月	93.8	98.0	85.2	152.0	71.1	103.7	-	103.7	90.6	90.3	96.7	Jul
8月	97.6	104.6	84.3	152.9	70.6	116.0	-	116.0	92.9	92.6	98.4	Aug
9月	97.9	104.9	86.2	156.3	72.6	115.7	-	115.7	93.6	93.4	100.9	Sep
10月	96.7	100.8	79.8	148.2	66.1	112.8	-	112.8	94.2	93.7	105.2	Oct
11月	99.2	104.8	79.5	106.3	74.3	118.9	-	118.9	94.9	94.2	112.4	Nov
12月	98.1	95.8	80.2	100.5	76.1	105.4	-	105.4	98.7	97.9	113.6	Dec
季節調整済指数前月比(%)	1.1	8.6	0.9	5.5	2.4	11.4	-	11.4	4.0	3.9	1.1	
原 指 数	95.9	95.2	78.3	100.0	73.9	104.3	-	104.3	96.4	95.6	112.7	
原指数前年同月比(%)	1.9	2.0	10.3	34.6	0.3	2.0	-	2.0	4.8	4.4	13.3	

生産、在庫の年数値は原指数である。  
 在庫の年数値は年末値、四半期数値は期末値である。  
 最終需要財(鉱工業又は他の産業に原材料等として投入されない製品。ただし、建設財を含み、企業消費財を除く。)  
 投資財(資本財と建設財の合計)  
 資本財(家計以外で購入される製品で、原則、想定耐用年数が1年以上で比較的購入単価が高いもの。)  
 建設財(建築工用の資材及び衛生用陶磁器等の建築物に付随する内装品及び土木工用の資材)  
 消費財(家計で購入される製品。耐久消費財と非耐久消費財の合計)  
 耐久消費財(原則、想定耐用年数1年以上で、比較的購入単価が高いもの。)  
 非耐久消費財(原則、想定耐用年数1年未満又は比較的購入単価が安いもの。)  
 生産財(鉱工業又は他の産業に原材料等として投入される製品。ただし、企業消費財を含み、建設財を除く。)  
 鉱工業用生産財(鉱工業の生産工程に、原材料、燃料、部品、容器、消耗品、工具等として再投入される製品)  
 その他用生産財(非鉱工業用の原材料、燃料、容器、消耗品及び企業消費財)

## 鋳工業指数利用者のために（利用上の注意）

### 1 作成目的

鋳工業の生産及び在庫状況を数量的に調査し、富山県における鋳工業の動向を総合的に把握することを目的とする。鋳工業指数とは、一定地域内における月々の鋳工業生産量及び在庫量を、ある一定時期を基準にして指数化したものである。

### 2 基準時及びウェイト算定年次

指数の基準時は平成17年(2005年)である。したがって、指数値は平成17年の平均を100.0とした比率で示されている。また、ウェイトも平成17年の産業構造により作成されている。平成17年基準は、平成20年9月25日に公表し、同年7月分指数から適用するとともに、平成15年(2003年)まで遡及計算を行っている。

### 3 分類

分類は、日本標準産業中分類(若干の組み替えを行っている)に準拠した「業種分類」と、品目の経済的用途に着目した「特殊分類(財別)」の2つの分類による。

### 4 指数の種類及び採用品目数

	採用品目数				ウェイト算定基準
	計	製造工業	鋳業	電力・ガス事業	
生産指数	198	196	0	2	付加価値額
生産者製品在庫指数	132	131	0	1	在庫額

- ・生産指数(付加価値額ウェイト) 生産活動の生産水準の動き
- ・生産者製品在庫指数 生産製品が出荷されずに生産者段階に残っている在庫の動き  
受注生産等で在庫を把握する必要がないものや、在庫の把握が極めて困難で数値が得られない品目があるため、生産者製品在庫指数の採用品目数は、生産指数より少ない。特殊分類は、財用途が2財にわたる(1品目)ものはウェイトを分割して各財毎に集計しているため、業種分類と特殊分類では採用品目数が一致していない。また、採用単位は、製品数量単位及び製品固有単位を基本としている。

### 5 総合指数の算式

総合指数の算式は、品目別指数を基準時のウェイトで総合する基準時固定加重算術平均法(ラスパイレス算式)による。具体的には次のとおり。

$$I_t = \frac{\sum P_{io} Q_{it}}{\sum P_{io} Q_{io}} = \sum \frac{P_{io} Q_{io}}{\sum P_{io} Q_{io}} \times \left[ \frac{Q_{it}}{Q_{io}} \right] = \sum \frac{W_{io}}{\sum W_{io}} \times \left[ \frac{Q_{it}}{Q_{io}} \right]$$

$I_t$ ...t時点の総合指数  
 $P_{io}$ ...品目別平成17年平均単価(生産指数は品目別平成17年平均付加価値単価)  
 $Q_{io}$ ...品目別平成17年1ヶ月平均数量(基準数量)  
 $Q_{it}$ ...品目別比較時数量  
 $W_{io}$ ...品目別平成17年ウェイト(ウェイトは鋳工業に対する万分比)

### 6 季節調整方法

センサス局法(X-12-ARIMA)を採用

季節調整済指数 = 原指数 ÷ (季節指数 × 曜日・祝祭日指数)

平成20年1月以降の季節指数は、平成19年の季節指数を適用している。

### 7 その他

本書記載の数値を転載するときは、「富山県鋳工業生産の動き」による旨を明記してください。この月報の前月公表値が修正報告により若干変更されている場合があります。内容についてのお問い合わせは、下記あてにお願いします。

〒930-8501 富山市新総曲輪1番7号  
 富山県 経営管理部 統計調査課 商工係  
 Tel:076-444-3193(直通)