

# 富山県鉱工業生産の動き

～平成20年(2008年)3月分・第 四半期分～

## 総合指数

平成12年(2000年)=100、季節調整済

	20年3月	前月比(%)	前年同月比(%)
生産指数	103.1	1.9	5.1
在庫指数	100.4	4.5	1.3

- 1 生産指数(季節調整済指数)は103.1と前月に比べ1.9%の低下となり、3ヵ月連続で低下した(図表)。これは13業種中、影響の大きい化学工業、一般機械工業など8業種が低下したことによる。なお、上昇した業種は電気機械工業、その他の工業など5業種である。

業種別にみると、化学工業は医薬品などの減少により前月比12.9%の低下で96.4となり、一般機械工業はロボット・産業機械などの減少により前月比2.7%の低下で129.6となった。他方、電気機械工業は集積回路などの増加により前月比2.9%の上昇で130.4となり、非鉄金属工業は前月比1.0%の上昇で126.1となった。

また、前年同月比(原指数)は5.1%の低下となり、2ヵ月ぶりに前年を下回った。

なお、13業種中、平成12年基準の指数100を上回っている業種は、電気機械工業(130.4)、一般機械工業(129.6)、非鉄金属工業(126.1)、鉄鋼業(123.3)の4業種となった。

- 2 在庫指数(季節調整済指数)は100.4と前月に比べ4.5%の低下となり、4ヵ月ぶりに低下した(図表)。これは13業種中、化学工業、窯業・土石製品工業など9業種が低下したことによる。なお、上昇した業種は鉄鋼業、食料品工業など4業種である。

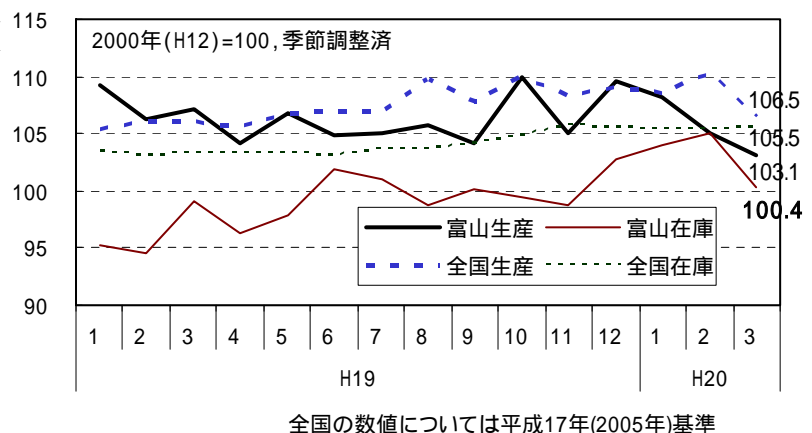
また、前年同月比(原指数)は1.3%の上昇となり、7ヵ月連続で前年を上回った。

## 指数の動き

平成12年(2000年)=100、季節調整済指数

	富山県		全国		
	生産指数	在庫指数	生産指数	在庫指数	
平成19年	1月	109.3	95.2	105.4	103.4
	2月	106.2	94.6	106.0	103.1
	3月	107.1	99.1	106.0	103.3
	4月	104.1	96.3	105.6	103.2
	5月	106.7	97.8	106.8	103.2
	6月	104.8	101.9	106.9	103.1
	7月	105.1	101.0	107.0	103.6
	8月	105.8	98.7	109.7	103.7
	9月	104.1	100.2	107.9	104.2
	10月	109.9	99.5	110.0	104.9
	11月	105.1	98.8	108.4	105.8
	12月	109.6	102.7	109.1	105.5
平成20年	1月	108.1	103.9	108.5	105.3
	2月	105.1	105.1	110.2	105.4
	3月	103.1	100.4	106.5	105.5

## 図 生産・在庫指数の推移



・問い合わせ先：富山県経営管理部統計調査課 TEL 076-444-3193(直通)

・次回公表予定日：平成20年6月25日(水)

・「富山県鉱工業生産の動き」は、HP「とやま統計ワールド」でご覧になれます。

<http://www.pref.toyama.jp/sections/1015/>

# 平成20年3月分 業種別の主な動向

ウェイトは10000分比で算出

業種は寄与度(全体に与える影響)の大きいものを掲載

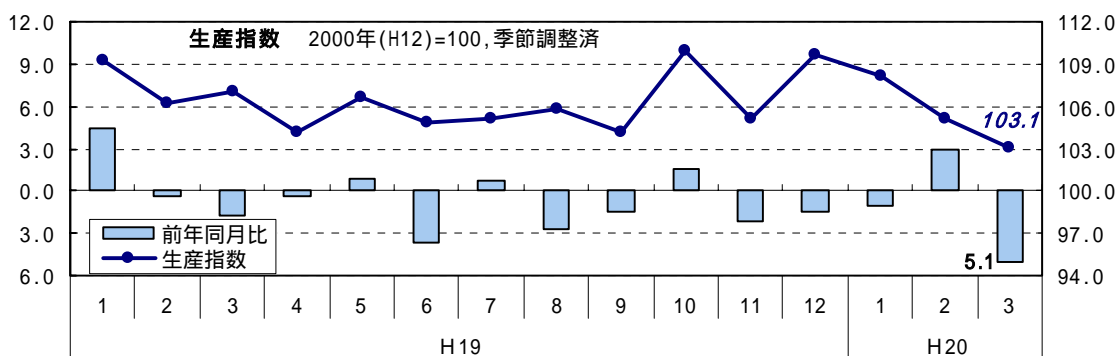
## <生産> (指数103.1 (前月比 1.9%))

### 低下した業種 (8業種)

主な業種	ウェイト	指数	前月比 (%)	寄与した主な品目	前年同月比 (%)
化学工業	1946.3	96.4	12.9	医薬品など	20.5
一般機械工業	819.7	129.6	2.7	ロボット・産業機械など	2.3
プラスチック製品工業	520.3	98.2	5.8		0.4

### 上昇した業種 (5業種)

主な業種	ウェイト	指数	前月比 (%)	寄与した主な品目	前年同月比 (%)
電気機械工業	1631.2	130.4	2.9	集積回路など	1.7
非鉄金属工業	527.4	126.1	1.0	その他非鉄金属製品など	1.2
その他の工業	492.4	66.1	10.7		8.0



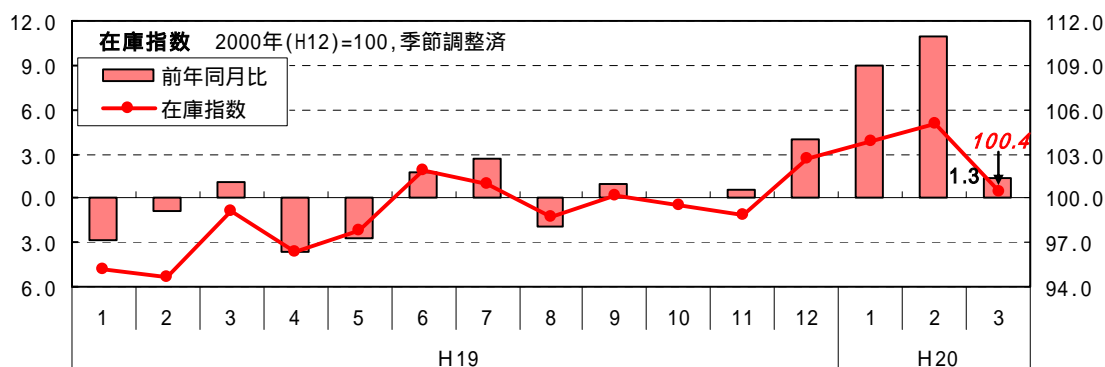
## <在庫> (指数100.4 (前月比 4.5%))

### 低下した業種 (9業種)

主な業種	ウェイト	指数	前月比 (%)	寄与した主な品目	前年同月比 (%)
化学工業	2329.6	118.2	12.3	医薬品など	5.5
窯業・土石製品工業	323.2	72.8	11.1	炭素製品など	6.1
電気機械工業	270.1	115.3	6.0	回転・静止電気機器など	7.5

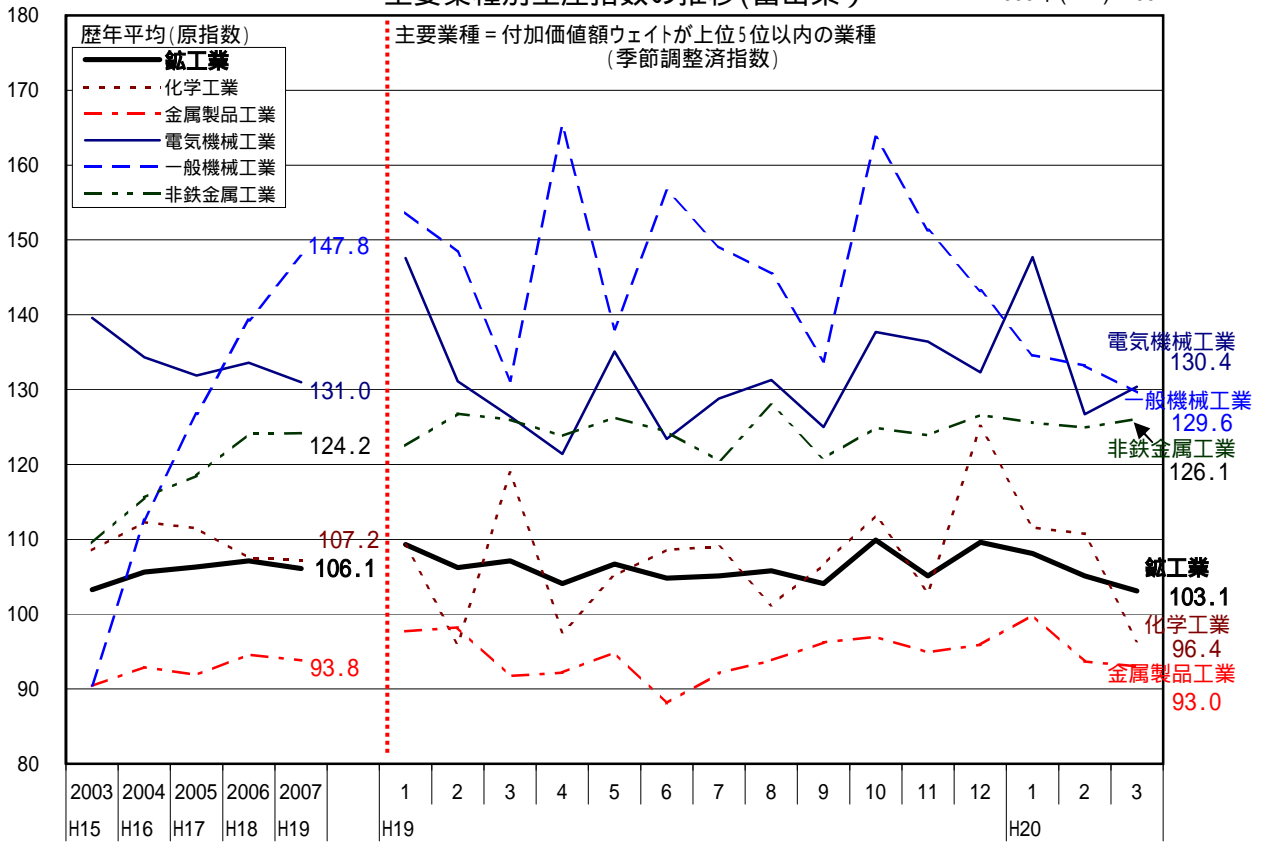
### 上昇した業種 (4業種)

主な業種	ウェイト	指数	前月比 (%)	寄与した主な品目	前年同月比 (%)
鉄鋼業	613.0	79.5	2.3	素製品(鋼半製品含)など	6.7
食料品工業	668.0	75.4	2.0	飲料など	3.8
パルプ・紙・紙加工品工業	533.1	117.5	1.1	その他紙製品など	6.8



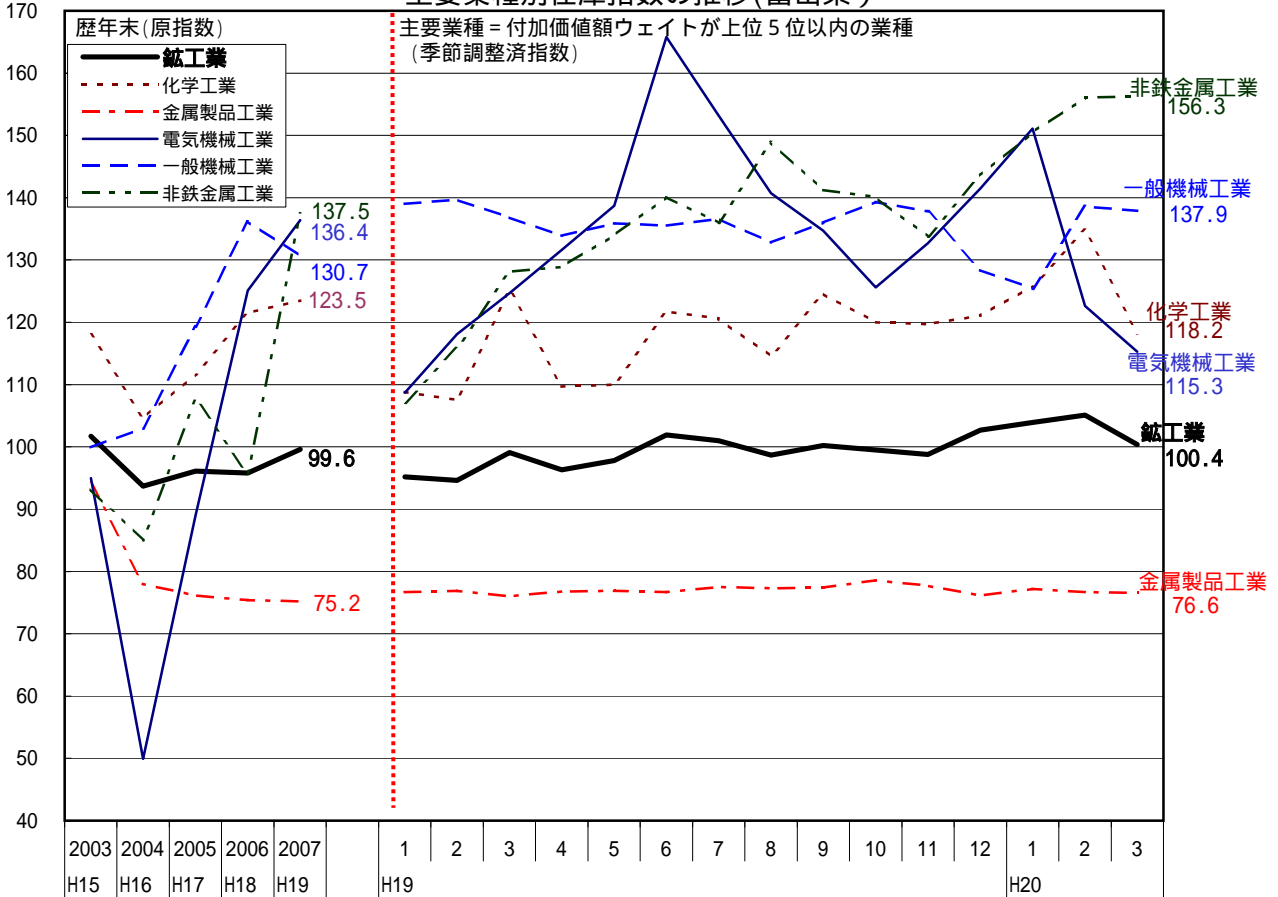
### 主要業種別生産指数の推移(富山県)

2000年(H12)=100



### 主要業種別在庫指数の推移(富山県)

2000年(H12)=100





# 平成20年第 四半期分 業種別の主な動向

ウェイトは10000 分比で算出

業種は寄与度(全体に与える影響)の大きいものを掲載

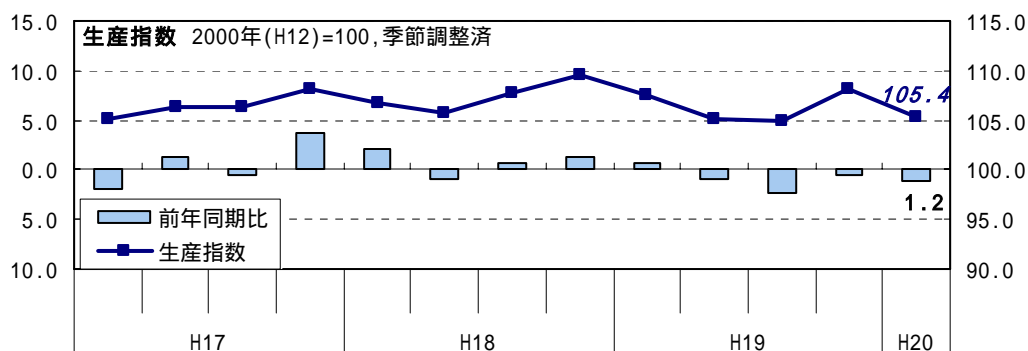
## <生産> (指数105.4 (前期比 2.6%))

### 低下した業種(7業種)

主な業種	ウェイト	指数	前期比 (%)	寄与した主な品目	前年同期比 (%)
一般機械工業	819.7	132.5	13.2	金属工作機械など	7.0
化学工業	1946.3	106.2	6.6	医薬品など	1.8
輸送機械工業	142.9	68.7	15.9		18.9

### 上昇した業種(6業種)

主な業種	ウェイト	指数	前期比 (%)	寄与した主な品目	前年同期比 (%)
パルプ・紙・紙加工品工業	526.5	95.4	5.3	紙など	0.2
繊維工業	506.6	70.9	5.3	化繊・紡績など	0.9
鉄鋼業	255.4	120.4	2.1	熱間圧延鋼材など	7.2



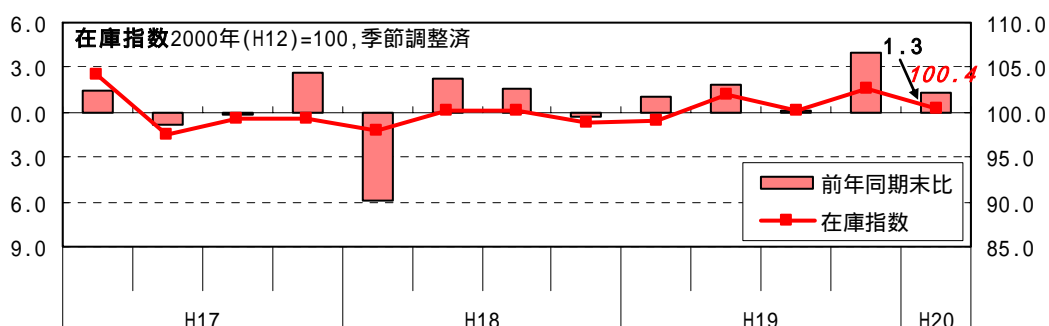
## <在庫> (指数 100.4 (前期末比 2.2%))

### 低下した業種(6業種)

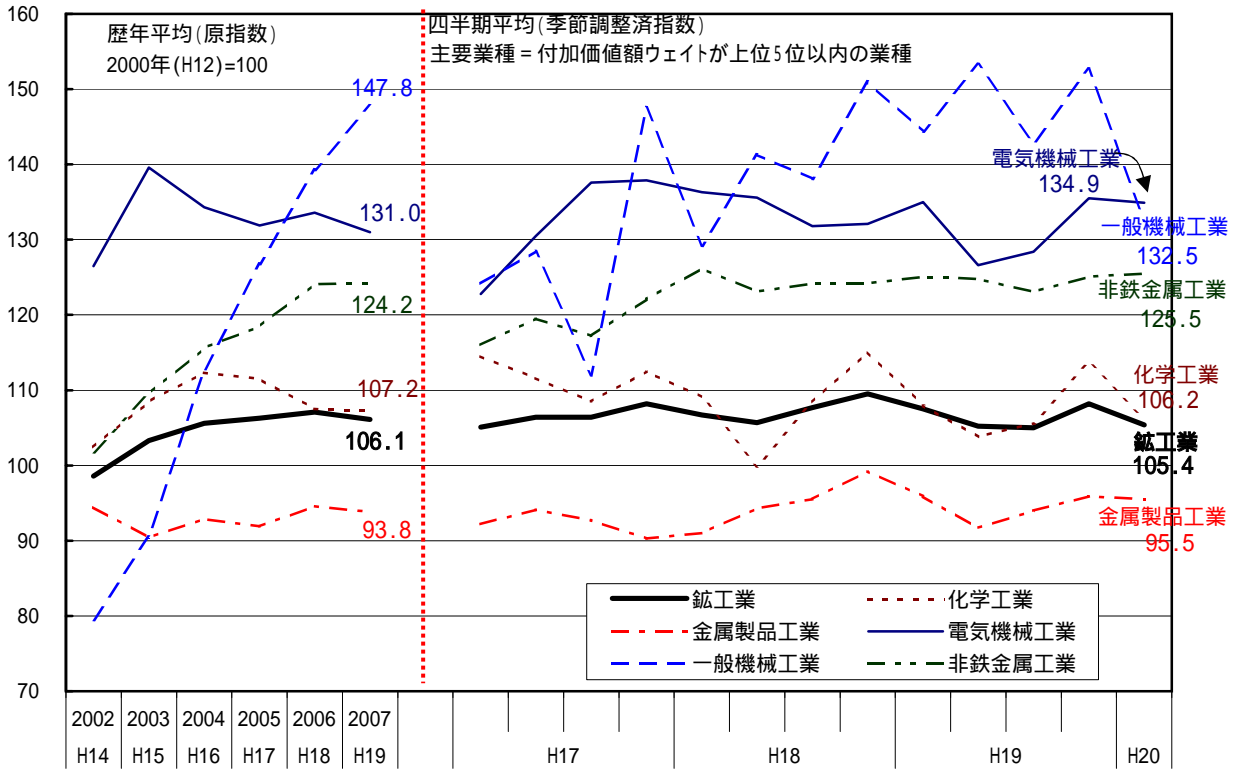
主な業種	ウェイト	指数	前期末比 (%)	寄与した主な品目	前年同期末比 (%)
電気機械工業	270.1	115.3	18.5	回転・静止電気機器など	7.5
化学工業	2329.6	118.2	2.4	医薬品など	5.5
その他の工業	450.2	82.6	8.2		37.6

### 上昇した業種(7業種)

主な業種	ウェイト	指数	前期末比 (%)	寄与した主な品目	前年同期末比 (%)
非鉄金属工業	580.4	156.3	8.8	電線ケーブルなど	22.0
パルプ・紙・紙加工品工業	533.1	117.5	8.5	その他紙製品など	6.8
一般機械工業	513.7	137.9	7.4	軸受など	0.9

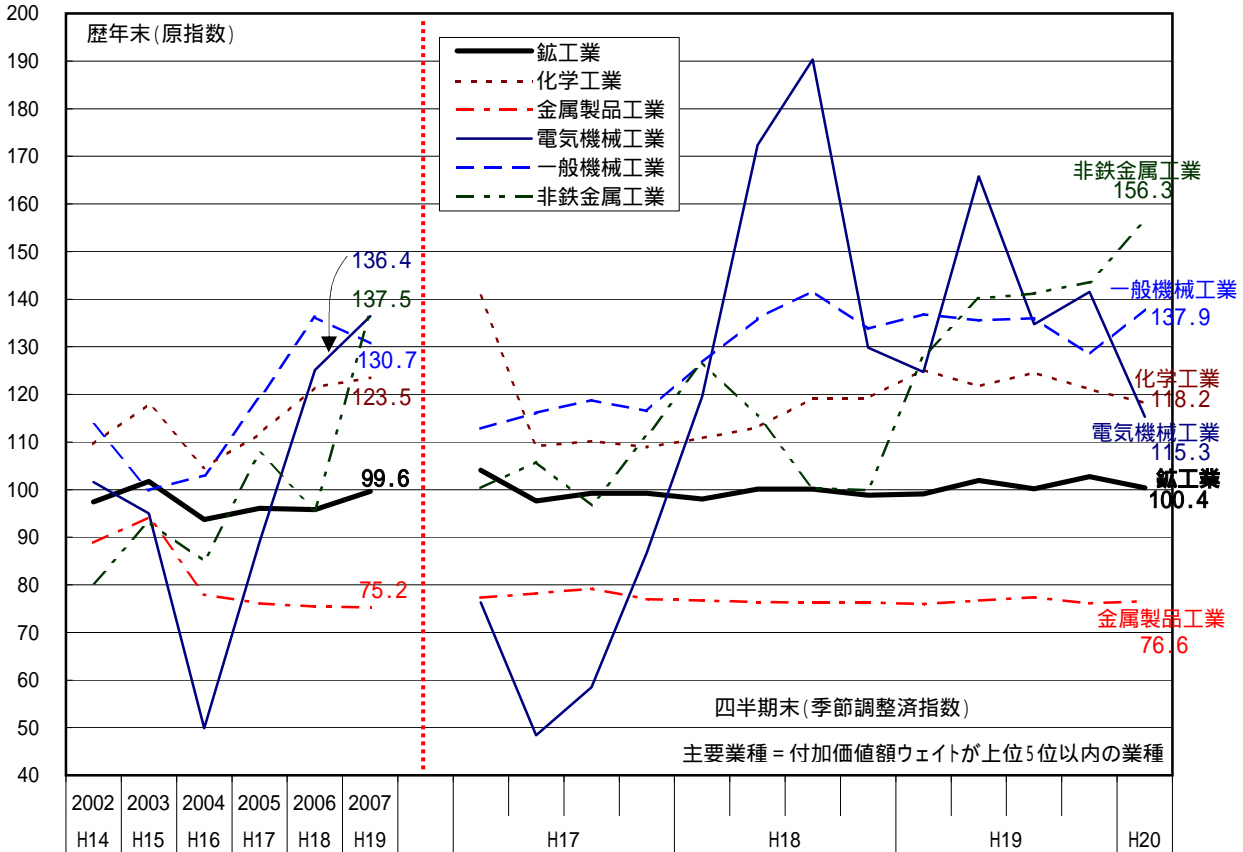


### 主要業種別生産指数の推移（富山県）



### 主要業種別在庫指数の推移（富山県）

2000年(H12)=100



## <在庫循環の最近の傾向> (次ページ参照)

富山県の在庫循環図をみると、景気の谷であるH14年 期は「在庫調整局面」に位置し、H14年 期、 期の「在庫減少局面」を経て、H14年 期～H15年 期には「在庫積み増し局面」に、H15年 期～H16年 期は「在庫積み上がり局面」に入った。しかし、H16年 期～ 期には再び「在庫積み増し局面」へ、 期では「在庫減少局面」へ、H17年 期では「在庫調整局面」へと戻り、 期の「在庫減少局面」と「在庫積み増し局面」の境目付近を経て、 期には、「在庫調整局面」、 期では「在庫積み増し局面」へ移動した。H18年 期は「在庫減少局面」へ、 期は「在庫積み上がり局面」へ、 期～ 期は「在庫積み増し局面」へ移動した。H19年 期、 期は「在庫積み上がり局面」に、 期は「在庫調整局面」に、 期は「在庫積み上がり局面」に、今回のH20年 期では、生産が前年同期比 1.2%減、在庫が前年同期末比 1.3%増となり、「在庫調整局面」へ移動した。

また、全国の在庫循環図をみると、H16年 期～H16年 期にかけては「在庫積み増し局面」に、H17年 期～ 期は「在庫積み上がり局面」に位置していた。H18年 期は「在庫積み上がり局面」と「在庫積み増し局面」の境目に、H18年 期～H19年 期は「在庫積み増し局面」に、H19年 期は「在庫積み上がり局面」と「在庫積み増し局面」の境目に、H19年 期は「在庫積み増し局面」に、今回のH20年 期では、生産が前年同期比 2.3%増、在庫が前年同期末比 2.1%増となり、「在庫積み上がり局面」と「在庫積み増し局面」の境目に位置している。

### 〔在庫循環図について〕

企業は、販売用製品、生産に必要な原材料を在庫として保有しており、その量を出荷・販売などの動きに応じて変化させる。この在庫は、経済活動全体としてみると生産と需要のギャップから発生し、景気変動に合わせて循環的に増減する傾向があり、この循環を在庫循環(Inventory Cycle)と呼んでいる。

この在庫循環は、在庫循環図(生産・在庫指数の原指数の前年同期比による在庫循環の4局面)として示すことができ、「在庫積み増し局面」「在庫積み上がり局面」「在庫調整局面」「在庫減少局面」と景気の局面ごとに起こり、通常、時計の反対方向にグラフが推移する傾向がある(傾向変動を除去した場合)。

なお、過去の分析から、ほぼ40ヵ月(3～4年)の循環を示すことが多く、「キッチンの波」(Kitchen(Kitchin)が分析したもの)とも呼ばれる。

在庫循環の4局面とは、以下のとおり。

#### 「在庫積み増し局面」

景気が上向き需要が回復しているときには、将来の需要増を見込み、原料を手当し、製品化を急ぎ、在庫を積み増す(図 b1,b2)。

#### 「在庫積み上がり局面」

景気の山を迎え、需要が伸び悩み、下降局面にはいると、企業の需要予測より実際の需要が下回ることになり、在庫がたまりはじめる(意図せざる在庫投資、図 c1,c2)。

#### 「在庫調整局面」

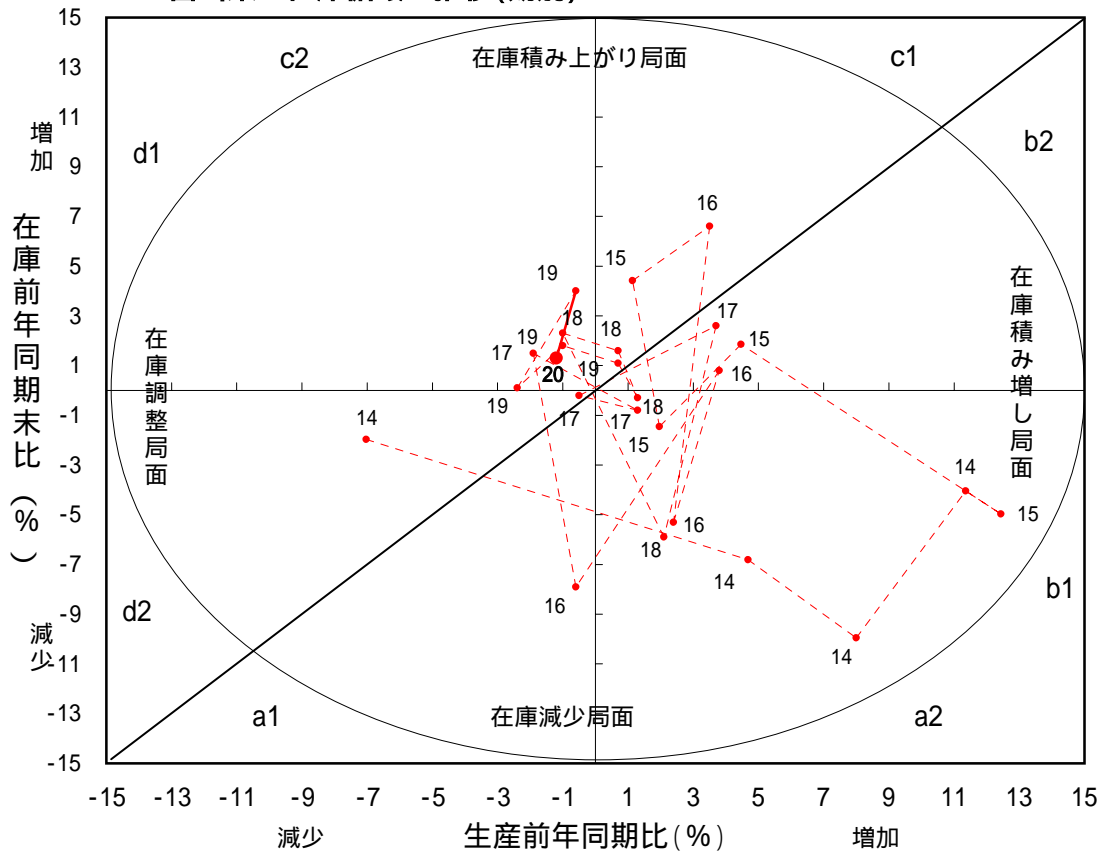
需要低迷により積み上がった在庫を意図的に減らすため、減産を行う。この結果、景気の停滞・後退は進む。これが在庫調整であり、この在庫調整が終了する時期が、ほぼ景気の谷となる(図 d1,d2)。

#### 「在庫減少局面」

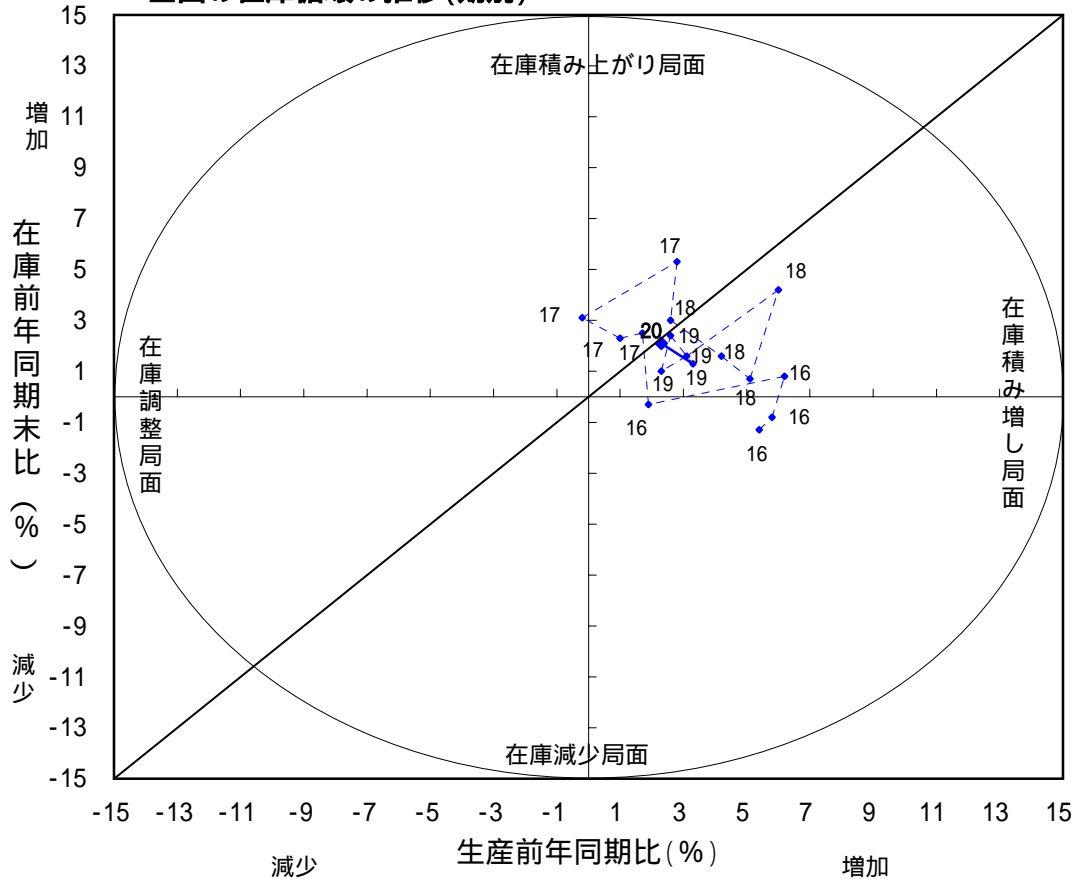
景気が回復し需要が増えると、最初は生産が追いつかず需要が予測を上回り、生産を増やしても在庫が意図しないで減少する(意図せざる在庫減局面、図 a1,a2)。

# 在庫循環図

## 富山県の在庫循環の推移(期別)



## 全国の在庫循環の推移(期別)





## (1)生産指数

2000年=100.0

	製造工業																	鉱業		産業総合		鉱工業	
	総合	製造工業																電力	ガス事業	総合	機械工業		
		鉄鋼業	非鉄金属	金属製品	一般機械	電気機械	輸送機械	窯業・土石製品	化学工業	医薬品	石油製品	プラスチック製品	パルプ・紙・紙加工品	繊維工業	食料品	その他の							
ウェイト	10,000.0	9,997.4	255.4	527.4	1,911.2	819.7	1,631.2	142.9	266.6	1,946.3	1,302.4	39.1	520.3	526.5	506.6	411.8	492.4	2.6	10,772.0	772.0	8,697.6	2,593.8	
品目数	207	206	10	14	15	21	26	7	14	21	1	6	13	18	15	16	10	1	209	2	206	54	
原指数年平均値		前年比(%)																					
平成15年	103.3	4.8	103.3	86.9	109.5	90.4	90.5	139.6	129.9	82.0	108.5	111.9	133.6	96.8	92.7	84.7	96.3	80.1	-	103.9	111.7	102.0	123.5
平成16年	105.6	2.3	105.6	98.5	115.6	92.9	112.6	134.3	99.7	80.6	112.3	117.6	126.3	103.5	93.4	85.3	92.3	75.4	-	106.3	115.9	103.7	125.5
平成17年	106.3	0.7	106.3	108.8	118.5	91.9	126.8	131.9	99.6	85.7	111.5	117.2	133.8	109.4	94.1	78.4	87.1	72.9	-	106.3	106.5	104.6	128.5
平成18年	107.1	0.8	107.1	110.3	124.1	94.6	139.3	133.6	105.6	83.2	107.5	111.3	122.2	107.5	95.9	69.7	87.6	71.0	-	107.2	108.2	106.4	133.9
平成19年	106.1	0.9	106.2	115.7	124.2	93.8	147.8	131.0	90.2	80.0	107.2	111.7	122.9	99.9	93.2	68.3	86.5	67.5	-	106.0	104.8	105.3	134.0
原指数〔四半期〕		前年同期比(%)																					
平成19年 1 期	105.0	0.7	105.0	111.8	122.5	91.0	154.5	127.7	96.9	75.0	107.3	107.2	110.8	98.4	93.9	69.3	80.4	64.7	-	104.3	96.0	104.6	134.5
2 期	105.3	1.0	105.3	116.9	123.9	90.5	147.7	129.8	101.1	80.3	104.5	104.2	110.9	101.2	92.9	69.9	84.9	73.6	-	105.3	105.3	105.4	133.9
3 期	103.8	2.4	103.9	113.1	121.4	94.7	145.4	133.9	86.6	77.1	98.4	110.7	129.7	98.2	91.6	64.3	83.4	63.0	-	104.9	118.6	102.8	134.9
平成20年 1 期	110.4	0.6	110.4	120.9	129.1	98.9	143.7	132.5	76.0	87.5	118.6	124.6	140.3	101.9	94.4	69.8	97.4	68.5	-	109.6	99.2	108.3	132.9
2 期	103.7	1.2	103.7	119.8	124.0	91.4	143.7	128.7	78.6	65.9	105.4	106.9	163.4	96.9	94.1	69.9	80.6	59.1	-	104.5	116.3	103.2	130.7
原指数		前年同月比(%)																					
平成19年 1 月	102.9	4.5	103.0	106.5	118.3	91.1	149.8	134.9	85.6	68.7	100.5	95.7	121.8	95.0	92.9	67.7	73.5	58.9	-	102.5	96.4	104.0	136.9
2 月	100.4	0.4	100.4	108.3	120.7	91.5	146.6	122.3	103.9	74.4	92.7	87.0	102.4	100.4	91.6	68.1	76.9	65.0	-	99.4	87.6	102.4	129.0
3 月	111.6	1.7	111.7	120.5	128.6	90.3	167.2	125.9	101.1	82.0	128.8	139.0	108.2	99.7	97.1	72.0	90.7	70.3	-	111.1	104.1	107.5	137.6
4 月	103.3	0.3	103.4	118.0	122.8	90.8	150.7	119.2	91.4	78.4	101.2	101.7	138.4	104.3	96.8	69.9	81.7	74.0	-	102.6	93.4	103.6	127.6
5 月	104.0	0.9	104.0	113.2	120.3	90.6	139.2	139.1	92.5	77.1	99.9	94.9	76.0	91.5	91.0	70.8	85.8	72.4	-	103.8	101.4	105.4	136.6
6 月	108.5	3.6	108.5	119.4	128.5	90.1	153.2	131.2	119.5	85.4	112.4	116.1	118.3	107.8	90.8	68.9	87.2	74.4	-	109.4	121.1	107.3	137.5
7 月	108.6	0.8	108.6	119.3	127.8	92.2	147.2	140.0	113.4	79.5	108.1	133.8	129.1	103.1	82.3	70.7	84.5	65.6	-	109.9	127.9	104.8	140.8
8 月	100.0	2.7	100.1	103.5	115.5	92.8	140.8	136.3	65.5	75.5	89.5	93.4	136.2	90.5	95.8	54.8	82.0	60.5	-	101.1	115.6	101.0	133.8
9 月	102.9	5.4	103.0	116.5	121.0	94.2	148.1	125.4	80.9	76.2	97.6	104.8	123.9	101.0	96.7	67.3	83.8	63.0	-	103.6	112.4	102.7	130.1
10 月	114.5	1.5	114.6	120.6	133.7	105.7	148.2	142.5	82.9	90.2	120.3	127.8	104.5	105.2	95.5	71.3	93.3	70.3	-	112.7	89.4	112.6	141.0
11 月	109.4	2.1	109.4	124.0	130.6	99.8	143.0	133.1	70.9	89.6	112.3	114.7	157.7	102.6	88.5	69.5	94.4	71.8	-	108.3	94.0	108.6	132.8
12 月	107.3	1.4	107.3	118.2	122.9	91.3	139.8	121.8	74.2	82.8	123.1	131.4	158.6	98.0	99.1	68.5	104.4	63.3	-	107.8	114.3	103.7	124.8
平成20年 1 月	101.8	1.1	101.8	110.6	121.3	93.2	131.2	135.0	71.2	64.4	102.7	101.4	170.9	89.3	92.4	67.1	70.4	56.1	-	103.0	119.7	101.8	130.3
2 月	103.3	2.9	103.3	120.0	123.6	90.9	136.7	123.0	84.1	67.9	111.3	116.1	138.4	102.2	91.8	70.2	81.6	56.6	-	104.6	122.0	101.4	125.2
3 月	105.9	5.1	105.9	128.7	127.1	90.0	163.3	128.0	80.4	65.3	102.3	103.2	180.8	99.3	98.1	72.5	89.7	64.7	-	106.0	107.1	106.3	136.6
前年同月比(%)	5.1		5.2	6.8	1.2	0.3	2.3	1.7	20.5	20.4	20.6	25.8	67.1	0.4	1.0	0.7	1.1	8.0	-	4.6	2.9	1.1	0.7
季節調整済指数〔四半期〕		前期比(%)																					
平成19年 1 期	107.5	1.8	107.6	113.3	125.1	95.9	144.4	135.0	85.5	85.8	108.0	110.4	104.4	103.2	96.2	71.0	89.7	70.2	-	107.3	107.4	107.4	135.3
2 期	105.2	2.1	105.2	115.9	124.8	91.7	153.3	126.6	106.8	81.7	103.8	107.6	142.5	100.1	96.8	69.0	86.1	69.6	-	104.2	90.8	105.0	133.5
3 期	105.0	0.2	105.0	117.4	123.1	94.0	142.8	128.4	88.8	75.0	105.6	112.4	119.2	97.6	90.6	66.5	82.9	64.3	-	105.5	110.3	103.5	131.7
平成20年 1 期	108.2	3.0	108.3	117.9	125.1	95.9	152.7	135.5	81.7	79.6	113.7	120.2	130.4	99.6	90.6	67.3	88.6	66.4	-	108.4	118.4	106.6	136.2
2 期	105.4	2.6	105.4	120.4	125.5	95.5	132.5	134.9	68.7	75.0	106.2	111.1	151.9	100.4	95.4	70.9	89.0	63.6	-	106.7	128.4	104.9	130.4
季節調整済指数		前月比(%)																					
平成19年 1 月	109.3	1.7	109.4	111.7	122.5	97.7	153.7	147.6	76.9	85.2	109.2	111.2	121.5	105.1	100.9	71.0	91.4	68.3	-	108.7	98.0	109.0	138.9
2 月	106.2	2.8	106.1	114.3	126.8	98.2	148.4	131.1	92.6	86.9	96.0	92.5	99.2	106.1	95.3	71.9	88.9	71.2	-	105.1	99.1	109.2	137.5
3 月	107.1	0.8	107.2	113.9	126.0	91.7	131.2	126.4	87.1	85.2	118.9	127.4	92.6	98.3	92.4	70.2	88.7	71.2	-	108.0	125.1	104.0	129.5
4 月	104.1	2.8	104.2	116.0	123.8	92.2	165.3	121.4	101.2	81.9	97.6	98.9	139.2	101.8	101.3	68.3	85.2	70.3	-	103.7	94.5	105.2	135.1
5 月	106.7	2.5	106.7	115.5	126.3	94.9	138.1	135.1	107.3	81.8	105.1	109.9	127.3	97.0	98.2	71.0	88.7	71.2	-	104.6	78.9	106.3	132.8
6 月	104.8	1.8	104.8	116.1	124.4	88.1	156.5	123.4	112.0	81.4	108.6	113.9	161.0	101.4	90.9	67.7	84.4	67.2	-	104.4	99.1	103.5	132.5
7 月	105.1	0.3	105.1	121.0	120.5	92.1	149.1	128.8	107.7	77.2	109.0	114.3	118.0	100.3	79.1	69.2	81.9	63.2	-	104.9	103.4	103.2	133.9
8 月	105.8	0.7	105.8	114.4	127.9	93.8	145.5	131.3	74.7	76.5	101.2	104.3	125.1	94.2	97.8	64.5	83.7	65.1	-	106.2	106.4	105.5	134.6
9 月	104.1	1.6	104.2	116.9	120.8	96.2	133.8	125.0	83.9	71.3	106.6	118.5	114.5	98.2	94.8	65.9	83.2	64.6	-	105.4	121.0	101.7	126.6
10 月	109.9	5.6	110.0	114.7	124.9	97.0	163.7	137.7	91.8	77.7	113.2	121.7	109.8	101.6	89.7	68.0	89.4	64.8	-	109.7	121.5	108.0	141.7
11 月	105.1	4.4	105.3	117.4	123.9	94.9	151.3	136.4	79.7	81.2	102.9	103.5	155.1	98.7	85.4	67.0	86.6	68.8	-	106.0	114.4	105.7	134.4
12 月	109.6	4.3	109.5	121.5	126.6	95.9	143.2	132.3	73.6	79.9	125.1	135.4	126										

## (2)在庫指数

2000年=100.0

項目	製造工業																	鉱業		産業総合		鉱工業	
	工業																	電力	ガス事業	総合	機械工業		
	鉄鋼業	非鉄金属	金属製品	一般機械	電気機械	輸送機械	窯業・土石製品	化学工業	医薬品	石油製品	プラスチック製品	パルプ・紙・紙加工品	繊維工業	食料品	その他の	電力	総合						
総合	工業	工業	工業	工業	工業	工業	工業	工業	工業	工業	工業	工業	工業	工業	工業	工業	工業	工業					
ウェイト	10,000.0	10,000.0	613.0	580.4	2,190.9	513.7	270.1	111.9	323.2	2,329.6	1,392.8	102.5	731.2	533.1	582.2	668.0	450.2	0.0	10,001.3	1.3	8,607.2	895.7	
品目数	146	146	9	9	10	13	3	3	11	21	1	4	12	17	15	11	8	0	147	1	145	19	
原指数		前年比(%)																					
平成15年	101.7	4.4	101.7	107.7	93.2	94.2	99.9	95.0	99.4	88.7	118.0	130.9	96.2	88.0	118.8	96.5	90.2	98.5	-	101.7	96.9	96.9	98.4
平成16年	93.7	7.9	93.7	101.5	85.0	78.0	103.0	49.9	118.4	83.2	104.6	106.7	133.2	95.9	116.0	102.6	78.5	103.3	-	93.7	154.9	91.6	88.9
平成17年	96.1	2.6	96.1	94.5	107.7	76.1	119.3	89.0	88.7	81.5	111.7	129.3	110.4	103.5	120.1	90.0	68.0	97.4	-	96.2	183.8	90.8	106.3
平成18年	95.8	0.3	95.8	89.0	95.6	75.4	136.2	125.1	111.2	64.7	121.5	150.1	125.1	100.4	118.4	75.8	64.4	57.2	-	95.8	193.7	87.0	129.7
平成19年	99.6	4.0	99.6	82.3	137.5	75.2	130.7	136.4	153.0	67.9	123.5	142.8	126.9	100.2	108.3	77.4	63.9	86.5	-	99.7	212.5	92.7	135.2
原指数[四半期]		前年同期比(%)																					
平成19年 1期	102.4	1.1	102.4	83.5	128.8	75.3	138.2	147.6	107.1	69.0	131.7	163.5	118.2	109.5	112.3	81.1	81.1	62.7	-	102.5	196.5	92.6	137.1
平成19年 2期	102.4	1.8	102.4	88.1	147.0	75.9	132.0	159.6	122.1	74.5	123.6	141.9	102.7	105.4	115.7	81.7	77.9	73.6	-	102.4	210.6	96.0	139.1
平成19年 3期	96.7	0.1	96.7	83.2	128.7	77.1	137.2	119.2	145.6	75.5	111.9	130.7	102.3	100.1	112.7	76.5	71.6	70.7	-	96.7	185.0	91.1	132.8
平成19年 4期	99.6	4.0	99.6	82.3	137.5	75.2	130.7	136.4	153.0	67.9	123.5	142.8	126.9	100.2	108.3	77.4	63.9	86.5	-	99.7	212.5	92.7	135.2
平成20年 1期	103.7	1.3	103.7	77.9	157.1	75.9	139.4	136.5	142.5	73.2	124.3	148.3	103.6	112.7	119.9	79.0	78.0	86.3	-	103.7	196.7	96.5	138.9
原指数		前年同月比(%)																					
平成18年 12月	95.8	0.3	95.8	89.0	95.6	75.4	136.2	125.1	111.2	64.7	121.5	150.1	125.1	100.4	118.4	75.8	64.4	57.2	-	95.8	193.7	87.0	129.7
平成19年 1月	96.2	2.9	96.2	85.2	107.7	78.2	141.0	111.8	114.2	70.2	114.6	132.1	149.3	106.9	121.9	78.2	61.8	56.9	-	96.2	198.2	90.4	128.8
平成19年 2月	97.2	0.9	97.2	85.2	116.7	80.0	138.4	132.0	113.1	69.5	111.4	128.8	147.4	109.4	120.2	80.2	63.1	60.8	-	97.2	193.7	92.1	133.3
平成19年 3月	102.4	1.1	102.4	83.5	128.8	75.3	138.2	147.6	107.1	69.0	131.7	163.5	118.2	109.5	112.3	81.1	81.1	62.7	-	102.5	196.5	92.6	137.1
平成19年 4月	97.7	3.5	97.7	84.1	134.1	74.3	132.2	153.3	121.9	72.4	110.3	126.5	111.6	106.3	115.2	82.7	77.7	68.0	-	97.7	184.3	93.0	137.2
平成19年 5月	98.3	2.7	98.3	84.3	132.3	76.6	136.3	157.0	124.9	75.3	109.4	118.1	106.2	105.3	118.3	81.8	78.6	68.0	-	98.4	189.2	95.2	141.1
平成19年 6月	102.4	1.8	102.4	88.1	147.0	75.9	132.0	159.6	122.1	74.5	123.6	141.9	102.7	105.4	115.7	81.7	77.9	73.6	-	102.4	210.6	96.0	139.1
平成19年 7月	103.6	2.7	103.6	89.3	157.9	77.3	134.0	147.0	126.9	78.3	127.3	151.0	80.7	103.5	104.5	85.8	80.1	72.0	-	103.6	215.3	95.9	137.0
平成19年 8月	97.8	1.9	97.8	86.3	141.4	77.8	135.2	127.0	132.4	73.8	110.4	121.1	121.8	101.4	109.5	77.2	76.2	72.9	-	97.8	208.2	94.1	132.0
平成19年 9月	96.7	0.1	96.7	83.2	128.7	77.1	137.2	119.2	145.6	75.5	111.9	130.7	102.3	100.1	112.7	76.5	71.6	70.7	-	96.7	185.0	91.1	132.8
平成19年 10月	97.3	0.1	97.3	80.5	132.6	79.3	139.0	109.9	149.5	78.4	113.2	131.7	101.5	100.8	107.8	77.6	70.7	71.3	-	97.3	190.3	91.7	131.5
平成19年 11月	96.4	0.6	96.4	79.0	131.0	77.9	137.1	110.0	138.0	73.4	115.4	132.5	97.4	100.4	99.5	74.4	68.0	80.3	-	96.5	190.0	90.6	129.1
平成19年 12月	99.6	4.0	99.6	82.3	137.5	75.2	130.7	136.4	153.0	67.9	123.5	142.8	126.9	100.2	108.3	77.4	63.9	86.5	-	99.7	212.5	92.7	135.2
平成20年 1月	104.9	9.0	104.9	80.0	151.3	78.7	127.2	155.4	157.1	74.1	132.5	155.4	99.1	111.5	115.6	77.8	67.4	86.4	-	104.9	210.5	96.8	139.4
平成20年 2月	107.9	11.0	107.9	78.2	157.2	79.8	137.3	137.0	147.0	80.3	139.7	166.5	92.4	115.9	118.6	80.8	72.5	82.2	-	108.0	211.5	98.5	138.4
平成20年 3月	103.7	1.3	103.7	77.9	157.1	75.9	139.4	136.5	142.5	73.2	124.3	148.3	103.6	112.7	119.9	79.0	78.0	86.3	-	103.7	196.7	96.5	138.9
前年同月比(%)	1.3		1.3	6.7	22.0	0.8	0.9	7.5	33.1	6.1	5.6	9.3	12.4	2.9	6.8	2.6	3.8	37.6	-	1.2	0.1	4.2	1.3
季節調整済指数		前期比(%)																					
平成19年 1期	99.1	0.3	99.1	85.2	128.1	76.0	136.8	124.7	109.7	68.6	125.2	147.9	121.5	103.6	110.0	81.9	78.4	60.0	-	99.2	193.5	91.7	130.0
平成19年 2期	101.9	2.8	101.9	84.8	140.1	76.7	135.5	165.8	112.5	77.0	121.7	146.5	124.5	105.1	117.4	81.8	71.6	71.7	-	101.9	209.4	94.6	141.5
平成19年 3期	100.2	1.7	100.2	85.3	141.2	77.4	136.0	134.7	143.9	70.9	124.6	147.5	106.3	102.2	110.7	78.1	72.7	72.0	-	100.2	197.9	92.8	133.2
平成19年 4期	102.7	2.5	102.7	82.9	143.6	76.1	128.4	141.5	170.5	75.8	121.1	138.3	126.4	105.0	108.3	77.2	73.4	90.0	-	102.8	206.1	96.1	137.3
平成20年 1期	100.4	2.2	100.4	79.5	156.3	76.6	137.9	115.3	145.9	72.8	118.2	134.2	106.5	106.6	117.5	79.7	75.4	82.6	-	100.4	193.7	95.5	131.7
季節調整済指数		前月比(%)																					
平成18年 12月	98.8	0.6	98.8	89.7	99.9	76.3	133.8	129.8	123.9	72.3	119.2	145.3	124.6	105.2	118.4	75.6	74.0	59.5	-	98.8	187.8	90.2	131.7
平成19年 1月	95.2	3.6	95.2	84.2	107.1	76.7	139.0	108.7	115.7	70.5	108.8	124.8	140.1	104.5	122.4	77.7	66.9	58.0	-	95.2	192.3	89.5	127.5
平成19年 2月	94.6	0.6	94.6	84.7	115.9	76.9	139.7	118.1	117.7	70.9	107.5	126.9	132.3	101.4	117.8	80.3	64.3	62.5	-	94.6	190.5	89.5	131.1
平成19年 3月	99.1	4.8	99.1	85.2	128.1	76.0	136.8	124.7	109.7	68.6	125.2	147.9	121.5	103.6	110.0	81.9	78.4	60.0	-	99.2	193.5	91.7	130.0
平成19年 4月	96.3	2.8	96.3	85.6	128.9	76.8	133.9	131.6	136.3	72.1	109.7	125.7	92.8	103.6	119.2	81.5	73.8	64.2	-	96.3	171.0	92.8	134.6
平成19年 5月	97.8	1.6	97.8	82.9	134.0	76.9	135.9	138.7	119.7	73.4	110.0	123.7	111.3	102.6	124.5	82.0	73.5	65.4	-	97.9	184.0	93.7	135.0
平成19年 6月	101.9	4.2	101.9	84.8	140.1	76.7	135.5	165.8	112.5	77.0	121.7	146.5	124.5	105.1	117.4	81.8	71.6	71.7	-	101.9	209.4	94.6	141.5
平成19年 7月	101.0	0.9	101.0	89.0	136.0	77.5	136.6	153.2	117.8	78.2	120.6	137.2	91.9	105.4	104.3	82.2	75.3	71.2	-	101.0	226.9	94.4	140.0
平成19年 8月	98.7	2.3	98.7	86.2	148.9	77.3	132.8	140.7	127.3	72.1	114.6	126.0	131.5	104.6	108.7	76.4	74.3	72.9	-	98.7	218.6	94.8	135.1
平成19年 9月	100.2	1.5	100.2	85.3	141.2	77.4	136.0	134.7	143.9	70.9	124.6	147.5	106.3	102.2	110.7	78.1	72.7	72.0	-	100.2	197.9	92.8	

## (3)生産指数(四半期別)

2000年=100.0

	製造工業																		鉱工業	産業総合	鉱工業		
	鉄鋼業	非鉄金属	金属製品	一般機械	電気機械	輸送機械	窯業 土石製品	化学工業	医薬品	石油製品	プラスチック製品	パルプ 紙・紙 加工品	繊維工業	食料品	その他の	電力・ ガス事業	総合 (医薬品 除く)	機械工業					
ウェイト	10,000.0	9,997.4	255.4	527.4	1,911.2	819.7	1,631.2	142.9	266.6	1,946.3	1,302.4	39.1	520.3	526.5	506.6	411.8	492.4	2.6	10,772.0	772.0	8,697.6	2,593.8	
品目数	207	206	10	14	15	21	26	7	14	21	1	6	13	18	15	16	10	1	209	2	206	54	
原指数年平均値	前年比(%)																						
平成15年	103.3	4.8	103.3	86.9	109.5	90.4	90.5	139.6	129.9	82.0	108.5	111.9	133.6	96.8	92.7	84.7	96.3	80.1	-	103.9	111.7	102.0	123.5
平成16年	105.6	2.3	105.6	98.5	115.6	92.9	112.6	134.3	99.7	80.6	112.3	117.6	126.3	103.5	93.4	85.3	92.3	75.4	-	106.3	115.9	103.7	125.5
平成17年	106.3	0.7	106.3	108.8	118.5	91.9	126.8	131.9	99.6	85.7	111.5	117.2	133.8	109.4	94.1	78.4	87.1	72.9	-	106.3	106.5	104.6	128.5
平成18年	107.1	0.8	107.1	110.3	124.1	94.6	139.3	133.6	105.6	83.2	107.5	111.3	122.2	107.5	95.9	69.7	87.6	71.0	-	107.2	108.2	106.4	133.9
平成19年	106.1	0.9	106.2	115.7	124.2	93.8	147.8	131.0	90.2	80.0	107.2	111.7	122.9	99.9	93.2	68.3	86.5	67.5	-	106.0	104.8	105.3	134.0
原指数[四半期]	前年同期比(%)																						
平成17年	102.2	1.9	102.3	105.9	113.4	88.1	130.8	118.0	104.3	76.0	111.4	113.4	144.1	102.1	93.6	79.3	80.3	68.9	-	103.1	114.1	100.5	121.3
期	107.5	1.3	107.5	110.8	118.4	93.2	122.4	133.0	90.0	85.8	117.3	121.6	124.5	110.8	89.4	81.1	85.7	78.4	-	107.9	113.2	105.3	127.3
期	105.7	0.5	105.7	106.7	116.2	93.6	118.5	142.4	99.0	90.0	101.5	112.1	136.4	114.2	95.8	74.7	86.8	71.4	-	106.6	119.0	104.7	132.5
期	109.7	3.7	109.7	111.8	126.1	92.7	135.4	134.3	105.0	91.1	116.0	121.5	130.4	110.6	97.7	78.5	95.6	73.0	-	107.5	79.5	107.9	133.0
平成18年	104.3	2.1	104.3	109.5	123.8	86.6	138.4	129.2	128.5	73.9	108.1	107.9	163.1	104.2	94.2	69.3	80.5	66.5	-	103.4	92.6	103.7	132.1
期	106.4	1.0	106.4	108.8	122.5	94.1	136.2	139.5	93.4	82.8	101.8	98.9	89.1	108.9	93.5	72.4	84.3	77.4	-	108.4	134.0	107.5	135.9
期	106.4	0.7	106.5	107.3	122.7	96.3	140.9	137.4	102.8	84.3	100.6	111.8	122.5	107.8	97.1	66.3	87.5	69.2	-	106.8	111.4	105.6	130.9
期	111.1	1.3	111.2	115.6	127.5	101.6	141.7	128.3	97.6	91.7	119.5	126.4	114.3	108.9	98.8	70.6	98.1	70.8	-	110.0	94.8	108.9	130.9
平成19年	105.0	0.7	105.0	111.8	122.5	91.0	154.5	127.7	96.9	75.0	107.3	107.2	110.8	98.4	93.9	69.3	80.4	64.7	-	104.3	96.0	104.6	134.5
期	105.3	1.0	105.3	116.9	123.9	90.5	147.7	129.8	101.2	80.3	104.5	104.2	110.9	101.2	92.9	69.9	84.9	73.6	-	105.3	105.3	105.4	133.9
期	103.8	2.4	103.9	113.1	121.4	94.7	145.4	133.9	86.6	77.1	98.4	110.7	129.7	98.2	91.6	64.3	83.4	63.0	-	104.9	118.6	102.8	134.9
期	110.4	0.6	110.4	120.9	129.1	98.9	143.7	132.5	76.0	87.5	118.6	124.6	140.3	101.9	94.4	69.8	97.4	68.5	-	109.6	99.2	108.3	132.9
平成20年	103.7	1.2	103.7	119.8	124.0	91.4	143.7	128.7	78.6	65.9	105.4	106.9	163.4	96.9	94.1	69.9	80.6	59.1	-	104.5	116.3	103.2	130.7
前年同期比(%)	1.2		1.2	7.2	1.2	0.4	7.0	0.8	18.9	12.1	1.8	0.3	47.5	1.5	0.2	0.9	0.2	8.7	-	0.2	21.1	1.3	2.8
季節調整済指数[四半期]	前期比(%)																						
平成16年	103.5	3.2	103.6	101.5	116.0	94.4	119.3	117.4	83.2	83.2	113.6	120.1	125.2	106.0	92.6	85.2	85.9	74.7	-	105.5	137.5	101.2	116.1
期	105.1	1.5	105.2	108.3	116.0	92.2	124.2	122.8	93.8	86.7	114.5	119.0	139.9	107.2	95.5	81.0	90.0	75.2	-	106.3	127.7	103.4	121.6
平成17年	106.4	1.2	106.4	108.7	119.5	94.1	128.5	130.5	93.6	86.9	111.6	117.1	160.0	108.9	92.6	79.4	86.4	74.8	-	105.9	97.9	104.6	126.8
期	106.4	0.0	106.4	110.3	117.2	92.7	112.0	137.6	101.0	86.6	108.5	113.6	124.9	114.2	95.1	77.2	86.5	72.1	-	106.7	107.8	104.8	128.4
期	108.2	1.7	108.2	109.2	122.1	90.3	147.6	137.9	112.7	83.6	112.5	120.5	115.7	107.8	93.9	76.8	86.7	70.6	-	107.4	95.8	106.6	138.8
平成18年	106.7	1.4	106.7	111.1	126.2	91.0	129.2	136.3	113.5	84.2	109.1	111.7	153.5	109.1	96.6	71.0	89.5	72.1	-	106.2	103.6	106.3	132.6
期	105.7	0.9	105.7	107.2	123.1	94.3	141.3	135.6	97.8	83.8	99.9	100.1	114.3	107.6	97.2	71.1	85.2	72.9	-	106.7	114.2	106.6	135.3
期	107.7	1.9	107.7	111.5	124.2	95.5	138.1	131.8	106.9	81.9	108.4	115.6	112.5	107.1	95.8	68.6	87.0	70.6	-	107.5	101.5	106.3	133.3
期	109.5	1.7	109.6	113.1	124.2	99.2	151.0	132.1	105.4	83.8	115.1	122.5	106.3	106.5	94.8	68.2	89.5	68.8	-	109.3	113.9	107.6	134.9
平成19年	107.5	1.8	107.6	113.3	125.1	95.9	144.4	135.0	85.5	85.8	108.0	110.4	104.4	103.2	96.2	71.0	89.7	70.2	-	107.3	107.4	107.4	135.3
期	105.2	2.1	105.2	115.9	124.8	91.7	153.3	126.6	106.9	81.7	103.8	107.6	142.5	100.1	96.8	69.0	86.1	69.6	-	104.2	90.8	105.0	133.5
期	105.0	0.2	105.0	117.4	123.1	94.0	142.8	128.4	88.8	75.0	105.6	112.4	119.2	97.6	90.6	66.5	82.9	64.3	-	105.5	110.3	103.5	131.7
期	108.2	3.0	108.3	117.9	125.1	95.9	152.7	135.5	81.7	79.6	113.7	120.2	130.4	99.6	90.6	67.3	88.6	66.4	-	108.4	118.4	106.6	136.2
平成20年	105.4	2.6	105.4	120.4	125.5	95.5	132.5	134.9	68.7	75.0	106.2	111.1	151.9	100.4	95.4	70.9	89.0	63.6	-	106.7	128.4	104.9	130.4
前期比(%)	2.6		2.7	2.1	0.3	0.4	13.2	0.4	15.9	5.8	6.6	7.6	16.5	0.8	5.3	5.3	0.5	4.2	-	1.6	8.4	1.6	4.3

## (4)在庫指数(四半期別)

2000年=100.0

項目	総合		製造工業															鉱業	産業総合	電力 ガス事業	鉱工業 総合 (医薬品 除く)	機械工業	
	総合	数	鉄鋼業	非鉄金属	金属製品	一般機械	電気機械	輸送機械	窯業・ 土石製品	化学工業	医薬品	石油製品	プラスチック 製品	パルプ 紙・紙 加工品	繊維工業	食料品	その他の						
ウェイト	10,000.0	10,000.0	613.0	580.4	2,190.9	513.7	270.1	111.9	323.2	2,329.6	1,392.8	102.5	731.2	533.1	582.2	668.0	450.2	0.0	10,001.3	1.3	8,607.2	895.7	
品目数	146	146	9	9	10	13	3	3	11	21	1	4	12	17	15	11	8	0	147	1	145	19	
原指数年末値		前年比(%)																					
平成15年	101.7	4.4	101.7	107.7	93.2	94.2	99.9	95.0	99.4	88.7	118.0	130.9	96.2	88.0	118.8	96.5	90.2	98.5	-	101.7	96.9	96.9	98.4
平成16年	93.7	7.9	93.7	101.5	85.0	78.0	103.0	49.9	118.4	83.2	104.6	106.7	133.2	95.9	116.0	102.6	78.5	103.3	-	93.7	154.9	91.6	88.9
平成17年	96.1	2.6	96.1	94.5	107.7	76.1	119.3	89.0	88.7	81.5	111.7	129.3	110.4	103.5	120.1	90.0	68.0	97.4	-	96.2	183.8	90.8	106.3
平成18年	95.8	0.3	95.8	89.0	95.6	75.4	136.2	125.1	111.2	64.7	121.5	150.1	125.1	100.4	118.4	75.8	64.4	57.2	-	95.8	193.7	87.0	129.7
平成19年	99.6	4.0	99.6	82.3	137.5	75.2	130.7	136.4	153.0	67.9	123.5	142.8	126.9	100.2	108.3	77.4	63.9	86.5	-	99.7	212.5	92.7	135.2
原指数[四半期]		前年同期比(%)																					
平成17年	107.6	1.5	107.6	97.9	98.3	76.9	113.2	85.8	99.1	104.3	146.0	182.9	124.8	106.1	116.6	97.3	93.0	117.5	-	107.6	155.7	95.4	103.2
1期	98.3	0.8	98.3	99.7	109.6	78.0	113.1	45.2	123.8	92.8	110.3	115.8	103.6	101.4	115.0	98.3	94.7	110.7	-	98.3	154.3	95.5	94.0
2期	95.1	0.2	95.1	98.1	93.3	78.6	121.0	51.6	102.9	105.9	97.7	104.3	115.4	108.7	120.7	95.4	82.8	107.8	-	95.1	158.2	93.6	97.8
3期	96.1	2.6	96.1	94.5	107.7	76.1	119.3	89.0	88.7	81.5	111.7	129.3	110.4	103.5	120.1	90.0	68.0	97.4	-	96.2	183.8	90.8	106.3
平成18年	101.3	5.9	101.3	92.6	127.5	76.0	128.0	141.6	108.7	83.3	116.5	138.1	116.7	114.0	119.2	84.5	76.6	92.6	-	101.3	176.1	95.3	129.7
1期	100.6	2.3	100.6	96.2	121.0	75.6	132.4	166.1	112.0	76.4	114.9	122.5	102.7	110.2	118.2	80.4	78.3	88.7	-	100.6	179.2	97.0	140.0
2期	96.6	1.6	96.6	89.7	91.4	76.0	142.9	168.4	132.4	78.2	107.0	125.2	133.0	105.4	122.7	73.8	75.1	75.1	-	96.6	195.0	91.9	149.3
3期	95.8	0.3	95.8	89.0	95.6	75.4	136.2	125.1	111.2	64.7	121.5	150.1	125.1	100.4	118.4	75.8	64.4	57.2	-	95.8	193.7	87.0	129.7
平成19年	102.4	1.1	102.4	83.5	128.8	75.3	138.2	147.6	107.1	69.0	131.7	163.5	118.2	109.5	112.3	81.1	81.1	62.7	-	102.5	196.5	92.6	137.1
1期	102.4	1.8	102.4	88.1	147.0	75.9	132.0	159.6	122.1	74.5	123.6	141.9	102.7	105.4	115.7	81.7	77.9	73.6	-	102.4	210.6	96.0	139.1
2期	96.7	0.1	96.7	83.2	128.7	77.1	137.2	119.2	145.6	75.5	111.9	130.7	102.3	100.1	112.7	76.5	71.6	70.7	-	96.7	185.0	91.1	132.8
3期	99.6	4.0	99.6	82.3	137.5	75.2	130.7	136.4	153.0	67.9	123.5	142.8	126.9	100.2	108.3	77.4	63.9	86.5	-	99.7	212.5	92.7	135.2
平成20年	103.7	1.3	103.7	77.9	157.1	75.9	139.4	136.5	142.5	73.2	124.3	148.3	103.6	112.7	119.9	79.0	78.0	86.3	-	103.7	196.7	96.5	138.9
前年同期末比(%)	1.3		1.3	6.7	22.0	0.8	0.9	7.5	33.1	6.1	5.6	9.3	12.4	2.9	6.8	2.6	3.8	37.6	-	1.2	0.1	4.2	1.3
季節調整指数 [四半期]		前期比(%)																					
平成17年	104.1	6.9	104.1	100.2	100.3	77.3	112.8	76.3	101.9	101.8	140.7	167.7	127.1	99.5	114.7	96.2	89.7	111.0	-	104.1	150.8	94.2	99.7
1期	97.6	6.2	97.6	97.1	105.8	78.2	116.1	48.4	115.5	95.3	109.1	118.1	118.7	101.1	114.7	98.4	85.9	107.6	-	97.6	150.0	93.8	96.9
2期	99.2	1.6	99.2	103.6	96.7	79.2	118.8	58.5	102.1	100.8	110.2	119.9	122.2	112.1	120.2	97.1	84.8	110.6	-	99.2	171.5	95.8	98.4
3期	99.2	0.0	99.2	94.2	111.3	77.0	116.5	86.8	93.4	92.4	108.9	125.9	114.8	108.9	118.6	91.2	78.1	101.4	-	99.2	183.6	93.5	104.6
平成18年	98.0	1.2	98.0	94.5	126.8	76.7	126.7	119.6	111.3	82.8	110.8	124.9	119.9	107.8	116.8	85.3	74.1	88.6	-	98.0	173.4	94.3	122.9
1期	100.1	2.1	100.1	92.6	115.4	76.4	135.9	172.4	103.2	78.9	113.1	126.4	124.5	110.0	120.0	80.5	71.9	86.4	-	100.1	178.2	95.5	142.5
2期	100.1	0.0	100.1	91.9	100.3	76.3	141.7	190.3	130.9	73.4	119.2	141.3	138.2	107.6	120.5	75.3	76.2	76.5	-	100.1	208.6	93.6	149.8
3期	98.8	1.3	98.8	89.7	99.9	76.3	133.8	129.8	123.9	72.3	119.2	145.3	124.6	105.2	118.4	75.6	74.0	59.5	-	98.8	187.8	90.2	131.7
平成19年	99.1	0.3	99.1	85.2	128.1	76.0	136.8	124.7	109.7	68.6	125.2	147.9	121.5	103.6	110.0	81.9	78.4	60.0	-	99.2	193.5	91.7	130.0
1期	101.9	2.8	101.9	84.8	140.1	76.7	135.5	165.8	112.5	77.0	121.7	146.5	124.5	105.1	117.4	81.8	71.6	71.7	-	101.9	209.4	94.6	141.5
2期	100.2	1.7	100.2	85.3	141.2	77.4	136.0	134.7	143.9	70.9	124.6	147.5	106.3	102.2	110.7	78.1	72.7	72.0	-	100.2	197.9	92.8	133.2
3期	102.7	2.5	102.7	82.9	143.6	76.1	128.4	141.5	170.5	75.8	121.1	138.3	126.4	105.0	108.3	77.2	73.4	90.0	-	102.8	206.1	96.1	137.3
平成20年	100.4	2.2	100.4	79.5	156.3	76.6	137.9	115.3	145.9	72.8	118.2	134.2	106.5	106.6	117.5	79.7	75.4	82.6	-	100.4	193.7	95.5	131.7
前期末比(%)	2.2		2.2	4.1	8.8	0.7	7.4	18.5	14.4	4.0	2.4	3.0	15.7	1.5	8.5	3.2	2.7	8.2	-	2.3	6.0	0.6	4.1

在庫の年及び四半期の数値は期末値である。

品目数 Items		鉱工業 Mining and manufacturing										C.Y	Year
		最終需要財 Final demand goods							生産財 Producer goods				
		投資財 Investment goods		消費財 Consumer goods		生産財 Producer goods			鉱工業用生産財 For mining and manufacturing	その他用生産財 For Others			
		資本財 Capital goods	建設財 Construction goods	耐久消費財 Durable consumer goods	非耐久消費財 Non-Durable consumer goods	生産財 Producer goods	生産財 Producer goods						
211	75	47	23	24	28	1	27	136	127	9			
ウェイト Weight	10,000.0	4,286.7	2,318.9	662.1	1,656.8	1,967.8	21.2	1,946.6	5,713.3	5,518.4	194.9		
平成 15年	103.3	98.1	93.4	93.0	93.5	103.7	90.2	103.9	107.1	107.4	99.3	C.Y	2003
16年	105.6	101.0	96.8	109.8	91.5	106.1	72.9	106.5	108.9	109.4	97.2	C.Y	2004
17年	106.3	101.0	98.1	123.7	87.9	104.5	48.9	105.1	110.2	110.5	101.7	C.Y	2005
18年	107.1	99.8	99.9	132.4	86.9	99.7	-	100.8	112.5	112.9	103.0	C.Y	2006
19年	106.1	99.1	98.6	143.7	80.5	99.7	-	100.7	111.4	111.7	103.0	C.Y	2007
平成19年 期	107.5	100.8	103.0	144.0	84.9	98.9	-	100.0	112.5	112.9	101.3	Q1	2007
期	105.2	99.2	100.7	152.2	82.2	97.0	-	98.4	110.1	110.4	101.6	Q2	
期	105.0	97.0	95.8	137.2	78.5	99.8	-	100.4	110.0	110.2	102.3	Q3	
期	108.2	100.8	96.7	146.5	78.2	105.2	-	106.5	114.5	114.8	106.1	Q4	
平成20年 期	105.4	95.0	92.5	126.9	77.0	99.0	-	100.2	113.1	113.4	105.4	Q1	
平成19年 1月	109.3	100.8	105.9	156.4	84.6	99.1	-	100.1	115.7	116.1	104.2	Jan	2007
2月	106.2	96.3	105.9	150.3	86.2	87.2	-	88.2	112.7	113.3	98.8	Feb	
3月	107.1	105.2	97.3	125.3	83.9	110.5	-	111.8	109.2	109.4	100.9	Mar	
4月	104.1	97.9	104.7	169.4	81.3	90.8	-	91.9	109.2	109.4	103.0	Apr	
5月	106.7	98.8	99.1	132.8	84.8	99.1	-	100.6	113.0	113.3	99.4	May	
6月	104.8	100.8	98.3	154.5	80.5	101.2	-	102.7	108.2	108.4	102.3	Jun	
7月	105.1	98.1	97.1	142.6	80.0	99.6	-	101.0	109.3	109.7	94.5	Jul	
8月	105.8	96.3	98.9	148.8	78.4	97.0	-	95.8	111.5	111.6	106.7	Aug	
9月	104.1	96.5	91.3	120.3	77.1	102.7	-	104.3	109.1	109.3	105.7	Sep	
10月	109.9	102.4	99.9	164.4	77.9	105.8	-	107.4	115.1	115.4	104.6	Oct	
11月	105.1	95.6	94.6	136.0	78.8	94.2	-	95.4	114.6	115.0	106.4	Nov	
12月	109.6	104.4	95.6	139.0	78.0	115.5	-	116.6	113.7	114.0	107.3	Dec	
平成20年 1月	108.1	96.5	94.9	134.9	77.9	102.9	-	104.1	116.7	117.2	101.9	Jan	
2月	105.1	97.2	92.7	127.0	77.6	104.5	-	105.6	110.1	110.1	110.1	Feb	
3月	103.1	91.4	90.0	118.8	75.5	89.7	-	90.8	112.6	112.8	104.1	Mar	
季節調整済指数前月比(%)	1.9	6.0	2.9	6.5	2.7	14.2	-	14.0	2.3	2.5	5.4		
原 指 数	105.9	95.4	95.8	158.1	70.9	95.0	-	96.0	113.7	113.6	115.8		
原指数前年同月比(%)	5.1	14.7	9.1	6.5	11.4	20.5	-	20.5	2.1	2.0	3.5		

品目数 Items		鉱工業 Mining and manufacturing										C.Y	Year
		最終需要財 Final demand goods							生産財 Producer goods				
		投資財 Investment goods		消費財 Consumer goods		生産財 Producer goods			鉱工業用生産財 For mining and manufacturing	その他用生産財 For Others			
		資本財 Capital goods	建設財 Construction goods	耐久消費財 Durable consumer goods	非耐久消費財 Non-Durable consumer goods	生産財 Producer goods	生産財 Producer goods						
149	49	27	11	16	22	1	21	100	92	8			
ウェイト Weight	10,000.0	5,433.0	2,926.3	627.1	2,299.2	2,506.7	22.3	2,484.4	4,567.0	4,369.0	198.0		
平成 15年	101.7	104.6	95.4	90.4	96.8	115.2	74.6	115.6	98.2	96.8	130.0	C.Y	2003
16年	93.7	88.4	78.1	56.0	84.2	100.3	38.2	100.8	100.0	98.5	133.4	C.Y	2004
17年	96.1	97.4	86.3	102.3	81.9	110.3	-	111.3	94.7	93.0	132.2	C.Y	2005
18年	95.8	100.7	83.3	117.7	74.0	121.0	-	122.0	89.9	87.8	136.6	C.Y	2006
19年	102.7	109.0	99.1	181.5	77.3	120.0	-	121.1	92.7	91.1	127.1	C.Y	2007
平成19年 期	99.1	104.6	88.2	141.8	73.5	123.6	-	124.7	93.2	91.7	127.6	Q1	2007
期	101.9	108.1	96.0	162.8	76.7	122.7	-	123.4	94.6	92.7	138.2	Q2	
期	100.2	106.5	93.6	156.1	78.0	122.9	-	123.9	93.0	90.9	141.9	Q3	
期	102.7	109.0	99.1	181.5	77.3	120.0	-	121.1	92.7	91.1	127.1	Q4	
平成20年 期	100.4	106.0	97.8	176.1	76.1	115.7	-	116.7	94.3	93.3	117.5	Q1	
平成19年 1月	95.2	96.8	84.5	119.9	74.8	109.7	-	110.9	92.7	91.2	128.1	Jan	2007
2月	94.6	97.5	86.9	134.9	74.2	109.8	-	110.8	92.0	90.5	124.0	Feb	
3月	99.1	104.6	88.2	141.8	73.5	123.6	-	124.7	93.2	91.7	127.6	Mar	
4月	96.3	97.7	89.7	141.2	74.8	109.0	-	110.1	94.3	92.4	136.1	Apr	
5月	97.8	101.2	93.2	147.1	76.5	110.9	-	112.1	94.1	92.0	142.0	May	
6月	101.9	108.1	96.0	162.8	76.7	122.7	-	123.4	94.6	92.7	138.2	Jun	
7月	101.0	107.6	96.2	157.5	77.6	117.8	-	118.8	93.2	91.2	140.7	Jul	
8月	98.7	102.5	95.4	169.1	77.3	112.0	-	113.0	95.3	92.7	147.5	Aug	
9月	100.2	106.5	93.6	156.1	78.0	122.9	-	123.9	93.0	90.9	141.9	Sep	
10月	99.5	105.8	94.7	157.5	78.7	119.1	-	120.2	92.4	90.5	131.5	Oct	
11月	98.8	106.0	95.4	164.5	77.8	118.4	-	119.5	90.5	88.7	128.2	Nov	
12月	102.7	109.0	99.1	181.5	77.3	120.0	-	121.1	92.7	91.1	127.1	Dec	
平成20年 1月	103.9	112.5	101.2	186.1	77.8	123.9	-	125.3	92.9	91.5	123.9	Jan	
2月	105.1	114.6	98.3	180.0	76.5	133.7	-	134.9	94.5	93.3	122.0	Feb	
3月	100.4	106.0	97.8	176.1	76.1	115.7	-	116.7	94.3	93.3	117.5	Mar	
季節調整済指数前月比(%)	4.5	7.5	0.5	2.2	0.5	13.5	-	13.5	0.2	0.0	3.7		
原 指 数	103.7	112.1	100.0	187.2	76.2	126.1	-	127.3	93.7	92.9	111.6		
原指数前年同月比(%)	1.3	1.3	10.9	24.2	3.5	6.4	-	6.3	1.2	1.8	7.8		

生産、在庫の年数値は原指数である。  
 在庫の年数値は年末値、四半期数値は期末値である。  
 最終需要財(鉱工業又は他の産業に原材料等として投入されない製品。ただし、建設財を含み、企業消費財を除く。)  
 投資財(資本財と建設財の合計)  
 資本財(家計以外で購入される製品で、原則、想定耐用年数が1年以上で比較的購入価格が高いもの。)  
 建設財(建築工事に用いる資材及び衛生用陶磁器等の建築物に付随する内装品及び土木工事に用いる資材)  
 消費財(家計で購入される製品。耐久消費財と非耐久消費財の合計)  
 耐久消費財(原則、想定耐用年数1年以上で、比較的購入単価が高いもの。)  
 非耐久消費財(原則、想定耐用年数1年未満又は比較的購入単価が安いもの。)  
 生産財(鉱工業又は他の産業に原材料等として投入される製品。ただし、企業消費財を含み、建設財を除く。)  
 鉱工業用生産財(鉱工業の生産工程に、原材料、燃料、部品、容器、消耗品、工具等として再投入される製品)  
 その他用生産財(非鉱工業用の原材料、燃料、容器、消耗品及び企業消費財)

## 鋳工業指数利用者のために（利用上の注意）

### 1 作成目的

鋳工業の生産及び在庫状況を数量的に調査し、富山県における鋳工業の動向を総合的に把握することを目的とする。鋳工業指数とは、一定地域内における月々の鋳工業生産量及び在庫量を、ある一定時期を基準にして指数化したものである。

### 2 基準時及びウェイト算定年次

指数の基準時は平成12年(2000年)である。したがって、指数値は平成12年の平均を100.0とした比率で示されている。また、ウェイトも平成12年の産業構造により作成されている。平成12年基準は、平成15年9月19日に公表し、同年7月分指数から適用するとともに、平成10年(1998年)まで遡及計算を行っている。

### 3 分類

分類は、日本標準産業中分類(若干の組み替えを行っている)に準拠した「業種分類」と、品目の経済的用途に着目した「特殊分類(財別)」の2つの分類による。

### 4 指数の種類及び採用品目数

	採用品目数				ウェイト算定基準
	計	製造工業	鋳業	電力・ガス事業	
生産指数	209	206	1	2	付加価値額
生産者製品在庫指数	147	146	0	1	在庫額

- ・生産指数(付加価値額ウェイト) 生産活動の生産水準の動き
- ・生産者製品在庫指数 生産製品が出荷されずに生産者段階に残っている在庫の動き  
受注生産等で在庫を把握する必要がないものや、在庫の把握が極めて困難で数値が得られない品目があるため、生産者製品在庫指数の採用品目数は、生産指数より少ない。特殊分類は、財用途が2財にわたる(4品目)ものはウェイトを分割して各財毎に集計しているため、業種分類と特殊分類では採用品目数が一致していない。また、採用単位は、製品数量単位及び製品固有単位を基本としている。

### 5 総合指数の算式

総合指数の算式は、品目別指数を基準時のウェイトで総合する基準時固定加重算術平均法(ラスパイレス算式)による。具体的には次のとおり。

$$I_t = \frac{\sum P_{io} Q_{it}}{\sum P_{io} Q_{io}} = \sum \frac{P_{io} Q_{io}}{\sum P_{io} Q_{io}} \times \left[ \frac{Q_{it}}{Q_{io}} \right] = \sum \frac{W_{io}}{\sum W_{io}} \times \left[ \frac{Q_{it}}{Q_{io}} \right]$$

$I_t$ ...t時点の総合指数  
 $P_{io}$ ...品目別平成12年平均単価(生産指数は品目別平成12年平均付加価値単価)  
 $Q_{io}$ ...品目別平成12年1ヶ月平均数量(基準数量)  
 $Q_{it}$ ...品目別比較時数量  
 $W_{io}$ ...品目別平成12年ウェイト(ウェイトは鋳工業に対する万分比)

### 6 季節調整方法

センサス局法(X-12-ARIMA)を採用

季節調整済指数 = 原指数 ÷ (季節指数 × 曜日・祝祭日指数)

平成19年1月以降の季節指数は、平成18年の季節指数を適用している。

### 7 その他

本書記載の数値を転載するときは、「富山県鋳工業生産の動き」による旨を明記してください。この月報の前月公表値が修正報告により若干変更されている場合があります。内容についてのお問い合わせは、下記あてにお願いします。

〒930-8501 富山市新総曲輪1番7号  
 富山県 経営管理部 統計調査課 商工係  
 Tel:076-444-3193(直通)