

富山県鉱工業生産の動き

～平成17年(2005年)12月分・第 四半期分～

総合指数

平成12年(2000年)=100、季節調整済

	17年12月	前月比(%)	前年同月比(%)
生産指数	107.5	1.6	3.8
在庫指数	99.9	1.4	2.6

1 生産指数(季節調整済指数)は107.5と前月に比べ 1.6%低下し、2ヵ月ぶりに低下した(図表)。

これは13業種中、電気機械工業、パルプ・紙・紙加工品工業など6業種が上昇したものの、一般機械工業、化学工業など7業種が低下したためである。

業種別にみると、一般機械工業が金属工作機械などの減少により前月比 13.1%低下の145.4となり、化学工業が医薬品などの減少により前月比 4.2%低下の115.6となった。他方、電気機械工業は集積回路などの増加により前月比 5.5%上昇の135.9となり、パルプ・紙・紙加工品工業は紙などの増加により前月比 13.4%上昇の99.2となった。

この結果、13業種中、平成12年基準の指数100を上回っている業種は、一般機械工業(145.4)、電気機械工業(135.9)、輸送機械工業(122.5)、非鉄金属工業(121.7)、化学工業(115.6)、プラスチック製品工業(108.1)、鉄鋼業(107.3)の7業種となった。

なお、前年同月比(原指数)は3.8%上昇し、4ヶ月連続で前年を上回った。

2 在庫指数(季節調整済指数)は99.9と前月に比べ1.4%上昇し、2ヵ月連続で上昇した(図表)。

これは13業種中、その他の工業、一般機械工業など7業種が低下したものの、影響の大きい化学工業、電気機械工業など6業種が上昇したためである。

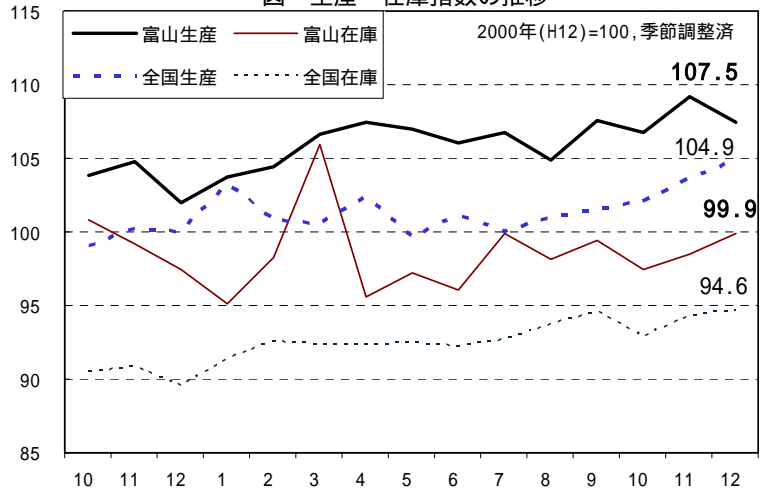
なお、前年同月比(原指数)は2.6%上昇し、5ヵ月ぶりに前年を上回った。

指数の動き

平成12年(2000年)=100、季節調整済指数

	富山県		全国	
	生産指数	在庫指数	生産指数	在庫指数
平成16年 10月	103.8	100.8	99.1	90.5
11月	104.8	99.2	100.2	90.8
12月	102.0	97.4	100.0	89.5
平成17年 1月	103.7	95.1	103.2	91.4
2月	104.4	98.3	100.8	92.6
3月	106.6	105.9	100.6	92.3
4月	107.4	95.6	102.5	92.3
5月	107.0	97.2	99.6	92.4
6月	106.0	96.1	101.2	92.2
7月	106.7	99.9	100.0	92.7
8月	104.9	98.1	101.1	93.7
9月	107.6	99.4	101.5	94.5
10月	106.8	97.5	102.1	92.9
11月	109.2	98.5	103.6	94.3
12月	107.5	99.9	104.9	94.6

図 生産・在庫指数の推移



・問い合わせ先：富山県経営管理部統計調査課 TEL 076-444-3193(直通)

・次回公表予定日：平成18年3月24日(金)

・「富山県鉱工業生産の動き」は、HP「とやま統計ワールド」でご覧になれます。

<http://www.pref.toyama.jp/sections/1015/>

平成17年12月分 業種別の主な動向

主な業種は寄与率（全体に与える影響）の大きい順に掲載
 ウェイトは10000分比で算出

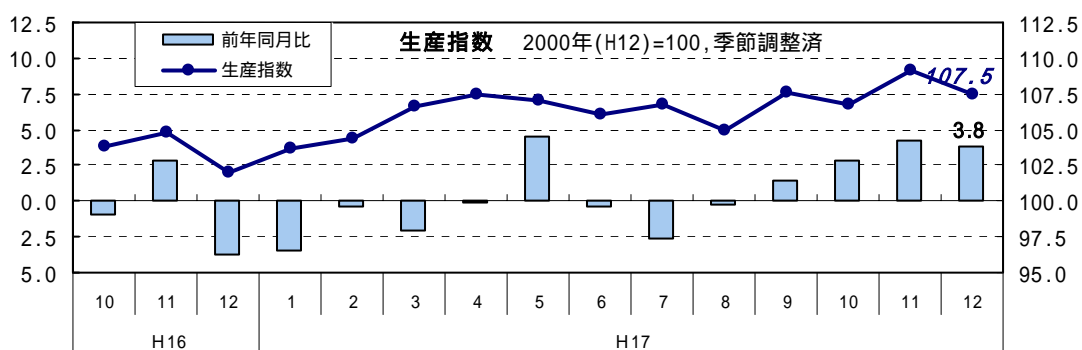
<生産> (指数 107.5 (前月比 1.6%))

低下した業種(7業種)

主な業種	ウェイト	指数	前月比 (%)	前年同月比 (%)	寄与した主な品目
一般機械工業	819.7	145.4	13.1	17.0	金属工作機械など
化学工業	1946.3	115.6	4.2	6.3	医薬品など
金属製品工業	1911.2	86.5	3.9	11.9	軽金属板製品など

上昇した業種(6業種)

主な業種	ウェイト	指数	前月比 (%)	前年同月比 (%)	寄与した主な品目
電気機械工業	1631.2	135.9	5.5	14.9	集積回路など
パルプ・紙・紙加工品工業	526.5	99.2	13.4	3.3	紙など
輸送機械工業	142.9	122.5	20.0	41.6	



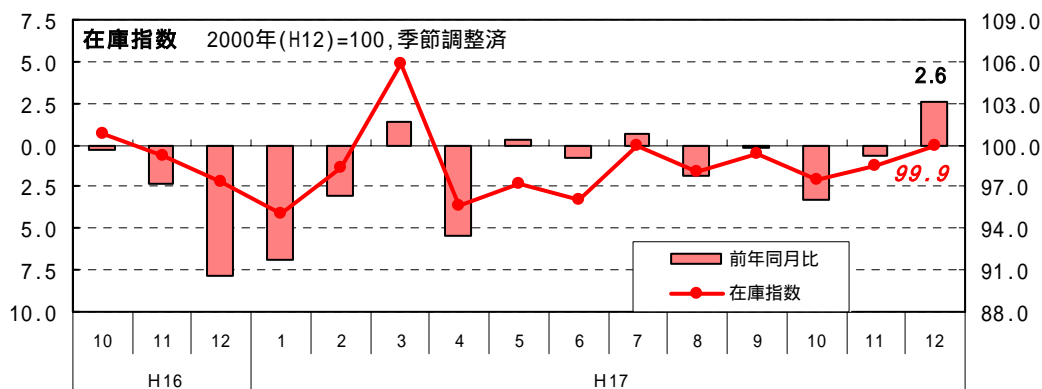
<在庫> (指数 99.9 (前月比+1.4%))

上昇した業種(6業種)

主な業種	ウェイト	指数	前月比 (%)	前年同月比 (%)	寄与した主な品目
化学工業	2329.6	111.8	4.7	6.8	医薬品など
電気機械工業	270.1	94.7	11.4	78.4	回転・静止電気機器など
パルプ・紙・紙加工品工業	533.1	119.5	4.0	3.5	紙など

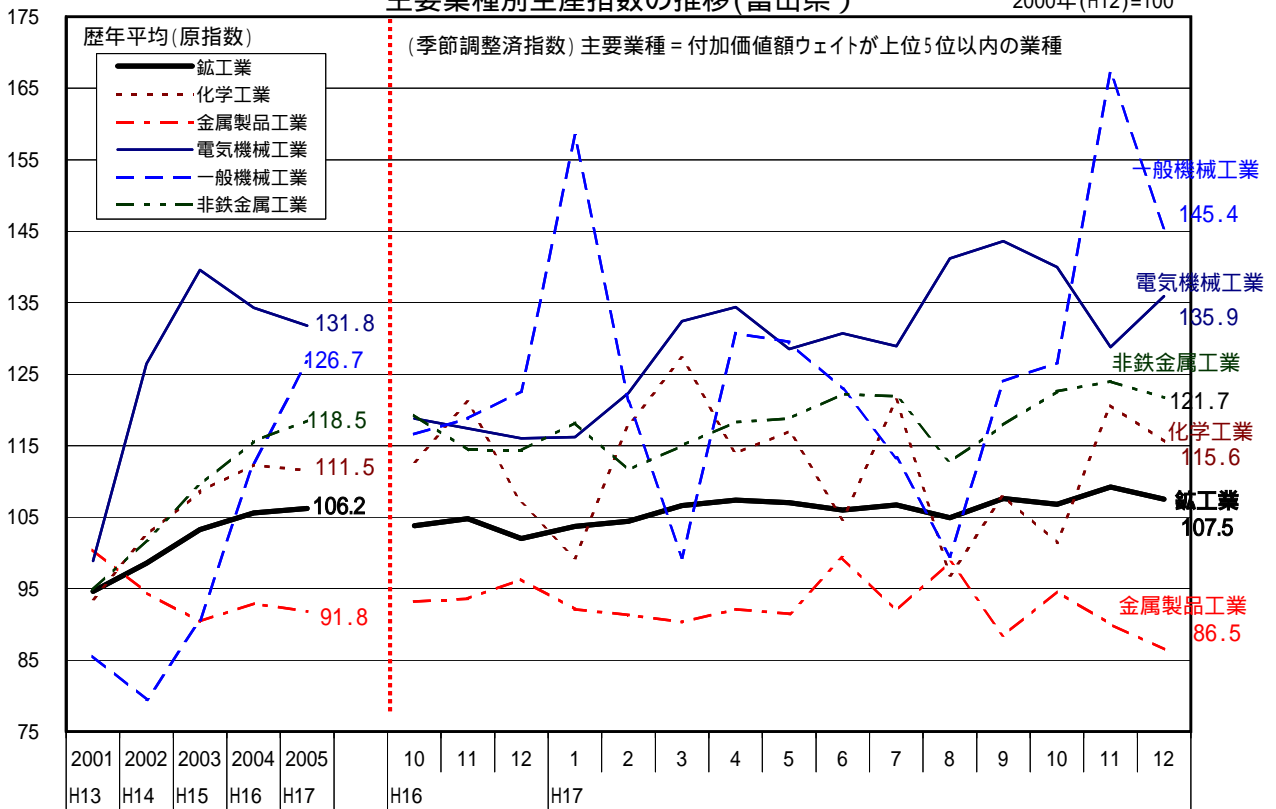
低下した業種(7業種)

主な業種	ウェイト	指数	前月比 (%)	前年同月比 (%)	寄与した主な品目
その他の工業	450.2	100.7	11.1	5.7	木材・木製品工業など
一般機械工業	513.7	117.5	7.5	15.8	軸受など
鉄鋼業	613.0	94.1	3.7	6.9	素製品(鋼半製品含)など



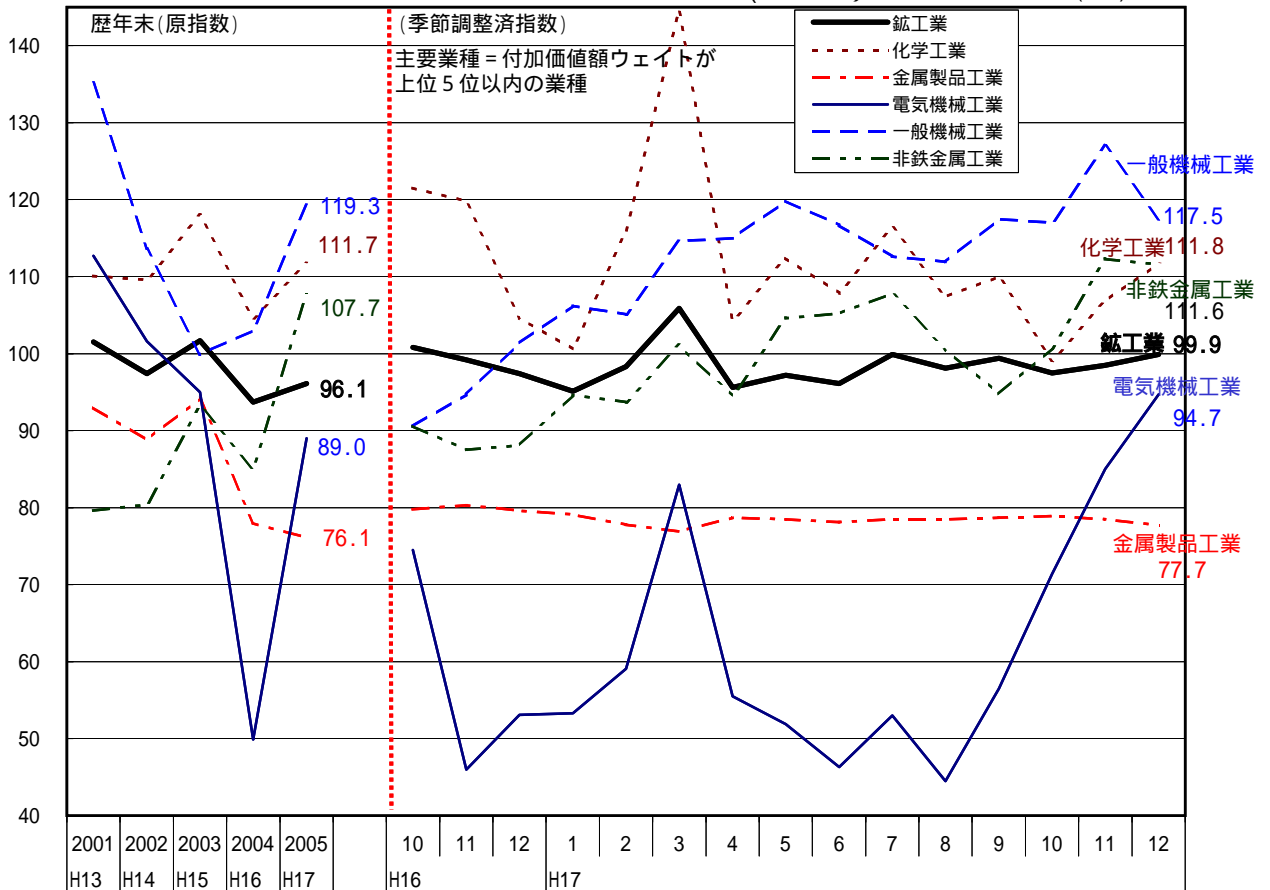
主要業種別生産指数の推移(富山県)

2000年(H12)=100



主要業種別在庫指数の推移(富山県)

2000年(H12)=100



～ 平成17年(2005年)第 四半期分 ～

総合指数

平成12年(2000年) = 100、季節調整済

	17年 期	前期(末)比 (%)	前年同期(末)比 (%)
生産指数	107.8	1.3	3.6
在庫指数	99.9	0.5	2.6

- 1 生産指数**（季節調整済指数）は107.8と前期に比べ1.3%上昇し、2期ぶりに上昇した（図表）。これは13業種中、**金属製品工業、電気機械工業**などの8業種が低下したものの、影響の大きい**一般機械工業、化学工業**など4業種が上昇したためである。

業種別にみると、**一般機械工業**が**ロボット・産業機械**などの増加により前期比30.4%上昇の146.4となり、**化学工業**が**医薬品**などの増加により前期比3.5%上昇の112.6となった。他方、**金属製品工業**は**その他金属製品**などの減少により前期比2.8%低下の90.4となり、**電気機械工業**は**集積回路**などの減少により前期比2.2%低下の134.9となった。

なお、**前年同期比**（原指数）は3.6%上昇し、2期ぶりに前年を上回った。
- 2 在庫指数**（季節調整済指数）は99.9と前期末に比べ0.5%上昇し、2期連続で上昇した（図表）。これは13業種中、**鉄鋼業、食料品工業**など9業種が低下したものの、影響の大きい**電気機械工業、非鉄金属工業**など3業種が上昇したためである。

なお、**前年同期末比**（原指数）は2.6%上昇し、3期ぶりに前年を上回った。

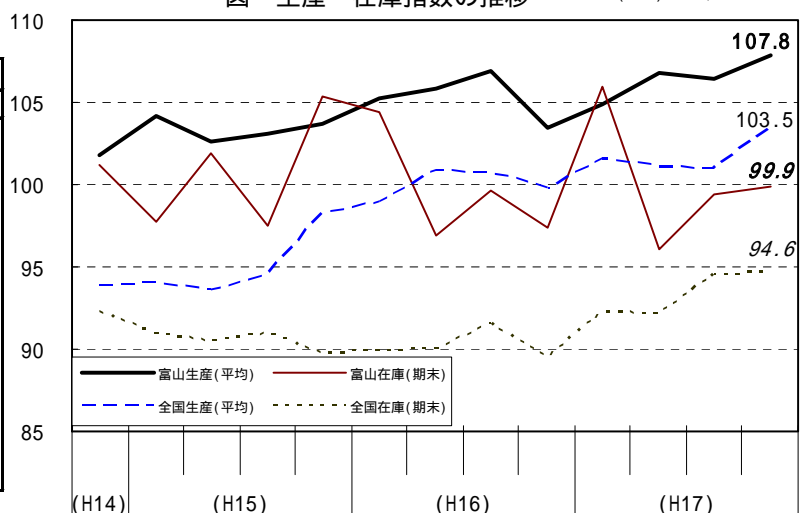
上記の生産と在庫の推移は、「在庫循環図(P7,8)」を参照

指数の動き

平成12年(2000年)=100、季節調整済指数

	富 山 県		全 国	
	生産指数	在庫指数	生産指数	在庫指数
平成14年 期	101.8	101.2	93.8	92.3
平成15年 期	104.2	97.7	94.0	90.9
	102.7	101.9	93.6	90.5
	103.1	97.5	94.5	90.9
平成16年 期	103.7	105.4	98.2	89.8
	105.2	104.4	98.9	89.9
	105.8	96.9	100.8	90.0
平成17年 期	106.9	99.6	100.7	91.5
	103.5	97.4	99.8	89.5
	104.9	105.9	101.5	92.3
	106.8	96.1	101.1	92.2
期	106.4	99.4	100.9	94.5
期	107.8	99.9	103.5	94.6

図 生産・在庫指数の推移 2000年(H12)=100、季節調整済



平成17年第 四半期分 業種別の主な動向

業種は寄与率（全体に与える影響）の大きい順に掲載
 ウェイトは10000分比で算出

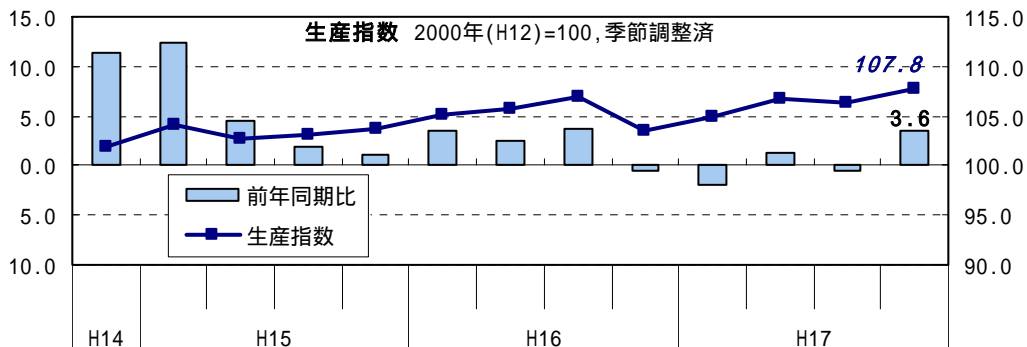
<生産> (指数107.8 (前期比+1.3%))

上昇した業種(4業種)

業種	ウェイト	指数	前期比 (%)	前年同期比 (%)	寄与した主な品目
一般機械工業	819.7	146.4	30.4	22.1	ロボット・産業機械など
化学工業	1946.3	112.6	3.5	1.6	医薬品など
非鉄金属工業	527.4	122.8	4.5	5.3	アルミニウム圧延製品など

低下した業種(8業種)

業種	ウェイト	指数	前期比 (%)	前年同期比 (%)	寄与した主な品目
金属製品工業	1911.2	90.4	2.8	4.7	その他金属製品など
電気機械工業	1631.2	134.9	2.2	14.1	集積回路など
プラスチック製品工業	520.3	108.4	5.4	2.0	機械器具部品など



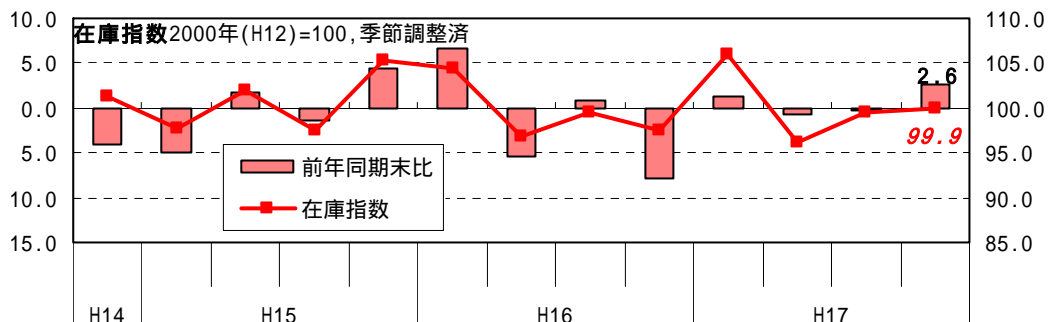
<在庫> (指数99.9 (前期末比+0.5%))

上昇した業種(3業種)

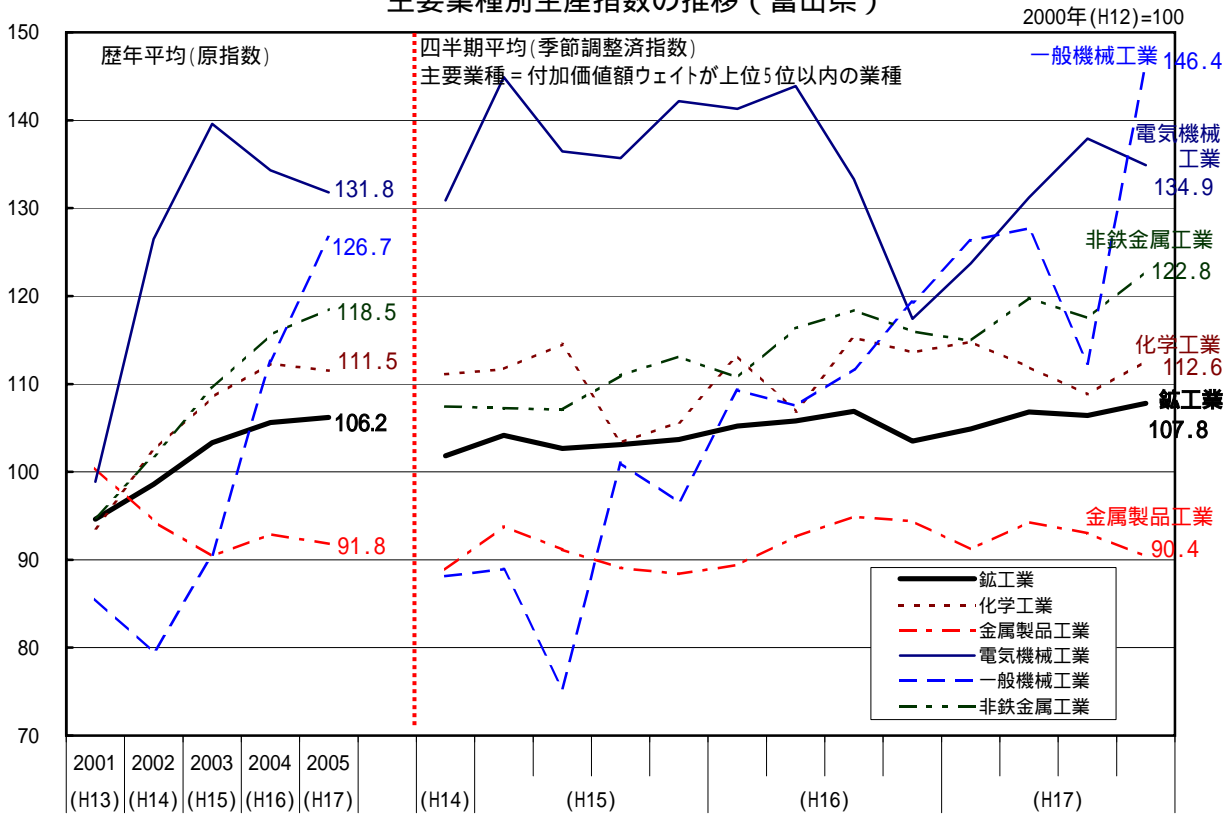
業種	ウェイト	指数	前期末比 (%)	前年同期末比 (%)	寄与した主な品目
電気機械工業	270.1	94.7	67.6	78.4	回転・静止電気機器など
非鉄金属工業	580.4	111.6	17.7	26.7	電線ケーブルなど
化学工業	2329.6	111.8	1.6	6.8	医薬品など

低下した業種(9業種)

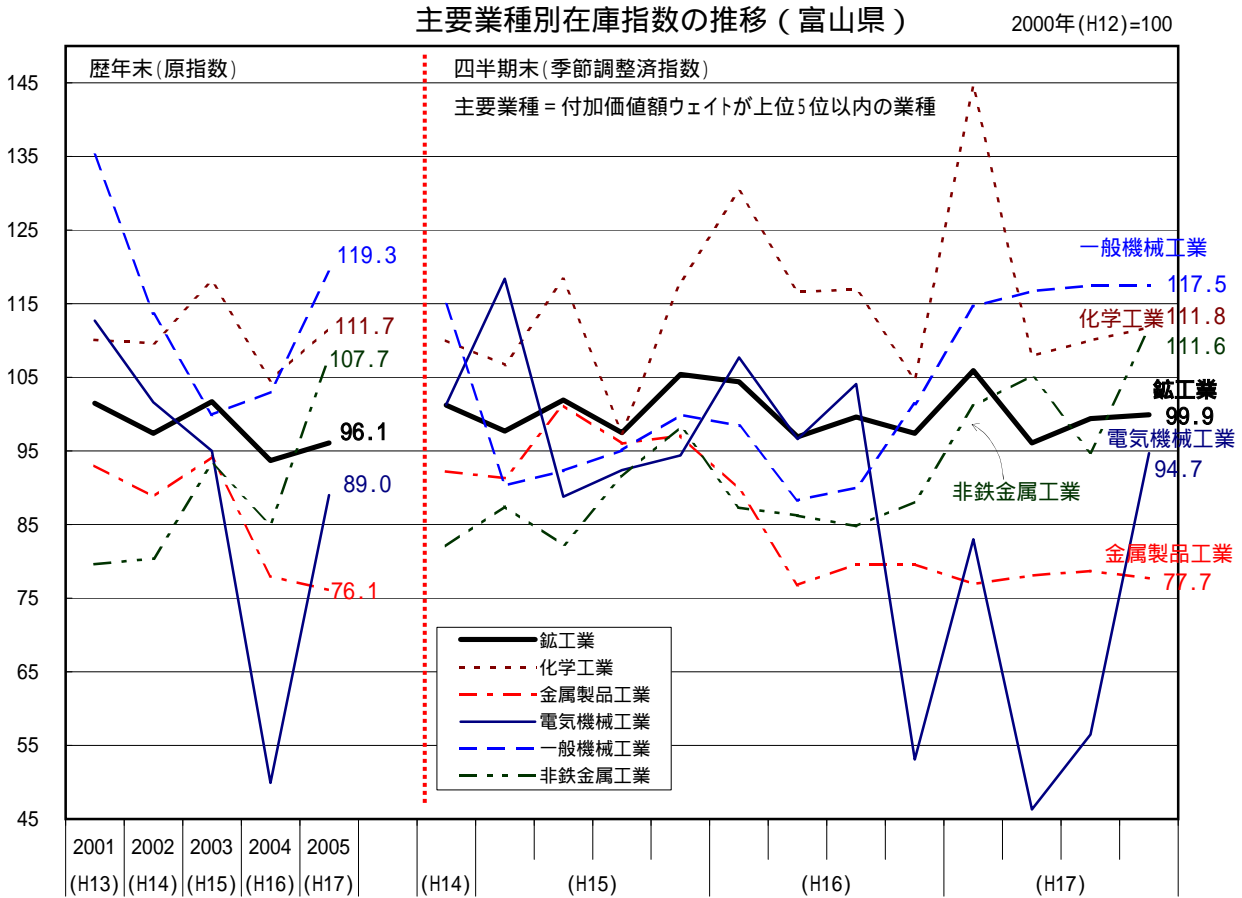
業種	ウェイト	指数	前期末比 (%)	前年同期末比 (%)	寄与した主な品目
鉄鋼業	613.0	94.1	11.6	6.9	素製品(鋼半製品含)など
食料品工業	668.0	77.4	9.3	13.4	飲料など
窯業・土石製品工業	323.2	90.1	13.9	2.0	炭素製品など



主要業種別生産指数の推移（富山県）



主要業種別在庫指数の推移（富山県）



<在庫循環の最近の傾向> (次ページ参照)

富山県の在庫循環図をみると、平成12年はおおむね「在庫積み増し局面」に位置し、平成13年期～期にはおおむね「在庫積み上がり局面」に推移していた。その後、平成13年期～平成14年期の「在庫調整局面」、「在庫減少局面」を経て、平成14年期～平成15年期には「在庫積み増し局面」に移り、平成15年期～平成16年期は「在庫積み上がり局面」に入った。しかし、平成16年期～期にはふたたび「在庫積み増し局面」へ、期では「在庫減少局面」へ、平成17年期では「在庫調整局面」へと戻り、期の「在庫減少局面」と「在庫積み増し局面」の境目付近を経て、期には、「在庫調整局面」へ移動した。今回の平成17年期では、生産が前年同期比3.6%増、在庫が前年同期末比2.6%増となり、「在庫積み増し局面」へ移動した。

また、全国の在庫循環図をみると、平成11年から平成15年期は、おおむね中心点(グラフ推移の大まかな中心)が、生産及び在庫の前年同期比のゼロの位置より左下方にシフトした循環を描いており、平成15年期～平成16年期にかけては「在庫積み増し局面」に位置していた。今回の平成17年期では、生産が前年同期比3.4%増、在庫が前年同期末比5.7%増となり、期、期、期に引き続き「在庫積み上がり局面」に位置している。

〔在庫循環図について〕

企業は、販売用製品、生産に必要な原材料を在庫として保有しており、その量を出荷・販売などの動きに応じて変化させる。この在庫は、経済活動全体としてみると生産と需要のギャップから発生し、景気変動に合わせて循環的に増減する傾向があり、この循環を在庫循環(Inventory Cycle)と呼んでいる。

この在庫循環は、在庫循環図(生産・在庫指数の原指数の前年同期比による在庫循環の4局面)として示すことができ、「在庫積み増し局面」「在庫積み上がり局面」「在庫調整局面」「在庫減少局面」と景気の局面ごとに起こり、通常、時計の反対方向にグラフが推移する傾向がある(傾向変動を除去した場合)。

なお、過去の分析から、ほぼ40ヵ月(3~4年)の循環を示すことが多く、「キッチンの波」(Kitchen(Kitchin)が分析したもの)とも呼ばれる。

在庫循環の4局面とは、以下のとおり。

「在庫積み増し局面」

景気が上向き需要が回復しているときには、将来の需要増を見込み、原料を手当し、製品化を急ぎ、在庫を積み増す(図 b1,b2)。

「在庫積み上がり局面」

景気の山を迎え、需要が伸び悩み、下降局面にはいると、企業の需要予測より実際の需要が下回ることになり、在庫がたまりはじめる(意図せざる在庫投資、図 c1,c2)。

「在庫調整局面」

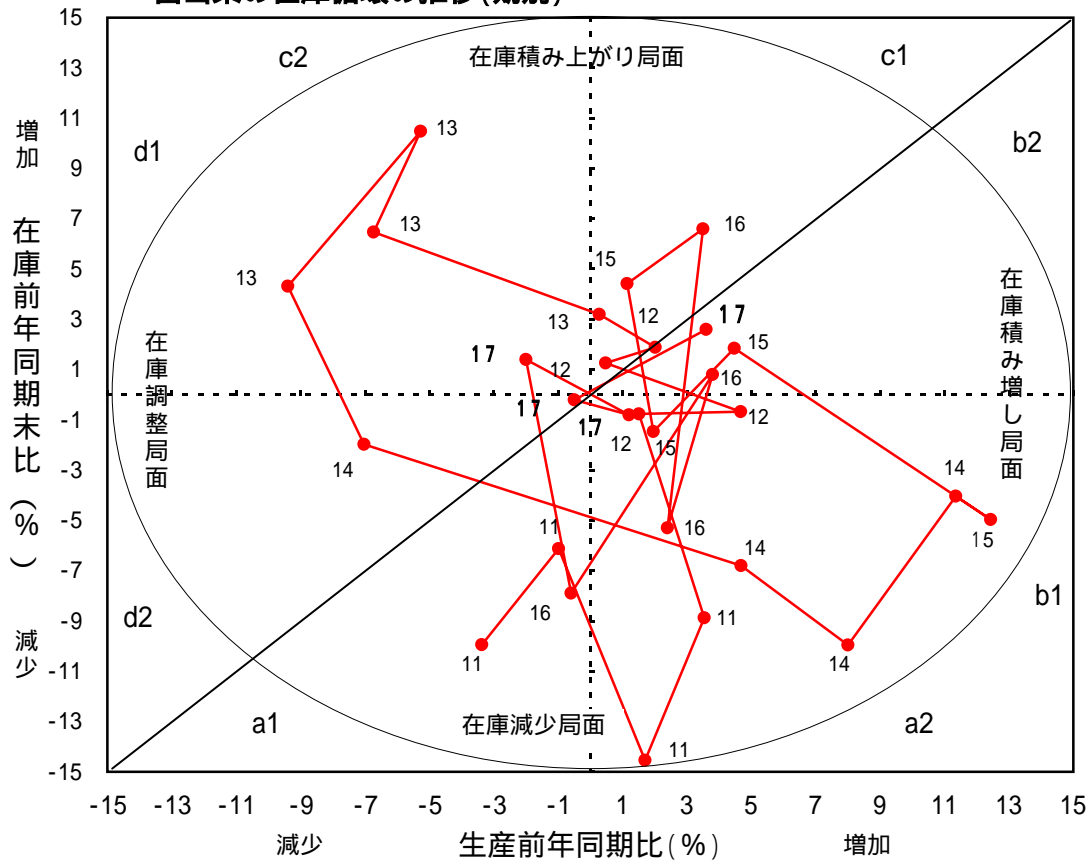
需要低迷により積み上がった在庫を意図的に減らすため、減産を行う。この結果、景気の停滞・後退は進む。これが在庫調整であり、この在庫調整が終了する時期が、ほぼ景気の谷となる(図 d1,d2)。

「在庫減少局面」

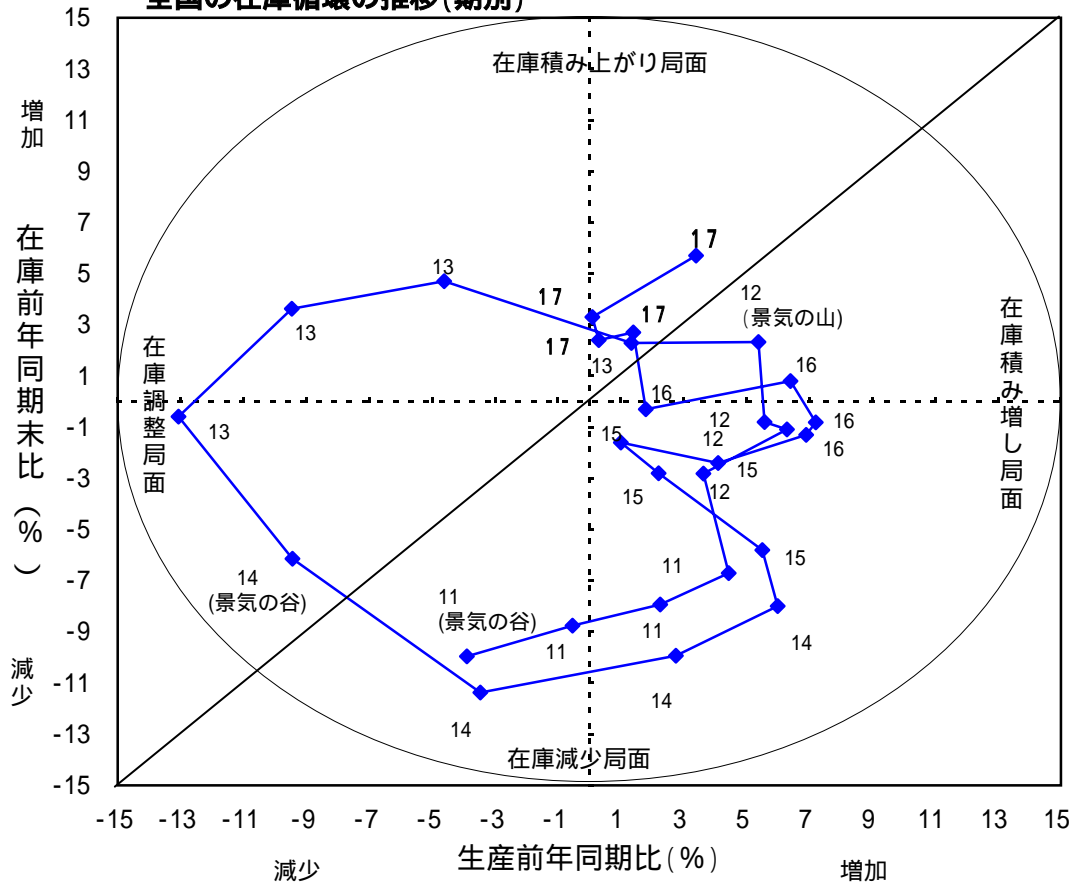
景気が回復し需要が増えると、最初は生産が追いつかず需要が予測を上回り、生産を増やしても在庫が意図しないで減少する(意図せざる在庫減局面、図 a1,a2)。

在庫循環図

富山県の在庫循環の推移(期別)



全国の在庫循環の推移(期別)



(1)生産指数

2000年=100.0

ウエイ ト 品 目 数	製造工業																	産業総合		鉱工業			
	総合																	電力 ガス事業	総合 (医薬品 除く)	機械工業			
	鉄鋼業	非鉄金属 工業	金属製品 工業	一般機械 工業	電気機械 工業	輸送機械 工業	窯業・ 土石製品 工業	化学工業	医薬品	石油製品 工業	プラスチ ック製品 工業	パルプ ・紙・紙 加工品 工業	繊維工業	食料品 工業	その他の 工業	207	209						
10000.0	9997.4	255.4	527.4	1911.2	819.7	1631.2	142.9	266.6	1946.3	1302.4	39.1	520.3	526.5	506.6	411.8	492.4	2.6	10772.0	772.0	8697.6	2593.8		
原指数年平均値	前年比(%)	206	10	14	15	21	26	7	14	21	1	6	13	18	15	16	10	1	209	2	206	54	
平成13年	94.6	5.4	94.6	86.4	94.8	100.4	85.6	98.9	99.5	90.5	93.6	93.7	107.9	87.6	97.2	92.0	95.2	88.3	25.7	94.9	97.8	94.8	94.7
平成14年	98.6	4.2	98.6	83.9	101.8	94.5	79.5	126.5	115.8	84.4	102.5	104.8	111.9	85.9	94.8	84.5	95.8	79.2	22.1	99.0	105.0	97.7	111.0
平成15年	103.3	4.8	103.3	86.9	109.5	90.4	90.5	139.6	129.9	82.0	108.5	111.9	133.6	96.8	92.7	84.7	96.3	80.1	-	103.9	111.7	102.0	123.5
平成16年	105.6	2.3	105.6	98.5	115.6	92.9	112.6	134.3	99.7	80.6	112.3	117.6	126.3	103.5	93.4	85.3	92.3	75.4	-	106.3	115.9	103.7	125.5
平成17年	106.2	0.6	106.2	108.8	118.5	91.8	126.7	131.8	99.6	85.8	111.5	117.2	133.8	109.5	94.0	78.4	87.1	72.9	-	106.2	106.5	104.6	128.4
原指数[四半期]	前年同期比(%)																						
平成16年	105.8	0.6	105.8	105.5	119.7	97.3	110.4	117.7	78.2	92.4	117.9	122.8	144.6	108.6	96.2	86.7	95.6	77.7	-	106.1	110.5	103.2	113.2
平成17年	102.1	2.0	102.1	105.9	113.3	87.6	130.9	117.8	104.3	76.2	111.4	113.4	144.1	102.1	93.2	79.3	80.3	68.9	-	103.0	114.1	100.4	121.1
10月	107.4	1.2	107.5	110.8	118.4	93.2	122.6	132.6	90.0	85.8	117.3	121.6	124.5	110.7	89.4	81.1	85.7	78.4	-	107.8	113.2	105.3	127.1
11月	105.7	0.5	105.7	106.7	116.2	93.6	118.5	142.4	99.0	90.0	101.5	112.1	136.4	114.3	95.8	74.7	86.8	71.4	-	106.6	119.0	104.7	132.5
12月	109.6	3.6	109.6	111.8	126.1	92.7	134.8	134.3	105.0	91.1	116.0	121.5	130.4	110.8	97.7	78.5	95.6	73.0	-	107.5	79.5	107.9	132.9
原指数	前年同月比(%)																						
平成16年10月	105.8	0.9	105.8	104.3	123.1	96.8	105.4	121.0	71.6	93.5	119.6	124.0	119.2	107.3	93.3	85.0	90.8	79.7	-	106.8	120.0	103.0	113.3
11月	108.7	-2.9	108.7	109.5	121.1	99.0	109.2	120.2	75.3	92.8	126.6	134.5	141.0	111.9	99.3	89.6	92.0	79.6	-	108.6	107.7	104.8	114.2
12月	102.9	3.8	103.0	102.8	115.0	96.1	116.6	111.8	87.8	90.8	107.5	109.9	173.5	106.6	95.9	85.4	104.0	73.7	-	103.0	103.7	101.9	112.0
平成17年1月	95.1	3.5	95.1	98.9	111.1	85.0	139.3	106.5	98.3	69.2	93.1	86.5	124.1	96.5	87.8	77.1	74.7	65.0	-	98.0	134.9	96.4	116.4
2月	99.6	0.4	99.6	103.0	108.6	85.7	121.6	115.0	112.8	71.6	111.0	113.7	134.0	101.9	91.1	77.1	75.5	68.5	-	100.7	114.3	97.5	116.9
3月	111.5	2.1	111.5	115.7	120.3	92.1	131.7	131.8	101.9	87.8	130.2	140.0	174.1	107.8	100.8	83.8	90.7	73.2	-	110.2	93.2	107.3	130.1
4月	106.0	0.1	106.1	112.1	115.7	89.1	122.5	129.3	84.9	82.9	118.8	125.7	149.2	112.2	84.9	82.2	82.7	79.3	-	106.3	110.4	103.1	124.7
5月	105.1	4.5	105.1	108.3	112.4	91.3	123.2	131.3	81.5	80.4	116.9	119.1	86.2	100.1	88.3	79.8	83.7	74.2	-	105.7	113.6	102.9	126.0
6月	111.2	0.4	111.2	112.1	127.0	99.3	122.1	137.3	103.7	94.0	116.1	120.1	138.1	119.9	94.9	81.2	90.8	81.8	-	111.5	115.6	109.9	130.7
7月	108.5	2.6	108.6	104.3	124.5	95.7	114.4	135.3	110.8	86.4	115.4	140.0	145.3	118.3	97.7	79.1	89.2	74.7	-	109.9	127.5	103.8	127.4
8月	99.2	0.2	99.2	101.4	104.1	94.0	100.0	144.7	82.5	86.7	84.8	91.3	132.6	110.2	93.0	65.1	84.9	68.4	-	101.1	126.7	100.3	127.2
9月	109.3	1.5	109.3	114.3	120.1	91.0	141.2	147.2	103.6	96.9	104.3	105.0	131.2	114.3	96.8	79.9	86.4	71.1	-	108.8	102.9	109.9	142.9
10月	108.8	2.8	108.8	110.8	126.5	98.3	114.4	142.6	97.5	97.1	107.5	109.1	96.2	111.4	101.3	79.9	87.3	76.9	-	105.8	67.0	108.7	131.2
11月	113.3	4.2	113.3	117.1	131.3	95.2	153.7	131.8	93.2	94.5	126.1	137.1	126.9	112.5	92.8	79.0	95.7	71.7	-	110.7	76.5	109.8	136.6
12月	106.8	3.8	106.8	107.5	120.4	84.7	136.4	128.5	124.3	81.6	114.3	118.3	168.2	108.6	99.1	76.6	103.9	70.4	-	105.9	95.0	105.1	130.8
前年同月比(%)	3.8		3.7	4.6	4.7	11.9	17.0	14.9	41.6	10.1	6.3	7.6	3.1	1.9	3.3	10.3	0.1	4.5	-	2.8	8.4	3.1	16.8
季節調整済指数	前期比(%)																						
平成16年	103.5	3.2	103.6	101.5	116.0	94.4	119.3	117.4	83.2	83.2	113.6	120.1	125.2	106.0	92.6	85.2	85.9	74.7	-	105.5	137.5	101.2	116.1
平成17年	104.9	1.4	104.9	108.3	114.9	91.2	126.3	123.7	94.1	87.1	114.8	120.4	136.8	106.5	95.5	80.7	90.4	75.0	-	106.5	128.0	103.2	121.6
10月	106.8	1.8	106.8	110.1	119.8	94.3	127.7	131.2	93.7	87.0	111.9	118.1	164.4	108.7	92.9	79.3	86.2	75.1	-	105.7	95.5	105.1	128.0
11月	106.4	0.4	106.5	110.3	117.5	93.0	112.3	137.9	100.6	88.2	108.8	112.9	127.6	114.6	94.3	77.2	87.1	72.1	-	106.7	111.1	104.7	128.2
12月	107.8	1.3	107.8	107.8	122.8	90.4	146.4	134.9	112.3	82.3	112.6	119.8	112.7	108.4	94.2	77.2	86.2	70.5	-	107.3	96.9	106.2	137.2
季節調整済指数	前月比(%)																						
平成16年10月	103.8	2.1	103.9	99.8	119.3	93.2	116.6	118.8	82.5	82.3	112.8	118.7	112.0	105.6	88.4	82.3	87.9	74.0	-	106.1	168.0	101.0	117.3
11月	104.8	1.0	104.8	103.0	114.4	93.6	118.8	117.4	82.5	82.7	121.1	130.1	126.2	106.8	93.6	87.4	84.3	76.0	-	107.1	135.1	101.1	115.2
12月	102.0	2.7	102.1	101.7	114.3	96.3	122.6	116.0	84.5	84.7	106.9	111.4	137.4	105.7	95.9	85.9	85.6	74.1	-	103.2	109.4	101.4	115.7
平成17年1月	103.7	1.7	103.8	107.0	118.2	92.1	158.4	116.2	99.2	89.8	99.3	96.8	116.3	109.7	96.4	80.9	94.5	76.6	-	107.0	140.2	104.2	123.3
2月	104.4	0.7	104.3	109.2	111.6	91.3	121.2	122.4	96.3	80.4	118.0	123.8	133.0	104.3	93.9	80.4	87.3	75.7	-	105.8	129.3	103.7	122.9
3月	106.6	2.1	106.6	108.8	115.0	90.3	99.3	132.4	86.7	91.2	127.2	140.5	161.1	105.6	96.1	80.7	89.5	72.7	-	106.8	114.6	101.8	118.7
4月	107.4	0.8	107.5	111.6	118.3	92.1	130.7	134.4	95.0	88.3	113.9	123.3	165.0	109.2	88.9	79.6	84.9	78.1	-	107.8	110.2	105.3	131.3
5月	107.0	0.4	106.9	108.9	118.8	91.5	129.5	128.5	89.6	82.9	117.0	124.5	155.5	102.4	95.3	78.6	85.6	73.5	-	104.7	87.0	103.8	127.5
6月	106.0	0.9	106.0	109.7	122.2	99.3	122.9	130.7	96.5	89.8	104.7	106.6	172.6	114.6	94.4	79.8	88.2	73.7	-	104.6	89.3	106.2	125.3
7月	106.7	0.7	106.9	104.9	121.9	91.9	113.3	128.9	109.3	82.3	121.4	127.1	143.0	119.0	92.5	76.5	88.8	71.9	-	106.1	100.9	103.0	123.1
8月	104.9	1.7	104.9	114.6	112.7	98.8	99.5	141.2	89.3	89.2	96.9	102.8	120.3	116.3	96.7	75.8	87.9	73.8	-	106.2	112.3	104.5	125.1
9月	107.6	2.6	107.6	111.3	117.9	88.4	124.0	143.0	103.3	93.2	108.0	108.9	119.5	108.5	93.6	79.2	84.5	70.5	-	107.8	120.0	106.6	136.5
10月	106.8</																						

(2)在庫指数

2000年=100.0

項目	製造工業																	鉱工業		産業総合		鉱工業	
	総合		鉄鋼業	非鉄金属	金属製品	一般機械	電気機械	輸送機械	窯業 土石製品	化学工業	医薬品	石油製品	プラスチック 製品	パルプ 紙・紙 加工品	繊維工業	食料品	その他の	電力	ガス事業	総合	機械工業		
ウェイト	10,000.0	10,000.0	613.0	580.4	2,190.9	513.7	270.1	111.9	323.2	2,329.6	1,392.8	102.5	731.2	533.1	582.2	668.0	450.2	0.0	10,001.3	1.3	8,607.2	895.7	
品目数	146	146	9	9	10	13	3	3	11	21	1	4	12	17	15	11	8	0	147	1	145	19	
原指数		前年比(%)																					
平成13年	101.5	4.3	101.5	103.7	79.6	93.0	135.2	112.7	88.4	88.8	110.1	112.0	118.1	78.7	117.9	111.4	92.2	104.9	-	101.5	109.4	99.8	122.6
平成14年	97.4	4.0	97.4	98.5	80.4	88.8	113.6	101.6	103.2	82.0	109.6	116.0	117.9	84.3	107.5	96.2	95.8	94.3	-	97.4	98.8	94.4	108.7
平成15年	101.7	4.4	101.7	107.7	93.2	94.2	99.9	95.0	99.4	88.7	118.0	130.9	96.2	88.0	118.8	96.5	90.2	98.5	-	101.7	96.9	96.9	98.4
平成16年	93.7	7.9	93.7	101.5	85.0	78.0	103.0	49.9	118.4	83.2	104.6	106.7	133.2	95.9	116.0	102.6	78.5	103.3	-	93.7	154.9	91.6	88.9
平成17年	96.1	2.6	96.1	94.5	107.7	76.1	119.3	89.0	88.7	81.5	111.7	129.3	110.4	103.2	120.1	90.0	68.0	97.4	-	96.1	183.8	90.7	106.3
原指数[四半期]		前年同期比(%)																					
平成16年 1期	93.7	7.9	93.7	101.5	85.0	78.0	103.0	49.9	118.4	83.2	104.6	106.7	133.2	95.9	116.0	102.6	78.5	103.3	-	93.7	154.9	91.6	88.9
平成17年 1期	107.5	1.4	107.5	97.9	98.3	76.9	113.2	85.8	99.1	104.3	145.8	182.9	124.8	106.1	116.6	97.3	93.0	117.5	-	107.5	155.7	95.3	103.2
平成17年 2期	98.3	0.8	98.3	99.7	109.6	78.0	113.1	45.2	123.8	92.8	110.3	115.8	103.6	101.4	115.0	98.1	94.7	110.7	-	98.3	154.3	95.5	94.0
平成17年 3期	95.1	0.2	95.1	98.1	93.3	78.6	121.0	51.6	102.9	105.9	97.7	104.3	115.4	108.7	120.7	95.4	82.8	107.8	-	95.1	158.2	93.6	97.8
平成17年 4期	96.1	2.6	96.1	94.5	107.7	76.1	119.3	89.0	88.7	81.5	111.7	129.3	110.4	103.2	120.1	90.0	68.0	97.4	-	96.1	183.8	90.7	106.3
原指数		前年同月比(%)																					
平成16年 10月	98.3	0.3	98.3	100.5	87.2	80.3	93.6	66.1	109.0	101.8	118.1	133.6	128.8	95.8	114.7	101.5	88.8	101.1	-	98.3	87.6	92.5	87.3
平成16年 11月	96.9	2.3	96.9	102.7	85.0	79.8	96.0	39.1	116.1	93.1	116.9	128.1	142.3	95.3	116.2	100.8	85.3	99.8	-	96.9	153.4	91.9	81.3
平成16年 12月	93.7	7.9	93.7	101.5	85.0	78.0	103.0	49.9	118.4	83.2	104.6	106.7	133.2	95.9	116.0	102.6	78.5	103.3	-	93.7	154.9	91.6	88.9
平成17年 1月	97.0	6.9	97.0	102.6	93.1	79.9	106.1	58.8	103.6	91.9	106.9	108.1	158.3	102.2	113.9	106.8	82.3	107.2	-	97.0	162.5	95.2	91.5
平成17年 2月	101.6	3.0	101.6	102.1	94.2	81.0	105.4	66.0	103.8	91.9	122.5	133.8	148.4	105.2	117.3	100.3	88.2	113.8	-	101.7	162.5	96.4	93.3
平成17年 3月	107.5	1.4	107.5	97.9	98.3	76.9	113.2	85.8	99.1	104.3	145.8	182.9	124.8	106.1	116.6	97.3	93.0	117.5	-	107.5	155.7	95.3	103.2
平成17年 4月	96.2	5.4	96.2	98.9	97.1	75.5	111.2	65.0	102.3	99.2	103.5	111.4	158.8	104.6	105.5	99.1	89.6	119.2	-	96.2	159.9	93.7	96.2
平成17年 5月	99.1	0.3	99.1	102.3	102.0	77.7	115.8	59.8	117.2	96.9	114.0	124.3	100.0	99.2	110.3	98.3	94.5	114.7	-	99.1	158.5	95.1	99.1
平成17年 6月	98.3	0.8	98.3	99.7	109.6	78.0	113.1	45.2	123.8	92.8	110.3	115.8	103.6	101.4	115.0	98.1	94.7	110.7	-	98.3	154.3	95.5	94.0
平成17年 7月	102.5	0.7	102.5	100.8	122.2	78.9	111.2	49.9	117.0	96.9	121.6	138.8	100.2	104.5	117.1	101.7	95.8	109.1	-	102.6	157.5	96.7	93.5
平成17年 8月	96.7	1.8	96.7	100.2	98.3	79.7	115.6	40.6	109.5	98.9	103.4	116.5	101.3	107.6	118.8	97.0	90.7	108.2	-	96.7	158.1	93.5	92.2
平成17年 9月	95.1	0.2	95.1	98.1	93.3	78.6	121.0	51.6	102.9	105.9	97.7	104.3	115.4	108.7	120.7	95.4	82.8	107.8	-	95.1	158.2	93.6	97.8
平成17年 10月	95.1	3.3	95.1	96.2	96.9	79.4	120.9	63.3	99.0	105.1	96.3	104.7	141.4	106.3	124.5	90.9	79.6	108.3	-	95.1	157.8	93.6	100.8
平成17年 11月	96.3	0.6	96.3	96.8	109.1	78.0	128.8	72.3	92.2	88.5	104.2	115.7	142.9	103.3	116.1	89.6	74.9	105.3	-	96.3	179.1	93.1	107.2
平成17年 12月	96.1	2.6	96.1	94.5	107.7	76.1	119.3	89.0	88.7	81.5	111.7	129.3	110.4	103.2	120.1	90.0	68.0	97.4	-	96.1	183.8	90.7	106.3
前年同月比(%)	2.6		2.6	6.9	26.7	2.4	15.8	78.4	25.1	2.0	6.8	21.2	17.1	7.6	3.5	12.3	13.4	5.7	-	2.6	18.7	1.0	19.6
季節調整指数[四半期]		前期比(%)																					
平成16年 1期	97.4	2.2	97.4	101.1	88.1	79.6	101.4	53.1	124.4	92.0	104.7	109.0	138.4	102.9	115.4	105.7	89.4	106.8	-	97.4	155.1	94.8	85.8
平成17年 1期	105.9	8.7	105.9	98.8	101.1	76.9	114.6	83.0	101.3	101.1	144.6	174.5	122.2	99.8	115.7	95.3	89.7	111.1	-	105.9	151.2	94.4	101.7
平成17年 2期	96.1	9.3	96.1	94.2	105.2	78.1	116.7	46.3	118.2	94.7	107.9	115.5	120.3	99.4	114.4	97.5	85.6	107.4	-	96.1	147.3	93.1	97.2
平成17年 3期	99.4	3.4	99.4	106.4	94.8	78.7	117.5	56.5	102.3	104.7	110.0	116.9	120.6	111.6	120.5	98.0	85.3	110.0	-	99.4	172.3	96.0	98.0
平成17年 4期	99.9	0.5	99.9	94.1	111.6	77.7	117.5	94.7	93.2	90.1	111.8	132.1	114.7	110.8	119.5	92.7	77.4	100.7	-	99.9	184.0	93.9	102.6
季節調整指数		前月比(%)																					
平成16年 10月	100.8	1.2	100.8	106.0	90.6	79.8	90.6	74.5	109.5	102.7	121.5	133.8	130.0	101.8	112.5	105.1	93.0	104.5	-	100.8	95.4	95.2	88.5
平成16年 11月	99.2	1.6	99.2	103.7	87.5	80.3	94.7	46.0	110.4	92.8	119.8	129.7	145.5	101.1	115.0	105.8	90.4	107.3	-	99.2	149.8	94.4	84.5
平成16年 12月	97.4	1.8	97.4	101.1	88.1	79.6	101.4	53.1	124.4	92.0	104.7	109.0	138.4	102.9	115.4	105.7	89.4	106.8	-	97.4	155.1	94.8	85.8
平成17年 1月	95.1	2.4	95.1	100.6	94.6	79.1	106.2	53.3	106.9	90.1	100.6	101.6	145.9	98.6	114.4	106.9	88.6	110.7	-	95.1	156.7	94.1	89.8
平成17年 2月	98.3	3.4	98.3	102.0	93.7	77.8	105.1	59.1	105.0	91.0	115.9	128.3	149.4	94.9	115.9	98.2	89.6	115.5	-	98.4	162.9	93.5	90.7
平成17年 3月	105.9	7.7	105.9	98.8	101.1	76.9	114.6	83.0	101.3	101.1	144.6	174.5	122.2	99.8	115.7	95.3	89.7	111.1	-	105.9	151.2	94.4	101.7
平成17年 4月	95.6	9.7	95.6	99.3	94.5	78.7	115.0	55.5	111.5	100.6	104.3	111.8	129.2	103.6	109.1	95.6	84.6	111.8	-	95.6	149.4	92.9	96.0
平成17年 5月	97.2	1.7	97.2	95.6	104.6	78.5	119.8	51.9	118.1	94.8	112.4	130.2	102.2	96.3	114.5	96.8	87.0	110.0	-	97.2	154.7	93.1	97.0
平成17年 6月	96.1	1.1	96.1	94.2	105.2	78.1	116.7	46.3	118.2	94.7	107.9	115.5	120.3	99.4	114.4	97.5	85.6	107.4	-	96.1	147.3	93.1	97.2
平成17年 7月	99.9	4.0	99.9	97.4	107.8	78.5	112.6	53.0	110.6	94.7	116.4	128.4	99.8	106.4	115.0	97.9	91.6	108.4	-	100.0	161.3	95.5	96.0
平成17年 8月	98.1	1.8	98.1	103.2	100.6	78.5	111.9	44.5	104.8	97.5	107.4	122.5	106.6	112.4	119.3	97.1	89.9	108.3	-	98.1	165.8	94.1	92.6
平成17年 9月	99.4	1.3	99.4	106.4	94.8	78.7	117.5	56.5	102.3	104.7	110.0	116.9	120.6	111.6	120.5	98.0	85.3						

(3)生産指数(四半期別)

2000年=100.0

	総 合		製造工業														鉱 業		産業総合		鉱 工 業		
	鉄 鋼 業	非 鉄 金 属	金 属 製 品	一 般 機 械	電 気 機 械	輸 送 機 械	窯 業	化 学 工 業	医 薬 品	石 油 製 品	プ ラ ス チ ッ ク 製 品	パ ル プ	紙 ・ 紙	繊 維 工 業	食 料 品	そ の 他 の	電 力	ガ ス 事 業	電 力	ガ ス 事 業	機 械 工 業		
ウ ェ イ ト	10,000.0	9,997.4	255.4	527.4	1,911.2	819.7	1,631.2	142.9	266.6	1,946.3	1,302.4	39.1	520.3	526.5	506.6	411.8	492.4	2.6	10,772.0	772.0	8,697.6	2,593.8	
品 目 数	207	206	10	14	15	21	26	7	14	21	1	6	13	18	15	16	10	1	209	2	206	54	
原 指 数 年 平 均 値	前年比(%)																						
平 成 13 年	94.6	5.4	94.6	86.4	94.8	100.4	85.6	98.9	99.5	90.5	93.6	93.7	107.9	87.6	97.2	92.0	95.2	88.3	25.7	94.9	97.8	94.8	94.7
平 成 14 年	98.6	4.2	98.6	83.9	101.8	94.5	79.5	126.5	115.8	84.4	102.5	104.8	111.9	85.9	94.8	84.5	95.8	79.2	22.1	99.0	105.0	97.7	111.0
平 成 15 年	103.3	4.8	103.3	86.9	109.5	90.4	90.5	139.6	129.9	82.0	108.5	111.9	133.6	96.8	92.7	84.7	96.3	80.1	-	103.9	111.7	102.0	123.5
平 成 16 年	105.6	2.3	105.6	98.5	115.6	92.9	112.6	134.3	99.7	80.6	112.3	117.6	126.3	103.5	93.4	85.3	92.3	75.4	-	106.3	115.9	103.7	125.5
平 成 17 年	106.2	0.6	106.2	108.8	118.5	91.8	126.7	131.8	99.6	85.8	111.5	117.2	133.8	109.5	94.0	78.4	87.1	72.9	-	106.2	106.5	104.6	128.4
原 指 数 [四 半 期]	前年同期比(%)																						
平 成 14 年 期	105.3	11.4	105.3	87.5	110.7	95.2	79.8	135.4	117.6	91.4	116.6	120.7	151.0	91.5	98.9	86.5	110.8	82.0	21.3	103.7	83.9	103.0	116.9
平 成 15 年 期	100.7	12.4	100.7	80.3	106.3	89.4	92.9	136.4	138.5	75.1	106.3	107.5	127.0	89.5	91.7	84.1	85.9	73.3	16.2	99.6	85.7	99.7	122.8
期 期	103.6	4.5	103.6	87.3	106.5	90.7	73.7	137.2	126.1	81.8	120.2	123.8	103.7	96.1	90.5	86.7	95.0	84.0	29.0	106.2	139.8	100.6	116.5
期 期	102.3	2.0	102.3	85.0	109.2	89.3	107.2	140.5	130.2	83.3	97.1	104.5	148.5	97.5	92.7	82.1	96.3	80.7	-	104.0	126.4	102.0	129.4
平 成 16 年 期	106.5	1.1	106.5	94.9	115.9	92.1	88.1	144.2	124.6	87.9	110.6	112.0	155.3	104.0	96.1	85.9	107.8	82.2	-	105.6	94.9	105.7	125.4
期 期	104.2	3.5	104.2	94.6	110.9	87.8	118.4	136.1	126.8	67.3	112.2	114.4	135.8	98.2	92.1	84.3	87.3	69.8	-	103.8	99.0	102.6	130.0
期 期	106.1	2.4	106.1	100.1	114.6	90.8	103.6	145.5	105.5	78.3	111.7	113.2	81.5	104.3	89.1	86.7	91.9	80.1	-	108.1	134.7	105.0	130.1
平 成 17 年 期	106.2	3.8	106.2	93.8	117.1	95.6	117.8	137.8	88.4	84.5	107.4	119.8	143.2	103.0	96.3	83.6	94.5	74.0	-	107.1	119.5	104.1	128.8
期 期	105.8	0.6	105.8	105.5	119.7	97.3	110.4	117.7	78.2	92.4	117.9	122.8	144.6	108.6	96.2	86.7	95.6	77.7	-	106.1	110.5	103.2	113.2
期 期	102.1	2.0	102.1	105.9	113.3	87.6	130.9	117.8	104.3	76.2	111.4	113.4	144.1	102.1	93.2	79.3	80.3	68.9	-	103.0	114.1	100.4	121.1
期 期	107.4	1.2	107.5	110.8	118.4	93.2	122.6	132.6	90.0	85.8	117.3	121.6	124.5	110.7	89.4	81.1	85.7	78.4	-	107.8	113.2	105.3	127.1
期 期	105.7	0.5	105.7	106.7	116.2	93.6	118.5	142.4	99.0	90.0	101.5	112.1	136.4	114.3	95.8	74.7	86.8	71.4	-	106.6	119.0	104.7	132.5
期 期	109.6	3.6	109.6	111.8	126.1	92.7	134.8	134.3	105.0	91.1	116.0	121.5	130.4	110.8	97.7	78.5	95.6	73.0	-	107.5	79.5	107.9	132.9
前 年 同 期 比 (%)	3.6		3.6	6.0	5.3	4.7	22.1	14.1	34.3	1.4	1.6	1.1	9.8	2.0	1.6	9.5	0.0	6.0	-	1.3	28.1	4.6	17.4
季 節 調 整 指 数 [四 半 期]	前期比(%)																						
平 成 14 年 期	101.8	1.0	101.9	83.8	107.4	88.9	88.1	130.9	133.8	81.0	111.1	116.2	141.8	89.9	96.2	85.3	98.4	79.6	15.7	101.4	97.3	99.8	119.0
平 成 15 年 期	104.2	2.3	104.2	81.2	107.3	93.8	88.9	144.9	119.6	85.3	111.7	118.3	119.1	93.4	93.9	85.5	95.8	78.8	16.2	103.5	92.3	102.4	124.5
期 期	102.7	1.4	102.6	87.5	107.1	91.2	75.3	136.5	130.4	83.5	114.5	121.2	132.4	93.6	93.4	84.9	95.2	80.1	29.0	103.9	120.7	100.2	116.9
期 期	103.1	0.4	103.2	87.4	111.0	89.1	101.0	135.7	133.6	82.3	103.3	101.8	142.1	98.1	91.0	84.4	97.7	81.4	-	104.2	123.3	102.4	125.3
平 成 16 年 期	103.7	0.6	103.7	91.3	113.1	88.4	96.5	142.2	139.5	78.4	105.7	108.1	139.8	102.6	92.9	84.4	96.7	80.1	-	104.5	115.3	103.3	128.1
期 期	105.2	1.4	105.3	95.1	110.7	89.4	109.3	141.3	111.5	75.8	113.2	118.4	129.5	101.3	93.0	84.3	97.0	74.7	-	105.4	109.8	103.8	128.5
期 期	105.8	0.6	105.8	99.9	116.3	92.6	107.5	143.9	111.0	79.8	106.9	110.2	106.5	102.5	92.7	85.2	92.8	76.9	-	106.3	112.7	105.1	131.1
期 期	106.9	1.0	106.9	96.8	118.4	94.9	111.7	133.3	90.0	82.7	115.3	121.1	133.7	103.2	94.7	86.6	94.7	74.6	-	107.2	112.8	104.2	124.5
平 成 17 年 期	103.5	3.2	103.6	101.5	116.0	94.4	119.3	117.4	83.2	82.7	113.6	120.1	125.2	106.0	92.6	85.2	85.9	74.7	-	105.5	137.5	101.2	116.1
期 期	104.9	1.4	104.9	108.3	114.9	91.2	126.3	123.7	94.1	87.1	114.8	120.4	136.8	106.5	95.5	80.7	90.4	75.0	-	106.5	128.0	103.2	121.6
期 期	106.8	1.8	106.8	110.1	119.8	94.3	127.7	131.2	93.7	87.0	111.9	118.1	164.4	108.7	92.9	79.3	86.2	75.1	-	105.7	95.5	105.1	128.0
期 期	106.4	0.4	106.5	110.3	117.5	93.0	112.3	137.9	100.6	88.2	108.8	112.9	127.6	114.6	94.3	77.2	87.1	72.1	-	106.7	111.1	104.7	128.2
期 期	107.8	1.3	107.8	107.8	122.8	90.4	146.4	134.9	112.3	82.3	112.6	119.8	112.7	108.4	94.2	77.2	86.2	70.5	-	107.3	96.9	106.2	137.2
前 期 比 (%)	1.3		1.2	2.3	4.5	2.8	30.4	2.2	11.6	6.7	3.5	6.1	11.7	5.4	0.1	0.0	1.0	2.2	-	0.6	12.8	1.4	7.0

(4)在庫指数(四半期別)

2000年=100.0

	鋳工業		製造工業															鋳業	産業総合	電力	鋳工業 (医薬品除く)	機械工業	
	総合		鉄鋼業	非鉄金属工業	金属製品工業	一般機械工業	電気機械工業	輸送機械工業	窯業・土石製品工業	化学工業	医薬品	石油製品工業	プラスチック製品工業	パルプ・紙・紙加工品工業	繊維工業	食料品工業	その他の工業						
ウェイト	10,000.0	10,000.0	613.0	580.4	2,190.9	513.7	270.1	111.9	323.2	2,329.6	1,392.8	102.5	731.2	533.1	582.2	668.0	450.2	0.0	10,001.3	1.3	8,607.2	895.7	
品目数	146	146	9	9	10	13	3	3	11	21	1	4	12	17	15	11	8	0	147	1	145	19	
原指数年末値		前年比(%)																					
平成13年	101.5	4.3	101.5	103.7	79.6	93.0	135.2	112.7	88.4	88.8	110.1	112.0	118.1	78.7	117.9	111.4	92.2	104.9	-	101.5	109.4	99.8	122.6
平成14年	97.4	4.0	97.4	98.5	80.4	88.8	113.6	101.6	103.2	82.0	109.6	116.0	117.9	84.3	107.5	96.2	95.8	94.3	-	97.4	98.8	94.4	108.7
平成15年	101.7	4.4	101.7	107.7	93.2	94.2	99.9	95.0	99.4	88.7	118.0	130.9	96.2	88.0	118.8	96.5	90.2	98.5	-	101.7	96.9	96.9	98.4
平成16年	93.7	7.9	93.7	101.5	85.0	78.0	103.0	49.9	118.4	83.2	104.6	106.7	133.2	95.9	116.0	102.6	78.5	103.3	-	93.7	154.9	91.6	88.9
平成17年	96.1	2.6	96.1	94.5	107.7	76.1	119.3	89.0	88.7	81.5	111.7	129.3	110.4	103.2	120.1	90.0	68.0	97.4	-	96.1	183.8	90.7	106.3
原指数[四半期]		前年同期比(%)																					
平成14年	97.4	4.0	97.4	98.5	80.4	88.8	113.6	101.6	103.2	82.0	109.6	116.0	117.9	84.3	107.5	96.2	95.8	94.3	-	97.4	98.8	94.4	108.7
平成15年	99.4	5.0	99.4	93.7	85.9	91.3	89.9	117.1	114.7	91.7	108.3	123.2	111.7	94.7	106.9	98.9	109.6	101.2	-	99.4	101.4	95.5	101.2
平成16年	104.6	1.9	104.6	102.9	87.6	100.9	90.4	87.8	101.2	90.3	121.4	130.4	135.2	90.2	112.1	96.3	113.5	101.5	-	104.6	84.5	100.4	91.0
平成17年	94.5	1.5	94.5	96.9	89.9	97.2	98.1	83.7	110.0	92.3	88.8	83.9	102.2	84.1	113.8	94.8	98.6	100.4	-	94.5	95.4	96.3	95.2
平成14年	101.7	4.4	101.7	107.7	93.2	94.2	99.9	95.0	99.4	88.7	118.0	130.9	96.2	88.0	118.8	96.5	90.2	98.5	-	101.7	96.9	96.9	98.4
平成15年	106.0	6.6	106.0	102.1	84.9	89.7	97.2	111.3	101.5	94.2	131.4	156.0	89.5	102.6	120.9	98.3	102.3	108.9	-	106.0	104.2	97.9	102.0
平成16年	99.1	5.3	99.1	105.3	89.8	76.7	85.6	94.4	114.5	89.1	119.2	130.3	77.1	99.3	109.8	99.9	106.6	108.4	-	99.1	125.3	94.0	91.8
平成17年	95.3	0.8	95.3	98.3	83.5	79.5	92.7	95.1	110.2	101.0	103.8	114.4	102.0	94.8	120.0	101.0	92.4	101.4	-	95.3	117.2	92.2	95.6
平成14年	93.7	7.9	93.7	101.5	85.0	78.0	103.0	49.9	118.4	83.2	104.6	106.7	133.2	95.9	116.0	102.6	78.5	103.3	-	93.7	154.9	91.6	88.9
平成15年	107.5	1.4	107.5	97.9	98.3	76.9	113.2	85.8	99.1	104.3	145.8	182.9	124.8	106.1	116.6	97.3	93.0	117.5	-	107.5	155.7	95.3	103.2
平成16年	98.3	0.8	98.3	99.7	109.6	78.0	113.1	45.2	123.8	92.8	110.3	115.8	103.6	101.4	115.0	98.1	94.7	110.7	-	98.3	154.3	95.5	94.0
平成17年	95.1	0.2	95.1	98.1	93.3	78.6	121.0	51.6	102.9	105.9	97.7	104.3	115.4	108.7	120.7	95.4	82.8	107.8	-	95.1	158.2	93.6	97.8
前期比(%)	2.6		2.6	6.9	26.7	2.4	15.8	78.4	25.1	2.0	6.8	21.2	17.1	7.6	3.5	12.3	13.4	5.7	-	2.6	18.7	1.0	19.6
季節調整指数[四半期]		前期比(%)																					
平成14年	101.2	3.1	101.2	100.4	82.1	92.2	114.9	101.3	109.0	89.5	110.0	119.1	132.0	92.7	109.5	100.5	115.5	101.0	-	101.2	97.3	97.4	110.1
平成15年	97.7	3.5	97.7	93.4	87.5	91.3	90.3	118.4	113.2	87.9	106.7	116.9	109.2	91.0	106.5	95.7	104.2	95.4	-	97.7	98.4	94.5	102.1
平成16年	101.9	4.3	101.9	95.7	82.2	101.2	92.3	88.8	97.9	92.2	118.3	130.0	160.0	87.5	111.4	95.6	100.6	98.2	-	101.9	83.8	97.4	92.6
平成17年	97.5	4.3	97.5	108.0	91.5	96.0	95.1	92.4	109.0	91.9	97.4	89.3	103.5	85.5	113.9	97.7	102.2	102.1	-	97.5	104.8	98.8	96.3
平成14年	105.4	8.1	105.4	108.4	98.3	97.1	99.9	94.4	106.4	97.7	118.0	132.4	104.4	95.7	120.1	100.6	106.0	102.9	-	105.4	95.1	99.9	96.5
平成15年	104.4	0.9	104.4	103.0	87.3	89.8	98.4	107.7	103.7	91.3	130.3	148.8	87.6	96.5	120.0	96.2	98.6	103.0	-	104.4	101.2	96.9	100.5
平成16年	96.9	7.2	96.9	99.5	86.2	76.8	88.3	96.6	109.3	90.9	116.6	129.9	89.5	97.3	109.2	99.3	96.4	105.1	-	96.9	119.6	91.6	94.9
平成17年	99.6	2.8	99.6	106.7	84.8	79.6	90.0	104.1	109.6	99.9	116.9	128.2	106.6	97.3	119.8	103.8	95.2	103.5	-	99.6	127.6	94.6	95.8
平成14年	97.4	2.2	97.4	101.1	88.1	79.6	101.4	53.1	124.4	92.0	104.7	109.0	138.4	102.9	115.4	105.7	89.4	106.8	-	97.4	155.1	94.8	85.8
平成15年	105.9	8.7	105.9	98.8	101.1	76.9	114.6	83.0	101.3	101.1	144.6	174.5	122.2	99.8	115.7	95.3	89.7	111.1	-	105.9	151.2	94.4	101.7
平成16年	96.1	9.3	96.1	94.2	105.2	78.1	116.7	46.3	118.2	94.7	107.9	115.5	120.3	99.4	114.4	97.5	85.6	107.4	-	96.1	147.3	93.1	97.2
平成17年	99.4	3.4	99.4	106.4	94.8	78.7	117.5	56.5	102.3	104.7	110.0	116.9	120.6	111.6	120.5	98.0	85.3	110.0	-	99.4	172.3	96.0	98.0
前期比(%)	0.5		0.5	11.6	17.7	1.3	0.0	67.6	8.9	13.9	1.6	13.0	4.9	0.7	0.8	5.4	9.3	8.5	-	0.5	6.8	2.2	4.7

在庫の年及び四半期の数値は期末値である。

	鉱工業 Mining and manufacturing	最終需要財 Final demand goods							生産財 Producer goods		その他用生産財 For Others
		投資財 Investment goods	投資財 Investment goods		消費財 Consumer goods	消費財 Consumer goods		鉱工業用生産財 For mining and manufacturing			
			資本財 Capital goods	建設財 Construction goods		耐久消費財 Durable consumer goods	非耐久消費財 Non-Durable consumer goods				
品目数 Items	211	75	47	23	24	28	1	27	136	127	9
ウェイト Weight	10,000.0	4,286.7	2,318.9	662.1	1,656.8	1,967.8	21.2	1,946.6	5,713.3	5,518.4	194.9
平成 13年	94.6	93.2	93.4	89.4	95.0	93.0	107.0	92.8	95.7	95.8	93.1
14年	98.6	95.3	92.2	89.3	93.3	98.9	111.6	98.8	101.1	101.2	97.3
15年	103.3	98.1	93.4	93.0	93.5	103.7	90.2	103.9	107.1	107.4	99.3
16年	105.6	101.0	96.8	109.8	91.5	106.1	72.9	106.5	108.9	109.4	97.2
17年	106.2	101.0	98.0	123.6	87.8	104.4	48.9	105.0	110.1	110.4	101.7
平成16年 期	106.9	102.8	96.9	107.0	93.3	109.4	71.0	109.7	109.8	110.1	99.8
16年 期	103.5	101.4	98.4	116.8	91.6	105.8	75.4	106.5	104.8	105.1	96.9
平成17年 期	104.9	101.4	98.4	124.5	87.8	106.8	66.7	107.0	107.7	107.7	106.2
17年 期	106.8	102.7	99.6	123.3	90.3	105.1	54.3	105.6	110.2	110.6	101.6
17年 期	106.4	97.9	93.3	107.9	87.6	102.6	50.6	103.0	112.7	113.2	98.4
17年 期	107.8	103.3	102.5	149.3	86.3	104.8	22.5	106.0	111.0	111.3	101.6
平成16年 10月	103.8	100.9	97.7	111.7	92.2	105.4	83.6	105.6	105.0	105.3	96.4
11月	104.8	103.9	97.1	118.1	89.8	112.3	83.0	112.5	104.9	105.1	96.8
12月	102.0	99.5	100.3	120.6	92.8	99.7	59.6	101.4	104.6	104.9	97.4
平成17年 1月	103.7	102.1	111.3	167.3	90.1	91.8	59.7	92.1	104.4	104.3	108.7
2月	104.4	100.4	96.5	114.4	86.7	109.0	70.6	108.9	107.7	107.8	103.7
3月	106.6	101.7	87.5	91.8	86.6	119.6	69.7	120.1	110.9	111.1	106.3
4月	107.4	104.6	101.1	138.9	87.6	108.9	61.2	109.4	110.3	110.6	100.8
5月	107.0	102.7	97.0	121.9	86.1	107.2	53.4	107.9	109.6	109.6	103.3
6月	106.0	100.8	100.6	109.1	97.3	99.1	48.3	99.6	110.6	111.5	100.8
7月	106.7	102.6	93.7	109.6	87.6	112.9	61.5	113.3	111.0	111.1	110.2
8月	104.9	93.6	89.5	93.5	90.6	96.4	55.4	96.7	113.0	113.9	88.9
9月	107.6	97.4	96.8	120.5	84.7	98.5	35.0	99.0	114.0	114.6	96.2
10月	106.8	95.9	98.0	124.6	88.5	94.4	32.4	95.0	114.0	114.5	97.1
11月	109.2	110.2	107.0	171.5	85.4	114.1	29.4	114.8	108.0	108.2	101.2
12月	107.5	103.7	102.6	151.9	85.0	105.9	5.6	108.3	111.0	111.2	106.6
季節調整済指数前月比(%)	1.6	5.9	4.1	11.4	0.5	7.2	81.0	5.7	2.8	2.8	5.3
原 指 数	106.8	104.1	100.7	136.0	86.7	108.0	5.3	109.1	108.8	108.7	111.4
原指数前年同月比(%)	3.8	2.5	0.5	23.2	9.8	4.5	90.6	5.1	4.6	4.5	8.4

	鉱工業 Mining and manufacturing	最終需要財 Final demand goods							生産財 Producer goods		その他用生産財 For Others
		投資財 Investment goods	投資財 Investment goods		消費財 Consumer goods	消費財 Consumer goods		鉱工業用生産財 For mining and manufacturing			
			資本財 Capital goods	建設財 Construction goods		耐久消費財 Durable consumer goods	非耐久消費財 Non-Durable consumer goods				
品目数 Items	149	49	27	11	16	22	1	21	100	92	8
ウェイト Weight	10,000.0	5,433.0	2,926.3	627.1	2,299.2	2,506.7	22.3	2,484.4	4,567.0	4,369.0	198.0
平成 13年	101.5	98.5	94.6	101.1	92.8	103.0	118.2	102.8	105.0	104.8	109.4
14年	97.4	100.3	93.8	91.5	94.4	107.9	66.8	108.2	94.0	92.9	120.0
15年	101.7	104.6	95.4	90.4	96.8	115.2	74.6	115.6	98.2	96.8	130.0
16年	93.7	88.4	78.1	56.0	84.2	100.3	38.2	100.8	100.0	98.5	133.4
17年	96.1	97.4	86.3	102.3	81.9	110.3	-	111.3	94.6	92.9	132.2
平成16年 期	97.4	94.0	79.3	57.0	85.8	110.4	32.6	111.2	101.4	100.1	129.0
16年 期	105.9	111.2	84.3	79.6	84.2	141.3	37.2	142.1	100.1	98.9	130.5
17年 期	96.1	93.3	82.1	76.2	83.9	106.5	17.1	107.4	99.6	98.6	123.4
17年 期	99.4	95.0	83.6	79.2	85.8	109.2	5.4	110.2	102.4	101.1	130.5
17年 期	99.9	103.6	87.6	104.1	83.4	121.4	-	122.8	96.0	94.4	127.8
平成16年 10月	100.8	100.8	83.1	68.8	86.7	121.1	52.5	121.8	100.4	98.9	132.3
11月	99.2	97.3	80.2	52.2	86.5	117.6	47.2	118.2	101.2	99.9	130.9
12月	97.4	94.0	79.3	57.0	85.8	110.4	32.6	111.2	101.4	100.1	129.0
平成17年 1月	95.1	91.1	80.6	63.0	85.5	103.1	30.5	103.2	101.0	99.8	125.7
2月	98.3	96.1	79.6	61.3	84.5	115.7	38.5	116.6	101.3	99.9	130.8
3月	105.9	111.2	84.3	79.6	84.2	141.3	37.2	142.1	100.1	98.9	130.5
4月	95.6	92.0	81.4	72.5	85.0	104.9	25.4	105.6	99.2	98.0	126.5
5月	97.2	94.7	81.8	72.6	84.6	109.8	22.2	110.7	100.6	99.4	129.2
6月	96.1	93.3	82.1	76.2	83.9	106.5	17.1	107.4	99.6	98.6	123.4
7月	99.9	99.4	84.1	81.3	84.8	116.4	13.9	117.2	101.0	99.8	130.1
8月	98.1	97.0	83.9	78.6	85.0	112.9	4.6	113.9	99.3	97.8	134.0
9月	99.4	95.0	83.6	79.2	85.8	109.2	5.4	110.2	102.4	101.1	130.5
10月	97.5	93.3	85.3	82.7	85.9	102.2	6.0	103.1	102.4	101.0	130.9
11月	98.5	97.7	88.5	101.1	84.9	108.9	0.9	109.9	99.3	98.0	125.4
12月	99.9	103.6	87.6	104.1	83.4	121.4	-	122.8	96.0	94.4	127.8
季節調整済指数前月比(%)	1.4	6.0	1.0	3.0	1.8	11.5	-	11.7	3.3	3.7	1.9
原 指 数	96.1	97.4	86.3	102.3	81.9	110.3	-	111.3	94.6	92.9	132.2
原指数前年同月比(%)	2.6	10.2	10.5	82.7	2.7	10.0	-	10.4	5.4	5.7	0.9

生産、在庫の年数値は原指数である。
 在庫の年数値は年末値、四半期数値は期末値である。
 最終需要財(鉱工業又は他の産業に原材料等として投入されない製品。ただし、建設財を含み、企業消費財を除く。)
 投資財(資本財と建設財の合計)
 資本財(家計以外で購入される製品で、原則、想定耐用年数が1年以上で比較的購入単価が高いもの。)
 建設財(建築工用の資材及び衛生用陶磁器等の建築物に付随する内装品及び土木工用の資材)
 消費財(家計で購入される製品。耐久消費財と非耐久消費財の合計)
 耐久消費財(原則、想定耐用年数1年以上で、比較的購入単価が高いもの。)
 非耐久消費財(原則、想定耐用年数1年未満又は比較的購入単価が安いもの。)
 生産財(鉱工業又は他の産業に原材料等として投入される製品。ただし、企業消費財を含み、建設財を除く。)
 鉱工業用生産財(鉱工業の生産工程に、原材料、燃料、部品、容器、消耗品、工具等として再投入される製品)
 その他用生産財(非鉱工業用の原材料、燃料、容器、消耗品及び企業消費財)

鋳工業指数利用者のために（利用上の注意）

1 作成目的

鋳工業の生産及び在庫状況を数量的に調査し、富山県における鋳工業の動向を総合的に把握することを目的とする。

2 基準時及びウエイト算定年次

指数の基準時は平成12年(2000年)である。したがって、指数値は平成12年の平均を100.0とした比率で示されている。また、ウエイトも平成12年の産業構造により作成されている。

平成12年基準は、平成15年9月19日公表、同年7月分指数から適用し、平成10年(1998年)まで遡及計算を行っている。

3 分類

分類は、日本標準産業中分類(若干の組み替えを行っている)に準拠した「業種分類」と、品目の経済的用途に着目した「特殊分類(財別)」の2つの分類による。

4 指数の種類及び採用品目数

	採用品目数				ウエイト 算定基準
	計	製造工業	鋳業	電力・ガス事業	
生産指数	209	206	1	2	付加価値額
生産者製品在庫指数	147	146	0	1	在庫額

・生産指数(付加価値額ウエイト) 生産活動の生産水準の動き

・生産者製品在庫指数 生産製品が出荷されずに生産者段階に残っている在庫の動き

受注生産等で在庫を把握する必要がないものや、在庫の把握が極めて困難で数値が得られない品目があるため、生産者製品在庫指数の採用品目数は、生産指数より少ない。特殊分類は、財用途が2財にわたる(4品目)ものはウエイトを分割して各財毎に集計しているため、業種分類と特殊分類では採用品目数が一致していない。

また、採用単位は、製品数量単位及び製品固有単位を基本としている。

5 総合指数の算式

総合指数の算式は、品目別指数を基準時のウエイトで総合する基準時固定加重算術平均法(ラスパイレス算式)による。具体的には次のとおり。

$$I_t = \frac{\sum P_{io} Q_{it}}{\sum P_{io} Q_{io}} = \sum \frac{P_{io} Q_{io}}{\sum P_{io} Q_{io}} \times \left[\frac{Q_{it}}{Q_{io}} \right] = \sum \frac{W_{io}}{\sum W_{io}} \times \left[\frac{Q_{it}}{Q_{io}} \right]$$

I_t ...t時点の総合指数

P_{io} ...品目別平成12年平均単価(生産指数は品目別平成12年平均付加価値単価)

Q_{io} ...品目別平成12年1ヶ月平均数量(基準数量)

Q_{it} ...品目別比較時数量

W_{io} ...品目別平成12年ウエイト(ウエイトは鋳工業に対する万分比)

6 季節調整方法

センサス局法(X-12-ARIMA)を採用

季節調整済指数 = 原指数 ÷ (季節指数 × 曜日・祝祭日指数)

平成17年1月以降の季節指数は、平成16年の季節指数を適用している。

7 その他

本書記載の数値を転載するときは、「富山県鋳工業生産の動き」による旨を明記してください。

この月報の前月公表値が修正報告により若干変更されている場合があります。

内容についてのお問い合わせは、下記あてにお願いします。

〒930-8501 富山市新総曲輪1番7号
富山県 経営管理部 統計調査課 商工係
Tel:076-444-3193(直通) / E-mail: tokei4@pref.toyama.lg.jp