

富山県鉱工業生産の動き

～ 平成17年(2005年)5月分 ～

総合指数

平成12年(2000年) = 100、季節調整済

	17年5月	前月比(%)	前年同月比(%)
生産指数	107.0	0.4	4.5
在庫指数	97.2	1.7	0.3

1 生産指数(季節調整済指数)は107.0と前月に比べ0.4%低下し、5ヵ月ぶりに低下した(図表)。

これは13業種中、化学工業、パルプ・紙・紙加工品工業など4業種が上昇したものの、電気機械工業、プラスチック製品工業など9業種が低下したためである。

業種別にみると、電気機械工業は電子部品などの減少により前月比4.4%低下の128.5となり、プラスチック製品工業は日用品雑貨などの減少により前月比6.2%低下の102.4となった。他方、化学工業が医薬品原末・原液などの増加により前月比2.7%上昇の117.0となり、パルプ・紙・紙加工品工業が紙などの増加により前月比7.2%上昇の95.3となった。

この結果、13業種中、平成12年基準の指数100を上回っている業種は、一般機械工業(129.5)、電気機械工業(128.5)、非鉄金属工業(118.8)、化学工業(117.0)、鉄鋼業(108.9)、プラスチック製品工業(102.4)の6業種となった。

なお、前年同月比(原指数)は4.5%上昇し、6ヵ月ぶりに前年を上回った。

2 在庫指数(季節調整済指数)は97.2と前月に比べ1.7%上昇し、2ヵ月ぶりに上昇した(図表)。

これは13業種中、プラスチック製品工業、鉄鋼業など6業種が低下したものの、化学工業、非鉄金属工業など7業種が上昇したためである。

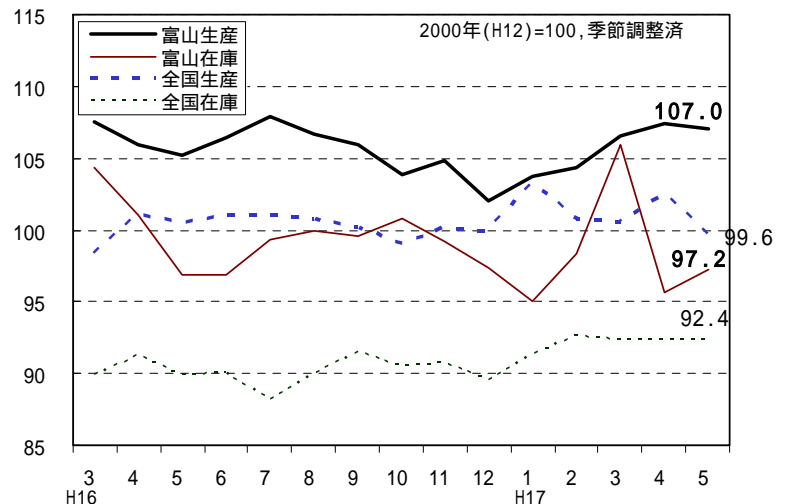
なお、前年同月比(原指数)は0.3%上昇し、2ヵ月ぶりに前年を上回った。

指数の動き

平成12年(2000年)=100、季節調整済指数

	富山県		全国	
	生産指数	在庫指数	生産指数	在庫指数
平成16年 3月	107.5	104.4	98.4	89.9
4月	105.9	101.1	101.0	91.2
5月	105.2	96.9	100.5	89.9
6月	106.4	96.9	101.0	90.0
7月	107.9	99.3	101.1	88.2
8月	106.7	99.9	100.8	90.0
9月	106.0	99.6	100.2	91.5
10月	103.8	100.8	99.1	90.5
11月	104.8	99.2	100.2	90.8
12月	102.0	97.4	100.0	89.5
平成17年 1月	103.7	95.1	103.2	91.4
2月	104.4	98.3	100.8	92.6
3月	106.6	105.9	100.6	92.3
4月	107.4	95.6	102.5	92.3
5月	107.0	97.2	99.6	92.4

図 生産・在庫指数の推移



・ 問い合わせ先：富山県経営管理部統計調査課 TEL 076-444-3193(直通)

・ 次回公表予定日：平成17年8月24日(水)

・ 「富山県鉱工業生産の動き」は、HP「とやま統計ワールド」でご覧になれます。

<http://www.pref.toyama.jp/sections/1015/>

平成17年5月分 業種別の主な動向

主な業種は寄与率（全体に与える影響）の大きい順に掲載
ウェイトは10000分比で算出

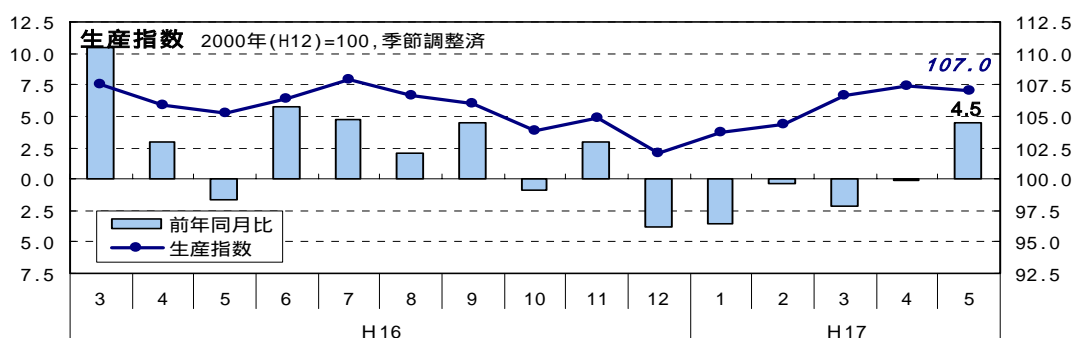
<生産> (指数 107.0 (前月比 0.4%))

低下した業種(9業種)

主な業種	ウェイト	指数	前月比 (%)	前年同月比 (%)	寄与した主な品目
電気機械工業	1631.2	128.5	4.4	11.5	電子部品など
プラスチック製品工業	520.3	102.4	6.2	1.7	日用品雑貨など
その他の工業	492.4	73.5	5.9	3.3	その他製品工業など

上昇した業種(4業種)

主な業種	ウェイト	指数	前月比 (%)	前年同月比 (%)	寄与した主な品目
化学工業	1946.3	117.0	2.7	25.7	医薬品原末・原液など
パルプ・紙・紙加工品工業	526.5	95.3	7.2	3.6	紙など
非鉄金属工業	527.4	118.8	0.4	5.2	アルミニウム二次精錬など



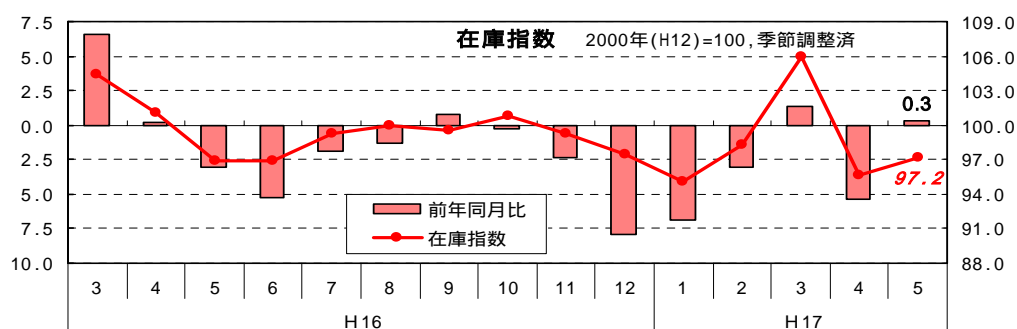
<在庫> (指数 97.2 (前月比+1.7%))

上昇した業種(7業種)

主な業種	ウェイト	指数	前月比 (%)	前年同月比 (%)	寄与した主な品目
化学工業	2329.6	112.4	7.8	3.5	医薬品など
非鉄金属工業	580.4	104.6	10.7	20.0	アルミニウム二次精錬など
パルプ・紙・紙加工品工業	533.1	114.5	4.9	0.6	紙など

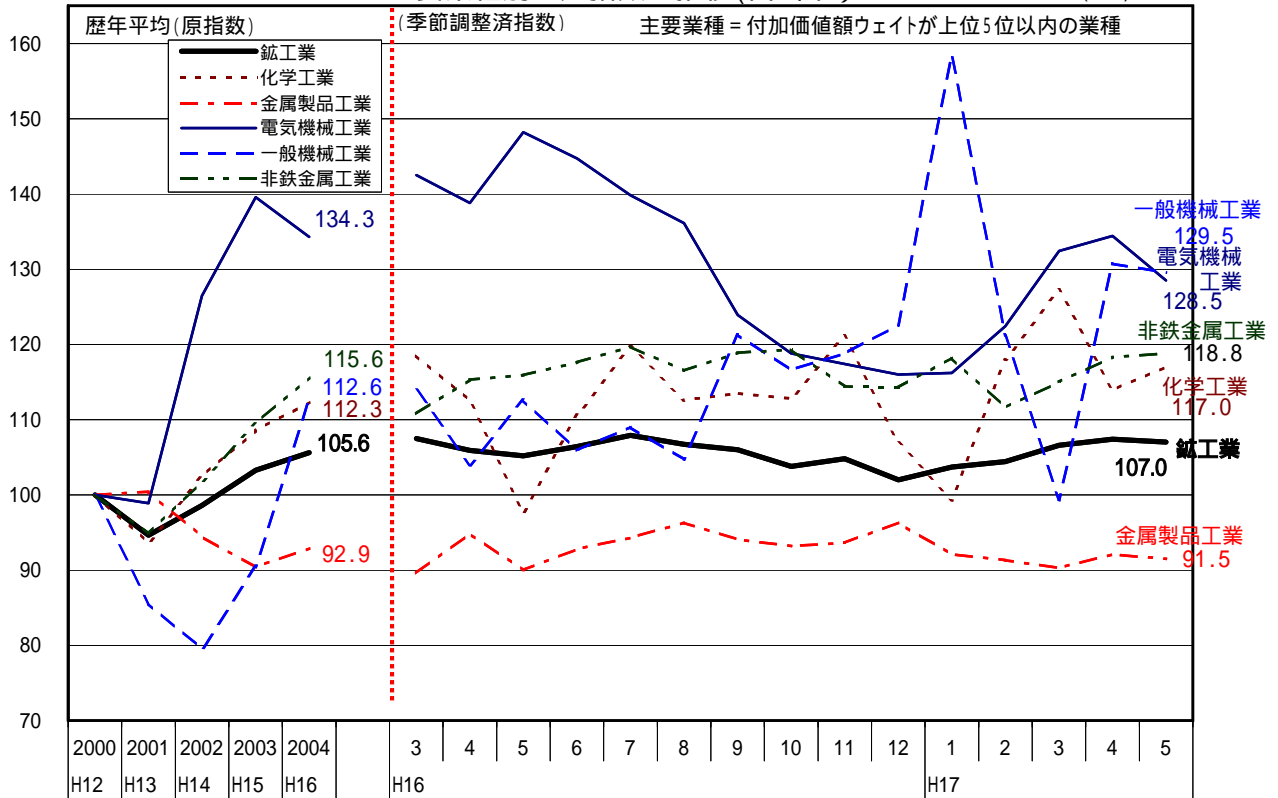
低下した業種(6業種)

主な業種	ウェイト	指数	前月比 (%)	前年同月比 (%)	寄与した主な品目
プラスチック製品工業	731.2	96.3	7.0	1.2	その他プラスチック製品など
鉄鋼業	613.0	95.6	3.7	4.1	素製品(鋼半製品含)など
窯業・土石製品工業	323.2	94.8	5.8	2.5	炭素製品など



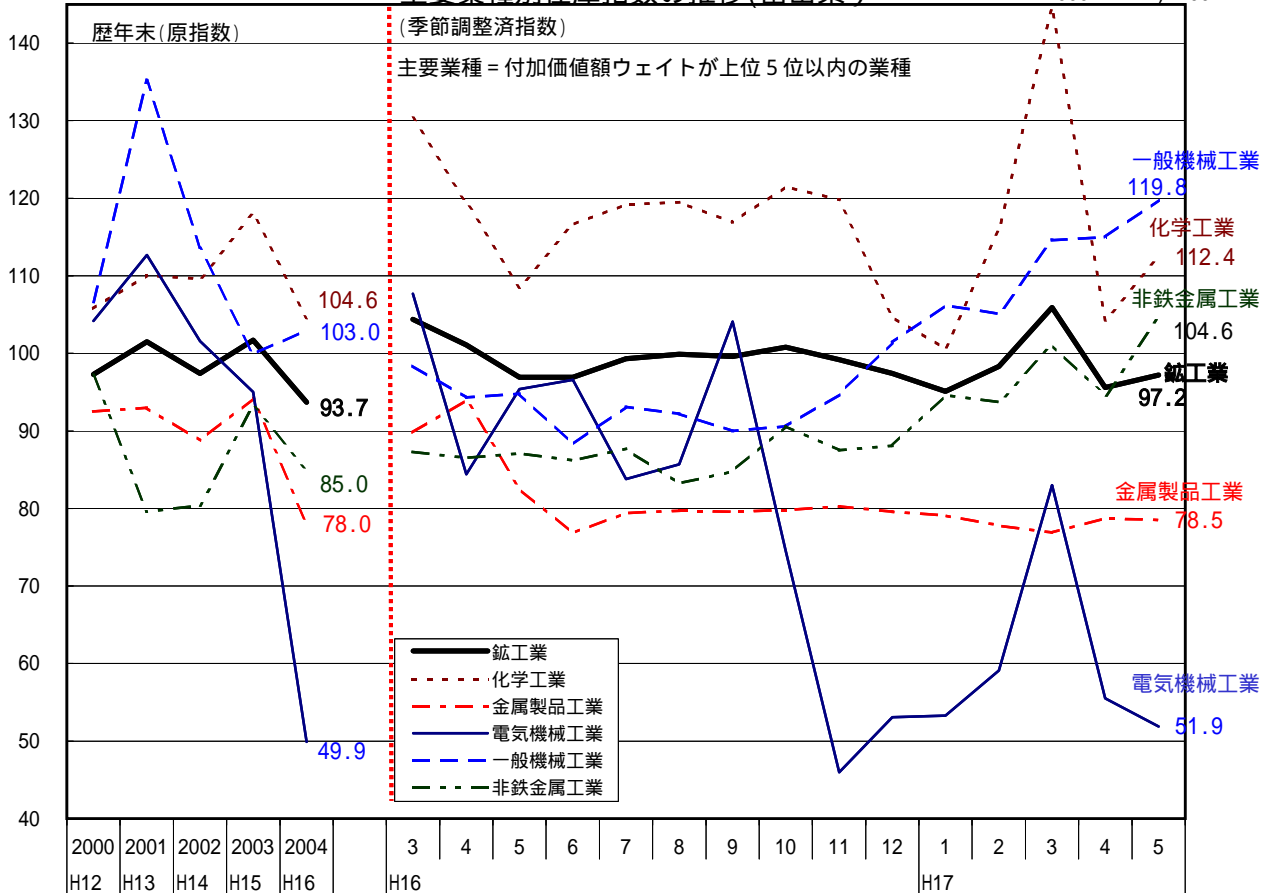
主要業種別生産指数の推移(富山県)

2000年(H12)=100



主要業種別在庫指数の推移(富山県)

2000年(H12)=100



(1)生産指数

2000年=100.0

項目	製造工業																	産業総合		鉱工業				
	製造工業																	電力	ガス事業	総合	機械工業			
	鉄鋼業	非鉄金属	金属製品	一般機械	電気機械	輸送機械	窯業・土石製品	化学工業	医薬品	石油製品	プラスチック製品	パルプ・紙・紙加工品	繊維工業	食料品	その他の									
総合	工業	工業	工業	工業	工業	工業	工業	工業	工業	工業	工業	工業	工業	工業	工業	工業	工業	工業	工業	工業	工業	工業	工業	工業
ウェイト	10,000.0	9,997.4	255.4	527.4	1,911.2	819.7	1,631.2	142.9	266.6	1,946.3	1,302.4	39.1	520.3	526.5	506.6	411.8	492.4	2.6	10,772.0	772.0	8,697.6	2,593.8		
品目数	207	206	10	14	15	21	26	7	14	21	1	6	13	18	15	16	10	1	209	2	206	54		
原指数年平均値		前年比(%)																						
平成12年	100.0	2.2	100.0	100.0	100.0	100.0	100.0	100.0	100.0	100.0	100.0	100.0	100.0	100.0	100.0	100.0	100.0	100.0	100.0	100.0	100.0	100.0	100.0	100.0
平成13年	94.6	5.4	94.6	86.4	94.8	100.4	85.6	98.9	99.5	90.5	93.6	93.7	107.9	87.6	97.2	92.0	95.2	88.3	25.7	94.9	97.8	94.8	94.7	
平成14年	98.6	4.2	98.6	83.9	101.8	94.5	79.5	126.5	115.8	84.4	102.5	104.8	111.9	85.9	94.8	84.5	95.8	79.2	22.1	99.0	105.0	97.7	111.0	
平成15年	103.3	4.8	103.3	86.9	109.5	90.4	90.5	139.6	129.9	82.0	108.5	111.9	133.6	96.8	92.7	84.7	96.3	80.1	-	103.9	111.7	102.0	123.5	
平成16年	105.6	2.3	105.6	98.5	115.6	92.9	112.6	134.3	99.7	80.6	112.3	117.6	126.3	103.5	93.4	85.3	92.3	75.4	-	106.3	115.9	103.7	125.5	
原指数〔四半期〕		前年同期比(%)																						
平成16年 1期	104.2	3.5	104.2	94.6	110.9	87.8	118.4	136.1	126.8	67.3	112.2	114.4	135.8	98.2	92.1	84.3	87.3	69.8	-	103.8	99.0	102.6	130.0	
2期	106.1	2.4	106.1	100.1	114.6	90.8	103.6	145.5	105.5	78.3	111.7	113.2	81.5	104.3	89.1	86.7	91.9	80.1	-	108.1	134.7	105.0	130.1	
3期	106.2	3.8	106.2	93.8	117.1	95.6	117.8	137.8	88.4	84.5	107.4	119.8	143.2	103.0	96.3	83.6	94.5	74.0	-	107.1	119.5	104.1	128.8	
4期	105.8	0.6	105.8	105.5	119.7	97.3	110.4	117.7	78.2	92.4	117.9	122.8	144.6	108.6	96.2	86.7	95.6	77.7	-	106.1	110.5	103.2	113.2	
平成17年 1期	102.1	2.0	102.1	105.9	113.3	87.6	130.9	117.8	104.3	76.2	111.4	113.4	144.1	102.1	93.2	79.3	80.3	68.9	-	103.0	114.1	100.4	121.1	
原指数		前年同月比(%)																						
平成16年 3月	113.9	10.5	114.0	104.5	116.9	93.5	149.4	142.0	138.0	74.3	124.8	132.0	140.5	107.5	98.4	88.8	95.4	77.9	-	112.5	94.8	111.2	144.1	
4月	106.1	2.9	106.1	100.1	114.8	93.5	98.9	136.2	99.7	76.4	119.4	125.0	116.1	105.2	88.8	89.1	85.6	79.4	-	106.3	109.6	103.2	122.4	
5月	100.6	1.6	100.6	96.9	106.8	86.1	106.7	148.3	100.5	71.9	93.0	85.8	63.9	98.4	85.2	84.9	89.9	76.7	-	103.9	147.5	102.8	132.5	
6月	111.6	5.8	111.6	103.4	122.3	92.8	105.2	152.1	116.2	86.5	122.6	128.9	64.5	109.3	93.2	86.1	100.2	84.1	-	114.1	146.9	109.0	135.3	
7月	111.4	4.7	111.4	97.5	124.4	100.1	111.7	149.7	98.0	85.6	115.8	140.6	140.3	103.3	99.2	86.7	98.0	78.6	-	112.9	131.8	107.0	134.8	
8月	99.4	2.1	99.5	84.6	105.8	89.9	103.7	136.8	82.1	76.2	96.9	102.8	136.8	98.1	94.9	78.0	89.3	68.4	-	100.1	108.6	98.9	123.3	
9月	107.7	4.5	107.7	99.4	121.1	96.8	138.1	127.0	85.1	91.8	109.6	116.0	152.5	107.6	94.9	86.0	96.1	74.9	-	108.4	118.2	106.4	128.2	
10月	105.8	0.9	105.8	104.3	123.1	96.8	105.4	121.0	71.6	93.5	119.6	124.0	119.2	107.3	93.3	85.0	90.8	79.7	-	106.8	120.0	103.0	113.3	
11月	108.7	2.9	108.7	109.5	121.1	99.0	109.2	120.2	75.3	92.8	126.6	134.5	141.0	111.9	99.3	89.6	92.0	79.6	-	108.6	107.7	104.8	114.2	
12月	102.9	3.8	103.0	102.8	115.0	96.1	116.6	111.8	87.8	90.8	107.5	109.9	173.5	106.6	95.9	85.4	104.0	73.7	-	103.0	103.7	101.9	112.0	
平成17年 1月	95.1	3.5	95.1	98.9	111.1	85.0	139.3	106.5	98.3	69.2	93.1	86.5	124.1	96.5	87.8	77.1	74.7	65.0	-	98.0	134.9	96.4	116.4	
2月	99.6	0.4	99.6	103.0	108.6	85.7	121.6	115.0	112.8	71.6	111.0	113.7	134.0	101.9	91.1	77.1	75.5	68.5	-	100.7	114.3	97.5	116.9	
3月	111.5	2.1	111.5	115.7	120.3	92.1	131.7	131.8	101.9	87.8	130.2	140.0	174.1	107.8	100.8	83.8	90.7	73.2	-	110.2	93.2	107.3	130.1	
4月	106.0	0.1	106.1	112.1	115.7	89.1	122.5	129.3	84.9	82.9	118.8	125.7	149.2	112.2	84.9	82.2	82.7	79.3	-	106.3	110.4	103.1	124.7	
5月	105.1	4.5	105.1	108.3	112.4	91.3	123.2	131.3	81.5	80.4	116.9	119.1	86.2	100.1	88.3	79.8	83.6	74.2	-	105.7	113.6	102.9	126.0	
前年同月比(%)	4.5		4.5	11.8	5.2	6.0	15.5	11.5	18.9	11.8	25.7	38.8	34.9	1.7	3.6	6.0	7.0	3.3	-	1.7	23.0	0.1	4.9	
季節調整済指数〔四半期〕		前期比(%)																						
平成16年 1期	105.2	1.4	105.3	95.1	110.7	89.4	109.3	141.3	111.5	75.8	113.2	118.4	129.5	101.3	93.0	84.3	97.0	74.7	-	105.4	109.8	103.8	128.5	
2期	105.8	0.6	105.8	99.9	116.3	92.6	107.5	143.9	111.0	79.8	106.9	110.2	106.5	102.5	92.7	85.2	92.8	76.9	-	106.3	112.7	105.1	131.1	
3期	106.9	1.0	106.9	96.8	118.4	94.9	111.7	133.3	90.0	82.7	115.3	121.1	133.7	103.2	94.7	86.6	94.7	74.6	-	107.2	112.8	104.2	124.5	
4期	103.5	3.2	103.6	101.5	116.0	94.4	119.3	117.4	83.2	83.2	113.6	120.1	125.2	106.0	92.6	85.2	85.9	74.7	-	105.5	137.5	101.2	116.1	
平成17年 1期	104.9	1.4	104.9	108.3	114.9	91.2	126.3	123.7	94.1	87.1	114.8	120.4	136.8	106.5	95.5	80.7	90.4	75.0	-	106.5	128.0	103.2	121.6	
季節調整済指数		前月比(%)																						
平成16年 3月	107.5	5.1	107.6	97.0	110.8	89.6	113.9	142.5	114.6	75.9	118.5	126.5	135.6	105.3	93.3	84.3	93.0	76.8	-	107.6	114.2	104.6	131.2	
4月	105.9	1.5	105.8	98.7	115.3	94.9	104.0	138.8	108.9	80.1	112.5	120.3	127.6	102.0	92.8	86.1	86.9	77.3	-	106.2	108.6	103.9	126.3	
5月	105.2	0.7	105.2	99.7	115.9	90.0	112.6	148.2	116.0	76.6	97.6	95.8	111.3	101.0	92.7	84.9	94.2	77.5	-	105.8	116.2	106.1	137.2	
6月	106.4	1.1	106.4	101.2	117.6	92.8	105.9	144.7	108.1	82.7	110.6	114.4	80.6	104.5	92.7	84.6	97.3	75.8	-	107.0	113.4	105.3	129.7	
7月	107.9	1.4	107.9	97.2	119.7	94.3	109.0	139.8	94.3	80.3	119.7	125.2	137.2	103.5	93.7	83.7	96.5	74.7	-	107.4	103.6	104.7	127.5	
8月	106.7	1.1	106.8	96.5	116.5	96.3	104.7	136.1	91.0	79.6	112.6	117.9	124.9	103.9	98.8	90.9	93.5	74.7	-	106.7	97.0	104.6	123.7	
9月	106.0	0.7	106.0	96.8	118.9	94.1	121.3	123.9	84.8	88.3	113.5	120.3	139.0	102.2	91.7	85.2	94.0	74.3	-	107.4	137.8	103.2	122.4	
10月	103.8	2.1	103.9	99.8	119.3	93.2	116.6	118.8	82.5	82.3	112.8	118.7	112.0	105.6	88.4	82.3	87.9	74.0	-	106.1	168.0	101.0	117.3	
11月	104.8	1.0	104.8	103.0	114.4	93.6	118.8	117.4	82.5	82.7	121.1	130.1	126.2	106.8	93.6	87.4	84.3	76.0	-	107.1	135.1	101.1	115.2	
12月	102.0	2.7	102.1	101.7	114.3	96.3	122.6	116.0	84.5	84.7	106.9	111.4	137.4	105.7	95.9	85.9	85.6	74.1	-	103.2	109.4	101.4	115.7	
平成17年 1月	103.7	1.7	103.8	107.0	118.2	92.1	158.4	116.2	99.2	89.8	99.3	96.8	116.3	109.7	96.4	80.9	94.5	76.6	-	107.0	140			

(2)在庫指数

2000年=100.0

	製造工業																		産業総合		工業		
	総合		鉄鋼業	非鉄金属	金属製品	一般機械	電気機械	輸送機械	窯業 土石製品	化学工業	医薬品	石油製品	プラスチック 製品	パルプ 紙・紙 加工品	繊維工業	食料品	その他の	電力	ガス事業	総合 (医薬品 除く)	機械工業		
ウェイト	10,000.0	10,000.0	613.0	580.4	2,190.9	513.7	270.1	111.9	323.2	2,329.6	1,392.8	102.5	731.2	533.1	582.2	668.0	450.2	0.0	10,001.3	1.3	8,607.2	895.7	
品目数	146	146	9	9	10	13	3	3	11	21	1	4	12	17	15	11	8	0	147	1	145	19	
原指数	前年比(%)																						
平成12年	97.3	97.3	103.0	97.2	92.5	106.6	104.2	92.1	91.9	105.8	105.9	86.6	84.7	102.3	100.3	86.0	89.6	-	97.3	99.5	95.9	104.1	
平成13年	101.5	101.5	103.7	97.6	93.0	135.2	112.7	88.4	88.8	110.1	112.0	118.1	78.7	117.9	111.4	92.2	104.9	-	101.5	109.4	99.8	122.6	
平成14年	97.4	97.4	98.5	80.4	88.8	113.6	101.6	103.2	82.0	109.6	116.0	117.9	84.3	107.5	96.2	95.8	94.3	-	97.4	98.8	94.4	108.7	
平成15年	101.7	101.7	107.7	93.2	94.2	99.9	95.0	99.4	88.7	118.0	130.9	96.2	88.0	118.8	96.5	90.2	98.5	-	101.7	96.9	96.9	98.4	
平成16年	93.7	93.7	101.5	85.0	78.0	103.0	49.9	118.4	83.2	104.6	106.7	133.2	95.9	116.0	102.6	78.5	103.3	-	93.7	154.9	91.6	88.9	
原指数[四半期]	前年同期比(%)																						
平成16年 1期	106.0	6.6	106.0	102.1	84.9	89.7	97.2	111.3	101.5	94.2	131.4	156.0	89.5	102.6	120.9	98.3	102.3	108.9	-	106.0	104.2	97.9	102.0
2期	99.1	5.3	99.1	105.3	89.8	76.7	85.6	94.4	114.5	89.1	119.2	130.3	77.1	99.3	109.8	99.9	106.6	108.4	-	99.1	125.3	94.0	91.8
3期	95.3	0.8	95.3	98.3	83.5	79.5	92.7	95.1	110.2	101.0	103.8	114.4	102.0	94.8	120.0	101.0	92.4	101.4	-	95.3	117.2	92.2	95.6
4期	93.7	7.9	93.7	101.5	85.0	78.0	103.0	49.9	118.4	83.2	104.6	106.7	133.2	95.9	116.0	102.6	78.5	103.3	-	93.7	154.9	91.6	88.9
平成17年 1期	107.5	1.4	107.5	97.9	98.3	76.9	113.2	85.8	99.1	104.3	145.8	182.9	124.8	106.1	116.6	97.3	93.0	117.5	-	107.5	155.7	95.3	103.2
原指数	前年同月比(%)																						
平成16年 3月	106.0	6.6	106.0	102.1	84.9	89.7	97.2	111.3	101.5	94.2	131.4	156.0	89.5	102.6	120.9	98.3	102.3	108.9	-	106.0	104.2	97.9	102.0
4月	101.7	0.2	101.7	103.6	88.9	90.2	91.2	98.8	90.8	92.8	118.5	137.2	110.0	94.7	111.5	100.2	100.2	110.1	-	101.7	117.2	96.0	93.4
5月	98.8	3.1	98.8	106.7	85.0	81.8	91.6	109.8	106.2	94.5	110.1	113.9	90.5	100.4	109.6	99.5	104.4	111.3	-	98.8	117.3	96.4	98.9
6月	99.1	5.3	99.1	105.3	89.8	76.7	85.6	94.4	114.5	89.1	119.2	130.3	77.1	99.3	109.8	99.9	106.6	108.4	-	99.1	125.3	94.0	91.8
7月	101.8	1.9	101.8	104.3	99.4	79.8	91.9	78.8	119.1	93.3	124.6	143.6	95.3	95.8	115.5	104.4	103.1	106.3	-	101.8	120.2	95.0	91.3
8月	98.5	1.3	98.5	101.7	81.3	80.9	95.3	78.1	112.2	92.2	115.0	126.3	116.3	93.7	120.6	103.8	98.3	105.0	-	98.5	118.6	94.0	92.2
9月	95.3	0.8	95.3	98.3	83.5	79.5	92.7	95.1	110.2	101.0	103.8	114.4	102.0	94.8	120.0	101.0	92.4	101.4	-	95.3	117.2	92.2	95.6
10月	98.3	0.3	98.3	100.5	87.2	80.3	93.6	66.1	109.0	101.8	118.1	133.6	128.8	95.8	114.7	101.5	88.8	101.1	-	98.3	87.6	92.5	87.3
11月	96.9	2.3	96.9	102.7	85.0	79.8	96.0	39.1	116.1	93.1	116.9	128.1	142.3	95.3	116.2	100.8	85.3	99.8	-	96.9	153.4	91.9	81.3
12月	93.7	7.9	93.7	101.5	85.0	78.0	103.0	49.9	118.4	83.2	104.6	106.7	133.2	95.9	116.0	102.6	78.5	103.3	-	93.7	154.9	91.6	88.9
平成17年 1月	97.0	6.9	97.0	102.6	93.1	79.9	106.1	58.8	103.6	91.9	106.9	108.1	158.3	102.2	113.9	106.8	82.3	107.2	-	97.0	162.5	95.2	91.5
2月	101.6	3.0	101.6	102.1	94.2	81.0	105.4	66.0	103.8	91.9	122.5	133.8	148.4	105.2	117.3	100.3	88.2	113.8	-	101.7	162.5	96.4	93.3
3月	107.5	1.4	107.5	97.9	98.3	76.9	113.2	85.8	99.1	104.3	145.8	182.9	124.8	106.1	116.6	97.3	93.0	117.5	-	107.5	155.7	95.3	103.2
4月	96.2	5.4	96.2	98.9	97.1	75.5	111.2	65.0	102.3	99.2	103.5	111.4	158.8	104.6	105.5	99.1	89.6	119.2	-	96.2	159.9	93.7	96.2
5月	99.1	0.3	99.1	102.3	102.0	77.7	115.8	59.8	117.2	96.9	114.0	124.3	100.0	99.2	110.3	98.3	94.5	114.7	-	99.1	158.5	95.1	99.1
前年同月比(%)	0.3	0.3	4.1	20.0	5.0	26.4	45.5	10.4	2.5	3.5	9.1	10.5	1.2	0.6	1.2	9.5	3.1	-	0.3	35.1	1.3	0.2	
季節調整指数[四半期]	前期比(%)																						
平成16年 1期	104.4	0.9	104.4	103.0	87.3	89.8	98.4	107.7	103.7	91.3	130.3	148.8	87.6	96.5	120.0	96.2	98.6	103.0	-	104.4	101.2	96.9	100.5
2期	96.9	7.2	96.9	99.5	86.2	76.8	88.3	96.6	109.3	90.9	116.6	129.9	89.5	97.3	109.2	99.3	96.4	105.1	-	96.9	119.6	91.6	94.9
3期	99.6	2.8	99.6	106.7	84.8	79.6	90.0	104.1	109.6	99.9	116.9	128.2	106.6	97.3	119.8	103.8	95.2	103.5	-	99.6	127.6	94.6	95.8
4期	97.4	2.2	97.4	101.1	88.1	79.6	101.4	53.1	124.4	92.0	104.7	109.0	138.4	102.9	115.4	105.7	89.4	106.8	-	97.4	155.1	94.8	85.8
平成17年 1期	105.9	8.7	105.9	98.8	101.1	76.9	114.6	83.0	101.3	101.1	144.6	174.5	122.2	99.8	115.7	95.3	89.7	111.1	-	105.9	151.2	94.4	101.7
季節調整指数	前月比(%)																						
平成16年 3月	104.4	3.1	104.4	103.0	87.3	89.8	98.4	107.7	103.7	91.3	130.3	148.8	87.6	96.5	120.0	96.2	98.6	103.0	-	104.4	101.2	96.9	100.5
4月	101.1	3.2	101.1	104.0	86.5	94.0	94.3	84.4	98.9	94.1	119.4	137.7	89.5	93.8	115.3	96.6	94.6	103.3	-	101.1	109.5	95.2	93.2
5月	96.9	4.2	96.9	99.7	87.1	82.6	94.8	95.4	107.1	92.5	108.5	119.3	92.5	97.4	113.8	98.0	96.2	106.7	-	96.9	114.5	94.4	96.8
6月	96.9	0.0	96.9	99.5	86.2	76.8	88.3	96.6	109.3	90.9	116.6	129.9	89.5	97.3	109.2	99.3	96.4	105.1	-	96.9	119.6	91.6	94.9
7月	99.3	2.5	99.3	100.8	87.7	79.4	93.1	83.8	112.6	91.2	119.2	132.9	94.9	97.5	113.4	100.5	98.6	105.7	-	99.3	123.1	93.9	93.7
8月	99.9	0.6	99.9	104.7	83.2	79.7	92.2	85.7	107.3	90.9	119.5	132.8	122.4	97.9	121.1	104.0	97.4	105.1	-	99.9	124.4	94.6	92.6
9月	99.6	0.3	99.6	106.7	84.8	79.6	90.0	104.1	109.6	99.9	116.9	128.2	106.6	97.3	119.8	103.8	95.2	103.5	-	99.6	127.6	94.6	95.8
10月	100.8	1.2	100.8	106.0	90.6	79.8	90.6	74.5	109.5	102.7	121.5	133.8	130.0	101.8	112.5	105.1	93.0	104.5	-	100.8	95.4	95.2	88.5
11月	99.2	1.6	99.2	103.7	87.5	80.3	94.7	46.0	110.4	92.8	119.8	129.7	145.5	101.1	115.0	105.8	90.4	107.3	-	99.2	149.8	94.4	84.5
12月	97.4	1.8	97.4	101.1	88.1	79.6	101.4	53.1	124.4	92.0	104.7	109.0	138.4	102.9	115.4	105.7	89.4	106.8	-	97.4	155.1	94.8	85.8
平成17年 1月	95.1	2.4	95.1	100.6	94.6	79.1	106.2	53.3	106.9	90.1	100.6	101.6	145.9	98.6	114.4	106.9	88.6	110.7	-	95.1	156.7	94.1	89.8
2月	98.3	3.4	98.3	102.0	93.7	77.8	105.1	59.1	105.0	91.0	115.9	128.3	149.4	94.9	115.9	98.2	89.6	115.5	-	98.4	162.9	93.5	90.7
3月	105.9	7.7	105.9	98.8	101.1	76.9	114.6	83.0	101.3	101.1	144.6	174.5	122.2	99.8									

富山県鉱工業生産指数(付加価値額ウェイト、財用途分類、季節調整指数等)

index,2000=100

	鉱工業 Mining and manufacturing	最終需要財 Final demand goods							生産財 Producer goods			
		投資財 Investment goods	資本財 Capital goods		建設財 Construction goods	消費財 Consumer goods		鉱工業用生産財 For mining and manufacturing	その他用生産財 For Others			
			資本財 Capital goods	建設財 Construction goods		耐久消費財 Durable consumer goods	非耐久消費財 Non-Durable consumer goods					
品目数 Items	211	75	47	23	24	28	1	27	136	127	9	
ウェイト Weight	10,000.0	4,286.7	2,318.9	662.1	1,656.8	1,967.8	21.2	1,946.6	5,713.3	5,518.4	194.9	
平成 12年	100.0	100.0	100.0	100.0	100.0	100.0	100.0	100.0	100.0	100.0	100.0	C.Y 2000
13年	94.6	93.2	93.4	89.4	95.0	93.0	107.0	92.8	95.7	95.8	93.1	C.Y 2001
14年	98.6	95.3	92.2	89.3	93.3	98.9	111.6	98.8	101.1	101.2	97.3	C.Y 2002
15年	103.3	98.1	93.4	93.0	93.5	103.7	90.2	103.9	107.1	107.4	99.3	C.Y 2003
16年	105.6	101.0	96.8	109.8	91.5	106.1	72.9	106.5	108.9	109.4	97.2	C.Y 2004
平成16年 期	105.2	100.8	96.4	109.7	90.1	107.3	72.6	107.5	108.6	109.0	97.6	Q 1 2004
期	105.8	98.2	94.3	103.7	90.4	101.4	68.5	101.7	111.6	112.4	93.5	Q 2
期	106.9	102.8	96.9	107.0	93.3	109.4	71.0	109.7	109.8	110.1	99.8	Q 3
期	103.5	101.4	98.4	116.8	91.6	105.8	75.4	106.5	104.8	105.1	96.9	Q 4
平成17年 期	104.9	101.4	98.4	124.5	87.8	106.8	66.7	107.0	107.7	107.7	106.2	Q 1 2005
平成16年 3月	107.5	104.4	97.8	115.8	90.0	112.3	67.8	112.7	110.5	110.9	99.8	Mar 2004
4月	105.9	102.2	98.5	109.8	94.7	106.9	69.8	107.4	109.2	109.5	98.6	Apr
5月	105.2	94.7	95.8	112.3	87.6	91.5	62.6	91.9	112.1	112.9	87.3	May
6月	106.4	97.7	88.7	89.0	89.0	105.7	73.2	105.9	113.5	114.7	94.7	Jun
7月	107.9	104.1	96.9	104.5	93.9	112.8	64.7	113.0	111.8	112.1	98.5	Jul
8月	106.7	101.4	94.9	106.1	93.4	107.0	70.0	107.3	110.6	110.8	105.7	Aug
9月	106.0	102.9	98.8	110.5	92.5	108.5	78.3	108.8	107.0	107.4	95.1	Sep
10月	103.8	100.9	97.7	111.7	92.2	105.4	83.6	105.6	105.0	105.3	96.4	Oct
11月	104.8	103.9	97.1	118.1	89.8	112.3	83.0	112.5	104.9	105.1	96.8	Nov
12月	102.0	99.5	100.3	120.6	92.8	99.7	59.6	101.4	104.6	104.9	97.4	Dec
平成17年 1月	103.7	102.1	111.3	167.3	90.1	91.8	59.7	92.1	104.4	104.3	108.7	Jan 2005
2月	104.4	100.4	96.5	114.4	86.7	109.0	70.6	108.9	107.7	107.8	103.7	Feb
3月	106.6	101.7	87.5	91.8	86.6	119.6	69.7	120.1	110.9	111.1	106.3	Mar
4月	107.4	104.6	101.1	138.9	87.6	108.9	61.2	109.4	110.3	110.6	100.8	Apr
5月	107.0	102.7	97.0	121.9	86.1	107.2	53.4	107.9	109.6	109.6	103.3	May
季節調整指数前月比(%)	0.4	1.8	4.1	12.2	1.7	1.6	12.7	1.4	0.6	0.9	2.5	
原 指 数	105.1	97.6	92.8	115.3	83.9	103.2	54.8	103.7	110.7	110.8	105.6	
原指数前年同月比(%)	4.5	12.6	4.3	11.4	0.7	22.9	22.0	23.3	0.3	0.9	19.2	

富山県鉱工業生産者製品在庫指数(財用途分類、季節調整指数等)

index,2000=100

	鉱工業 Mining and manufacturing	最終需要財 Final demand goods							生産財 Producer goods			
		投資財 Investment goods	資本財 Capital goods		建設財 Construction goods	消費財 Consumer goods		鉱工業用生産財 For mining and manufacturing	その他用生産財 For Others			
			資本財 Capital goods	建設財 Construction goods		耐久消費財 Durable consumer goods	非耐久消費財 Non-Durable consumer goods					
品目数 Items	149	49	27	11	16	22	1	21	100	92	8	
ウェイト Weight	10,000.0	5,433.0	2,926.3	627.1	2,299.2	2,506.7	22.3	2,484.4	4,567.0	4,369.0	198.0	
平成 12年	97.3	93.6	91.7	90.8	92.0	95.7	109.8	95.6	101.8	101.5	108.7	C.Y 2000
13年	101.5	98.5	94.6	101.1	92.8	103.0	118.2	102.8	105.0	104.8	109.4	C.Y 2001
14年	97.4	100.3	93.8	91.5	94.4	107.9	66.8	108.2	94.0	92.9	120.0	C.Y 2002
15年	101.7	104.6	95.4	90.4	96.8	115.2	74.6	115.6	98.2	96.8	130.0	C.Y 2003
16年	93.7	88.4	78.1	56.0	84.2	100.3	38.2	100.8	100.0	98.5	133.4	C.Y 2004
平成16年 期	104.4	109.7	92.8	80.6	94.8	128.7	53.5	129.4	98.5	97.5	123.9	Q 1 2004
期	96.9	98.4	82.4	79.4	83.4	117.1	41.7	117.9	95.2	94.1	120.2	Q 2
期	99.6	99.1	84.8	82.6	86.3	117.0	47.0	117.6	98.1	96.8	126.0	Q 3
期	97.4	94.0	79.3	57.0	85.8	110.4	32.6	111.2	101.4	100.1	129.0	Q 4
平成17年 期	105.9	111.2	84.3	79.6	84.2	141.3	37.2	142.1	100.1	98.9	130.5	Q 1 2005
平成16年 3月	104.4	109.7	92.8	80.6	94.8	128.7	53.5	129.4	98.5	97.5	123.9	Mar 2004
4月	101.1	105.2	92.9	78.3	98.2	120.3	40.5	121.0	95.3	94.3	121.1	Apr
5月	96.9	96.5	86.3	79.3	88.3	108.6	40.7	109.4	97.9	96.8	121.0	May
6月	96.9	98.4	82.4	79.4	83.4	117.1	41.7	117.9	95.2	94.1	120.2	Jun
7月	99.3	101.1	83.7	73.9	86.6	120.5	50.3	121.1	97.3	96.2	122.6	Jul
8月	99.9	100.9	84.2	73.2	86.7	121.0	37.3	121.8	98.9	97.7	126.2	Aug
9月	99.6	99.1	84.8	82.6	86.3	117.0	47.0	117.6	98.1	96.8	126.0	Sep
10月	100.8	100.8	83.1	68.8	86.7	121.1	52.5	121.8	100.4	98.9	132.3	Oct
11月	99.2	97.3	80.2	52.2	86.5	117.6	47.2	118.2	101.2	99.9	130.9	Nov
12月	97.4	94.0	79.3	57.0	85.8	110.4	32.6	111.2	101.4	100.1	129.0	Dec
平成17年 1月	95.1	91.1	80.6	63.0	85.5	103.1	30.5	103.2	101.0	99.8	125.7	Jan 2005
2月	98.3	96.1	79.6	61.3	84.5	115.7	38.5	116.6	101.3	99.9	130.8	Feb
3月	105.9	111.2	84.3	79.6	84.2	141.3	37.2	142.1	100.1	98.9	130.5	Mar
4月	95.6	92.0	81.4	72.5	85.0	104.9	25.4	105.6	99.2	98.0	126.5	Apr
5月	97.2	94.7	81.8	72.6	84.6	109.8	22.2	110.7	100.6	99.4	129.2	May
季節調整指数前月比(%)	1.7	2.9	0.5	0.1	0.5	4.7	12.6	4.8	1.4	1.4	2.1	
原 指 数	99.1	96.6	83.0	78.3	84.3	112.5	22.0	113.3	102.1	101.0	126.8	
原指数前年同月比(%)	0.3	1.9	5.1	8.4	4.2	1.1	45.5	1.3	2.8	2.6	6.7	

生産、在庫の年数値は原指数である。

在庫の年数値は年末値、四半期数値は期末値である。

最終需要財(鉱工業又は他の産業に原材料等として投入されない製品。ただし、建設財を含み、企業消費財を除く。)

投資財(資本財と建設財の合計)

資本財(家計以外で購入される製品で、原則、想定耐用年数が1年以上で比較的購入価格が高いもの。)

建設財(建築工用の資材及び衛生用陶磁器等の建築物に付随する内装品及び土木工用の資材)

消費財(家計で購入される製品。耐久消費財と非耐久消費財の合計)

耐久消費財(原則、想定耐用年数1年以上で、比較的購入単価が高いもの。)

非耐久消費財(原則、想定耐用年数1年未満又は比較的購入単価が安いもの。)

生産財(鉱工業又は他の産業に原材料等として投入される製品。ただし、企業消費財を含み、建設財を除く。)

鉱工業用生産財(鉱工業の生産工程に、原材料、燃料、部品、容器、消耗品、工具等として再投入される製品)

その他用生産財(非鉱工業用の原材料、燃料、容器、消耗品及び企業消費財)

鋳工業指数利用者のために（利用上の注意）

1 作成目的

鋳工業の生産及び在庫状況を数量的に調査し、富山県における鋳工業の動向を総合的に把握することを目的とする。

2 基準時及びウェイト算定年次

指数の基準時は平成12年(2000年)である。したがって、指数値は平成12年の平均を100.0とした比率で示されている。また、ウェイトも平成12年の産業構造により作成されている。平成12年基準は、平成15年9月19日に公表し、同年7月分指数から適用するとともに、平成10年(1998年)まで遡及計算を行っている。

3 分類

分類は、日本標準産業中分類(若干の組み替えを行っている)に準拠した「業種分類」と、品目の経済的用途に着目した「特殊分類(財別)」の2つの分類による。

4 指数の種類及び採用品目数

	採用品目数				ウェイト算定基準
	計	製造工業	鋳業	電力・ガス事業	
生産指数	209	206	1	2	付加価値額
生産者製品在庫指数	147	146	0	1	在庫額

- ・生産指数(付加価値額ウェイト) 生産活動の生産水準の動き
- ・生産者製品在庫指数 生産製品が出荷されずに生産者段階に残っている在庫の動き
受注生産等で在庫を把握する必要がないものや、在庫の把握が極めて困難で数値が得られない品目があるため、生産者製品在庫指数の採用品目数は、生産指数より少ない。特殊分類は、財用途が2財にわたる(4品目)ものはウェイトを分割して各財毎に集計しているため、業種分類と特殊分類では採用品目数が一致していない。また、採用単位は、製品数量単位及び製品固有単位を基本としている。

5 総合指数の算式

総合指数の算式は、品目別指数を基準時のウェイトで総合する基準時固定加重算術平均法(ラスパイレス算式)による。具体的には次のとおり。

$$I_t = \frac{\sum P_{io} Q_{it}}{\sum P_{io} Q_{io}} = \sum \frac{P_{io} Q_{io}}{\sum P_{io} Q_{io}} \times \left[\frac{Q_{it}}{Q_{io}} \right] = \sum \frac{W_{io}}{\sum W_{io}} \times \left[\frac{Q_{it}}{Q_{io}} \right]$$

$I_{t, \dots, t}$ 時点の総合指数

$P_{io, \dots}$ 品目別平成12年平均単価(生産指数は品目別平成12年平均付加価値単価)

$Q_{io, \dots}$ 品目別平成12年1ヶ月平均数量(基準数量)

$Q_{it, \dots}$ 品目別比較時数量

$W_{io, \dots}$ 品目別平成12年ウェイト(ウェイトは鋳工業に対する万分比)

6 季節調整方法

センサス局法(X-12-ARIMA)を採用

季節調整済指数 = 原指数 ÷ (季節指数 × 曜日・祝祭日指数)

平成17年1月以降の季節指数は、平成16年の季節指数を適用している。

7 その他

本書記載の数値を転載するときは、「富山県鋳工業生産の動き」による旨を明記してください。この月報の前月公表値が修正報告により若干変更されている場合があります。内容についてのお問い合わせは、下記あてにお願いします。

〒930-8501 富山市新総曲輪1番7号
富山県 経営管理部 統計調査課 商工係
Tel:076-444-3193(直通) / E-mail: tokei4@pref.toyama.lg.jp