

富山県鋳工業生産の動き

～ 平成16年2月分 ～

総合指数

平成12年(2000年) = 100、季節調整済

	16年2月	前月比(%)	前年同月比(%)
生産指数	102.8	5.0	0.3
在庫指数	101.5	1.8	0.4

1 生産指数(季節調整済指数)は102.8と前月に比べ5.0%減となり、4ヶ月ぶりの低下となった(図表)。これは13業種中、**金属製品工業**、**一般機械工業**など3業種が上昇したものの、**電気機械工業**、**化学工業**など10業種が低下したためである。

業種別にみると、**電気機械工業**は集積回路などの減少により前月比14.3%減の133.8となり、**化学工業**が医薬品などの減少により前月比3.9%減の109.8となった。他方、**金属製品工業**が軽金属板製品などの増加により前月比11.7%増の95.2となった。

この結果、13業種中、平成12年基準の指数100を上回っている業種は、**電気機械工業**(133.8)、**一般機械工業**(113.1)、**化学工業**(109.8)、**非鉄金属工業**(109.5)の4業種となり、90台の業種は、**プラスチック製品工業**(98.4)、**輸送機械工業**(95.6)、**金属製品工業**(95.2)、**パルプ・紙・紙加工品工業**(93.4)、**鉄鋼業**(90.6)の5業種となった。

なお、前年同月比(原指数)は0.3%減となり、4ヶ月ぶりの低下となった。

2 在庫指数(季節調整済指数)は101.5と前月に比べ1.8%減となり、2ヶ月連続の低下となった(図表)。

これは13業種中、**電気機械工業**、**鉄鋼業**など4業種が上昇したものの、**プラスチック製品工業**、**金属製品工業**など9業種が低下したためである。

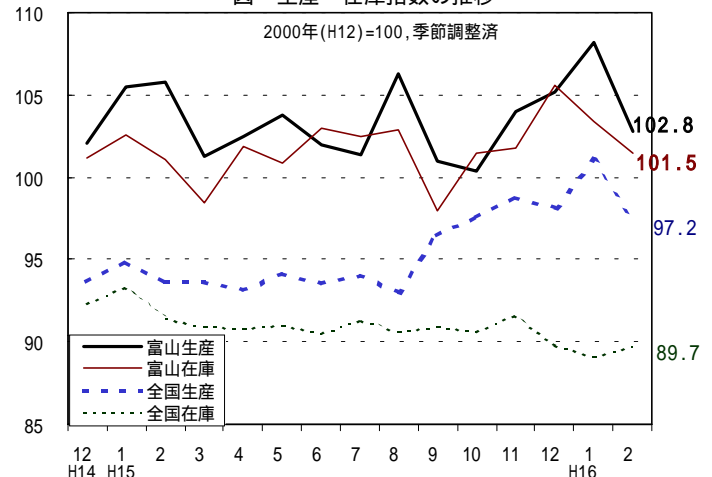
なお、前年同月比(原指数)は0.4%増となり、5ヶ月連続の上昇となった。

指数の動き

平成12年=100、季節調整済指数

	富山県		全国	
	生産指数	在庫指数	生産指数	在庫指数
平成14年12月	102.1	101.2	93.6	92.3
平成15年1月	105.5	102.6	94.8	93.3
2月	105.8	101.1	93.6	91.4
3月	101.3	98.5	93.6	90.9
4月	102.5	101.9	93.1	90.8
5月	103.8	100.9	94.1	91.0
6月	102.0	103.0	93.5	90.5
7月	101.4	102.5	94.0	91.3
8月	106.3	102.9	93.0	90.6
9月	101.0	98.0	96.4	90.9
10月	100.4	101.5	97.5	90.6
11月	104.0	101.8	98.8	91.6
12月	105.2	105.6	98.2	89.8
平成16年1月	108.2	103.4	101.0	89.1
2月	102.8	101.5	97.2	89.7

図 生産・在庫指数の推移



・問い合わせ先：富山県経営企画部統計調査課 TEL 076-444-3193(直通)

・次回公表予定日：平成16年5月21日(金)

・「富山県鋳工業生産の動き」は、HP「とやま統計ワールド」でご覧になれます。

<http://www.pref.toyama.jp/sections/1015/>

平成16年2月分 業種別の主な動向

主な業種は寄与率（全体に与える影響）の大きい順に掲載
ウエイトは10000分比で算出

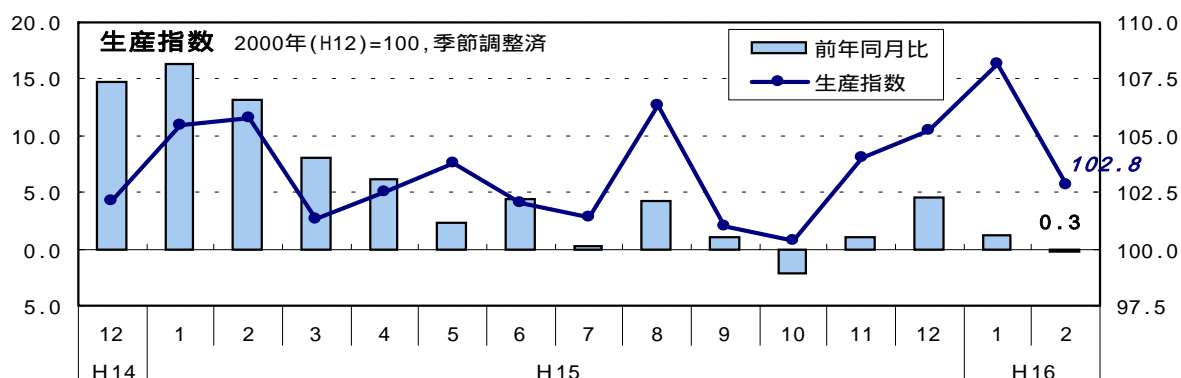
<生産> (指数 102.8 (前月比 5.0%))

低下した業種(10業種)

主な業種	ウエイト	指数	前月比 (%)	前年同月比 (%)	寄与した主な品目
電気機械工業	1631.2	133.8	14.3	9.1	集積回路など
化学工業	1946.3	109.8	3.9	1.7	医薬品など
プラスチック製品工業	520.3	98.4	12.4	12.9	機械器具部品など

上昇した業種(3業種)

主な業種	ウエイト	指数	前月比 (%)	前年同月比 (%)	寄与した主な品目
金属製品工業	1911.2	95.2	11.7	1.5	軽金属板製品など
一般機械工業	819.7	113.1	6.7	17.5	金属工作機械など
パルプ・紙・紙加工品工業	526.5	93.4	3.4	2.1	紙など



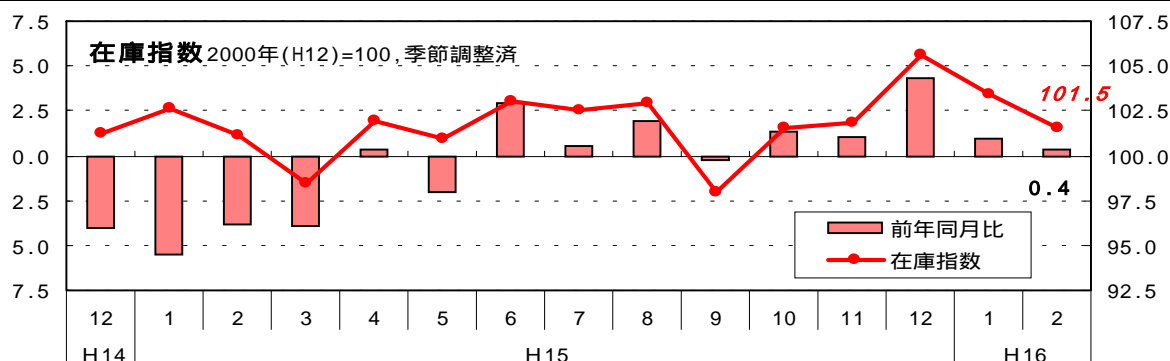
<在庫> (指数 101.5 (前月比 1.8%))

低下した業種(9業種)

主な業種	ウエイト	指数	前月比 (%)	前年同月比 (%)	寄与した主な品目
プラスチック製品工業	731.2	91.5	11.0	3.0	日用品雑貨など
金属製品工業	2190.9	91.9	3.6	2.3	金属製建具など
化学工業	2329.6	113.4	2.5	2.1	医薬品など

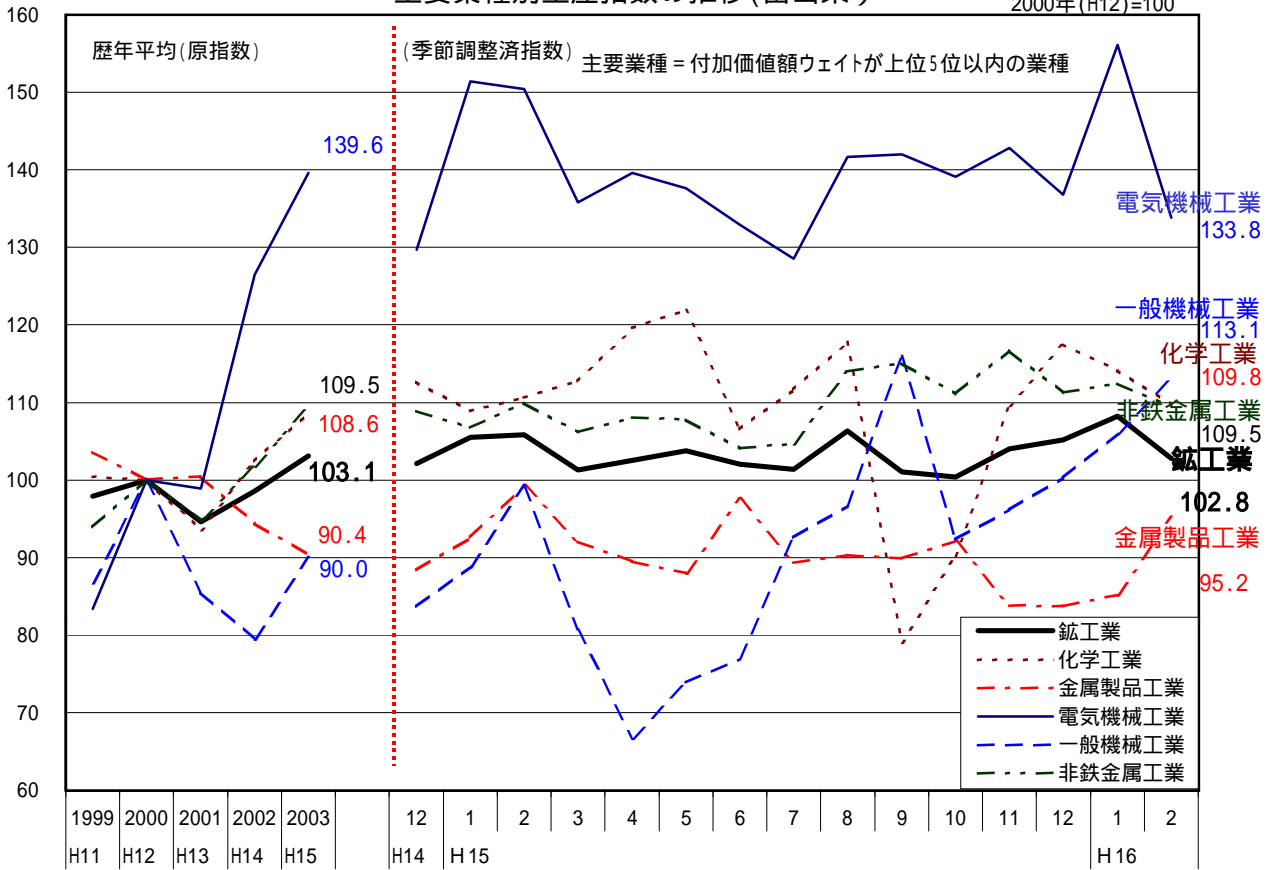
上昇した業種(4業種)

主な業種	ウエイト	指数	前月比 (%)	前年同月比 (%)	寄与した主な品目
電気機械工業	270.1	106.0	26.6	17.0	回転・静止電気機器など
鉄鋼業	613.0	104.0	1.8	8.6	素製品(鋼半製品含)など
繊維工業	582.2	97.9	2.0	3.1	織物など



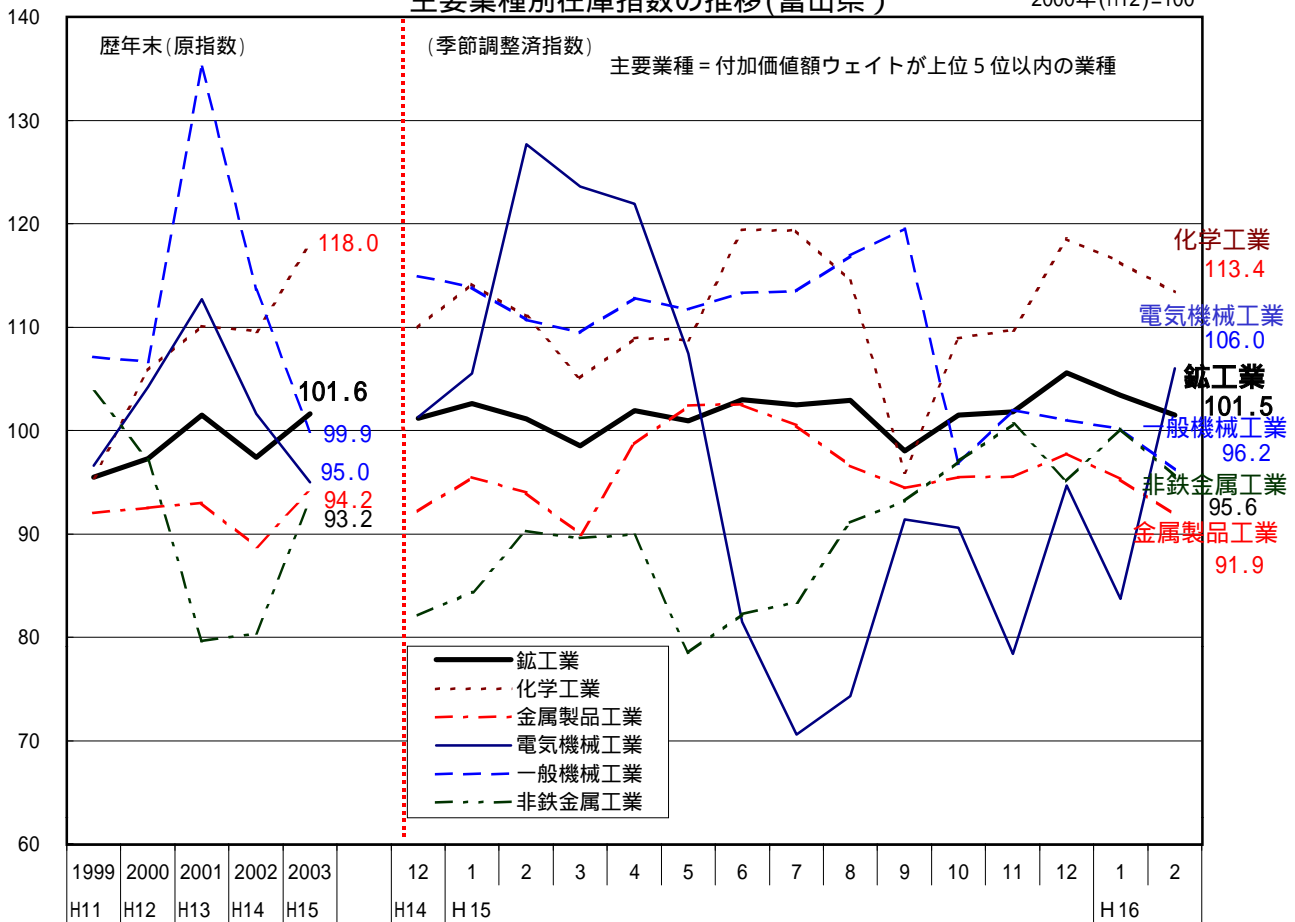
主要業種別生産指数の推移(富山県)

2000年(H12)=100



主要業種別在庫指数の推移(富山県)

2000年(H12)=100



(1)生産指数

2000年=100.0

	製造工業																			鉱業		産業総合		鉱工業総合	
	工業																			電気・ガス事業	医療	機械工業			
	鉄鋼業	非鉄金属業	金属製品業	一般機械業	電気機械業	輸送機械業	窯業・土石製品業	化学工業	医薬品	石油製品業	プラスチック製品業	バルブ・紙・紙加工業	繊維工業	食料品業	その他の工業										
総合	工業																			電気・ガス事業	医療	機械工業			
ウェイト	10,000.0	9,997.4	255.4	527.4	1,911.2	819.7	1,631.2	142.9	266.6	1,946.3	1,302.4	39.1	520.3	526.5	506.6	411.8	492.4	2.6	10,772.0	772.0	8,697.6	2,593.8			
品目数	207	206	10	14	15	21	26	7	14	21	1	6	13	18	15	16	10	1	209	2	206	54			
原指数年平均値	前年比(%)	0.2	97.9	96.9	94.0	103.6	86.7	83.4	108.8	101.8	100.4	101.7	129.0	106.1	97.7	115.9	98.6	101.7	92.9	98.9	113.0	97.3	85.8		
平成11年	97.9	0.2	97.9	96.9	94.0	103.6	86.7	83.4	108.8	101.8	100.4	101.7	129.0	106.1	97.7	115.9	98.6	101.7	92.9	98.9	113.0	97.3	85.8		
平成12年	100.0	2.2	100.0	100.0	100.0	100.0	100.0	100.0	100.0	100.0	100.0	100.0	100.0	100.0	100.0	100.0	100.0	100.0	100.0	100.0	100.0	100.0	100.0		
平成13年	94.6	5.4	94.6	86.4	94.8	100.4	85.6	98.9	99.5	90.5	93.6	93.7	107.9	87.6	97.2	92.0	95.2	88.3	25.7	94.9	97.8	94.8	94.7		
平成14年	98.6	4.2	98.6	83.9	101.8	94.5	79.5	126.5	115.8	84.4	102.5	104.8	111.9	85.9	94.8	84.5	95.8	79.2	22.1	99.0	105.0	97.7	111.0		
平成15年	103.1	4.6	103.1	86.9	109.5	90.4	90.0	139.6	129.9	81.1	108.6	112.0	133.6	95.9	92.7	84.7	96.3	79.1	11.3	103.7	111.7	101.8	123.4		
原指数[四半期]	前年同期比(%)	11.4	105.3	87.5	110.7	95.2	79.8	135.4	117.6	91.4	116.6	120.7	151.0	91.5	98.9	86.5	110.8	82.0	21.3	103.7	83.9	103.0	116.9		
平成14年	105.3	11.4	105.3	87.5	110.7	95.2	79.8	135.4	117.6	91.4	116.6	120.7	151.0	91.5	98.9	86.5	110.8	82.0	21.3	103.7	83.9	103.0	116.9		
平成15年	100.6	12.4	100.6	80.4	106.3	89.4	92.3	136.5	138.5	73.0	106.4	107.8	127.0	89.4	91.7	84.2	85.9	73.3	16.2	99.5	85.7	99.5	122.6		
1期	103.4	4.3	103.4	87.1	106.5	90.7	72.3	137.3	126.1	80.1	120.2	123.8	103.7	95.6	90.5	86.8	95.0	84.0	29.0	106.0	139.8	100.4	116.1		
2期	102.0	1.7	102.0	84.9	109.3	89.3	107.1	140.5	130.2	83.3	97.0	104.5	148.5	96.3	92.7	82.1	96.3	76.7	-	103.8	126.4	101.6	129.3		
3期	106.4	1.0	106.4	95.1	115.9	92.1	88.1	144.2	124.6	87.9	110.6	112.0	155.3	102.3	96.1	85.9	107.8	82.2	-	105.6	94.9	105.5	125.4		
原指数	前年同月比(%)	14.7	102.4	82.7	107.6	90.9	80.9	128.0	123.1	86.3	115.3	118.0	154.2	93.0	93.4	84.8	116.3	75.1	13.0	102.0	97.1	100.0	112.9		
平成14年	102.3	14.7	102.4	82.7	107.6	90.9	80.9	128.0	123.1	86.3	115.3	118.0	154.2	93.0	93.4	84.8	116.3	75.1	13.0	102.0	97.1	100.0	112.9		
平成15年	98.4	16.3	98.4	77.5	103.6	89.2	78.3	140.4	132.4	66.1	105.4	103.6	121.9	88.3	86.0	81.8	78.2	70.3	7.0	98.5	99.1	97.6	120.3		
1月	100.5	13.2	100.5	77.3	107.0	89.6	96.2	136.9	141.5	75.1	104.9	107.2	135.1	89.3	91.3	81.9	83.1	72.7	14.3	99.3	83.6	99.5	124.3		
2月	102.9	8.1	102.9	86.4	108.3	89.5	102.5	132.1	141.5	77.7	109.0	112.6	124.0	90.5	97.7	88.8	96.5	77.0	27.4	100.8	74.3	101.4	123.3		
3月	102.8	6.2	102.8	85.7	107.6	87.8	65.4	137.8	119.0	76.3	123.5	127.6	123.4	95.8	89.2	87.9	94.0	82.1	21.9	103.5	119.9	99.1	113.9		
4月	102.1	2.3	102.1	87.8	103.5	90.1	71.7	136.3	117.8	82.4	118.8	120.9	81.7	94.0	86.3	86.8	95.6	81.3	20.5	105.7	152.5	99.3	114.9		
5月	105.4	4.5	105.4	87.9	108.3	94.3	79.7	137.7	141.6	81.6	118.2	122.8	106.1	97.0	96.1	85.8	95.5	88.7	44.7	108.8	154.0	102.7	119.6		
6月	105.7	0.2	105.7	88.2	111.4	93.7	95.7	142.9	144.6	92.1	108.5	135.9	117.1	95.4	96.8	88.3	99.7	77.1	-	105.5	103.0	101.2	128.0		
7月	97.3	4.2	97.3	75.1	100.1	82.2	98.8	132.3	107.7	79.0	103.5	108.4	169.4	91.9	85.8	72.3	91.0	72.2	-	100.1	136.0	95.6	120.3		
8月	103.1	1.0	103.1	91.3	116.4	91.9	126.9	146.2	138.3	78.9	79.1	69.2	159.0	101.5	95.4	85.7	98.2	80.8	-	105.7	140.2	108.1	139.7		
9月	106.7	2.2	106.7	96.1	118.2	98.7	79.6	151.0	129.0	92.2	100.9	97.8	157.3	100.5	96.5	87.7	103.3	89.6	-	105.4	89.2	108.0	127.2		
10月	105.5	1.1	105.6	94.6	117.5	90.7	87.2	143.9	117.2	87.2	108.9	110.6	142.7	103.7	98.6	86.4	105.0	79.5	-	103.8	80.9	104.8	124.5		
11月	106.9	4.5	106.9	94.6	112.1	87.0	97.6	137.7	127.7	84.3	122.0	127.5	166.0	102.7	93.1	83.5	115.1	77.6	-	107.5	114.5	103.8	124.5		
平成16年	99.6	1.2	99.6	87.8	107.0	81.2	92.8	142.0	114.1	65.0	108.9	111.9	137.3	99.1	84.7	81.1	83.4	64.3	-	99.7	101.0	97.8	124.9		
1月	100.2	0.3	100.2	91.6	108.7	88.3	113.0	124.4	128.3	62.4	106.7	105.4	129.7	100.8	93.2	83.0	79.5	67.1	-	100.3	101.1	99.4	121.0		
前年同月比(%)	0.3	0.3	18.5	1.6	1.5	17.5	9.1	9.3	16.9	1.7	1.7	4.0	12.9	2.1	1.3	4.3	7.7	-	1.0	20.9	0.1	2.7			
季節調整指数[四半期]	前期比(%)	1.0	101.9	83.8	107.4	88.9	88.1	130.9	133.8	81.0	111.1	116.2	141.8	89.9	96.2	85.3	98.4	79.6	15.7	101.4	97.3	99.8	119.0		
平成14年	101.8	1.0	101.9	83.8	107.4	88.9	88.1	130.9	133.8	81.0	111.1	116.2	141.8	89.9	96.2	85.3	98.4	79.6	15.7	101.4	97.3	99.8	119.0		
平成15年	104.2	2.3	104.2	79.7	107.6	94.6	89.6	145.9	115.8	83.0	110.8	117.7	118.3	92.2	93.4	85.8	95.6	78.8	23.2	103.3	91.0	102.5	124.4		
1期	102.8	1.4	102.7	87.8	106.7	91.7	72.5	136.7	129.2	82.1	116.0	122.3	133.5	93.0	93.5	85.0	95.3	79.7	32.1	104.7	126.5	99.7	116.0		
2期	102.9	0.1	102.9	88.6	111.3	89.8	101.8	137.4	138.0	82.2	102.9	101.8	139.6	98.8	90.7	83.6	98.8	78.0	-	104.1	121.7	102.8	126.1		
3期	103.2	0.3	103.2	91.6	113.0	86.5	96.3	139.6	144.6	78.4	105.8	108.4	143.3	100.2	93.7	85.0	96.2	80.1	-	103.5	110.3	102.5	127.8		
季節調整指数	前月比(%)	1.3	102.2	79.9	108.9	88.4	83.7	129.7	126.2	80.6	112.7	118.0	139.3	92.8	95.1	85.8	96.6	75.6	11.8	101.4	104.3	99.5	116.7		
平成14年	102.1	1.3	102.2	79.9	108.9	88.4	83.7	129.7	126.2	80.6	112.7	118.0	139.3	92.8	95.1	85.8	96.6	75.6	11.8	101.4	104.3	99.5	116.7		
平成15年	105.5	3.3	105.5	79.7	106.7	92.6	88.8	151.4	117.0	84.6	108.9	114.0	104.6	99.6	91.9	86.6	96.3	80.0	17.6	104.8	99.2	103.7	129.8		
1月	105.8	0.3	105.8	78.5	110.0	99.3	99.2	150.4	107.6	85.3	110.6	118.3	132.6	90.0	94.9	84.6	94.6	79.2	28.0	105.0	90.0	105.2	129.2		
2月	101.3	4.3	101.3	80.8	106.2	92.0	80.7	135.8	122.8	79.0	112.8	120.7	117.6	87.0	93.3	86.1	95.8	77.3	24.1	100.0	83.7	98.5	114.3		
3月	102.5	1.2	102.5	85.3	108.1	89.5	66.7	139.6	122.0	80.6	119.6	128.3	129.5	90.4	95.2	86.8	93.7	78.6	23.4	103.8	122.8	98.3	114.6		
4月	103.8	1.3	103.8	88.9	107.8	88.0	73.9	137.6	122.7	86.0	121.9	132.0	144.7	96.1	89.6	84.7	98.5	79.7	16.6	106.5	132.0	99.8	117.5		
5月	102.0	1.7	101.9	89.2	104.1	97.6	76.9	132.9	143.0	79.8	106.6	106.7	126.2	92.5	89.6	83.5	93.6	80.7	56.2	103.7	124.7	101.0	115.9		
6月	101.4	0.6	101.4	89.9	104.7	89.3	92.6	128.5	140.5	86.1	111.7	119.9	106.8	96.1	91.6	83.3	100.5	73.2	-	99.3	77.2	98.4	118.5		
7月	106.3	4.8	106.3	85.4	114.0	90.3	96.7	141.7	121.0	85.2	117.8	116.4	164.5	103.0	88.4	83.4	97.2	79.5	-	107.9	123.3	104.4	124.6		
8月	101.0																								

(2)在庫指数

2000年=100.0

ウエイト 品目数 原指数 平成11年 平成12年 平成13年 平成14年 平成15年	製造工業																	鉱工業総合		電気・ガ 合(医薬 品除く)		鉱工業 機械工業	
	製造工業																	鉱工業総合		電気・ガ 合(医薬 品除く)		鉱工業 機械工業	
	鉄鋼業	非鉄金属	金属製品	一般機械	電気機械	輸送機械	窯業・土石製品	化学工業	医薬品	石油製品	プラスチック製品	バルブ・紙・紙加	繊維工業	食料品	その他の	鉱工業	鉱工業	電気・ガ 合(医薬 品除く)	電気・ガ 合(医薬 品除く)	鉱工業 機械工業	鉱工業 機械工業		
10,000.0	10,000.0	613.0	580.4	2,190.9	513.7	270.1	111.9	323.2	2,329.6	1,392.8	102.5	731.2	533.1	582.2	668.0	450.2	0.0	10,001.3	1.3	8,607.2	895.7		
146	146	9	9	10	13	3	3	11	21	1	4	12	17	15	11	8	0	147	1	145	19		
前年比(%)	前年比(%)	前年比(%)	前年比(%)	前年比(%)	前年比(%)	前年比(%)	前年比(%)	前年比(%)	前年比(%)	前年比(%)	前年比(%)	前年比(%)	前年比(%)	前年比(%)	前年比(%)	前年比(%)	前年比(%)	前年比(%)	前年比(%)	前年比(%)	前年比(%)		
95.5	8.9	95.5	91.3	103.7	92.0	107.1	96.6	88.6	99.1	95.5	88.9	83.3	97.1	103.7	103.1	79.2	98.3	-	95.5	105.6	96.6	101.6	
97.3	1.9	97.3	103.0	97.2	92.5	106.6	104.2	92.1	91.9	105.8	105.9	86.6	84.7	102.3	100.3	86.0	89.6	-	97.3	99.5	95.9	104.1	
101.5	4.3	101.5	103.7	79.6	93.0	135.2	112.7	88.4	88.8	110.1	112.0	118.1	78.7	117.9	111.4	92.2	104.9	-	101.5	109.4	99.8	122.6	
97.4	4.0	97.4	98.5	80.4	88.8	113.6	101.6	103.2	82.0	109.6	116.0	117.9	84.3	107.5	96.2	95.8	94.3	-	97.4	98.8	94.4	108.7	
101.6	4.3	101.6	107.7	93.2	94.2	99.9	95.0	99.4	88.7	118.0	130.9	96.2	87.6	118.8	96.5	90.2	98.5	-	101.6	96.9	96.9	98.4	
前年同期比(%)	前年同期比(%)	前年同期比(%)	前年同期比(%)	前年同期比(%)	前年同期比(%)	前年同期比(%)	前年同期比(%)	前年同期比(%)	前年同期比(%)	前年同期比(%)	前年同期比(%)	前年同期比(%)	前年同期比(%)	前年同期比(%)	前年同期比(%)	前年同期比(%)	前年同期比(%)	前年同期比(%)	前年同期比(%)	前年同期比(%)	前年同期比(%)		
97.4	4.0	97.4	98.5	80.4	88.8	113.6	101.6	103.2	82.0	109.6	116.0	117.9	84.3	107.5	96.2	95.8	94.3	-	97.4	98.8	94.4	108.7	
100.5	3.9	100.5	93.8	85.9	91.3	111.7	117.1	114.7	90.4	108.3	123.2	111.7	94.8	106.9	98.9	109.6	101.2	-	100.5	101.4	96.8	113.7	
105.7	2.9	105.7	102.9	87.6	100.9	112.2	87.8	101.2	89.5	121.4	130.4	135.2	90.2	112.1	96.3	113.5	101.5	-	105.7	84.5	101.7	103.5	
95.7	0.2	95.7	96.9	89.9	97.2	121.2	83.7	110.0	92.3	88.8	83.9	102.2	84.1	113.8	94.8	98.6	100.4	-	95.7	95.4	97.6	108.5	
101.6	4.3	101.6	107.7	93.2	94.2	99.9	95.0	99.4	88.7	118.0	130.9	96.2	87.6	118.8	96.5	90.2	98.5	-	101.6	96.9	96.9	98.4	
前年同月比(%)	前年同月比(%)	前年同月比(%)	前年同月比(%)	前年同月比(%)	前年同月比(%)	前年同月比(%)	前年同月比(%)	前年同月比(%)	前年同月比(%)	前年同月比(%)	前年同月比(%)	前年同月比(%)	前年同月比(%)	前年同月比(%)	前年同月比(%)	前年同月比(%)	前年同月比(%)	前年同月比(%)	前年同月比(%)	前年同月比(%)	前年同月比(%)		
97.4	4.0	97.4	98.5	80.4	88.8	113.6	101.6	103.2	82.0	109.6	116.0	117.9	84.3	107.5	96.2	95.8	94.3	-	97.4	98.8	94.4	108.7	
102.9	5.5	102.9	100.5	83.6	94.2	113.3	115.1	106.4	93.3	118.5	127.8	126.0	98.1	106.1	99.0	99.1	89.9	-	102.9	107.0	98.9	113.0	
104.1	3.8	104.1	96.8	89.1	97.5	112.6	119.7	106.6	91.8	117.3	126.2	97.5	103.6	106.5	98.1	103.9	93.5	-	104.1	103.7	100.5	114.0	
100.5	3.9	100.5	93.8	85.9	91.3	111.7	117.1	114.7	90.4	108.3	123.2	111.7	94.8	106.9	98.9	109.6	101.2	-	100.5	101.4	96.8	113.7	
102.6	0.4	102.6	96.1	92.1	94.4	112.7	131.3	96.6	86.4	108.6	115.1	157.7	91.8	103.9	105.1	110.7	106.0	-	102.6	384.3	100.5	116.3	
103.1	2.0	103.1	103.0	81.8	99.9	110.4	114.5	104.9	91.5	111.1	116.8	113.9	92.4	103.2	100.2	111.9	102.5	-	103.1	80.7	100.9	111.0	
105.7	2.9	105.7	102.9	87.6	100.9	112.2	87.8	101.2	89.5	121.4	130.4	135.2	90.2	112.1	96.3	113.5	101.5	-	105.7	84.5	101.7	103.5	
104.9	0.6	104.9	102.9	91.5	100.4	114.2	76.1	114.3	94.4	120.9	137.4	116.3	83.9	114.6	100.4	106.1	99.9	-	104.9	85.1	99.6	102.7	
101.0	1.9	101.0	99.2	90.3	99.3	119.3	76.4	117.8	94.5	108.3	112.3	99.4	81.7	113.3	96.1	102.6	101.9	-	101.0	101.7	99.1	106.2	
95.7	0.2	95.7	96.9	89.9	97.2	121.2	83.7	110.0	92.3	88.8	83.9	102.2	84.1	113.8	94.8	98.6	100.4	-	95.7	95.4	97.6	108.5	
98.6	1.3	98.6	100.5	90.8	97.6	96.8	79.3	108.2	92.1	106.1	116.7	96.5	84.3	115.9	93.6	97.4	100.0	-	98.6	95.9	95.7	93.0	
99.2	1.0	99.2	104.9	96.3	95.8	98.1	70.0	119.2	94.0	107.3	115.7	97.6	86.1	117.4	94.1	97.5	96.2	-	99.2	98.7	96.5	92.3	
101.6	4.3	101.6	107.7	93.2	94.2	99.9	95.0	99.4	88.7	118.0	130.9	96.2	87.6	118.8	96.5	90.2	98.5	-	101.6	96.9	96.9	98.4	
103.8	0.9	103.8	105.8	99.2	94.0	99.6	91.3	112.9	96.0	120.7	133.5	94.8	100.0	116.4	97.4	94.2	99.3	-	103.8	97.1	99.0	98.8	
104.5	0.4	104.5	105.1	94.3	95.3	97.9	99.4	110.1	90.9	119.8	128.8	101.5	100.5	119.6	101.1	99.4	101.5	-	104.5	96.1	100.5	99.9	
0.4	0.4	8.6	5.8	2.3	13.1	17.0	3.3	1.0	2.1	2.1	4.1	3.0	12.3	3.1	4.3	8.6	-	0.4	7.3	0.0	12.4		
前年同月比(%)	前年同月比(%)	前年同月比(%)	前年同月比(%)	前年同月比(%)	前年同月比(%)	前年同月比(%)	前年同月比(%)	前年同月比(%)	前年同月比(%)	前年同月比(%)	前年同月比(%)	前年同月比(%)	前年同月比(%)	前年同月比(%)	前年同月比(%)	前年同月比(%)	前年同月比(%)	前年同月比(%)	前年同月比(%)	前年同月比(%)	前年同月比(%)		
101.2	3.1	101.2	100.4	82.1	92.2	114.9	101.3	109.0	89.5	110.0	119.1	132.0	92.7	109.5	100.5	115.5	101.0	-	101.2	97.3	97.4	110.1	
98.5	2.7	98.5	90.9	89.6	90.0	109.5	123.6	113.9	85.9	105.1	115.7	103.7	91.5	107.0	95.3	103.3	95.5	-	98.5	101.2	95.7	114.2	
103.0	4.6	103.0	94.7	82.2	102.5	113.3	81.5	97.6	92.0	119.4	132.2	161.0	87.4	112.3	96.0	98.5	98.4	-	103.0	84.1	98.7	101.6	
98.0	4.9	98.0	110.8	93.2	94.4	119.5	91.4	108.2	92.4	95.9	85.1	103.5	85.0	113.5	98.4	103.7	101.4	-	98.0	103.6	100.5	109.7	
105.6	7.8	105.6	109.8	95.1	97.8	101.0	94.7	105.0	96.8	118.5	134.4	107.7	96.3	121.0	100.8	108.8	105.5	-	105.6	95.5	100.0	99.7	
前月比(%)	前月比(%)	前月比(%)	前月比(%)	前月比(%)	前月比(%)	前月比(%)	前月比(%)	前月比(%)	前月比(%)	前月比(%)	前月比(%)	前月比(%)	前月比(%)	前月比(%)	前月比(%)	前月比(%)	前月比(%)	前月比(%)	前月比(%)	前月比(%)	前月比(%)		
101.2	0.4	101.2	100.4	82.1	92.2	114.9	101.3	109.0	89.5	110.0	119.1	132.0	92.7	109.5	100.5	115.5	101.0	-	101.2	97.3	97.4	110.1	
102.6	1.4	102.6	97.1	84.4	95.5	113.9	105.5	107.9	93.1	114.2	124.6	107.4	100.8	106.0	97.6	108.9	91.8	-	102.6	95.3	98.4	110.8	
101.1	1.5	101.1	95.8	90.3	94.0	110.7	127.7	108.0	91.3	111.0	119.8	86.5	94.3	105.3	95.0	105.7	93.1	-	101.1	95.8	97.6	113.4	
98.5	2.6	98.5	90.9	89.6	90.0	109.5	123.6	113.9	85.9	105.1	115.7	103.7	91.5	107.0	95.3	103.3	95.5	-	98.5	101.2	95.7	114.2	
101.9	3.5	101.9	92.4	89.9	98.7	112.8	121.9	102.5	86.6	108.9	115.5	129.8	93.3	109.0	101.3	101.2	100.2	-	101.9	419.3	100.2	115.5	
100.9	1.0	100.9	92.7	78.5	102.4	111.7	107.4	103.2	90.8	108.7	121.3	121.6	90.7	105.7	99.2	98.4	99.1	-	100.9	87.4	98.1	109.1	
103.0	2.1	103.0	94.7	82.2	102.5	113.3	81.5	97.6	92.0	119.4	132.2	161.0	87.4	112.3	96.0	98.5	98.4	-	103.0	84.1	98.7	101.6	
102.5	0.5	102.5	99.3	83.4	100.5	113.5	70.6	111.4	92.5	119.3	132.5	114.3	86.6	111.5	96.6	99.1	98.9	-	102.5	81.6	97.5	99.8	
102.9	0.4	102.9	106.1	91.1	96.6	116.9	74.3	117.3	94.1	114.5	118.0	121.8	85.6	113.3	97.2	101.6	101.2	-	102.9	109.0	100.3	103.6	
98.0	4.8	98.0	110.8	93.2	94.4	119.5	91.4	108.2	92.4	95.9	85.1	103.5	85.0	113.5	98.4	103.7	101.4	-	98.0	103.6	100.5	109.7	
101.5	3.6	101.5	111.3	97.0	95.5	96.8	90.6	107.9	92.2	108.9	119.7	101.4	85.3	112.8									

富山県鉱工業生産指数(付加価値額ウェイト、財用途分類、季節調整済指数等)

index,2000=100

品目数 Items		鉱工業 Mining and manufacturing									生産財 Producer goods		
		最終需要財 Final demand goods			投資財 Investment goods			消費財 Consumer goods			鉱工業用生産財 For mining and manufacturing		その他用生産財 For Others
		ウェイト Weight	75	47	資本財 Capital goods		建設財 Construction goods	消費財 Consumer goods	耐久消費財 Durable consumer goods		非耐久消費財 Non-Durable consumer goods	127	9
					23	24	28		1	27			
11年	97.9	103.1	99.8	93.6	102.3	106.9	81.2	107.2	94.0	93.8	99.4	C.Y 1999	
12年	100.0	100.0	100.0	100.0	100.0	100.0	100.0	100.0	100.0	100.0	100.0	C.Y 2000	
13年	94.6	93.2	93.4	89.4	95.0	93.0	107.0	92.8	95.7	95.8	93.1	C.Y 2001	
14年	98.6	95.3	92.2	89.3	93.3	98.9	111.6	98.8	101.1	101.2	97.3	C.Y 2002	
15年	103.1	98.1	93.2	92.4	93.5	103.8	90.2	103.9	106.9	107.2	99.0	C.Y 2003	
平成14年 期	101.8	99.8	95.2	91.0	97.1	106.7	100.9	106.7	102.7	102.6	103.2	Q 4 2002	
平成15年 期	104.2	101.4	96.3	97.6	95.0	107.0	98.4	107.1	106.6	106.9	98.4	Q 1 2003	
期	102.8	97.8	87.1	72.8	92.7	109.6	81.8	109.9	105.9	106.2	101.4	Q 2	
期	102.9	97.3	95.9	103.8	92.7	98.4	83.7	98.6	108.1	108.4	93.8	Q 3	
期	103.2	96.8	94.2	95.7	94.1	101.4	96.0	101.3	107.5	107.7	100.5	Q 4	
平成14年 12月	102.1	99.8	94.9	92.9	96.9	107.8	99.4	107.8	102.0	102.0	103.5	Dec. 2002	
平成15年 1月	105.5	102.0	97.5	96.6	97.9	107.4	102.2	107.6	106.6	106.8	99.5	Jan. 2003	
2月	105.8	104.7	103.8	111.5	97.3	104.4	96.9	104.3	108.6	108.9	98.9	Feb.	
3月	101.3	97.5	87.5	84.8	89.9	109.2	96.2	109.4	104.5	104.9	96.7	Mar.	
4月	102.5	99.7	87.2	67.5	94.8	114.5	82.6	114.9	103.9	104.7	94.2	Apr.	
5月	103.8	99.4	85.8	71.7	91.3	114.0	94.3	114.3	105.8	105.6	105.7	May	
6月	102.0	94.3	88.4	79.3	92.1	100.2	68.5	100.6	108.1	108.3	104.2	Jun.	
7月	101.4	100.6	92.3	90.9	93.4	110.4	77.8	110.6	103.4	103.9	75.9	Jul.	
8月	106.3	100.8	94.3	105.5	90.6	108.2	63.0	109.0	111.1	111.2	106.0	Aug.	
9月	101.0	90.4	101.2	115.1	94.0	76.5	110.3	76.1	109.7	110.1	99.5	Sep.	
10月	100.4	90.7	94.5	85.4	97.6	86.7	102.5	86.5	108.0	108.3	102.3	Oct.	
11月	104.0	98.0	93.7	101.7	90.9	105.0	99.1	105.0	108.3	108.3	99.9	Nov.	
12月	105.2	101.7	94.5	100.1	93.9	112.4	86.3	112.5	106.2	106.5	99.4	Dec.	
平成16年 1月	108.2	103.8	94.8	102.6	92.0	114.1	78.7	114.7	110.0	110.6	90.5	Jan. 2004	
2月	102.8	99.2	98.6	117.7	87.7	98.4	73.3	98.6	107.3	107.5	101.7	Feb.	
季節調整済指数前月比(%)	5.0	4.4	4.0	14.7	4.7	13.8	6.9	14.0	2.5	2.8	12.4		
原 指 数	100.2	93.8	92.2	112.2	84.2	95.6	78.2	95.8	105.0	105.1	101.9		
原指数前年同月比(%)	0.3	2.9	2.6	7.5	7.3	3.2	21.3	3.0	1.4	1.4	5.9		

富山県鉱工業生産者製品在庫指数(財用途分類、季節調整済指数等)

index,2000=100

品目数 Items		鉱工業 Mining and manufacturing									生産財 Producer goods		
		最終需要財 Final demand goods			投資財 Investment goods			消費財 Consumer goods			鉱工業用生産財 For mining and manufacturing		その他用生産財 For Others
		ウェイト Weight	49	27	資本財 Capital goods		建設財 Construction goods	消費財 Consumer goods	耐久消費財 Durable consumer goods		非耐久消費財 Non-Durable consumer goods	92	8
					11	16	22		1	21			
11年	95.5	92.9	95.7	103.1	93.7	89.6	84.3	89.6	98.7	98.3	107.8	C.Y 1999	
12年	97.3	93.6	91.7	90.8	92.0	95.7	109.8	95.6	101.8	101.5	108.7	C.Y 2000	
13年	101.5	98.5	94.6	101.1	92.8	103.0	118.2	102.8	105.0	104.8	109.4	C.Y 2001	
14年	97.4	100.3	93.8	91.5	94.4	107.9	66.8	108.2	94.0	92.9	120.0	C.Y 2002	
15年	101.6	104.6	95.4	90.4	96.8	115.2	74.6	115.6	98.1	96.8	128.3	C.Y 2003	
平成14年 期	101.2	106.6	97.0	94.3	98.8	117.6	62.4	118.1	95.2	94.1	113.7	Q 4 2002	
平成15年 期	98.5	104.9	97.2	99.3	95.3	115.0	64.7	115.3	90.5	89.8	111.0	Q 1 2003	
期	103.0	107.4	95.9	76.6	102.5	121.0	48.7	121.7	97.8	96.5	131.3	Q 2	
期	98.0	94.1	94.4	92.3	95.0	94.6	110.0	94.6	102.3	101.0	130.5	Q 3	
期	105.6	111.2	98.7	93.2	101.3	125.6	69.7	126.2	99.3	98.1	121.6	Q 4	
平成14年 12月	101.2	106.6	97.0	94.3	98.8	117.6	62.4	118.1	95.2	94.1	113.7	Dec. 2002	
平成15年 1月	102.6	109.9	97.4	91.7	100.2	125.3	49.4	126.2	93.8	92.5	118.9	Jan. 2003	
2月	101.1	107.6	98.5	100.0	98.0	116.4	53.6	117.0	93.3	92.3	109.3	Feb.	
3月	98.5	104.9	97.2	99.3	95.3	115.0	64.7	115.3	90.5	89.8	111.0	Mar.	
4月	101.9	107.6	101.6	98.0	101.5	115.2	45.0	115.9	94.9	94.1	119.9	Apr.	
5月	100.9	105.6	99.8	87.5	103.5	112.5	56.1	113.0	95.2	94.2	118.1	May	
6月	103.0	107.4	95.9	76.6	102.5	121.0	48.7	121.7	97.8	96.5	131.3	Jun.	
7月	102.5	104.7	91.3	64.9	100.3	120.6	40.7	121.2	100.3	99.5	127.0	Jul.	
8月	102.9	102.3	93.4	77.4	97.0	111.7	35.5	112.4	103.2	102.4	133.1	Aug.	
9月	98.0	94.1	94.4	92.3	95.0	94.6	110.0	94.6	102.3	101.0	130.5	Sep.	
10月	101.5	104.6	96.7	98.1	96.3	112.3	67.2	112.7	98.2	96.5	128.5	Oct.	
11月	101.8	104.2	97.3	91.8	98.0	113.1	64.5	113.5	99.2	97.8	115.3	Nov.	
12月	105.6	111.2	98.7	93.2	101.3	125.6	69.7	126.2	99.3	98.1	121.6	Dec.	
平成16年 1月	103.4	108.3	96.2	89.0	99.3	123.1	61.8	123.7	97.6	96.4	119.2	Jan. 2004	
2月	101.5	103.9	94.3	84.3	96.8	113.4	43.5	114.0	98.7	97.4	120.5	Feb.	
季節調整済指数前月比(%)	1.8	4.1	2.0	5.3	2.5	7.9	29.6	7.8	1.1	1.0	1.1		
原 指 数	104.5	108.0	97.6	86.3	100.6	120.2	45.4	120.8	100.3	98.8	132.2		
原指数前年同月比(%)	0.4	3.4	4.2	15.7	1.2	2.6	18.9	2.6	5.8	5.4	10.3		

生産、在庫の年数値は原指数である。
 在庫の年数値は年末値、四半期数値は期末値である。
 最終需要財(鉱工業又は他の産業に原材料等として投入されない製品。ただし、建設財を含み、企業消費財を除く。)
 投資財(資本財と建設財の合計)
 資本財(家計以外で購入される製品で、原則、想定耐用年数が1年以上で比較的購入価格が高いもの。)
 建設財(建築工事に用いる資材及び衛生用陶磁器等の建築物に付随する内装品及び土木工事に用いる資材)
 消費財(家計で購入される製品。耐久消費財と非耐久消費財の合計)
 耐久消費財(原則、想定耐用年数1年以上で、比較的購入単価が高いもの。)
 非耐久消費財(原則、想定耐用年数1年未満又は比較的購入単価が安いもの。)
 生産財(鉱工業又は他の産業に原材料等として投入される製品。ただし、企業消費財を含み、建設財を除く。)
 鉱工業用生産財(鉱工業の生産工程に、原材料、燃料、部品、容器、消耗品、工具等として再投入される製品)
 その他用生産財(非鉱工業用の原材料、燃料、容器、消耗品及び企業消費財)

鋳工業指数利用者のために（利用上の注意）

1 作成目的

鋳工業の生産及び在庫状況を数量的に調査し、富山県における鋳工業の動向を総合的に把握することを目的とする。

2 基準時及びウエイト算定年次

指数の基準時は平成12年(2000年)である。したがって、指数値は平成12年の平均を100.0とした比率で示されている。また、ウエイトも平成12年の産業構造により作成されている。平成12年基準は、平成15年9月19日公表、同年7月分指数から適用し、平成10年(1998年)まで遡及計算を行っている。

3 分類

分類は、日本標準産業中分類(若干の組み替えを行っている)に準拠した「業種分類」と、品目の経済的用途に着目した「特殊分類(財別)」の2つの分類による。

4 指数の種類及び採用品目数

	採用品目数				ウエイト 算定基準
	計	製造工業	鋳業	公益事業	
生産指数	209	206	1	2	付加価値額
生産者製品在庫指数	147	146	0	1	在庫額

- ・生産指数(付加価値額ウエイト) 生産活動の生産水準の動き
- ・生産者製品在庫指数 生産製品が出荷されずに生産者段階に残っている在庫の動き
受注生産等で在庫を把握する必要がないものや、在庫の把握が極めて困難で数値が得られない品目があるため、生産者製品在庫指数の採用品目数は、生産指数より少ない。特殊分類は、財用途が2財にわたる(4品目)ものはウエイトを分割して各財毎に集計しているため、業種分類と特殊分類では採用品目数が一致していない。
また、採用単位は、製品数量単位及び製品固有単位を基本としている。

5 総合指数の算式

総合指数の算式は、品目別指数を基準時のウエイトで総合する基準時固定加重算術平均法(ラスパイレス算式)による。具体的には次のとおり。

$$I_t = \frac{\sum P_{io} Q_{it}}{\sum P_{io} Q_{io}} = \sum \frac{P_{io} Q_{io}}{\sum P_{io} Q_{io}} \times \left[\frac{Q_{it}}{Q_{io}} \right] = \sum \frac{W_{io}}{\sum W_{io}} \times \left[\frac{Q_{it}}{Q_{io}} \right]$$

$I_{t, \dots, t}$ 時点の総合指数
 $P_{io, \dots}$ 品目別平成12年平均単価(生産指数は品目別平成12年平均付加価値単価)
 $Q_{io, \dots}$ 品目別平成12年1ヶ月平均数量(基準数量)
 $Q_{it, \dots}$ 品目別比較時数量
 $W_{io, \dots}$ 品目別平成12年ウエイト(ウエイトは鋳工業に対する万分比)

6 季節調整方法

センサス局法(X-12-ARIMA)を採用

季節調整済指数 = 原指数 ÷ (季節指数 × 曜日・祝祭日指数)

平成15年1月以降の季節指数は、平成14年の季節指数を適用している。

7 その他

本書記載の数値を転載するときは、「富山県鋳工業生産の動き」による旨を明記してください。この月報の前月公表値が修正報告により若干変更されている場合があります。内容についてのお問い合わせは、下記あてにお願いします。

〒930-8501 富山市新総曲輪1番7号
 富山県 経営企画部 統計調査課 商工係
 Tel:076-444-3193(直通) / E-mail: tokei4@pref.toyama.lg.jp