

5 高等学 校

【全日制課程・定時制課程】

生徒数 28,624 人で減少

表13 高等学校（全日制課程・定時制課程）の推移

(単位：校、人、%)

年度	A 学校数	B		C		本務教員1人当たり		女子教員 の占める 割合
		生徒数	対前年度 増減率	教員数 (本務者)	対前年度 増減率	生徒数 B/C	対前年度 増減数	
平成23	61	28,753	0.5	2,354	0.6	12.2	0.0	36.3
24	53	29,279	1.8	2,344	△0.4	12.5	0.3	36.6
25	53	28,864	△1.4	2,308	△1.5	12.5	0.0	37.1
26	53	28,857	△0.0	2,316	0.3	12.5	0.0	37.6
27	53	28,671	△0.6	2,309	△0.3	12.4	△0.1	38.2
28	53	28,624	△0.2	2,313	0.2	12.4	0.0	37.5
公立	43	22,653	△0.1	1,913	0.3	11.8	△0.1	38.9
私立	10	5,971	△0.3	400	△0.5	14.9	0.0	30.8

(1) 学校数

学校数は53校で、前年度と同数である。

設置者別にみると、公立が43校（全日制37校、定時制5校、併置1校）、私立が10校（全日制10校）となっている。

学科別では、1学科のみの単独校が34校（普通科22校、農業科2校、工業科5校、商業科2校、その他1校、総合学科2校）、総合校が19校（「普通科と専門学科1」の学校が11校、「普通科と専門学科2以上」の学校が7校、「専門学科1と総合学科」の学校が1校）となっている。普通科を設置している学校は40校（構成比75.5%）である。

男女別学校数では、男子校及び女子校は無く、男女共学校が53校となっている。

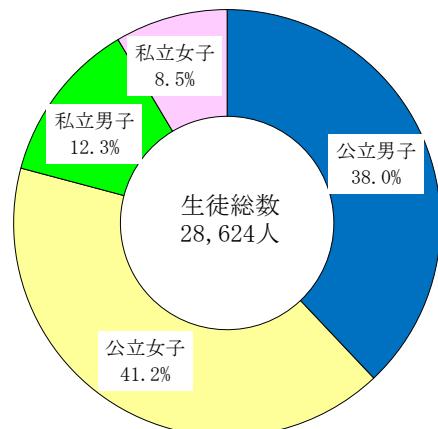
(表13、統計表68、69、70)

(2) 生徒数

生徒数は28,624人（男子14,391人、女子14,233人）で、前年度より47人（0.2%）減少している。これはピーク時（昭和40年度、65,436人）の43.7%である。

設置者別にみると、公立が22,653人（男子10,864人、女子11,789人）で、前年度より28人（0.1%）減少し、私立が5,971人（男子3,527人、女子2,444人）で、前年度より19人（0.3%）減少している。この結果、公立が79.1%、私立が20.9%の割合であった。

図5 設置者・男女別生徒数の構成



課程別では、全日制本科が 27,267 人（男子 13,772 人、女子 13,495 人）で、前年度より 38 人（0.1%）減少し、定時制本科が 1,089 人（男子 510 人、女子 579 人）で、前年度より 22 人（2.0%）減少し、全日制専攻科が 93 人（男子 15 人、女子 78 人）で、前年度より 6 人（6.1%）減少し、定時制専攻科が 175 人（男子 94 人、女子 81 人）で、前年度より 19 人（12.2%）増加している。

本科生徒数を学科別にみると、普通科が 18,541 人（構成比 65.4%）で最も多く、次いで工業科が 3,403 人（同 12.0%）、商業科が 2,241 人（同 7.9%）などとなっている。

本務教員 1 人当たりの生徒数は 12.4 人（前年度 12.4 人）で、全国の 14.1 人を下回っている。

本年度の本科の入学者数は 9,543 人（全日制 9,214 人、定時制 329 人）で、前年度より 90 人（0.9%）減少し、このうち他県所在の中学校卒業者が 35 人（全日制 34 人、定時制 1 人）、過年度中学校卒業者が 16 人（全日制 2 人、定時制 14 人）であった。

（表 13、14、15、16、図 5、統計表 82、83、84、85）

表14 学年別生徒数（本科＋専攻科）

（単位：人）

年度	計	男子	女子	本 科					専攻科
				計	1 学年	2 学年	3 学年	4 学年	
平成24	29,279	14,688	14,591	28,999	9,846	9,396	9,643	114	280
25	28,864	14,578	14,286	28,587	9,645	9,646	9,203	93	277
26	28,857	14,524	14,333	28,574	9,576	9,438	9,476	84	283
27	28,671	14,394	14,277	28,416	9,662	9,387	9,264	103	255
28	28,624	14,391	14,233	28,356	9,576	9,487	9,192	101	268

表15 学科別生徒数（本科のみ）

（単位：人）

年度	計	普通	農業	工業	商業	水産	家庭	看護	福祉	その他	総合
平成24	28,999	18,835	587	3,583	2,366	176	664	117	119	1,121	1,431
25	28,587	18,540	577	3,532	2,297	175	653	118	119	1,159	1,417
26	28,574	18,574	575	3,488	2,301	173	658	116	109	1,161	1,419
27	28,416	18,521	567	3,425	2,247	178	666	117	99	1,168	1,428
28	28,356	18,541	553	3,403	2,241	180	648	118	90	1,157	1,425
男子	14,282	9,025	317	2,886	856	120	76	6	4	589	403
女子	14,074	9,516	236	517	1,385	60	572	112	86	568	1,022

注) 理数関係及び外国語関係はその他に分類されている（探究科学科を含む）。

表16 学科別生徒数構成比（本科のみ）

（単位：%）

年度	計	普通	農業	工業	商業	水産	家庭	看護	福祉	その他	総合
平成24	100.0	65.0	2.0	12.4	8.2	0.6	2.3	0.4	0.4	3.9	4.9
25	100.0	64.9	2.0	12.4	8.0	0.6	2.3	0.4	0.4	4.1	5.0
26	100.0	65.0	2.0	12.2	8.1	0.6	2.3	0.4	0.4	4.1	5.0
27	100.0	65.2	2.0	12.1	8.0	0.6	2.3	0.4	0.3	4.1	5.0
28	100.0	65.4	2.0	12.0	7.9	0.6	2.3	0.4	0.3	4.1	5.0
男子	100.0	63.2	2.2	20.2	6.0	0.8	0.5	0.0	0.0	4.1	2.8
女子	100.0	67.6	1.7	3.7	9.8	0.4	4.1	0.8	0.6	4.0	7.3

注) 理数関係及び外国語関係はその他に分類されている（探究科学科を含む）。

(3) 教員数及び職員数

教員数（本務者）は2,313人（男子1,446人、女子867人）で、前年度より4人（0.2%）増加している。教員数に占める女子教員の割合は37.5%である。

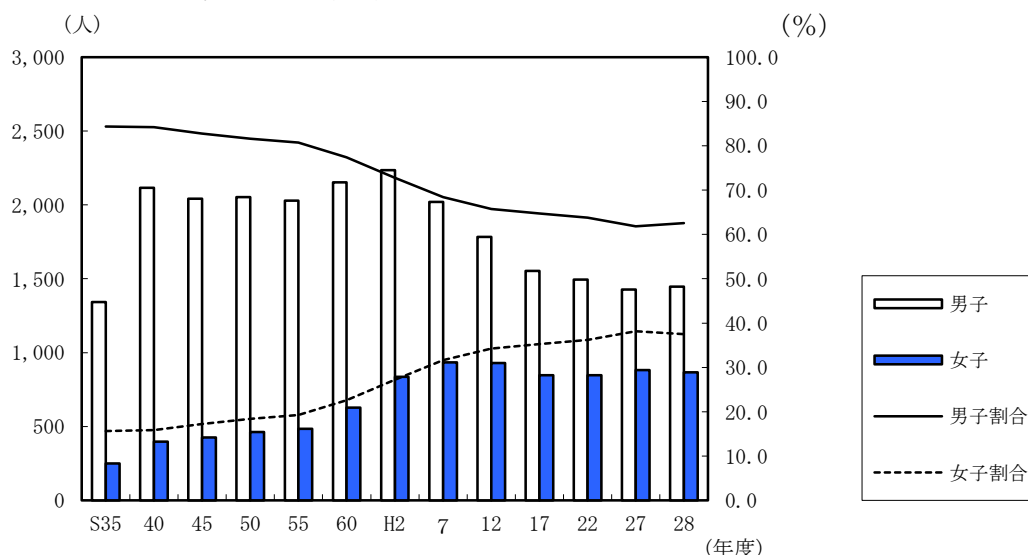
設置者別にみると、公立が1,913人（男子1,169人、女子744人）、私立が400人（男子277人、女子123人）となっている。

職員数は439人で、前年度より20人減少している。（表13、17、図6、統計表75、76、77）

表17 男女別教員数（単位：人）

年度	計	男	女
平成23	2,354	1,499	855
24	2,344	1,485	859
25	2,308	1,451	857
26	2,316	1,445	871
27	2,309	1,428	881
28	2,313	1,446	867

図6 男女別教員数の推移



【通信制課程】

(1) 学校数

学校数は2校（併置校2校）で、前年度と同数である。

(2) 生徒数

生徒数は922人（男子425人、女子497人）で、前年度より25人（2.8%）増加している。20歳以上について年齢別にみると、「30～39歳」が192人（構成比20.8%）で最も多く、次いで「20～24歳」が190人（同20.6%）、「25～29歳」が128人（同13.9%）などとなっている。

(3) 教員数

教員数（本務者）は18人で、前年度より1人（5.3%）減少している。

（統計表90、91、94）