

4 高等学校

【全日制・定時制課程】

生徒数 29,279 人で増加

表14 高等学校の推移

(単位：校、人、%)

年度	A 学校数	B		C		本務教員1人当たり		女子教員の占める割合
		生徒数	対前年度増減率	教員数(本務者)	対前年度増減率	生徒数B/C	対前年度増減数	
平成19	57	28,830	△3.2	2,346	△2.3	12.3	△0.1	35.4
20	58	28,379	△1.6	2,332	△0.6	12.2	△0.1	35.2
21	58	28,110	△0.9	2,318	△0.6	12.1	△0.1	36.0
22	61	28,613	1.8	2,341	1.0	12.2	0.1	36.2
23	61	28,753	0.5	2,354	0.6	12.2	0.0	36.3
24	53	29,279	1.8	2,344	△0.4	12.5	0.3	36.6
公立	43	23,112	1.5	1,917	△0.8	12.1	0.3	38.3
私立	10	6,167	2.9	427	1.2	14.4	0.2	29.3

(1) 学校数

学校数は53校で、前年度より8校減少(減少のみ)している。

設置者別にみると、公立が43校(全日制37校、定時制5校、併置1校)、私立が10校(全日制10校)となっている。

学科別では、1学科のみの単独校が32校(普通科20校、農業科2校、工業科5校、商業科2校、その他1校、総合学科2校)、総合校が21校(「普通科と職業科1」の学校が13校、「普通科と職業科2以上」の学校が7校、「職業科1と総合学科」の学校が1校)となっている。普通科を設置している学校は40校(構成比75.5%)である。

男女別学校数では、男子校及び女子校は無く、男女共学校が53校となっている。

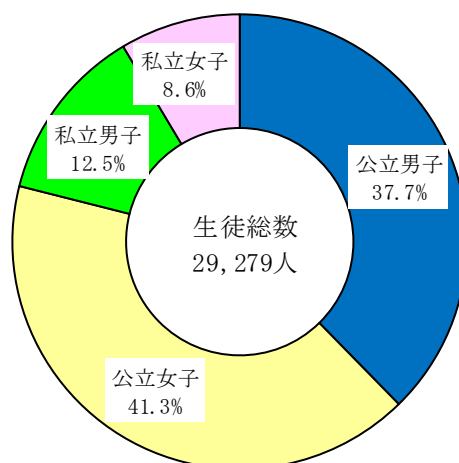
(表14、統計表55、56、57)

(2) 生徒数

生徒数は29,279人(男子14,688人、女子14,591人)で、前年度より526人(1.8%)増加している。これはピーク時(昭和40年度、65,436人)の44.7%である。

設置者別にみると、公立が23,112人(男子11,030人、女子12,082人)で、前年度より352人(1.5%)増加し、私立が6,167人(男子3,658人、女子2,509人)で、前年度より174人(2.9%)増加している。この結果、公立が78.9%、私立が21.1%の割合であった。

図8 設置者・男女別生徒数の構成



課程別では、全日制本科が 27,842 人（男子 14,089 人、女子 13,753 人）で、前年度より 569 人（2.1%）増加し、定時制本科が 1,157 人（男子 489 人、女子 668 人）で、前年度より 16 人（1.4%）減少し、全日制専攻科が 120 人（男子 39 人、女子 81 人）で、前年度より 16 人（11.8%）減少し、定時制専攻科が 160 人（男子 71 人、女子 89 人）で、前年度より 11 人（6.4%）減少している。

本科生徒数を学科別にみると、普通科が 18,835 人（構成比 65.0%）で最も多く、次いで工業科が 3,583 人（同 12.4%）、商業科が 2,366 人（同 8.2%）となっている。

本務教員 1 人当たりの生徒数は 12.5 人（前年度 12.2 人）で、全国の 14.1 人を下回っている。

本年度の本科の入学者数は 9,821 人（全日制 9,475 人、定時制 346 人）で、前年度より 268 人（2.8%）増加し、このうち他県所在の中学校卒業者が 43 人（全日制 42 人、定時制 1 人）、過年度中学校卒業者が 19 人（全日制 5 人、定時制 14 人）であった。

（表 14、15、16、17、図 8、統計表 69、70、71、72）

表15 学年別生徒数（本科+専攻科）

（単位：人）

年度	計	本 科				専 攻 科
		1 学年	2 学年	3 学年	4 学年	
平成19	28,830	9,631	9,344	9,446	79	330
20	28,379	9,505	9,344	9,124	84	322
21	28,110	9,314	9,254	9,141	102	299
22	28,613	10,043	9,116	9,037	102	315
23	28,753	9,579	9,837	8,938	92	307
24	29,279	9,846	9,396	9,643	114	280
男子	14,688	4,900	4,777	4,836	65	110
女子	14,591	4,946	4,619	4,807	49	170

表16 学科別生徒数（本科のみ）

（単位：人）

年度	計	普通	農業	工業	商業	水産	家庭	看護	福祉	その他	総合
平成19	28,500	18,165	623	3,823	2,246	263	626	120	176	1,047	1,411
20	28,057	17,897	609	3,725	2,228	251	641	119	144	1,034	1,409
21	27,811	17,825	589	3,651	2,158	254	652	119	144	1,039	1,380
22	28,298	18,303	581	3,620	2,214	221	668	122	134	1,045	1,390
23	28,446	18,423	575	3,587	2,257	204	680	118	129	1,083	1,390
24	28,999	18,835	587	3,583	2,366	176	664	117	119	1,121	1,431
男子	14,578	9,097	324	3,066	964	108	62	2	4	528	423
女子	14,421	9,738	263	517	1,402	68	602	115	115	593	1,008

注）理数関係及び外国語関係はその他に分類されている（探究科学科を含む）。

表17 学科別生徒数構成比（本科のみ）

（単位：%）

年度	計	普通	農業	工業	商業	水産	家庭	看護	福祉	その他	総合
平成19	100.0	63.7	2.2	13.4	7.9	0.9	2.2	0.4	0.6	3.7	5.0
20	100.0	63.8	2.2	13.3	7.9	0.9	2.3	0.4	0.5	3.7	5.0
21	100.0	64.1	2.1	13.1	7.8	0.9	2.3	0.4	0.5	3.7	5.0
22	100.0	64.7	2.1	12.8	7.8	0.8	2.4	0.4	0.5	3.7	4.9
23	100.0	64.8	2.0	12.6	7.9	0.7	2.4	0.4	0.5	3.8	4.9
24	100.0	65.0	2.0	12.4	8.2	0.6	2.3	0.4	0.4	3.9	4.9
男子	100.0	62.4	2.2	21.0	6.6	0.7	0.4	0.0	0.0	3.6	2.9
女子	100.0	67.5	1.8	3.6	9.7	0.5	4.2	0.8	0.8	4.1	7.0

注）理数関係及び外国語関係はその他に分類されている（探究科学科を含む）。

(3) 教員数及び職員数

教員数（本務者）は2,344人（男子1,485人、女子859人）で、前年度より10人（0.4%）減少している。教員数に占める女子教員の割合は36.6%である。

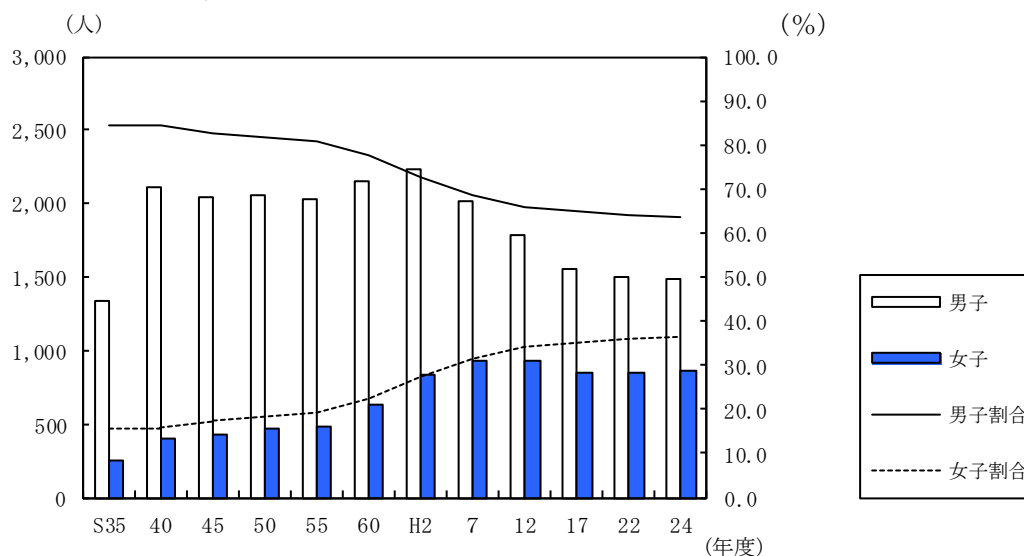
設置者別にみると、公立が1,917人（男子1,183人、女子734人）、私立が427人（男子302人、女子125人）となっている。

職員数は441人で、前年度より11人減少している。（表14、18、図9、統計表62、63、64）

表18 男女別教員数（単位：人）

年度	計	男	女
平成19	2,346	1,515	831
20	2,332	1,510	822
21	2,318	1,484	834
22	2,341	1,494	847
23	2,354	1,499	855
24	2,344	1,485	859

図9 男女別教員数の推移



【通信制課程】

(1) 学校数

学校数は2校（併置校2校）で、前年度と同数である。

(2) 生徒数

生徒数は902人（男子437人、女子465人）で、前年度より235人（20.7%）減少している。

20歳以上について年齢別にみると、「25～29歳」が168人（構成比18.6%）で最も多く、次いで「30～39歳」が148人（同16.4%）、「20～24歳」が144人（同16.0%）となっている。

(3) 教員数

教員数（本務者）は19人で、前年度より1人（5.0%）減少している。

（統計表77、78、81）