

4 高等学校

【全日制・定時制課程】

生徒数 28,753 人で増加

表14 高等学校の推移

(単位：校、人、%)

年度	A 学校数	B		C		本務教員 1 人当たり		女子教員 の占める 割合
		生徒数	対前年度 増減率	教員数 (本務者)	対前年度 増減率	生徒数 B/C	対前年度 増減数	
平成18	57	29,794	△3.2	2,400	△0.9	12.4	△0.3	35.3
19	57	28,830	△3.2	2,346	△2.3	12.3	△0.1	35.4
20	58	28,379	△1.6	2,332	△0.6	12.2	△0.1	35.2
21	58	28,110	△0.9	2,318	△0.6	12.1	△0.1	36.0
22	61	28,613	1.8	2,341	1.0	12.2	0.1	36.2
23	61	28,753	0.5	2,354	0.6	12.2	0.0	36.3
公立	51	22,760	0.4	1,932	0.3	11.8	0.0	38.0
私立	10	5,993	0.8	422	1.7	14.2	△0.1	28.7

(1) 学校数

学校数は前年度と同数の 61 校であった。

設置者別にみると、公立が 51 校（全日制 45 校、定時制 5 校、併置 1 校）、私立が 10 校（全日制 10 校）となっている。

学科別では、1 学科のみの単独校が 35 校（普通科 20 校、農業科 2 校、工業科 7 校、商業科 2 校、水産科 1 校、その他 1 校、総合学科 2 校）、総合校が 26 校（普通科と職業科 1 の学校が 17 校、普通科と職業科 2 以上の学校が 7 校、職業科のみ 2 以上の学校が 1 校、職業科 1 と総合学科の学校が 1 校）となっている。なお、普通科を設置している学校は 44 校（72.1%）であった。

男女別の学校数をみると、男子校及び女子校は無く、男女共学校が 61 校であった。

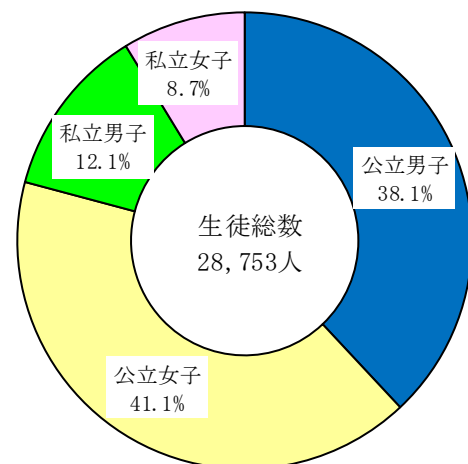
(表 14、統計表 55、56、57)

(2) 生徒数

生徒数は 28,753 人（男子 14,425 人、女子 14,328 人）で、前年度より 140 人（0.5%）増加した。これはピーク時（昭和 40 年度、65,436 人）の 43.9%となっている。

設置者別にみると、公立が 22,760 人（男子 10,940 人、女子 11,820 人）で前年度より 95 人（0.4%）増加、私立が 5,993 人（男子 3,485 人、女子 2,508 人）で前年度より 45 人（0.8%）増加している。この結果、公立が 79.2%、私立が 20.8%の割合となった。

図 8 設置者・男女別生徒数の構成



課程別にみると、全日制本科が27,273人（男子13,795人、女子13,478人）、定時制本科が1,173人（男子504人、女子669人）、全日制専攻科が136人（男子49人、女子87人）、定時制専攻科が171人（男子77人、女子94人）となっている。

本科生徒数を学科別にみると、普通科が18,423人（構成比64.8%）で最も多く、次いで工業科が3,587人（同12.6%）、商業科が2,257人（同7.9%）となっている。

本務教員1人当たりの生徒数は12.2人（前年度12.2人）で、全国の14.1人を下回っている。

本年度の本科の入学者数は、前年度より463人（4.6%）減少の9,553人（全日制9,228人、定時制325人）で、このうち、他県所在の中学校卒業者が28人（全日制28人）、過年度中学校卒業者が19人（全日制5人、定時制14人）であった。

（表14、15、16、17、図8、統計表69、70、71）

表15 学年別生徒数（本科+専攻科）

（単位：人）

年度	総数	本科				専攻科
		1年	2年	3年	4年	
平成18	29,794	9,604	9,653	10,085	90	362
19	28,830	9,631	9,344	9,446	79	330
20	28,379	9,505	9,344	9,124	84	322
21	28,110	9,314	9,254	9,141	102	299
22	28,613	10,043	9,116	9,037	102	315
23	28,753	9,579	9,837	8,938	92	307
男子	14,425	4,892	4,930	4,434	43	126
女子	14,328	4,687	4,907	4,504	49	181

表16 学科別生徒数（本科のみ）

（単位：人）

年度	総数	普通	農業	工業	商業	水産	家庭	看護	福祉	その他	総合
平成18	29,432	18,973	639	3,926	2,335	273	665	118	143	902	1,458
19	28,500	18,165	623	3,823	2,246	263	626	120	176	1,047	1,411
20	28,057	17,897	609	3,725	2,228	251	641	119	144	1,034	1,409
21	27,811	17,825	589	3,651	2,158	254	652	119	144	1,039	1,380
22	28,298	18,303	581	3,620	2,214	221	668	122	134	1,045	1,390
23	28,446	18,423	575	3,587	2,257	204	680	118	129	1,083	1,390
男子	14,299	8,858	298	3,071	911	129	63	2	4	540	423
女子	14,147	9,565	277	516	1,346	75	617	116	125	543	967

注) 理数科はその他に分類されている。

表17 学科別生徒数構成比（本科のみ）

（単位：%）

年度	総数	普通	農業	工業	商業	水産	家庭	看護	福祉	その他	総合
平成18	100.0	64.5	2.2	13.3	7.9	0.9	2.3	0.4	0.5	3.1	5.0
19	100.0	63.7	2.2	13.4	7.9	0.9	2.2	0.4	0.6	3.7	5.0
20	100.0	63.8	2.2	13.3	7.9	0.9	2.3	0.4	0.5	3.7	5.0
21	100.0	64.1	2.1	13.1	7.8	0.9	2.3	0.4	0.5	3.7	5.0
22	100.0	64.7	2.1	12.8	7.8	0.8	2.4	0.4	0.5	3.7	4.9
23	100.0	64.8	2.0	12.6	7.9	0.7	2.4	0.4	0.5	3.8	4.9
男子	100.0	61.9	2.1	21.5	6.4	0.9	0.4	0.0	0.0	3.8	3.0
女子	100.0	67.6	2.0	3.6	9.5	0.5	4.4	0.8	0.9	3.8	6.8

注) 理数科はその他に分類されている。

(3) 教員数及び職員数

教員数（本務者）は2,354人（男子1,499人、女子855人）で、前年度より13人（0.6%）増加した。教員総数に占める女子教員の割合は、36.3%となっている。

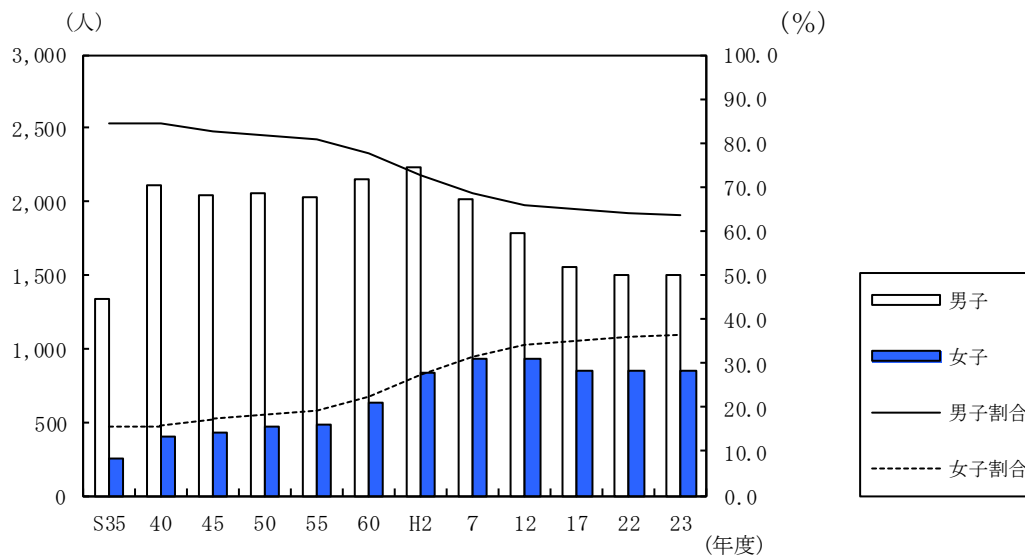
設置者別にみると、公立が1,932人（男子1,198人、女子734人）、私立が422人（男子301人、女子121人）となっている。

職員数は452人で、前年度より11人減少した。（表14、18、図9、統計表62、63、64）

表18 男女別教員数（単位：人）

年度	計	男	女
平成18	2,400	1,554	846
19	2,346	1,515	831
20	2,332	1,510	822
21	2,318	1,484	834
22	2,341	1,494	847
23	2,354	1,499	855

図9 男女別教員数の推移



【通信制課程】

(1) 学校数 前年度と同数の2校（併置校2校）であった。

(2) 生徒数 1,137人（男子538人、女子599人）で、前年度より79人減少した。年齢別では、40～49歳が210人（構成比18.5%）で最も多く、次いで25～29歳が203人（同17.9%）となっている。

(3) 教員数 20人（本務者）で前年度より1人増加した。

（統計表77、78、81）