

2015年基準 消費者物価指数(富山市) 令和元年度平均

総合指数 101.4
前年度比 (+)0.2%上昇

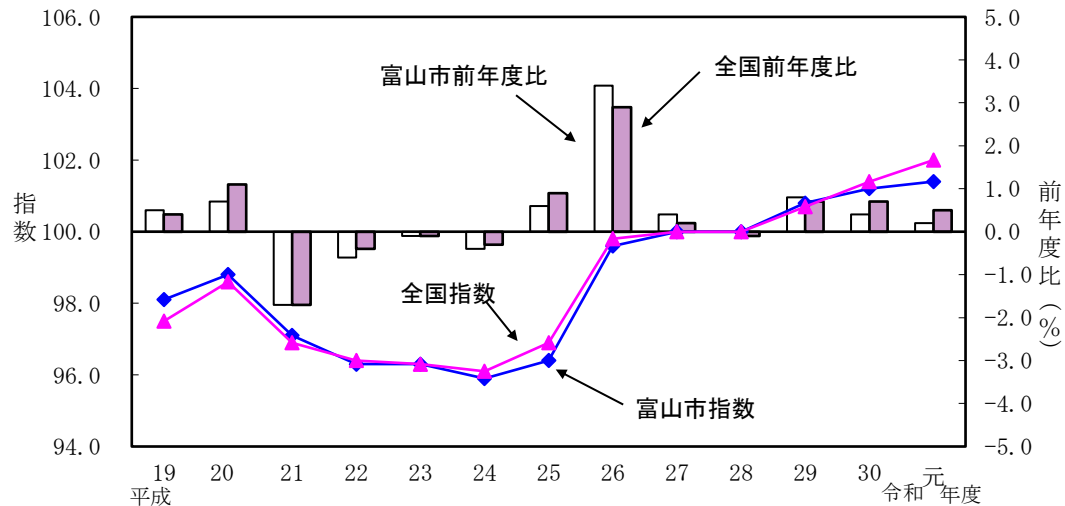
～ 「食料」、「教養娯楽」などが上昇したため、前年度比上昇 ～

- (1) **総合指数**は2015年を100として**101.4**
前年度比は0.2%の上昇
- (2) **生鮮食品を除く総合指数**は**101.2**
前年度比は0.2%上昇
- (3) **食料（酒類を除く）及びエネルギーを除く総合指数**は**98.9**
前年度比は0.1%下落
- (4) **生鮮食品及びエネルギーを除く総合指数**は**100.7**
前年度比は0.3%上昇
- (5) **生鮮食品の指数**は**105.2**
前年度比は0.9%の下落

1 概況

(1) 総合指数の推移

平成27年=100
(2015年=100)

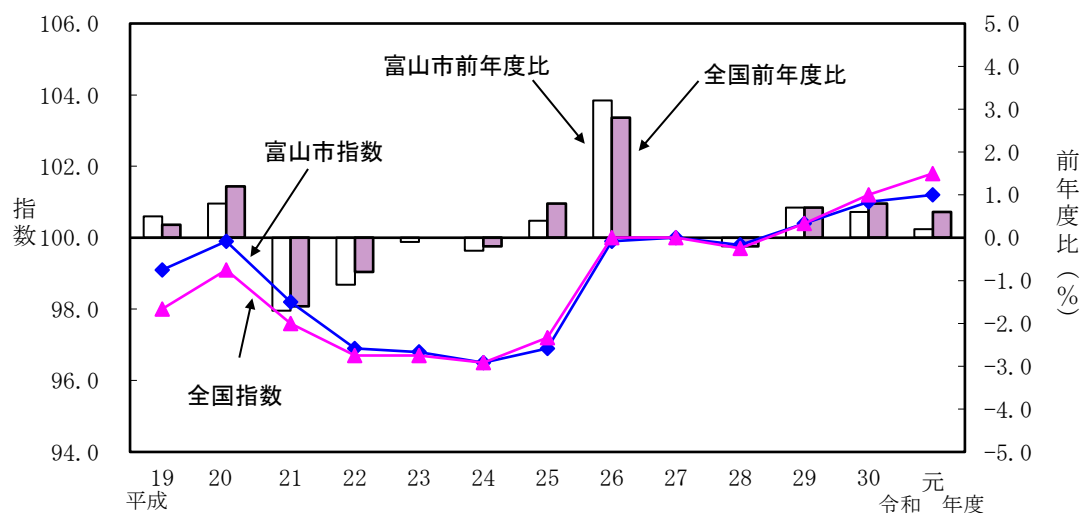


	年度	平成19	20	21	22	23	24	25	26	27	28	29	30	令和元
富山市	指数	98.1	98.8	97.1	96.3	96.3	95.9	96.4	99.6	100.0	100.0	100.8	101.2	101.4
	前年度比(%)	0.5	0.7	-1.7	-0.6	-0.1	-0.4	0.6	3.4	0.4	0.0	0.8	0.4	0.2
全国	指数	97.5	98.6	96.9	96.4	96.3	96.1	96.9	99.8	100.0	100.0	100.7	101.4	102.0
	前年度比(%)	0.4	1.1	-1.7	-0.4	-0.1	-0.3	0.9	2.9	0.2	-0.1	0.7	0.7	0.5

注) 前年度比及び寄与度は、端数処理前の指数により計算するため、公表された指数値を用いて計算した値とは一致しない場合がある。

(2) 生鮮食品を除く総合指数の推移

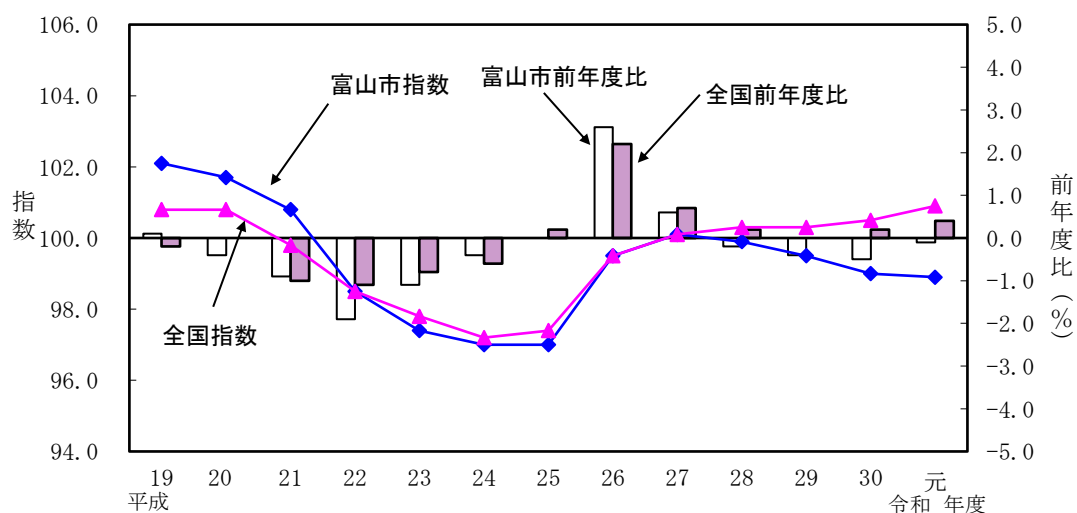
平成27年=100
(2015年=100)



	年度	平成 19	20	21	22	23	24	25	26	27	28	29	30	令和 元
富山市	指数	99.1	99.9	98.2	96.9	96.8	96.5	96.9	99.9	100.0	99.8	100.4	101.0	101.2
	前年度比 (%)	0.5	0.8	-1.7	-1.1	-0.1	-0.3	0.4	3.2	0.0	-0.2	0.7	0.6	0.2
全国	指数	98.0	99.1	97.6	96.7	96.7	96.5	97.2	100.0	100.0	99.7	100.4	101.2	101.8
	前年度比 (%)	0.3	1.2	-1.6	-0.8	0.0	-0.2	0.8	2.8	0.0	-0.2	0.7	0.8	0.6

(3) 食料（酒類を除く）及びエネルギーを除く総合指数の推移

平成27年=100
(2015年=100)



	年度	平成 19	20	21	22	23	24	25	26	27	28	29	30	令和 元
富山市	指数	102.1	101.7	100.8	98.5	97.4	97.0	97.0	99.5	100.1	99.9	99.5	99.0	98.9
	前年度比 (%)	0.1	-0.4	-0.9	-1.9	-1.1	-0.4	0.0	2.6	0.6	-0.2	-0.4	-0.5	-0.1
全国	指数	100.8	100.8	99.8	98.5	97.8	97.2	97.4	99.5	100.1	100.3	100.3	100.5	100.9
	前年度比 (%)	-0.2	0.0	-1.0	-1.1	-0.8	-0.6	0.2	2.2	0.7	0.2	0.0	0.2	0.4

※富山市の食料（酒類を除く）及びエネルギーを除く総合指数は、平成17年度から公表されている。

2 前年度からの動き

平成27年=100

(2015年=100)

10大費目指数、前年度比及び寄与度

	総合					食料			住居	光熱・水道	家具・家事用品	被服及び履物	保健医療	交通・通信	教育	教養娯楽	諸雑費
	総合	生鮮食品を除く総合	持家の帰属家賃を除く総合	生鮮食品・エネルギーを除く*1	食料・エネルギーを除く*2	生鮮食品	生鮮食品を除く食料	寄与度									
指数	101.4	101.2	102.6	100.7	98.9	106.1	105.2	106.3	96.7	105.0	94.0	100.1	105.1	98.8	105.5	102.4	98.2
前年度比 (%)	0.2	0.2	0.3	0.3	-0.1	1.1	-0.9	1.5	-0.3	0.4	-0.1	-0.1	0.2	-0.7	0.9	1.0	-2.2
寄与度 *3		0.20	0.28	0.28	-0.06	0.30	-0.04	0.34	-0.06	0.03	0.00	0.00	0.01	-0.11	0.02	0.10	-0.12

*1 生鮮食品及びエネルギーを除く総合（以下同じ。）

*2 食料(酒類を除く)及びエネルギーを除く総合（以下同じ。）

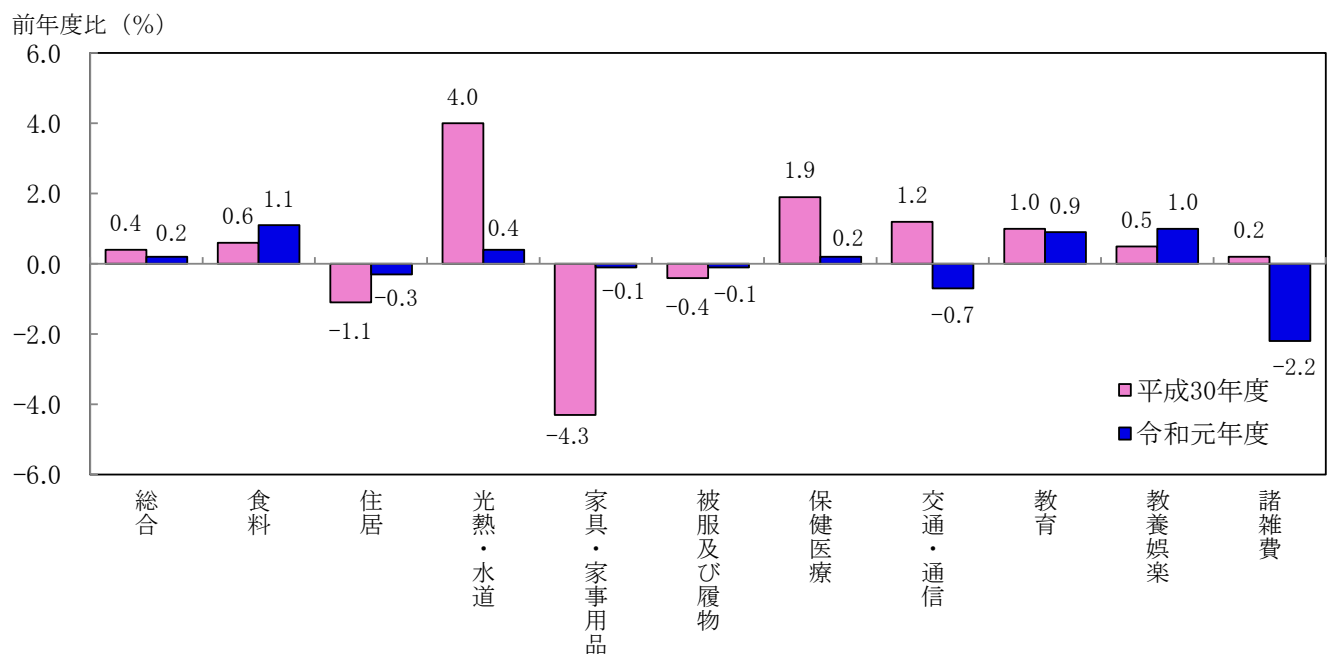
*3 「寄与度」…各費目のウェイトを加味して、各費目の動きが物価全体の動きに対してどの程度影響しているかを示す。

「ウェイト」とは家計の消費支出全体に占める、ある品目への支出金額のこと。基準年の家計調査の結果により作成。

総合指数の前年度比に寄与した主な内訳

上昇した主なもの						下落した主なもの					
10大費目	前年度比	寄与度	中分類	前年度比	寄与度	10大費目	前年度比	寄与度	中分類	前年度比	寄与度
食料	+1.1%	+0.30	菓子類	+5.7%	+0.14	諸雑費	-2.2%	-0.12	他の諸雑費	-9.3%	-0.18
			調理食品	+2.6%	+0.10				理美容用品	-1.0%	-0.01
			外食	+1.6%	+0.08						
教養娯楽	+1.0%	+0.10	書籍・他の印刷物	+5.0%	+0.06	交通・通信	-0.7%	-0.11	通信	-3.0%	-0.12
			教養娯楽サービス	+0.5%	+0.03				自動車等関係費	-0.2%	-0.02
			教養娯楽用品	+0.9%	+0.02						
光熱・水道	+0.4%	+0.03	上下水道料	+0.8%	+0.01	住居	-0.3%	-0.06	家賃	-0.8%	-0.13
			ガス代	+0.5%	+0.01						

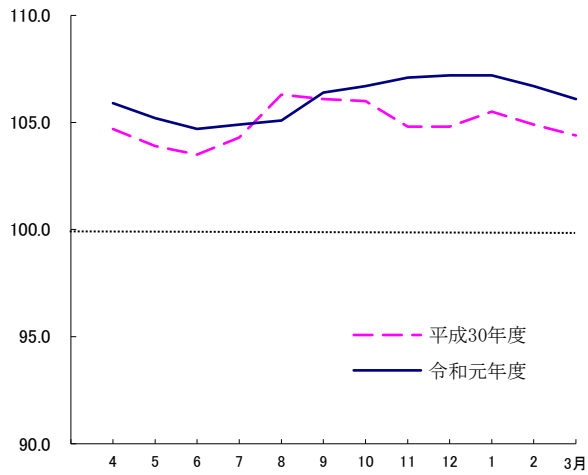
10大費目の動き



10大費目指数の動き

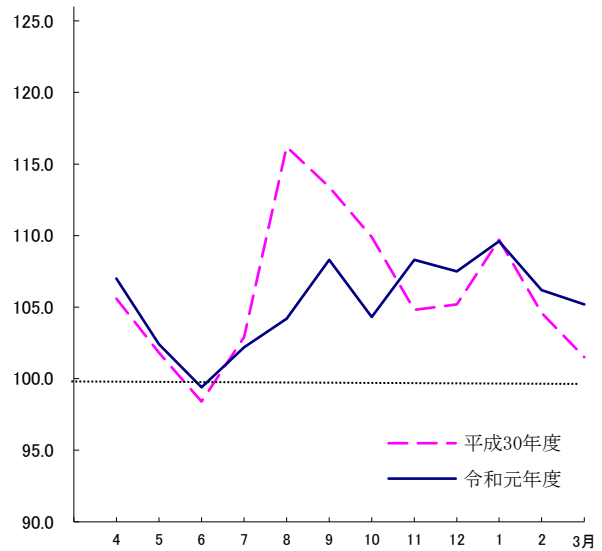
■ 食料 当年度指数:106.1

「肉類」などが下落したものの、「菓子類」、「調理食品」などが上昇したため、1.1%の上昇となった。



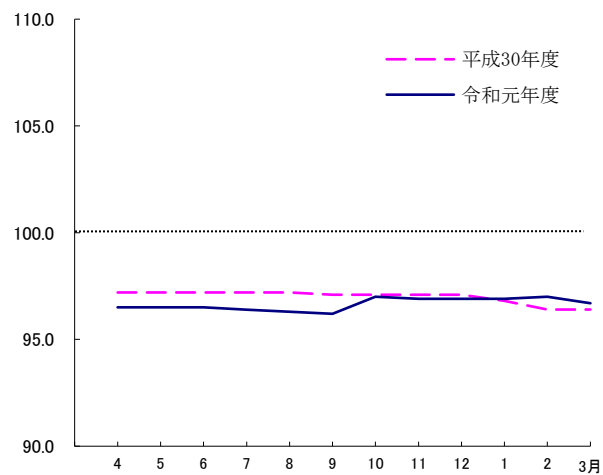
■ 生鮮食品 当年度指数:105.2

「生鮮野菜」が下落したため、0.9%の下落となった。



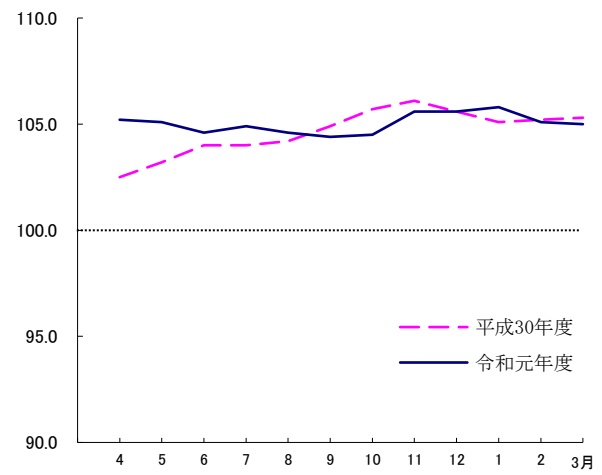
■ 住居 当年度指数:96.7

「家賃」が下落したため、0.3%の下落となった。



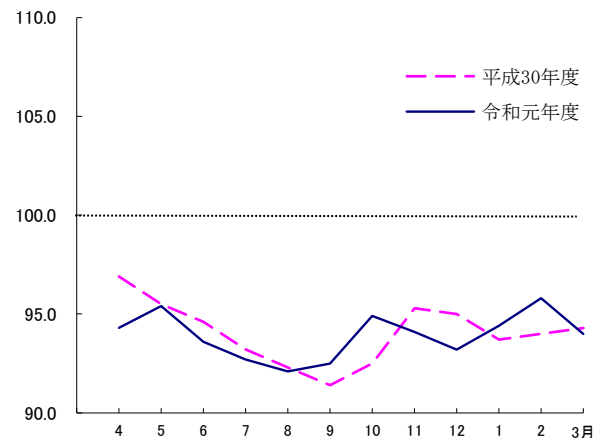
■ 光熱・水道 当年度指数:105.0

「上下水道料」、「ガス代」などが上昇したため、0.4%の上昇となった。



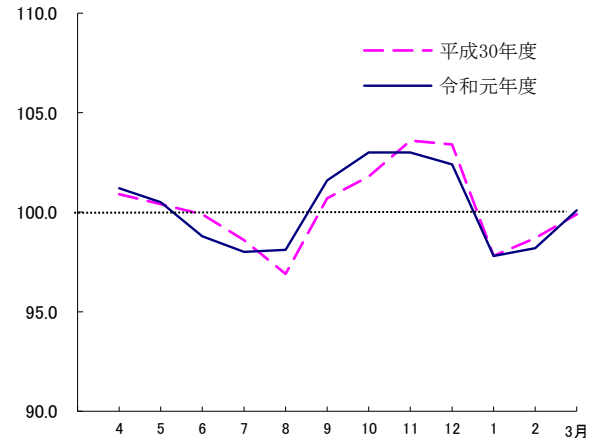
■ 家具・家事用品 当年度指数:94.0

「室内装備品」などが上昇したものの、「寝具類」、「家事雑貨」が下落したため、0.1%の下落となった。



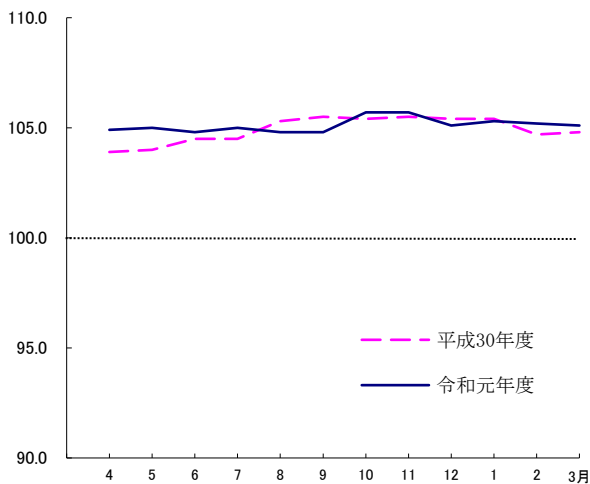
■ 被服及び履物 当年度指数:100.1

「洋服」などが上昇したものの、「シャツ・セーター類」、「他の被服」が下落したため、0.1%の下落となった。



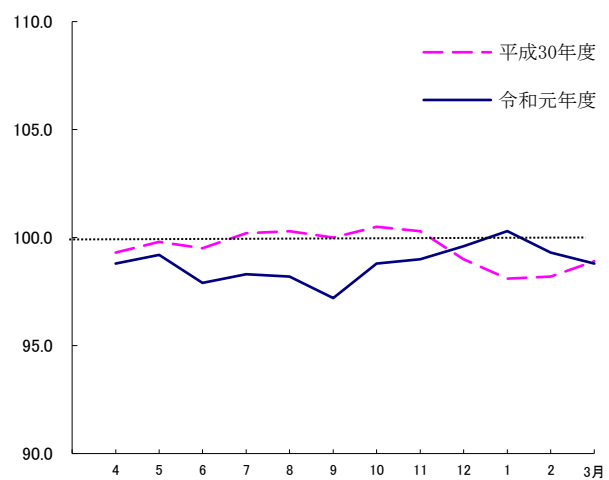
■ 保健医療 当年度指数:105.1

「保健医療用品器具」が下落したものの、「保健医療サービス」が上昇したため、0.2%の上昇となった。



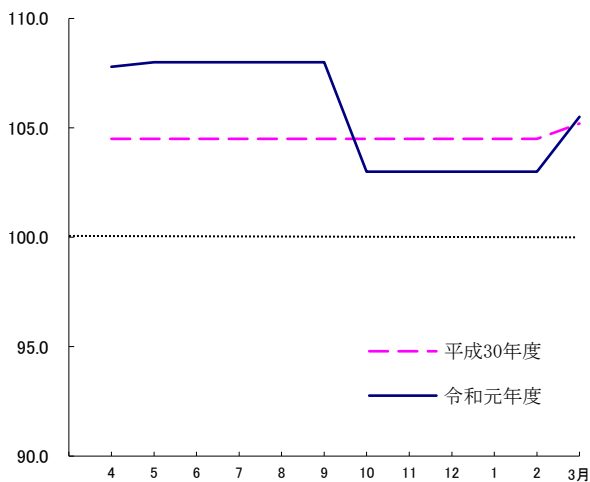
■ 交通・通信 当年度指数:98.8

「交通」が上昇したものの、「通信」などが下落したため、0.7%の下落となった。



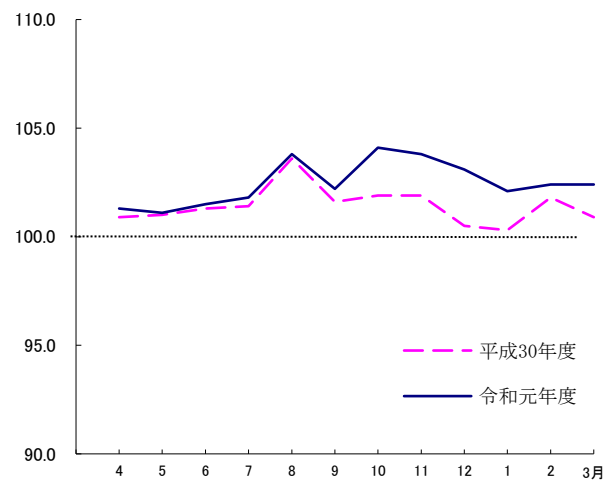
■ 教育 当年度指数:105.5

「授業料等」が下落したものの、「補習教育」などが上昇したため、0.9%の上昇となった。



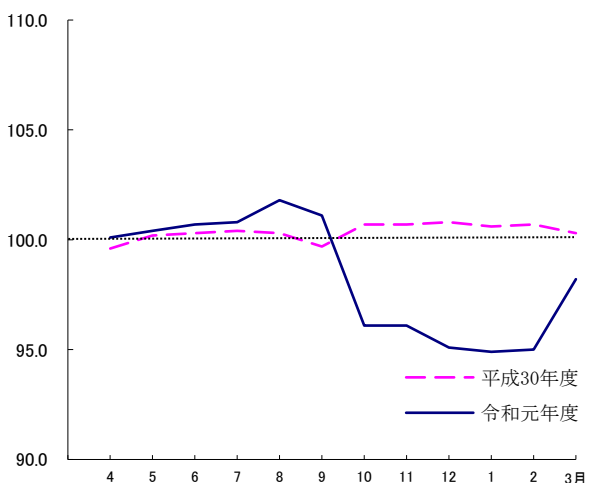
■ 教養娯楽 当年度指数:102.4

「教養娯楽用耐久財」が下落したものの、「書籍・他の印刷物」などが上昇したため、1.0%の上昇となった。



■ 諸雑費 当年度指数:98.2

「たばこ」などが上昇したものの、「他の諸雑費」などが下落したため、2.2%の下落となった。



平成30年度平均 富山市消費者物価指数中分類指数

中 分 類	ウ エ イ ト	令和元年度平均 (2019年度平均)		平成30年度平均 (2018年度平均)	
		指数	前年度比 (%)	指数	前年度比 (%)
総 合	10 000	101.4	0.2	101.2	0.4
生 鮮 食 品 を 除 く 総 合	9 567	101.2	0.2	101.0	0.6
持家の帰属家賃を除く総合 持家の帰属家賃及び	8 434	102.6	0.3	102.3	0.7
生鮮食品を除く総合 1)	8 001	102.5	0.4	102.1	0.9
生鮮食品及びエネルギーを除く総合 2)	8 693	100.7	0.3	100.4	0.0
食料(酒類を除く)及び エネルギーを除く総合 3)	6 630	98.9	-0.1	99.0	-0.5
食 料	2 622	106.1	1.1	104.9	0.6
生 鮮 食 品 4)	433	105.2	-0.9	106.2	-2.7
生 鮮 食 品 を 除 く 食 料	2 190	106.3	1.5	104.7	1.3
穀 類	199	105.4	1.3	104.0	0.8
魚 介 類	244	109.9	1.0	108.9	-0.8
生 鮮 魚 介 類	147	109.8	0.1	109.7	-1.5
肉 類	213	103.9	-3.3	107.4	0.8
乳 卵 類	112	106.8	2.3	104.3	5.1
野 菜 ・ 海 藻	286	102.4	-1.3	103.7	-2.7
生 鮮 野 菜 物	191	99.9	-2.8	102.8	-4.9
果 物	101	110.8	1.8	108.9	0.4
生 鮮 果 物	95	108.9	1.2	107.6	-0.3
油 脂 ・ 調 味 料	102	101.8	-0.2	102.0	2.3
菓 子 類	229	109.7	5.7	103.7	2.8
調 理 食 品	351	111.1	2.6	108.3	2.2
飲 料	139	100.2	0.1	100.1	-1.5
酒 類	126	101.0	0.0	101.0	-1.7
外 食	518	105.1	1.6	103.5	0.8
住 居	2 033	96.7	-0.3	97.0	-1.1
持家の帰属家賃を除く住居	467	102.6	1.4	101.2	-1.3
家 賃	1 752	95.4	-0.8	96.1	-1.0
持家の帰属家賃を除く家賃	186	99.0	-0.2	99.2	-0.5
設 備 修 繕 ・ 維 持	281	105.0	2.4	102.5	-1.8
光 熱 ・ 水 道	781	105.0	0.4	104.6	4.0
電 気 代	378	108.4	0.1	108.3	4.1
ガ ス 代	134	96.7	0.5	96.2	2.9
他 の 光 熱	74	114.2	0.6	113.5	16.4
上 下 水 道 料	195	100.8	0.8	100.0	0.0
家 具 ・ 家 事 用 品	364	94.0	-0.1	94.1	-4.3
家 庭 用 耐 久 財	150	88.2	1.9	86.6	-7.3
室 内 装 備 品	28	85.1	9.0	78.0	-7.1
寝 具 類	25	103.2	-12.3	117.7	-4.3
家 事 雑 貨	64	99.9	-2.6	102.6	1.0
家 事 用 消 耗 品	82	99.0	0.7	98.3	-3.3
家 事 サ ー ビ ス	15	100.7	1.1	99.6	0.0

1) 「持家の帰属家賃」・・・持家の住宅を借家とみなした場合に支払われるべき家賃

2) 「生鮮食品及びエネルギーを除く総合」＝「総合」－「生鮮食品」－「エネルギー」

3) 「食料(酒類を除く)及びエネルギーを除く総合」＝「総合」－「食料」＋「酒類」－「エネルギー」

4) 「生鮮食品」・・・生鮮魚介、生鮮野菜、生鮮果物

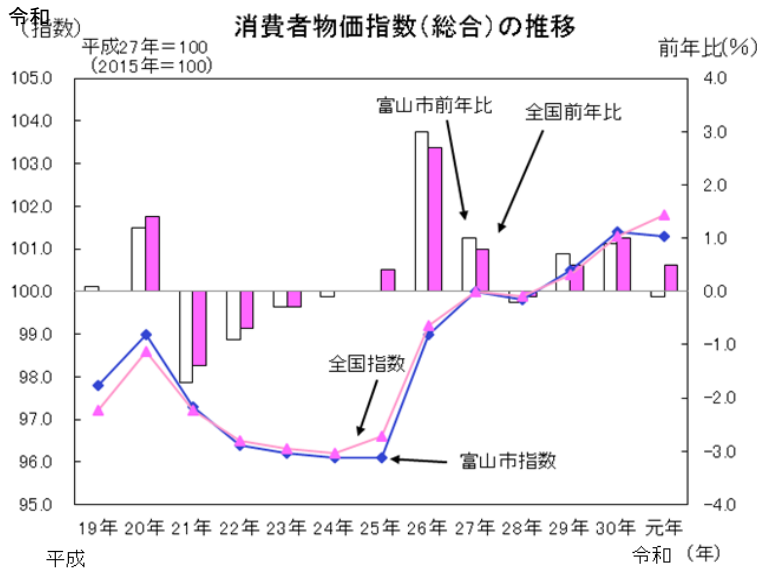
平成27年=100

(2015年=100)

中 分 類	ウ エ イ ト	令和元年度平均 (2019年度平均)		平成30年度平均 (2018年度平均)	
		指数	前年度比 (%)	指数	前年度比 (%)
被 服 及 び 履 物	396	100.1	-0.1	100.2	-0.4
衣 料	173	107.4	1.6	105.7	1.8
和 服	9	116.0	0.5	115.5	0.0
洋 服	164	106.9	1.6	105.2	1.9
シャツ・セーター・下着類	108	89.3	-4.4	93.4	-4.3
シャツ・セーター類	78	84.8	-6.9	91.1	-6.0
下 着 類	30	100.9	1.6	99.3	0.1
履 物 類	55	100.1	1.3	98.9	0.3
他 の 被 服	33	93.5	-1.1	94.5	-2.1
被 服 関 連 サ ー ビ ス	27	105.0	3.1	101.8	0.2
保 健 医 療	405	105.1	0.2	104.9	1.9
医 薬 品 ・ 健 康 保 持 用 摂 取 品	102	101.5	0.0	101.5	1.5
保 健 医 療 用 品 ・ 器 具	67	102.2	-1.1	103.3	-0.3
保 健 医 療 サ ー ビ ス	236	107.5	0.6	106.8	2.6
交 通 ・ 通 信	1 567	98.8	-0.7	99.5	1.2
交 通 費	214	101.6	1.2	100.4	0.2
自 動 車 等 関 係 費	916	102.4	-0.2	102.6	3.2
通 信 費	437	89.8	-3.0	92.6	-2.8
教 育	254	105.5	0.9	104.5	1.0
授 業 料 等	137	102.8	-3.0	106.0	0.1
教 科 書 ・ 学 習 参 考 教 材	17	101.6	0.5	101.1	0.0
補 習 教 育	100	109.8	6.4	103.2	2.4
教 養 娛 楽	1 013	102.4	1.0	101.4	0.5
教 養 娛 楽 用 耐 久 財	59	91.3	-2.7	93.7	-5.4
教 養 娛 楽 用 品	209	99.4	0.9	98.5	-2.0
書 籍 ・ 他 の 印 刷 物	122	106.7	5.0	101.5	0.6
教 養 娛 楽 サ ー ビ ス	623	103.7	0.5	103.1	1.9
諸 雑 費	565	98.2	-2.2	100.3	0.2
理 美 容 サ ー ビ ス	136	102.2	1.8	100.4	0.0
理 美 容 用 品	136	97.2	-1.0	98.2	0.7
身 の 回 り 用 品	49	103.8	4.5	99.3	-1.5
た ば こ	49	112.6	4.6	107.6	4.9
他 の 諸 雑 費	195	90.9	-9.3	100.2	-0.8
<< 別掲 >>					
エ ネ ル ギ ー 5)	874	106.2	-0.9	107.1	6.8
教 育 関 係 費	365	105.3	0.8	104.5	0.9
教 養 娛 楽 関 係 費	1 125	102.1	1.0	101.0	0.4
情 報 通 信 関 係 費	533	93.5	-1.6	95.1	-2.0

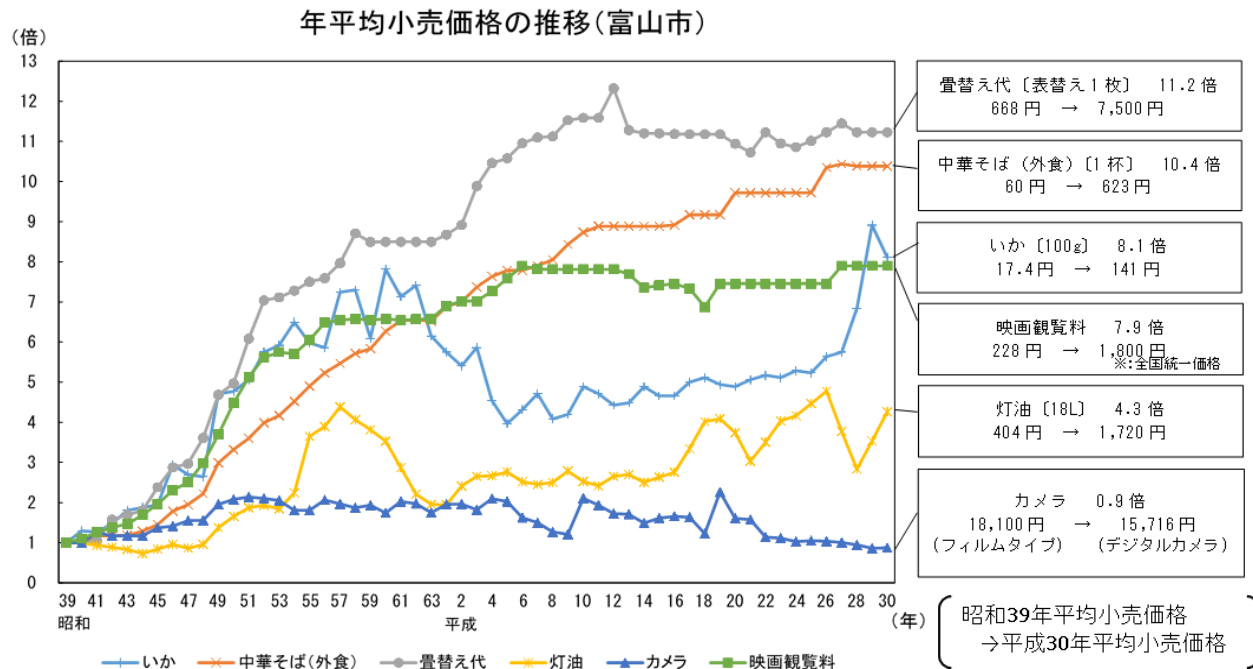
5) 「エネルギー」・・・電気代、都市ガス代、プロパンガス、灯油及びガソリン

● 物価は経済の体温計 ～小売物価統計調査の結果をもとに消費者物価指数を算出～



「消費者物価指数」は「小売物価統計調査(動向編)」で得られた価格データを基に作られています。この調査は全国167市町村(富山県では、富山市、射水市)で行われています。「消費者物価指数」は日常生活に直結した物価の動きを示す指標として、様々な分野で利用されています。

● 小売価格はその時代を映す鏡



2020年開催予定の東京オリンピックは、2021年開催に決定されました。前回の東京オリンピックが開催された昭和39年は高度経済成長の真っ只中でした。前回開催から半世紀余り。今日までの小売価格の推移をグラフで表してみました。

<内容についてのお問い合わせ>

富山県経営管理部統計調査課生計農林係
電話 076-444-3194
F A X 076-444-3490

統計調査課で公表している各種統計調査の結果概要については、統計調査課のHPでご覧になれます。

<http://www.pref.toyama.jp/sections/1015/index2.html>



※ この資料は総務省統計局が作成、公表している全国の消費者物価指数のうち、富山市の消費者物価指数について、まとめたものです。